

COVID-19-epidemian hybridistrategian seuranta – tilannearvioraportti 23.6.2021

Terveyden ja hyvinvoinnin laitos
Institutet för hälsa och välfärd
Finnish Institute for Health and Welfare
PL / PB / P.O. Box 30 • FI-00271 Helsinki, Finland
Puh/tel +358 29 524 6000
www.thl.fi

Hybridistrategian seuranta – tilannearvioraportti 23.6.2021

Sisällysluettelo

Taustaa.....	2
Valtakunnallinen tilannearvio	3
Alueellinen tilannearvio.....	8
Lisätietoa.....	13

Taustaa

Valtioneuvosto hyväksyi 6.5.2020 periaatepäätöksen suunnitelmasta koronakriisin hallinnan hybridistrategiaksi. Strategian tavoitteena on estää viruksen leviämistä yhteiskunnassa, turvata terveydenhuollon kantokyky ja suojella erityisesti riskiryhmiin kuuluvia ihmisiä.

Valtioneuvoston periaatepäätöksen 3.9.2020 nojalla annetut sosiaali- ja terveysministeriön toimintasuunnitelma 7.9.2020 (STM 2020:26) ja toimintasuunnitelman päivitys 5.1.2021 (STM 2021:1) ovat ohjanneet tartuntatautilain toimeenpanosta vastaavia viranomaisia suositusten ja rajoitusten epidemiologisesti tarkoituksenmukaisessa käytössä. Koska globaali pandemia edelleen jatkuu, toimintasuunnitelma on päivitetty toistaiseksi voimassa olevaksi ja sitä tullaan tarkastelemaan kesän ja syksyn 2021 aikana [Koronaepidemian hillinnän toimintasuunnitelma on päivitetty \(STM, 27.5.2021\)](#).

Sosiaali- ja terveysministeriön asettama Covid-19-epidemian tilannekuva- ja mallinnusryhmä tuottaa viikoittain hybridistrategian seurannan tilannearvioraportin. Ensimmäinen raportti julkaistiin 15.5.2020. Raportin tarkoituksena on ylläpitää epidemiologista ja lääketieteellistä tilannekuvaa seuraamalla keskeisiä mittareita, sekä laatia ja päivittää ennusteita ja mallinnuksia epidemian kulusta. Suuntaa antavia kriteereitä epidemiavaiheiden määrittelyyn ovat esimerkiksi Covid-19-tapausten ilmaantuvuus, tartuntalähteiden selvitettävyyden, positiivisten näytteiden osuus tutkituista näytteistä, sekä sairaala- ja tehohoitoa tarvitsevien potilaiden määrä.

Tämä raportti julkaistaan torstaisin Terveyden ja hyvinvoinnin laitoksen (THL) verkkosivulla: [Koronaviruksen seuranta - viikoittaiset tilanneraportit \(THL\)](#). Alueiden raportoimat epidemiavaiheet päivitetään THL:n sivulla: [Koronaepidemia: alueiden tilanne, suositukset ja rajoitukset](#). Sivulle on koottu linkit alueiden omille sivuille, joilta löytyy tarkempaa alueellista tietoa ja myös tietoa voimassa olevista suosituksista ja rajoituksista. Katso myös: [Alueiden koronatilanne ja rajoitukset sairaanhoitopiireittäin \(Valtioneuvosto\)](#).

Valtakunnallinen tilannearvio

Epidemiologiset ja toiminnalliset mittarit

Covid-19-tartunnat ovat vähentyneet viikoittain toukokuun ensimmäisestä viikosta lähtien. Koko maan viikoittainen tapausmäärä on vähentynyt noin kolmannekseen toukokuun ensimmäiseen viikkoon verrattuna (*Kuvaajat 1 ja 2*). Sataatuhatta asukasta kohden uusia tartuntoja ilmaantui kahden viimeksi kuluneen viikon (7.–20.6.) aikana 19, ja kahden niitä edeltävän viikon (24.5.–6.6.) aikana 29 (Taulukko 1). Viimeksi kuluneella viikolla (viikko 24, 14.–20.6.) tapausten väheneminen kuitenkin hidastui, ja tartuntatautirekisteriin ilmoitettiin **514** uutta tapausta, mikä on vain noin 40 tapausta vähemmän kuin edellisellä viikolla (*Kuvaaja 2, Taulukko 1*).

Tartunnanjäljitys ja tartunnanlähteet

Viikolla 24 uusista tartunnoista **27 %** todettiin henkilöillä, jotka olivat tartunnan toteamishetkellä karanteenissa. Osuus on pienentynyt edellisviikkoon nähden, jolloin osuus oli 37 %. Ulkomailla saatujen tartuntojen osuus uusista tartunnoista oli kasvanut edellisviikosta: viikolla 24 **33 %** tartunnoista oli saatu ulkomailla, kun edellisviikolla osuus oli 19 %. Samoin näistä aiheutuvien jatkotartuntojen osuus oli kasvanut **5,2 %**:iin edellisviikon 2,7%:sta. Kotimaassa saaduista tartunnoista **62 %**:ssa tartunnanlähde saatiin selvitettyä, mikä on hieman vähemmän kuin edellisviikolla. Karanteeniin asetettiin **1 512** henkilöä, noin kolmannes vähemmän kuin edellisviikolla. Tiedot karanteeniin asetettujen henkilöiden lukumäärästä ilmoitti THL:lle ajantasaisesti 19/21 aluetta.

Arvioitu tehollinen tartuttavuusluku

Arvioitu tehollinen tartuttavuusluku on tällä hetkellä edelleen alle yhden, **0,55–0,75** (90 % todennäköisyysväli). HUS-alueelle arvioitu tartuttavuusluku on 0,60–0,80.

Koronavirustestaus ja positiivisten näytteiden osuus

Koronavirustestien määrä on ollut lievässä laskussa kesäkuun alusta lähtien. Viikolla 24 tehtiin noin **90 000** testiä, mikä on noin 6 000 vähemmän kuin edellisviikolla. Covid-19-tapausten osuus testatuista näytteistä oli kuitenkin **0,6 %**, samaa tasoa kuin toukokuun lopulta lähtien (*Kuvaaja 2, Taulukko 1*). Positiivisten näytteiden pieni osuus kertoo, että väestössä kiertävät tartunnat havaitaan edelleen tehokkaasti.

Lääketieteelliset mittarit ja ennusteet uusista erikoissairaanhoido- ja tehohoitojaksojen lukumääristä

Sairaalahoidossa Covid-19-potilaita oli 23.6.2021 sairaanhoitopiirien ilmoituksen mukaan yhteensä **33**, joista perusterveydenhuollon osastoilla **4**, erikoissairaanhoidon osastoilla **24**, ja teho-osastoilla **5** potilasta. Tautiin liittyviä kuolemia oli 23.6.2021 raportoitu yhteensä **969** (*Taulukko 2*).

Ennusteet tulevan viikon valtakunnallisista erikoissairaanhoido- ja tehohoitojaksojen lukumääristä ovat edelleen laskussa. Uusien hoitojaksojen 16.6. annetut ennusteet (*Taulukko 2*) vastasivat hyvin viikon 24 raportoituja uusia tapauksia: 17 erikoissairaanhoidon osastoilla ja 4 teho-osastoilla.

Alueiden tilanne

Epidemiatilanne on parantunut merkittävästi valtaosalla alueista viimeisen kuukauden aikana, ja useimmilla alueilla tartuntoja todetaan tällä hetkellä vähän tai ei lainkaan. Osassa maata ilmaantuvuus on edelleen suurempi kuin muualla maassa, ja joillakin alueilla esiintyy paikallisia tartuntarypäitä (*Kuvaaja 4, Taulukko 3*).

Toimenpiteet tartuntojen torjumiseksi

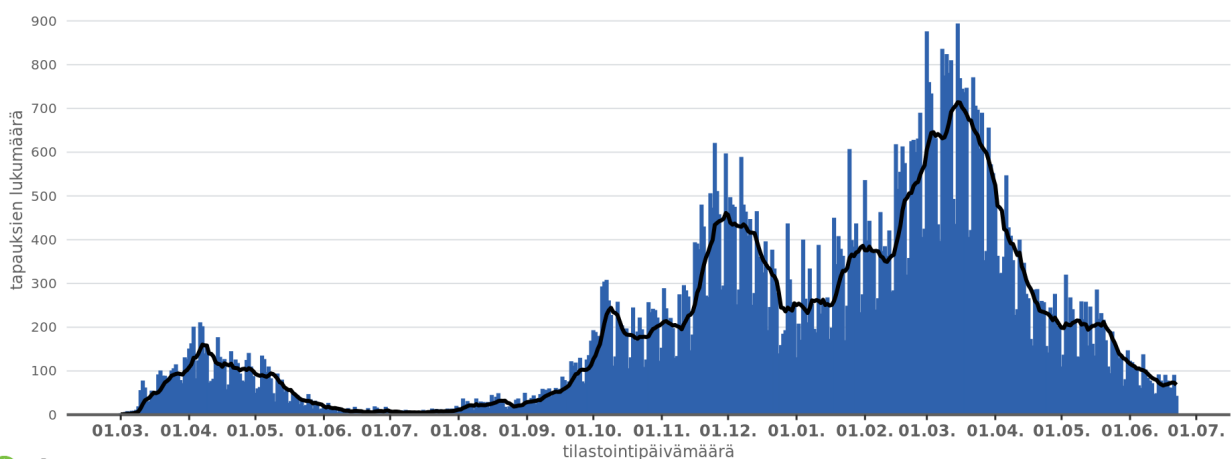
Koko maassa noin 56 % väestöstä on saanut ainakin yhden rokoteannoksen, ja toisen annoksen 16 %. THL raportoi päivittäin tietoa rokotusten etenemisestä verkkosivuillaan: [COVID-19-rokotusten edistyminen](#). Koronarokote suojaa hyvin koronavirustautia ja sen vakavia muotoja sekä virusmuunnoksia vastaan. Rokote ei kuitenkaan täysin poista tartunnan saamisen ja tartuttamisen riskiä. Siksi on tärkeää, että myös yhden tai kaksi rokoteannosta saaneet hakeutuvat oireiden ilmaantuessa testiin, huolehtivat turvaväleistä, pesevät käsiä, käyttävät kasvomaskia ajantasaisten suositusten mukaisesti ja noudattavat muita ohjeita viruksen leviämisen ehkäisemiseksi.

Koronavirus tarttuu sosiaalisissa tilanteissa tehokkaasti. Jokainen voi omalla toiminnallaan hidastaa koronaviruksen leviämistä. On ensisijaisen tärkeää edelleen noudattaa voimassa olevia suosituksia ja rajoituksia. Aluehallintovirastojen voimassa olevat päätökset löytyvät verkkosivuilta [Yleistiedoksiannot \(Aluehallintovirasto\)](#) ja [Voimassa olevat ja voimaan tulevat rajoitukset \(Aluehallintovirasto\)](#). On suositeltavaa, että jokainen rajoittaa vielä tällä hetkellä muuta kuin välttämätöntä matkustamista ulkomaille.

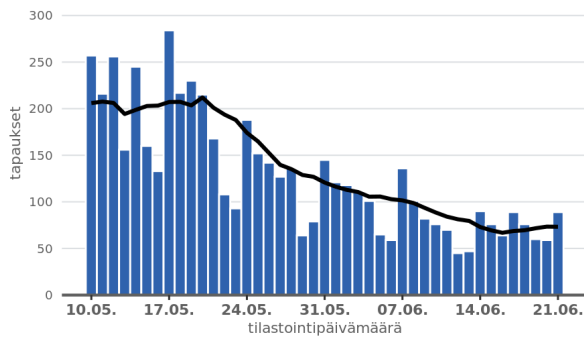
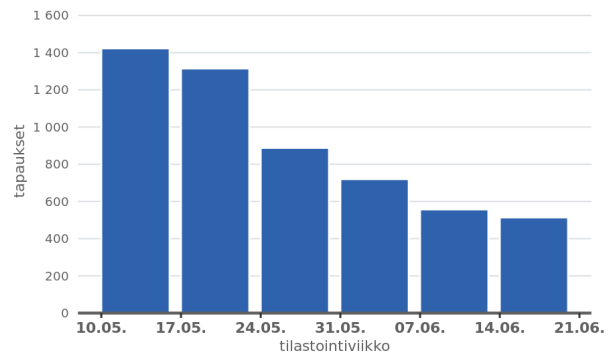
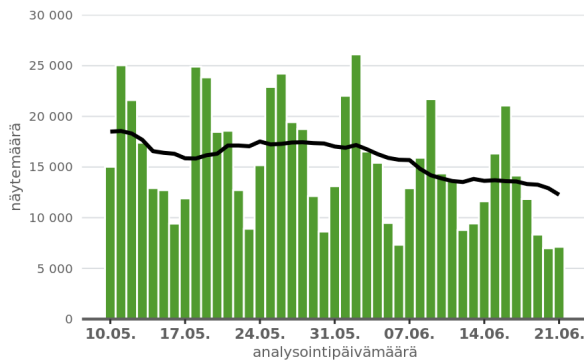
Lievienkin koronavirustautiin sopivien oireiden ilmetessä on hakeuduttava heti testiin. Uusien virusmuunnosten tarttumista ihmisestä toiseen voidaan estää samoilla keinoilla kuin väestössä jo aiemmin esiintyneen koronaviruksen leviämistä: [Tarttuminen ja suojautuminen – koronavirus \(THL\)](#).

Suomessa todetut COVID-19 -tapaukset tilastointipäivän mukaan

mustalla viivalla seitsemän päivän liukuva keskiarvo



Kuvaaja 1. Suomessa todettujen Covid-19-tapausten jakautuminen tilastointipäivän mukaan. Musta viivakuvaaja esittää seitsemän päivän liukuvaa keskiarvoa.

Todetut COVID-19 -tapaukset päivittäin

Todetut COVID-19 -tapaukset kalenteriviikoittain

Analysoidut COVID-19 näytteet päivittäin

Positiivisten näytteiden osuus testatuista


Kuvaaja 2. Ylärivillä esitetään uudet todetut Covid-19-tapaukset päivittäin ja kalenteriviikoittain. Alarivillä esitetään analysoidut näytemäärät ja positiivisten näytteiden osuus testatuista näytteistä päivittäin. Viivat kuvaavat todettujen tapauksien ja analysoitujen näytteiden määrien seitsemän päivän liukuvaa keskiarvoa.

Epidemiologiset ja toiminnalliset mittarit (Taulukko 1)

Taulukossa esitetään epidemiologisia ja toiminnallisia mittareita: Suomessa todetut Covid-19-tapaukset viikoittain, tapausten 14 vuorokauden ilmaantuvuus 100 000 asukasta kohden, arvioitu tartuttavuusluku (7 vrk ajanjaksolle), Covid-19-testien määrä, testien määrä 100 000 asukasta kohden, sekä positiivisten tapausten osuus testatuista näytteistä (%). Muutos edelliseen tai edellisiin viikkoihin on kuvattu nuolilla, jotka kuvaavat kasvua (↑) tai vähenemistä (↓). Tiedot voivat täydentyä takautuvasti.

Epidemiologiset mittarit							
	2.6.		9.6.		16.6.		23.6.
Arvioitu tehollinen tartuttavuusluku	0,75–0,95		0,55–0,7		0,55–0,70		0,55–0,75
7 vrk	Viikko 21 24.–30.5.	↑↓	Viikko 22 31.5.–6.6.	↑↓	Viikko 23 7.–13.6.	↑↓	Viikko 24 14.–20.6.
Todetut Covid-19-tapaukset	888	↓	720	↓	557	↓	514
14 vrk	Viikot 21–22 24.5.–6.6.			↑↓	Viikot 23–24 7.–20.6.		
Todettujen tapausten ilmaantuvuus / 100 000 asukasta	29			↓	19		
Toiminnalliset mittarit							
7 vrk	Viikko 21 24.–30.5.	↑↓	Viikko 22 31.5.–6.6.	↑↓	Viikko 23 7.–13.6.	↑↓	Viikko 24 14.–20.6.
Testien määrä	121 264	↓	110 028	↓	96 763	↓	90 358
Testien määrä / 100 000 asukasta	2 187	↓	1 985	↓	1 745	↓	1 630
Positiivisten tapausten osuus testatuista näytteistä (%)	0,7 %	-	0,7 %	↓	0,6 %	-	0,6 %

Tehollisen tartuttavuusluvun laskennassa on otettu huomioon annetut rokotukset.

Lääketieteelliset mittarit (Taulukko 2)

Taulukossa esitetään Covid-19-potilaiden määrät sairaalahoidossa, tautiin menehtyneiden henkilöiden määrä, sekä ennusteet tulevan viikon sairaalahoitojaksoista Suomessa. Muutos edelliseen tai edellisiin viikkoihin on kuvattu nuolilla, jotka kuvaavat määrien kasvua (↑) tai pienentymistä (↓). Tiedot voivat täydentyä takautuvasti.

Lääketieteelliset mittarit							
	2.6.2021	↑ ↓	9.6.2021	↑ ↓	16.6.2021	↑ ↓	23.6.2021
Covid-19-potilaiden lukumäärä, toteutuneet							
Perusterveydenhuollon osastoilla	22	-10 ↓	12	-4 ↓	8	-4 ↓	4
Erikoissairaanhoidon osastoilla	43	-4 ↓	39	-16 ↓	23	+1 ↑	24
Teho-osastoilla	14	-7 ↓	7	+5 ↑	12	-7 ↓	5
Covid-19-potilaiden lukumäärä, yhteensä	79	-21 ↓	58	-15 ↓	43	-10 ↓	33
Menehtyneet, yhteensä	959	+5 ↑	964	+3 ↑	967	+2 ↑	969
Ennusteet							
Uusia erikoissairaanhoitojaksoja tulevalle viikolle	21-38		17-34		13-27		8-20
Uusia tehohoitojaksoja tulevalle viikolle	1-8		2-9		1-8		0-6

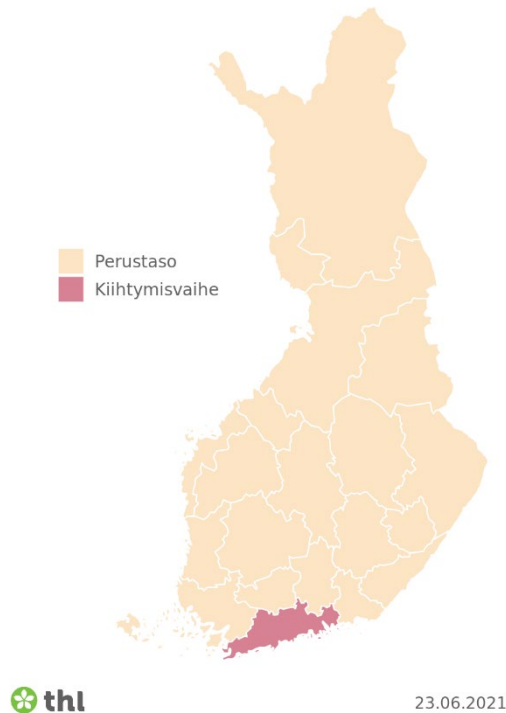
Sairaalahoitoennusteiden lukemat ovat uusia potilaita tulevalle kalenteriviikolle, kun taas taulukon toteutuneet lukemat ovat sairaalahoidossa olevien lukumääriä raportointipäivänä. Ennusteiden laskennassa on otettu huomioon annetut rokotukset. Sairaalahoitoennusteiden potilasmäärät perustuvat sairaanhoitopiirien THL:lle ilmoittamiin tietoihin.

Tarkempia tietoja tehohoidosta ja sen tuloksista löytyy raportista: [Tehohoidon tilannekuva: COVID-19 teho-osastoilla \(2.6.2021, Tehohoidon koordinoiva toimisto\)](#)

Alueellinen tilannearvio

Taulukossa 3 on yhteenveto epidemiatilanteen kehittymisestä sairaanhoitopiireittäin. Taulukossa on esitetty viimeisten viikkojen ilmaantuvuudet, tapausten määrä, Covid-19-positiivisten näytteiden osuus kaikista testatuista näytteistä, sekä niiden tartuntojen osuus, joissa tartunnanlähde on pystytty selvittämään.

Sairaanhoitopiirien kokonaisarvio epidemiatilanteesta



Kuvaaja 3. Sairaanhoitopiirien kokonaisarvio epidemiatilanteesta.

Alueiden oma kokonaisarvio epidemiatilanteesta 23.6.:

Leviämisvaihe: Ei yhtään aluetta.

Kiihtymisvaihe: Helsingin ja Uudenmaan sairaanhoitopiiri (HUS)* (yksi alue)

Perustaso: Kymenlaakson, Kanta-Hämeen, Päijät-Hämeen**, Etelä-Karjalan, Varsinais-Suomen, Satakunnan, Pirkanmaan, Keski-Suomen, Etelä-Pohjanmaan, Vaasan, Keski-Pohjanmaan, Etelä-Savon, Itä-Savon, Pohjois-Savon, Pohjois-Karjalan, Pohjois-Pohjanmaan, Kainuun***, Lapin ja Länsi-Pohjan sairaanhoitopiirit sekä Ahvenanmaan maakunta (20 aluetta).

* Helsingin ja Uudenmaan sairaanhoitopiirissä kiihtymisvaiheessa ovat pääkaupunkiseutu ja Keski-Uusimaa. Perustasolla ovat Itä-Uusimaa ja Länsi-Uusimaa, lukuun ottamatta Espoota ja Kauniaista.

** Päijät-Hämeen sairaanhoitopiiri on perustasolla, lukuun ottamatta Lahtea, Orimattilaa ja Kärkölää, jotka ovat kiihtymisvaiheessa.

*** Kainuun sairaanhoitopiiri on perustasolla, lukuun ottamatta Kajaania, joka on kiihtymisvaiheessa.

Muutokset edelliseen viikkoon (16.6.) verrattuna:

Päijät-Hämeen sairaanhoitopiiri palasi 21.6. kiihtymisvaiheesta perustasolle, pois lukien Lahti, Orimattila ja Kärkölä, jotka pysyvät epidemian kiihtymisvaiheessa.

Kainuun sairaanhoitopiirissä Kajaani siirtyi 22.6. perustasolta kiihtymisvaiheeseen.

Kanta-Hämeen sairaanhoitopiiri palasi 23.6. kiihtymisvaiheesta perustasolle.

Epidemian vaiheiden luokittelu sosiaali- ja terveysministeriön (STM) hybridistrategian päivitetystä toimintasuunnitelmassa

Sosiaali- ja terveysministeriön toimintasuunnitelmassa (STM 2020:26) ja sen ensimmäisessä päivityksessä (STM 2021:1) kuvattiin epidemiologista tilannetta luonnehtivat perusteet, joiden avulla toimenpiteiden tarvetta ja kohdentamista arvioidaan sekä alueellisesti että valtakunnallisesti.

Toimintasuunnitelmassa epidemian tilannekuva jaetaan kolmeen vaiheeseen: perustasoon, kiihtymisvaiheeseen ja leviämisvaiheeseen. Alla on kuvattu vaiheluokitukset päivitetyn toimintasuunnitelman mukaisesti (koko kuvaus, kts. [Koronaepidemian hillinnän toimintasuunnitelma on päivitetty \(STM, 27.5.2021\)](#)).

Perustasolla epidemia ei kasva.

- tartuntojen ilmaantuvuus on alhainen
- ajoittain esiintyvät paikalliset ja alueelliset tartuntaketjut ovat hallittavissa, altistuneet ovat jäljitettävissä ilman jatkotartuntojen riskiä nostavaa viivettä eikä merkittävää leviämistä tunnettujen ryppäiden ulkopuolella havaita
- uudet tapaukset ovat joko satunnaisia yksittäistapauksia tai ne todetaan pääosin karanteenissa jo olevilla

Kiihtymisvaiheessa epidemiassa on kasvua, tapausten alueellinen ilmaantuvuus on perustasoa korkeampi. Esiintyy useita paikallisia ja alueellisia tartuntaketjuja. Seuraavia kriteerejä voidaan käyttää apuna epidemian arvioinnissa:

- tartuntojen 14 vrk tapaussumma ei ylitä tasoa 25 / 100 000 asukasta
- positiivisten näytteiden osuus on > 1%
- esiintyy joukkoaltistumisia
- yli 2/3 tartunnanlähteistä on selvitetävissä ja tartuntaketjut katkaistavissa ilman jäljityksestä johtuvaa viivettä
- sosiaali- ja terveydenhuollon toimintakyky ja palveluiden saatavuus pystytään turvaamaan ilman erityistoimia

Leviämisvaiheessa epidemian kasvu nopeutuu edelleen, ja tapaukset leviävät väestössä alueellisesti tai laajemmin. Jäljitys vaikeutuu. Seuraavia kriteereitä voidaan käyttää apuna väestöleviämisen arvioinnissa:

- tartuntojen 14 vrk tapaussumma on suuruusluokkaa > 25– 50 / 100 000 asukasta
- positiivisten näytteiden osuus on > 2%
- jäljittävyys heikkenee, noin 2/3 tartunnanlähteistä tai vähemmän on selvitetävissä, epidemiaan hillintään tarvittavien resurssien määrä kasvaa
- sairaala- ja tehohoidon määrän ennustetaan kääntyvän kasvuun.

Taulukossa 3 epidemian eri vaiheiden kriteereitä on kuvattu seuraavasti:

	Tartuntojen ilmaantuvuus (tapausta / 14 vrk / 100 000 asukasta)	Positiivisten näytteiden osuus	Tartunnanlähteistä selvitetty
Leviämisvaihe	yli 25-50	yli 2 %	alle 2/3
Kiihtymisvaihe	alle 25	yli 1 %	yli 2/3
Perustaso		alle 1 %	

Epidemiologiset mittarit (Taulukko 3)

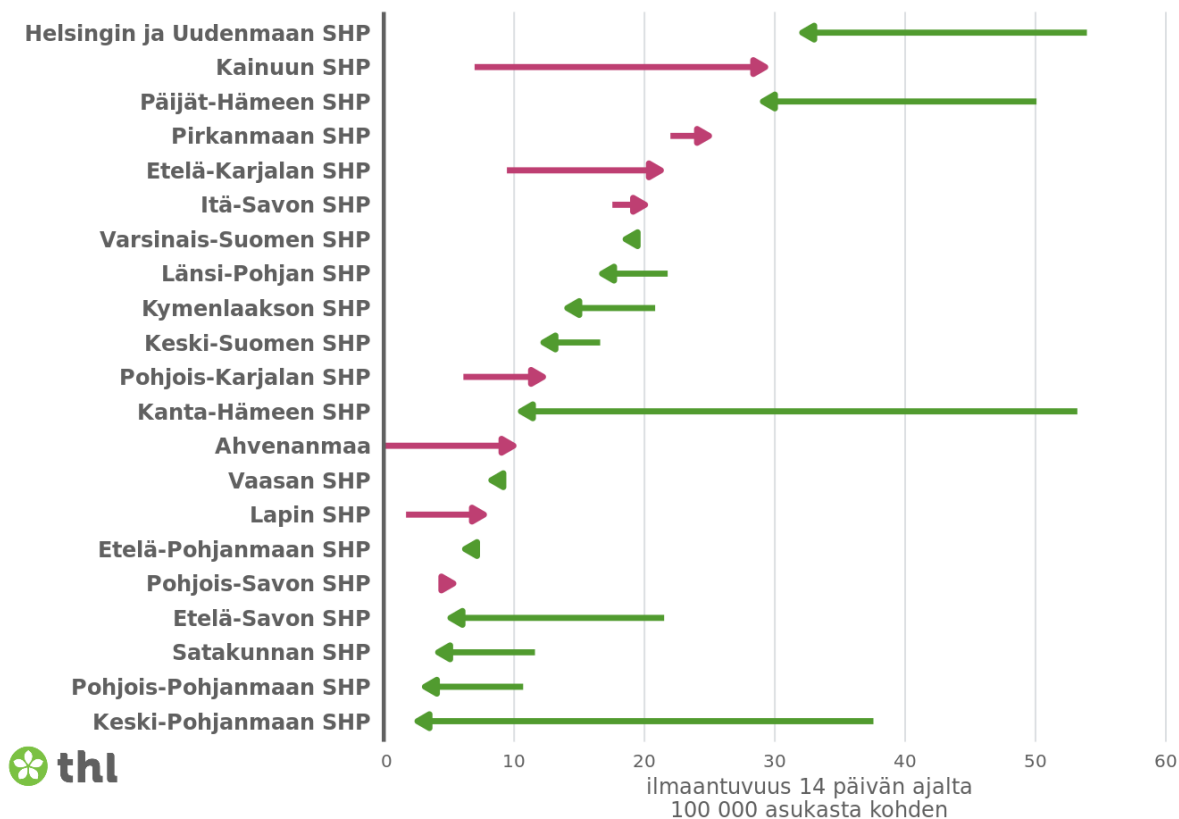
Taulukko 3. Yhteenvedo epidemiatilanteen kehittymisestä sairaanhoitopiireittäin; viimeisten viikkojen ilmaantuvuudet, tapausten määrä, Covid-19-positiivisten näytteiden osuus kaikista testatuista näytteistä, sekä niiden tartuntojen osuus, joissa tartunnanlähde on pystytty selvittämään. Tiedot voivat täydentyä takautuvasti.

Aluehallinto- virasto	Sairaanhoitopiiri	Ilmaantuvuus (tapausta/ 100 000 asukasta)		Tapausten määrä		Positiivisten näytteiden osuus (%) testatuista näytteistä		Selvitettyjen tartunnanlähteiden osuus	
		14 vrk		7 vrk		7 vrk		7 vrk (viikko 24)	
		Viikot 21–22	Viikot 23–24	Viikko 23	Viikko 24	Viikko 23	Viikko 24	Selvitettyjen tartunnanlähteiden osuus (%)	Selvitetyt tapaukset/ todetut tapaukset*
Etelä-Suomi	HUS	53,9	32,1	306	241	0,8 %	0,7 %	51 %	93/182
	Etelä-Karjala	9,4	21,3	8	19	0,6 %	1,5 %	80 %	4/5
	Kymenlaakso	20,8	14,1	11	12	0,6 %	0,7 %	-	0/0
	Päijät-Häme	50,1	29,1	24	37	0,9 %	1,4 %	61 %	19/31
	Kanta-Häme	53,2	10,5	14	4	0,7 %	0,2 %	80 %	4/5
Lounais-Suomi	Varsinais-Suomi	18,8	18,6	49	41	0,7 %	0,6 %	25 %	1/4
	Satakunta	11,6	4,2	4	5	0,2 %	0,2 %	-	0/0
Länsi- ja Sisä-Suomi	Pirkanmaa	22,0	24,9	56	79	0,8 %	1,1 %	83 %	38/46
	Keski-Suomi	16,6	12,3	22	9	0,9 %	0,4 %	56 %	5/9
	Etelä-Pohjanmaa	7,3	6,2	11	1	0,5 %	0,0 %	100 %	1/1
	Keski-Pohjanmaa	37,6	2,6	2	0	0,2 %	0,0 %	-	0/0
	Vaasa	8,3	8,3	11	3	0,6 %	0,1 %	100 %	1/1
Itä-Suomi	Etelä-Savo	21,5	5,1	0	5	0,0 %	0,5 %	67 %	2/3
	Itä-Savo	17,5	20,0	1	7	0,3 %	1,4 %	-	0/0
	Pohjois-Savo	4,5	5,3	7	6	0,3 %	0,2 %	-	0/0
	Pohjois-Karjala	6,1	12,2	6	14	0,3 %	0,7 %	100 %	2/2
Pohjois-Suomi	Pohjois-Pohjanmaa	10,7	3,2	11	2	0,2 %	0,0 %	-	0/0
	Kainuu	7,0	29,3	3	18	0,3 %	1,6 %	87 %	13/15
Lappi	Lappi	1,7	7,7	3	6	0,1 %	0,2 %	100 %	5/5
	Länsi-Pohja	21,8	16,8	7	3	0,1 %	0,0 %	100 %	4/4
Ahvenanmaa	Ahvenanmaan maakunta	0,0	9,9	1	2	0,2 %	0,5 %	100 %	1/1

* Todettujen tapausten kokonaismäärästä on vähennetty ulkomailla tai toisen sairaanhoitopiiriin alueella tapahtuneet tartunnat.

Todettujen COVID-19 tapausten ilmaantuvuuden muutos neljän viikon seurantajaksolla

ajanjakso 07.06.-20.06. verrattuna jaksoon 24.05.-06.06.



Kuvaaja 4. Kuvaajassa esitetään todettujen Covid-19 -tapausten ilmaantuvuuden muutos kahden edellisen 14 päivän seurantajakson ajalta. Viikkoja 23–24 on verrattu viikkoihin 21–22.

Taulukko 4. Laboratorioiden ilmoittamat Covid-19-näytemäärät sairaanhoitopiireittäin kahden viimeisimmän seurantaviikon ajalta. Vasemmalla esitetään analysoidut näytemäärät näytteenottopäivämäärän mukaisesti. Oikealla esitetään näytemäärät suhteutettuna väestöön (näytteitä / 100 000 asukasta). Luvut on esitetty laskevassa järjestyksessä väestöön suhteutettujen näytemäärien mukaisesti sairaanhoitopiireittäin. Koko Suomea koskevat analysoidut näytemäärät on esitetty ylimmällä rivillä. Tiedot voivat täydentyä takautuvasti.

Sairaanhoitopiiri (SHP)	Laboratorioiden ilmoittamat analysoidut näytemäärät näytteenottopäivämäärän mukaisesti		Näytemäärä suhteutettuna väestöön (näytettä / 100 000 asukasta)	
	Viikko 23 7.6.–13.6.	Viikko 24 14.6.–20.6.	Viikko 23 7.6.–13.6.	Viikko 24 14.6.–20.6.
Koko Suomi	96 763	90 358	1 745	1 630
Länsi-Pohjan SHP	8 680	7 494	14 541	12 554
Lapin SHP	5 222	3 322	4 455	2 834
Helsingin ja Uudenmaan SHP	38 204	34 702	2 242	2 037
Kainuun SHP	1 173	1 142	1 634	1 591
Varsinais-Suomen SHP	7 146	6 745	1 474	1 391
Pirkanmaan SHP	6 671	7 371	1 233	1 362
Keski-Pohjanmaan SHP	1 139	1 010	1 475	1 308
Vaasan SHP	1 961	2 211	1 157	1 304
Itä-Savon SHP	396	514	992	1 288
Päijät-Hämeen SHP	2 720	2 636	1 297	1 257
Ahvenanmaa	550	370	1 824	1 227
Pohjois-Karjalan SHP	2 151	1 998	1 314	1 220
Pohjois-Savon SHP	2 344	2 853	961	1 170
Pohjois-Pohjanmaan SHP	5 323	4 800	1 294	1 166
Etelä-Pohjanmaan SHP	2 054	2 178	1 068	1 132
Satakunnan SHP	2 427	2 425	1 126	1 125
Kanta-Hämeen SHP	2 111	1 919	1 234	1 122
Etelä-Savon SHP	1 166	1 064	1 194	1 090
Kymenlaakson SHP	1 726	1 693	1 057	1 037
Etelä-Karjalan SHP	1 240	1 255	976	988

Lisätietoa

Hybridistrategian toimintasuunnitelma (STM)

[Toimintasuunnitelma Covid-19 – epidemian hillinnän hybridistrategian toteuttamiseen tammi-toukokuussa 2021 \(STM 2021:1\)](#)

[Hybridistrategian toimintasuunnitelma osa 3: Suositusten ja rajoitusten käyttö \(STM, 25.2.2021\)](#)

[Koronaepidemian hillinnän toimintasuunnitelma on päivitetty \(STM, 27.5.2021\).](#)

Hybridistrategian seurannan tilanearvioraportit

[Koronaviruksen seuranta - viikoittaiset tilanneraportit \(THL\)](#)

Koronavirusepidemiaa koskevat infotilaisuudet ja tilannekuvat

[Koronavirusepidemiaa koskevat infot ja tilannekuvat \(STM\)](#)

Alueellista tietoa

[Koronaepidemia: alueiden tilanne, suositukset ja rajoitukset \(THL\)](#)

[Voimassa olevat ja voimaan tulevat rajoitukset \(Aluehallintovirasto\)](#)

[Alueiden koronatilanne ja rajoitukset sairaanhoitopiireittäin \(Valtioneuvosto\)](#)

Epidemian torjunta

[Rajoitukset ja suositukset koronaepidemian aikana \(Valtioneuvosto\)](#)

[STM:n antamat viranomaisohjeet ja päätökset koronavirustilanteessa](#)

[Koronavirustilanne Suomessa \(STM\)](#)

[Tartuntatautilain väliaikaisten pykälien voimassaoloa jatketaan vuoden loppuun \(STM\)](#)

[Ohje koronavirustartuntojen ehkäisemisestä, yleisötilaisuudet ja yleiset kokoontumiset \(OKM, THL\)](#)

[Yleistiedoksiannot \(Aluehallintovirasto\)](#)

[Usein kysytyjä kysymyksiä koronaviruksesta \(Aluehallintovirasto\)](#)

Tehohoidon tilannekuva (Tehohoidon koordinoiva toimisto)

[Tehohoidon tilannekuva: COVID-19 teho-osastoilla \(2.6.2021\)](#)

THL:n koronasivut:

[Ajankohtaista koronaviruksesta \(THL\)](#)

[Tilannekatsaus koronaviruksesta \(THL\)](#)

[Muuntuneet koronavirukset \(THL\)](#)

[COVID-19-rokotusten edistyminen \(THL\)](#)

[Tutkimuksia ja hankkeita koronavirukseen liittyen \(THL\)](#)

[Koronaepidemian vaikutukset hyvinvointiin, palveluihin ja talouteen \(THL\)](#)