

# COVID-19-epidemian hybridistrategian seuranta – tilannearvioraportti 30.6.2021

**Terveyden ja hyvinvoinnin laitos**  
**Institutet för hälsa och välfärd**  
**Finnish Institute for Health and Welfare**  
PL / PB / P.O. Box 30 • FI-00271 Helsinki, Finland  
Puh/tel +358 29 524 6000  
[www.thl.fi](http://www.thl.fi)

## Hybridistrategian seuranta – tilannearvioraportti 30.6.2021

### Sisällysluettelo

Taustaa.....	2
Valtakunnallinen tilannearvio .....	3
Alueellinen tilannearvio.....	8
Lisätietoa.....	13

### Taustaa

Valtioneuvosto hyväksyi 6.5.2020 periaatepäätöksen suunnitelmasta koronakriisin hallinnan hybridistrategiaksi. Strategian tavoitteena on estää viruksen leviämistä yhteiskunnassa, turvata terveydenhuollon kantokyky ja suojella erityisesti riskiryhmiin kuuluvia ihmisiä.

Valtioneuvoston periaatepäätöksen 3.9.2020 nojalla annetut sosiaali- ja terveysministeriön toimintasuunnitelma 7.9.2020 (STM 2020:26) ja toimintasuunnitelman päivitys 5.1.2021 (STM 2021:1) ovat ohjanneet tartuntatautilain toimeenpanosta vastaavia viranomaisia suositusten ja rajoitusten epidemiologisesti tarkoituksenmukaisessa käytössä. Koska globaali pandemia edelleen jatkuu, toimintasuunnitelma on päivitetty toistaiseksi voimassa olevaksi ja sitä tullaan tarkastelemaan kesän ja syksyn 2021 aikana [Hybridistrategian toimintasuunnitelmaa on päivitetty - STM antaa alueille ohjeen kesäajan toimenpiteistä \(STM, 24.6.2021\)](#)

Sosiaali- ja terveysministeriön asettama Covid-19-epidemian tilannekuva- ja mallinnusryhmä tuottaa viikoittain hybridistrategian seurannan tilannearvioraportin. Ensimmäinen raportti julkaistiin 15.5.2020. Raportin tarkoituksena on ylläpitää epidemiologista ja lääketieteellistä tilannekuvaa seuraamalla keskeisiä mittareita, sekä laatia ja päivittää ennusteita ja mallinuksia epidemian kulusta. Suuntaa antavia kriteereitä epidemiavaiheiden määrittelyyn ovat esimerkiksi Covid-19-tapausten ilmaantuvuus, tartuntalähteiden selvitettävyyden, positiivisten näytteiden osuus tutkituista näytteistä, sekä sairaala- ja tehohoitoa tarvitsevien potilaiden määrä.

Tämä raportti julkaistaan torstaisin Terveyden ja hyvinvoinnin laitoksen (THL) verkkosivulla: [Koronaviruksen seuranta - viikoittaiset tilanneraportit \(THL\)](#). Alueiden raportoimat epidemiavaiheet päivitetään THL:n sivulla: [Koronaepidemia: alueiden tilanne, suositukset ja rajoitukset](#). Sivulle on koottu linkit alueiden omille sivuille, joilta löytyy tarkempaa alueellista tietoa ja myös tietoa voimassa olevista suosituksista ja rajoituksista. Katso myös: [Alueiden koronatilanne ja rajoitukset sairaanhoitopiireittäin \(Valtioneuvosto\)](#).

## Valtakunnallinen tilannearvio

### Epidemiologiset ja toiminnalliset mittarit

Uusien koronatapausten määrät vähenivät touko-kesäkuussa kesäkuun viimeiselle viikolle asti. Toukokuun alussa (viikolla 18) todettiin noin 1500 tapausta, tästä määrä väheni noin kolmannekseen, ja viikoilla 23 ja 24 todettiin noin 500 tapausta viikossa (*Kuvaajat 1 ja 2*). Viimeisen viikon aikana (viikko 25, ajalla 21.-27.6) tapauksia todettiin runsaasti edellisiä viikkoja enemmän, yhteensä **947** tapausta. Tapauksia todettiin yli 400 enemmän kuin edeltävällä viikolla 24 (*Taulukko 1*).

Uusia tartuntoja ilmaantui kahden viimeksi kuluneen viikon (14.-27.6.) aikana **27**, ja kahden niitä edeltävän viikon (31.5.-13.6.) aikana **23** sataatuhatta asukasta kohden. Kahden viimeisen viikon aikana tapauksia todettiin yhteensä **1480**, ja niitä edeltävillä kahdella viikolla **1280** (*Taulukko 1*).

Uusien tartuntojen määrän kasvua selittää suurimmalta osin EM-kisaturisteilla todetut tartunnat. Venäjän Pietarissa on vierailut urheilukilpailuissa edellisi viikkojen aikana vähintään n. 4500 suomalaista jalkapallokannattajaa, joista merkittävä osa on palannut Suomeen linja-autolla tai pikkubussikuljetuksella. Suurin osa Pietarista palanneista henkilöistä on osallistunut rajanylityksen yhteydessä koronavirustestiin ja osalla on ollut osoittaa tuore negatiivinen testitodistus.

Merkittävin paluuliikenne Pietarista Suomeen on tapahtunut viikolla 25, 21.-25.6.2021 välisenä aikana. Näiden henkilöiden joukosta on todettu 30.6.2021 klo 14 mennessä 386 positiivista testitulosta ja edelleen 50 jatkotartuntaa. Suurin osa tapauksista on raportoitu Helsingissä, Espoossa ja Vantaalla (yhteensä 264 tapausta ja 17 jatkotartuntaa) sekä Pirkanmaan (38 tapausta ja 8 jatkotartuntaa) ja Varsinais-Suomen (31 tapausta ja 5 jatkotartuntaa) sairaanhoitopiireissä. Yli 40 % viikolla 25 todetuista tartunnoista liittyy siis suoraan Venäjän kisaturismiin. Sekvensointitietoa näistä tapauksista on saatavilla lähivuorokausina. Kisamatkoilta palaavia on ohjattu aktiivisesti noudattamaan omaehtoista karanteenia 14 vuorokautta ja hakeutumaan koronatestiin 72 tunnin kuluttua rajan ylityksestä.

### Tartunnanjäljitys ja tartunnanlähteet

Ulkomailla saatujen tartuntojen osuus uusista tartunnoista on kasvanut: edeltävällä viikolla osuus oli kolmannes (33 %) ja viikolla 25 puolet tartunnoista (**50 %**) oli peräisin ulkomailta, ja näistä aiheutuneiden jatkotartuntojen osuus oli 6,0 % kaikista tartunnoista. Kotimaassa saaduista tartunnoista 59 %:ssa tartunnanlähde saatiin selvitettyä. Viikolla 25 karanteeniin asetettiin 3 051 henkilöä, ja **25 %** uusista tartunnoista todettiin henkilöillä, jotka olivat jo karanteenissa. Tiedot tartunnanjäljityksestä ja tartunnanlähteistä ilmoitti THL:lle ajantasaaisesti 20/21 aluetta, ja tiedot karanteeniin asetettujen henkilöiden lukumäärästä 19/21 aluetta.

### Arvioitu tehollinen tartuttavuusluku

Kuluneen viikon kohonneet tapausmäärät näkyvät tehollisen tartuttavuusluvun arvion nousuna tasolle **0,70–0,90** (90 % todennäköisyysväli). HUS-alueelle arvioitu tartuttavuusluku on sama, 0,70–0,90.

### Covid-19-tartunnat ikäryhmittäin

Tartuntojen ilmaantuvuus on noussut erityisesti 20-29-vuotiaiden ikäryhmässä. Viikolla 25 todetuista tartunnoista yli kolmannes (35 %) todettiin tässä ikäryhmässä. 30-39-vuotiaiden osuus oli 21 %.

### **Koronavirustestaus ja positiivisten näytteiden osuus**

Koronavirustestien määrä on ollut laskussa kesäkuun alusta lähtien. Viikolla 25 tehtiin noin **68 000** testiä, mikä on noin 24 000 testiä vähemmän kuin edellisviikolla. Testimäärät voivat vielä täydentyä takautuvasti. Covid-19-tapausten osuus testatuista näytteistä on myös selvästi kasvanut, viikolla 25 osuus oli **1,4 %** (Kuvaaja 2, Taulukko 1). Arviolta positiivisten näytteiden osuudesta noin 0,5 % on EM-kisaturistien positiivisia näytteitä viikolla 25.

### **Lääketieteelliset mittarit ja ennusteet uusista erikoissairaanhoido- ja tehohoitojaksojen lukumääristä**

Sairaalahoidossa Covid-19-potilaita oli 30.6.2021 sairaanhoitopiirien ilmoituksen mukaan yhteensä **38**, joista perusterveydenhuollon osastoilla **3**, erikoissairaanhoidon osastoilla **28**, ja teho-osastoilla **7** potilasta. Tautiin liittyviä kuolemia oli 30.6.2021 ilmoitettu Tartuntatautirekisteriin yhteensä **973** (Taulukko 2).

Tulevan viikon ennusteissa valtakunnallisten erikoissairaanhoido- ja tehohoitojaksojen lukumäärien lasku näyttää tällä hetkellä pysähtyneen. Viikolta 25 raportoidut uudet hoitotaksot (erikoissairaanhoidon osastoilla 18 ja teho-osastoilla 3) olivat 23.6. annettujen ennusteiden haarukassa (Taulukko 2).

### **Alueiden tilanne**

Epidemiatilanne on monilla alueilla edelleen rauhallinen ja tartuntoja todetaan vähän. Osalla alueista, etenkin Helsingin ja Uudenmaan sairaanhoitopiirissä tartuntojen määrä kasvoi merkittävästi viikolla 25, selittävänä tekijänä pääosin EM-kisaturisteilla todetut tartunnat. Joillakin alueilla on esiintynyt paikallisia tartuntarypäitä. Lisäksi Venäjän heikentynyt epidemiatilanne heijastuu erityisesti Kaakkois-Suomeen, jossa on todettu jalkapalloturismiin liittymättömiä lisääntyneitä tartuntamääriä (Kuvaaja 4, Taulukko 3).

### **Toimenpiteet tartuntojen torjumiseksi**

Koko maassa noin 58 % väestöstä on saanut ainakin yhden rokoteannoksen, ja toisen annoksen 18 %. THL raportoi päivittäin tietoa rokotusten etenemisestä verkkosivuillaan: [COVID-19-rokotusten edistyminen](#).

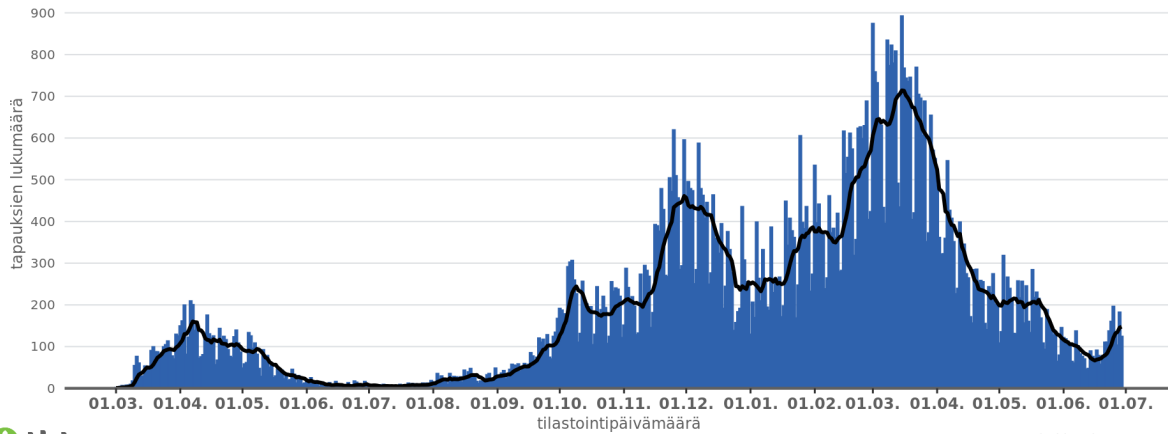
Suomi on ylittänyt EU:n asettaman tavoitteen, jonka mukaan yli 18-vuotiaista yli 70 prosentin tulisi saada koronarokote. Tällä hetkellä Suomen väestöstä yli 18-vuotiaista noin 72 prosenttia on saanut ensimmäisen koronarokotteensa.

Koronarokote suojaa hyvin koronavirustautia ja sen vakavia muotoja sekä virusmuunnoksia vastaan. Rokote ei kuitenkaan täysin poista tartunnan saamisen ja tartuttamisen riskiä. Siksi on tärkeää, että myös yhden tai kaksi rokoteannosta saaneet hakeutuvat oireiden ilmaantuessa testiin, huolehtivat turvaväleistä, pesevät käsiä, käyttävät kasvomaskia ajantasaisten suositusten mukaisesti ja noudattavat muita ohjeita viruksen leviämisen ehkäisemiseksi. Koronavirus tarttuu sosiaalisissa tilanteissa tehokkaasti. Jokainen voi omalla toiminnallaan hidastaa koronaviruksen leviämistä. On ensisijaisen tärkeää edelleen noudattaa voimassa olevia suosituksia ja rajoituksia. Aluehallintovirastojen voimassa olevat päätökset löytyvät verkkosivuilta [Yleistiedoksiannot \(Aluehallintovirasto\)](#) ja [Voimassa olevat ja voimaan tulevat rajoitukset \(Aluehallintovirasto\)](#). On suositeltavaa, että jokainen rajoittaa vielä tällä hetkellä muuta kuin välttämätöntä matkustamista ulkomaille.

Lievienkin koronavirustautiin sopivien oireiden ilmetessä on hakeuduttava heti testiin. Uusien virusmuunnosten tarttumista ihmisestä toiseen voidaan estää samoilla keinoilla kuin väestössä jo aiemmin esiintyneen koronaviruksen leviämistä: [Tarttuminen ja suojautuminen – koronavirus \(THL\)](#).

### Suomessa todetut COVID-19 -tapaukset tilastointipäivän mukaan

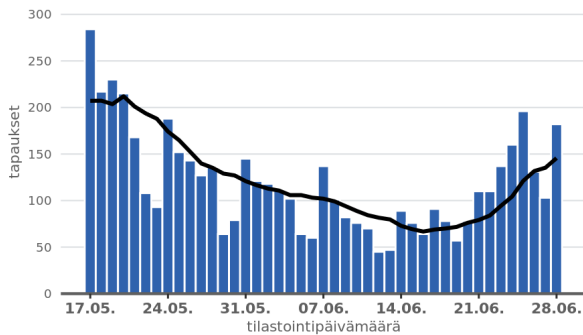
mustalla viivalla seitsemän päivän liukuva keskiarvo



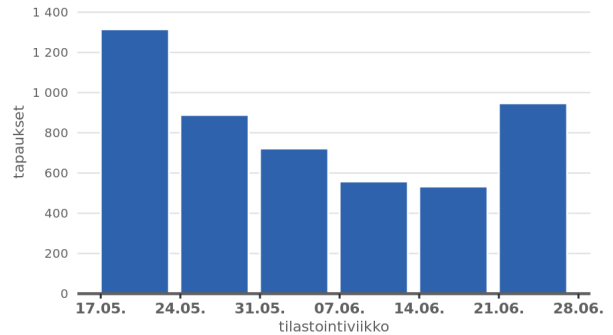
Tartuntatautirekisteri 30.06.2021

**Kuvaaja 1.** Suomessa todettujen Covid-19-tapausten jakautuminen tilastointipäivän mukaan. Musta viivakuvaaja esittää seitsemän päivän liukuvaa keskiarvoa.

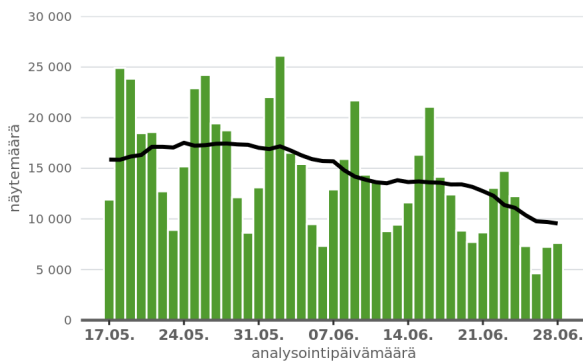
#### Todetut COVID-19 -tapaukset päivittäin



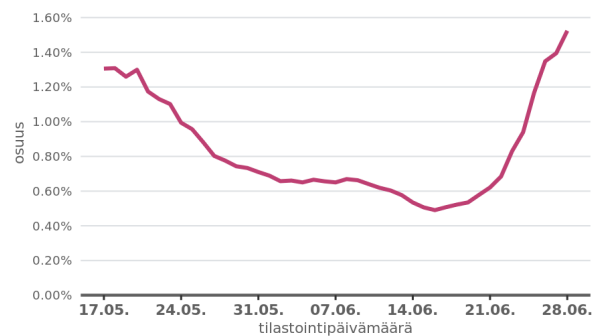
#### Todetut COVID-19 -tapaukset kalenteriviikoittain



#### Analysoidut COVID-19 näytteet päivittäin



#### Positiivisten näytteiden osuus testatuista



**Kuvaaja 2.** Ylärivillä esitetään uudet todetut Covid-19-tapaukset päivittäin ja kalenteriviikoittain. Alarivillä esitetään analysoidut näytemäärät ja positiivisten näytteiden osuus testatuista näytteistä päivittäin. Viivat kuvaavat todettujen tapausten ja analysoitujen näytteiden määrien seitsemän päivän liukuvaa keskiarvoa.

## Epidemiologiset ja toiminnalliset mittarit (Taulukko 1)

Taulukossa esitetään epidemiologisia ja toiminnallisia mittareita: Suomessa todetut Covid-19-tapaukset viikoittain, tapausten 14 vuorokauden ilmaantuvuus 100 000 asukasta kohden, arvioitu tartuttavuusluku (7 vrk ajanjaksolle), Covid-19-testien määrä, testien määrä 100 000 asukasta kohden, sekä positiivisten tapausten osuus testatuista näytteistä (%). Muutos edelliseen tai edellisiin viikkoihin on kuvattu nuolilla, jotka kuvaavat kasvua (↑) tai vähenemistä (↓). Tiedot voivat täydentyä takautuvasti.

Epidemiologiset mittarit							
	9.6.		16.6.		23.6.		30.6.
Arvioitu tehollinen tartuttavuusluku	0,55–0,7		0,55–0,70		0,55–0,75		<b>0,70–0,90</b>
<b>7 vrk</b>	<b>Viikko 22</b> 31.5.–6.6.	↑ ↓	<b>Viikko 23</b> 7.–13.6.	↑ ↓	<b>Viikko 24</b> 14.–20.6.	↑ ↓	<b>Viikko 25</b> 21.–27.6.
Todetut Covid-19-tapaukset	722	↓	558	↓	533	↑	<b>947</b>
<b>14 vrk</b>	<b>Viikot 22–23</b> 31.5.–13.6.			↑ ↓	<b>Viikot 24–25</b> 14.–27.6.		
Todettujen tapausten ilmaantuvuus / 100 000 asukasta	23			↑	<b>27</b>		
Toiminnalliset mittarit							
<b>7 vrk</b>	<b>Viikko 22</b> 31.5.–6.6.	↑ ↓	<b>Viikko 23</b> 7.–13.6.	↑ ↓	<b>Viikko 24</b> 14.–20.6.	↑ ↓	<b>Viikko 25</b> 21.–27.6.
Testien määrä	110 028	↓	96 770	↓	92 181	↓	<b>67 896</b>
Testien määrä / 100 000 asukasta	1 985	↓	1 746	↓	1 663	↓	<b>1 225</b>
Positiivisten tapausten osuus testatuista näytteistä (%)	0,7 %	↓	0,6 %	-	0,6 %	↑	<b>1,4 %</b>

Tehollisen tartuttavuusluvun laskennassa on otettu huomioon annetut rokotukset.

## Lääketieteelliset mittarit (Taulukko 2)

Taulukossa esitetään Covid-19-potilaiden määrät sairaalahoitossa, tautiin menehtyneiden henkilöiden määrä, sekä ennusteet tulevan viikon sairaalahoitojaksoista Suomessa. Muutos edelliseen tai edellisiin viikkoihin on kuvattu nuolilla, jotka kuvaavat määrien kasvua (↑) tai pienentymistä (↓). Tiedot voivat täydentyä takautuvasti.

Lääketieteelliset mittarit							
	9.6.2021	↑ ↓	16.6.2021	↑ ↓	23.6.2021	↑ ↓	30.6.2021
<b>Covid-19-potilaiden lukumäärä, toteutuneet</b>							
Perusterveydenhuollon osastoilla	12	-4 ↓	8	-4 ↓	4	-1 ↓	<b>3</b>
Erikoissairaanhoidon osastoilla	39	-16 ↓	23	+1 ↑	24	+4 ↑	<b>28</b>
Teho-osastoilla	7	+5 ↑	12	-7 ↓	5	+2 ↑	<b>7</b>
Covid-19-potilaiden lukumäärä, yhteensä	58	-15 ↓	43	-10 ↓	33	+5 ↑	<b>38</b>
Menehtyneet, yhteensä	964	+3 ↑	967	+2 ↑	969	+4 ↑	<b>973*</b>
<b>Ennusteet</b>							
Uusia erikoissairaanhoitojaksoja tulevalle viikolle	17-34		13-27		8-20		<b>10-23</b>
Uusia tehohoitojaksoja tulevalle viikolle	2-9		1-8		0-6		<b>1-7</b>

Sairaalahoitoon potilasmäärät perustuvat sairaanhoitopiirien THL:lle ilmoittamiin tietoihin.

\* Covid-19-tautiin menehtyneiden lukumäärät ovat peräisin tartuntatautirekisteristä. Tilastointitavan yhtenäistämiseksi THL raportoi 28.6. alkaen vain tartuntatautirekisterin kautta kertyneet tiedot Covid-19-tautiin liittyvistä kuolemista. [Tilastointitapaa yhtenäistetään – jatkossa THL raportoi vain tartuntatautirekisterin kautta kertyneet tiedot koronakuolemista](#)

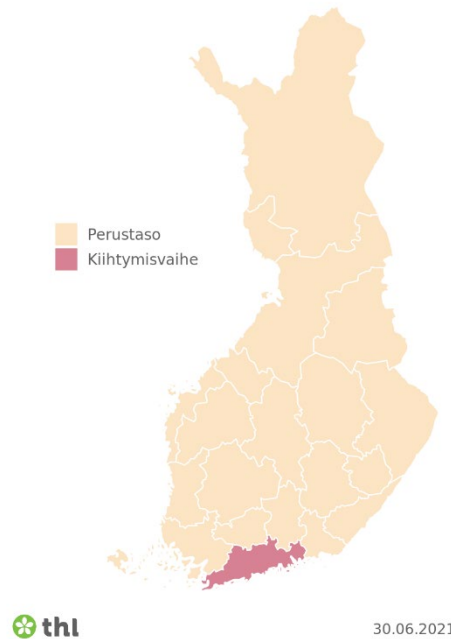
Sairaalahoitoon ennusteen lukemat ovat uusia potilaita tulevalle kalenteriviikolle, kun taas taulukon toteutuneet lukemat ovat sairaalahoitossa olevien lukumääriä raportointipäivänä. Ennusteiden laskennassa on otettu huomioon annetut rokotukset.

Tarkempia tietoja tehohoidosta ja sen tuloksista löytyy raportista: [Tehohoidon tilannekuva: COVID-19 teho-osastoilla \(2.6.2021, Tehohoidon koordinoiva toimisto\)](#)

## Alueellinen tilannearvio

Taulukossa 3 on yhteenveto epidemiatilanteen kehittymisestä sairaanhoitopiireittäin. Taulukossa on esitetty viimeisten viikkojen ilmaantuvuudet, tapausten määrä, Covid-19-positiivisten näytteiden osuus kaikista testatuista näytteistä, sekä niiden tartuntojen osuus, joissa tartunnanlähde on pystytty selvittämään.

Sairaanhoitopiirien kokonaisarvio epidemiatilanteesta



**Kuvaaja 3.** Sairaanhoitopiirien kokonaisarvio epidemiatilanteesta.

### Alueiden oma kokonaisarvio epidemiatilanteesta 30.6.:

**Leviämisvaihe:** Ei yhtään aluetta.

**Kiihtymisvaihe:** Helsingin ja Uudenmaan sairaanhoitopiiri (HUS)\* (yksi alue).

**Perustaso:** Etelä-Karjalan, Kymenlaakson, Päijät-Hämeen\*\*, Kanta-Hämeen, Varsinais-Suomen, Satakunnan, Pirkanmaan, Keski-Suomen, Etelä-Pohjanmaan, Keski-Pohjanmaan, Vaasan, Etelä-Savon, Itä-Savon, Pohjois-Savon, Pohjois-Karjalan, Pohjois-Pohjanmaan, Kainuun\*\*\*, Lapin ja Länsi-Pohjan sairaanhoitopiirit sekä Ahvenanmaan maakunta (20 aluetta).

\* Helsingin ja Uudenmaan sairaanhoitopiirissä koronavirusepidemia on kiihtymisvaiheessa Helsingissä, Espoossa, Vantaalla ja Kauniaisissa. Koronavirusepidemia on perustasolla Itä-Uudellamaalla, Keski-Uudellamaalla ja Keravalla sekä Länsi-Uudellamaalla lukuun ottamatta Espoota ja Kauniaista.

\*\* Päijät-Hämeen sairaanhoitopiiri on perustasolla, lukuun ottamatta Lahtea, jossa epidemia on kiihtymisvaiheessa.

\*\*\* Kainuun sairaanhoitopiiri on perustasolla, lukuun ottamatta Kajaania, jossa epidemia on kiihtymisvaiheessa.

### Muutokset edelliseen viikkoon (23.6.) verrattuna:

Päijät-Hämeen sairaanhoitopiirissä Kärkölä ja Orimattila palasivat 28.6. kiihtymisvaiheesta perustasolle. Helsingin ja Uudenmaan sairaanhoitopiirissä Keski-Uusimaa palasi 24.6. kiihtymisvaiheesta perustasolle.



## Epidemian vaiheiden luokittelu sosiaali- ja terveysministeriön (STM) hybridistrategian päivitetystä toimintasuunnitelmassa

Sosiaali- ja terveysministeriön toimintasuunnitelmassa (STM 2020:26) ja sen ensimmäisessä päivityksessä (STM 2021:1) kuvattiin epidemiologista tilannetta luonnehtivat perusteet, joiden avulla toimenpiteiden tarvetta ja kohdentamista arvioidaan sekä alueellisesti että valtakunnallisesti.

Toimintasuunnitelmassa epidemian tilannekuva jaetaan kolmeen vaiheeseen: perustasoon, kiihtymisvaiheeseen ja leviämisvaiheeseen. Alla on kuvattu vaiheluokitukset päivitetyn toimintasuunnitelman mukaisesti (koko kuvaus, kts. [Koronaepidemian hillinnän toimintasuunnitelma on päivitetty \(STM, 27.5.2021\)](#)).

**Perustasolla** epidemia ei kasva.

- tartuntojen ilmaantuvuus on alhainen
- ajoittain esiintyvät paikalliset ja alueelliset tartuntaketjut ovat hallittavissa, altistuneet ovat jäljitettävissä ilman jatkotartuntojen riskiä nostavaa viivettä eikä merkittävää leviämistä tunnettujen ryppäiden ulkopuolella havaita
- uudet tapaukset ovat joko satunnaisia yksittäistapauksia tai ne todetaan pääosin karanteenissa jo olevilla

**Kiihtymisvaiheessa** epidemiassa on kasvua, tapausten alueellinen ilmaantuvuus on perustasoa korkeampi. Esiintyy useita paikallisia ja alueellisia tartuntaketjuja. Seuraavia kriteerejä voidaan käyttää apuna epidemian arvioinnissa:

- tartuntojen 14 vrk tapaussumma ei ylitä tasoa 25 / 100 000 asukasta
- positiivisten näytteiden osuus on > 1%
- esiintyy joukkoaltistumisia
- yli 2/3 tartunnanlähteistä on selvittävissä ja tartuntaketjut katkaistavissa ilman jäljityksestä johtuvaa viivettä
- sosiaali- ja terveydenhuollon toimintakyky ja palveluiden saatavuus pystytään turvaamaan ilman erityistoimia

**Leviämisvaiheessa** epidemian kasvu nopeutuu edelleen, ja tapaukset leviävät väestössä alueellisesti tai laajemmin. Jäljitys vaikeutuu. Seuraavia kriteereitä voidaan käyttää apuna väestöleviämisen arvioinnissa:

- tartuntojen 14 vrk tapaussumma on suuruusluokkaa > 25– 50 / 100 000 asukasta
- positiivisten näytteiden osuus on > 2%
- jäljittävyys heikkenee, noin 2/3 tartunnanlähteistä tai vähemmän on selvittävissä, epidemiaan hillintään tarvittavien resurssien määrä kasvaa
- sairaala- ja tehohoidon määrän ennustetaan kääntyvän kasvuun.

Taulukossa 3 epidemian eri vaiheiden kriteereitä on kuvattu seuraavasti:

	Tartuntojen ilmaantuvuus (tapausta / 14 vrk / 100 000 asukasta)	Positiivisten näytteiden osuus	Tartunnanlähteistä selvitetty
Leviämisvaihe	yli 25-50	yli 2 %	alle 2/3
Kiihtymisvaihe	alle 25	yli 1 %	yli 2/3
Perustaso		alle 1 %	

### Epidemiologiset mittarit (Taulukko 3)

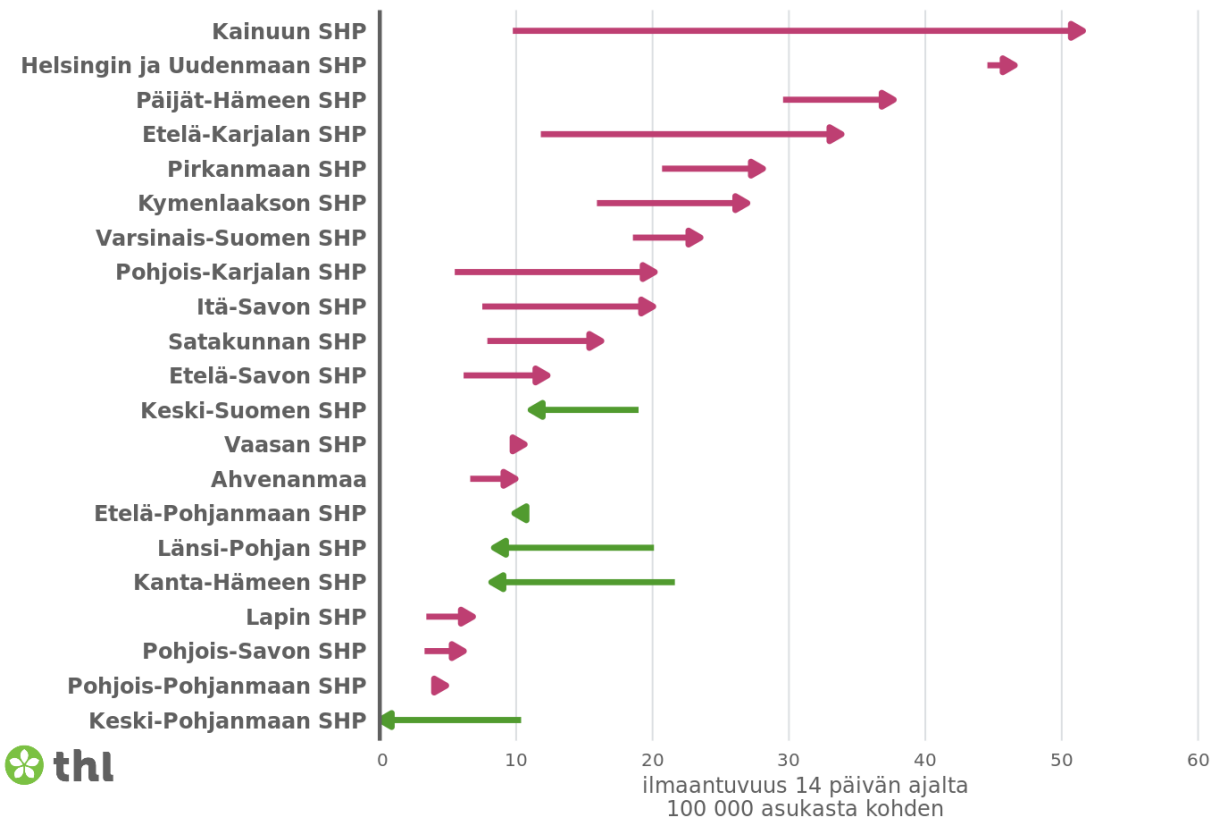
**Taulukko 3.** Yhteenveto epidemiatilanteen kehittymisestä sairaanhoitopiireittäin; viimeisten viikkojen ilmaantuvuudet, tapausten määrä, Covid-19-positiivisten näytteiden osuus kaikista testatuista näytteistä, sekä niiden tartuntojen osuus, joissa tartunnanlähde on pystytty selvittämään. Tiedot voivat täydentyä takautuvasti.

Aluehallinto- virasto	Sairaanhoitopiiri	Ilmaantuvuus (tapausta/ 100 000 asukasta)		Tapausten määrä		Positiivisten näytteiden osuus (%) testatuista näytteistä		Selvitettyjen tartunnanlähteiden osuus	
		14 vrk		7 vrk		7 vrk		7 vrk (viikko 25)	
		Viikot 22–23	Viikot 24–25	Viikko 24	Viikko 25	Viikko 24	Viikko 25	Selvitettyjen tartunnanlähteiden osuus (%)	Selvitetyt tapaukset/ todetut tapaukset*
Etelä-Suomi	HUS	44,6	46,5	251	542	0,7	2,1	45 %	125/276
	Etelä-Karjala	11,8	33,8	20	23	1,6	2,5	100 %	5/5
	Kymenlaakso	15,9	26,9	12	32	0,7	2,4	56 %	10/18
	Päijät-Häme	29,6	37,7	38	41	1,4	1,9	78 %	25/32
	Kanta-Häme	21,6	8,2	4	10	0,2	0,7	100 %	2/2
Lounais-Suomi	Varsinais-Suomi	18,6	23,5	45	69	0,7	1,3	55 %	11/20
	Satakunta	7,9	16,2	5	30	0,2	1,5	50 %	3/6
Länsi- ja Sisä-Suomi	Pirkanmaa	20,7	28,1	80	72	1,1	1,4	71 %	20/28
	Keski-Suomi	19,0	11,1	11	17	0,5	0,8	67 %	4/6
	Etelä-Pohjanmaa	10,4	9,9	1	18	0,0	1,1	100 %	4/4
	Keski-Pohjanmaa	10,4	0,0	0	0	0,0	0,0	100 %	0/0
	Vaasa	10,0	10,6	3	15	0,1	1,0		**
Itä-Suomi	Etelä-Savo	6,1	12,3	5	7	0,5	0,7	83 %	5/6
	Itä-Savo	7,5	20,0	7	1	1,3	0,2	100 %	1/1
	Pohjois-Savo	3,3	6,2	6	9	0,2	0,3	100 %	0/0
	Pohjois-Karjala	5,5	20,2	14	19	0,6	0,9	75 %	6/8
Pohjois-Suomi	Pohjois-Pohjanmaa	4,4	4,9	2	18	0,0	0,7	100 %	0/0
	Kainuu	9,8	51,6	18	19	1,2	1,3	94 %	17/18
Lappi	Lappi	3,4	6,8	6	2	0,2	0,1	100 %	0/0
	Länsi-Pohja	20,1	8,4	3	2	0,0	0,0	0 %	0/1
Ahvenanmaa	Ahvenanmaan maakunta	6,6	9,9	2	1	0,5	0,2	100 %	0/0

\* Todettujen tapausten kokonaismäärästä on vähennetty ulkomailla tai toisen sairaanhoitopiirin alueella tapahtuneet tartunnat. \*\* Ei tietoja viikolta 25.

### Todettujen COVID-19 tapausten ilmaantuvuuden muutos neljän viikon seurantajaksolla

ajanjakso 14.06.-27.06. verrattuna jaksoon 31.05.-13.06.



**Kuvaaja 4.** Kuvaajassa esitetään todettujen Covid-19 -tapausten ilmaantuvuuden muutos kahden edellisen 14 päivän seurantajakson ajalta. Viikkoja 24–25 on verrattu viikkoihin 22–23.

**Taulukko 4.** Laboratorioiden ilmoittamat Covid-19-näytemäärät sairaanhoitopiireittäin kahden viimeisimmän seurantaviikon ajalta. Vasemmalla esitetään analysoidut näytemäärät näytteenottopäivämäärän mukaisesti. Oikealla esitetään näytemäärät suhteutettuna väestöön (näytteitä / 100 000 asukasta). Luvut on esitetty laskevassa järjestyksessä väestöön suhteutettujen näytemäärien mukaisesti sairaanhoitopiireittäin. Koko Suomea koskevat analysoidut näytemäärät on esitetty ylimällä rivillä. Tiedot voivat täydentyä takautuvasti.

Sairanhoitopiiri (SHP)	Laboratorioiden ilmoittamat analysoidut näytemäärät näytteenottopäivämäärän mukaisesti		Näytemäärä suhteutettuna väestöön (näytettä / 100 000 asukasta)	
	Viikko 24 14.6.–20.6.	Viikko 25 21.6.–27.6.	Viikko 24 14.6.–20.6.	Viikko 25 21.6.–27.6.
<b>Koko Suomi</b>	92 181	<b>67 896</b>	1 663	<b>1 225</b>
Länsi-Pohjan SHP	7 847	<b>5 403</b>	13 146	<b>9 051</b>
Kainuun SHP	1 503	<b>1 448</b>	2 094	<b>2 018</b>
Lapin SHP	3 597	<b>2 000</b>	3 069	<b>1 706</b>
Helsingin ja Uudenmaan SHP	34 809	<b>25 903</b>	2 043	<b>1 520</b>
Ahvenanmaa	370	<b>408</b>	1 227	<b>1 353</b>
Pohjois-Karjalan SHP	2 241	<b>2 052</b>	1 369	<b>1 253</b>
Pohjois-Savon SHP	3 075	<b>2 972</b>	1 261	<b>1 219</b>
Varsinais-Suomen SHP	6 824	<b>5 232</b>	1 407	<b>1 079</b>
Keski-Pohjanmaan SHP	1 015	<b>809</b>	1 315	<b>1 048</b>
Päijät-Hämeen SHP	2 642	<b>2 115</b>	1 260	<b>1 009</b>
Itä-Savon SHP	520	<b>401</b>	1 303	<b>1 005</b>
Etelä-Savon SHP	1 068	<b>950</b>	1 094	<b>973</b>
Pirkanmaan SHP	7 393	<b>5 063</b>	1 366	<b>936</b>
Satakunnan SHP	2 437	<b>1 944</b>	1 131	<b>902</b>
Vaasan SHP	2 216	<b>1 513</b>	1 307	<b>892</b>
Kymenlaakson SHP	1 703	<b>1 336</b>	1 043	<b>818</b>
Etelä-Pohjanmaan SHP	2 187	<b>1 573</b>	1 137	<b>818</b>
Keski-Suomen SHP	2 443	<b>2 020</b>	966	<b>798</b>
Kanta-Hämeen SHP	1 926	<b>1 340</b>	1 126	<b>784</b>
Etelä-Karjalan SHP	1 268	<b>913</b>	998	<b>719</b>

## Lisätietoa

### Hybridistrategian toimintasuunnitelma (STM)

[Hybridistrategian toimintasuunnitelmaa on päivitetty - STM antaa alueille ohjeen kesäajan toimenpiteistä \(STM, 24.6.2021\)](#)

[Toimintasuunnitelma Covid-19 – epidemian hillinnän hybridistrategian toteuttamiseen tammi-toukokuussa 2021 \(STM 2021:1\)](#)

[Hybridistrategian toimintasuunnitelma osa 3: Suositusten ja rajoitusten käyttö \(STM, 25.2.2021\)](#)  
[Koronaepidemian hillinnän toimintasuunnitelma on päivitetty \(STM, 27.5.2021\).](#)

### Hybridistrategian seurannan tilannearvioraportit

[Koronaviruksen seuranta - viikoittaiset tilanneraportit \(THL\)](#)

### Koronavirusepidemiaa koskevat infotilaisuudet ja tilannekuvat

[Koronavirusepidemiaa koskevat infot ja tilannekuvat \(STM\)](#)

### Alueellista tietoa

[Koronaepidemia: alueiden tilanne, suositukset ja rajoitukset \(THL\)](#)  
[Voimassa olevat ja voimaan tulevat rajoitukset \(Aluehallintovirasto\)](#)  
[Alueiden koronatilanne ja rajoitukset sairaanhoitopiireittäin \(Valtioneuvosto\)](#)

### Epidemian torjunta

[Rajoitukset ja suositukset koronaepidemian aikana \(Valtioneuvosto\)](#)  
[STM:n antamat viranomaisohjeet ja päätökset koronavirusatilanteessa](#)  
[Koronavirustilanne Suomessa \(STM\)](#)  
[Tartuntatautilain väliaikaisten pykälien voimassaoloa jatketaan vuoden loppuun \(STM\)](#)  
[Ohje koronavirustartuntojen ehkäisemisestä, yleisötilaisuudet ja yleiset kokoontumiset \(OKM, THL\)](#)  
[Yleistiedoksiannot \(Aluehallintovirasto\)](#)  
[Usein kysytyjä kysymyksiä koronaviruksesta \(Aluehallintovirasto\)](#)

### Tehohoidon tilannekuva (Tehohoidon koordinoiva toimisto)

[Tehohoidon tilannekuva: COVID-19 teho-osastoilla \(2.6.2021\)](#)

### THL:n koronasivut:

[Ajankohtaista koronaviruksesta \(THL\)](#)  
[Tilannekatsaus koronaviruksesta \(THL\)](#)  
[Muuntuneet koronavirukset \(THL\)](#)  
[COVID-19-rokotusten edistyminen \(THL\)](#)  
[Tutkimuksia ja hankkeita koronavirukseen liittyen \(THL\)](#)  
[Koronaepidemian vaikutukset hyvinvointiin, palveluihin ja talouteen \(THL\)](#)