

COVID-19-epidemian hybridistrategian seuranta – tilannearvioraportti 8.9.2021

Terveys ja hyvinvoinnin laitos
Institutet för hälsa och välfärd
Finnish Institute for Health and Welfare
PL / PB / P.O. Box 30 • FI-00271 Helsinki, Finland
Puh/tel +358 29 524 6000
www.thl.fi

Hybridistrategian seuranta – tilannearvioraportti 8.9.2021

Sisällysluettelo

Taustaa.....	2
Valtakunnallinen tilannearvio	3
Alueellinen tilannearvio.....	10
Lisätietoa.....	15

Taustaa

Hallitus hyväksyi neuvotteluissaan 6.9.2021 uudistetun hybridistrategian, jonka avulla Suomea voidaan avata ja koronarajoituksista hallitusti luopua.

Uudistetun hybridistrategian toimintasuunnitelman tavoite on avata yhteiskunta, edistää sen avoinna pitämistä ja tukea monialaisesti epidemian jälkihoitoa, talouden kasvuedellytyksiä ja jälleenrakennusta. Kun rokotusten kohdeväestön (yli 12-vuotiaat) vähintään 80 % rokotuskattavuus saavutetaan tai kaikilla halukkailla kohdeväestöön kuuluvilla on ollut mahdollisuus saada kaksi rokotetta, valtakunnallisista rajoituksista ja kattavista suosituksista luovutaan. Alueellisista epidemiavaiheista sekä niihin liitetystä suosituksista luovutaan. Rajoitustoimien alueellinen asteittainen purkaminen aloitetaan jo aiemmin alueellisen tautitilanteen sen salliessa.

Koronakriisin hallinnassa siirrytään kaikilla alueilla yhdenmukaiseen toimintamalliin, jossa epidemiaa torjutaan tartuntatautilain nojalla ensisijaisesti paikallisin ja alueellisin toimenpitein. Toimintasuunnitelma sisältää valtakunnallisen hätäjarrumekanismiin yllättäviin ja vakavalla tavalla heikkeneviin epidemiatilanteisiin. Tällöin viruksen torjunnassa siirryttäisiin takaisin laaja-alaisempiin valtakunnallisiin toimiin.

Sosiaali- ja terveysministeriön asettama Covid-19-epidemian tilannekuva- ja mallinnusryhmä tuottaa viikoittain hybridistrategian seurannan tilannearvioraportin. Ensimmäinen raportti julkaistiin 15.5.2020. Raportin tarkoituksena on ollut ylläpitää epidemiologista ja lääketieteellistä tilannekuvaa seuraamalla keskeisiä mittareita, sekä laatia ja päivittää ennusteita ja mallinnuksia epidemian kulusta.

Rokotuskattavuuden kasvu muuttaa epidemian kulkua, ja seurantamittaristoa tulee muuttaa vastaavasti. Painopiste siirretään rokotuskattavuuden ja rokotusten vaikuttavuuden (tartuntojen vakavien seurausten) seurantaan. Tämän seurantaraportin rakennetta ja seurantamittaristoa muutetaan syyskuusta 2021 alkaen vastaamaan muuttunutta tarvetta. Raportti julkaistaan torstaisin Terveiden ja hyvinvoinnin laitoksen (THL) verkkosivulla: [Koronaviruksen seuranta - viikoittaiset tilanneraportit \(THL\)](#).

Lisätietoja valtioneuvoston sivuilla: [Hallitus hyväksyi uudistetun hybridistrategian \(6.9.2021\)](#) ja [Toimintasuunnitelma Covid-19-epidemian hillinnän hybridistrategian toteuttamiseksi 2021-22 \(6.9.2021\)](#)

Valtakunnallinen tilannearvio

Epidemiologiset ja toiminnalliset mittarit

Uusien koronataapausten määrä vähenee Suomessa edelleen. Tapausmäärät ovat hiljaksen vähentyneet jo kolmatta viikkoa. Viikolla 35 (30.8.–5.9.) uusia tapauksia todettiin yhteensä **3 842**, mikä oli noin 300 tapausta vähemmän kuin edeltävällä viikolla 34, jolloin tapauksia todettiin 4 175 (*Kuvaajat 1 ja 2, Taulukko 1*). Kahden viimeksi kuluneen viikon aikana (23.8.–5.9.) uusia tartuntoja ilmaantui **145** sataatuhatta asukasta kohden, mikä on 16 % vähemmän kuin edeltävien kahden viikon aikana (2.–15.8.), jolloin tartuntoja ilmaantui 172 sataatuhatta asukasta kohden. Epidemiatilanne on siis parantunut, vaikka tartuntoja todetaan Suomessa edelleen paljon.

Epidemia leviää tällä hetkellä erityisesti rokottamattomien nuorten ja aikuisten piirissä. Suuret tartuntamäärät eivät ole enää johtaneet sairaalahoitoon tarpeen kasvuun samalla tavalla kuin syksyn 2020 tai kevään 2021 epidemiahuippujen myötä, kun valtaosa väestöstä oli vielä rokottamatta. Suuri tapausmäärä kuormittaa kuitenkin huomattavasti perusterveydenhuoltoa ja heijastuu sosiaali- ja terveydenhuollon henkilöstön riittävyteen.

Koronavirustesteissä on käyty edelleen aktiivisesti. Testejä tehtiin viikolla 35 yli **169 000** kappaletta (*Taulukko 1*). Positiivisten testien osuus testatuista näytteistä on edelleen pienentynyt verrattuna edellisiin viikkoihin, osuus oli noin **2,3 %** viikolla 35 (*Kuvaaja 2, Taulukko 1*).

Tartunnanjäljitys ja tartunnanlähteet

Viikolla 35 kotimaassa saaduista tartunnoista **62 %**:ssa tapauksista tartunnanlähde saatiin selvitettyä. Osuus on noussut elokuusta, jolloin vastaava lukema oli hieman yli **50 %**. Tartunnanjäljityksen toteutumisessa on alueellista vaihtelua (*Taulukko 3*). Viikolla 35 todetuista tartunnoista **5 %** oli peräisin ulkomailta. Näistä ei aiheutunut juuri lainkaan jatkotartuntoja, vain 0,3 % kaikista todetuista tartunnoista. Molempien osuudet ovat viime viikkoina pysyneet alhaisina.

Viikolla 35 karanteeniin asetettiin **11 849** henkilöä, likimain saman verran kuin edeltävällä viikolla. Uusista tartunnoista **23 %** todettiin henkilöillä, jotka olivat jo karanteenissa. Osuus on pysynyt likimain samana viimeisen kahden kuukauden ajan. Tiedot karanteeniin asetetuista henkilöistä ilmoitti ajantasaisesti THL:lle 19/21 aluetta.

Viiveetön tartunnanjäljitys ja karanteenitoimet ehkäisevät tehokkaasti jatkotartuntoja. Osalla alueista tartunnanjäljitys on edelleen pahoin ruuhkautunut suurien tartuntamäärien ja henkilöstöpulan myötä, ja eristysten ja karanteenien asettamisessa on viiveitä.

Arvioitu tehollinen tartuttavuusluku

Arvioitu tehollinen tartuttavuusluku on **0,75–0,90** (90 % todennäköisyysväli). HUS-alueelle arvioitu tehollinen tartuttavuusluku on 0,75–0,95.

Covid-19-tartunnat ikäryhmittäin

Viimeksi kuluneiden kahden viikon aikana (23.8.–5.9.) tartuntoja on ilmaantunut suhteellisesti eniten rokottamattomien, 10–49-vuotiaiden henkilöiden keskuudessa, noin 400 tapausta 100 000 henkilöä kohden 14 vuorokaudessa (*Kuvaaja 3*). Sen sijaan täyden rokotussarjan saaneilla tartuntoja on kaikissa ikäryhmissä ilmaantunut hyvin vähän, ja ensimmäisen annoksen saaneillakin ilmaantuvuus oli useimmissa ikäryhmissä alle puolet rokottamattomien ilmaantuvuudesta. Yli 60-vuotiaiden parissa tartuntojen ilmaantuvuus on ollut vähäistä, erityisesti rokotetuilla henkilöillä.

Lääketieteelliset mittarit ja ennusteet uusista erikoissairaanhoido- ja tehohoitojaksojen lukumääristä

Sairaalahoidossa Covid-19-potilaita oli 8.9.2021 sairaanhoitopiirien oman ilmoituksen mukaan yhteensä **98**, joista perusterveydenhuollon osastoilla **25**, erikoissairaanhoidon osastoilla **51**, ja teho-osastoilla **22** potilasta. Tautiin liittyviä kuolemia oli 8.9.2021 ilmoitettu tartuntatautirekisteriin yhteensä **1 039**. (*Taulukko 2*).

Erikoissairaanhoidon kuormitus on pysynyt viimeisten viikkojen aikana ennallaan. Kuormitus on noin kolmasosa kevään 2020 huippujaksoihin verrattuna. Valtaosa sairaalahoitoa tarvitsevista potilaista on rokottamattomia. Lisäksi osalla alueista on raportoitu perusterveydenhuollon kuormittumisesta. Tähän on vaikuttanut sekä tartunnanjäljityksen ja rokotusten aikaansaama henkilöstöpula että epidemian myötä kertyneen hoitovelan aiheuttama paine.

Tulevan viikon ennusteet valtakunnallisten uusien erikoissairaanhoido- ja tehohoitojaksojen lukumääristä ovat edellisen viikon tasolla. Viikolta 35 (30.8.–5.9.) raportoidut uudet hoitojaksot (erikoissairaanhoidon osastoilla 67) olivat hieman 1.9. annettujen ennusteiden rajojen yläpuolella. Teho-osastoilla raportoidut uudet hoitojaksot (19 hoitojaksoa) ylittivät 1.9. annettut ennusteet selkeämmin (*Taulukko 2*). Mallinnuksessa tarkastellaan uusien potilaiden alkavia hoitojaksoja, joten samojen henkilöiden useampia hoitojaksoja ei oteta huomioon.

Teho-osastojen kirjanpidon mukaan viikolla 35 kirjattiin alkaneeksi 19 uutta covid-19-potilaiden tehohoitojaksoa, mikä on 8 jaksoa enemmän kuin edellisellä viikolla 34, jolloin uusia tehohoitojaksoja alkoi 11.

Alueiden tilanne

Viikolla 35 tartuntojen ilmaantuvuus on pysynyt suurimmassa osassa maata samalla tasolla edellisviikkoon verrattuna, tai ilmaantuvuus on pienentynyt ja alueellinen epidemiatilanne parantunut. Yli puolella alueista (12/21) ilmaantuvuus on laskenut tasolle alle 100/100 000 asukasta /14 vrk. Alueiden välillä on edelleen suuria eroja (*Taulukko 3, Kuvaajat 5 ja 6*).

Covid-19-rokotusten edistyminen

Yli 12 vuotta täyttäneessä väestössä **82,4 %** on saanut ensimmäisen rokoteannoksen, ja **61,3 %** toisen annoksen. THL raportoi päivittäin tietoa rokotusten etenemisestä verkkosivuilla: [COVID-19-rokotusten edistyminen](#).

Elokuussa alkaneet 12–15-vuotiaiden rokotukset ovat edenneet ripeästi. Ensimmäisen rokoteannoksen on saanut jo noin 62 % tästä ikäryhmästä. Kaikissa yli 40-vuotiaiden ikäryhmissä ensimmäisen rokoteannoksen on saanut lähes 90 % ikäryhmästä, mutta nuorten aikuisten rokotustahti on hidastunut. Kaikkiaan 16–29-vuotiaista vain noin 73 % on ottanut ensimmäisen rokoteannoksen, vaikka tällä ikäryhmällä on ollut mahdollisuus saada ensimmäinen rokotus jo alkukesästä.

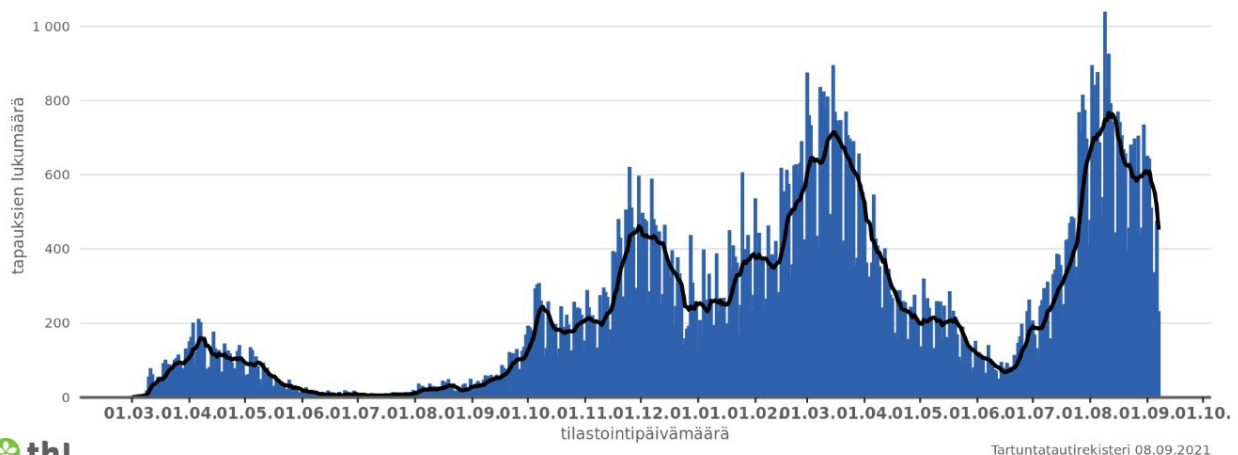
Suomeen on saapunut yli 8 miljoonaa rokoteannosta (kertynyt kokonaismäärä koko ajalta). Tämä määrä riittää koko rokotettavan kohdeväestön, eli yli 12-vuotiaiden rokotamiseen kahdella rokoteannoksella. On arvioitu, että loka-marraskuun vaihteeseen mennessä kaikilla yli 12-vuotiailla on ollut mahdollisuus saada kaksi rokoteannosta, huomioiden 12–15-vuotiaiden vasta elokuussa alkaneet rokotukset.

Tähän mennessä annetut rokotukset suojaavat jo erittäin hyvin ikääntyneitä sekä niitä vakavalle taudille alttiita, joiden sairastumisen riski on korkein. Merkkeinä tästä voidaan pitää uusien kuolemantapausten merkittävää vähentymistä sekä ilmaantuvuuden matalaa tasoa vanhimmissa ikäryhmissä. Rokotteiden tuottama suoja on nähtävissä etenkin kaksi kertaa rokotettujen matalina ilmaantuvuuksina. Jo yksi rokotuskerta on vähintään puolittanut ilmaantuvuuden kussakin ikäryhmässä (*Kuvaaja 3*). Verrattuna rokotettuihin henkilöihin, rokotamattomalla on selvästi suurempi riski saada tartunta ja myös oireinen koronavirustauti.

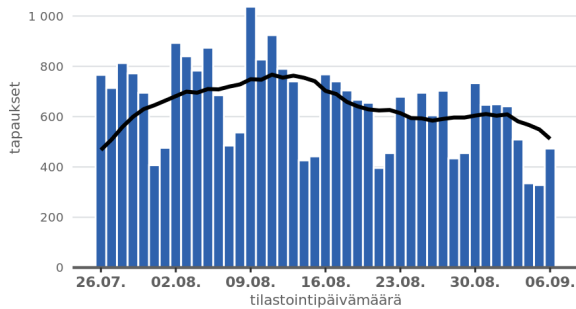
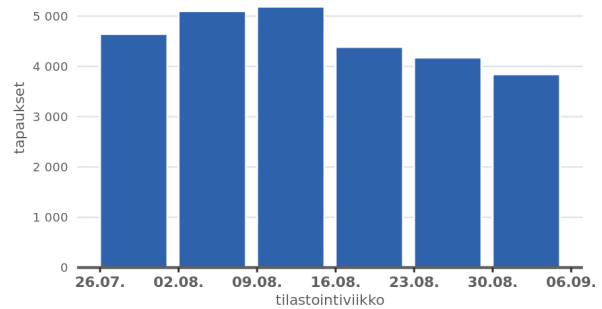
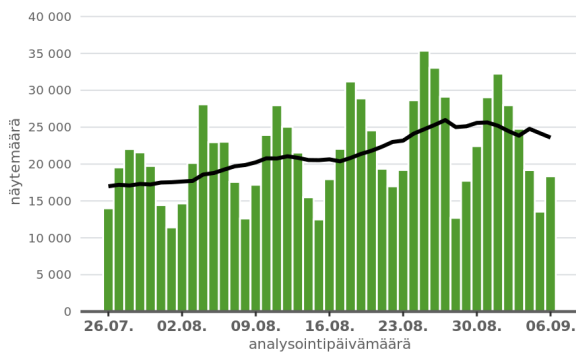
Koronavirus tarttuu sosiaalisissa tilanteissa tehokkaasti. Jokainen voi omalla toiminnallaan [suojata läheisiään ja itseään koronavirustartunnalta](#). On ensisijaisen tärkeää ottaa rokotus ja sen tehosteannos heti, kun se omalla kohdalla on mahdollista. [Rajoitusten ja suositusten](#) noudattaminen on yhä tarpeen epidemian hillitsemiseksi. Vaikka rajoituksia on jo vaihteittain purettu, on niitä jouduttu myös kiristämään uudelleen.

Suomessa todetut COVID-19 -tapaukset tilastointipäivän mukaan

mustalla viivalla seitsemän päivän liukuva keskiarvo

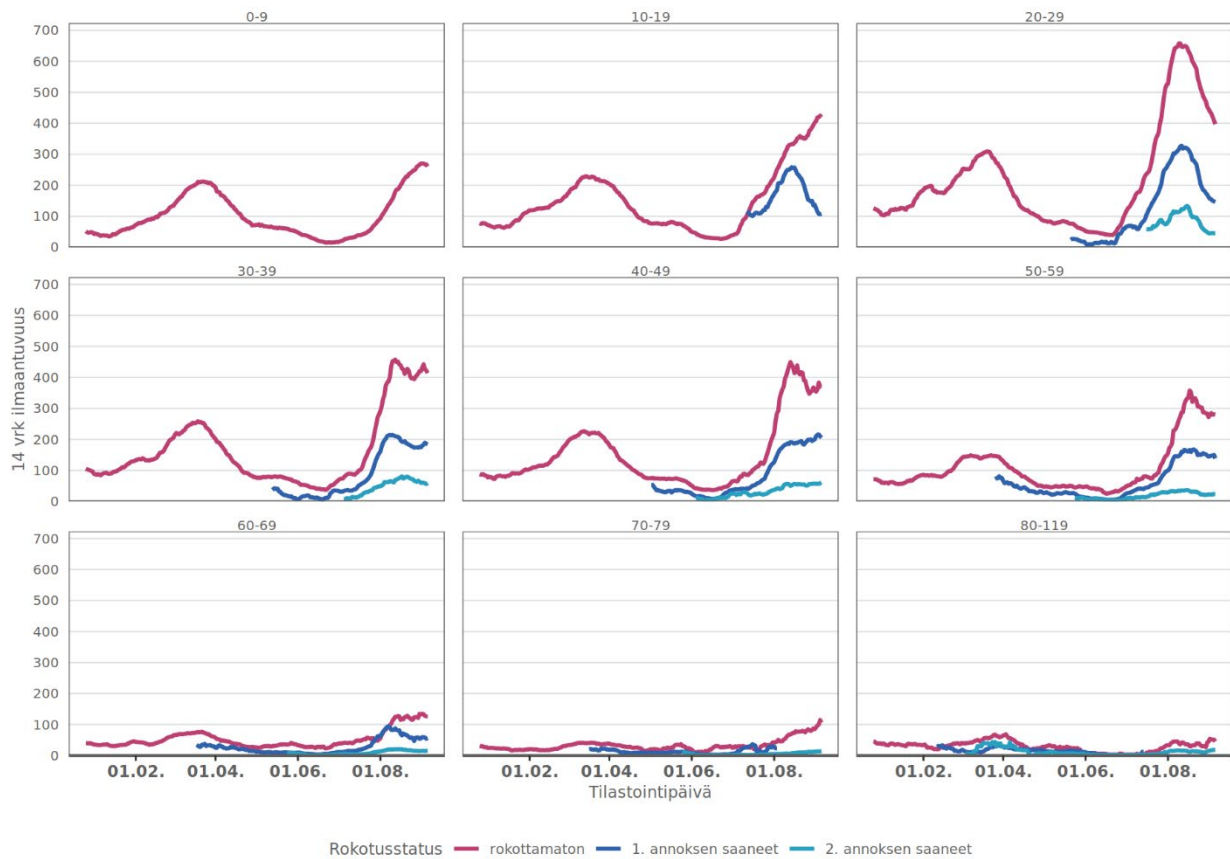


Kuvaaja 1. Suomessa todettujen Covid-19-tapausten jakautuminen tilastointipäivän mukaan. Musta viivakuvaaja esittää seitsemän päivän liukuvaa keskiarvoa.

Todetut COVID-19 -tapaukset päivittäin

Todetut COVID-19 -tapaukset kalenteriviikoittain

Analysoidut COVID-19 näytteet päivittäin

Positiivisten näytteiden osuus testatuista


Kuvaaja 2. Ylärivillä esitetään uudet todetut Covid-19-tapaukset päivittäin ja kalenteriviikoittain. Alarivillä esitetään analysoidut näytemäärät ja positiivisten näytteiden osuus testatuista näytteistä päivittäin. Viivat kuvaavat todettujen tapausten ja testattujen näytteiden määrien seitsemän päivän liukuvaa keskiarvoa.

COVID-19 -tapausten ilmaantuvuus 14 päivän liukuvalla ajanjaksolla ikäryhmittäin ja rokotusstatuksen mukaan



Kuvaaja 3. Todettujen Covid-19-tapausten ilmaantuvuus rokotusten alusta lähtien 10 vuoden ikäryhmissä rokottamattomilla, kerran rokotetuilla ja kaksi kertaa rokotetuilla. Ilmaantuvuus on esitetty 14 vuorokauden liukuvalla ajanjaksolla suhteutettuna ko. ikäryhmän väestöön (tapausta 100 000 henkilöä kohden)

Epidemiologiset ja toiminnalliset mittarit (Taulukko 1)

Taulukossa esitetään epidemiologisia ja toiminnallisia mittareita: Suomessa todetut Covid-19-tapaukset viikoittain, tapausten 14 vuorokauden ilmaantuvuus 100 000 asukasta kohden, arvioitu tartuttavuusluku (7 vrk ajanjaksolle), Covid-19-testien määrä, testien määrä 100 000 asukasta kohden, sekä positiivisten tapausten osuus testatuista näytteistä (%). Muutos edelliseen tai edellisiin viikkoihin on kuvattu nuolilla, jotka kuvaavat kasvua (↑) tai vähenemistä (↓). Tiedot voivat täydentyä takautuvasti.

Epidemiologiset mittarit							
	18.8.		25.8.		1.9.		8.9.
Arvioitu tehollinen tartuttavuusluku	1,05–1,25		0,85–1,1		0,75–0,95		0,75–0,90
7 vrk	Viikko 32 9.–15.8.	↑ ↓	Viikko 33 16.–22.8.	↑ ↓	Viikko 34 23.–29.8.	↑ ↓	Viikko 35 30.8.–5.9.
Todetut Covid-19-tapaukset	5 186	↓	4 385	↓	4 175	↓	3 842
14 vrk	Viikot 32–33 9.8.–22.8.			↑ ↓	Viikot 34–35 23.8.–5.9.		
Todettujen tapausten ilmaantuvuus / 100 000 asukasta	9 571			↓	8 017		
Toiminnalliset mittarit							
7 vrk	Viikko 32 9.–15.8.	↑ ↓	Viikko 33 16.–22.8.	↑ ↓	Viikko 34 23.–29.8.	↑ ↓	Viikko 35 30.8.–5.9.
Testien määrä	143 698	↑	161 012	↑	175 838	↓	169 238
Testien määrä / 100 000 asukasta	2 592	↑	2 904	↑	3 172	↓	3 053
Positiivisten tapausten osuus testatuista näytteistä (%)	3,6 %	↓	2,7 %	↓	2,4 %	↓	2,3 %

Tehollisen tartuttavuusluvun laskennassa on otettu huomioon annetut rokotukset.

Lääketieteelliset mittarit (Taulukko 2)

Taulukossa esitetään Covid-19-potilaiden määrät sairaalahoidossa, tautiin menehtyneiden henkilöiden määrä, sekä ennusteet tulevan viikon sairaalahoitojaksoista Suomessa. Muutos edelliseen tai edellisiin viikkoihin on kuvattu nuolilla, jotka kuvaavat määrien kasvua (↑) tai pienentymistä (↓). Tiedot voivat täydentyä takautuvasti.

Lääketieteelliset mittarit							
	18.8.2021	↑ ↓	25.8.2021	↑ ↓	1.9.2021	↑ ↓	8.9.2021
Covid-19-potilaiden lukumäärä, toteutuneet							
Perusterveydenhuollon osastoilla	12	+9 ↑	21	+5 ↑	26	-1 ↓	25
Erikoissairaanhoidon osastoilla	65	-9 ↓	56	-6 ↓	50	+1 ↑	51
Teho-osastoilla	29	-7 ↓	22	-1 ↓	21	+1 ↑	22
Covid-19-potilaiden lukumäärä, yhteensä	106	-7 ↓	99	-2 ↓	97	+1 ↑	98
Menehtyneet, yhteensä	1 008	+10 ↑	1018	+12 ↑	1030	+9 ↑	1039
Ennusteet							
Uusia erikoissairaanhoitojaksoja tulevalle viikolle	53–80		48–74		31–63		39–63
Uusia tehohoitojaksoja tulevalle viikolle	7–19		7–18		3–13		5–15

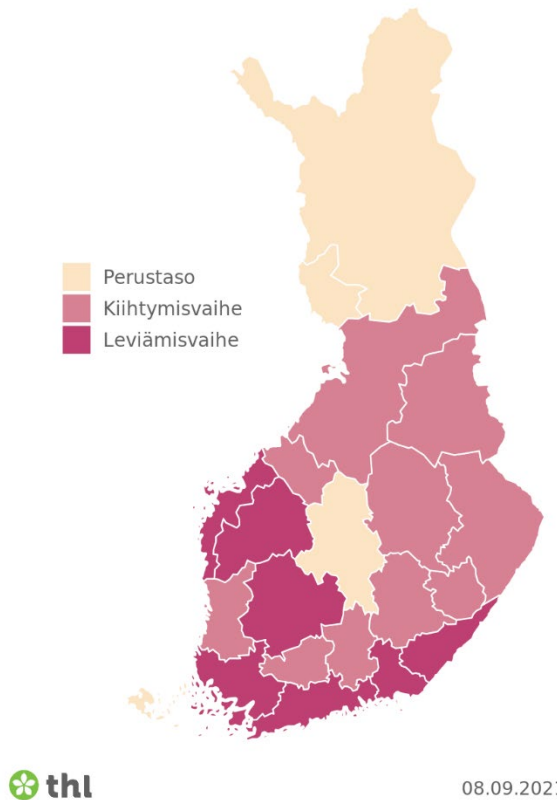
Sairaalahoidon potilasmäärät perustuvat sairaanhoitopiirien THL:lle ilmoittamiin tietoihin. Covid-19-tautiin menehtyneiden lukumäärät ovat peräisin THL:n tartuntatautirekisteristä.

Sairaalahoidon ennusteen lukemat ovat uusia potilaita tulevalle kalenteriviikolle, kun taas Taulukon 2 toteutuneet lukemat ovat sairaalahoidossa olevien lukumääriä raportointipäivänä. Ennusteiden laskennassa on otettu huomioon annetut rokotukset.

Alueellinen tilannearvio

Taulukossa 3 on yhteenveto epidemiatilanteen kehittymisestä sairaanhoitopiireittäin.

Sairaanhoitopiirien kokonaisarvio epidemiatilanteesta



Kuvaaja 4. Sairaanhoitopiirien kokonaisarvio epidemiatilanteesta.

Alueiden oma kokonaisarvio epidemiatilanteesta (8.9.2021):

Leviämisvaihe: Etelä-Karjalan, Etelä-Pohjanmaan, Helsingin ja Uudenmaan (HUS)*, Kymenlaakson, Pirkanmaan, Vaasan ja Varsinais-Suomen sairaanhoitopiirit (seitsemän aluetta).

Kiihtymisvaihe: Etelä-Savon, Itä-Savon, Kainuun**, Kanta-Hämeen, Keski-Pohjanmaan, Pohjois-Karjalan, Pohjois-Pohjanmaan, Pohjois-Savon, Päijät-Hämeen ja Satakunnan sairaanhoitopiirit (10 aluetta).

Perustaso: Keski-Suomen, Lapin ja Länsi-Pohjan sairaanhoitopiirit sekä Ahvenanmaan maakunta (neljä aluetta).

* Suuri osa HUS-alueen kunnista on leviämisvaiheessa. Kiihtymisvaiheessa ovat seuraavat kunnat: Askola, Hanko, Inkoo, Karkkila, Kirkkonummi, Lapinjärvi, Lohja, Loviisa, Raasepori, Siuntio ja Vihti.

** Kainuun sairaanhoitopiirissä Kajaanin kaupunki on leviämisvaiheessa.

Muutokset alueellisissa tilanteissa edelliseen viikkoon (1.9.2021) verrattuna:

Satakunnan sairaanhoitopiiri palasi leviämisvaiheesta kiihtymisvaiheeseen 2.9.

Helsingin ja Uudenmaan (HUS) sairaanhoitopiirissä Karkkilan, Kirkkonummen ja Vihdin kunnat palasivat leviämisvaiheesta kiihtymisvaiheeseen 2.9.

Lapin sairaanhoitopiirissä Rovaniemen kaupunki palasi kiihtymisvaiheesta perustasolle 3.9. Koko sairaanhoitopiiri on siten perustasolla.

Keski-Suomen sairaanhoitopiiri palasi kiihtymisvaiheesta perustasolle 6.9.

Epidemian vaiheiden luokittelu sosiaali- ja terveysministeriön (STM) hybridistrategian päivitetystä toimintasuunnitelmassa

Sosiaali- ja terveysministeriön toimintasuunnitelmassa (STM 2020:26) ja sen ensimmäisessä päivityksessä (STM 2021:1) kuvattiin epidemiologista tilannetta luonnehtivat perusteet, joiden avulla toimenpiteiden tarvetta ja kohdentamista arvioidaan sekä alueellisesti että valtakunnallisesti.

Toimintasuunnitelmassa epidemian tilannekuva jaetaan kolmeen vaiheeseen: perustasoon, kiihtymisvaiheeseen ja leviämisvaiheeseen. Alla on kuvattu vaiheluokitukset päivitetyn toimintasuunnitelman mukaisesti (koko kuvaus, kts. [Koronaepidemian hillinnän toimintasuunnitelma on päivitetty \(STM, 27.5.2021\)](#)).

Perustasolla epidemia ei kasva.

- tartuntojen ilmaantuvuus on alhainen
- ajoittain esiintyvät paikalliset ja alueelliset tartuntaketjut ovat hallittavissa, altistuneet ovat jäljitettävissä ilman jatkotartuntojen riskiä nostavaa viivettä eikä merkittävää leviämistä tunnettujen ryppäiden ulkopuolella havaita
- uudet tapaukset ovat joko satunnaisia yksittäistapauksia tai ne todetaan pääosin karanteenissa jo olevilla

Kiihtymisvaiheessa epidemiassa on kasvua, tapausten alueellinen ilmaantuvuus on perustasoa korkeampi. Esiintyy useita paikallisia ja alueellisia tartuntaketjuja. Seuraavia kriteerejä voidaan käyttää apuna epidemian arvioinnissa:

- tartuntojen 14 vrk tapaussumma ei ylitä tasoa 25 / 100 000 asukasta
- positiivisten näytteiden osuus on > 1%
- esiintyy joukkoaltistumisia
- yli 2/3 tartunnanlähteistä on selvitetävissä ja tartuntaketjut katkaistavissa ilman jäljityksestä johtuvaa viivettä
- sosiaali- ja terveydenhuollon toimintakyky ja palveluiden saatavuus pystytään turvaamaan ilman erityistoimia

Leviämisvaiheessa epidemian kasvu nopeutuu edelleen, ja tapaukset leviävät väestössä alueellisesti tai laajemmin. Jäljitys vaikeutuu. Seuraavia kriteereitä voidaan käyttää apuna väestöleviämisen arvioinnissa:

- tartuntojen 14 vrk tapaussumma on suuruusluokkaa > 25–50 / 100 000 asukasta
- positiivisten näytteiden osuus on > 2%
- jäljittävyys heikkenee, noin 2/3 tartunnanlähteistä tai vähemmän on selvitetävissä, epidemiaan hillintään tarvittavien resurssien määrä kasvaa
- sairaala- ja tehohoidon määrän ennustetaan kääntyvän kasvuun.

Taulukossa 3 epidemian eri vaiheiden kriteereitä on kuvattu seuraavasti:

	Tartuntojen ilmaantuvuus (tapausta / 14 vrk / 100 000 asukasta)	Positiivisten näytteiden osuus	Tartunnanlähteistä selvitetty
Leviämisvaihe	yli 25–50	yli 2 %	alle 2/3
Kiihtymisvaihe	alle 25	yli 1 %	yli 2/3
Perustaso		alle 1 %	

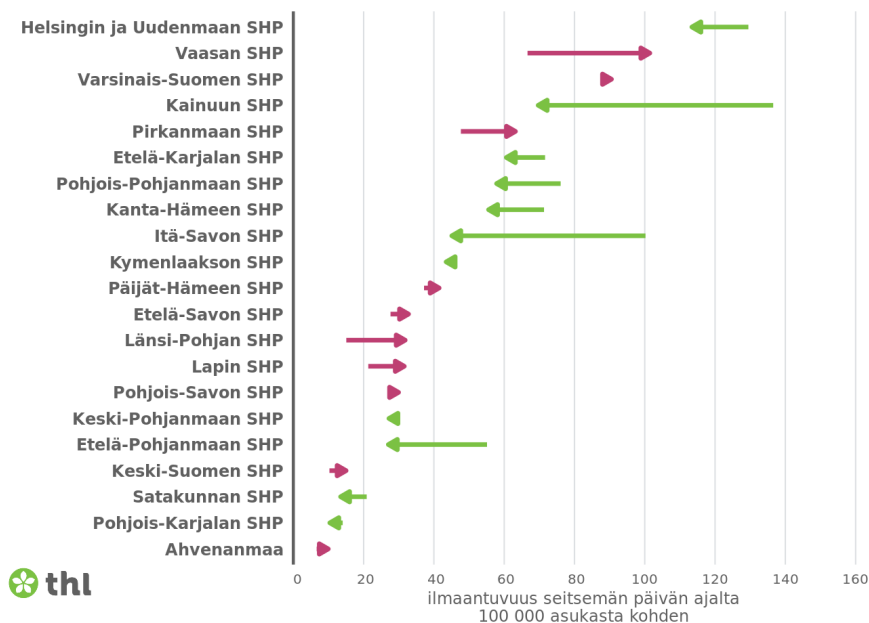
Epidemiologiset mittarit (Taulukko 3)

Taulukko 3. Yhteenvedo epidemiatilanteen kehittymisestä sairaanhoitopiireittäin; viimeisten viikkojen ilmaantuvuudet, tapausten määrä, Covid-19-positiivisten näytteiden osuus kaikista testatuista näytteistä, sekä niiden tartuntojen osuus, joissa tartunnanlähde on pystytty selvittämään. *Todettujen tapausten kokonaismäärästä on vähennetty ulkomailla tai toisen sairaanhoitopiiriin alueella tapahtuneet tartunnat. Tiedot voivat täydentyä takautuvasti.

Aluehallinto- virasto	Sairaanhoitopiiri	Ilmaantuvuus (tapausta/ 100 000 asukasta)		Tapausten määrä		Positiivisten näytteiden osuus (%) testatuista näytteistä		Selvitettyjen tartunnanlähteiden osuus	
		14 vrk		7 vrk		7 vrk		7 vrk (viikko 35)	
		Viikot 32–33	Viikot 34–35	Viikko 34	Viikko 35	Viikko 34	Viikko 35	Selvitettyjen tartunnanlähteiden osuus (%)	Selvitetyt tapaukset/ todetut tapaukset*
Etelä-Suomi	HUS	299	243	2 206	1 932	3,4	2,9	48 %	947/1967
	Etelä-Karjala	145	132	91	77	3,1	1,9	63 %	49/78
	Kymenlaakso	105	89	74	71	2,1	1,7	70 %	50/71
	Päijät-Häme	70	79	78	87	1,5	1,8	71 %	52/73
	Kanta-Häme	109	127	122	95	2,6	2,3	86 %	68/79
Lounais-Suomi	Varsinais-Suomi	180	178	426	439	3,1	3,4	76 %	293/388
	Satakunta	89	34	45	29	0,8	0,9	75 %	15/20
Länsi- ja Sisä-Suomi	Pirkanmaa	121	111	258	342	1,8	2,5	65 %	186/288
	Keski-Suomi	107	25	26	38	0,5	0,7	75 %	18/24
	Etelä-Pohjanmaa	86	82	106	52	2,0	1,1	92 %	46/50
	Keski-Pohjanmaa	64	56	22	21	0,8	0,9	80 %	12/15
	Vaasa	120	168	113	172	2,1	3,2	87 %	135/156
Itä-Suomi	Etelä-Savo	83	60	27	32	0,9	1,1	97 %	29/39
	Itä-Savo	98	145	40	18	2,6	1,1	88 %	15/17
	Pohjois-Savo	54	59	71	73	1,1	1,1	79 %	54/68
	Pohjois-Karjala	65	24	23	17	0,5	0,4	80 %	8/10
Pohjois-Suomi	Pohjois-Pohjanmaa	157	134	313	238	2,2	2,0	Ei tiedossa	Ei tiedossa
	Kainuu	181	206	98	50	3,3	2,0	79 %	48/61
Lappi	Lappi	180	53	25	37	0,5	1,1	88 %	22/25
	Länsi-Pohja	42	47	9	19	0,2	0,5	84 %	16/19
Ahvenanmaa	Ahvenanmaan maakunta	43	17	2	3	0,2	0,4	0 %	0/1

Todettujen COVID-19 tapausten ilmaantuvuuden muutos kahden viikon seurantajaksolla

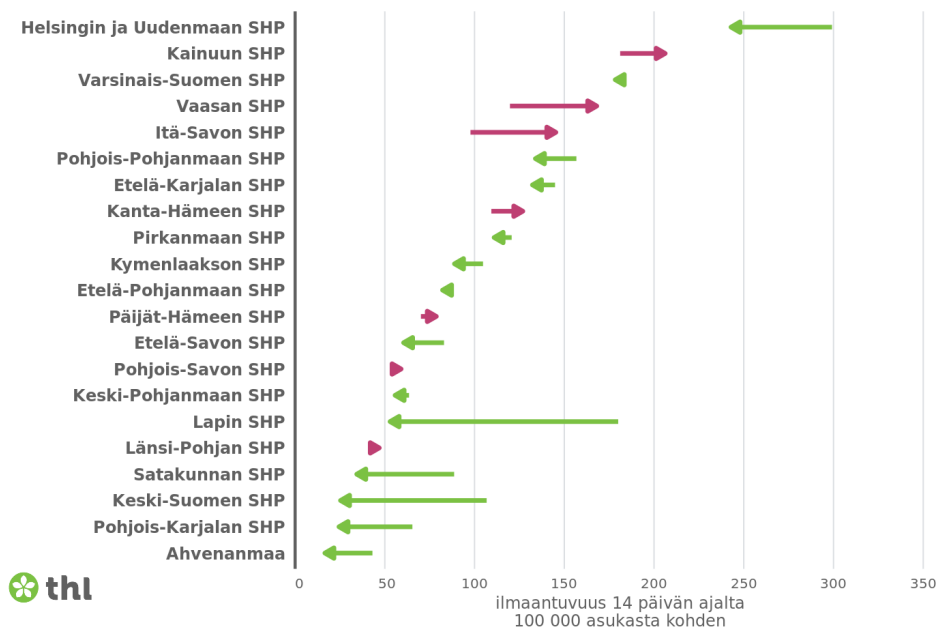
ajanjakso 30.08.-05.09. verrattuna jaksoon 23.08.-29.08.



Kuvaaja 5. Todettujen Covid-19 -tapausten ilmaantuvuuden muutos kahden viikon seurantajakson ajalta. Viikkoa 35 on verrattu viikkoon 34.

Todettujen COVID-19 tapausten ilmaantuvuuden muutos neljän viikon seurantajaksolla

ajanjakso 23.08.-05.09. verrattuna jaksoon 09.08.-22.08.



Kuvaaja 6. Todettujen Covid-19 -tapausten ilmaantuvuuden muutos neljän viikon kahden seurantajakson ajalta. Viikkoja 34-35 on verrattu viikkoihin 32-33.

Huom! Kuvaajissa 5 ja 6 on eri mitta-asteikot.

Taulukko 4. Laboratorioiden ilmoittamat Covid-19-näytemäärät sairaanhoitopiireittäin kahden viimeisimmän seurantaviikon ajalta. Vasemmalla esitetään analysoidut näytemäärät näytteenottopäivämäärän mukaisesti. Oikealla esitetään näytemäärät suhteutettuna väestöön (näytteitä / 100 000 asukasta). Luvut on esitetty laskevassa järjestyksessä väestöön suhteutettujen näytemäärien mukaisesti sairaanhoitopiireittäin. Koko Suomea koskevat analysoidut näytemäärät on esitetty ylimmällä rivillä. Tiedot voivat täydentyä takautuvasti.

Sairaanhoitopiiri (SHP)	Laboratorioiden ilmoittamat analysoidut näytemäärät näytteenottopäivämäärän mukaisesti		Näytemäärä suhteutettuna väestöön (näytettä / 100 000 asukasta)	
	Viikko 34 23.8.–29.8.	Viikko 35 30.8.–5.9.	Viikko 34 23.8.–29.8.	Viikko 35 30.8.–5.9.
Koko Suomi	175 838	169 238	3 172	3 053
Länsi-Pohjan SHP	4 040	3 692	6 768	6 185
Helsingin ja Uudenmaan SHP	64 885	67 577	3 809	3 967
Itä-Savon SHP	1 563	1 569	3 916	3 931
Kainuun SHP	3 000	2 536	4 180	3 533
Vaasan SHP	5 344	5 370	3 152	3 167
Keski-Pohjanmaan SHP	2 786	2 442	3 609	3 163
Etelä-Karjalan SHP	2 945	4 016	2 318	3 161
Lapin SHP	4 957	3 454	4 229	2 947
Pohjois-Pohjanmaan SHP	14 403	12 065	3 500	2 932
Etelä-Savon SHP	3 154	2 836	3 231	2 905
Varsinais-Suomen SHP	13 565	12 740	2 797	2 627
Pohjois-Savon SHP	6 208	6 360	2 546	2 609
Kymenlaakson SHP	3 578	4 246	2 191	2 600
Pohjois-Karjalan SHP	4 260	4 157	2 601	2 539
Etelä-Pohjanmaan SHP	5 244	4 813	2 726	2 502
Pirkanmaan SHP	14 419	13 482	2 665	2 491
Kanta-Hämeen SHP	4 707	4 188	2 752	2 449
Ahvenanmaa	842	696	2 792	2 308
Päijät-Hämeen SHP	5 124	4 740	2 444	2 261
Keski-Suomen SHP	5 078	5 077	2 007	2 007
Satakunnan SHP	5 736	3 182	2 661	1 476

Lisätietoa

Hybridistrategian toimintasuunnitelma (STM)

[Hallitus hyväksyi uudistetun hybridistrategian \(6.9.2021\)](#)

[Toimintasuunnitelma Covid-19-epidemian hillinnän hybridistrategian toteuttamiseksi 2021-22 \(6.9.2021\)](#)

[Hybridistrategian toimintasuunnitelmaa on päivitetty - STM antaa alueille ohjeen kesäajan toimenpiteistä \(STM, 24.6.2021\)](#)

[Toimintasuunnitelma Covid-19 – epidemian hillinnän hybridistrategian toteuttamiseen tammi-toukokuussa 2021 \(STM 2021:1\)](#)

[Hybridistrategian toimintasuunnitelma osa 3: Suositusten ja rajoitusten käyttö \(STM, 25.2.2021\)](#)

[Koronaepidemian hillinnän toimintasuunnitelma on päivitetty \(STM, 27.5.2021\).](#)

Hybridistrategian seurannan tilannearvioraportit

[Koronaviruksen seuranta - viikoittaiset tilanneraportit \(THL\)](#)

Koronavirusepidemiaa koskevat infotilaisuudet ja tilannekuvat

[Koronavirusepidemiaa koskevat infot ja tilannekuvat \(STM\)](#)

Alueellista tietoa

[Koronaepidemia: alueiden tilanne, suositukset ja rajoitukset \(THL\)](#)

[Voimassa olevat ja voimaan tulevat rajoitukset \(Aluehallintovirasto\)](#)

[Alueiden koronatilanne ja rajoitukset sairaanhoitopiireittäin \(Valtioneuvosto\)](#)

Epidemian torjunta

[Rajoitukset ja suositukset koronaepidemian aikana \(Valtioneuvosto\)](#)

[STM:n antamat viranomaisohjeet ja päätökset koronavirustilanteessa](#)

[Koronavirustilanne Suomessa \(STM\)](#)

[Tartuntatautilain väliaikaisten pykälien voimassaoloa jatketaan vuoden loppuun \(STM\)](#)

[Ohje koronavirustartuntojen ehkäisemisestä, yleisötilaisuudet ja yleiset kokoontumiset \(OKM, THL\)](#)

[Yleistiedoksiannot \(Aluehallintovirasto\)](#)

[Usein kysytyjä kysymyksiä koronaviruksesta \(Aluehallintovirasto\)](#)

Tehohoidon tilannekuva (Tehohoidon koordinoiva toimisto)

[Tehohoidon tilannekuva: COVID-19 teho-osastoilla \(2.6.2021\)](#)

THL:n koronasivut:

[Ajankohtaista koronaviruksesta \(THL\)](#)

[Tilannekatsaus koronaviruksesta \(THL\)](#)

[Muuntuneet koronavirukset \(THL\)](#)

[COVID-19-rokotusten edistyminen \(THL\)](#)

[Koronaviruksen jätevesiseurannan viikkoraportti \(THL\)](#)

[Tutkimuksia ja hankkeita koronavirukseen liittyen \(THL\)](#)

[Koronaepidemian vaikutukset hyvinvointiin, palveluihin ja talouteen \(THL\)](#)