

Tämä on käsikirjoitusversio artikkelista: Polvinen, Anu (2021). Työkyvyttömyyseläkkeelle siirtymisen erot kunta-alan ja yksityisen sektorin palkansaajilla. 44(1), 10-23. Lopullinen artikkeli löytyy:

<https://doi.org/10.37451/kuntoutus.103338>

## **Työkyvyttömyyseläkkeelle siirtymisen erot kunta-alan ja yksityisen sektorin palkansaajilla**

### **Johdanto**

Vuonna 2018 Suomessa työeläkejärjestelmän työkyvyttömyyseläkkeelle siirtyi noin 20 000 henkilöä (ETK ja Kela 2019). Täydelle työkyvyttömyyseläkkeelle siirtyminen on osatyökyvyttömyyseläkkeelle siirtymistä yleisempää, vaikka nykyään uusista alkavista työkyvyttömyyseläkkeistä yhä useampi on osatyökyvyttömyyseläke (ETK ja Kela 2019). Viime vuosina osatyökyvyttömyyseläkealkavuus työeläkejärjestelmässä on ollut noin 0,2 prosenttia ja täysien työkyvyttömyyseläkkeen alkavuus noin 0,5 prosenttia (Laaksonen 2020).

Kunta-alalla eläköityminen on ollut viime vuosina suurta. Varsinkin osatyökyvyttömyyseläkkeelle siirtyminen on yleistä (Lybäck 2019; Sohlman 2020). Vuonna 2017 osatyökyvyttömyyseläkealkavuus kunta-alalla oli 0,5 prosenttia ja täysi työkyvyttömyyseläkealkavuus 0,5 prosenttia (Keva 2018). Näin ollen kunta-alalla viime vuosina alkaneista työkyvyttömyyseläkkeistä noin joka toinen on osatyökyvyttömyyseläke. Valtion työntekijöillä työkyvyttömyyseläkealkavuus on pienempää kuin kunta-alalla (Keva 2018). Tässä tutkimuksessa keskitytään pelkästään kunta-alan ja yksityisen sektorin palkansaajien välisiin työkyvyttömyyseläkkeiden alkavuseroihin.

Aikaisempaa tietoa siitä, mistä työkyvyttömyyseläkealkavuuksien erot kunta-alan ja yksityisen sektorin palkansaajien välillä johtuvat, on vähän. Kunta-alan ja yksityisen sektorin palkansaajat eroavat monin tavoin toisistaan. Kunta-alalla työskentelevät ovat useimmiten naisia ja verrattain ikääntyneitä. Monella heistä on pitkä työura kunta-alalla (Kt.fi 2020a). Sen sijaan yksityisen sektorin palkansaajat ovat nuorempia ja sukupuolijakauma yksityisellä sektorilla on tasaisempi. Työkyvyttömyyseläkkeelle siirtymisen riski kasvaa voimakkaasti iän myötä (Bruusgaard ym. 2010; Polvinen ym. 2014) ja siirtyminen työkyvyttömyyseläkkeelle on suurinta erityisesti 55–59-vuotiailla (ks. esim. Lybäck 2019).

Myös muilla esimerkiksi ammattiin tai koulutukseen liittyvillä tekijöillä voi olla vaikutusta kunta-alan ja yksityisen sektorin palkansaajien välisiin eroihin työkyvyttömyyseläkealkavuudessa. Kunta-alalla

ammattirakenne on jokseenkin erilainen kuin yksityisellä sektorilla (Kt.fi 2020b). Monet suuret kunta-alan ammattiryhmät, kuten sairaala- ja laitospulaiset ja lähihoitajat, ovat ammattiryhmiä, joissa työkyvyttömyyseläkkeelle siirtyminen on yleistä (Lybäck 2019; Sohlman 2020; Koski-Pirilä 2011; Leineweber ym. 2019). Myös matala koulutus ja sosioekonominen asema kuten myös matalat tulot ovat yhteydessä korkeampaan työkyvyttömyyseläkeriskiin (Bruusgaard ym. 2010; Nilsen ym. 2012; Leinonen ym. 2012; Polvinen ym. 2013). Tiedetään myös, että työkyvyttömyyseläkealkavuuksissa on alueellisia eroja. Pohjois- ja Itä-Suomi ovat niitä alueita, joissa on korkea työkyvyttömyyseläkealkavuus (ks. esim. Laaksonen & Gould, 2013; Sohlman 2020). Aikaisempaa tietoa siitä, miten nämä tekijät ovat yhteydessä sektoreiden välisiin työkyvyttömyyseläkealkavuuksien eroihin, ei juuri ole.

Myös työpaikkaan liittyvät tekijät ovat yhteydessä työkyvyttömyyseläkkeelle siirtymiseen (ks. esim. Laaksonen ym. 2019). Aikaisemman tiedon perusteella tiedetään esimerkiksi, että suurista yrityksistä siirrytään osatyökyvyttömyyseläkkeelle useammin kuin pienistä yrityksistä (Laaksonen et al. 2019). Kunta-alalla lähes kaikki työnantajat ovat suuria työntekijöiden lukumäärällä mitattuna (Kt.fi 2020a). Työnantajan koolla on vaikutusta myös työkyvyttömyyseläkemaksun määräytymiseen, sillä suurien työnantajien työeläkemaksuihin vaikuttavat työntekijöille myönnetyt työkyvyttömyyseläkkeet, kun pienille työnantajille työkyvyttömyyseläkemaksu on vuosittain määrättävä vakiomaksu (ks. esim. Liukko ym. 2017).

Sekä kunta-alla että yksityisellä sektorilla työkyvyttömyyseläke voidaan myöntää joko kuntoutustukena eli määräaikaisena työkyvyttömyyseläkkeenä tai ns. toistaiseksi voimassa olevana työkyvyttömyyseläkkeenä. Kuntoutustukea maksetaan lyhytaikaisesti henkilölle, jonka sairauden voidaan katsoa paranevan kuntoutuksella (ETK 2020a). Yleisimmät työkyvyttömyyseläkkeen syyt ovat mielenterveyden häiriöt ja tuki- ja liikuntaelinten sairaudet. Nämä syyt kattavat noin 60 prosenttia kaikista työkyvyttömyyseläkkeistä (ETK ja Kela 2019). Mielenterveyssyiden osuus kaikista uusista työkyvyttömyyseläkkeistä on kasvanut viime vuosina. Vuonna 2019 mielenterveyssyiden vuoksi työkyvyttömyyseläkkeelle siirtyi lähes 7000 henkilöä. Masennus on mielenterveysdiagnoosiryhmistä yleisin. Erityisesti nuorten ja lähellä eläkeikää olevien naisten masennuksen vuoksi myönnetyt työkyvyttömyyseläkkeet ovat kasvaneet viime vuosina (ETK 2020b; Laaksonen 2020).

Tässä tutkimuksessa tarkastellaan, miten työkyvyttömyyseläkkeelle siirtyminen eroaa kunta-alan ja yksityisen sektorin palkansaajien välillä ja millainen vaikutus erilaisilla yksilötason tekijöillä on sektoreiden välisiin eroihin työkyvyttömyyseläkealkavuuksissa. Analyseissa otetaan huomioon myös yksityisen sektorin työnantajan koko työntekijöiden lukumäärällä mitattuna, jotta voidaan huomioida, miten

työnantajan koko on yhteydessä työkyvyttömyyseläkkeelle siirtymiseen. Tutkimus etenee siten, että ensiksi kuvataan työkyvyttömyyseläkealkavuuksia sekä yksityisen sektorin palkansaajilla että kunta-alalla. Osatyökyvyttömyyseläkkeelle ja täydelle työkyvyttömyyseläkkeelle siirtymistä tutkitaan erikseen. Tämän jälkeen työkyvyttömyyseläkkeelle siirtymistä mallinnetaan tilastollisilla malleilla, joissa yksilötason tekijöiden vaikutus vakioidaan. Näitä yksilötason tekijöitä ovat ikä, sukupuoli, siviilisääty, ammatti, koulutus, työuran pituus ja asuinalue. Lisäksi työkyvyttömyyseläkkeelle siirtymisen eroja tarkastellaan työkyvyttömyyden syyn mukaan sekä sen mukaan, onko eläke alkanut kuntoutustukena vai toistaiseksi voimassa olevana. Lopuksi tarkastellaan vielä työkyvyttömyyseläkkeelle siirtymistä yksivuotiskäryhmittäin ja erikseen ikäryhmissä 56–58- ja 60–62 -vuotiaat. Tällä pyritään selvittämään, muuttuuko työkyvyttömyyseläkealkavuus 60 ikävuoden täyttämisen jälkeen, jolloin myös yksityisellä sektorilla aletaan soveltamaan ammatillista työkyvyttömyyden määritelmää (ETK 2020a).

## Menetelmät

Tutkimusaineistona on Eläketurvakeskuksen rekisteritiedot (kokonaisotos), joihin on lisätty Tilastokeskuksesta ja Digi- ja väestötietovirastosta tietoja. Tarkastelun kohteena ovat vuonna 2013 ei-eläkkeellä olevat 30–62-vuotiaat työeläkevakuutetut, jotka ovat olleet vakuutettuna Kuntien eläkelain (=KuEL<sup>1</sup>) tai Työntekijän eläkelain (TyEL) mukaan. Tarkemmin sanottuna aineisto sisältää ne kunta-alalla tai yksityisellä sektorilla palkansaajana olleet henkilöt, jotka eivät ole siirtyneet eläkkeelle ennen vuotta 2013. Rajausta ei ole tehty pelkästään työllisiin, vaan mukana ovat myös esimerkiksi työttömät. Seuranta-ajanjakso sisältää vuodet 2014–2017. Aineisto sisältää kattavasti vuosittaiset eläketiedot sekä tiedot työkyvyttömyyseläkkeen syystä. Lisäksi aineistossa on tiedot muun muassa koulutuksesta, ammatista, siviilisäädystä sekä asuinalueesta (AVI -luokitus). Tiedot työuran pituudesta sekä eläkettä kartuttaneista ansioista ovat Eläketurvakeskuksen rekistereistä, samoin kuin tieto viimeisimmän työnantajan koosta työntekijöiden lukumäärällä mitattuna. Taustatiedot ovat pääasiassa ajalta ennen seurannan alkua, toisin sanoen vuosilta 2012 tai 2013. Tutkittaville henkilöille lasketaan seuranta-ajanjaksolla kertyneet henkilövuodet huomioiden eläkkeelle siirtyneet ja kuolleet.

Keskimäärin 20 prosenttia kaikista palkansaajista Suomessa työskentelee kunta-alalla ja noin 77 prosenttia palkansaajista vakuutetaan Työntekijän eläkelain (TyEL) mukaan (Kt.fi 2020a). Malleissa TyEL -järjestelmä on jaettu työnantajan koon mukaan kolmeen yhtä suureen ryhmään: 1) Alle 60

---

<sup>1</sup> Kunnan ja kuntayhtymän palveluksessa olevat palkansaajat ovat kuuluneet julkisten eläkelain eli JuEL:n piiriin vuoden 2017 alusta, jolloin KuEL (Kunnallinen eläkelaki), VaEL (Valtion eläkelaki) ja KiEL (Kirkon eläkelaki) yhdistettiin ja otettiin käyttöön Julkisten alojen eläkelaki (JuEL).

henkilön työnantajiin (pienet), 60–799 henkilön työnantajiin (keskisuuret) ja yli 800 henkilön työnantajiin (suuret). Kuntatyönantajat ovat pääasiassa suuria työnantajia, minkä vuoksi kunta-alan työntekijät pidetään yhtenä ryhmänä. Malleissa on mukana myös ne yksityisen sektorin työntekijät (TyEL -järjestelmään kuuluvat), joita ei voitu yhdistää mihinkään työpaikkaan. Näitä oli aineistossa 23 prosenttia. Tämän ryhmän tulokset esitetään taulukoissa 3-5 yhtenä ryhmänä, mutta niitä ei raportoida.

Työeläkejärjestelmän työkyvyttömyyseläkkeelle siirtyneet lasketaan käyttäen vuosittaisia tietoja työkyvyttömyyseläkkeellä olevista (ns. vuoden lopun tilanne). Perättäisten vuosien työkyvyttömyyseläketiedoista lasketaan vuoden aikana työkyvyttömyyseläkkeelle siirtyneiden määrä. Saman vuoden aikana alkaneita ja päättyneitä ns. lyhyitä työkyvyttömyyseläkejaksoja ei tässä huomioida. Koska käytettävissä on vain vuoden lopun eläketieto, eläkkeellesiirtymistapahtuma asetetaan tapahtuneeksi tapahtumavuoden puolivälissä. Lisäksi tutkittava voi siirtyä työkyvyttömyyseläkkeelle vain yhden kerran seuranta-ajanjaksoilla. Näin ollen, jos esimerkiksi osatyökyvyttömyyseläke vaihtuu täydeksi työkyvyttömyyseläkkeeksi, huomioidaan henkilö vain kerran työkyvyttömyyseläkkeelle siirtyneeksi, sen mukaan, mikä on hänen ensimmäinen työkyvyttömyyseläkejaksonsa. Lisäanalyysissä (taulukot 4 ja 5 sekä kuvio 1c) tarkastellaan täysiä työkyvyttömyyseläkealkavuuksia myös siten, että mukaan otetaan myös ne henkilöt, jotka ennen täydelle työkyvyttömyyseläkkeelle siirtymistään ovat olleet osatyökyvyttömyyseläkkeellä.

Työkyvyttömyyseläkkeelle siirtymistä ja siihen yhteydessä olevia tekijöitä mallinnetaan käyttäen Coxin suhteellisten vaarojen mallia, joka perustuu elinaikamalleihin (ks. esim. Terneau & Grambsch, 2000). Mallien avulla lasketaan hazard ratio -luvut (HR) ja näille 95 %:n luottamusvälit (95 % lv). Taulukoista nähdään, kuinka HR-luvut kunta-alan ja yksityisen sektorin välillä muuttuvat, kun malliin otetaan yksilötason tekijöitä mukaan. Mallit toteutetaan SAS -ohjelmiston avulla.

Yksilötason tekijöiden merkitystä työkyvyttömyyseläkealkavuuksien eroihin kunta-alan ja yksityisen sektorin palkansaajien välillä tarkastellaan siten, että ensin esitetään vakioimattomat HR-luvut (malli 0). Tämän jälkeen esitetään mallit, joissa on vakioitu ikä- ja sukupuolirakenne (malli 1) ja tämän jälkeen on vakioitu siviilisääty, asuinalue, työura, eläkettä kartuttaneet ansiot, koulutus ja ammatti (malli 2). Vakiointien avulla nähdään, miten yksilötason tekijöiden huomioon ottaminen muuttaa sektoreiden välistä HR-lukua.

Artikkelin lopussa kuvataan työkyvyttömyyseläkealkavuuksia yksivuotisikäryhmittäin 50–62-vuotiailla kunta-alan ja yksityisellä sektorin palkansaajilla vuoden 2017 tiedoilla. Samalla tarkastellaan logistisen regressiomallin avulla sitä, miten työkyvyttömyyseläkkeelle siirtymisen vetosuhte (OR) sektoreiden

välillä muuttuu kahdessa eri ikäryhmässä, 56–58- ja 60–62-vuotiaat, kun yksilötason tekijät otetaan huomioon. Tällä pyritään selvittämään, muuttuuko työkyvyttömyyseläkealkavuus 60 ikävuoden täyttämisen jälkeen, jolloin myös yksityisellä sektorilla aletaan soveltamaan ammatillista työkyvyttömyyden määrittelyä. 59-vuotiaat jätetään tarkastelusta pois, koska he täyttävät 60-vuotta vuonna 2017 ja näin ollen he voivat olla työkyvyttömyyseläkkeen alkaessa joko alle tai yli 60-vuotiaita.

## **Tulokset**

Taulukossa 1 kuvataan yksityisen sektorin ja kunta-alan palkansaajat yksilötason tekijöiden mukaan vuonna 2013. Taulukosta nähdään, että henkilöt, jotka työskentelevät kunta-alalla, ovat vanhempia, useammin naisia, korkeammin koulutettuja ja heillä on keskimäärin hieman pidempi työura kuin yksityisen sektorin palkansaajilla. Lisäksi kunta-alalla toimitaan jonkin verran erilaisissa ammateissa kuin yksityisellä sektorilla. Kunta-alalla yleisimpiä ammattiryhmiä ovat muun muassa hoiva- ja terveydenhuollon työntekijät ja asiantuntijat sekä opettajat. Yksityisen sektorin palkansaajilla yleisimpiä ammattiryhmiä ovat erityisasiantuntijat, asiantuntijat sekä palvelu- ja myyntityöntekijät.

Taulukko 1. Kunta-alan (KuEL) ja yksityisen sektorin palkansaajat (TyEL) taustatekijöiden mukaan vuonna 2013, %.

		KuEL	TyEL
Ikä vuoden 2013 alussa	30-44	44,9	50,9
	45-49	16,8	16,6
	50-54	17,9	14,9
	55-59	16,4	13,5
	60-61	4,0	4,0
Sukupuoli	Miehet	20,9	56,0
	Naiset	79,1	44,0
Siviilisääty	Naimisissa/avoliitto	71,3	67,1
	Muu	28,7	32,8
Eläkettä kartuttaneet ansiot euroa	0-15,000	21,7	29,3
	15,000-30,000	28,2	21,8
	30,000-45,000	36,6	27,0
	45,000-	13,5	21,8
Koulutus	Perusaste	11,8	22,2
	Keskiaste	37,8	41,3
	Alempi korkea-aste	32,9	25,8
	Ylempi korkea-aste	17,6	10,8
Koko työuran pituus vuosina	Alle 10	21,1	23,0
	10-20	29,9	32,7
	20-30	27,1	25,4
	yli 30	21,9	18,8
Ammattiluokitus	Johtajat	2,0	4,7
	Erityisasiantuntijat (pl. terveydenhuollon erityisas. + opettajat)	6,6	12,6
	Terveydenhuollon erityisasiantuntijat	5,2	0,4
	Opettajat yms.	12,8	1,6
	Asiantuntijat	8,9	14,2
	Terveydenhuollon asiantuntijat	13,9	1,6
	Toimisto- ja asiakaspalvelu	4,4	7,1
	Palvelu- ja myyntityöntekijät, suojelu ja vartiointi	4,6	11,7
	Hoivapalvelun ja terveydenhuollon työntekijät	20,2	3,5
	Rakennus-, korjaus- ja valmistus	1,7	10,7
	Prosessi- ja kuljetustyöntekijät	1,3	10,2
Muut (sis.muut työntekijät ja ammatti tuntematon)	18,5	21,8	
Alue (AVI-luokitus)	Etelä-Suomi	35,6	43,9
	Lounais-Suomi + Ahvenanmaa	12,6	12,0
	Itä-Suomi	11,4	7,7
	Länsi- ja Sisä-Suomi	22,7	19,2
	Pohjois-Suomi	9,6	6,9
	Lappi	3,8	2,4
	Tuntematon	4,3	8,0
Työpaikan koko	Pieni (ttlkm*<60)		25,1
	Keskisuuri (60<=ttlkm*<=799)		25,6
	Suuri (ttlkm*>=800)		25,5
	Tieto puuttuu		23,4
	Kuntatyönantaja	100,0	
	Yhteensä	399 505	1 345 544
	ttlkm*=työntekijöiden lukumäärä		

Taulukossa 2 esitetään työkyvyttömyyseläkealkavuudet sukupuolen mukaan kunta-alan ja yksityisen sektorin palkansaajilla seuranta-ajanjaksolla, vuosina 2014–2017. Täydet ja

osatyökyvyttömyyseläkealkavuudet ovat erikseen. Seuranta-ajanjaksolla 48 241 henkilöä siirtyy työkyvyttömyyseläkkeelle, joista 16 112 henkilöä siirtyy osatyökyvyttömyyseläkkeelle ja 32 129 henkilöä täydelle työkyvyttömyyseläkkeelle. Kunta-alalla osatyökyvyttömyyseläkkeelle siirtyminen on yleisempää kuin yksityisen sektorin työntekijöillä. Osatyökyvyttömyyseläkealkavuus on suurempaa naisilla kuin miehillä. Sektoreiden väliset erot alkavuuksissa ovat pienemmät täysien työkyvyttömyyseläkkeiden kohdalla.

Taulukko 2. Työkyvyttömyyseläkealkavuus kunta-alalla (KuEL) ja yksityisen sektorin palkansaajilla (TyEL) vuosina 2014–2017, %.

		KuEL	TyEL
Miehet	Osatyökyvyttömyys	0,31	0,12
	Täysi työkyvyttömyys	0,52	0,49
Naiset	Osatyökyvyttömyys	0,57	0,21
	Täysi työkyvyttömyys	0,51	0,46
Kaikki	Osatyökyvyttömyys	0,52	0,16
	Täysi työkyvyttömyys	0,51	0,48

Myös taulukosta 3 nähdään, että osatyökyvyttömyyseläkkeelle siirtyminen on yleisempää kunta-alalla kuin yksityisen sektorin palkansaajilla. Osatyökyvyttömyyseläkkeelle siirtyminen on myös sitä yleisempää, mitä suurempi TyEL-työnantaja on. Suurilta yksityisen sektorin työnantajilta siirrytään kuitenkin vähemmän osatyökyvyttömyyseläkkeelle kuin kunta-alalta. Vakioimattomassa mallissa vaarasuhde eli hazard ratio (HR) siirtyä kunta-alalta osatyökyvyttömyyseläkkeelle on yli kolminkertainen verrattaessa TyEL-järjestelmän palkansaajiin. Yksilötason tekijöiden vakiointien jälkeen osatyökyvyttömyyseläkkeelle siirtymisen vaarasuhde eli hazard ratio (HR) on kunta-alalla noin kaksinkertainen verrattaessa yksityisen sektorin työntekijöihin. Yksilötason tekijöiden vakiointi pienentää sektoreiden välisiä eroja osatyökyvyttömyyseläkkeelle siirtymisessä.

Taulukossa 3 tarkastellaan osatyökyvyttömyyseläkkeelle siirtymisessä olevia eroja sen mukaan, onko eläke alkanut osakuntoutustukena vai toistaiseksi voimassa olevana osatyökyvyttömyyseläkkeenä sekä sairausryhmittäin. Yksilötason tekijöiden vakiointien jälkeen toistaiseksi voimassa olevalle osatyökyvyttömyyseläkkeelle siirtymisen vaarasuhde eli hazard ratio (HR) on kaksinkertainen kunta-alalta verrattaessa TyEL-järjestelmään. Kuntoutustuen kohdalla vastaavat vakioidut luvut ovat verrattain saman

suuriset. Kun tarkastellaan sairausryhmittäin osatyökyvyttömyyseläkkeelle siirtymistä, havaitaan, että kunta-alan ja yksityisen sektorin väliset erot osatyökyvyttömyyseläkealkavuudessa säilyvät. Myös työnantajan koolla on merkitystä työkyvyttömyyseläkealkavuuteen, sillä suuremmilta yksityisen sektorin työnantajilta siirrytään useammin osatyökyvyttömyyseläkkeelle kuin pienemmiltä yksityisen sektorin työnantajilta.

Taulukko 3. Osatyökyvyttömyyseläkkeelle siirtyminen eläkelain mukaan. Coxin suhteellisten vaarojen malli, vaarasuhde eli hazard ratio (HR) ja 95 %:n luottamusvälit (95 % Iv).



		MALLI 0		MALLI 1		MALLI 2	
		HR	95 % lv	HR	95% lv	HR	95 % lv
Kaikki n=16112	TyEL (keskisuuret) ref. TyEL (pienet)	1,47	1,38-1,57	1,46	1,37-1,56	1,54	1,44-1,64
	TyEL (suuret)	2,17	2,04-2,30	1,97	1,85-2,09	2,01	1,89-2,14
	TyEL (tieto puuttuu)	0,61	0,56-0,66	0,50	0,46-0,55	1,08	0,99-1,17
	KuEL	4,25	4,03-4,49	3,00	2,84-3,17	2,99	2,81-3,17
	KuEL (ref. kaikki TyEL)	3,20	3,10-3,30	2,41	2,33-2,49	1,96	1,89-2,04
Toistaiseksi voimassa oleva n=10892	TyEL (keskisuuret) ref. TyEL (pienet)	1,47	1,36-1,58	1,47	1,36-1,58	1,53	1,41-1,65
	TyEL (suuret)	2,06	1,92-2,21	1,88	1,75-2,01	1,93	1,80-2,08
	TyEL (tieto puuttuu)	0,64	0,58-0,70	0,49	0,45-0,55	1,06	0,96-1,18
	KuEL	3,99	3,74-4,26	2,84	2,66-3,04	2,99	2,78-3,21
	KuEL (ref. kaikki TyEL)	3,05	2,94-3,17	2,35	2,26-2,45	2,02	1,93-2,11
Kuntoutustuki n=5220	TyEL (keskisuuret) ref. TyEL (pienet)	1,48	1,31-1,66	1,46	1,30-1,64	1,56	1,38-1,75
	TyEL (suuret)	2,43	2,19-2,71	2,16	1,94-2,41	2,15	1,93-2,40
	TyEL (tieto puuttuu)	0,54	0,46-0,63	0,51	0,43-0,59	1,09	0,93-1,29
	KuEL	4,89	4,43-5,40	3,36	3,04-3,72	2,98	2,67-3,32
	KuEL (ref. kaikki TyEL)	3,53	3,34-3,73	2,53	2,39-2,67	1,87	1,75-2,00
Masennus n=1988	TyEL (keskisuuret) ref. TyEL (pienet)	1,33	1,09-1,63	1,32	1,08-1,61	1,34	1,10-1,64
	TyEL (suuret)	2,29	1,91-2,74	1,98	1,65-2,38	1,94	1,62-2,33
	TyEL (tieto puuttuu)	0,75	0,59-0,95	0,65	0,51-0,82	1,31	1,02-1,69
	KuEL	5,57	4,73-6,54	3,55	3,01-4,19	2,90	2,43-3,46
	KuEL (ref. kaikki TyEL)	4,10	3,75-4,48	2,80	2,55-3,07	1,97	1,77-2,20
Muu mielenterveys n=724	TyEL (keskisuuret) ref. TyEL (pienet)	1,63	1,16-2,29	1,62	1,15-2,28	1,71	1,21-2,41
	TyEL (suuret)	2,98	2,18-4,06	2,70	1,98-3,69	2,76	2,01-3,77
	TyEL (tieto puuttuu)	1,04	0,71-1,53	0,94	0,64-1,39	1,73	1,15-2,60
	KuEL	6,04	4,53-8,06	4,42	3,29-5,93	4,40	3,22-6,00
	KuEL (ref. kaikki TyEL)	3,60	3,11-4,16	2,73	2,35-3,19	2,31	1,93-2,76
Tuki- ja liikuntaelinsairaudet n=8656	TyEL (keskisuuret) ref. TyEL (pienet)	1,60	1,47-1,75	1,60	1,46-1,74	1,71	1,56-1,86
	TyEL (suuret)	2,41	2,22-2,62	2,15	1,98-2,33	2,23	2,05-2,43
	TyEL (tieto puuttuu)	0,57	0,51-0,65	0,45	0,40-0,51	1,05	0,93-1,19
	KuEL	4,46	4,14-4,82	2,98	2,76-3,22	3,13	2,88-3,41
	KuEL (ref. kaikki TyEL)	3,15	3,02-3,28	2,28	2,18-2,38	1,90	1,80-2,00
Muut syyt n=4744	TyEL (keskisuuret) ref. TyEL (pienet)	1,31	1,17-1,46	1,30	1,17-1,46	1,33	1,19-1,48
	TyEL (suuret)	1,71	1,54-1,89	1,61	1,45-1,79	1,61	1,45-1,79
	TyEL (tieto puuttuu)	0,57	0,49-0,66	0,50	0,43-0,57	1,01	0,86-1,18
	KuEL	3,38	3,09-3,72	2,73	2,48-3,00	2,68	2,42-2,97
	KuEL (ref. kaikki TyEL)	2,91	2,75-3,08	2,45	2,31-2,61	2,06	1,92-2,21
Malli 0=Vakioimaton							
Malli 1= Ikä ja sukupuoli							
Malli 2=Malli 1 + siviilisääty+ asuinalue+ eläkekertymä+koulutus+ammatti							
TyEL (pienet)=TyEL(ttlkm*<60)							
TyEL (keskisuuret)=TyEL(60<=ttlkm*=<=799)							
TyEL (suuret)= TyEL(ttlkm*=>=800)							
TyEL (tieto puuttuu)							
KuEL							
ttlkm*=työntekijöiden lukumäärä							

Taulukossa 4 mallinetaan täydelle työkyvyttömyyseläkkeelle siirtymistä. Täydelle työkyvyttömyyseläkkeelle siirrytään myös hiukan useammin kunta-alalta kuin yksityiseltä sektorilta. Täydelle työkyvyttömyyseläkkeelle siirtymisen vaarasuhde eli hazard ratio (HR) on noin 1,1 -kertainen kunta-alalla verrattessa TyEL-järjestelmän työnantajiin (vakioitu malli). Kunta-alan ja yksityisen sektorin palkansaajien

välinen ero täydelle työkyvyttömyyseläkkeelle siirtymisessä on selkeästi pienempi kuin ero osatyökyvyttömyyseläkkeelle siirtymisessä.

Taulukossa 4 kuvataan myös sektoreiden väliset erot täydelle työkyvyttömyyseläkkeelle siirtymisessä siten, että mukaan otetaan myös ne alkaneet täydet työkyvyttömyyseläkkeet, joita on edeltänyt osatyökyvyttömyyseläke. Tällöin erot täydelle työkyvyttömyyseläkkeelle siirtymisessä kunta-alan ja yksityisen sektorin palkansaajien välillä ovat suuremmat. Vakioitu vaarasuhde eli hazard ratio (HR) siirtyä täydelle työkyvyttömyyseläkkeelle kunta-alalta on noin 1,2 -kertainen verrattaessa yksityisen sektorin työnantajiin. Eron kasvu johtuu osaltaan siitä, että osatyökyvyttömyyseläkkeet ovat yleisempiä kunta-alalla ja suuremmilla työnantajilla, jolloin myös sektoreiden väliset erot kasvavat, kun laskelmiin otetaan mukaan osatyökyvyttömyyseläkkeen kautta täydelle työkyvyttömyyseläkkeelle siirtyneet.

Taulukossa 4 esitetään mallit toistaiseksi voimassa olevalle täydelle työkyvyttömyyseläkkeelle ja täydelle kuntoutustuelle siirtymiselle sekä mallit työkyvyttömyyseläke-diagnoosin mukaan. Kunta-alalta siirrytään sekä täydelle kuntoutustuelle että täydelle toistaiseksi voimassa olevalle työkyvyttömyyseläkkeelle useammin kuin yksityiseltä sektorilta. Kuntasektorilta siirrytään myös hieman useammin täydelle työkyvyttömyyseläkkeelle masennuksen ja muiden mielenterveyssyiden vuoksi kuin yksityisen sektorin pienimmiltä työnantajilta. Sen sijaan tuki- ja liikuntaelinten sairauksien vuoksi täydelle työkyvyttömyyseläkkeelle siirtymisessä ei ole selkeitä eroja sektoreiden välillä.

TyEL-järjestelmässä työnantajan koolla ei ole merkitystä täydelle työkyvyttömyyseläkkeelle siirtymisessä, kun mukana on kaikki täydet työkyvyttömyyseläkkeet. Sen sijaan, kun täysiä työkyvyttömyyseläkealkavuuksia tarkastellaan sen mukaan, onko työkyvyttömyyseläke alkanut toistaiseksi voimassaolevana vai kuntoutustukena tai työkyvyttömyyseläke-diagnoosin mukaan, havaitaan pieniä eroja työkyvyttömyyseläkealkavuuksissa työnantajan koon mukaan (ks. taulukko 4). Lisäksi TyEL-järjestelmässä vakuutetuilla henkilöillä, joille ei löydy viimeisintä työnantajaa, on verrattain korkea riski siirtyä täydelle työkyvyttömyyseläkkeelle kaikissa malleissa. Tälle ryhmälle on yleistä, että heillä on usein vain vähän työhistoriaa ja he ovat kenties olleet vain satunnaisesti työssä.

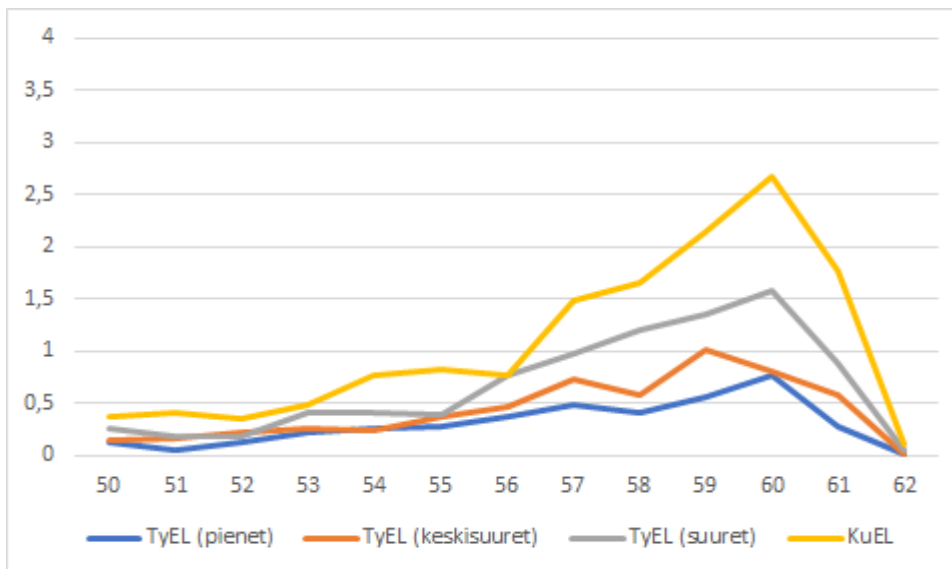
Taulukko 4. Täydelle työkyvyttömyyseläkkeelle siirtyminen eläkelain mukaan. Coxin suhteellisten vaarojen malli, vaarasuhde eli hazard ratio (HR) ja 95 %:n luottamusvälit (95 % Iv).

		MALLI 0		MALLI 1		MALLI 2	
		HR	95 % lv	HR	95% lv	HR	95 % lv
Kaikki n=32129	TyEL (keskisuuret) ref. TyEL (pienet)	0,84	0,81-0,87	0,84	0,81-0,88	0,98	0,94-1,02
	TyEL (suuret)	0,94	0,90-0,97	0,92	0,88-0,96	1,01	0,98-1,06
	TyEL (tieto puuttuu)	1,61	1,55-1,66	1,44	1,39-1,49	1,29	1,24-1,34
	KuEL	1,16	1,12-1,21	1,08	1,03-1,11	1,19	1,14-1,24
	KuEL (ref. kaikki TyEL)	1,07	1,05-1,10	1,02	0,99-1,05	1,10	1,08-1,14
Kaikki n=39478 (mukana myös osatk:lta täydelle siirtyneet)	TyEL (keskisuuret) ref. TyEL (pienet)	0,91	0,87-0,94	0,91	0,87-0,94	1,08	1,04-1,12
	TyEL (suuret)	1,05	1,02-1,09	1,01	0,98-1,05	1,13	1,09-1,17
	TyEL (tieto puuttuu)	1,57	1,52-1,62	1,37	1,33-1,42	1,24	1,20-1,29
	KuEL	1,42	1,38-1,46	1,24	1,20-1,28	1,38	1,33-1,43
	KuEL (ref. kaikki TyEL)	1,27	1,24-1,29	1,15	1,12-1,18	1,24	1,20-1,26
Toistaiseksi voimassa oleva n=14756	TyEL (keskisuuret) ref. TyEL (pienet)	0,87	0,82-0,92	0,87	0,82-0,92	1,00	0,95-1,06
	TyEL (suuret)	0,81	0,77-0,86	0,80	0,75-0,85	0,87	0,82-0,93
	TyEL (tieto puuttuu)	2,06	1,96-2,17	1,66	1,58-1,74	1,30	1,23-1,37
	KuEL	1,03	0,98-1,09	0,95	0,90-1,00	1,11	1,05-1,18
	KuEL (ref. kaikki TyEL)	0,89	0,85-0,92	0,87	0,83-0,91	1,06	1,01-1,11
Kuntoutustuki n=17373	TyEL (keskisuuret) ref. TyEL (pienet)	0,83	0,79-0,87	0,82	0,78-0,87	0,96	0,91-1,00
	TyEL (suuret)	1,04	0,99-1,09	1,01	0,96-1,06	1,13	1,07-1,19
	TyEL (tieto puuttuu)	1,24	1,19-1,30	1,23	1,17-1,29	1,25	1,18-1,31
	KuEL	1,27	1,22-1,33	1,17	1,11-1,22	1,28	1,21-1,35
	KuEL (ref. kaikki TyEL)	1,25	1,21-1,28	1,16	1,11-1,20	1,17	1,13-1,22
Masennus n=5617	TyEL (keskisuuret) ref. TyEL (pienet)	0,93	0,84-1,03	0,92	0,83-1,02	1,03	0,93-1,15
	TyEL (suuret)	1,19	1,08-1,31	1,12	1,02-1,23	1,17	1,06-1,29
	TyEL (tieto puuttuu)	2,19	2,01-2,39	2,07	1,90-2,26	1,83	1,66-2,01
	KuEL	1,83	1,68-1,99	1,52	1,38-1,66	1,54	1,40-1,69
	KuEL (ref. kaikki TyEL)	1,40	1,32-1,49	1,19	1,12-1,26	1,22	1,14-1,30
Muu mielenterveys n=4209	TyEL (keskisuuret) ref. TyEL (pienet)	0,87	0,77-0,99	0,86	0,77-0,98	1,08	0,95-1,22
	TyEL (suuret)	1,08	0,96-1,22	1,08	0,96-1,21	1,18	1,05-1,33
	TyEL (tieto puuttuu)	3,35	3,03-3,69	3,36	3,05-3,72	1,78	1,60-1,98
	KuEL	1,71	1,54-1,90	1,69	1,52-1,88	1,64	1,47-1,84
	KuEL (ref. kaikki TyEL)	1,12	1,04-1,20	1,10	1,02-1,18	1,22	1,13-1,32
Tuki- ja liikuntaelinsairaudet n=9458	TyEL (keskisuuret) ref. TyEL (pienet)	0,83	0,78-0,89	0,83	0,77-0,89	0,99	0,92-1,06
	TyEL (suuret)	0,95	0,89-1,01	0,91	0,86-0,97	1,04	0,97-1,11
	TyEL (tieto puuttuu)	1,22	1,14-1,30	1,02	0,95-1,09	1,11	1,03-1,19
	KuEL	1,03	0,97-1,10	0,88	0,82-0,97	1,07	1,00-1,15
	KuEL (ref. kaikki TyEL)	1,04	0,99-1,09	0,93	0,89-0,98	1,03	0,98-1,09
Muut syyt n=12845	TyEL (keskisuuret) ref. TyEL (pienet)	0,82	0,78-0,87	0,82	0,78-0,86	0,94	0,88-0,99
	TyEL (suuret)	0,82	0,77-0,87	0,83	0,78-0,88	0,91	0,86-0,97
	TyEL (tieto puuttuu)	1,36	1,29-1,44	1,21	1,15-1,28	1,15	1,09-1,23
	KuEL	0,95	0,90-1,00	0,95	0,90-1,00	1,07	1,00-1,13
	KuEL (ref. kaikki TyEL)	0,95	0,92-1,00	0,99	0,94-1,03	1,07	1,02-1,12
Malli 0=Vakioimaton							
Malli 1= Ikä ja sukupuoli							
Malli 2=Malli 1 + siviilisääty+ asuinalue+ eläkekertymä+koulutus+ammatti							
TyEL (pienet)=TyEL(ttlkm*<60)							
TyEL (keskisuuret)=TyEL(60<=ttlkm*<=799)							
TyEL (suuret)= TyEL(ttlkm*>=800)							
TyEL (tieto puuttuu)							
KuEL							
ttlkm*=työntekijöiden lukumäärä							

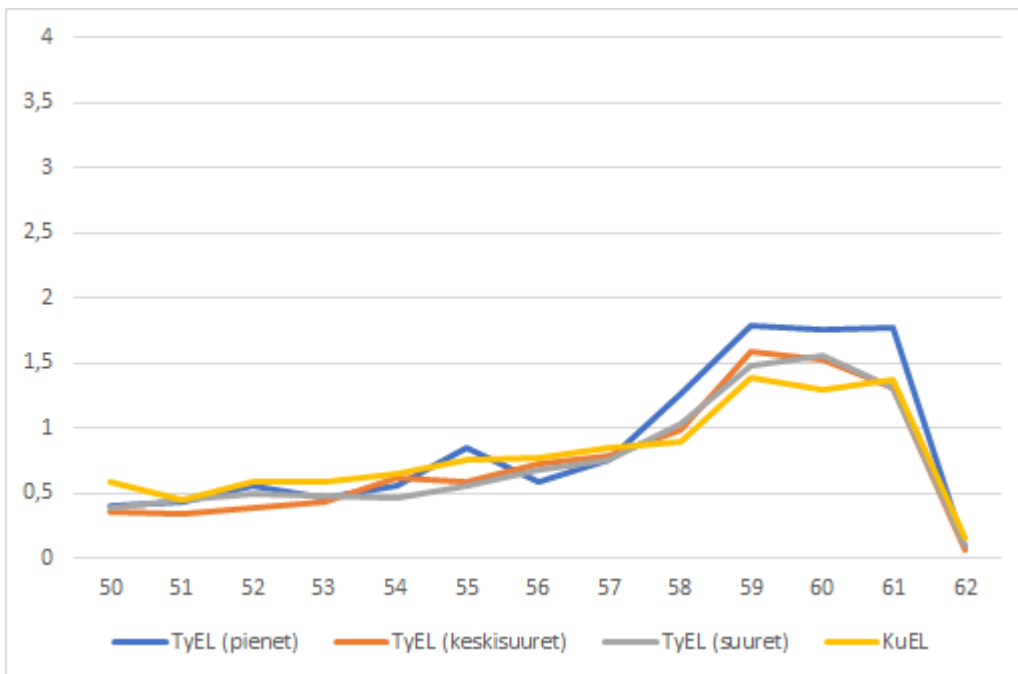
Kuviot 1a-c esittävät työkyvyttömyyseläkealkavuuksia yksivuotisikäryhmittäin kunta-alan ja yksityisen sektorin palkansaajilla. Kuvista nähdään, miten työkyvyttömyyseläkealkavuus muuttuu iän mukaan. X-akselilla oleva ikä on ikä vuoden 2017 alussa. Osatyökyvyttömyyseläkealkavuus kasvaa sekä yksityisen

sektorin että kuntasektorin palkansaajilla aina 60 ikävuoteen saakka, jonka jälkeen alkavuus laskee (kuvio 1a). Alkavuus on suurempaa kunta-alalla kaikissa ikäryhmissä sekä suurimmilla TyEL-työnantajilla. Täysi työkyvyttömyyseläkealkavuus kasvaa sen sijaan noin 59 vuoteen saakka. Alkavuus on hiukan suurempaa TyEL-järjestelmässä kuin kunta-alalla 57 ikävuoden jälkeen erityisesti pienillä TyEL-työnantajilla (kuvio 1b). Erot sektoreiden välillä ovat pienemmät, jos alkavuuslaskelmissa mukaan otetaan myös ne, jotka ovat olleet ennen täydelle työkyvyttömyyseläkkeelle siirtymistään osatyökyvyttömyyseläkkeellä (kuvio 1c). Tämä johtuu osaltaan kunta-alan suuresta osatyökyvyttömyyseläkealkavuudesta, jolloin osa osatyökyvyttömyyseläkkeelle siirtyneistä siirtyy aikanaan täydelle työkyvyttömyyseläkkeelle.

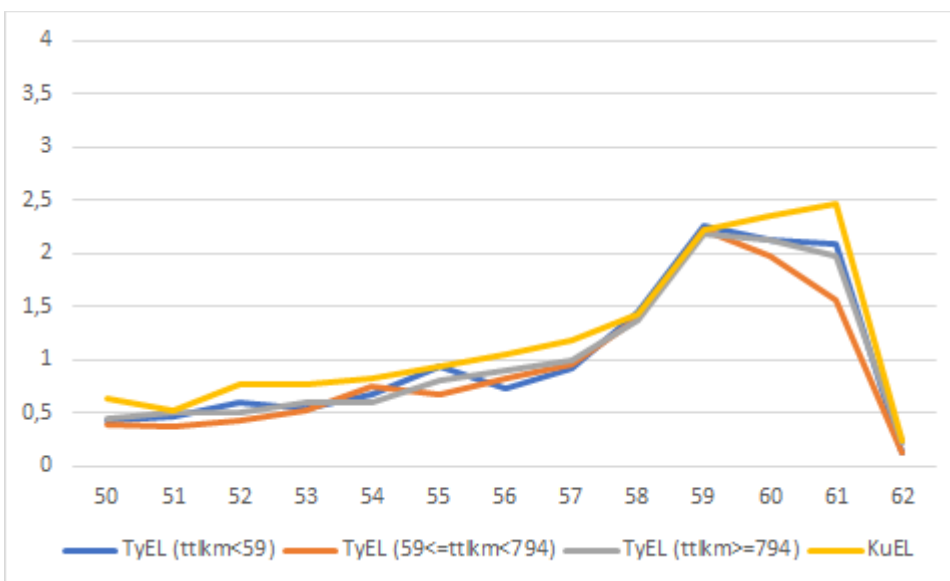
Kuvio 1a. Osatyökyvyttömyyseläkealkavuus iän mukaan vuonna 2017, %.



Kuvio 1b. Täysi työkyvyttömyyseläkealkavuus iän mukaan vuonna 2017, %.



Kuvio 1c. Täysi työkyvyttömyyseläkealkavuus iän mukaan vuonna 2017, kun mukana on myös ne täydet työkyvyttömyyseläkkeet, joita on edeltänyt osatyökyvyttömyyseläke, %.



Taulukossa 5 kuvataan työkyvyttömyyseläkealkavuuksien eroja 56–58 ja 60–62-vuotiailla logistisen regressioanalyysin avulla. Malleissa vakioidaan myös yksilötason tekijät. Kunta-alalta siirrytään osatyökyvyttömyyseläkkeelle molemmissa ikäryhmissä useammin kuin yksityisen sektorin työnantajilta. Vetosuhde (OR) on myös sitä suurempi, mitä suurempi on työnantaja. Täydelle työkyvyttömyyseläkkeelle siirtymisessä ei ole juuri sektorikohtaisia eroja. 56–58-vuotiailla vetosuhte kunta-alan ja yksityisen sektorin työnantajien välillä on tilastollisesti merkitsevä (OR=1,26; 95 % lv=1,09-1,46). Täydelle

työkyvyttömyyseläkkeelle siirtymistä koskevissa malleissa, joissa mukana ovat osatyökyvyttömyyseläkkeeltä täydelle työkyvyttömyyseläkkeelle siirtyneet, alkavuus on hiukan suurempaa kuntasektorilla.

Taulukko 5. Työkyvyttömyyseläkkeelle siirtyminen iän mukaan vuoden 2017 tiedoilla TyEL- ja KuEL-järjestelmissä. Logistinen regressio, vetosuhteet (OR) ja 95 %:n luottamusvälit (95 % lv).

			Vakioimaton		Vakioitu	
			OR	95 % lv	OR	95 % lv
56-58v	Osatyökyvyttömyyseläkkeelle n=1157	TyEL (keskisuuret) ref. TyEL (pienet)	1,41	1,11-1,79	1,52	1,20-1,93
		TyEL (suuret)	2,34	1,89-2,91	2,34	1,87-2,91
		TyEL (tieto puuttuu)	0,43	0,31-0,61	0,90	0,63-1,29
		KuEL	3,11	2,55-3,81	2,66	2,13-3,32
		KuEL (ref. kaikki TyEL)	2,36	2,10-2,66	1,65	1,42-1,91
Täydelle työkyvyttömyyseläkkeelle n=1341		TyEL (keskisuuret) ref. TyEL (pienet)	0,97	0,81-1,16	1,18	0,99-1,42
		TyEL (suuret)	0,95	0,79-1,14	1,16	0,96-1,39
		TyEL (tieto puuttuu)	1,24	1,04-1,47	1,11	0,91-1,35
		KuEL	0,98	0,83-1,16	1,41	1,16-1,70
		KuEL (ref. kaikki TyEL)	0,95	0,84-1,08	1,26	1,09-1,46
Täydelle työkyvyttömyyseläkkeelle (ml. osatk:lta siirtyneet) n=1753		TyEL (keskisuuret) ref. TyEL (pienet)	1,02	0,87-1,20	1,30	1,10-1,53
		TyEL (suuret)	1,06	0,90-1,24	1,29	1,10-1,52
		TyEL (tieto puuttuu)	1,12	0,96-1,32	1,03	0,86-1,23
		KuEL	1,19	1,03-1,38	1,65	1,40-1,94
		KuEL (ref. kaikki TyEL)	1,14	1,03-1,26	1,42	1,25-1,61
60-62v	Osatyökyvyttömyyseläkkeelle n=1004	TyEL (keskisuuret) ref. TyEL (pienet)	1,34	1,01-1,77	1,35	1,02-1,79
		TyEL (suuret)	2,40	1,87-3,08	2,29	1,77-2,95
		TyEL (tieto puuttuu)	0,25	0,16-0,39	0,93	0,59-1,48
		KuEL	4,46	3,55-5,60	3,27	2,55-4,20
		KuEL (ref. kaikki TyEL)	3,64	3,22-4,13	2,07	1,77-2,42
Täydelle työkyvyttömyyseläkkeelle n=1428		TyEL (keskisuuret) ref. TyEL (pienet)	0,82	0,69-0,97	0,91	0,76-1,08
		TyEL (suuret)	0,83	0,71-0,99	0,92	0,77-1,09
		TyEL (tieto puuttuu)	0,89	0,76-1,05	1,05	0,87-1,27
		KuEL	0,79	0,67-0,92	0,98	0,82-1,17
		KuEL (ref. kaikki TyEL)	0,89	0,77-1,00	1,02	0,88-1,18
Täydelle työkyvyttömyyseläkkeelle (ml. osatk:lta siirtyneet) n=2079		TyEL (keskisuuret) ref. TyEL (pienet)	0,86	0,74-1,00	0,99	0,85-1,16
		TyEL (suuret)	1,00	0,86-1,15	1,10	0,95-1,28
		TyEL (tieto puuttuu)	0,85	0,74-0,99	1,06	0,90-1,25
		KuEL	1,17	1,03-1,33	1,42	1,22-1,65
		KuEL (ref. kaikki TyEL)	1,27	1,15-1,39	1,36	1,22-1,52
	TyEL (pienet)=TyEL(ttlkm*<60)					
	TyEL (keskisuuret)=TyEL(60<=ttlkm*<=799)					
	TyEL (suuret)= TyEL(ttlkm*>=800)					
	TyEL (tieto puuttuu)					
	KuEL					
	ttlkm*=työntekijöiden lukumäärä					

\*Vakioitu iän, sukupuolen, siviilisäädyn, asuinalueen, työuran pituuden, eläkekertymän, koulutuksen ja ammatin mukaan.

**Lopuksi**

Tulokset osoittavat, että työkyvyttömyyseläkealkavuuksissa on eroa kunta-alan ja yksityisen sektorin palkansaajien välillä. Kunta-alalta siirrytään useammin osatyökyvyttömyyseläkkeelle kuin yksityiseltä sektorilta. Myös täydelle työkyvyttömyyseläkkeelle siirrytään kunta-alalta useammin, mutta erot sektoreiden välillä ovat selkeästi pienemmät kuin osatyökyvyttömyyseläkkeen kohdalla. Työkyvyttömyyseläkkeelle siirtyminen on myös yhteydessä työpaikan kokoon, sillä erityisesti osatyökyvyttömyyseläkkeelle siirrytään useammin suurista yrityksistä. Erot kunta-alan ja yksityisen sektorin palkansaajien välillä osatyökyvyttömyyseläkealkavuuksissa pienenevät jonkin verran sen jälkeen, kun kaikki yksilötason tekijät otetaan huomioon.

Osatyökyvyttömyyseläkealkavuus kasvaa yksivuotisia ikäryhmittäin tarkasteltuna yksityisen sektorin palkansaajilla ja kunta-alalla aina 60 ikävuoteen saakka. Ikäryhmittäin tarkasteltuna yli 50-vuotiailla ja sitä vanhemmilla osatyökyvyttömyyseläkealkavuus on suurempaa kunta-alalla kuin yksityisen sektorin palkansaajilla myös malleissa, joissa yksilötason tekijät on vakioitu. Täydelle työkyvyttömyyseläkkeelle siirtymisessä ei ole juurikaan eroja sektoreiden välillä yli 57-vuotiailla, mutta kun yksilötason tekijät huomioidaan, kunta-alalta alle 60-vuotiaat siirtyvät hiukan useammin täydelle työkyvyttömyyseläkkeelle kuin yksityisen sektorin palkansaajat. Yli 60-vuotiailla ei ole eroa. Kun mukaan otetaan osatyökyvyttömyyseläkkeen kautta täydelle työkyvyttömyyseläkkeelle siirtyneet, erot kunta-alan ja yksityisen sektorin välillä kasvavat.

Tämä tutkimus osoittaa, että työkyvyttömyyseläkkeissä havaittu alkavusero sektoreiden välillä johtuu osittain yksilötason tekijöistä. Kun malleissa vakioidaan ikä- ja sukupuoli, erot sektoreiden välillä osatyökyvyttömyyseläkealkavuuksissa pienevät kaiken kokoisilla TyEL-työnantajilla. Muiden yksilötason tekijöiden vakioinneilla ei ole juurikaan merkitystä eroihin tai niiden merkitys on pienempi (taulukko 3). Täydenn työkyvyttömyyseläkkeen kohdalla yksilötason tekijöiden vakioinnilla on vain pieniä vaikutuksia sektoreiden välisiin eroihin (taulukko 4). Osittain alkavusero voi johtua myös työnantajan koosta. Työkyvyttömyyseläkkeelle siirtyminen on yleisempää suuremmilla työnantajilla kuin pienillä työnantajilla. Kunta-alan työnantajat ovat pääasiassa suuria työnantajia (Kt.fi 2020a). Työnantajan koon merkitys näkyy erityisesti osatyökyvyttömyyseläkkeelle siirtymisessä. Myös aikaisempi tutkimus on päätenyt samanlaiseen tulokseen (Laaksonen ym. 2019). Suurempi osatyökyvyttömyyseläkealkavuus voi osaltaan johtua siitä, että osa-aikatyön järjestäminen on helpompaa isoissa yrityksissä.

Toisaalta alkavuserot voivat johtua osaltaan myös kunta-alan ja yksityisen sektorin eroista työkyvyttömyyseläkkeiden rahoituksessa. Sekä yksityisellä sektorilla että kunta-alalla työkyvyttömyyseläkkeet

vaikuttavat työnantajien eläkemaksuihin, mutta kannustejärjestelmissä sektoreiden välillä on eroja<sup>2</sup>. Kunta-alalla osatyökyvyttömyyseläkkeestä ei tule maksuvaikutusta, mutta täydestä työkyvyttömyyseläkkeestä tulee aina maksuvaikutus myös silloin, kun työntekijä on saanut ensin osatyökyvyttömyyseläkettä. TyEL-järjestelmässä osatyökyvyttömyyseläkkeen maksuvaikutus on puolet täyden työkyvyttömyyseläkkeen määrästä. Osatyökyvyttömyyseläkkeen mahdollisesti muuttuessa täydeksi työkyvyttömyyseläkkeeksi ei uutta maksuvaikutusta tule, ellei muutos tapahdu samana vuonna kuin osatyökyvyttömyyseläkkeelle siirtyminen on tapahtunut. (Liukko ym. 2017; Keva 2020).

Myös kuntoutustuen rahoituksessa on sektoreiden välillä eroavuuksia. TyEL-järjestelmässä kuntoutustuella (ml. osakuntoutustuki) ei ole maksuvaikutusta. KuEL-mallissa kuntoutustuki vaikuttaa maksuun pois lukien kuntoutuskorotuksella korotettua kuntoutustukea (=kuntoutustukea ammatillisen kuntoutuksen ajalta). Kuntoutustuelta palaaminen työelämään kuitenkin yleensä huomioidaan maksussa hyötyksenä. (Liukko ym. 2017; Keva 2020). Tässä selvityksessä kuntoutustuelle siirryttiin yksityiseltä sektorilta harvemmin kuin kunta-alalta. Kuntoutustukien kohdalla tuloksiin voi vaikuttaa myös se, että käytävissä oleva aineisto ei sisällä kaikkia vuoden aikana alkaneita kuntoutustukia. Aineistosta puuttuvat ns. lyhyet kuntoutustuet, jotka ovat alkaneet ja päättyneet saman vuoden aikana.

Sektoreiden väliset erot työkyvyttömyyseläkealkavuuksissa voivat johtua myös erilaisista työkyvyttömyyden määritelmistä. Kunta-alalla ja yksityisellä sektorilla työkyvyttömyyseläkkeiden määritelmät poikkeavat hiukan toisistaan. Yksityisellä sektorilla sovelletaan yleistä työkyvyttömyysmääritelmää. Kunta-alalla työkyvyttömyyttä määriteltäessä käytetään yleisen työkyvyttömyyden lisäksi ammatillisen työkyvyttömyyden määritelmää. Tällä tarkoitetaan kyvyttömyyttä tehdä omaan ammattiin kuuluvaa työtä (Tela.fi, 2020; Liukko 2020). Yksityisellä sektorilla työkyvyttömyyden ammatillista luonnetta painotetaan 60 -vuotta täyttäneen eläkehakijan työkyvyttömyyseläkeoikeutta arvioitaessa. Tämä tutkimus osoittaa, että sektori ei ole tilastollisesti merkitsevä tekijä täydelle työkyvyttömyyseläkkeelle siirtymisessä 60–62-vuotiailla. Osatyökyvyttömyyseläkkeen kohdalla sektoreiden väliset erot ovat selkeät molemmissa ikäryhmissä.

Työkyvyttömyyseläkealkavuuksissa olevat sektoreiden väliset erot, voivat johtua myös eroista työoloissa tai sairastavuudessa. Näitä tekijöitä ei tässä tutkimuksessa kuitenkaan voida kontrolloida, joten niiden merkitys alkavuseroihin jää selvittämättä. Aikaisemman tutkimuksen perusteella tiedetään esimerkiksi, että julkisella sektorilla on enemmän sairauspoissaoloja kuin yksityisellä sektorilla (Leinonen ym.

---

<sup>2</sup> Tässä tuloksia peilataan sääntöihin ennen kunta-alan vuoden 2019 kannustemuutoksia ja vuoden 2017 eläkeuudistuksen tuomia muutoksia eläkemaksuvaikutuksiin tarkastelujakson ollessa 2014–2017.



2018). Kunta-alalla työtehtävät ja -olot voivat olla erilaisia kuin yksityisellä sektorilla. Toisaalta osatyökykyisen irtisanominen voi olla yleisempää yksityisellä sektorilla kuin kuntasektorilla, sillä kunta-alalla työurat ovat verrattain pitkiä ja irtisanomiset ja lomautukset ovat vähäisempiä. (Kt.fi 2020a). Voidaankin todeta, että työpaikkaan ja työoloihin liittyvien tekijöiden yhteyttä kunta-alan ja yksityisen sektorin väliin osatyökyvyttömyyseläkealkavuuksien eroihin täytyisi selvittää tarkemmin. Näiden tekijöiden laajempi ymmärrys työkyvyttömyyseläkkeelle siirtymiselle on tärkeää myös työurien pidentämisen edistämisen ja työkyvyttömyyseläkkeelle siirtymisen ehkäisemisen näkökulmista.

## **Tiivistelmä**

Tässä tutkimuksessa selvitetään kunta-alan ja yksityisen sektorin palkansaajien välisiä eroja työkyvyttömyyseläkealkavuuksissa ja sitä, miten yksilötason tekijät ovat yhteydessä näihin eroihin. Täydelle työkyvyttömyyseläkkeelle ja osatyökyvyttömyyseläkkeelle siirtymistä tarkastellaan erikseen. Tarkasteluissa otetaan huomioon myös työkyvyttömyyden syy ja se, onko työkyvyttömyyseläke alkanut kuntoutustukena vai jatkuvana. Lisäksi huomioidaan työnantajan koko.

Aineistona on Eläketurvakeskuksen rekisteriaineisto (kokonaisotos), johon on liitetty tietoja Tilastokeskuksesta ja Digi- ja väestötietovirastosta. Tarkastelun kohteena on ei-eläkkeellä oleva 30-62-vuotias työeläkevakuutettu väestö vuonna 2013. Työkyvyttömyyseläkkeelle siirtymistä mallinnetaan vuosien 2014-2017 tiedoilla käyttäen Coxin suhteellisen vaarojen mallia ja logistista regressioanalyysiä.

Tulokset osoittavat, että kunta-alan ja yksityisen sektorin väliset erot työkyvyttömyyseläkkeelle siirtymisessä ovat suuremmat osatyökyvyttömyyseläkkeissä kuin täysissä työkyvyttömyyseläkkeissä. Työkyvyttömyyseläkkeelle siirtyminen on myös yleisempää suuremmilla kuin pienemmällä työnantajilla. Tämä näkyy erityisesti osatyökyvyttömyyseläkkeiden kohdalla. Erot kunta-alan ja yksityisen sektorin palkansaajien välillä osatyökyvyttömyyseläkealkavuuksissa pienenevät sen jälkeen, kun yksilötason tekijät otetaan huomioon.

Kunta-alalta siirrytään selkeästi useammin osatyökyvyttömyyseläkkeelle kuin yksityiseltä sektorilta. Yksilötason tekijöiden vakiointi pienentää jonkin verran kunta-alan ja yksityisen sektorin työntekijöiden välisiä eroja osatyökyvyttömyyseläkealkavuudessa.

## **Tulosten merkitys**

Kunta-alan ja yksityisen sektorin väliset erot työkyvyttömyyseläkealkavuuksissa johtuvat osittain yksilötason tekijöistä, kuten kunta-alan erilaisesta ikä- ja sukupuolirakenteesta. Myös työpaikkatason tekijöillä on merkitystä työkyvyttömyyseläkkeelle siirtymiseen. Jatkotutkimusten olisi hyvä kohdentua selvittämään työpaikkatason tekijöiden yhteyttä työkyvyttömyyseläkkeelle siirtymiseen ja siihen, mikä merkitys näillä on sektoreiden välisissä eroissa.

Avainsanat: kunta-ala, yksityinen sektori, työkyvyttömyyseläke, osatyökyvyttömyyseläke, täysi työkyvyttömyyseläke, kuntoutustuki.

Differences in disability retirement between municipal and private sector employees

## **Abstract**

This study examines the differences in disability retirement between municipal and private sector employees and how individual-level factors associate with these differences. Disability retirement on a full and partial pension is studied separately. Differences are also studied by the cause of disability, which is the basis for a pension being granted temporarily or until further notice. In addition, the importance of company size is taken into account.

Register data (100 per cent sample of Finns) from the Finnish Centre for Pensions, which include information from Statistics Finland and the Digital and Population Data Services Agency, are used. Analysis is restricted to the non-retired pension-insured population aged 30-62 in 2013. The Cox Proportional Hazard Model and logistic regression analysis are used to analyze disability retirement between 2014 and 2017.

The results show that differences in disability retirement between the private and municipal sector employees were greater among those who retired on a partial disability pension than those who retired on a full disability pension. In particular, partial disability retirement was more common in larger than in smaller companies. Differences in partial disability retirement between the municipal and private sector employees were reduced after controlling for all individual-level factors.

Disability retirement is more common in the municipal sector than for private sector employees. Differences are particularly large among those who retire on a partial disability pension. Adjustment of individual-level factors reduces the differences in disability retirement between private and municipal sector employees.

Keywords: municipal sector, private sector, disability retirement, partial disability pension, full disability pension, temporary pension.

### **Lähteet:**

Bruusgaard D, Smeby L, Claussen B (2010) Education and disability pension: A stronger association than previously found. *Scand J Public Health* 38, 686-690.

ETK (2020a) Työkyvyttömyyseläkettä sairauspäivärahaikauden jälkeen (viitattu 27.4.2020). Saatavilla: <https://www.etk.fi/elakejarjestelmat/elaketurva/tyoelake-etuudet/tyokyvyttomyyselake/>.

ETK (2020b) Mielenterveyden sairaudet yleisin työkyvyttömyyseläkkeelle siirtymisen syy (viitattu 27.4.2020). Saatavilla: <https://www.etk.fi/tiedote/mielenterveyden-sairaudet-yleisin-tyokyvyttomyyselakkeelle-siirtymisen-syy/>.

ETK ja Kela (2019). Tilasto Suomen eläkkeensaajista 2018. Suomen virallinen tilasto. Sosiaaliturva 2019. Eläketurvakeskuksen tilastoja 03/2019.

Keva (2018). Kunta-alan ja valtion työntekijöiden eläköitymisennuste 2019-2038 (viitattu 17.9.2020). Saatavilla: [https://www.pori.fi/sites/default/files/atoms/files/elakoitymisennuste-2019-2038\\_kopio.pdf](https://www.pori.fi/sites/default/files/atoms/files/elakoitymisennuste-2019-2038_kopio.pdf).

Keva (2020) Työkyvyttömyyseläkemaksu (viitattu 25.5.2020). Saatavilla: <https://www.keva.fi/tyonantajalle/elakemaksut/tyokyvyttomyyselakemaksu/#f31941b4>.

Koski-Pirilä Anna (2011) Osatyökyvyttömyyseläkkeiden käyttö kunta-alalla. Kevan tutkimuksia 5/2011.

Kt.fi (2020a) Kunta työnantajana (viitattu 27.5.2020). Saatavilla: <https://www.kt.fi/tilastot-ja-julkaisut/henkilostotilastot/kunta-tyonantajana>.

Kt.fi (2020b) Kunta-alan ammatit (viitattu 27.4.2020). Saatavilla: <https://www.kt.fi/tilastot-ja-julkaisut/henkilostotilastot/ammattit>.

Laaksonen M (2020). Työkyvyttömyyseläkkeelle siirtyminen: trendit, tilannekuva, tulevaisuus. Eläketurvakeskuksen raportteja 07/2020.

Laaksonen M, Gould R (2013) Regional differences in disability retirement: explaining between-county differences in Finland. *Scandinavian Journal of Work and Environmental Health* 39,6, 609–617.

Laaksonen M, Rantala J, Liukko J, Polvinen A, ym. (2019) Company-level determinants of disability retirement: a multilevel study of Finnish private sector workplaces. *European Journal of Public Health* 29,6,1062-1068.

Leineweber C, Marklund S, Aronsson G, Gustafsson K (2019) Work-related Psychosocial Risk Factors and Risk of Disability Pension Among Employees in Health and Personal Care: A Prospective Cohort Study. *Int J Nurs Stud* 93,12-20.

Leinonen T, Martikainen P, Lahelma E (2012) Interrelationships between education, occupational social class, and income as determinants of disability retirement. *Scand J Public Health* 40,157.

Leinonen T, Solovieva S, Husgafvel-Pursiainen K, Virta L, ym. (2018) Julkisen ja yksityisen sektorin välinen ero sairauspoissaoloissa on säilynyt väestötasolla mutta pienentynyt sote-alalla. *Lääketieteellinen aikakauskirja Duodecim* 134,17,1738-1748.

Liukko J (2020). Työeläkekuntoutuksen ratkaisukäytännöt sekä kuntoutuksen toimivuus ja vaikuttavuus. Asiantuntijahaastatteluihin ja kirjallisuuteen perustuva selvitys. Eläketurvakeskuksen raportteja 06/2020.

Liukko J, Polvinen A, Kesälä M, Varis J (2017). Työkyvyttömyyseläkkeiden maksuluokkamallin toimivuus ja kannustinvaikutukset. Kyselytutkimus työnantajien näkemyksestä. Eläketurvakeskuksen tutkimuksia 03/2017.

Lybäck K (2019). Kunta-alan palveluksesta eläkkeelle siirtyneet 2018. Kevan julkaisu (viitattu 3.6.2020). Saatavilla: <https://www.keva.fi/globalassets/2-tiedostot/ta-tiedostot/esitteet-ja-julkaisut/kunta-alan-palveluksesta-elakkeelle-siirtyneet-2018.pdf>.

Nilsen S, Ernsten L, Krokstad S, Westin S (2012) Educational inequalities in disability pensioning – the impact of illness and occupational, psychosocial, and behavioural factors: The Nord-Trøndelag Health Study (HUNT). *Scand J Public Health*,40,133-141.

Polvinen A, Gould R, Lahelma E, Martikainen P (2013) Socioeconomic differences in disability retirement in Finland: The contribution of ill-health, health behaviours and working conditions. *Scand J Public Health*, 41,470-478.

Polvinen A, Laaksonen M, Gould R, Lahelma E, Martikainen P (2014) The contribution of major diagnostic causes to socioeconomic differences in disability retirement. *Scand J Work Environ Health*, 40,4,353-360.

Sohlman, P (2020). Kunta-alan eläköitymisennuste maakunnittain 2020-2024 (viitattu: 22.4.2020). Saatavilla: <https://www.keva.fi/globalassets/2-tiedostot/tama-on-keva--tiedostot/kunta-alan-elakoitymisennuste-maakunnittain-2020-2024.pdf>.

Tela.fi (2020). Työkyvyttömyyseläkkeet ja vakuutuslääkärit [viitattu 3.6.2020]. Saatavilla: [https://www.tela.fi/tyokyvyttomyyselakkeet\\_ja\\_vakuutuslaakarit](https://www.tela.fi/tyokyvyttomyyselakkeet_ja_vakuutuslaakarit).

Therneau T.M, Grambsch P.M (2000) Modeling Survival Data: Extending the Cox Model. *Statistics for Biology and Health*. New York Springer.