

Induced abortions in the Nordic countries 2019

The share of drug-induced abortions significant in all Nordic countries

MAIN FINDINGS

- Finland has fewest induced abortions in Nordic region.
- Induced abortions among teenagers have declined in all Nordic countries in recent years.
- There are significant differences in the abortion legislation among the Nordic countries.

Some 57 000 induced abortions were performed in Finland, Sweden and Norway in 2019, that is, 12.4 abortions per thousand women of childbearing age (15–49 years). Finland had the lowest and Sweden the highest abortion rate; there were 7.7 induced abortions per thousand women aged 15–49 years in Finland, while the corresponding figure for Sweden was 16.4. For Denmark and Iceland, data for 2019 are not available in this statistics.¹ In recent years, there have been approximately 14 000 induced abortions per year in Denmark and approximately 1 000 induced abortions in Iceland.

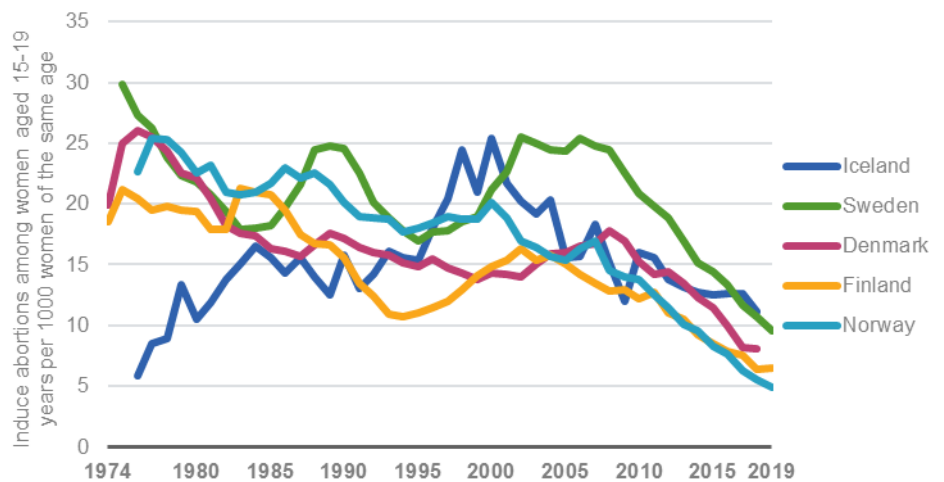
In the 2000s abortions among the under-20s have decreased in all Nordic countries. In 2019, abortion rates among the under-20s in Norway and Finland were lower than in Sweden in 2019 and in Denmark and Iceland in 2018.

Drug-induced (pharmaceutical) abortions have changed abortion care in all the Nordic countries during the 2000’s. The number of drug-induced abortions has increased significantly. In 2019, the proportion of drug-induced abortions was highest in Finland (97.7%) and the lowest in Denmark (77.6% in 2018).

Though the total number of induced abortions is still slightly higher than in early 2000’s, the number has decreased in recent years and is currently considerably below the level of the 1970s and 1980s. Back then, between 85 000 and 100 000 induced abortions were performed in the Nordic region each year.

The Finnish legislation on induced abortion is the strictest of the Nordic countries. In Iceland, new legislation came into effect in September 2019². According to the new legislation, an induced abortion is available on request until the 22nd weeks of gestation.

Figure 1. Induced abortions among under-20s per 1000 women aged 15–19, 1974–2019



Anna Heino
firstname.lastname@thl.fi

Mika Gissler
firstname.lastname@thl.fi

¹ There are no 2019 data available for Denmark and Iceland. Partly data for 2018 have been used for comparisons.

² [The Icelandic legislation on induced abortions](#)

Data in the statistical report

The statistics include data on induced abortions from all Nordic countries.

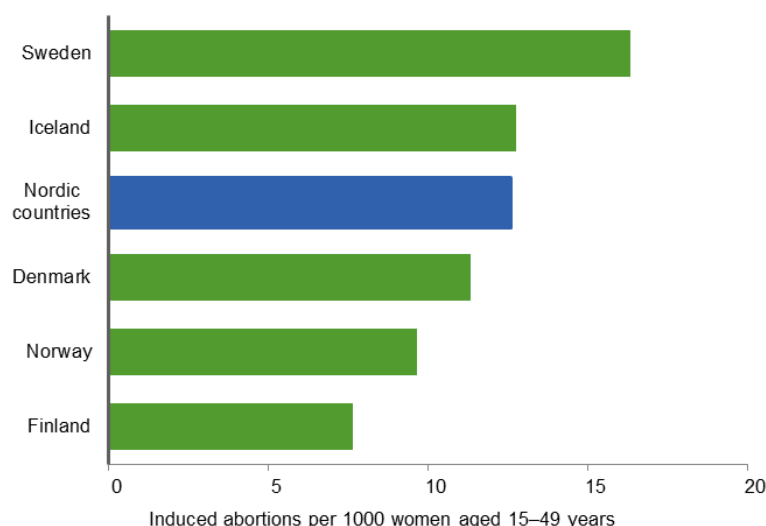
The statistics are mainly based on information from the national registers on induced abortions. Information on induced abortions is collected to each register based on national definitions.

Data for Finland are available from 1973 onwards. The Swedish Register for induced abortions includes data from 1983 onwards, the Norwegian register from 1967 onwards, the Danish register from 1973 onwards and the Icelandic register from 1972 onwards.

In addition to these registers, statistics from national statistical authorities, Eurostat, OECD, WHO and ESHRE (European Society for Human Reproduction and Embryology) are used in this report.

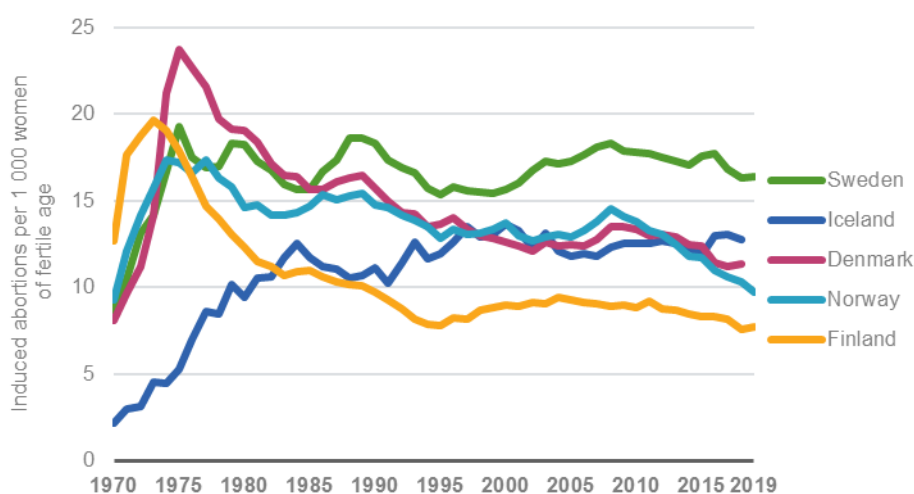
Some 57 000 induced abortions were performed in Finland, Sweden and Norway in 2019; approximately 36 000 in Sweden, 11 700 in Norway and 8 700 in Finland. In Denmark, approximately 14 100 induced abortions were performed in 2018 and in Iceland approximately 1 000. The countries' shares of all induced abortions in the Nordic countries have remained relatively unchanged during the 2000s though Sweden's share has increased slightly as other countries' shares have decreased slightly. (Appendix Table 1.)

Figure 2. Induced abortions in Nordic countries per thousand women aged 15–49 in 2019, for Denmark and Iceland 2018



Though the total number of induced abortions is still slightly higher than in the early 2000's the number has decreased in recent years and is currently considerably below the level of the 1970s and 1980s. Back then, between 85 000 and 100 000 induced abortions were performed in the Nordic region each year. (Appendix Table 1.)

Figure 3. Induced abortions per 1000 women in fertile age (aged 15–49), 1970–2019



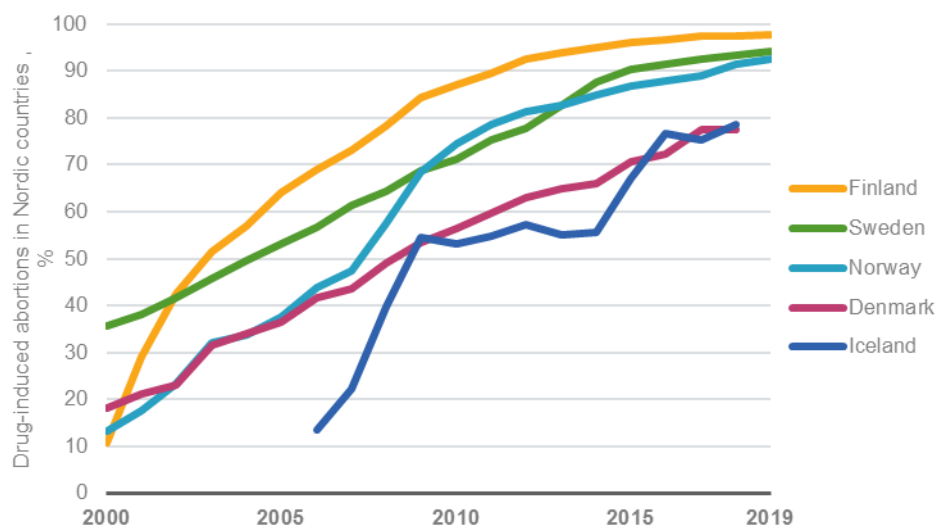
The proportion of induced abortions carried out before the 9th week of pregnancy has increased in all the Nordic countries. Comparing Finland, Sweden and Norway, in 2019 the proportion of early abortions was the highest in Sweden (84.6%). The proportion of early abortions is the lowest in Finland (77.9%). The proportion of abortions performed after the 12th week of gestation has remained relatively stable in the Nordic countries. (Appendix Table 5.)

About the 2019 statistics

- Data on 2019 were not available for Denmark or Iceland. For these countries, data for 2018 are used.
- New abortion legislation came into effect in Iceland in September 2019.

Drug-induced (pharmaceutical) abortions have been available in all the Nordic countries since 2006 when Iceland adopted the method. The number of drug-induced abortions has increased each year. The proportion of drug-induced abortions was highest in Finland (97.7%) and the lowest in Denmark (75.3%, data for 2018). (Appendix Table 6, Figure 4.)

Figure 4. Drug-induced abortions in Nordic countries 2000–2019, %



Legislations on induced abortions

The current legislation on induced abortions dates from 1970 and 1985 (Finland), 1973 (Denmark), 1975 (Sweden), 1978 (Norway) and 2019 (Iceland). However, the legislation varies from one country to another, which may also have an effect on the relative number of induced abortions. Since the 1970s, the legislation on induced abortions in the Nordic countries has been fairly liberal.

In Denmark, Norway, Sweden, and since 2019 also in Iceland, an induced abortion can be carried out upon the request of the pregnant woman. In Denmark and Norway, an induced abortion can be performed up to the 12th week of gestation, in Sweden up to the 18th week and in Iceland up to the 22nd week. An induced abortion can also be carried out at a later date, but this requires the permission of a national or regional authority.

In Finland, women must always apply for permission, which can be granted on indication defined under legislation: before the 12th week of gestation, such permission can usually be granted by one or two physicians, whereas after the 12th week, permission by a national authority (Valvira) is required.

In Finland, it is possible to terminate pregnancy due to a foetal defect of until the 24th week of pregnancy. In Sweden, induced abortions due to foetal defect are possible until the 22nd week of pregnancy. In Iceland, Norway and Denmark, no upper limit is specified.

Induced abortions in Europe

Compared to rest of Europe, the abortion rate is relatively low in the Nordic countries. However, there are significant differences in the legislation of the European countries, which affects the number of registered abortions.

The abortion rate is the highest in the countries of the former Soviet Union and the lowest in Malta and Poland. In these countries abortion is in practice illegal or access is very restricted. Ireland approved a legislation allowing an induced abortion in December 2018, and in 2019 the number of abortions increased in Ireland³. In Western Europe the abortion rate is lower than in Finland in e.g. Germany, the Netherlands and Switzerland in all of

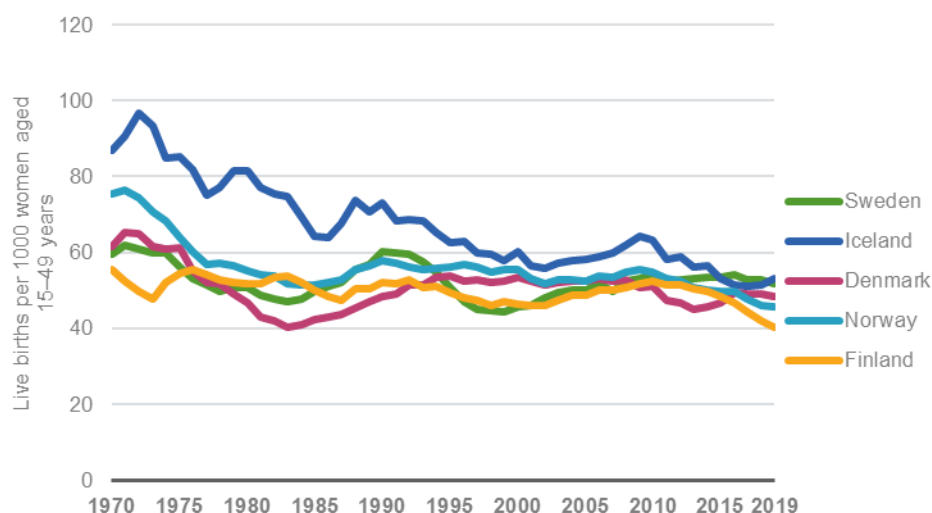
³ [Health Act 2018 - Annual Report on Notifications 2019](#)

which the legislation is quite liberal (e.g. early abortion on woman’s own request is allowed).^{4,5}

Birth rates in the Nordic countries

In 2019, live births totaled in 281 500 in the Nordic countries. In recent years, the number of live births has decreased in almost all Nordic countries. The general fertility rate (the number of live births per 1000 women aged 15–49) was the highest in Iceland (53.1) and lowest in Finland (40.3). (Appendix Tables 7 and 8, Figure 5.)

Figure 5. Number of live births per 1000 women aged 15-49 years, 1970–2019



In 2019, the total fertility rate (the number of live births per woman during her reproductive period) was the highest in Iceland (1.75) and the lowest in Finland (1.35). (Appendix Table 9.)

Even though the total fertility rate has decreased in recent years in all the Nordic countries, it is still relatively high compared to other European countries. In 2019, the average total fertility rate in EU 27 countries was 1.53. In 2019, the highest rate was in France (1.86). The lowest total fertility rate was in Malta (1.14)⁶.

⁴ Eurostat database/Abortion ratio [Accessed 3.3.2021.]

⁵ Terminations of pregnancy in the European Union (2012). Gissler M, Fronteira I, Jahn A, Karro H, Moreau C, Oliveira da Silva M, Olsen J, Savona-Ventura C, Temmerman M, Hemminki E; REPROSTAT group. BJOG. 2012 Feb;119(3):324-32

⁶ Eurostat Database/Total Fertility Rate [Accessed 3.3.2021.]

Terms and definitions

Induced abortion: Artificially induced termination of pregnancy which is not a birth and which results in the death of one or more foetuses (≥ 1) and in which there is no indication of intrauterine foetal death before the termination. (According to the Finnish definition.)

Length of gestation: The length of gestation is calculated from the first day of the last normal menstrual period and is given in full weeks and days (weeks+days). The length of gestation can be assessed also with the help of an antenatal ultrasound scan or on the basis of an antenatal clinical examination. (According to the Finnish definition.)

Medical abortion: Medical abortion in the first trimester refers to termination of pregnancy with the combination of antiprogesterin (mifepristone) and prostaglandin (misoprostol) before the 12th week of gestation ($\leq 12+0$). Usually there is no need for a surgical procedure when induced abortion is performed this early.

Medical abortion in the second trimester refers to termination of pregnancy on the 12th week of gestation or later (12+1–24+0) by using an abortifacient (usually mifepristone) as well as prostaglandin and other drugs. A surgical procedure is also performed, if necessary. (According to the Finnish definition.)

Symbols used in the tables

.. Data not available or too uncertain for presentation, or subject to secrecy

– Nil observations

* Preliminary data

www.thl.fi/statistics/nordiccountriesabortions

LIITETAULUKOT
TABELLBILAGOR
APPENDIX TABLES

Liitetaulukko 1. Raskaudenkeskeytykset Pohjoismaissa 1970–2019

Bilagetabell 1. Aborter i Norden 1970–2019

Appendix table 1. Induced abortions in the Nordic countries 1970–2019

Liitetaulukko 2. Raskaudenkeskeytykset tuhatta elävänä syntynyttä kohti Pohjoismaissa 1970–2019

Bilagetabell 2. Aborter i Norden per 1000 levande födda 1970–2019

Appendix table 2. Induced abortions in the Nordic countries per 1000 live births 1970–2019

Liitetaulukko 3. Raskaudenkeskeytykset tuhatta 15–49-vuotiasta naista kohti Pohjoismaissa 1970–2019

Bilagetabell 3. Aborter i Norden per 1000 kvinnor i åldern 15–49 åren 1970–2019

Appendix table 3. Induced abortions in the Nordic countries per 1000 women aged 15–49 years 1970–2019

Liitetaulukko 4 a–f. Keskeytykset ja elävänä syntyneet ikäryhmittäin tuhatta naista kohden Pohjoismaissa 1974–2019

Bilagetabell 4 a–f. Aborter samt levande födda åldersvis per 1000 kvinnor i Norden 1974–2019

Appendix table 4 a–f. Abortions and livebirths in nordic countries according to age per 1000 women 1974–2019

Liitetaulukko 5. Raskaudenkeskeytykset Pohjoismaissa raskauden keston mukaan 1974–2019 (viikkoja)

Bilagetabell 5. Aborter i Norden efter graviditetstidslängden 1974–2019 (veckor)

Appendix table 5. Induced abortions in the Nordic countries according to gestational age 1974–2019 (weeks)

Liitetaulukko 6. Lääkkeellisesti tehdyt raskaudenkeskeytykset Pohjoismaissa 1993–2019, %

Bilagetabell 6. Farmakologiska aborter i Norden 1993–2019, %

Appendix table 6. Drug-induced abortions in the Nordic countries 1993–2019, %

Liitetaulukko 7. Elävänä syntyneiden lasten määrä Pohjoismaissa 1970–2019

Bilagetabell 7. Antalet levande födda barn i Norden 1970–2019

Appendix table 7. The number of live births in the Nordic countries 1970–2019

Liitetaulukko 8. Yleinen hedelmällisyysluku Pohjoismaissa 1970–2019

Bilagetabell 8. Allmänt fruktsamhetstal i Norden 1970–2019

Appendix table 8. General fertility rate in Nordic countries 1970–2019

Liitetaulukko 9. Kokonaishedelmällisyysluku Pohjoismaissa 1960–2019

Bilagetabell 9. Summerad fruktsamhetstal i Norden 1960–2019

Appendix table 9. Total fertility rate in Nordic countries 1960–2019

Taulukoissa käytetyt symbolit/Teckenförklaring/Symbols used

- .. = Tietoa ei ole saatua, se on liian epävarma esitettäväksi tai se on salassapitosäännön alainen/
Uppgift inte tillgänglig, alltför osäker för att anges eller sekretessbelagd/
Data not available or too uncertain for presentation, or subject to secrecy
- = Ei yhtään havaintoa/Värdet null/Magnitude nil

Liitetaulukko 1. Raskaudenkeskeytykset Pohjoismaissa 1970–2019

Bilagatabell 1. Aborter i Norden 1970–2019

Appendix table 1. Induced abortions in the Nordic countries 1970–2019

	N					Yhteensä Total	%					Yhteensä Total
	Tanska Danmark Denmark	Suomi Finland Finland	Islanti Island Iceland	Norja Norge Norway	Ruotsi Sverige Sweden		Tanska Danmark Denmark	Suomi Finland Finland	Islanti Island Iceland	Norja Norge Norway	Ruotsi Sverige Sweden	
1970	9 375	14 757	99	7 941	16 100	48 272	19,4	30,6	0,2	16,5	33,4	100,0
1971	11 157	20 622	142	10 402	19 250	61 573	18,1	33,5	0,2	16,9	31,3	100,0
1972	12 985	22 146	151	12 203	24 170	71 655	18,1	30,9	0,2	17,0	33,7	100,0
1973	16 536	23 362	224	13 680	25 990	79 792	20,7	29,3	0,3	17,1	32,6	100,0
1974	24 868	22 846	224	15 169	30 636	93 743	26,5	24,4	0,2	16,2	32,7	100,0
1975	27 884	21 547	274	15 132	35 526	100 363	27,8	21,5	0,3	15,1	35,4	100,0
1976	26 842	19 818	368	14 754	32 351	94 133	28,5	21,1	0,4	15,7	34,4	100,0
1977	25 662	17 772	456	15 528	31 462	90 880	28,2	19,6	0,5	17,1	34,6	100,0
1978	23 699	16 928	455	14 783	31 918	87 783	27,0	19,3	0,5	16,8	36,4	100,0
1979	23 193	15 849	556	14 456	34 709	88 763	26,1	17,9	0,6	16,3	39,1	100,0
1980	23 334	15 037	523	13 531	34 887	87 312	26,7	17,2	0,6	15,5	40,0	100,0
1981	22 779	14 120	597	13 845	33 294	84 635	26,9	16,7	0,7	16,4	39,3	100,0
1982	21 462	13 861	613	13 496	32 602	82 034	26,2	16,9	0,7	16,5	39,7	100,0
1983	20 791	13 323	689	13 646	31 014	79 463	26,2	16,8	0,9	17,2	39,0	100,0
1984	20 742	13 640	745	14 070	30 755	79 952	25,9	17,1	0,9	17,6	38,5	100,0
1985	19 919	13 787	705	14 599	30 838	79 848	24,9	17,3	0,9	18,3	38,6	100,0
1986	20 067	13 316	682	15 474	33 124	82 663	24,3	16,1	0,8	18,7	40,1	100,0
1987	20 830	12 984	687	15 422	34 707	84 630	24,6	15,3	0,8	18,2	41,0	100,0
1988	21 199	12 738	674	15 852	37 585	88 048	24,1	14,5	0,8	18,0	42,7	100,0
1989	21 456	12 637	689	16 208	37 920	88 910	24,1	14,2	0,8	18,2	42,6	100,0
1990	20 589	12 216	726	15 551	37 489	86 571	23,8	14,1	0,8	18,0	43,3	100,0
1991	19 729	11 737	681	15 528	35 788	83 463	23,6	14,1	0,8	18,6	42,9	100,0
1992	18 833	11 069	768	15 164	34 849	80 683	23,3	13,7	1,0	18,8	43,2	100,0
1993	18 687	10 375	851	14 909	34 169	78 991	23,7	13,1	1,1	18,9	43,3	100,0
1994	17 598	10 013	792	14 533	32 293	75 229	23,4	13,3	1,1	19,3	42,9	100,0
1995	17 720	9 872	820	13 762	31 441	73 615	24,1	13,4	1,1	18,7	42,7	100,0
1996	18 135	10 423	868	14 311	32 117	75 854	23,9	13,7	1,1	18,9	42,3	100,0
1997	17 162	10 251	938	13 985	31 433	73 769	23,3	13,9	1,3	19,0	42,6	100,0
1998	16 594	10 751	914	14 028	31 008	73 295	22,6	14,7	1,2	19,1	42,3	100,0
1999	16 231	10 837	935	14 279	30 712	72 994	22,2	14,8	1,3	19,6	42,1	100,0
2000	15 882	10 933	987	14 655	30 980	73 437	21,6	14,9	1,3	20,0	42,2	100,0
2001	15 543	10 742	967	13 887	31 778	72 917	21,3	14,7	1,3	19,0	43,6	100,0
2002	15 177	10 984	900	13 557	33 365	73 983	20,5	14,8	1,2	18,3	45,1	100,0
2003	15 758	10 772	955	13 888	34 473	75 846	20,8	14,2	1,3	18,3	45,5	100,0
2004	15 387	11 173	889	14 071	34 454	75 974	20,3	14,7	1,2	18,5	45,3	100,0
2005	15 434	10 973	868	13 989	34 978	76 242	20,2	14,4	1,1	18,3	45,9	100,0
2006	15 334	10 694	904	14 417	36 045	77 394	19,8	13,8	1,2	18,6	46,6	100,0
2007	15 859	10 575	905	15 118	37 205	79 662	19,9	13,3	1,1	19,0	46,7	100,0
2008	16 800	10 477	959	16 073	38 053	82 362	20,4	12,7	1,2	19,5	46,2	100,0
2009	16 877	10 502	981	15 774	37 524	81 658	20,7	12,9	1,2	19,3	46,0	100,0
2010	16 811	10 305	978	15 735	37 693	81 522	20,6	12,6	1,2	19,3	46,2	100,0
2011	16 313	10 742	970	15 343	37 750	81 118	20,1	13,2	1,2	18,9	46,5	100,0
2012	16 508	10 249	980	15 232	37 366	80 335	20,5	12,8	1,2	19,0	46,5	100,0
2013	16 321	10 138	966	14 778	..	42 203 *	38,7	24,0	2,3	35,0	.. *	100,0
2014	15 718	9 812	955	14 067	36 629	77 181	20,4	12,7	1,2	18,2	47,5	100,0
2015	15 665	9 507	927	14 033	38 071	78 203	20,0	12,2	1,2	17,9	48,7	100,0
2016	14 428	9 484	1 021	13 192	38 177	76 302	18,9	12,4	1,3	17,3	50,0	100,0
2017	14 188	9 391	1 044	12 749	36 616	73 988	19,2	12,7	1,4	17,2	49,5	100,0
2018	14 348	8 654	1 049	12 390	35 782	72 223	19,9	12,0	1,5	17,2	49,5	100,0
2019	..	8 707	..	11 726	36 151	56 584 **	..	15,4	..	20,7	63,9 **	100,0

* Ruotsin vuoden 2013 tietoja ei ole saatavilla. - Information för Sverige år 2013 finns inte. - Swedish data for 2013 is not available.

** Tanskan ja Islannin vuoden 2019 tietoja ei ole saatavilla. - Information för Danmark och Island år 2019 finns inte. - Danish and Icelandic data for 2019 is not available.

Liitetaulukko 2. Raskaudenkeskeytykset tuhatta elävänä syntyynyttä kohti Pohjoismaissa 1970–2019

Bilagetabell 2. Aborter i Norden per 1000 levande födda 1970–2019

Appendix table 2. Induced abortions in the Nordic countries per 1000 live births 1970–2019

	Raskaudenkeskeytykset / Aborter / Induced abortions per 1 000						Pohjoismainen indeksi / Nordisk index / Nordic index Pohjoismaat / Norden / Nordic countries = 100					
	Tanska	Suomi	Islanti	Norja	Ruotsi	Yhteensä	Tanska	Suomi	Islanti	Norja	Ruotsi	Yhteensä
	Danmark	Finland	Island	Norge	Sverige	Totalt	Danmark	Finland	Island	Norge	Sverige	Totalt
	Denmark	Finland	Iceland	Norway	Sweden	Total	Denmark	Finland	Iceland	Norway	Sweden	Total
1970	132,4	228,6	24,6	123,0	146,2	153,7	86,2	148,7	16,0	80,0	95,1	100,0
1971	148,1	337,7	33,2	158,7	168,1	192,0	77,1	175,9	17,3	82,7	87,6	100,0
1972	172,0	378,1	32,3	189,9	215,3	227,3	75,7	166,4	14,2	83,6	94,7	100,0
1973	230,0	411,4	48,7	223,5	237,0	262,3	87,7	156,8	18,6	85,2	90,3	100,0
1974	348,6	365,7	52,4	254,5	278,8	304,8	114,4	120,0	17,2	83,5	91,5	100,0
1975	386,9	327,9	62,5	268,6	342,8	332,2	116,5	98,7	18,8	80,9	103,2	100,0
1976	411,3	296,5	85,8	275,9	329,0	326,6	125,9	90,8	26,3	84,5	100,7	100,0
1977	414,7	270,7	114,1	305,2	327,5	326,4	127,1	82,9	35,0	93,5	100,4	100,0
1978	382,0	264,5	109,3	285,7	342,3	319,0	119,8	82,9	34,3	89,6	107,3	100,0
1979	390,0	249,9	124,2	280,3	360,6	322,5	120,9	77,5	38,5	86,9	111,8	100,0
1980	407,3	238,4	115,5	265,1	359,4	319,8	127,3	74,6	36,1	82,9	112,4	100,0
1981	429,1	222,5	137,4	273,0	353,9	318,6	134,7	69,8	43,1	85,7	111,1	100,0
1982	407,6	209,7	141,3	263,4	351,5	307,1	132,7	68,3	46,0	85,7	114,4	100,0
1983	409,1	199,2	157,6	273,3	337,9	301,2	135,8	66,1	52,3	90,7	112,2	100,0
1984	400,4	209,6	181,1	279,9	327,6	301,5	132,8	69,5	60,1	92,8	108,6	100,0
1985	370,6	219,6	182,8	285,5	313,2	295,7	125,3	74,2	61,8	96,5	105,9	100,0
1986	362,8	219,6	175,7	294,7	324,9	301,4	120,4	72,9	58,3	97,8	107,8	100,0
1987	370,5	217,4	163,8	285,4	331,5	303,5	122,1	71,6	54,0	94,1	109,2	100,0
1988	360,3	201,6	144,2	275,6	335,3	297,1	121,2	67,8	48,5	92,7	112,9	100,0
1989	349,7	199,7	151,1	273,3	326,8	291,9	119,8	68,4	51,8	93,6	112,0	100,0
1990	324,6	186,6	152,3	255,2	302,5	271,8	119,4	68,7	56,0	93,9	111,3	100,0
1991	306,6	179,7	150,2	255,4	289,2	261,8	117,1	68,6	57,4	97,5	110,5	100,0
1992	278,1	166,0	166,6	252,3	283,7	250,6	111,0	66,2	66,5	100,7	113,2	100,0
1993	277,4	160,2	184,1	249,8	289,6	251,2	110,4	63,8	73,3	99,5	115,3	100,0
1994	252,6	154,3	178,3	241,8	287,7	241,6	104,5	63,9	73,8	100,1	119,1	100,0
1995	254,0	157,1	191,6	228,3	304,0	244,9	103,7	64,2	78,2	93,2	124,1	100,0
1996	268,1	172,3	200,5	234,9	337,0	262,8	102,0	65,6	76,3	89,4	128,3	100,0
1997	253,0	173,6	226,0	233,9	347,3	262,2	96,5	66,2	86,2	89,2	132,5	100,0
1998	250,1	189,3	218,8	240,4	348,3	266,8	93,7	70,9	82,0	90,1	130,5	100,0
1999	244,3	188,7	228,0	240,8	348,3	265,0	92,2	71,2	86,1	90,9	131,4	100,0
2000	235,7	193,6	228,7	247,4	342,5	264,3	89,2	73,3	86,6	93,6	129,6	100,0
2001	236,6	192,6	236,4	244,9	347,4	266,4	88,8	72,3	88,7	92,0	130,4	100,0
2002	235,9	198,5	222,3	244,6	348,2	269,1	87,7	73,8	82,6	90,9	129,4	100,0
2003	242,5	190,8	230,5	246,0	347,7	269,7	89,9	70,7	85,5	91,2	128,9	100,0
2004	236,5	194,1	210,0	247,1	341,4	266,8	88,6	72,7	78,7	92,6	127,9	100,0
2005	238,4	190,4	202,8	246,5	345,1	267,8	89,1	71,1	75,7	92,0	128,9	100,0
2006	234,1	181,7	204,8	246,3	340,3	263,9	88,7	68,8	77,6	93,3	128,9	100,0
2007	244,7	180,1	198,5	258,6	346,3	271,0	90,3	66,5	73,2	95,4	127,8	100,0
2008	255,6	175,7	198,3	265,7	348,1	274,6	93,1	64,0	72,2	96,8	126,8	100,0
2009	265,5	173,3	195,2	255,2	335,6	269,7	98,4	64,3	72,4	94,6	124,5	100,0
2010	262,0	168,4	199,3	252,2	325,9	264,4	99,1	63,7	75,4	95,4	123,3	100,0
2011	272,9	178,8	215,9	251,0	337,7	272,9	100,0	65,5	79,1	92,0	123,8	100,0
2012	281,1	171,7	216,2	249,1	330,2	270,2	104,0	63,5	80,0	92,2	122,2	100,0
2013	288,0	173,7	223,3	247,3	..	235,6 *	122,2	73,7	94,8	105,0	.. *	100,0
2014	272,9	170,2	218,3	235,4	318,8	262,3	104,0	64,9	83,2	89,8	121,5	100,0
2015	265,6	171,0	224,5	235,0	331,4	266,6	99,6	64,1	84,2	88,1	124,3	100,0
2016	230,7	177,4	253,1	220,4	325,1	256,7	89,9	69,1	98,6	85,9	126,7	100,0
2017	228,6	185,2	256,4	222,5	317,3	255,5	89,5	72,5	100,4	87,1	124,2	100,0
2018	231,3	181,1	248,1	222,4	308,9	252,9	91,5	71,6	98,1	87,9	122,2	100,0
2019	..	190,3	..	212,9	315,7	262,7 **	..	72,4	..	81,0	120,1 **	100,0

* Ruotsin vuoden 2013 tietoja ei ole saatavilla. - Information för Sverige år 2013 finns inte. - Swedish data for 2013 is not available.

** Tanskan ja Islannin vuoden 2019 tietoja ei ole saatavilla. - Information för Danmark och Island år 2019 finns inte. - Danish and Icelandic data for 2019 is not available.

Liitetaulukko 3. Raskaudenkeskeytykset tuhatta 15–49-vuotiasta naista kohti Pohjoismaissa 1970–2019

Bilagetabell 3. Aborter i Norden per 1000 kvinnor i åldern 15–49 åren 1970–2019

Appendix table 3. Induced abortions in the Nordic countries per 1000 women aged 15–49 years 1970–2019

	Raskaudenkeskeytykset / Aborter / Induced abortions per 1 000						Pohjoismainen indeksi / Nordisk index / Nordic index					Yhteensä Total
	Tanska Danmark	Suomi Finland	Islanti Island	Norja Norway	Ruotsi Sverige	Yhteensä Total	Tanska Danmark	Suomi Finland	Islanti Iceland	Norja Norway	Ruotsi Sverige	
	Denmark	Finland	Iceland	Norway	Sweden	Total	Denmark	Finland	Iceland	Norway	Sweden	
1970	8,1	12,7	2,1	9,3	8,7	9,5	85,2	133,2	22,4	97,2	91,2	100,0
1971	9,7	17,7	3,0	12,1	10,4	12,1	79,5	145,7	24,8	99,8	85,9	100,0
1972	11,2	18,8	3,1	14,1	13,1	14,1	79,4	133,5	22,2	100,4	93,3	100,0
1973	14,2	19,7	4,5	15,8	14,2	15,6	90,7	125,8	29,1	100,9	90,6	100,0
1974	21,2	19,1	4,4	17,4	16,7	18,3	116,0	104,4	24,3	95,0	91,2	100,0
1975	23,7	17,9	5,3	17,2	19,3	19,5	121,6	91,8	27,3	88,2	99,0	100,0
1976	22,7	16,4	7,0	16,6	17,5	18,2	124,9	90,2	38,6	91,4	96,1	100,0
1977	21,6	14,7	8,6	17,4	16,9	17,5	123,5	84,1	49,1	99,3	96,7	100,0
1978	19,7	14,0	8,4	16,4	17,0	16,8	117,8	83,3	50,3	97,5	101,6	100,0
1979	19,1	13,0	10,1	15,8	18,3	16,8	113,7	77,6	60,3	94,0	109,0	100,0
1980	19,0	12,3	9,4	14,6	18,3	16,4	116,1	75,3	57,4	89,2	111,4	100,0
1981	18,4	11,5	10,6	14,8	17,3	15,7	116,8	73,2	67,2	93,8	109,8	100,0
1982	17,2	11,2	10,6	14,2	16,8	15,1	113,5	74,3	70,4	93,9	111,1	100,0
1983	16,5	10,7	11,8	14,1	15,9	14,5	113,7	73,9	81,1	97,5	109,7	100,0
1984	16,4	10,9	12,5	14,4	15,7	14,5	113,0	75,3	86,6	99,1	108,3	100,0
1985	15,6	11,0	11,7	14,7	15,6	14,4	108,8	76,5	81,8	102,2	108,8	100,0
1986	15,6	10,6	11,2	15,3	16,7	14,8	105,9	71,8	76,1	103,8	113,0	100,0
1987	16,1	10,3	11,0	15,1	17,3	15,0	107,5	68,9	73,6	100,3	115,6	100,0
1988	16,3	10,1	10,5	15,3	18,6	15,5	105,3	65,4	67,9	98,5	120,2	100,0
1989	16,5	10,1	10,7	15,5	18,7	15,6	105,8	64,7	68,6	99,3	119,8	100,0
1990	15,7	9,7	11,1	14,7	18,3	15,1	104,4	64,4	74,0	97,8	121,5	100,0
1991	15,0	9,3	10,3	14,6	17,4	14,5	103,8	64,3	71,1	101,0	120,2	100,0
1992	14,3	8,7	11,4	14,2	16,9	13,9	102,8	62,7	82,0	101,8	121,3	100,0
1993	14,3	8,2	12,6	13,9	16,6	13,6	104,4	59,7	92,3	101,8	121,8	100,0
1994	13,5	7,9	11,6	13,5	15,7	13,0	103,6	60,4	89,4	103,9	120,9	100,0
1995	13,7	7,8	12,0	12,8	15,4	12,8	106,8	60,8	93,7	100,2	120,3	100,0
1996	14,1	8,3	12,6	13,4	15,8	13,3	106,0	62,4	95,0	100,8	119,3	100,0
1997	13,3	8,2	13,5	13,1	15,6	13,0	102,7	63,2	104,2	100,9	120,2	100,0
1998	13,0	8,7	12,9	13,2	15,5	13,0	100,2	67,1	99,3	101,3	119,5	100,0
1999	12,8	8,9	13,1	13,4	15,5	13,0	98,6	68,1	100,8	103,0	118,9	100,0
2000	12,6	9,0	13,7	13,7	15,6	13,1	96,1	68,4	104,1	104,6	119,1	100,0
2001	12,4	8,9	13,3	13,0	16,0	13,1	95,0	68,0	101,8	99,7	122,7	100,0
2002	12,1	9,1	12,3	12,7	16,8	13,3	91,6	69,0	92,7	95,7	126,5	100,0
2003	12,6	9,0	13,1	12,9	17,3	13,6	93,0	66,5	96,7	95,3	127,0	100,0
2004	12,4	9,4	12,1	13,1	17,2	13,6	91,3	69,1	88,8	96,2	126,1	100,0
2005	12,5	9,3	11,8	13,0	17,3	13,6	91,6	68,3	86,6	95,1	127,1	100,0
2006	12,4	9,1	11,9	13,3	17,7	13,8	90,0	66,2	86,7	96,3	128,4	100,0
2007	12,8	9,0	11,8	13,8	18,1	14,1	90,8	64,0	83,9	98,1	128,2	100,0
2008	13,5	8,9	12,3	14,6	18,3	14,5	93,2	61,8	85,0	100,6	126,4	100,0
2009	13,5	9,0	12,5	14,1	17,9	14,3	94,6	63,0	87,8	99,1	125,3	100,0
2010	13,4	8,8	12,5	13,8	17,8	14,1	94,6	62,4	88,5	97,8	125,8	100,0
2011	13,0	9,2	12,5	13,3	17,7	14,0	92,4	65,5	89,5	95,1	126,6	100,0
2012	13,1	8,8	12,7	13,1	17,5	13,8	94,7	63,6	92,0	94,7	126,5	100,0
2013	12,9	8,7	12,5	12,5	..	11,5 *	112,7	75,7	109,0	108,8	.. *	100,0
2014	12,5	8,5	12,3	11,8	17,1	13,3	93,9	64,1	92,7	89,0	128,8	100,0
2015	12,4	8,3	11,9	11,7	17,6	13,4	92,6	61,9	88,9	87,3	131,5	100,0
2016	11,4	8,3	13,0	11,0	17,7	13,0	87,5	63,6	99,6	84,3	135,7	100,0
2017	11,2	8,2	13,1	10,6	16,9	12,6	89,0	65,0	103,5	84,0	133,5	100,0
2018	11,4	7,6	12,8	10,3	16,3	12,3	92,4	61,8	104,1	83,8	133,1	100,0
2019	..	7,7	..	9,7	16,4	12,4 **	..	61,9	78,0	131,8 **	100,0

* Ruotsin vuoden 2013 tietoja ei ole saatavilla. - Information för Sverige år 2013 finns inte. - Swedish data for 2013 is not available.

** Tanskan ja Islannin vuoden 2019 tietoja ei ole saatavilla. - Information för Danmark och Island år 2019 finns inte. - Danish and Icelandic data for 2019 is not available.

Liitetaulukko 4a. Raskaudenkeskeytykset ja elävänä syntyneet ikäryhmittäin tuhatta naista kohden Pohjoismaissa 1974–2019 (alle 20-vuotiaat)
 Bilagetabell 4a. Aborter samt levande födda åldersvis per 1000 kvinnor i Norden 1974–2019 (under 20 år)
 Appendix table 4a. Induced abortions and live births in the Nordic countries according to age per 1000 women 1974–2019 (under 20 year olds)

-19 Raskaudenkeskeytykset/Aborter/Induced abortions per 1 000							Elävänä syntyneet/Levande födda/Live births per 1 000						
	Tanska	Suomi ¹⁾	Islanti ²⁾	Norja	Ruotsi	Yhteensä		Tanska	Suomi	Islanti	Norja	Ruotsi	Yhteensä
	Danmark	Finland ¹⁾	Island ²⁾	Norge	Sverige	Totalt		Danmark	Finland	Island	Norge	Sverige	Totalt
	Denmark	Finland ¹⁾	Iceland ²⁾	Norway	Sweden	Total		Denmark	Finland	Iceland	Norway	Sweden	Total
1974	19,9	18,5	1974	25,6	26,6	66,2	42,4	31,6	31,5
1975	25,0	21,2	29,8	..	1975	27,0	27,0	64,1	39,8	28,4	30,4
1976	26,0	20,4	5,8	22,7	27,3	24,2	1976	23,4	25,8	60,4	35,8	24,8	27,3
1977	25,5	19,5	8,5	25,4	26,2	24,0	1977	22,4	24,2	56,4	32,4	22,0	25,1
1978	24,3	19,8	8,9	25,3	23,8	23,0	1978	20,4	21,6	57,6	29,2	19,2	22,5
1979	22,5	19,5	13,4	24,2	22,3	21,9	1979	18,4	19,2	54,8	27,6	17,8	20,6
1980	22,1	19,4	10,5	22,5	21,8	21,3	1980	17,2	19,0	57,7	25,6	16,6	19,5
1981	20,4	17,9	11,9	23,2	20,7	20,4	1981	14,2	16,8	49,2	24,2	15,2	17,4
1982	18,2	17,9	13,8	21,0	19,4	19,0	1982	12,6	16,6	48,1	22,4	13,6	16,1
1983	17,6	21,2	15,1	20,8	17,9	19,0	1983	10,6	15,6	39,8	20,0	11,8	14,2
1984	17,4	20,9	16,5	21,0	18,0	19,0	1984	10,0	14,8	36,8	19,4	10,4	13,3
1985	16,3	20,7	15,4	21,7	18,0	18,9	1985	9,0	13,2	33,7	18,0	10,6	12,5
1986	16,1	19,5	14,2	23,0	19,6	19,4	1986	9,2	12,4	30,7	18,2	11,0	12,6
1987	15,7	17,5	15,6	22,1	21,5	19,4	1987	9,4	11,4	29,6	17,6	10,6	12,2
1988	16,6	16,7	13,9	22,5	24,3	20,5	1988	9,2	11,6	32,4	17,8	11,4	12,5
1989	17,6	16,7	12,7	21,6	24,9	20,8	1989	9,4	11,4	29,8	17,2	12,6	12,8
1990	17,2	15,6	15,8	20,1	24,6	20,1	1990	9,4	12,4	30,4	16,6	13,8	13,3
1991	16,4	13,5	13,0	19,0	22,6	18,5	1991	8,8	12,6	27,9	15,8	13,0	12,7
1992	16,0	12,4	14,2	18,9	20,1	17,3	1992	9,4	12,4	26,5	15,0	11,4	12,0
1993	15,8	10,9	16,1	18,7	18,8	16,4	1993	8,8	11,0	23,0	14,0	10,6	11,1
1994	15,1	10,7	15,6	17,7	17,8	15,6	1994	8,8	10,2	23,2	13,8	9,6	10,5
1995	14,8	11,0	15,4	18,0	16,9	15,3	1995	8,2	9,8	23,4	13,2	8,6	9,8
1996	15,5	11,4	18,0	18,4	17,7	15,9	1996	8,0	9,8	22,1	13,5	7,7	9,5
1997	14,7	12,0	20,4	19,0	17,8	16,1	1997	8,8	9,0	24,5	12,8	7,2	9,3
1998	14,3	13,0	24,4	18,7	18,5	16,5	1998	8,0	9,4	24,1	12,2	6,5	8,8
1999	13,8	14,1	21,0	18,7	19,0	16,7	1999	8,0	9,8	23,8	11,6	6,8	8,9
2000	14,3	14,8	25,4	20,1	21,2	18,2	2000	8,0	10,2	22,8	11,6	7,1	9,1
2001	14,2	15,4	21,7	18,8	22,7	18,5	2001	7,8	10,6	19,7	11,0	6,6	8,8
2002	14,0	16,3	20,2	16,9	25,5	19,4	2002	6,6	11,2	18,2	10,1	6,6	8,5
2003	15,1	15,3	19,2	16,4	25,0	19,2	2003	6,1	10,4	16,4	9,1	6,0	7,7
2004	15,8	15,8	20,3	15,7	24,4	19,1	2004	5,8	10,6	13,0	8,2	5,8	7,4
2005	16,0	15,0	15,6	15,4	24,3	18,9	2005	5,7	10,3	15,1	8,0	5,8	7,3
2006	16,5	14,2	15,7	16,3	25,4	19,4	2006	6,0	9,6	14,4	8,7	5,9	7,3
2007	16,7	13,5	18,3	16,9	24,8	19,2	2007	5,8	9,2	14,2	9,1	5,5	7,1
2008	17,8	12,8	15,2	14,5	24,4	18,7	2008	6,2	8,7	14,6	9,3	6,0	7,3
2009	16,9	12,9	12,0	14,0	22,5	17,6	2009	5,6	8,6	14,3	9,5	5,9	7,2
2010	15,2	12,2	16,0	13,8	20,9	16,5	2010	5,2	8,6	12,9	8,7	6,0	7,0
2011	14,2	12,7	15,6	12,5	19,8	15,7	2011	4,8	7,8	10,8	7,4	6,0	6,5
2012	14,4	11,0	13,8	11,4	18,8	14,7	2012	4,6	7,6	11,0	6,2	5,6	6,0
2013	13,5	10,5	13,1	10,1	..	11,5 *	2013	4,4	7,4	7,1	5,8	..	5,9 *
2014	12,3	9,2	12,7	9,6	15,1	12,0	2014	3,9	7,3	7,5	5,2	5,4	5,4
2015	11,5	8,5	12,5	8,3	14,4	11,2	2015	3,6	6,3	7,9	4,8	5,0	4,9
2016	9,9	7,9	12,6	7,6	13,4	10,3	2016	3,9	5,8	6,5	4,3	5,6	5,0
2017	8,2	7,5	12,6	6,3	11,7	8,9	2017	3,0	5,0	5,9	3,2	4,7	4,1
2018	8,0	6,4	11,1	5,5	10,7	8,2	2018	2,5	4,4	5,3	2,7	4,5	3,7
2019	..	6,5	..	4,9	9,6	7,5 **	2019	..	4,2	..	2,3	3,6	3,4 **

1) Suomi/Finland 1974–1985: Ikä 31.12./Ålder 31 december/Age at 31 December. 1986-: ikä toimenpidepäivänä/åldern på åtgärdsdagen/age at date of procedure.
 2) Islanti/Island/Iceland 1984–1995: Ikä 31.12./Ålder 31 december/Age at 31 December. 1996-: ikä toimenpidepäivänä/åldern på åtgärdsdagen/age at date of procedure.

* Ruotsin vuoden 2013 tietoja ei ole saatavilla. - Information för Sverige år 2013 finns inte. - Swedish data for 2013 is not available.

** Tanskan ja Islannin vuoden 2019 tietoja ei ole saatavilla. - Information för Danmark och Island år 2019 finns inte. - Danish and Icelandic data for 2019 is not available.

Liitetaulukko 4b. Raskaudenkeskeytykset ja elävänä syntyneet ikäryhmittäin tuhatta naista kohden Pohjoismaissa 1974–2019 (20–24-vuotiaat)
 Bilagetabell 4b. Aborter samt levande födda åldersvis per 1000 kvinnor i Norden 1974–2019 (20–24 år)
 Appendix table 4b. Induced abortions and live births in the Nordic countries according to age per 1000 women 1974–2019 (20–24 years)

20–24 Raskaudenkeskeytykset/Aborter/Induced abortions per 1 000							Elävänä syntyneet/Levande födda/Live births per 1 000						
	Tanska	Suomi ¹⁾	Islanti ²⁾	Norja	Ruotsi	Yhteensä		Tanska	Suomi	Islanti	Norja	Ruotsi	Yhteensä
	Danmark	Finland ¹⁾	Island ²⁾	Norge	Sverige	Totalt		Danmark	Finland	Island	Norge	Sverige	Totalt
	Denmark	Finland ¹⁾	Iceland ²⁾	Norway	Sweden	Total		Denmark	Finland	Iceland	Norway	Sweden	Total
1974	27,9	28,3	1974	133,4	103,8	161,2	145,4	122,2	124,6
1975	32,5	26,0	27,0	..	1975	136,8	105,6	163,7	135,6	115,0	121,8
1976	31,7	24,7	7,9	24,1	26,7	26,6	1976	121,4	103,8	157,6	126,2	106,8	113,4
1977	30,4	22,0	11,9	24,8	25,8	25,5	1977	115,2	99,4	138,7	116,0	103,2	107,7
1978	29,0	21,4	10,5	23,2	25,6	24,7	1978	113,6	95,2	143,2	114,4	96,6	104,0
1979	29,3	20,2	13,3	23,2	27,5	25,2	1979	107,4	93,6	152,3	113,6	95,2	101,7
1980	29,4	19,7	13,1	22,1	28,7	25,3	1980	101,6	91,4	143,4	108,6	95,0	98,8
1981	30,1	18,3	16,1	21,8	27,5	24,7	1981	92,6	88,6	138,1	107,0	89,8	94,0
1982	28,8	18,7	14,2	22,1	27,6	24,6	1982	88,0	91,2	139,7	104,4	86,0	91,9
1983	28,7	16,4	18,9	23,1	26,1	23,8	1983	80,2	87,2	136,9	97,4	83,2	86,8
1984	29,2	17,1	21,1	24,4	26,3	24,4	1984	78,0	82,0	124,0	94,4	81,2	83,7
1985	28,8	17,6	18,3	26,1	27,3	25,1	1985	77,0	76,4	112,4	94,8	83,0	82,7
1986	28,8	18,3	16,6	27,5	30,0	26,5	1986	75,2	70,6	110,4	93,8	84,4	81,3
1987	29,9	18,3	17,9	29,0	31,2	27,6	1987	71,4	67,4	117,8	91,6	84,8	79,6
1988	30,4	19,3	17,0	29,0	33,8	28,8	1988	71,2	70,0	117,8	95,0	90,2	82,7
1989	32,1	18,6	19,2	30,2	34,9	29,8	1989	71,6	70,0	113,2	94,2	91,6	83,2
1990	30,2	18,3	19,5	28,6	33,2	28,4	1990	71,2	70,8	116,9	93,4	97,2	85,2
1991	27,8	17,5	19,2	28,9	31,8	27,3	1991	69,0	71,4	101,9	90,0	92,8	82,5
1992	26,1	16,5	21,6	27,7	30,5	26,0	1992	68,0	72,0	103,8	85,4	89,6	80,5
1993	25,4	15,5	21,9	26,5	30,0	25,3	1993	64,8	70,4	104,9	81,4	82,2	76,1
1994	23,4	14,5	22,0	25,6	28,1	23,9	1994	63,2	70,8	98,6	77,4	73,8	71,8
1995	22,5	14,5	26,3	23,9	26,4	22,7	1995	61,6	66,8	94,1	76,6	66,3	67,7
1996	23,0	15,1	23,6	25,5	27,5	23,6	1996	58,8	64,4	93,1	74,2	58,5	63,2
1997	21,7	14,6	27,0	24,7	26,6	22,7	1997	55,8	63,4	92,4	71,2	54,6	60,3
1998	20,4	15,1	23,1	25,8	26,1	22,4	1998	54,1	60,0	88,5	67,6	50,1	56,9
1999	20,0	15,7	25,0	26,5	26,3	22,6	1999	53,1	61,2	88,3	67,6	48,1	56,3
2000	19,8	16,0	22,6	28,0	26,9	23,0	2000	51,9	60,2	88,4	66,8	47,3	55,4
2001	19,6	15,0	24,8	26,3	28,1	22,9	2001	50,9	59,8	79,6	62,7	46,7	54,0
2002	20,1	16,6	23,6	26,8	30,0	24,1	2002	48,5	57,2	75,3	59,5	47,7	52,6
2003	20,8	17,0	23,6	26,9	31,2	24,8	2003	46,2	56,6	75,8	58,9	47,1	51,7
2004	21,7	18,5	22,4	27,3	30,6	25,2	2004	45,9	53,5	75,7	59,6	46,9	51,1
2005	21,6	18,2	23,9	27,4	31,4	25,5	2005	44,8	57,6	81,5	58,6	46,6	51,6
2006	22,3	18,2	23,8	28,0	33,1	26,4	2006	44,6	58,7	78,8	60,3	47,4	52,3
2007	23,5	18,1	22,8	29,3	34,2	27,4	2007	43,6	58,9	77,4	60,5	46,6	51,8
2008	25,4	18,1	21,0	30,6	34,7	28,2	2008	46,8	59,2	76,8	62,0	51,6	54,6
2009	25,8	17,9	23,5	30,4	33,4	27,9	2009	43,6	59,8	74,9	61,4	48,8	52,8
2010	26,3	17,1	23,0	29,2	33,3	27,6	2010	44,0	57,7	72,9	60,6	50,3	52,8
2011	25,6	18,6	25,0	27,6	33,1	27,5	2011	39,8	55,3	63,4	55,7	47,4	49,3
2012	25,5	17,8	26,0	26,6	32,6	26,9	2012	38,5	54,1	63,3	53,9	46,9	48,2
2013	24,8	17,6	24,6	24,5	..	22,4 *	2013	35,7	51,1	62,2	49,3	..	45,6
2014	23,1	16,8	24,8	21,8	29,6	24,1	2014	35,5	50,0	64,7	45,6	44,7	44,2
2015	22,5	15,4	18,8	21,1	30,6	23,8	2015	35,0	46,6	54,2	43,4	44,6	42,8
2016	20,2	15,0	23,0	19,0	29,0	22,3	2016	36,4	44,4	48,5	40,9	45,4	42,4
2017	19,0	14,7	22,3	18,0	26,6	20,8	2017	35,3	40,1	48,2	35,7	41,8	38,9
2018	18,8	13,6	21,0	16,9	26,0	20,0	2018	32,5	36,6	47,6	33,3	40,9	36,7
2019	..	13,6	..	14,9	24,4	19,0 **	2019	..	34,3	..	29,4	38,5	34,9 **

1) Suomi/Finland 1974–1985: Ikä 31.12./Ålder 31 december/Age at 31 December. 1986–: ikä toimenpidepäivänä/åldern på åtgärdsdagen/age at date of procedure.
 2) Islanti/Island/Iceland 1984–1995: Ikä 31.12./Ålder 31 december/Age at 31 December. 1996–: ikä toimenpidepäivänä/åldern på åtgärdsdagen/age at date of procedure.

* Ruotsin vuoden 2013 tietoja ei ole saatavilla. - Information for Sverige år 2013 finns inte. - Swedish data for 2013 is not available.
 ** Tanskan ja Islannin vuoden 2019 tietoja ei ole saatavilla. - Information for Danmark och Island år 2019 finns inte. - Danish and Icelandic data for 2019 is not available.

Liitetaulukko 4c. Raskaudenkeskeytykset ja elävänä syntyneet ikäryhmittäin tuhatta naista kohden Pohjoismaissa 1974–2019 (25–29-vuotiaat)
 Bilagetabell 4c. Aborter samt levande födda åldersvis per 1000 kvinnor i Norden 1974–2019 (25–29 år)
 Appendix table 4c. Induced abortions and live births in the Nordic countries according to age per 1000 women 1974–2019 (25–29 years)

25–29 Raskaudenkeskeytykset/Aborter/Induced abortions per 1 000							Elävänä syntyneet/Levande födda/Live births per 1 000						
	Tanska	Suomi ¹⁾	Islanti ²⁾	Norja	Ruotsi	Yhteensä		Tanska	Suomi	Islanti	Norja	Ruotsi	Yhteensä
	Danmark	Finland ¹⁾	Island ²⁾	Norge	Sverige	Totalt		Danmark	Finland	Island	Norge	Sverige	Totalt
	Denmark	Finland ¹⁾	Iceland ²⁾	Norway	Sweden	Total		Denmark	Finland	Iceland	Norway	Sweden	Total
1974	29,5	22,9	1974	133,8	106,6	149,7	135,8	128,2	125,9
1975	32,0	22,0	21,5	..	1975	137,0	112,4	145,4	129,2	123,4	124,9
1976	30,1	17,5	7,7	19,0	21,2	21,8	1976	126,0	116,4	138,5	121,6	119,4	120,7
1977	28,0	16,1	8,2	19,1	21,7	21,1	1977	120,8	115,6	129,3	118,2	118,8	118,5
1978	25,1	15,4	9,5	18,0	21,5	20,1	1978	125,0	113,8	135,3	121,6	116,8	118,9
1979	24,8	13,6	10,1	18,0	23,4	20,2	1979	121,0	113,2	141,4	121,0	123,0	120,0
1980	25,0	12,2	10,8	16,2	22,3	19,2	1980	118,0	114,6	141,5	122,0	124,6	120,4
1981	24,6	11,5	11,6	17,1	21,8	19,0	1981	111,2	118,4	134,6	120,4	120,6	118,1
1982	23,5	11,0	13,4	15,6	21,6	18,3	1982	112,4	124,6	130,8	123,0	120,8	120,4
1983	23,2	10,3	12,7	16,2	20,9	17,9	1983	111,6	126,8	135,2	120,6	121,4	120,5
1984	22,7	10,9	13,8	17,0	20,4	18,0	1984	113,2	123,8	124,4	123,6	126,0	122,2
1985	22,3	11,3	13,4	18,1	20,9	18,4	1985	118,0	121,8	117,2	125,2	132,0	125,0
1986	23,0	11,0	14,0	19,4	23,8	19,7	1986	120,2	120,0	123,7	129,4	136,6	127,5
1987	24,8	11,8	12,4	18,3	24,6	20,3	1987	122,0	119,4	126,0	131,6	138,8	129,0
1988	25,6	12,1	14,6	20,9	27,0	22,0	1988	128,0	128,2	146,1	138,4	147,2	136,8
1989	25,4	12,9	12,3	21,8	26,7	22,2	1989	131,4	129,2	138,7	140,8	149,2	138,9
1990	25,4	12,5	11,2	22,0	27,5	22,5	1990	134,6	133,0	145,3	144,2	155,4	143,5
1991	24,7	13,1	13,5	22,2	26,3	22,2	1991	134,8	133,0	137,2	139,8	154,0	142,2
1992	23,2	12,8	13,8	21,8	26,0	21,6	1992	140,2	137,4	141,5	137,6	151,4	143,1
1993	23,6	12,8	17,0	21,2	25,9	21,7	1993	137,6	134,4	143,6	135,0	145,0	139,2
1994	21,3	13,0	14,8	20,9	24,3	20,5	1994	140,8	134,6	137,2	135,6	138,7	137,7
1995	21,4	12,9	14,4	19,5	24,1	20,2	1995	138,6	129,2	128,8	133,8	125,7	131,0
1996	21,3	13,8	17,5	20,4	24,7	20,8	1996	132,6	125,0	134,7	135,6	115,4	125,6
1997	20,4	13,3	15,7	19,3	23,7	19,9	1997	131,6	122,6	126,2	131,2	108,9	121,6
1998	19,9	13,6	16,4	19,2	23,1	19,7	1998	127,9	116,8	131,5	127,6	105,0	117,5
1999	18,7	13,7	19,0	19,6	22,5	19,3	1999	127,5	117,2	122,6	128,6	103,6	117,1
2000	18,4	13,0	20,2	20,1	22,5	19,3	2000	129,3	115,8	130,4	128,4	106,7	118,4
2001	18,3	13,2	18,4	19,2	22,9	19,2	2001	126,3	114,2	125,9	123,6	104,3	115,5
2002	17,2	12,6	16,2	19,1	22,7	18,6	2002	121,4	112,5	120,4	121,0	109,2	115,2
2003	18,1	12,3	16,5	19,5	23,7	19,2	2003	124,7	114,3	130,1	123,6	111,3	117,7
2004	17,4	12,7	15,0	19,4	24,1	19,1	2004	127,0	113,8	132,6	123,9	111,9	118,3
2005	17,7	12,8	18,2	20,5	24,3	19,5	2005	127,0	116,1	129,9	124,4	110,2	118,2
2006	18,1	12,3	19,5	20,6	25,2	19,9	2006	129,5	116,9	128,3	127,2	114,1	120,8
2007	18,4	12,8	17,7	22,2	26,3	20,8	2007	128,0	115,1	134,0	122,3	106,9	116,6
2008	20,3	12,8	18,2	23,0	26,7	21,5	2008	127,5	114,8	134,2	125,6	114,4	119,7
2009	19,8	12,7	20,5	21,9	26,3	21,0	2009	124,3	116,0	140,7	127,2	112,0	118,8
2010	20,2	13,1	19,2	23,2	26,7	21,6	2010	125,0	117,4	137,7	126,2	116,9	120,8
2011	19,7	13,1	16,6	22,6	26,5	21,3	2011	115,3	113,6	128,2	122,5	110,6	114,8
2012	20,6	13,2	19,5	22,6	27,2	21,9	2012	114,2	111,3	134,0	120,0	110,6	113,7
2013	20,6	12,7	19,1	21,8	..	18,3 *	2013	108,2	106,2	117,7	115,1	..	110,0 *
2014	20,8	12,9	20,1	20,7	27,3	21,7	2014	110,1	104,4	122,8	111,7	112,4	110,4
2015	21,0	12,8	19,8	21,1	29,9	22,8	2015	111,0	98,3	116,0	111,1	112,4	109,2
2016	18,7	13,4	20,8	19,3	29,8	22,1	2016	116,1	93,6	109,2	109,0	113,7	109,3
2017	19,0	12,9	22,0	19,1	28,5	21,6	2017	113,0	87,1	108,3	104,1	106,5	103,7
2018	19,1	12,3	21,5	17,6	26,9	20,6	2018	109,9	81,2	108,6	98,6	104,9	100,3
2019	..	12,0	..	17,3	27,3	21,1 **	2019	..	76,0	..	94,8	100,8	93,3 **

1) Suomi/Finland 1974–1985: ikä 31.12./Ålder 31 december/Age at 31 December. 1986–: ikä toimenpidepäivänä/åldern på åtgärdsdagen/age at date of procedure.
 2) Islanti/Island/Iceland 1984–1995: ikä 31.12./Ålder 31 december/Age at 31 December. 1996–: ikä toimenpidepäivänä/åldern på åtgärdsdagen/age at date of procedure.

* Ruotsin vuoden 2013 tietoja ei ole saatavilla. - Information för Sverige år 2013 finns inte. - Swedish data for 2013 is not available.

** Tanskan ja Islannin vuoden 2019 tietoja ei ole saatavilla. - Information för Danmark och Island år 2019 finns inte. - Danish and Icelandic data for 2019 is not available.

Liitetaulukko 4d. Raskaudenkeskeytykset ja elävänä syntyneet ikäryhmittäin tuhatta naista kohden Pohjoismaissa 1974–2019 (30–34-vuotiaat)

Bilagetabell 4d. Aborter samt levande födda åldersvis per 1000 kvinnor i Norden 1974–2019 (30–34 år)

Appendix table 4d. Induced abortions and live births in the Nordic countries according to age per 1000 women 1974–2019 (30–34 years)

30–34 Raskaudenkeskeytykset/Aborter/Induced abortions per 1 000

Elävänä syntyneet/Levande födda/Live births per 1 000

	Tanska	Suomi ¹⁾	Islanti ²⁾	Norja	Ruotsi	Yhteensä	Tanska	Suomi	Islanti	Norja	Ruotsi	Yhteensä
	Danmark	Finland ¹⁾	Island ²⁾	Norge	Sverige	Total	Danmark	Finland	Iceland	Norway	Sweden	Total
	Denmark	Finland ¹⁾	Iceland ²⁾	Norway	Sweden	Total	Denmark	Finland	Iceland	Norway	Sweden	Total
1974	28,9	22,2	62,6	56,4	94,1	68,2	65,4	63,5
1975	30,8	17,6	17,4	..	61,6	60,4	93,7	62,2	62,4	62,0
1976	28,2	16,0	8,4	17,4	16,9	19,4	57,4	63,6	92,2	60,6	60,8	60,8
1977	26,5	14,6	10,8	17,5	17,2	18,8	54,6	64,8	81,4	58,8	60,6	60,0
1978	23,0	13,0	10,2	16,0	18,9	18,0	55,8	65,6	83,6	62,4	62,6	61,8
1979	21,9	12,1	8,7	15,2	20,8	18,0	55,2	67,0	97,8	62,2	67,4	63,9
1980	22,2	11,0	9,8	13,7	20,8	17,5	54,8	67,4	97,9	63,0	71,0	65,4
1981	21,1	10,2	11,9	14,1	19,7	16,7	52,4	70,2	92,5	63,6	72,4	66,1
1982	20,1	9,8	9,0	13,9	19,0	16,0	55,0	74,2	86,7	66,6	74,0	68,7
1983	18,6	9,3	10,6	13,8	18,5	15,4	55,6	78,8	89,3	67,4	75,6	70,7
1984	18,3	9,7	11,1	13,7	18,1	15,3	59,2	78,8	86,1	68,2	80,4	73,2
1985	17,4	9,8	10,9	13,8	17,2	14,8	64,2	77,6	80,9	70,8	86,4	76,5
1986	18,0	10,0	10,8	14,1	18,2	15,3	68,2	78,2	81,3	74,2	90,0	79,4
1987	18,8	9,3	10,2	14,2	19,0	15,7	71,6	80,2	93,7	79,4	95,2	83,4
1988	18,9	9,1	9,4	14,1	20,6	16,2	77,0	87,0	106,3	84,8	100,6	89,3
1989	19,1	9,4	11,9	14,8	20,5	16,4	82,8	89,8	103,5	91,2	103,6	93,4
1990	18,3	9,8	10,6	14,3	20,4	16,2	87,0	94,8	111,9	95,4	110,8	98,9
1991	18,6	9,7	9,1	15,0	20,9	16,6	90,0	97,0	107,5	98,4	112,0	101,0
1992	18,4	9,8	11,6	14,5	21,3	16,6	98,4	100,4	108,4	98,4	112,8	104,0
1993	18,7	9,7	13,4	15,2	21,9	17,0	100,0	100,2	108,9	99,0	109,4	103,2
1994	18,2	10,0	11,6	15,7	20,4	16,6	106,2	104,6	106,3	101,2	105,0	104,5
1995	19,2	9,6	11,2	14,5	20,4	16,5	108,4	104,8	110,6	103,4	99,1	103,4
1996	19,6	11,0	10,8	15,1	20,9	17,3	106,2	102,0	109,8	106,2	93,4	100,8
1997	18,6	10,9	12,6	14,9	20,7	17,0	109,9	101,2	105,7	106,4	90,6	100,5
1998	17,9	11,7	11,0	15,1	20,2	16,8	108,0	100,4	104,8	105,0	92,7	100,3
1999	18,3	10,9	12,3	15,6	20,2	16,9	109,3	102,6	103,3	109,8	93,0	102,1
2000	17,8	11,2	13,1	15,2	19,1	16,4	114,1	103,4	112,4	110,4	97,3	105,2
2001	17,0	10,8	12,1	14,8	19,5	16,2	111,7	101,9	100,4	107,9	102,4	105,5
2002	16,7	10,8	13,5	14,4	19,5	16,1	115,6	102,9	107,2	109,3	110,7	110,0
2003	17,3	10,7	17,0	15,2	20,5	16,8	121,5	104,9	115,0	113,2	118,1	115,4
2004	16,7	10,7	12,4	15,9	20,1	16,6	126,5	109,4	117,9	117,1	122,4	119,8
2005	16,6	10,4	12,3	15,1	19,8	16,3	127,6	112,6	114,0	118,6	125,3	122,0
2006	15,8	10,0	12,0	15,6	19,7	16,1	131,7	117,6	119,4	122,8	132,7	127,5
2007	16,9	10,3	11,1	15,8	20,5	16,6	131,3	116,8	121,9	123,2	127,6	125,4
2008	17,1	9,9	14,0	16,8	20,4	16,8	135,1	119,0	120,6	125,6	132,9	129,0
2009	17,6	10,6	14,2	16,8	21,1	17,2	131,5	119,5	130,7	127,2	130,8	127,9
2010	17,7	9,9	13,4	16,9	21,5	17,2	134,7	120,4	127,5	129,2	135,9	131,0
2011	17,3	10,6	15,3	16,6	21,6	17,3	127,9	118,2	121,7	125,3	129,9	126,0
2012	16,8	9,9	14,6	16,5	21,7	17,0	125,2	116,3	117,2	124,9	131,1	125,3
2013	17,1	10	13,7	16,9	..	14,6 *	122,8	114,9	117,0	121,7	..	119,6 *
2014	17,1	9,9	13,0	15,9	22,3	17,2	123,4	111,8	112,2	121,6	130,5	123,0
2015	16,9	10,4	14,2	16,5	23,7	17,9	127,0	109,9	107,2	118,4	128,0	121,7
2016	16,2	10,4	15,3	16,1	24,5	18,0	130,9	102,9	108,6	120,6	128,6	121,7
2017	15,9	10,7	14,3	15,6	23,5	17,6	128,8	100,3	107,3	116,6	123,9	118,3
2018	16,2	10,3	13,9	16,1	23,9	17,9	129,2	94,6	106,3	115,2	122,6	116,6
2019	..	10,7	..	15,0	24,6	15,0 **	..	91,8	..	114,1	119,6	111,4 **

1) Suomi/Finland 1974–1985: Ikä 31.12./Ålder 31 december/Age at 31 December. 1986–: ikä toimenpidepäivänä/åldern på åtgärdsdagen/age at date of procedure.

2) Islanti/Island/Iceland 1984–1995: Ikä 31.12./Ålder 31 december/Age at 31 December. 1996–: ikä toimenpidepäivänä/åldern på åtgärdsdagen/age at date of procedure.

* Ruotsin vuoden 2013 tietoja ei ole saatavilla. - Information för Sverige år 2013 finns inte. - Swedish data for 2013 is not available.

** Tanskan ja Islannin vuoden 2019 tietoja ei ole saatavilla. - Information för Danmark och Island år 2019 finns inte. - Danish and Icelandic data for 2019 is not available.

Liitetaulukko 4e. Raskaudenkeskeytykset ja elävänä syntyneet ikäryhmittäin tuhatta naista kohden Pohjoismaissa 1974–2019 (35–39-vuotiaat)

Bilagetabell 4e. Aborter samt levande födda åldersvis per 1000 kvinnor i Norden 1974–2019 (35–39 år)

Appendix table 4e. Induced abortions and live births in the Nordic countries according to age per 1000 women 1974–2019 (35–39 years)

35–39 Raskaudenkeskeytykset/Aborter/Induced abortions per 1 000

Elävänä syntyneet/Levande födda/Live births per 1 000

	Tanska	Suomi ¹⁾	Islanti ²⁾	Norja	Ruotsi	Yhteensä	Tanska	Suomi	Islanti	Norja	Ruotsi	Yhteensä	
	Danmark	Finland ¹⁾	Island ²⁾	Norge	Sverige	Total	Danmark	Finland	Island	Norge	Sverige	Total	
	Denmark	Finland ¹⁾	Iceland ²⁾	Norway	Sweden	Total	Denmark	Finland	Iceland	Norway	Sweden	Total	
1974	23,0	19,5	1974	20,2	22,8	47,1	27,0	22,4	22,9
1975	24,3	17,1	14,5	..	1975	18,2	24,2	48,7	23,8	20,4	21,5
1976	22,2	15,8	9,7	15,5	14,8	16,8	1976	18,0	24,8	42,0	23,2	20,6	21,5
1977	21,4	13,4	9,4	15,8	13,8	15,8	1977	16,4	25,6	43,7	20,8	20,4	20,9
1978	19,0	11,7	9,6	13,8	15,3	15,1	1978	16,6	26,4	39,2	21,6	21,0	21,4
1979	18,1	10,4	11,6	12,2	17,7	15,3	1979	16,0	27,6	42,6	21,4	23,4	22,4
1980	17,8	10,3	8,8	11,4	17,7	15,1	1980	15,6	27,6	46,3	21,0	23,8	22,4
1981	16,5	9,9	8,9	11,3	16,5	14,2	1981	14,8	28,4	43,9	20,8	24,2	22,5
1982	15,2	9,5	9,8	11,7	15,8	13,6	1982	15,2	29,2	36,5	21,4	25,0	23,1
1983	14,5	8,3	9,1	10,7	15,2	12,7	1983	15,0	31,8	37,5	22,0	26,0	24,2
1984	14,5	8,8	8,8	10,7	15,1	12,7	1984	17,4	32,4	38,1	22,0	28,2	25,7
1985	13,3	9,1	9,0	10,3	14,7	12,3	1985	18,4	32,4	36,2	22,8	30,6	27,0
1986	13,3	8,6	9,8	10,4	14,8	12,2	1986	20,2	31,2	33,8	22,8	32,4	27,8
1987	13,5	8,1	8,4	10,1	15,6	12,3	1987	21,8	31,4	38,6	25,0	33,4	29,0
1988	13,5	7,9	7,9	9,8	15,7	12,2	1988	23,4	33,8	43,3	27,6	36,8	31,6
1989	13,4	7,8	7,5	10,2	15,4	12,1	1989	25,4	33,6	46,3	29,6	39,0	33,1
1990	12,2	7,4	9,7	10,0	15,5	11,8	1990	27,4	37,2	50,1	31,8	41,6	35,7
1991	11,8	7,6	6,5	9,8	14,4	11,3	1991	29,6	37,2	52,2	34,2	43,0	37,2
1992	11,8	7,2	8,5	9,8	14,9	11,4	1992	31,8	38,8	52,2	35,0	44,0	38,5
1993	11,4	6,9	9,5	9,7	14,6	11,1	1993	33,4	38,4	52,3	37,0	43,4	38,9
1994	11,6	6,4	9,1	9,7	14,4	11,0	1994	36,8	41,0	53,3	38,8	43,1	40,5
1995	12,5	6,6	8,8	8,9	14,5	11,1	1995	38,4	42,0	50,2	40,4	40,6	40,5
1996	13,2	7,1	10,2	9,2	14,8	11,6	1996	38,2	43,2	55,4	41,8	38,9	40,5
1997	12,8	7,1	10,8	9,5	15,2	11,7	1997	41,0	44,2	49,6	42,6	37,7	41,0
1998	12,8	7,7	9,5	9,6	15,4	11,9	1998	41,6	43,8	49,8	43,2	40,3	42,0
1999	13,6	7,7	9,1	10,2	15,1	12,1	1999	43,8	46,4	52,6	44,2	41,4	43,7
2000	12,9	7,9	8,7	10,8	15,0	12,1	2000	44,4	46,2	50,4	45,2	43,1	44,6
2001	13,4	7,6	9,8	10,2	14,8	12,0	2001	44,9	47,6	54,0	45,6	45,4	45,9
2002	13,3	7,7	7,8	9,8	15,5	12,2	2002	46,0	47,9	54,6	44,1	47,3	46,6
2003	13,4	8	10,2	10,8	15,7	12,6	2003	46,4	48,2	48,9	47,5	51,1	48,7
2004	12,9	8	9,5	11,4	15,9	12,7	2004	47,6	51,3	55,9	49,1	52,9	50,6
2005	13,2	7,9	8,0	11,0	16,0	12,7	2005	49,4	51,2	58,4	48,6	55,7	52,0
2006	12,4	7,9	9,2	11,0	15,7	12,4	2006	51,9	52,9	62,5	51,9	59,8	55,1
2007	13,2	7,6	10,0	11,1	16,0	12,7	2007	55,7	53,8	60,0	54,1	60,3	56,7
2008	13,5	7,5	10,2	11,6	16,5	13,1	2008	57,4	55,6	67,1	56,1	63,7	59,2
2009	13,6	7,3	10,2	11,4	16,1	12,9	2009	56,9	56,5	67,7	58,3	64,1	59,9
2010	13,3	7,8	11,4	11,7	16,3	13,1	2010	59,2	58,7	73,7	58,2	68,3	62,5
2011	12,9	7,6	10,2	11,3	16,6	12,9	2011	56,0	58,9	63,6	58,4	66,4	61,0
2012	13,1	7,4	9,2	11,6	15,8	12,7	2012	56,2	60,0	66,1	58,8	66,1	61,2
2013	12,8	7,7	10,3	11,1	..	10,6 *	2013	54,8	59,3	65,8	57,3	..	57,2 *
2014	11,8	7,3	10,5	11,4	16,7	12,6	2014	56,7	58,4	64,7	59,0	66,8	61,3
2015	12,0	7,2	10,3	11,3	17,0	12,7	2015	57,9	57,1	61,5	60,6	67,3	61,7
2016	11,3	7,6	11,2	10,8	17,9	12,9	2016	62,0	56,2	59,7	59,7	69,9	63,2
2017	11,9	7,8	10,6	11,0	17,2	12,8	2017	60,7	54,2	57,2	57,0	67,8	61,2
2018	12,1	7,2	13,5	11,2	17,3	12,9	2018	61,4	53,3	59,0	55,6	66,6	60,4
2019	..	7,5	..	11,1	18,2	13,5 **	2019	..	51,8	..	57,1	66,0	59,9 **

1) Suomi/Finland 1974–1985: Ikä 31.12./Ålder 31 december/Age at 31 December. 1986–: ikä toimenpidepäivänä/åldern på åtgärdsdagen/age at date of procedure.

2) Islanti/Island/Iceland 1984–1995: Ikä 31.12./Ålder 31 december/Age at 31 December. 1996–: ikä toimenpidepäivänä/åldern på åtgärdsdagen/age at date of procedure.

* Ruotsin vuoden 2013 tietoja ei ole saatavilla. - Information för Sverige år 2013 finns inte. - Swedish data for 2013 is not available.

** Tanskan ja Islannin vuoden 2019 tietoja ei ole saatavilla. - Information för Danmark och Island år 2019 finns inte. - Danish and Icelandic data for 2019 is not available.

Liitetaulukko 4f. Raskaudenkeskeytykset ja elävänä syntyneet ikäryhmittäin tuhatta naista kohden Pohjoismaissa 1974–2019 (40 vuotta täyttäneet)
 Bilagetabell 4f. Aborter samt levande födda åldersvis per 1000 kvinnor i Norden 1974–2019 (40 år eller över)
 Appendix table 4f. Induced abortions and live births in the Nordic countries according to age per 1000 women 1974–2019 (40 years and over)

40–	Raskaudenkeskeytykset/Aborter/Induced abortions per 1 000						Elävänä syntyneet/Levande födda/Live births per 1 000						
	Tanska Danmark Denmark	Suomi ¹⁾ Finland ¹⁾ Finland ¹⁾	Islanti ²⁾ Island ²⁾ Iceland ²⁾	Norja Norge Norway	Ruotsi Sverige Sweden	Yhteensä Total	Tanska Danmark Denmark	Suomi Finland Finland	Islanti Island Iceland	Norja Norge Norway	Ruotsi Sverige Sweden	Yhteensä Total	
1974	11,2	14,8	1974	3,8	5,8	13,5	7,1	4,4	5,1
1975	11,5	13,2	8,2	..	1975	3,2	6,0	14,3	5,6	3,8	4,6
1976	11,1	11,8	8,3	..	1976	3,2	5,8	14,1	5,2	3,6	4,4
1977	9,8	10,3	8,7	..	1977	2,8	5,8	13,0	4,6	3,6	4,2
1978	9,4	9,9	8,9	..	1978	2,4	5,6	10,5	4,8	3,6	4,0
1979	9,1	9,1	..	8,3	11,2	..	1979	2,6	6,2	8,7	4,2	4,2	4,3
1980	8,9	8,2	..	7,6	11,2	..	1980	2,4	6,2	8,7	4,3	4,2	4,3
1981	8,8	7,9	..	7,0	9,9	..	1981	2,4	6,0	8,1	4,1	4,4	4,3
1982	8,2	6,9	6,6	6,7	9,9	8,3	1982	2,2	6,8	11,2	4,0	4,4	4,4
1983	7,5	5,4	6,6	6,6	9,1	7,5	1983	2,4	6,8	10,8	3,9	4,6	4,5
1984	7,3	5,4	5,9	6,0	8,8	7,3	1984	2,2	6,8	7,2	4,2	5,0	4,6
1985	6,7	5,1	5,9	5,2	8,8	6,9	1985	2,8	6,8	6,5	4,3	5,2	4,8
1986	6,1	4,8	5,2	5,4	8,4	6,6	1986	3,2	6,4	6,8	4,2	5,4	4,9
1987	6,1	5,7	5,4	4,9	8,2	6,6	1987	3,0	7,0	8,7	4,2	5,6	5,1
1988	6,0	5,1	3,7	4,7	8,4	6,4	1988	3,2	7,0	8,1	4,7	6,0	5,4
1989	5,6	5,0	4,2	4,4	8,4	6,3	1989	3,6	7,0	9,7	4,5	6,4	5,6
1990	5,3	4,7	5,2	4,0	8,1	6,0	1990	3,8	7,8	7,2	4,9	7,2	6,2
1991	5,2	4,4	5,9	3,9	7,6	5,7	1991	4,2	7,4	10,5	5,3	7,4	6,4
1992	4,8	3,9	5,5	4,2	7,7	5,5	1992	4,4	8,0	10,2	5,5	7,6	6,7
1993	4,8	3,4	5,3	4,1	7,3	5,2	1993	5,0	7,6	12,0	5,9	7,6	6,8
1994	4,8	3,2	4,3	4,5	7,0	5,1	1994	5,2	7,8	10,1	5,9	7,4	6,8
1995	4,8	3,0	4,2	4,8	6,8	5,1	1995	5,4	8,4	9,1	6,3	7,1	6,9
1996	5,1	2,9	4,9	3,7	6,5	4,8	1996	5,6	8,2	8,9	6,7	7,1	7,0
1997	5,0	2,9	5,1	3,8	6,5	4,8	1997	5,9	8,6	9,8	7,1	7,1	7,2
1998	5,5	3,0	4,3	3,6	6,7	5,0	1998	6,2	9,2	10,9	7,1	7,3	7,5
1999	5,1	2,9	3,8	4,1	6,4	4,9	1999	6,2	9,4	8,3	7,2	7,5	7,6
2000	5,3	3,0	4,6	4,0	6,5	4,9	2000	6,9	9,4	10,9	7,5	7,7	7,9
2001	5,0	3,3	4,8	3,9	6,4	4,9	2001	7,1	9,6	10,2	7,3	8,2	8,1
2002	4,9	3,3	4,5	4,0	6,8	5,0	2002	7,5	9,8	10,7	8,0	8,9	8,6
2003	5,7	2,9	5,0	4,3	7,4	5,4	2003	8,1	10,6	12,0	8,1	9,6	9,2
2004	5,5	3,2	5,4	4,4	7,6	5,5	2004	7,9	11,0	11,7	8,3	10,7	9,7
2005	5,6	3,4	4,3	4,2	7,9	5,7	2005	8,6	10,7	11,6	9,1	10,5	9,8
2006	5,9	3,3	3,9	4,6	7,5	5,7	2006	9,0	11,4	11,4	9,3	11,3	10,4
2007	5,5	3,0	2,8	4,5	7,4	5,5	2007	9,6	11,9	11,2	10,2	11,6	10,9
2008	5,5	3,2	6,1	4,9	7,7	5,7	2008	10,0	11,9	14,4	10,3	12,1	11,3
2009	5,8	3,0	6,2	5,1	7,5	5,7	2009	10,1	12,4	15,5	10,8	12,4	11,6
2010	5,8	3,1	4,0	4,7	7,9	5,8	2010	10,2	12,2	14,3	11,5	13,1	12,0
2011	5,6	3,1	3,8	4,7	8,3	5,9	2011	10,5	12,9	15,6	11,5	13,3	12,2
2012	5,8	3,1	4,3	4,6	8,0	5,8	2012	10,9	13,3	15,8	11,2	13,6	12,5
2013	5,9	3,1	5,1	4,8	..	4,7 *	2013	11,3	13,2	17,3	11,2	..	12,0 *
2014	5,6	3,2	2,8	4,6	7,9	5,8	2014	11,6	13,3	14,7	12,0	14,6	13,1
2015	5,6	3,3	5,7	4,7	8,2	6,0	2015	11,8	12,9	14,3	12,0	14,1	12,9
2016	5,1	3,1	5,5	4,6	8,3	5,8	2016	12,2	15,1	16,2	12,6	15,1	13,9
2017	5,1	3,5	6,5	4,3	7,8	5,7	2017	13,1	14,2	14,9	12,6	16,2	14,4
2018	5,4	3,0	5,0	4,6	8,1	5,8	2018	13,5	13,4	14,6	12,0	15,4	13,9
2019	..	3,0	..	4,6	8,7	6,2 **	2019	..	13,2	..	13,1	16,6	14,8 **

1) Suomi/Finland 1974–1985: Ikä 31.12./Ålder 31 december/Age at 31 December. 1986–: ikä toimenpidepäivänä/åldern på åtgärdsdagen/age at date of procedure.
 2) Islanti/Island/Iceland 1984–1995: Ikä 31.12./Ålder 31 december/Age at 31 December. 1996–: ikä toimenpidepäivänä/åldern på åtgärdsdagen/age at date of procedure.

* Ruotsin vuoden 2013 tietoja ei ole saatavilla. - Information för Sverige år 2013 finns inte. - Swedish data for 2013 is not available.

** Tanskan ja Islannin vuoden 2019 tietoja ei ole saatavilla. - Information för Danmark och Island år 2019 finns inte. - Danish and Icelandic data for 2019 is not available.

Liitetaulukko 5. Raskaudenkeskeytykset Pohjoismaissa raskauden keston mukaan 1974–2019 (viikkoja)
 Bilagetabell 5. Aborter i Norden efter graviditetslängden 1974–2019 (veckor)
 Appendix table 5. Induced abortions in the Nordic countries according to gestational age 1974–2019 (weeks)

Tanska/Danmark/Denmark					Suomi/Finland					Ruotsi/Sverige/Sweden							
%					%					%							
	0–8	9–12	13–16	17–	Ei tietoa Ingen uppgift Unknown		0–8	9–12	13–16	17–	Ei tietoa Ingen uppgift Unknown		0–8	9–12	13–16	17–	Ei tietoa Ingen uppgift Unknown
1974	46,0	52,0	2,0	..	0,0	1974	28,9	58,0	9,7	1,3	2,1	1974	100,0
1975	43,6	53,4	0,9	0,6	1,5	1975	28,9	56,6	11,4	1,6	1,5	1975	36,2	56,8	5,3	1,7	0,0
1976	43,5	53,2	0,9	0,7	1,7	1976	29,4	56,7	9,7	1,5	2,7	1976	37,6	56,0	4,7	1,6	0,0
1977	42,8	54,5	0,7	0,8	1,2	1977	30,8	55,8	9,0	1,0	3,4	1977	40,7	53,3	4,3	1,7	0,0
1978	42,3	54,9	0,8	0,7	1,3	1978	33,3	56,9	8,5	1,0	0,3	1978	38,7	55,6	4,1	1,6	0,0
1979	37,8	58,8	0,9	0,9	1,5	1979	42,0	51,6	4,9	1,4	0,1	1979	37,1	57,4	4,0	1,5	0,0
1980	37,6	59,3	0,9	1,4	0,8	1980	59,1	36,3	3,1	1,4	0,1	1980	100,0
1981	35,2	62,1	0,9	1,3	0,6	1981	58,9	36,7	3,0	1,4	0,0	1981	100,0
1982	34,2	63,3	0,8	1,4	0,4	1982	57,9	37,5	2,9	1,4	0,3	1982	100,0
1983	36,8	60,7	0,8	1,3	0,5	1983	57,9	37,9	2,5	1,6	0,0	1983	45,9	49,9	2,9	1,3	0,0
1984	37,0	60,4	0,8	1,5	0,4	1984	57,3	37,6	3,2	1,9	0,0	1984	44,2	51,3	3,2	1,3	0,0
1985	37,9	59,7	0,7	1,4	0,4	1985	54,5	40,8	3,0	1,7	0,0	1985	42,9	52,8	3,0	1,3	0,1
1986	39,1	58,4	0,8	1,3	0,4	1986	56,5	38,7	2,7	2,1	0,0	1986	40,1	55,3	3,3	1,3	0,0
1987	39,3	58,2	0,8	1,3	0,4	1987	54,5	40,4	2,9	2,0	0,1	1987	41,1	54,6	3,1	1,2	0,0
1988	40,9	56,7	0,7	1,3	0,4	1988	54,1	41,1	3,0	1,9	0,0	1988	40,1	55,8	3,0	1,2	0,0
1989	41,3	56,6	0,5	1,2	0,4	1989	54,1	40,8	3,1	2,1	0,0	1989	41,6	54,2	3,2	1,1	0,0
1990	39,7	58,0	0,7	1,1	0,5	1990	55,3	39,5	3,0	2,1	0,0	1990	41,1	54,7	3,1	1,1	0,0
1991	40,7	57,0	0,6	1,2	0,5	1991	58,2	36,7	3,2	1,9	0,0	1991	44,5	51,7	2,8	0,9	0,0
1992	41,1	56,5	0,6	1,4	0,4	1992	58,7	36,2	2,9	2,2	0,0	1992	47,3	48,7	2,8	1,1	0,2
1993	42,4	55,1	0,8	1,2	0,5	1993	60,7	34,4	2,9	1,9	0,0	1993	51,4	44,6	2,6	1,0	0,4
1994	45,1	52,6	0,6	1,2	0,5	1994	62,3	32,0	3,1	2,4	0,0	1994	54,5	41,4	2,7	1,1	0,4
1995	49,5	47,3	0,8	1,5	0,9	1995	61,9	32,6	3,3	2,1	0,0	1995	53,9	41,8	2,9	1,0	0,4
1996	100,0	1996	62,1	32,6	3,1	2,1	0,0	1996	55,1	40,5	3,0	1,0	0,4
1997	100,0	1997	64,0	30,9	3,1	1,9	0,0	1997	59,2	36,6	2,7	1,0	0,6
1998	51,7	45,2	1,5	1,5	0,2	1998	65,1	29,9	3,0	2,0	0,0	1998	62,8	32,6	2,9	1,1	0,5
1999	55,7	41,1	1,7	1,4	0,1	1999	65,4	29,3	3,4	1,9	0,0	1999	65,1	30,5	2,9	1,1	0,3
2000	58,3	38,3	1,8	1,5	0,1	2000	65,9	28,3	3,8	2,0	0,0	2000	66,1	29,1	3,2	1,2	0,4
2001	59,1	37,0	2,1	1,7	0,1	2001	70,5	23,8	3,6	2,1	0,0	2001	66,7	28,5	3,1	1,2	0,4
2002	61,2	35,0	1,9	1,7	0,2	2002	71,7	22,3	3,8	2,2	0,0	2002	66,7	28,4	3,2	1,3	0,4
2003	63,1	33,4	2,0	1,5	0,1	2003	73,6	20,5	3,5	2,3	0,0	2003	68,8	26,2	3,2	1,4	0,3
2004	65,4	31,1	2,0	1,4	0,1	2004	73,8	19,9	4,4	1,9	0,0	2004	70,9	24,1	3,1	1,5	0,4
2005	65,8	30,6	2,4	1,2	0,0	2005	74,9	18,7	4,1	2,3	0,0	2005	72,2	22,8	3,2	1,5	0,5
2006	67,8	28,1	2,4	1,6	0,0	2006	75,1	18,4	4,1	2,3	0,1	2006	72,6	22,3	3,2	1,5	0,4
2007	67,0	28,6	2,9	1,5	0,0	2007	75,6	17,9	4,3	2,3	0,1	2007	74,2	20,6	3,2	1,6	0,4
2008	67,9	28,1	2,6	1,3	0,1	2008	75,3	18,3	4,2	2,3	0,0	2008	75,7	19,1	3,4	1,5	0,2
2009	71,3	24,7	2,4	1,5	0,0	2009	72,4	19,9	4,7	3,1	0,0	2009	77,7	17,0	3,3	1,6	0,4
2010	71,4	24,5	2,8	1,3	0,0	2010	70,7	21,4	5,0	2,9	0,0	2010	78,3	16,4	3,3	1,7	0,3
2011	72,7	23,3	2,7	1,3	0,0	2011	71,5	21,1	4,7	2,7	0,0	2011	78,8	15,8	3,4	1,7	0,3
2012	74,4	21,5	2,6	1,4	0,0	2012	72,8	19,3	4,8	3,1	0,0	2012	79,0	15,3	3,6	1,8	0,4
2013	75,1	21,1	2,5	1,3	0,0	2013	74,5	18,4	4,5	2,6	0,0	2013	100,0
2014	76,4	19,6	2,6	1,5	0,0	2014	75,6	17,0	4,7	2,6	0,0	2014	81,4	11,0 ¹⁾	5,4 ¹⁾	1,2 ¹⁾	1,0
2015	77,9	18,2	2,7	1,2	0,0	2015	75,7	16,4	4,8	3,0	0,0	2015	82,6	10,7	5,5	1,1	0,2
2016	78,4	17,2	2,8	1,5	0,0	2016	76,5	15,3	5,3	3,0	0,0	2016	83,3	10,2	5,4	1,0	0,1
2017	80,6	15,1	2,6	1,6	0,0	2017	77,6	15,1	4,6	2,7	0,0	2017	83,1	9,5	5,2	1,1	1,1
2018	81,5	14,5	2,7	1,3	0,0	2018	77,7	15,5	4,6	2,2	0,0	2018	84,5	9,2	5,1	1,1	0,1
2019	100,0	2019	77,9	15,5	4,0	2,6	0,0	2019	84,6	8,6	5,7	1,1	0,1

¹⁾ Vuodesta 2014 lähtien 9–11, 12–17 ja 18+ viikkoa/Sedan år 2014 9–11 veckor, 12-17 veckor och 18+ veckor/Since 2014 9–11, 12–17 and 18+ weeks.

Liitetaulukko 5. Raskaudenkeskeytykset Pohjoismaissa raskauden keston mukaan 1974–2019 (viikkoja)

Bilagetabell 5. Aborter i Norden efter graviditetslängden 1974–2019 (veckor)

Appendix table 5. Induced abortions in the Nordic countries according to gestational age 1974–2019 (weeks)

Islanti/Island/Iceland					Norja/Norge/Norway					
%					%					
Ei tietoa					Ei tietoa					
Ingen oppgift					Ingen oppgift					
Unknown					Unknown					
	0–8	9–12	13–16	17–		0–8	9–12	13–16	17–	
1976	50,3	44,6	3,3	0,3	1,6	1976
1977	46,7	49,1	1,8	0,7	1,8	1977
1978	58,9	35,4	1,3	1,5	2,9	1978
1979	52,0	39,9	3,1	1,3	3,8	1979	36,5	51,1	3,3	1,5
1980	45,3	43,6	3,1	1,1	6,9	1980	37,4	56,5	3,3	1,6
1981	45,6	44,1	2,2	0,5	7,7	1981	39,4	55,1	3,2	1,4
1982	48,9	44,7	1,8	0,5	4,1	1982	40,3	54,3	2,8	1,4
1983	50,8	44,1	3,2	0,9	1,0	1983	37,7	54,6	3,0	1,2
1984	56,5	39,2	1,7	1,1	1,5	1984	40,8	52,8	2,4	1,3
1985	56,6	38,6	2,3	1,8	0,7	1985	42,0	52,0	2,2	1,2
1986	58,4	39,0	1,5	1,0	0,1	1986	41,5	52,1	2,4	1,2
1987	50,1	46,1	1,2	2,2	0,4	1987	43,3	50,5	2,4	1,2
1988	47,3	49,3	2,1	1,3	0,0	1988	44,8	48,7	2,0	1,3
1989	49,6	45,6	2,2	2,6	0,0	1989	45,0	48,2	2,2	1,3
1990	55,3	42,5	1,1	1,1	0,0	1990	46,7	46,6	1,9	1,1
1991	54,0	41,6	2,1	1,9	0,4	1991	52,3	42,2	1,8	1,2
1992	52,0	44,1	1,6	1,8	0,5	1992	55,2	40,5	2,0	1,2
1993	60,9	34,9	2,0	2,0	0,2	1993	54,4	41,3	2,1	1,2
1994	60,5	33,7	2,7	2,8	0,4	1994	56,0	39,4	2,2	1,4
1995	57,2	38,7	2,0	1,3	0,9	1995
1996	59,6	35,5	2,2	1,8	0,9	1996
1997	61,2	35,2	1,2	1,9	0,5	1997
1998	68,9	27,4	1,8	2,0	-	1998
1999	68,2	27,4	1,6	2,7	0,1	1999	63,5	31,6	2,1	1,1
2000	100,0	2000	65,7	30,0	2,1	1,1
2001	100,0	2001	67,7	27,9	2,0	1,1
2002	100,0	2002	68,7	26,7	2,0	1,3
2003	76,8	20,9	1,2	1,2	0,0	2003	70,3	25,5	2,0	1,3
2004	66,3	28,5	2,3	2,3	0,8	2004	71,0	25,1	2,1	1,3
2005	64,1	31,0	3,2	1,5	0,2	2005	72,4	23,2	2,3	1,5
2006	64,9	28,7	3,7	1,5	1,2	2006	73,0	22,8	2,6	1,4
2007	69,5	23,6	4,5	1,4	1,0	2007	72,8	23,1	2,5	1,6
2008	66,6	26,9	4,5	0,7	1,3	2008	73,5	22,6	2,4	1,5
2009	69,2	21,8	4,0	0,9	4,1	2009	72,8	23,4	2,2	1,6
2010	71,8	21,4	4,6	1,0	1,2	2010	73,3	22,5	2,5	1,6
2011	75,4	19,0	4,0	1,2	0,4	2011	74,4	21,5	2,4	1,7
2012	75,0	20,0	3,2	1,7	0,1	2012	74,1	21,7	2,4	1,8
2013	73,4	20,5	4,7	1,3	0,1	2013	74,4	21,3	2,4	1,9
2014	70,5	23,9	4,1	1,6	0,0	2014	75,7	20,5	2,3	1,5
2015	75,4	18,0	4,4	2,2	0,0	2015	76,9	18,9	2,6	1,6
2016	82,5	12,6	3,9	1,0	0,0	2016	77,1	18,5	2,6	1,7
2017	80,9	14,1	3,5	1,3	0,2	2017	77,7	18,0	2,4	1,9
2018	79,3	14,6	5,4	0,7	0,0	2018	78,8	16,6	2,4	2,2
2019	100,0	2019	79,4	16,2	2,4	2,0

Liitetaulukko 6. Lääkkeellisesti tehdyt raskaudenkeskeytykset Pohjoismaissa 1993–2019, %
 Bilagetabell 6. Farmakologiska aborter i Norden 1993–2019, %
 Appendix table 6. Drug-induced abortions in the Nordic countries 1993–2019, %

	Tanska Danmark Denmark	Suomi Finland Finland	Islanti Island Iceland	Norja Norge Norway	Ruotsi Sverige Sweden
1993	-	-	-	-	4,9
1994	-	-	-	-	8,8
1995	-	-	-	-	11,0
1996	-	-	-	-	17,4
1997	0,7	-	-	-	24,8
1998	2,9	-	-	..	30,0
1999	9,8	-	-	..	33,6
2000	18,0	10,6	-	13,1	35,7
2001	21,1	29,1	-	17,6	38,0
2002	23,1	42,6	-	23,3	41,7
2003	31,5	51,4	-	32,1	45,9
2004	33,9	57,1	-	33,6	49,7
2005	36,6	64,1	-	37,6	53,6
2006	41,7	69,1	13,6	43,8	56,6
2007	43,6	73,2	22,1	47,4	61,4
2008	49,2	78,3	..	57,5	64,5
2009	53,3	84,3	54,4	68,6	68,7
2010	56,5	87,2	53,2	74,5	71,2
2011	59,8	89,5	54,9	78,7	75,2
2012	63,0	92,7	57,4	81,3	77,7
2013	64,8	94,0	55,0	82,8	..
2014	66,1	94,9	55,7	84,9	87,6
2015	70,5	96,0	67,1	86,9	90,4
2016	72,3	96,8	76,8	88,0	91,5
2017	77,4	97,4	75,3	89,0	92,3
2018	77,6	97,4	78,6	91,4	93,4
2019	..	97,7	..	92,7	94,2

.. = Ei tietoa / Ingen uppgift / No information

- = Menetelmä ei käytössä / Metoden används inte / Method not in use

Liitetaulukko 7. Elävänä syntyneiden lasten määrä Pohjoismaissa 1970–2019

Bilagetabell 7. Antalet levande födda barn i Norden 1970–2019

Appendix table 7. The number of live births in the Nordic countries 1970–2019

	N					Yhteensä Total		%					Yhteensä Total
	Tanska Denmark	Suomi Finland	Islanti Iceland	Norja Norway	Ruotsi Sweden			Tanska Denmark	Suomi Finland	Islanti Iceland	Norja Norway	Ruotsi Sweden	
1970	70 802	64 559	4 023	64 551	110 150	314 085	22,5	20,6	1,3	20,6	35,1	100,0	
1971	75 359	61 067	4 277	65 550	114 484	320 737	23,5	19,0	1,3	20,4	35,7	100,0	
1972	75 505	58 577	4 676	64 260	112 273	315 291	23,9	18,6	1,5	20,4	35,6	100,0	
1973	71 895	56 787	4 598	61 208	109 663	304 151	23,6	18,7	1,5	20,1	36,1	100,0	
1974	71 327	62 472	4 276	59 603	109 874	307 552	23,2	20,3	1,4	19,4	35,7	100,0	
1975	72 071	65 719	4 384	56 345	103 632	302 151	23,9	21,8	1,5	18,6	34,3	100,0	
1976	65 267	66 846	4 291	53 474	98 345	288 223	22,6	23,2	1,5	18,6	34,1	100,0	
1977	61 878	65 659	3 996	50 877	96 057	278 467	22,2	23,6	1,4	18,3	34,5	100,0	
1978	62 036	64 000	4 162	51 749	93 248	275 195	22,5	23,3	1,5	18,8	33,9	100,0	
1979	59 464	63 428	4 475	51 580	96 255	275 202	21,6	23,0	1,6	18,7	35,0	100,0	
1980	57 293	63 064	4 528	51 039	97 064	272 988	21,0	23,1	1,7	18,7	35,6	100,0	
1981	53 089	63 469	4 345	50 708	94 065	265 676	20,0	23,9	1,6	19,1	35,4	100,0	
1982	52 658	66 106	4 337	51 245	92 748	267 094	19,7	24,8	1,6	19,2	34,7	100,0	
1983	50 822	66 892	4 371	49 937	91 780	263 802	19,3	25,4	1,7	18,9	34,8	100,0	
1984	51 800	65 076	4 113	50 274	93 889	265 152	19,5	24,5	1,6	19,0	35,4	100,0	
1985	53 749	62 796	3 856	51 134	98 463	269 998	19,9	23,3	1,4	18,9	36,5	100,0	
1986	55 312	60 632	3 881	52 514	101 950	274 289	20,2	22,1	1,4	19,1	37,2	100,0	
1987	56 221	59 742	4 193	54 027	104 699	278 882	20,2	21,4	1,5	19,4	37,5	100,0	
1988	58 844	63 189	4 673	57 526	112 080	296 312	19,9	21,3	1,6	19,4	37,8	100,0	
1989	61 351	63 314	4 560	59 303	116 023	304 551	20,1	20,8	1,5	19,5	38,1	100,0	
1990	63 433	65 455	4 768	60 939	123 934	318 529	19,9	20,5	1,5	19,1	38,9	100,0	
1991	64 358	65 310	4 533	60 808	123 736	318 745	20,2	20,5	1,4	19,1	38,8	100,0	
1992	67 726	66 673	4 609	60 109	122 847	321 964	21,0	20,7	1,4	18,7	38,2	100,0	
1993	67 369	64 782	4 623	59 678	117 997	314 449	21,4	20,6	1,5	19,0	37,5	100,0	
1994	69 666	64 886	4 442	60 092	112 257	311 343	22,4	20,8	1,4	19,3	36,1	100,0	
1995	69 771	62 823	4 280	60 292	103 422	300 588	23,2	20,9	1,4	20,1	34,4	100,0	
1996	67 638	60 483	4 329	60 927	95 297	288 674	23,4	21,0	1,5	21,1	33,0	100,0	
1997	67 840	59 053	4 151	59 801	90 502	281 347	24,1	21,0	1,5	21,3	32,2	100,0	
1998	66 344	56 800	4 178	58 352	89 028	274 702	24,2	20,7	1,5	21,2	32,4	100,0	
1999	66 436	57 444	4 100	59 298	88 173	275 451	24,1	20,9	1,5	21,5	32,0	100,0	
2000	67 370	56 541	4 315	59 234	90 441	277 901	24,2	20,3	1,6	21,3	32,5	100,0	
2001	65 695	55 785	4 091	56 696	91 466	273 733	24,0	20,4	1,5	20,7	33,4	100,0	
2002	64 347	55 333	4 049	55 434	95 815	274 978	23,4	20,1	1,5	20,2	34,8	100,0	
2003	64 970	56 449	4 143	56 458	99 157	281 177	23,1	20,1	1,5	20,1	35,3	100,0	
2004	65 054	57 569	4 234	56 951	100 928	284 736	22,8	20,2	1,5	20,0	35,4	100,0	
2005	64 728	57 635	4 280	56 759	101 346	284 748	22,7	20,2	1,5	19,9	35,6	100,0	
2006	65 510	58 859	4 415	58 545	105 913	293 242	22,3	20,1	1,5	20,0	36,1	100,0	
2007	64 809	58 727	4 560	58 459	107 421	293 976	22,0	20,0	1,6	19,9	36,5	100,0	
2008	65 716	59 607	4 835	60 497	109 301	299 956	21,9	19,9	1,6	20,2	36,4	100,0	
2009	63 573	60 583	5 026	61 807	111 801	302 790	21,0	20,0	1,7	20,4	36,9	100,0	
2010	64 163	61 192	4 907	62 389	115 641	308 292	20,8	19,8	1,6	20,2	37,5	100,0	
2011	59 775	60 094	4 492	61 120	111 770	297 251	20,1	20,2	1,5	20,6	37,6	100,0	
2012	58 732	59 693	4 533	61 149	113 177	297 284	19,8	20,1	1,5	20,6	38,1	100,0	
2013	56 663	58 373	4 326	59 756	113 593	292 711	19,4	19,9	1,5	20,4	38,8	100,0	
2014	57 604	57 640	4 375	59 760	114 907	294 286	19,6	19,6	1,5	20,3	39,0	100,0	
2015	58 984	55 588	4 129	59 715	114 870	293 286	20,1	19,0	1,4	20,4	39,2	100,0	
2016	62 531	53 453	4 034	59 851	117 425	297 294	21,0	18,0	1,4	20,1	39,5	100,0	
2017	62 073	50 710	4 071	57 291	115 416	289 561	21,4	17,5	1,4	19,8	39,9	100,0	
2018	62 026	47 777	4 228	55 722	115 832	285 585	21,7	16,7	1,5	19,5	40,6	100,0	
2019	61 700	45 753	4 452	55 077	114 523	281 505	22,0	16,3	1,6	19,6	40,7	100,0	

Liitetaulukko 8. Yleinen hedelmällisyysluku1) Pohjoismaissa 1970–2019
 Bilagetabell 8. Allmänt fruktsamhetstal1) i Norden 1970–2019
 Appendix table 8. General fertility rate1) in the Nordic countries 1970–2019

	Tanska Danmark Denmark	Suomi Finland Finland	Islanti Island Iceland	Norja Norge Norway	Ruotsi Sverige Sweden	Yhteensä Totalt Total
1970	61,4	55,7	86,8	75,4	59,6	62,0
1971	65,2	52,4	90,7	76,4	62,1	63,2
1972	65,1	49,7	96,9	74,5	61,1	62,0
1973	61,6	47,8	93,3	70,6	59,8	59,6
1974	60,9	52,2	84,9	68,3	59,8	60,0
1975	61,3	54,6	85,1	64,1	56,3	58,7
1976	55,3	55,4	81,9	60,3	53,2	55,7
1977	52,0	54,3	75,2	56,9	51,6	53,5
1978	51,7	52,8	77,2	57,2	49,8	52,5
1979	49,0	52,2	81,7	56,4	50,8	52,0
1980	46,8	51,8	81,5	55,2	50,8	51,2
1981	42,9	51,8	77,0	54,1	48,8	49,4
1982	42,1	53,6	75,3	53,9	47,8	49,2
1983	40,3	53,8	74,6	51,8	47,0	48,1
1984	40,9	52,1	69,3	51,3	47,8	48,0
1985	42,2	50,1	64,2	51,4	49,8	48,5
1986	43,1	48,3	64,0	52,0	51,1	49,0
1987	43,5	47,5	67,8	52,7	52,1	49,4
1988	45,3	50,3	73,6	55,4	55,4	52,2
1989	47,1	50,5	70,7	56,6	56,8	53,3
1990	48,5	52,0	73,2	57,8	60,3	55,5
1991	49,0	51,8	68,5	57,3	60,0	55,3
1992	51,6	52,6	68,7	56,3	59,7	55,8
1993	51,4	50,9	68,5	55,6	57,4	54,4
1994	53,4	50,9	65,3	55,9	54,7	53,9
1995	53,8	49,5	62,5	56,1	50,7	52,3
1996	52,4	48,0	62,8	56,9	47,1	50,5
1997	52,7	47,3	59,9	56,0	45,1	49,5
1998	52,0	46,0	59,7	54,7	44,7	48,7
1999	52,5	46,9	57,9	55,6	44,5	49,1
2000	53,5	46,4	60,2	55,5	45,6	49,6
2001	52,4	46,1	56,5	53,1	46,0	49,0
2002	51,5	46,1	55,8	51,9	48,1	49,2
2003	52,1	47,4	57,0	52,6	49,5	50,3
2004	52,5	48,9	58,0	52,9	50,2	51,1
2005	52,3	48,9	58,2	52,6	49,9	50,9
2006	53,0	50,1	59,0	53,9	51,9	52,2
2007	52,3	50,1	59,9	53,5	49,7	51,2
2008	52,8	50,9	61,9	54,8	52,3	52,7
2009	50,8	51,7	64,1	55,4	53,2	52,9
2010	51,1	52,3	63,2	54,9	54,4	53,5
2011	47,5	51,5	58,2	53,1	52,4	51,4
2012	46,6	51,3	58,9	52,4	52,9	51,2
2013	45,0	50,3	56,1	50,7	53,0	50,3
2014	45,7	49,9	56,5	50,2	53,6	50,5
2015	46,7	48,3	53,1	49,9	53,5	50,3
2016	49,5	46,6	51,5	49,8	54,4	50,8
2017	49,1	44,4	51,0	47,6	53,1	49,4
2018	49,1	42,0	51,6	46,2	52,9	48,6
2019	48,7	40,3	53,1	45,6	51,9	47,7

1) Yleinen hedelmällisyysluku: elävänä syntyneiden lasten määrä tuhatta 15–49-vuotiaista naisista kohden.

Allmänt fruktsamhetstal: antalet levande födda barn per 1000 kvinnor i åldersgrupp 15–49 år.
 The general fertility rate: the number of live births per 1000 women aged 15–49 years.

Liitetaulukko 9. Kokonaishedelmällisyysluku1) Pohjoismaissa 1960–2019

Bilagetabell 9. Summerad fruktsamhetstal1) i Norden 1960–2019

Appendix table 9. Total fertility rate1) in the Nordic countries 1960–2019

	Tanska Danmark Denmark	Suomi Finland Finland	Islanti Island Iceland	Norja Norge Norway	Ruotsi Sverige Sweden
1960	2,57	2,72	4,27	2,91	2,20
1961	2,55	2,71	3,88	2,94	2,23
1962	2,55	2,68	3,98	2,91	2,26
1963	2,64	2,68	3,98	2,93	2,34
1964	2,60	2,59	3,86	2,98	2,48
1965	2,61	2,47	3,71	2,94	2,42
1966	2,61	2,41	3,58	2,90	2,36
1967	2,35	2,32	3,28	2,81	2,27
1968	2,12	2,14	3,07	2,75	2,07
1969	2,00	1,93	2,99	2,69	1,93
1970	1,95	1,82	2,81	2,50	1,92
1971	2,04	1,68	2,92	2,49	1,96
1972	2,03	1,58	3,09	2,38	1,91
1973	1,92	1,49	2,95	2,23	1,86
1974	1,90	1,61	2,66	2,13	1,87
1975	1,92	1,68	2,65	1,98	1,77
1976	1,75	1,70	2,52	1,86	1,68
1977	1,66	1,68	2,31	1,75	1,64
1978	1,67	1,64	2,35	1,77	1,60
1979	1,60	1,64	2,49	1,75	1,66
1980	1,55	1,63	2,48	1,72	1,68
1981	1,44	1,64	2,33	1,70	1,63
1982	1,43	1,71	2,26	1,71	1,62
1983	1,38	1,74	2,24	1,66	1,61
1984	1,40	1,69	2,08	1,66	1,66
1985	1,45	1,65	1,93	1,68	1,74
1986	1,48	1,60	1,93	1,71	1,80
1987	1,50	1,59	2,07	1,75	1,84
1988	1,56	1,69	2,27	1,84	1,96
1989	1,62	1,71	2,20	1,89	2,01
1990	1,67	1,78	2,31	1,93	2,13
1991	1,68	1,79	2,18	1,92	2,11
1992	1,76	1,85	2,21	1,88	2,09
1993	1,75	1,81	2,22	1,86	1,99
1994	1,81	1,85	2,14	1,86	1,88
1995	1,81	1,81	2,08	1,87	1,73
1996	1,75	1,76	2,12	1,89	1,60
1997	1,76	1,75	2,04	1,86	1,52
1998	1,73	1,70	2,05	1,81	1,50
1999	1,74	1,74	1,99	1,84	1,50
2000	1,77	1,73	2,08	1,85	1,54
2001	1,74	1,73	1,95	1,78	1,57
2002	1,73	1,72	1,93	1,75	1,65
2003	1,77	1,76	1,99	1,80	1,72
2004	1,80	1,80	2,03	1,83	1,75
2005	1,82	1,80	2,05	1,84	1,77
2006	1,86	1,84	2,07	1,90	1,85
2007	1,87	1,83	2,09	1,90	1,88
2008	1,91	1,85	2,14	1,96	1,91
2009	1,86	1,86	2,22	1,98	1,94
2010	1,89	1,87	2,20	1,95	1,98
2011	1,77	1,83	2,02	1,88	1,90
2012	1,75	1,81	2,04	1,85	1,90
2013	1,69	1,76	1,93	1,78	1,89
2014	1,71	1,71	1,93	1,76	1,88
2015	1,73	1,65	1,81	1,73	1,85
2016	1,81	1,57	1,75	1,71	1,86
2017	1,77	1,49	1,71	1,62	1,79
2018	1,75	1,41	1,71	1,56	1,76
2019	1,71	1,35	1,75	1,53	1,72

1) Kokonaishedelmällisyysluku on laskennallinen elävänä syntyneiden määrä, jonka nainen synnyttää koko hedelmällisyyskautenaan (15–49-v.) edellyttäen, ettei kukaan heistä kuole ennen tämän kauden päättymistä ja että kyseisen vuoden ikäryhmittäiset hedelmällisyysluvut ovat voimassa koko hedelmällisyyskauden.

Summerad fruktsamhet är det kalkylerade antalet levande födda barn som en kvinna föder under hela sin fruktsamma period (15–49 år) förutsatt att ingen av dem dör före periodens slut och att fruktsamhetstalen efter åldersgrupp för året i fråga är i kraft under hela perioden.

The total fertility rate is the imputed number of live births experienced by a woman during her fertile period (15–49 years) assuming that mortality rate is zero during this period and that the age-specific fertility rates for the year in question are valid throughout the reproductive period.