



Kotihoito 2020

Yli puolella säännöllisen kotihoidon asiakkaista palvelujen käyttö on päivittäistä

PÄÄLÖYDÖKSET

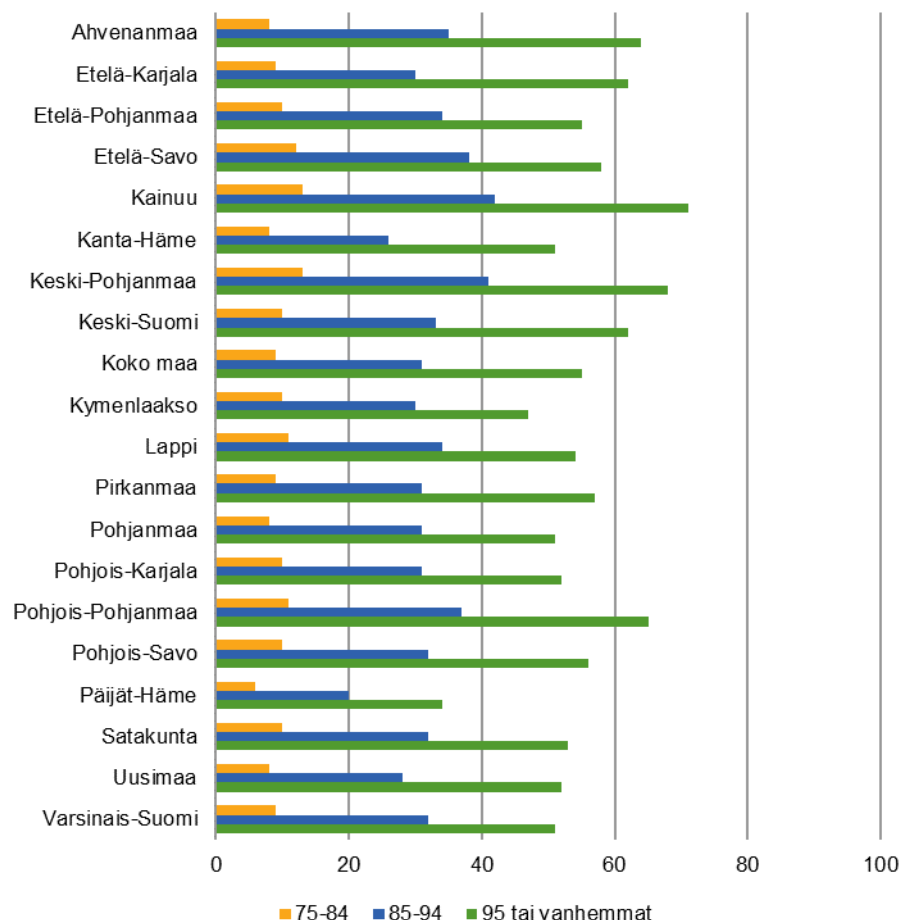
- Kotihoidon asiakkaista lähes puolet (43 %) ovat paljon palveluja käyttäviä.
- Kotihoidon asiakkailla toteutui 40 miljoonaa käyntiä.
- Säännöllisen kotihoidon asiakkaiden osuus väestöstä on suurinta Kainuussa ja pienin Päijät-Hämeessä.
- Yli puolet säännöllisen kotihoidon asiakkaista saa palvelua päivittäin.

Vuonna 2020 kotihoidon asiakkaita oli noin 208 000. Kotihoidon asiakkaista 55 % sai kotihoidon palveluja säännöllisesti ja 43 % oli paljon palveluja käyttäviä, ns. intensiivisiä kotihoidon asiakkaista.

Säännöllisen kotihoidon palveluja saavien asiakkaiden osuus vaihtelee maakunnittain. 85–94-vuotiaiden ikäryhmässä keskimäärin noin 31 % ikäryhmän väestöstä sai säännöllisen kotihoidon palveluita, Päijät-Hämeessä osuus oli 20 % ja Kainuussa 42 %. 95 vuotta täyttäneistä säännöllisen kotihoidon palveluja sai 55 % ikäryhmän väestöstä, Kainuussa osuus oli korkein (71 %). (Kuvio 1.)

Yli puolella (59 %) säännöllisen kotihoidon asiakkaista oli vähintään yksi kotihoidon käynti päivässä. 18 %:lla asiakkaista kotihoidon käyntejä oli päivässä kolme tai enemmän. (Taulukko 4.)

Kuvio 1. Säännöllisen kotihoidon asiakkaiden %-osuus ikäryhmän väestöstä maakunnittain



Sanna-Mari Saukkonen
etunimi.sukunimi@thl.fi

Kaisa Mölläri
etunimi.sukunimi@thl.fi

Tuuli Puroharju
etunimi.sukunimi@thl.fi

Tämän vuoden tilastossa huomioitavaa:

Kotihoidon tilastoraportti tuotetaan toista kertaa Hilmo-tiedonkeruun määrittelyn mukaisista Avohilmo-rekisterin kotihoidon tiedoista.

Kotihoito tarkoittaa tässä raportissa kotihoidon, kotisairaanhoidon, kotipalvelun ja kotisairaalan kokonaisuutta.

Säännöllisen kotihoidon asiakkaaksi tilastoidaan henkilö, jolla on tilastovuoden aikana, 60 vuorokauden ajanjaksolla toteutunut kotihoidon kotikäynti vähintään kuutena päivänä.

Intensiiviseksi eli paljon palveluja käyttäväksi asiakkaaksi tilastoidaan henkilö, jolla on tilastovuoden aikana ollut vähintään yksi 14 vuorokauden mittainen jakso, jonka aikana on toteutunut vähintään 28 kotihoidon kotikäyntiä.

Kotihoito

Tässä tilastoraportissa kotihoitoa tarkastellaan kokonaisuutena, joka sisältää kotihoidoksi, kotisairaanhoidoksi, kotipalveluksi ja kotisairaaloiminnaksi kirjatun toiminnan. Tilastoraportissa kotihoidon asiakkaita tarkastellaan kokonaisuutena, säännöllistä kotihoitoa saavien asiakkaiden osuutena sekä paljon palveluja käyttävien asiakkaiden osalta.

Kotihoidon asiakkaat

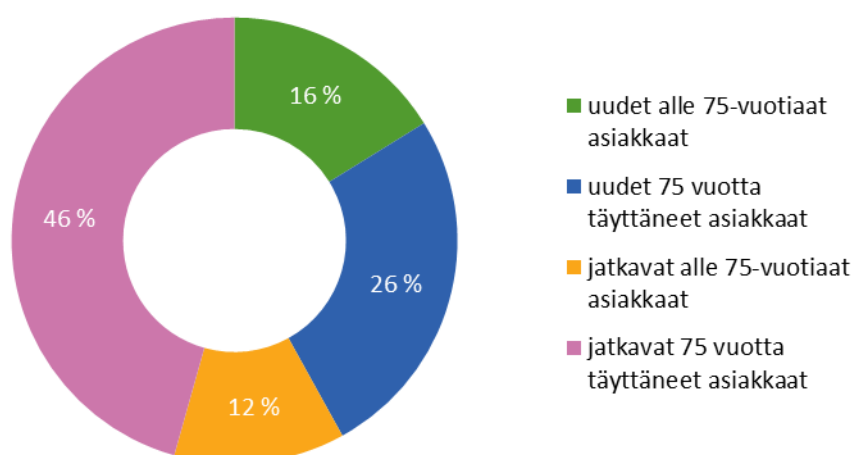
Vuonna 2020 kotihoidon asiakkaita oli 208 180 ja 199 840 vuonna 2019. Kotihoidon asiakkaalla oli vuoden aikana vähintään yksi kotihoidon kotikäynti vuoden aikana. Kotihoidon asiakkaista 71 % oli 75 vuotta täyttäneitä ja 39 % 85 vuotta täyttäneitä vuonna 2020. (Taulukko 1.)

Taulukko 1. Kotihoidon asiakkaat 2019–2020

Ikäluokka	2019	2020
0-17	785	1 064
18-64	21 984	23 218
65-74	34 386	35 220
75-84	64 036	67 615
85-94	69 570	71 394
95 tai vanhemmat	9 079	9 669
Kaikki ikäluokat	199 840	208 180

Hieman alle puolet (46 %) kotihoidon asiakkaista oli 75 vuotta täyttäneitä henkilöitä, jotka olivat olleet kotihoidon asiakkaita jo edeltävänä vuonna. Uusia kotihoidon asiakkaita vuonna 2020 oli 42 % kaikista asiakkaista. (Kuvio 2.)

Kuvio 2. Kotihoidon uudet ja jo edellisenä vuonna kotihoidon asiakkaina olleet alle 75-vuotiaat ja 75 vuotta täyttäneet asiakkaat vuonna 2020



Kotihoidon käynnit

Kotihoidossa toteutui 39,7 miljoonaa käyntiä vuonna 2020. Vuonna 2019 käyntejä oli 38,7 miljoonaa. Kotihoidon käynneiksi on tilastoitu mukaan kotihoidon, kotisairaanhoidon, kotipalvelun ja kotisairaalakäynnit. Puolet kotihoidon käynneistä tehtiin 85 vuotta täyttäneille. (Taulukko 2.)

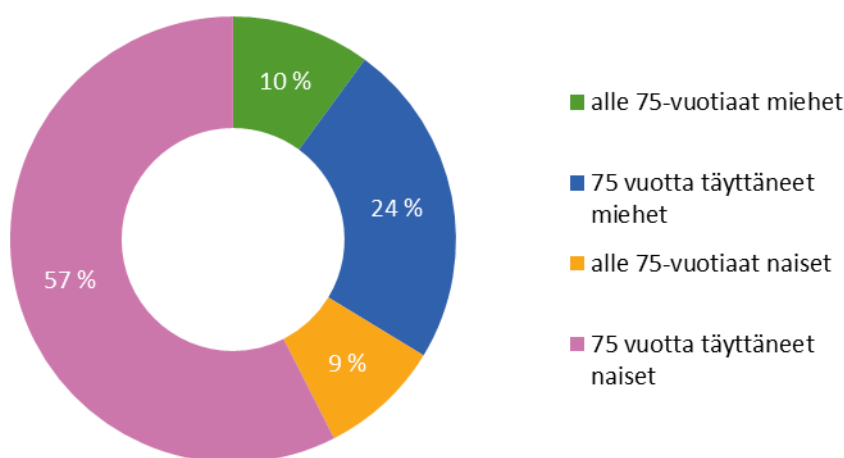
Valtaosa kotihoidon käynneistä on ammattihenkilön käyntejä asiakkaan luona kotona. Lisäksi kotihoidon käyntejä toteutuu esim. vastaanottokäyntinä, puhelinyhteydessä tai sähköisen yhteyden välityksellä. Näitä käyntejä oli 2,6 miljoonaa, eli 6 % kaikista kotihoidon käynneistä vuonna 2020.

Taulukko 2. Kotihoidon käynnit 2019–2020

Ikäluokka	2019	2020
0-17	8 937	10 644
18-64	2 043 158	2 094 574
65-74	5 402 215	5 391 130
75-84	11 492 408	11 936 633
85-94	17 141 861	17 351 238
95 tai vanhemmat	2 628 712	2 913 978
Kaikki ikäluokat	38 717 291	39 698 197

Kaikista kotihoidon käynneistä yli puolet (57 %) toteutui 75 vuotta täyttäneille naisille. Kolmasosa (34 %) kotihoidon käynneistä toteutui miehille vuonna 2020. (Kuvio 3).

Kuvio 3. Kotihoidon käynnit sukupuolittain alle 75-vuotiailla ja 75 vuotta täyttäneillä



Säännöllinen kotihoito

Tässä tilastossa säännöllisen kotihoidon asiakkaaksi on tilastoitu kotihoidon asiakkaat, joilla oli tilastovuonna kahden kuukauden ajanjaksolla kotihoidon kotikäynti vähintään kuutena päivänä.

Säännöllisen kotihoidon asiakkaat

Säännöllisen kotihoidon palveluja sai vuonna 2020 yhteensä hieman yli 115 000 asiakasta. Eniten säännöllisiä kotihoidon palveluja saavia oli ikäryhmässä 85–94-vuotiaat, noin 45 000 asiakasta. Asiakkaista 62 % oli naisia. (Taulukko 3.)

Taulukko 3. Säännöllisen kotihoidon asiakkaat 2019–2020

Ikäluokka	2019			2020		
	Mies	Nainen	Sukupuolet yhteensä	Mies	Nainen	Sukupuolet yhteensä
0-17	71	45	116	81	48	129
18-64	5 063	4 886	9 949	5 051	4 734	9 785
65-74	9 435	8 860	18 295	9 309	8 417	17 726
75-84	13 481	22 318	35 799	14 212	22 297	36 509
85-94	13 109	31 805	44 914	13 381	31 538	44 919
95 tai vanhemmat	1 193	4 672	5 865	1 272	4 977	6 249
Kaikki ikäluokat	42 352	72 586	114 938	43 306	72 011	115 317

Säännöllisen kotihoidon palveluja saavien asiakkaiden määrissä on eroja maakunnittain. 85–94-vuotiaiden ikäryhmässä keskimäärin noin 31 % ikäryhmän väestöstä sai säännöllisen kotihoidon palveluita, Päijät-Hämeessä osuus oli 20 % ja Kainuussa 42 %. 95 vuotta täyttäneistä säännöllisen kotihoidon palveluja sai 55 % ikäryhmän väestöstä. Osuus oli korkein Kainuussa, missä 71 % 95 vuotta täyttäneistä sai säännöllisen kotihoidon palveluja. (Kuvio 1.)

Yli puolella (59 %) säännöllisen kotihoidon asiakkaista oli vähintään yksi kotihoidon käynti päivässä. 18 % asiakkaista kotihoidon käyntejä oli päivässä kolme tai enemmän. (Taulukko 4.)

Taulukko 4. Säännöllisen kotihoidon asiakkaiden käyntitaajuus 2019–2020

Käyntitaajuus	2019	2020
Käynti harvemmin kuin kerran viikossa	9 521	8 743
1–2 käyntiä viikossa	17 770	17 547
3–6 käyntiä viikossa	20 452	21 219
1 käynti päivässä	23 729	24 579
2 käyntiä päivässä	23 693	22 699
Vähintään 3 käyntiä päivässä	19 773	20 530
Yhteensä	114 938	115 317

Paljon palveluja käyttäneet kotihoidon asiakkaat

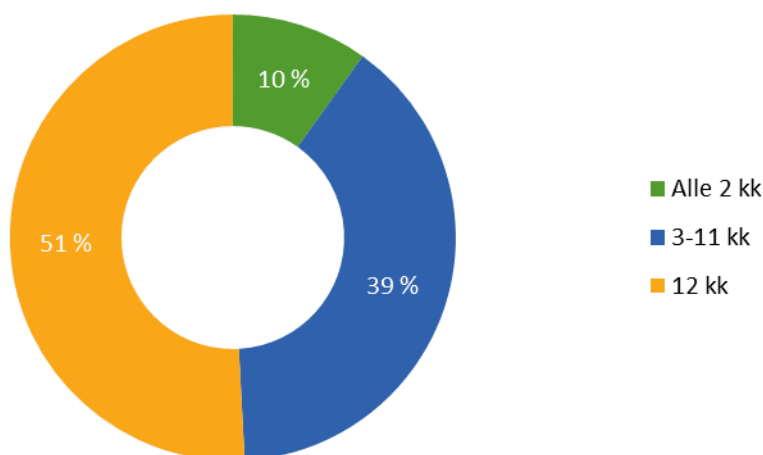
Paljon palveluja käyttäneillä kotihoidon asiakkailla kotihoidon palvelujen käyttö on ollut säännöllistä. Lisäksi heillä on ollut vähintään yksi intensiivinen, eli paljon palveluja sisältänyt kotihoidon jakso.

77 %:lla säännöllisen kotihoidon asiakkaista käyttävät paljon kotihoidon palveluja. Näillä paljon palveluja käyttävillä asiakkailla oli tilastovuoden aikana vähintään yksi kahden viikon mittainen jakso, jonka aikana toteutui vähintään 28 käyntiä. Eniten paljon palveluja käyttäneitä asiakkaita oli 85–94-vuotiaiden ikäryhmässä. (Taulukko 5.)

Taulukko 5. Paljon palveluja käyttäneet kotihoidon asiakkaat 2019–2020

Ikäluokka	2019			2020		
	Mies	Nainen	Sukupuolet yhteensä	Mies	Nainen	Sukupuolet yhteensä
0-17	25	29	54	28	24	52
18-64	3 281	2 738	6 019	3 263	2 663	5 926
65-74	6 780	6 429	13 209	6 647	6 133	12 780
75-84	10 007	17 343	27 350	10 363	17 337	27 700
85-94	10 381	26 610	36 991	10 483	26 201	36 684
95 tai vanhemmat	996	4 012	5 008	1 031	4 307	5 338
Kaikki ikäluokat	31 470	57 161	88 631	31 815	56 665	88 480

Puolella (51 %) paljon kotihoidon palveluja käyttävillä asiakkailla kotihoidon hoitajakso oli koko vuoden mittainen. Vain 10 %:lla paljon kotihoidon palveluja käyttävistä asiakkaista kotihoidon käyntijakso oli alle 2 kuukauden mittainen. (Kuvio 4.)

Kuvio 4. Kotihoidon paljon palveluja käyttävien asiakkaiden kotihoidon käyntijakson pituus

Taustaa

Kotihoidon tilastoraportti pohjautuu nyt toista kertaa ajantasaisesti kertyvään Avohilmo-tiedonkeruun mukaiseen aineistoon. Aikaisemmin kotihoidon tiedot kerättiin marras-kuulta, jolloin tiedot koskivat tilastovuoden yhden kuukauden tilannetta ja palvelujen käyttöä. Kotihoidon jatkuvuus ja ominaispiirre tulee kattavammin esille koko vuoden tietojen tarkastelussa. Vuositason aineistosta pystytään nyt näkemään, että valtaosalla koti-hoidon asiakkaista kotihoito on säännöllistä, mutta peräti 42 % asiakkaista on uusia.

Paljon palveluja käyttäviin säännöllisiin kotihoidon asiakkaisiin kohdistuu 97 % kaikista kotihoidon käynneistä. Paljon palveluja käyttävien asiakkaiden osuus kaikista kotihoidon asiakkaista on kuitenkin vain 42 %.

Kotihoidon tiedot saadaan valtakunnallisesti kattavasti. Tietojen aluetason tarkastelussa on kuitenkin huomioitava laatuselosteessa kuvatut alueelliset puutteet aineistossa.

Käsitteet ja määritelmät

Jatkava kotihoidon asiakas: Kotihoidon asiakas, joka on ollut kotihoidon asiakkaana myös tarkasteltavaa kalenterivuotta edeltävänä vuonna.

Kotihoidon asiakas: Asiakkaalla on toteutunut tarkasteltava kalenterivuonna vähintään yksi kotihoidon kotikäynti.

Kotihoidon kotikäynti: Kotihoidon ammattihenkilön käynti asiakkaan luona tämän kotona tai kotia vastaavassa paikassa.

Kotihoidon muu kuin kotikäynti: Muutoin kuin asiakkaan kotona toteutuneet kotihoidon kontaktit, esim. vastaanottokäyntinä, puhelinyhteydessä tai sähköisen yhteyden välityksellä

Kotihoito: kotiin annettava sosiaali- ja terveydenhuollon yhteinen palvelu, jossa asiakkaalle tai hänen perheelleen annetaan sekä sairaanhoitoa ja lääkinnällistä kuntoutusta että henkilökohtaista arjen käytännön toimiin liittyvää huolen pitoa tai apua. Kotihoito kattaa sisällöltään sekä kotipalvelun että kotisairaanhoidon. Kotihoitoa annetaan sosiaalihuoltolain (1301/2014) että terveydenhuoltolain (1326/2010) perusteella. Kotihoito voi olla hoito- ja palvelusuunnitelman mukaista, säännöllistä palvelua tai tilapäistä

Kotipalvelu: palvelu, joka annetaan asiakkaalle kotona selviytymisen tueksi hänen kotonaan, asuinpaikassaan tai vastaavassa paikassa. Huom. Kotipalvelua annetaan henkilölle, joka tarvitsee apua päivittäisissä toiminnoissa. Kotipalvelu voi olla hoito- ja palvelusuunnitelman mukaista, säännöllistä palvelua tai tilapäistä.

Kotisairaala: lääkärijohtoista, hoitotiimin antamaa ympärivuorokautista kotona annettavaa hoitoa, joka korvaa sairaalahoidon = akuuttihoitoa rajoitetun ajan.

Kotisairaanhoido: kotisairaanhoido on hoito- ja palvelusuunnitelman mukaista tai tilapäistä potilaan asuinpaikassa, kotona tai siihen verrattavassa paikassa moniammatillisesti toteutettua terveyden ja sairaanhoidon palvelua terveydenhuoltolain (1326/2010) perusteella.

Käyntitaajuus kuvaa, kuinka usein asiakas saa kotihoidon palveluita kotiin. Käyntitaajuusluokat on laskettu keskiarvona koko kotihoidon jakson ajalle.

Paljon palveluja käyttävä kotihoidon asiakas: säännöllisen kotihoidon asiakas, jolla on tilastovuoden aikana ollut vähintään yksi 14 vuorokauden mittainen ns. intensiivinen jakso, jonka aikana on toteutunut vähintään 28 kotihoidon kotikäyntiä.

Säännöllisen kotihoidon asiakas: henkilö, jolla on tilastovuoden aikana, 60 vuorokauden ajanjaksolla toteutunut kotihoidon kotikäynti vähintään kuutena päivänä.

Uusi kotihoidon asiakas: On kotihoidon asiakas tarkasteltavana kalenterivuonna, mutta ei ole ollut tarkasteltavaa kalenterivuotta edeltävänä vuonna kotihoidon asiakas.

Uusi säännöllisen kotihoidon asiakas: On säännöllisen kotihoidon asiakas tarkasteltavana kalenterivuonna, ja ei ole ollut tarkasteltavaa kalenterivuotta edeltävänä vuonna säännöllisen kotihoidon asiakas.

Laatuseloste

Kotihoito

Kotihoitotilasto tuotettiin ensimmäistä kertaa vuonna 2020 vuosien 2018–2019 aineistosta. Kotihoitotilasto perustuu Hoitoilmoitusrekisterin (jatkossa Hilmo)-tiedonkeruun mukaisiin Avohilmo-rekisterin kotihoidon tietoihin. Tiedot perustuvat automaattisena tietopöimintana ja tiedonsiirtana sähköisistä asiakas-/potilastietojärjestelmistä toteutettuun ajantasaiseen Hilmo-ohjeistuksen mukaiseen tietotuotantoon.

Säännöllisen kotihoidon raportointi on nykyistä kotihoitotilastoa ennen perustunut erillistiedonkeruuna toteutettuun Kotihoidon laskennan tietoihin. Kotihoidon laskenta on perustunut yhden kuukauden, marraskuun mukaiseen seurantaan. Kotihoidon laskenta tehtiin viimeisen kerran vuoden 2018 tiedoista. Hilmo-tiedonkeruun kautta kerättävät ja raportoitavat Avohilmo-rekisterin kotihoitotilaston mukaiset tiedot korvaavat tietotuotannossa kotihoidon laskennan mukaisen raportoinnin. Kotihoitotilaston tiedot kattavat koko vuoden tiedot.

Tilastotietojen relevanssi

Kotihoitotilasto sisältää tietoja kotihoidon, kotisairaanhoidon, kotipalvelun ja kotisairaalan toiminnasta Hoitoilmoitusrekisterin tietojen pohjalta. Tilasto sisältää tietoja palvelun tuottajasta, väestön palvelujen käytöstä, kotihoidon asiakkaiden terveysongelmista, asiakkaan/potilaan kotikunnasta ja sukupuolesta, käynneistä ikäryhmittäin, palvelumuodotain ja yhteystavoittain, käyntisyistä, toimenpiteistä ja jatkohoidosta, lääkityksestä ja rokotuksista ([Avohilmo-opas](#), [Hilmo-opas](#)).

Tilasto on tarkoitettu toiminnan seurannan, arvioinnin, valvonnan ja ohjauksen tueksi terveydenhuollon ammattihenkilöille, hallintoviranomaisille, suunnittelijoille ja tutkijoille, jotka tarvitsevat ajantasaista tietoa terveyskeskusten palvelutuotannosta Suomessa. Tilaston pohjana olevan hoitoilmoitusrekisterin tietosisältöä ja tiedonkeruuta sekä raportointia kehitetään yhteistyössä tiedontuottajien ja käyttäjien kanssa.

Hoitoilmoitustietojen keruu perustuu [lakiin Terveyden ja hyvinvoinnin laitoksesta \(668/2008\)](#) sekä [lakiin sosiaali- ja terveydenhuollon asiakastietojen sähköisestä käsittelystä \(159/2007\)](#).

Menetelmäkuvaus

Kotihoitotilasto perustuu palveluntuottajilta saatuihin tietoihin, jotka poimituvat potilastietojärjestelmistä suoraan ammattilaisten tekemistä kirjauksista asiakkaiden tietoihin (Avohilmo-tiedot).

Uusia tietoja, päivityksiä ja muutoksi toimitettuihin tietueisiin vastaanotetaan Avohilmo-rekisteriin jatkuvasti. Ajantasainen tieto rekisterin tapahtumista on saatavilla [THL:n verkkosivuilla tietokantaraporteilta](#). Tämä tilastoraportti perustuu THL:lle 15.6.2021 mennessä tulleisiin kotihoidon tietoihin. Tilastoraportissa esitetään poiminta-ajankohdan mukainen tieto vuosien 2019 ja 2020 kotihoidon aineistosta.

Tilastossa käytetyt luokitukset sekä tiedonkeruun ohjeet on kuvattu [Hilmo-oppaassa](#) sekä [THL:n verkkosivuilla](#). Keskeiset käsitteet ja määritelmät kuvataan erikseen tilastoraportin tekstiosassa.

Tietojen kattavuus

Ajantasaisin Hilmo-tieto perusterveydenhuollon osalta on saatavilla THL:n verkkosivuilla tietokantaraporteilta ([tietokantaraportit](#)). Tilastoraportissa esitetään poiminta-ajankohdan mukainen tieto. Tämä tilastoraportti perustuu THL:lle 15.6.2021 mennessä Avohilmo-rekisteriin tulleisiin kotihoidon tietoihin.

Vuoden 2020 aineistossa ovat korjaantuneet vuonna 2019 olleet pääosin tietojärjestelmämuutosten teknisistä ongelmista johtuneet tietopuutteet. Vuoden 2020 tietopuutteet on kuvattu kohdassa Tilastovuoden 2020 erityiskysymykset.

Tietojen tarkkuus ja luotettavuus

Tilaston perusjoukko muodostuu kaikista niistä henkilöistä, joilla on toteutunut kotihoidon kotikäynti tarkasteluvuoden aikana. Perusterveydenhuollon järjestämisestä vastaava kunta on vastuussa myös tietojen toimittamisesta THL:ään silloin, kun palvelu ostetaan esimerkiksi yksityiseltä palveluntuottajalta.

Tietojen oikeellisuus on riippuvainen tiedonantajien toimittamien tietojen laadusta ja oikeellisuudesta. Tiedot toimitetaan THL:ään sähköisesti kerran vuorokaudessa tapahtuvalla automaattisella poiminnalla kotihoidon asiakas-/potilastietojärjestelmistä.

Tietojen laatua seurataan THL:ssä ja tietojen tuottajien toimesta [Avohilmon pikaraportilta](#), joka päivittyy päivittäin. Pikaraporteilta on tarkasteltavissa tietojen kattavuus ja laatu palveluntuottajittain ja palvelumuodoittain sekä käyntisyiden ja toimenpiteiden kirjaamiskattavuus.

Tiedonantajiin ja tietojärjestelmätoimittajiin ollaan yhteydessä, mikäli laadussa havaitaan puutteita. Tietojen korjaaminen tapahtuu aina tiedon tuottajan toimesta. Rekisteriin vastaanotetaan tietojen päivityksiä ja korjauksia. Ne on tilastoraportissa huomioitu 15.6.2021 mennessä tulleiden päivityksien osalta.

Tietojen ajantasaisuus ja oikea-aikaisuus

Tilastoraportti julkaistaan kun tietojen oletetaan olevan riittävän kattavalla tasolla ja sisältävän valtaosan palveluntuottajien korjauksista tilastovuoden tietoihin. Tietojen korjaaminen on kuitenkin mahdollista tämän jälkeenkin ja päivittyneet tiedot huomioidaan seuraavan vuoden tilastoraportissa.

Päivittäin päivittyvältä [Avohilmon pikaraportilta](#) on saatavilla tietoja kotihoidon tapahtumista. Kuukausittain päivittyvät [tietokantaraportit](#), eli tiivisteet ja kuutiot, mahdollistavat käyttäjän omat valinnat ja tiedonhaun rekisteriaineistosta. **Tiivisteillä** tarkoitetaan valmiiksi tehtyä koostetta aihealueen keskeisistä tiedoista. **Kuutiot** mahdollistavat tietojen monipuolisemman tarkastelun. Kotihoidon käyntitietoja voi tarkastella vuodesta 2014 alkaen alue-, palveluntuottaja- ja asiakasnäkökulmasta.

Perusterveydenhuollon avohoidon käyntisyistä ja toimenpiteistä on saatavilla kuukausittain päivittyvät [tietokantaraportit](#) sekä tilastoraportti käyntisyistä.

Tilasto- ja indikaattoripankki [Sotkanetistä](#) vuosittain päivittyviä tietoja on mahdollista tarkastella kunta, maakunta ja koko maan tasolla väestöön suhteutettuna ja absoluuttisina lukuina. Säännöllisen kotihoidon indikaattorit ovat jatkossa saatavilla Sotkanetissä.

Laajemmin aihekohtaisilla tilastoraporteilla raportoidaan vuosittain perusterveydenhuollon avohoidon käyntitietoja eri ammattiryhmissä ja palvelumuodoissa, käyntien syitä avohoidon käynneillä sekä terveyskeskuksien vuodeosastojen tietoja potilaista, hoitopäivistä ja -jaksoista. Tilastoraporttien tarkempi julkaisuaikataulu ilmenee [THL:n julkaisukalenterista](#).

Tilastovuoden 2020 erityiskysymykset

Avohilmo-rekisterissä on tietoja jokaisesta kotihoidoksi (sisältäen kotihoidon, kotisairaanhoidon, kotipalvelun ja kotisairaalan) kirjatusta tapahtumasta. Avohilmo-rekisteriin pohjautuva kotihoidon tietojen tarkastelu eroaa aikaisemman kotihoidon laskennan mukaisista tiedoista siten, että tiedot perustuvat koko vuoden tietoihin, kun Kotihoidon laskenta oli poikkileikkaustarkastelu kotihoidon marraskuun tiedoista.

Säännöllisen kotihoidon tarkastelu perustuu tässä käsillä olevassa kotihoitotilastossa toteutuneiden kotihoidon kotikäyntien tarkasteluun. Tilastoraportin käsitteet ja määrittelyt -osiossa on kuvattu laskennallinen peruste sille, milloin toteutuneisiin kotihoidon kotikäynteihin perustuen katsotaan asiakkaan täyttävän säännöllisen kotihoidon edellytykset. Kotihoitotilastossa ja Avohilmo-rekisteriin pohjautuvassa säännöllisen kotihoidon raportoinnissa käytettävä säännöllisen kotihoidon peruste eroaa Kotihoidon laskennassa käytetystä. Kotihoidon laskennassa säännöllinen asiakkuus perustui asiakkaalle kirjattuun

säännöllinen asiakas -statukseen tai marraskuun aikana minimikäyntien rajaehojen täytymiseen. Määritelmä- ja poimintaperuste-eroista huolimatta säännöllisen kotihoidon käsite on katsottu tärkeäksi säilyttää sen vakiintuneesta statuksesta johtuen. Säännöllisen asiakkuuden perusteiden erot on kuitenkin tärkeä huomioida tietojen käytössä. Kotihoidon laskennan mukaiset tiedot ja Avohilmo-rekisterin mukaiset kotihoidon tiedot eivät ole vertailukelpoisia.

Vuonna 2020 kotihoidon tiedot saatiin kaikista kunnista/terveyskeskuksista. Sen sijaan yhden lähinnä pienempien yksityisten kotihoidon tuottajien käytössä olevan tietojärjestelmän tietojen siirtymisessä Avohilmoon on ollut vuonna 2020 ongelmia ja tarkastelussa oleva aineisto on puutteellinen näiltä osin. Ajantasainen tieto kattavuudesta on saatavilla [THL:n tietokantaraporteilla](#).

Tunnistettuja puutteita vuoden 2020 aineistossa on seuraavien kuntien tiedoissa: Vantaa, Ylöjärvi ja Lempäälä. Vantaan säännöllisen kotihoidon asiakasmäärä laski 2019 vuonna aineistossa 1 400 asiakkaalla (-34 %). Edelleen aineistossa asiakasmäärä laski vuonna 2020 viidelläsadalla asiakkaalla (-19 %). Vastaavasti säännöllisen kotihoidon käyntien määrä on Vantaan aineistossa laskenut vuoden 2018 käyntimäärästä (747 000 käyntiä) alle 160 000 käyntiin vuonna 2020. Ylöjärven kotihoidon käyntimäärät ovat matalat viikoilla 12-49 ja puuttuvat kokonaan viikoilta 13-14, 17, 19-20, 22-27 ([Avohilmo: käynnit palveluntuottajittain -kuutioraportti](#), 10.8.2021). Lempäälän säännöllisen kotihoidon asiakasmäärä kasvoi vuoden 2020 aineistossa 1 874 asiakkaalla (+447 %) edellisvuoteen nähden. Tämä johtuu siitä, että kunnassa soitettiin vuonna 2020 vajaat 2000 kappaletta koronapuheluita ikäihmisille, ja nämä puhelut olivat virheellisesti tilastoitu osaksi kotihoitoa. Lempäälän kotihoidon käynnit ovat matalat/puuttuvat viikoilla 35-43 ([Avohilmo: käynnit palveluntuottajittain -kuutioraportti](#), 10.8.2021).



Hemvård 2020

Över hälften av den regelbundna hemvårdens klienter använder tjänsterna dagligen**CENTRALA RÖN**

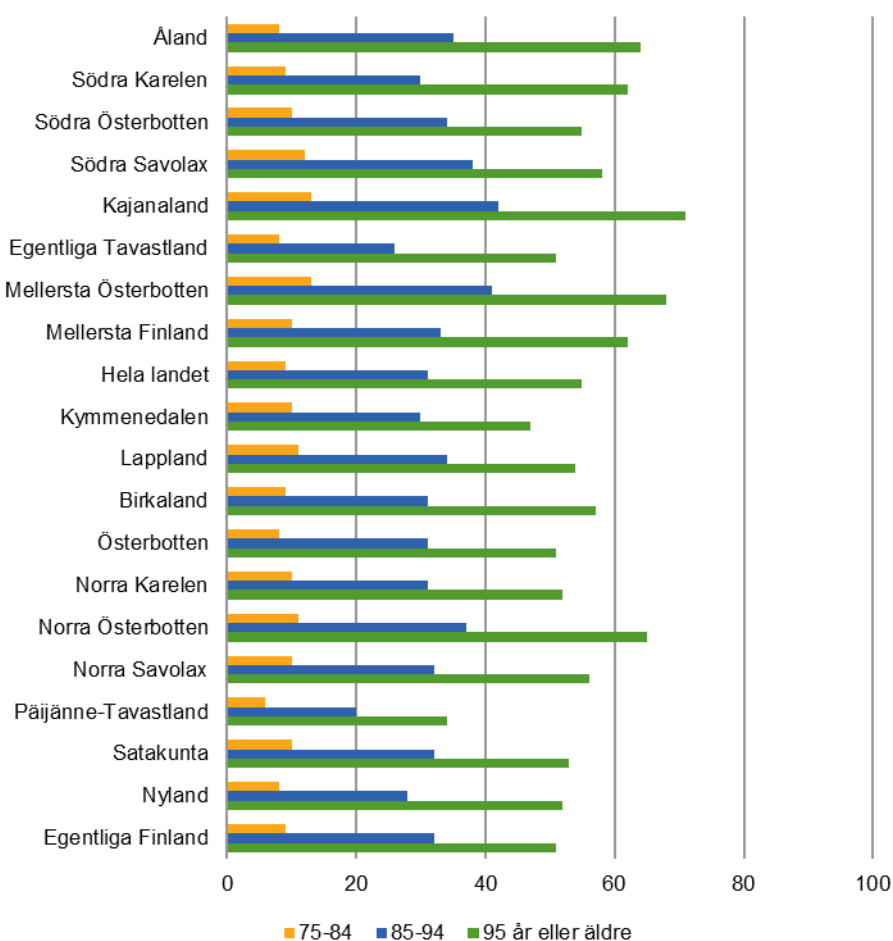
- Av hemvårdens klienter använde nästan hälften (43 %) tjänsterna ofta.
- Antalet besök på hemvård var 40 miljoner.
- Andelen av den regelbundna hemvårdens klienter i befolkningen är som störst i Kajanaaland och som minst i Päijänne-Tavastland.
- Över hälften av klienterna av den regelbundna hemvården hade minst ett hembesök per dag.

År 2020 hade hemvården 208 000 klienter. Av hemvårdens klienter använde 55 % hemvårdens tjänster regelbundet och 43 % använde dem ofta och var klienter för den s.k. intensiva hemvården.

Andelen klienter som får regelbundna hemvårdstjänster varierar landskapsvis. I åldersgruppen för 85–94-åringar fick i genomsnitt 31 % av populationen regelbundna hemvårdstjänster. I Päijänne-Tavastland var andelen 20 % och i Kajanaaland 42 %. I åldersgruppen för dem som fyllt 95 år fick 55 % av populationen regelbundna hemvårdstjänster. I Kajanaaland var andelen som högst och låg på 71 %. (Figur 1.)

Över hälften (59 %) av klienterna av den regelbundna hemvården hade minst ett hembesök per dag. Av klienterna hade 18 % tre eller flera hembesök per dag. (Tabell 4.)

Figur 1. Procentuell andel av den regelbundna hemvårdens klienter i åldersgruppens population



Sanna-Mari Saukkonen
fornamn.efternamn@thl.fi

Kaisa Mölläri
fornamn.efternamn@thl.fi

Tuuli Puroharju
fornamn.efternamn@thl.fi