



Korjaus 29.3.2023: Raportin tiedot ovat viitteellisiä vuosien 2000-2014 osalta. Lisätietoja laatuselosteen lopussa, kohdassa *Aineisto vuosilta 2000-2014*.

Terveys- ja sosiaalipalvelujen henkilöstö 2018

Tuleva sote-uudistus koskee 7,3 prosenttia työssäkäyvistä

PÄÄLÖYDÖKSET

- Vuonna 2018 työssä käyvästä väestöstä sosiaali- ja terveystalveissa työskenteli 16,8 prosenttia.
- Sosiaali- ja terveydenhuollon tuleva uudistus ei koske varhaiskasvatusta eikä tulevan HUS-yhtymän tehtäviä hoitavan Helsingin kaupungin henkilöstöä. Niinpä sote-uudistuksen myötä hyvinvointialueiden palvelukseen siirtyä kuntasektorin palveluksessa oleva muu terveys- ja sosiaalialan ammattihenkilöstö, eli arviolta 7,3 prosenttia työssäkäyvästä väestöstä.
- Terveys- ja sosiaalipalvelujen henkilöstöstä naisia oli vuonna 2018 noin 87,4 prosenttia.
- Vuonna 2018 terveys- ja sosiaalipalvelujen henkilöstöstä 4,9 prosenttia oli syntyperältään muita kuin suomalaisia. Ulkomaan kansalaisten osuus oli 2,2 prosenttia.
- Vuonna 2018 Suomessa terveyden tai sosiaalialan ammattioikeuden omaavia, alle 65-vuotiaita Suomen kansalaisia oli 406 800 mutta vuonna 2020 jo 427 400.
- Vuoden 2018 tilastoraportti käsittelee terveys- ja sosiaalialan ammattilaisia vuosilta 2000-2018* sekä entistä laajemmin terveys- ja sosiaalialan ammattioikeuden omaavia henkilöitä vuosilta 2005-2020.

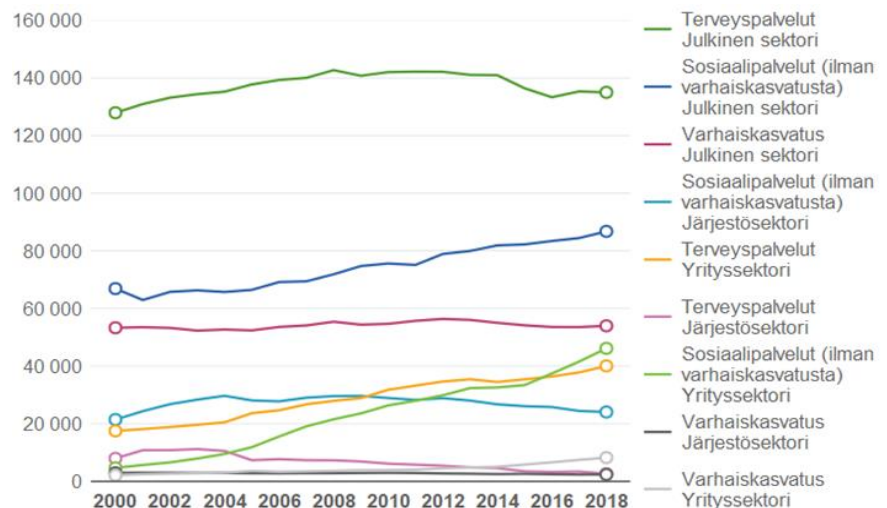
Terveys- ja sosiaalipalveluissa työskenteli vuoden 2018 lopussa yhteensä 399 492 henkilöä, joista 69,0 prosenttia työskenteli julkisella sektorilla (275 733 henkilöä). Yrityksissä työskenteli noin 23,7 prosenttia (94 511) ja järjestöissä 7,3 prosenttia (29 175). Kaikkiaan alalla työskenteli 338 775 alan ammattinimikkeillä toimivaa henkilöä. (Taulukot 3, 4)

Terveys- ja sosiaalipalveluissa henkilöstön määrä kasvoi nopeasti vuoteen 2010 asti, jonka jälkeen kasvu on hidastunut. Vuodesta 2010 henkilöstömäärä on kasvanut 7,3 prosenttia, terveydenhuollon palveluissa henkilöstö on jopa vähentynyt 1,2 prosenttia, sen sijaan sosiaalihuollon palveluissa lisääntynyt 15,1 prosenttia (Kuvio 1).*

Vuonna 2018 sosiaalipalvelujen henkilöstöstä (221 672 henkilöä) julkisella sektorilla työskenteli 63,5 prosenttia (140 740), kun vielä vuonna 2000 osuus oli 79,3 prosenttia*. Vanhusten ja vammaisten palveluissa henkilöstöstä (110 903) noin 59 prosenttia (65 489) työskenteli julkisella sektorilla ja yrityksissä 29,4 prosenttia (32 558). Varhaiskasvatuksen henkilöstöstä (64 657) noin 83,5 prosenttia (53 986) työskenteli julkisella sektorilla.** Sosiaalipalveluissa Pirkanmaalla, Päijät-Hämeessä ja Pohjois-Pohjanmaalla muiden kuin julkisen sektorin osuus oli keskimääräistä suurempi. (Kuviot 1 ja 3)

Terveyshpalveluissa yksityisten sektorin osuus henkilöstöstä on kasvanut, mutta vähemmän kuin sosiaalipalveluissa. Vuonna 2018 terveyshpalvelujen henkilöstöstä (177 747 henkilöä) julkisella sektorilla työskenteli 75,9 prosenttia (134 993), kun osuus oli 83,4 prosenttia vuonna 2000*. Terveystalvejen osalta erityisesti sairaala- ja kuntoutuslaitospalvelujen henkilöstöstä suurin osa eli 93,7 prosenttia (94 130) työskenteli julkisella sektorilla. Terveystalveissa Pirkanmaalla, Lapissa, Keski-Suomessa ja Uudellamaalla muiden kuin julkisen sektorin osuus oli keskimääräistä suurempi. (Kuviot 1 ja 4)

Kuvio 1. Terveys- ja sosiaalipalvelujen työllisten määrät julkisella ja yksityisellä sektorilla vuosina 2000–2018 *



Ari Virtanen

SOTE-henkilöstötiedot@thl.fi

*Tiedot raportissa ovat viitteellisiä vuosilta 2000–2014 lukuun ottamatta ammattioikeustietoja. Lisätietoja laatuselosteessa. (lisätty 29.3.2023)

** Vuoden 2013 lainsäädäntömuutoksen mukaan lasten päivähoito ei kuulu sosiaalipalveluihin vaan opetus- ja kulttuuriministeriön alaisuudessa olevan varhaiskasvatuksen palveluihin, mutta tässä raportissa lasten päivähoito luetaan vielä osaksi sosiaalipalveluja perustuen kansainväliseen toimialaluokitukseen ja yhdenmukaisesti THL:n keräämien sosiaalihuollon toimintatilastojen [varhaiskasvatusosion](#) kanssa.

Sisällysluettelo

1. Sosiaali- ja terveyspalvelujen henkilöstö – määrä kasvanut	3
1.1. Kaksi kolmesta työskentelee julkisella sektorilla	4
1.2. Yksityisten palvelujen osuus kasvoi nopeinten sosiaalipalveluissa	4
1.3. Terveyspalveluiden henkilöstöstä valtaosa julkisella sektorilla	4
2. Terveys- ja sosiaalipalvelujen ammateissa työskennelleet	5
3. Terveys- ja sosiaalipalvelujen henkilöstön keski-ikä ja sukupuolijakauma	6
4. Terveys- tai sosiaalialan koulutuksen saaneiden määrä kasvoi vuosina 2000–2018	7
4.1. Terveys- ja sosiaalialan koulutuksen saaneiden työllisyys	8
4.2. Terveys- ja sosiaalipalveluissa työskentelevät muut kuin terveys- ja sosiaalialan koulutuksen saaneet	8
5. Terveys- ja sosiaalipalvelujen ulkomaalaistaustainen henkilöstö	10
Ammatinharjoittamisoikeudet	10
6. Terveys- ja sosiaalialan ammatinharjoittamisoikeudet	10
7. Terveys- ja sosiaalialan henkilöstö alueittain	13
7.1. Terveys- ja sosiaalipalvelujen toimialalla työskentelevät työpaikan mukaan maakunnittain vuonna 2018	13
7.2. Terveyspalvelujen henkilöstö alueittain	15
7.3. Terveys- ja sosiaalialan ammattioikeudet haltijoiden asuinpaikan perusteella maakunnittain vuonna 2020	16
8. Suomalaiset terveydenhuollon ammattilaiset ulkomailla	18
Käsitteet ja määritelmät	20
Taustaa	20
Yleistä	20
Tilastokeskuksen työssäkäyntitilastoon liittyvät käsitteet	20
Valviran Terveiden- ja sosiaalihuollon ammattihenkilöiden keskusrekisterin luokitukset	25
Tilastokuutiot	26
Taulukoissa käytetyt symbolit	26
Laatuseloste (SVT)	27

Vuoden 2018 tilastoraportissa huomioitavaa

- Vuosien 2000-2014 tiedot ovat virheellisiä. Virheelliset tiedot eivät koske ammattioikeustietoja. Lisätietoja laatuselosteessa. (lisäys 29.3.2023)
- Terveys- ja sosiaalipalvelujen henkilöstö -tilastoa ei ole poikkeuksellisesti julkaistu neljään vuoteen johtuen tietojärjestelmä uudistusten aiheuttamista viiveistä
- Aineisto pohjautuu Tilastokeskuksen työssäkäyntitilastoon. Mukana ovat terveys- ja sosiaalipalvelujen toimialalla työskentelevät sekä terveys- ja hyvinvointialan koulutuksen saaneet laajennettuna muutamilla muilla koulutusaloilla, joilla on keskeinen rooli terveys- ja sosiaalipalveluissa.
- Aikaisemmin tilastoissa käytettyjä määritelmiä on tarkennettu tässä raportissa.
- Raportin Valviran myöntämiä terveys- ja sosiaalialan ammattioikeuksia omaavia henkilöitä koskevaa osuutta on tässä raportissa myös laajennettu.

1. Sosiaali- ja terveystalouden henkilöstö – määrä kasvanut

Terveys- ja sosiaalipalveluissa työskenteli vuoden 2018 lopussa yhteensä 399 492 henkilöä, joista sosiaalipalveluissa 221 675 henkilöä ja terveystalouden palveluissa 177 817 henkilöä. Henkilöstömäärä on kasvanut 2000-luvun alusta 29,1 prosenttia*. Henkilöstön määrä kasvoi nopeasti vuoteen 2010 asti, jonka jälkeen kasvu on hidastunut. Vuodesta 2010* henkilöstömäärä on kasvanut 7,3 prosenttia, terveydenhuollon palveluissa henkilöstö on vähentynyt 1,2 prosenttia sen sijaan sosiaalihuollon palveluissa lisääntynyt 15,1 prosenttia.

Sosiaalipalveluissa 2010-luvulla* eniten lisääntyi henkilöstö asumispalveluissa, vanhus ja vammaispalveluissa 45,2 prosenttia ja muissa sosiaalihuollon asumispalveluissa 32,8 prosenttia, sekä avopalveluissa, vanhusten ja vammaisten avopalveluissa (esimerkiksi kotipalvelut) 25,1 prosenttia ja muissa sosiaalihuollon avopalveluissa 32,1 prosenttia. Sosiaalipalvelujen osalta laitospalvelujen henkilöstö väheni kautta linjan. Terveystalouden henkilöstömäärä kasvoi vain muiden terveydenhuollon palveluluokassa (34,2 %), (Taulukko 1, Ammattitilastokuvio.)

Kaikkiaan työssäkävistä 16,8 prosenttia työskenteli terveys- ja sosiaalipalveluissa. Jos sosiaalipalvelujen luvuista vähennetään varhaiskasvatuksen osuus (joka siirrettiin vuodesta 2013 lähtien opetus- ja kulttuuriministeriön alaisuuteen), sosiaali- ja terveystalouden palveluissa työskenteli 334 835 henkilöä, mikä oli 14,1 prosenttia kaikista työssäkävistä. Ilman varhaiskasvatusta julkisen sektorin sosiaali- ja terveystalouden palvelujen henkilöstön osuus työssäkävistä oli 9,3 prosenttia (221 747 henkilöä). (Taulukko 1, Ammattitilastokuvio.)

Vuonna 2018 terveystalouden palveluissa (pääasiallisesti sairaaloissa) työskenteli 52,9 prosenttia palvelujen henkilöstöstä. Lääkäripalveluissa, (terveyskeskuksissa, yksityisissä lääkäripalveluissa ja hammashoidossa) työskenteli 35,7 prosenttia ja muissa terveydenhuoltopalveluissa (fysioterapia-, laboratorio- ja kuvantamispalvelut sekä sairaankuljetuspalvelut) työskenteli 11,3 prosenttia (Taulukko 1, Ammattitilastokuvio).

Taulukko 1. Terveystalouden ja sosiaalipalvelujen henkilöstö toimialojen mukaan 2000, 2005, 2010, 2014-2018 *

Ammatissa työskentelevät	2000	2005	2010	2014	2015	2016	2017	2018
Terveydenhuollon palvelut	156 148	169 603	179 969	180 607	175 405	173 279	176 777	177 817
Laitospalvelut	82 149	92 417	96 613	97 266	88 876	90 323	94 805	94 130
Lääkäri- ja hammaslääkäripalvelut	64 815	66 214	68 314	65 502	63 429	61 650	62 547	63 507
Muut terveydenhuoltopalvelut	9 184	10 972	15 042	17 839	23 100	21 306	19 425	20 180
Sosiaalihuollon palvelut	153 351	166 128	192 510	204 011	204 408	209 370	213 900	221 675
Vanhusten ja vammaisten palvelut	66 715	80 138	91 795	99 335	99 042	102 189	106 137	110 903
Vanhusten ja vammaisten laitospalvelut	26 676	26 064	34 904	34 842	34 220	34 260	33 458	34 026
Vanhusten ja vammaisten asumispalvelut	16 049	27 301	28 478	35 634	36 011	37 318	40 129	41 339
Vanhusten ja vammaisten avopalvelut	23 990	26 773	28 413	28 859	28 811	30 611	32 550	35 538
Lasten ja perheiden palvelut	73 759	66 150	71 791	71 786	71 135	71 603	72 463	73 773
Lasten laitokset ja ammatillinen perhehoito	14 493	7 018	10 211	9 140	8 482	8 916	9 063	9 116
Lasten päivähoito (=varhaiskasvatus)	59 266	59 132	61 580	62 646	62 653	62 687	63 400	64 657
Muut sosiaalihuollon palvelut	12 877	19 840	28 924	32 890	34 231	35 578	35 300	36 999
Muut sosiaalihuollon laitoshoidot	1 751	2 149	2 191	1 850	1 734	1 679	1 685	1 646
Muut sosiaalihuollon asumispalvelut	5	793	5 560	6 058	6 995	7 905	6 795	7 386
Muut sosiaalihuollon avopalvelut	11 121	16 898	21 173	24 982	25 502	25 994	26 820	27 967
Terveys- ja sosiaalihuolto yhteensä	309 499	335 731	372 479	384 618	379 813	382 649	390 677	399 492

* Tiedot raportissa ovat viitteellisiä vuosilta 2000–2014 lukuun ottamatta ammattioikeustietoja. Lisätietoja laatuselosteessa. (lisätty 29.3.2023)

Sosiaalipalveluissa suurin toimiala oli vanhusten ja vammaisten sosiaalipalvelut (vanhainkodit, hoitolaitokset, asumispalvelut ja tehostettu palveluasuminen, palvelukodit, sekä kotipalvelut, päivä- ja työtoiminta.), jonka osuus sosiaalihuollon henkilöstöstä oli 50,0 prosenttia. Toiseksi suurin toimiala oli lasten ja perheiden palvelut 33,3 prosentin osuudella (josta 87,6 % kuului varhaiskasvatukseen). Muiden sosiaalipalvelujen henkilöstön osuus oli 16,7 prosenttia. (Taulukko 1, Ammattitilastokuutio.)

1.1. Kaksi kolmesta työskentelee julkisella sektorilla

Terveys- ja sosiaalipalveluissa yksityisen sektorin (yritysten ja järjestöjen) henkilöstömäärän kasvu on ollut huomattavasti nopeampaa kuin julkisen sektorin henkilöstömäärä lisäys koko 2000-luvun ajan. Vuonna 2000 yritysten osuus sosiaali- ja terveyssektorin (mukaan luettuna varhaiskasvatus) palvelujen henkilöstöstä oli 8 prosenttia ja järjestöjen osuus 10,6 prosenttia.* Osuus oli kääntynyt toisinpäin vuonna 2018, jolloin yritysten osuus henkilöstöstä oli kasvanut 23,7 prosenttiin ja järjestöjen osuus vähentynyt 7,3 prosenttiin. (Kuvio 1, Taulukko 2, Ammattitilastokuutio.)

1.2. Yksityisten palvelujen osuus kasvoi nopeinten sosiaalipalveluissa

Sosiaalipalveluissa yksityisen sektorin (yritysten ja järjestöjen) henkilöstömäärän kasvu on ollut erityisen nopeaa: kun yritysten osuus sosiaalipalvelujen henkilöstöstä oli 4,5 prosenttia vuonna 2000* se oli jo 24,6 prosenttia vuonna 2018. Samaan aikaan järjestöjen osuus oli pudonnut 16,1 prosentista 12,0 prosenttiin. Erityisesti Vanhusten ja vammaisten palveluissa yritysten osuus on tänä aikana noussut 5,7 prosentista 29,4 prosenttiin. Lasten päivähoidossa (so. varhaiskasvatuksessa) yritysten osuus on noussut 3,6 prosentista 12,8 prosenttiin. (Kuvio 1, Taulukko 2 ja Ammattitilastokuutio.)

Taulukko 2. Terveys- ja sosiaalipalvelujen henkilöstö toimialojen ja työnantajien oikeudellisen aseman mukaan 2000, 2005, 2010, 2014–2018 Error! Bookmark not defined.

Ammatissa työskentelevät		2000	2005	2010	2014	2015	2016	2017	2018
Terveyspalvelut	Julkinen	127 921	137 746	142 012	140 963	136 420	133 309	135 310	134 993
	Yksityinen	17 538	23 689	31 796	34 501	35 424	36 413	37 817	40 076
	Järjestö	7 999	7 367	6 160	4 619	3 486	3 271	3 413	2 678
Sosiaalipalvelut (ilman varhaiskasvatusta)	Julkinen	66 891	66 461	75 615	81 899	82 235	83 420	84 442	86 754
	Yksityinen	4 714	11 879	26 375	32 604	33 411	37 433	41 582	46 175
	Järjestö	21 472	28 108	28 940	26 741	26 103	25 810	24 457	24 086
Varhaiskasvatus	Julkinen	53 311	52 399	54 675	55 029	54 162	53 585	53 541	53 986
	Yksityinen	2 113	3 649	3 906	5 066	5 853	6 623	7 482	8 260
	Järjestö	2 989	2 822	2 999	2 551	2 638	2 479	2 377	2 411

1.3. Terveyspalveluiden henkilöstöstä valtaosa julkisella sektorilla

Terveyspalveluissa vuonna 2000* yritysten osuus oli 11,4 prosenttia henkilöstöstä ja järjestöjen osuus 5,2 prosenttia, kun vuonna 2018 vastaavat prosenttiosuudet olivat yritysten osalta 22,5 prosenttia ja järjestöjen osalta 1,5 prosenttia. Terveystieteiden palvelujen osuus on vähentynyt vuodesta 2010*, vaikka laitospalveluissa 93,7 prosenttia henkilöstöstä oli vuonna 2018 julkisella sektorilla. Lääkäripalveluissa (terveyskeskukset ja yksityiset lääkärivastaanotot) julkisen sektorin osuus oli 66,2 prosenttia vuonna 2018. (Taulukko 2, Ammattitilastokuutio.)

* Tiedot raportissa ovat viitteellisiä vuosilta 2000–2014 lukuun ottamatta ammattioikeustietoja. Lisätietoja laatuselosteesta. (lisätty 29.3.2023)

2. Terveys- ja sosiaalipalvelujen ammattitehtävissä työskennelleet

Ammattinimikkeittäin eniten terveys- ja sosiaalipalveluissa työskentelee henkilöitä sairaanhoitajan, sosiaalialan hoitajan, sosiaaliohjaajan, kotipalvelutyöntekijän (kodinhoitajan ja kotiaivustajat), erilaisten lääkärin (yleislääkärit, erikoislääkärit, ylilääkärit), lähihoitajan tai sairaanhoitoapuolaisten ammattinimikkeillä. Vuodesta 2000* lähtien terveys- ja sosiaalialan ammattihenkilökunnan osuus on kasvanut 74 prosentista koko toimialan henkilöstöstä vuonna 2000 noin 85 prosenttiin vuoteen 2018 mennessä. Taulussa mukana ovat myös terveys- ja sosiaalialan ammattinimikkeillä alalla toimivat, mutta on hyvä huomata, että näillä ammattinimikkeillä toimii henkilöstöä terveys- ja sosiaalipalvelujen ulkopuolella, esimerkiksi hallinnossa. (Taulukko 3, Ammattitilastokautio.)

Taulukko 3. Terveys- ja sosiaalipalvelujen henkilöstö keskeisten sosiaali- ja terveysalan ammattinimikkeiden mukaan 2000, 2005, 2010, 2014–2018^{1*}

Ammatit	2000	2005	2010	2014	2015	2016	2017	2018
Erikoislääkärit	3 598	3 883	7 760	8 340	8 748	8 948	9 184	9 130
Fysioterapeutit	6 825	8 530	10 343	8 943	8 878	8 942	9 069	9 141
Hammashoitajat	4 313	4 411	4 759	5 254	5 116	5 099	5 154	5 105
Hammaslääkärit	4 279	4 106	3 993	3 990	4 025	4 004	3 988	3 978
Henkilökohtaiset avustajat	15	6 176	4 201	2 614	2 588	2 959	3 764	6 001
Kehitysvammahoitajat	2 797	3 215	5 512	7 058	6 422	6 650	6 611	6 551
Kotipalvelutyöntekijät	29 724	14 566	16 718	19 768	19 502	20 740	21 249	22 677
Kätilöt	1 476	1 864	2 167	2 289	2 283	2 271	2 372	2 393
Lähihoitajat	27 946	39 609	30 772	20 615	19 528	17 965	18 136	17 131
Mielenterveyshoitajat	3 990	3 787	4 290	4 261	3 663	4 059	3 497	3 299
Muut ammattinimikkeet	81 874	57 246	74 523	61 014	59 645	59 481	59 316	60 717
Osaston tai ylihoitajat	6 457	6 624	5 733	5 508	5 102	5 064	4 937	5 009
Röntgenhoitajat	3 363	2 439	2 701	2 834	2 944	2 964	3 017	3 049
Sairaala- ja laitospulaiset	24 523	22 854	20 714	17 731	14 964	14 292	14 210	14 457
Sairaanhoitajat	32 379	42 895	50 069	55 407	56 388	56 854	58 886	60 202
Sosiaali- ja terveysalan johtajat	5 020	6 116	6 278	6 387	6 676	6 718	6 732	6 729
Sosiaalialan hoitajat	7 297	8 958	32 343	42 558	41 733	43 210	43 839	44 770
Sosiaalityöntekijät	7 605	4 914	7 599	8 854	7 576	8 591	8 157	8 675
Sote-ammattinimikkeet yht.	227 625	278 477	297 956	323 604	320 168	323 168	331 361	338 775
Sosiaalialan ohjaajat	5 410	15 714	19 912	19 623	23 574	22 554	25 675	27 481
Terveystieteiden hoitajat	6 552	7 279	8 022	8 736	8 826	8 805	8 864	9 028
Yleislääkärit	7 842	8 295	5 651	6 458	6 282	6 313	6 533	6 581
Ylilääkärit	2 099	2 783	2 869	3 033	3 121	3 031	3 088	3 120
Henkilöstö sote-alalla	309 499	335 723	372 479	384 618	379 813	382 649	390 677	399 492

* Tiedot raportissa ovat viitteellisiä vuosilta 2000–2014 lukuun ottamatta ammattioikeustietoja. Lisätietoja laatuselosteesta. (lisätty 29.3.2023)

¹ Taulukossa ovat eriteltyinä terveyden ja hyvinvointialan koulutuksella ammattinimikkeen saaneet, siis eivät esimerkiksi varhaiskasvatuksen ammattilaiset, farmaseutit tai psykologit, vaikka heidän lukunsa on mukana sote-alan ammattilaisten summaluvussa, ja heidän määräänsä voi tarkastella ammattitilastokautiosta. Osalla henkilöstöstä ei ollut kirjattu ammattinimikettä, joten he puuttuvat taulukosta.

3. Terveys- ja sosiaalipalvelujen henkilöstön keski-ikä ja sukupuolijakauma

Vuonna 2018 terveyspalvelujen henkilöstön keski-ikä oli 44,2 vuotta ja sosiaalipalvelujen henkilöstön keski-ikä 42,7 vuotta. Terveystuon henkilöstö on ikääntynyt 2000-luvulla* noin 1,5 vuotta sen sijaan sosiaalihuollon henkilöstön keski-ikä on pysynyt lähes entisellään. Terveys- ja sosiaalipalvelujen henkilöstössä miesten osuus oli 12,6 prosenttia vuonna 2018. Osuus ei ole juuri muuttunut 2000-luvulla.* Terveys- ja sosiaalipalveluissa työskentelevistä eläköityy, eli saavuttaa 65 vuoden iän, vuoteen 2023 mennessä noin 42 500 ja vuoteen 2028 mennessä noin 96 500 henkilöä. Toistaiseksi alalle tulneiden ja alalla olevien ikäluokkien, alle 35-vuotiaiden koko vastaa tätä ennakoitua eläkesiirtymää. (Taulukko 4, Ammattitilastokuutio.)

Taulukko 4. Terveys- ja sosiaalipalvelujen henkilöstö eräiden ammattinimikkeiden mukaan ikäluokittain ja sukupuolen mukaan vuonna 2018.

Ammattialat	alle 35 - vuotias	35–44 - vuotias	45–54 - vuotias	55–59 - vuotias	60–64 - vuotias	65–74 - vuotias	miehet (%)	Yhteensä
Erikoislääkärit	2 368	2 978	2 043	917	696	128	38,2	9 130
Fysioterapeutit	2 567	2 206	2 168	1 314	851	35	19,1	9 141
Hammashoitajat	1 239	943	1 345	857	662	59	0,9	5 105
Hammaslääkärit	1 012	638	971	703	606	48	28,2	3 978
Henkilökoht. avustajat	1 686	1 234	1 216	653	713	499	15,9	6 001
Kehitysvammahoitajat	2 468	1 404	1 439	745	411	84	14,5	6 551
Kotipalvelutyöntekijät	7 198	4 321	5 204	3 316	2 215	423	7,5	22 677
Kätilöt	779	789	483	175	158	9	0,3	2 393
Lähihoitajat	5 511	3 118	3 714	2 747	1 794	247	9,9	17 131
Mielenterveyshoitajat	817	606	838	605	385	48	32,3	3 299
Osaston tai ylihoitajat	218	1 146	1 584	1 129	900	32	8,6	5 009
Röntgenhoitajat	972	823	598	316	315	25	14,1	3 049
Sairaanhoitajat	18 505	16 535	14 358	6 430	3 947	427	8,9	60 202
Sairaanoitoapulaiset	4 782	1 953	3 147	2 432	1 860	283	13,7	14 457
sos. ja terv. johtajat	424	1 723	2 349	1 272	899	62	22,9	6 729
Sosiaalialan hoitajat	16 179	8 517	9 868	5 680	3 826	700	8,5	44 770
Sosiaalialan ohjaajat	8 707	7 647	6 362	2 898	1 677	190	17,8	27 481
Sosiaalityöntekijät	1 495	2 732	2 309	1 148	902	89	8,3	8 675
Terveystuonhoitajat	2 390	2 413	2 059	1 139	967	19	0,5	9 028
Yleislääkärit	2 411	1 558	1 147	653	605	2 411	35,6	6 581
Yliääkärit	44	535	1 124	687	622	207	46,5	3 120
Kaikki alalla työskentelevät	114 348	92 771	95 945	53 953	37 698	4 777	12,6	399 492

* Tiedot raportissa ovat viitteellisiä vuosilta 2000–2014 lukuun ottamatta ammattioikeustietoja. Lisätietoja laatuselosteessa. (lisätty 29.3.2023)

4. Terveys- tai sosiaalialan koulutuksen saaneiden määrä kasvoi vuosina 2000–2018*

Laajasti tarkastellun terveys- ja hyvinvointialan koulutusluokituksen mukaan terveys- tai sosiaalialan koulutuksen saaneita, alle 65-vuotiaita henkilöitä oli 456 071 vuonna 2018. Mukaan luetaan tällöin myös laajasti alalla työskentelevien ammattihenkilöiden koulutukset, esimerkiksi psykologit, farmaseutit, lastentarhan opettajat jne., vaikka heidän koulutuksensa ei olisikaan kansainvälisen koulutusluokituksen mukaan terveys ja hyvinvointialan koulutus. Tutkintojen määrä on lisääntynyt yli puolella vuoteen 2000 verrattuna ja lähes neljänneksellä vuoteen 2010 verrattuna.²

Tutkinnoista yleisimpiä ovat lähihoitajan, sairaanhoitajan, sosionomin, lääkärin, terveydenhoitajan ja fysioterapeutin tutkinnot. Saman tutkinnon koulutusaste saattaa myös vaihdella sen mukaan, milloin tutkinto on suoritettu: esimerkiksi vanha sairaanhoitajan tutkinto on opistotasoinen, nykyinen tutkinto on AMK-tutkinto ja sairaanhoitaja on voinut myös suorittaa ylemmän AMK-tutkinnon. Vastaavasti lääkärin tutkinto voi olla lääketieteen lisensiaatin tutkinto, joka vertautuu ylempään korkeakoulututkintoon, tai lääketieteen tohtorin tutkinto, joka kuuluu tutkijakoulutuksen luokkaan. (Taulukko 5, Koulutustilastokatuio [tutkintonimike-dimensio/tutkintoaste-mittari], käsitteet ja määritelmät - osio.)

Taulukko 5. Eräiden terveys- tai sosiaalialan koulutuksia saaneiden, alle 65-vuotiaiden määrät 2000, 2005, 2010 ja 2014–2018 *

Sote-tutkinto / 18–64 -vuotiaat	2000	2005	2010	2014	2015	2016	2017	2018
Farmaseutti tai proviisori	7 751	8 297	8 565	9 003	9 059	9 098	9 294	9 346
Fysioterapeutti	9 669	10 769	11 740	12 637	12 894	13 129	13 193	13 401
Hammaslääkäri	5 044	4 857	4 758	4 619	4 620	4 607	4 630	4 627
Hieroja	4 110	5 243	6 571	7 565	7 865	8 186	8 476	8 718
Kättilö	4 434	4 299	4 272	4 385	4 433	4 499	4 402	4 432
Laboratoriohoitaja	6 801	6 985	6 971	6 615	6 538	6 462	6 395	6 256
Lähihoitaja	67 138	81 019	101 717	116 096	118 771	123 586	127 667	131 273
Lääkäri	17 818	19 468	21 098	21 865	22 037	22 267	22 357	22 380
Psykologin tutkinto	2 115	2 583	6 088	6 373	7 835	7 939	8 083	8 291
Röntgenhoitaja	3 259	3 409	3 612	3 578	3 601	3 649	3 729	3 798
Sairaanhoitaja	57 793	62 079	64 738	67 611	68 761	70 084	71 032	72 521
Sosiaalialan opistotutkinto	10 765	9 539	8 353	6 886	6 582	6 516	6 276	6 019
Sosiaalialan yliopistotutkinto	1 363	2 143	2 930	3 847	4 083	4 531	4 862	5 111
Sosiaalialan-AMK	1 032	1 365	1 604	1 712	1 714	3 928	4 142	4 248
Sosionomi	3 630	11 831	19 659	25 253	26 779	28 269	29 933	31 719
Suuhygienistin tutkinto	1416	1731	2022	2331	2422	2486	2528	2618
Terveydenhoitaja	12 366	13 635	15 822	17 320	17 632	17 900	18 010	18 132
Terveydenhuollon muu perustutkinto	24 191	22 711	21 667	20 707	20 096	22 480	22 328	22 377
Terveystieteiden yliopistotutkinto	3 403	4 625	6 279	7 252	7 500	7 712	9 271	9 473
Sote-alan koulutetut (18–64-v.)	292 897	325 606	370 540	400 379	411 858	435 569	445 827	456 071
Työlliset sote-alan koulutetut	234 903	272 959	320 890	345 120	353 546	369 905	382 224	395 230
Sote-koulutetut työssä sote-alalla	185 047	216 968	256 186	274 821	277 883	284 593	292 378	299 147
Sote-alalla työskentelevät muun koulutuksen omaavat	86 274	90 908	92 768	87 961	102 973	98 578	97 756	98 626

* Tiedot raportissa ovat viitteellisiä vuosilta 2000–2014 lukuun ottamatta ammattioikeustietoja. Lisätietoja laatuselosteessa. (lisätty 29.3.2023)

² Vuosittain suoritetuista uusista tutkinnoista tietoa saa Tilastokeskuksen StatFin -tietokannasta koulutus-nimikkeen alla alauokasta opiskelijat ja tutkinnot: [Tutkintotavoitteisen koulutuksen opiskelijat ja tutkinnot \(Tilastokeskuksen koulutusluokitus\) 2004-2020](#).

4.1. Terveys- ja sosiaalialan koulutuksen saaneiden työllisyys

Vuonna 2018 terveys- tai sosiaalialan koulutuksen saaneista, alle 65-vuotiaista työllisiä oli 86,7 prosenttia (395 230) ja työttömiä 3,7 prosenttia (17 010). Alle 65-vuotiaita eläkkeellä olevia oli 4,7 prosenttia (21 622) alan koulutuksen saaneista. Vaikka sote-koulutuksen saaneiden, alle 65-vuotiaiden määrät ovat lisääntyneet 55 prosenttia vuodesta 2000*, työllisten koulutettujen määrä on lisääntynyt enemmän, 68 prosenttia. Koulutettujen eläkeläisten osuus on lisääntynyt 2000-luvulla* 40 prosenttia ikäluokassa alle 65-vuotiaat, mutta yli 150 prosenttia, jos mukaan luetaan alle 75-vuotiaat. Muuten työvoiman ulkopuolella olevia (perhevapaat, muuten kotona olevat, opiskelijat) oli 4,7 prosenttia (22 210) alalle koulutetuista alle 64-vuotiaista (Taulukko 6, Kuvio 2, Koulutustilastokuutio).

Taulukko 6. Terveys- ja sosiaalialan koulutuksen saaneiden, alle 65-vuotiaiden ammattiasema 2000, 2005, 2010, 2014–2018 *

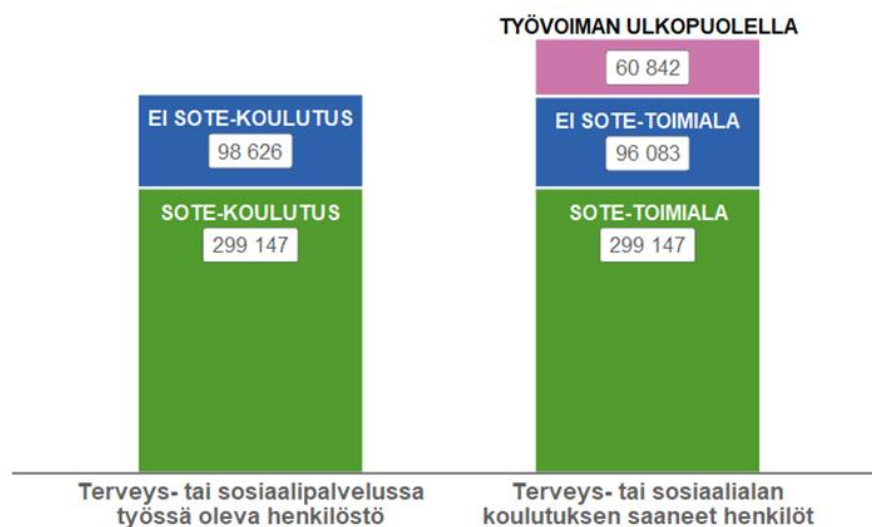
Sote-koulutettujen ammattiasema	2000	2005	2010	2014	2015	2016	2017	2018
Työllinen	234 903	272 959	320 890	345 120	353 546	369 905	382 224	395 230
Työtön	18 848	12 603	10 601	18 147	20 631	23 901	20 048	17 010
Opiskelija	9 615	7 695	7 071	8 021	8 406	9 645	10 277	10 168
Eläkeläinen	15 173	18 683	21 086	18 978	18 766	20 801	21 621	21 622
Muu työvoiman ulkopuolella oleva	14 508	13 668	10 893	10 113	10 509	11 318	11 658	12 042
Kaikki yhteensä	293 047	325 608	370 541	400 379	411 858	435 570	445 828	456 072

4.2. Terveys- ja sosiaalipalveluissa työskentelevät muut kuin terveys- ja sosiaalialan koulutuksen saaneet

Terveys- ja sosiaalipalveluiden työllisistä, joiden tutkinnosta on tietoa (397 773 henkilöä) kaksi kolmasosaa oli saanut terveys- ja hyvinvointialan koulutuksen. Heitä olivat esimerkiksi lääkärit, sairaanhoitajat, lähihoitajat ja sosionomit. Muiden alojen koulutuksen saaneista perinteisesti terveys- ja sosiaalialan koulutukseen mukaan on laskettu eräitä ryhmiä, kuten lastentarhaopettajat, psykologit, farmaseutit ja myös monet muut yhteiskuntatieteellistä koulutusta edellyttävät asiantuntijatehtävät. Tässä ryhmästä raportissa käytetään nimitystä terveys- ja sosiaalialan (sote-)koulutuksen saaneet.

Vuoden 2013 lainsäädäntöuudistuksen jälkeen lastentarhanopettaja ja varhaiskasvatuksen muita työntekijöitä ei enää hallinnollisesti lasketa osaksi sosiaalipalvelujen henkilöstöä, vaikka he kuuluvatkin kansainvälisissä tilastoissa terveys- ja hyvinvointialan koulutuksen saaneisiin. Siksi heidän määräänsä ei ole raportoitu taulukossa 5. Lisäksi monella terveys- ja sosiaalipalvelujen työntekijällä oli esimerkiksi palvelualojen koulutus, joita ei lueta mukaan terveys- ja sosiaalialan koulutuksiin, ja heistä on kuviossa 2 käytetty merkintää ei-sote koulutuksen saaneet. (kuvio 2, Koulutustilastokuutio.)

* Tiedot raportissa ovat viitteellisiä vuosilta 2000–2014 lukuun ottamatta ammatioikeustietoja. Lisätietoja laatuselosteessa. (lisätty 29.3.2023)

Kuvio 2. Terveys- tai sosiaalialan koulutuksen saaneet ja terveys- tai sosiaalipalvelujen (Sote) henkilöstö ikäluokassa 18–64-vuotiaat vuonna 2018

Terveys- ja sosiaalialan koulutuksen saaneet työllistyivät pääasiassa sosiaali- ja terveyspalveluihin (noin 77 % työssäkävivistä alan koulutuksen saaneista). Kuitenkin monet toimivat julkisen hallinnon eri tehtävissä tai koulutuksen toimialalla opetustehtävissä. Kaupan toimialalla apteekkien lääketöntekijät, farmaseutit ja proviisorit luetaan myös terveys- ja sosiaalialan koulutuksen saaneiden joukkoon. (Taulukko 7, Kuvio 2, Koulutustilastokuutio.)

Taulukko 7. Terveys- ja sosiaalialan koulutuksen saaneiden työllistyminen eri toimialoilla 2000, 2005, 2010 ja 2014–2018 *

Toimialat	2000	2005	2010	2014	2015	2016	2017	2018
Sairaalat	57 440	63 623	68 240	70 266	65 862	67 752	71 166	70 695
Terveystieteiden tutkimuslaitokset	15	2 429	2 823	3 071	2 940	3 017	2 792	2 781
Terveyskeskukset	40 032	40 965	42 071	40 008	38 765	37 653	36 523	37 080
Lääkäriasemat	5 544	7 058	9 648	10 277	10 338	10 753	12 423	13 029
Hammaslääkäripalvelut	3 950	3 782	3 772	3 900	3 990	3 798	4 118	4 108
Muut terveydenhuollon palvelut	6 897	8 413	11 460	13 539	18 273	16 705	15 194	15 970
Vanhusten ja vammaisten laitospalvelut	14 706	15 602	23 731	24 182	24 316	25 226	25 088	25 885
Vanhusten ja vammaisten asumispalvelut	8 762	15 795	18 231	23 896	24 829	26 639	28 782	29 609
Vanhusten ja vammaisten avopalvelut	8 085	12 407	15 871	18 428	18 900	21 043	22 231	23 772
Lastensuojelun laitospalvelut	3 697	4 209	6 651	6 566	6 304	6 702	6 915	7 075
Lasten päivähoito	30 586	33 542	39 346	43 541	44 524	45 276	46 554	47 682
Muut sosiaalihuollon laitospalvelut	969	1 350	1 430	1 287	1 281	1 258	1 284	1 259
Muut sosiaalihuollon asumispalvelut	3	429	3 850	4 380	4 932	5 541	5 048	5 365
Muut sosiaalihuollon avopalvelut	4 563	7 679	10 371	13 712	14 704	15 440	16 583	17 599
Sote-toimiala	185 249	217 283	257 495	277 053	279 958	286 803	294 701	301 909
Ei sote-toimiala, josta	49 921	56 171	64 707	68 552	73 571	82 893	86 758	92 481
Apteekit	5 668	6 380	6 487	6 535	6 469	6 443	6 459	6 502
Hallinto	3 063	3 121	5 420	4 266	4 734	4 826	4 546	4 745
Vuokratyövoima	304	1 113	3 220	3 197	3 495	4 210	4 313	5 699
Ammatti- ja korkeakoulut	4 141	4 885	6 171	6 286	6 536	6 739	6 814	6 987
Kaikki yhteensä (pl toimiala tuntematon)	235 170	273 454	322 202	345 605	353 529	369 696	381 459	394 390

* Tiedot raportissa ovat viitteellisiä vuosilta 2000–2014 lukuun ottamatta ammattioikeustietoja. Lisätietoja laatuselosteessa. (lisätty 29.3.2023)

5. Terveys- ja sosiaalipalvelujen ulkomaalaistaustainen henkilöstö

Vuoden 2018 lopussa terveys- ja sosiaalipalveluissa työskenteli syntyperältään muita kuin suomalaisia sosiaalialan ammattilaisia 19 521, joista ulkomaisten kansalaisten oli 8 793. Syntyperältään muiden kuin suomalaisten osuus oli 4,9 prosenttia ja ulkomaisten kansalaisten osuus 2,2 prosenttia koko terveys- ja sosiaalipalveluiden ammattihenkilöstöstä. Vuonna 2010* osuudet kaikista sosiaali- ja terveyspalveluissa työskentelevistä olivat syntyperältään muualla syntyneiden osalta 2,8 prosenttia ja ulkomaan kansalaisten osalta 1,7 prosenttia. (Taulukko 8, Koulutustilastokuvio.)

Taulukko 8. Ulkomaalaistaustaisten osuudet terveys- ja sosiaalipalvelujen eräillä ammattinimikkeillä työskennelleiden osalta vuosina 2010, 2014 ja 2018. *

Ammattinimike	2010		2014		2018	
	Syntymävaltio muu kuin Suomi	Ulkomaan kansalainen	Syntymävaltio muu kuin Suomi	Ulkomaan kansalainen	Syntymävaltio muu kuin Suomi	Ulkomaan kansalainen
Erikoislääkärit	547	314	713	419	812	397
Fysioterapeutit	62	54	70	42	94	41
Hammashoitajat	122	49	243	88	358	109
Hammaslääkärit	164	92	280	181	339	175
Henkilökohtaiset avustajat	167	90	181	104	526	250
Kehitysvammahoitajat	149	97	255	145	306	133
Kotipalveluyöntekijät	318	225	589	320	1 252	532
Kätilöt	23	13	26	9	42	13
Lähihoitajat	891	496	721	318	619	233
Sairaala- ja laitospulaiset	1 392	940	1 642	1 077	2 394	1 415
Sairaanhoitajat	1 022	587	1 727	943	2 195	915
Sosiaalialan hoitajat	1 297	779	2 302	1 092	3 597	1 332
Sosiaaliohjaajat	407	207	408	187	830	300
Sosiaalityöntekijät	81	50	107	65	116	53
Terveystenhoitajat	38	16	53	10	79	16
Yleislääkärit	462	212	618	258	729	270
Ylilääkärit	111	44	132	56	172	82
Yhteensä	10 301	6 156	13 803	7 443	19 521	8 793

Ammatinharjoittamisoikeudet

Aikaisemmin tilastossa käytetyt määritelmät koskivat Tilastokeskuksen työssäkäyntitietoja, eli ne liittyvät henkilöiden työssäkäyntitietoon ja tuotetaan verotustietojen valmistuttua 1,5 vuotta tilastovuoden jälkeen.

Ammattioikeutta koskevat tiedot ovat lähes reaaliaikaisia ja ne saadaan kuukausi tilastovuoden päätyttyä. Niinpä ammattioikeuksista tietoa raportoidaan vuoteen 2020 asti. Ammattioikeuksista ei saada tietoja henkilöiden työssäkäynnistä – ainoastaan heidän oikeudestaan toimia tietyissä ammateissa.

6. Terveys- ja sosiaalialan ammatinharjoittamisoikeudet

Valvira myöntää hakemuksen perusteella oikeuden harjoittaa terveyden- ja sosiaalihuollon ammatteja sekä Suomessa että ulkomailla koulutetuille sosiaali- ja terveydenhuollon ammattihenkilöille. Henkilön koulutus saattaa tuottaa pätevyyden useampaan ammattioikeuteen tai samalle henkilölle voidaan myöntää uusia ammattioikeuksia muun rekisteröitävän ammattiin johtavan koulutuksen myötä.

Vuonna 2020 terveyden- ja sosiaalihuollon ammattioikeuksia oli myönnetty alle 65-vuotiaille 721 300 kappaletta, joista suomalaisille 696 600. Koska samalla henkilöllä saattaa olla useita ammattioikeuksia (esimerkiksi erikoislääkäreillä myös lääkärin oikeudet ja kätilöillä sekä terveydenhoitajilla myös sairaanhoitajan ammattioikeudet), tässä tarkastellaan ammattioikeuden omaavia henkilöitä heidän viimeksi saamansa ammattioikeuden perusteella. Lisäksi huomioidaan tutkinnon taso siten, että henkilön omatessa kaksi ammattioikeutta, laillistettu oikeus on määräävä nimikesuojatun oikeuden suhteen. Jos esimerkiksi laillistetulle psykologille myönnetään myöhemmin nimikesuojatun psykoterapeutin ammattioikeus, hänet kuitenkin kirjataan psykologiksi. Kaikkiaan vuonna 2020

* Tiedot raportissa ovat viitteellisiä vuosilta 2000–2014 lukuun ottamatta ammattioikeustietoja. Lisätietoja laatuselosteesta. (lisätty 29.3.2023)

terveyden- ja sosiaalihuollon ammattioikeuksia oli yhteensä 427 439 alle 65-vuotiailla suomalaisella henkilöllä. (Taulukko 9, Ammattioikeuskuutio.)

Ammattioikeuksien aikasarjassa merkittäväin muutos tapahtui vuonna 2016, jolloin sosiaalihuollon ammattioikeuksia alettiin kirjata terveydenhuollon ammattioikeuksien rinnalle ja vuonna 2018, jolloin terveydenhuollon lähihoitajat saivat automaattisesti myös sosiaalihuollon vastaavat oikeudet, mikä lisäsi ammattioikeuksien määrää yli 144 000 oikeudella. (Taulukko 9, Ammattioikeuskuutio.)

Taulukko 9. Suomalaiset 18–64-vuotiaat terveys- ja sosiaalialan ammattioikeuden haltijat viimeisen tai korkeimman ammattioikeuden mukaan 2010–2020

Ammattioikeuden haltijat (henkilön viimeisen / korkeimman ammattioikeuden mukaan)	2010	2014	2016	2018	2020
laillistettu erikoishammaslääkäri	627	617	632	650	639
laillistettu erikoislääkäri	11 098	11 763	11 986	12 260	12 637
laillistettu farmaseutti	6 227	6 631	6 881	7 203	7 065
laillistettu fysioterapeutti	13 207	14 364	15 020	15 681	16 407
laillistettu geronomi	0	0	78	814	1 082
laillistettu hammaslääkäri	3 508	3 554	3 689	3 753	3 542
laillistettu kätilö	4 590	4 710	4 888	5 048	5 237
laillistettu laboratoriohoitaja	7 396	7 160	7 092	6 925	6 730
laillistettu lääkäri	1 657	4 836	6 125	7 282	7 468
laillistettu optikko	1 709	1 831	1 887	1 942	1 956
laillistettu psykologi	5 464	5 711	5 911	6 140	6 439
laillistettu puheterapeutti	1 249	1 445	1 582	1 688	1 835
laillistettu röntgenhoitaja	3 863	3 807	3 932	4 120	4 247
laillistettu sairaanhoitaja	68 781	72 442	75 605	79 256	83 228
laillistettu sosiaalityöntekijä	0	0	474	5 939	6 283
laillistettu sosionomi	0	0	975	27 770	32 434
laillistettu suuhygienisti	2 007	2 421	2 629	2 838	3 022
laillistettu terveydenhoitaja	19 055	20 784	21 565	22 038	22 469
laillistettu toimintaterapeutti	2 282	2 826	3 154	3 512	3 914
nimikesuojattu apuhoitaja	17 220	13 272	11 446	9 611	7 809
nimikesuojattu hammashoitaja	5 617	5 106	4 723	4 242	3 662
nimikesuojattu kodinhoitaja	0	0	29	1 142	1 126
nimikesuojattu koulutettu hieroja	10 403	12 530	14 058	15 570	16 958
nimikesuojattu kuntahoitaja	2 512	2 395	2 304	2 135	1 897
nimikesuojattu lastenhoitaja	9 794	8 396	7 708	6 985	6 231
nimikesuojattu lähihoitaja (sosiaalihuolto)	0	0	8	747	1 466
nimikesuojattu lähihoitaja (terveydenhuolto)	74 012	103 215	118 489	133 033	143 971
nimikesuojattu lääkintävahtimestari-sairaankuljet.	1 867	1 776	1 691	1 543	1 389
nimikesuojattu mielenterveyshoitaja	1 722	1 636	1 575	1 500	1 415
nimikesuojattu mielisairaanhoitaja	3 186	2 568	2 239	1 866	1 482
nimikesuojattu perushoitaja	7 806	6 961	6 435	5 889	5 377
nimikesuojattu psykoterapeutti	794	944	973	917	862
yhteensä	292 743	329 120	351 385	406 844	427 439

Lääkärien osalta keskeistä on jaottelu lääkäreiden ja erikoislääkärien ammattioikeuksien haltijoiden erottelun lisäksi erottelu erikoislääkärien erikoistumisalojen näkökulmasta. Erikoistumisalat määritellään lisäkoulutuksen perusteella, joten seuraavassa taulukossa verrataan erikoislääkärien lukumäärää erikoistumisalaa määrittävän viimeisen tutkinnon perusteella. Tällöin on huomattava, että monilla erikoislääkäreillä on useampia eri erikoisaloihin oikeuttavaa tutkintoa, esimerkkinä parit kirurgi-ortopedit tai psykiatri-nuorisopsykiatrit. Niinpä henkilönäkökulmasta terveys- ja sosiaalipalveluissa työskentelevien erikoislääkärien määrää verrataan erikoislääkärien ammattioikeuden haltijoihin. Tarkasteltaessa ammattioikeuksien ja erikoistumisalojen kokonaismäärää, luvut muuttuvat, kun yllä olevista saman henkilön erikoistumisalalajeista molemmat kirjataan erikseen mukaan erikoislääkärien ammattioikeuksiin erikoistumisalojen mukaan.

Taulukko 10. Alle 65-vuotiaiden suomalaisten erikoislääkärien lukumäärät Suomessa vuosina 2012–2020 ja Suomessa erikoislääkäriä ammattinimikkeellä työskentelevät henkilöt 2014–2018 viimeisen erikoistumisalan mukaan.

Erikoisala	Suomalaisten erikoislääkärien ammattioikeudet (18–64-vuotiaat)					Erikoislääkärit töissä ammattinimikkeeseen mukaan		
	2012	2014	2016	2018	2020	2014	2016	2018
Lastentaudit	571	595	621	638	665	521	552	571
Naistentaudit ja synnytykset	652	679	674	686	686	626	615	620
Anestesiologia ja tehohoito	809	844	888	919	930	769	806	832
Psykiatria yhteensä	1 497	1 480	1 491	1 451	1 431	1 239	1 214	1 182
Kirurgia yhteensä	1 020	1 049	1 079	1 084	1 127	1 310	1 343	1 389
Yleislääketiede	1 766	1 756	1 751	1 801	1 882	1 621	1 579	1 610
Muut erikoisalat yhteensä	5 548	5 604	5 672	5 699	5 773	5 018	5 008	5 194
Erikoislääkärit yhteensä	12 448	12 677	12 814	12 925	13 090	11 104	11 117	11 398

Sekä Suomessa että ulkomailla (erityisesti) terveydenhuollon tutkinnon suorittaneiden ammattihenkilöiden on haettava Valviralta oikeutta harjoittaa ammattia Suomessa tai oikeutta käyttää nimikesuojattua ammattinimikettä. Periaatteessa nimikesuojattujen ammattihenkilöiden ammateissa voivat toimia muutkin henkilöt, joilla on hoitamaansa tehtävään riittävä koulutus, kokemus ja ammattitaito. Heillä ei kuitenkaan ole oikeutta käyttää nimikesuojattua ammattinimikettä. Valviran eri ammattioikeuksien taustalta löytyy tutkintoja mm. seuraavista maista (Taulukko 10, Ammattioikeuskuutio).

Taulukko 11. Ulkomailla peruskoulutuksen ja Suomessa laillistetun tai nimike-suojatun ammattioikeuden saaneet eräät ammattioikeuksien haltijat vuoden 2020 tietojen perusteella

Koulutusmaa	Fysiotera- peutti	Hammas- lääkäri	Lääkäri	Sairaan- hoitaja	Sosiaali- työntekijä	Lähihoi- taja	Perushoi- taja	Ammatti- oikeudet yht.
Aasia	4	36	126	54	3	-	-	246
Afrikka	..	3	40	6	-	-	-	55
Espanja	4	58	26	65	..	-	..	182
Etelä-Amerikka	..	10	35	4	-	-	-	57
Muut Eu-maat	33	61	318	79	5	..	-	646
Latvia	-	55	121	4	..	-	-	200
Liittua	..	37	31	6	..	-	-	89
Muut Euroopan maat	4	29	120	36	..	6	4	248
Pohjois-Amerikka	..	-	3	6	4	-	-	54
Romania	..	9	137	7	..	-	-	158
Ruotsi	60	155	347	205	68	113	127	1772
Saksa	9	39	347	64	11	4	-	587
Unkari	4	15	116	17	-	..	-	176
Venäjä	-	52	771	30	5	-	-	917
Viro	12	223	1475	613	24	58		3030
Yhdistynyt kuningaskunta	4	3	46	28	3	..	-	217
Kaikki yhteensä	140	785	4059	1224	128	185	132	8634

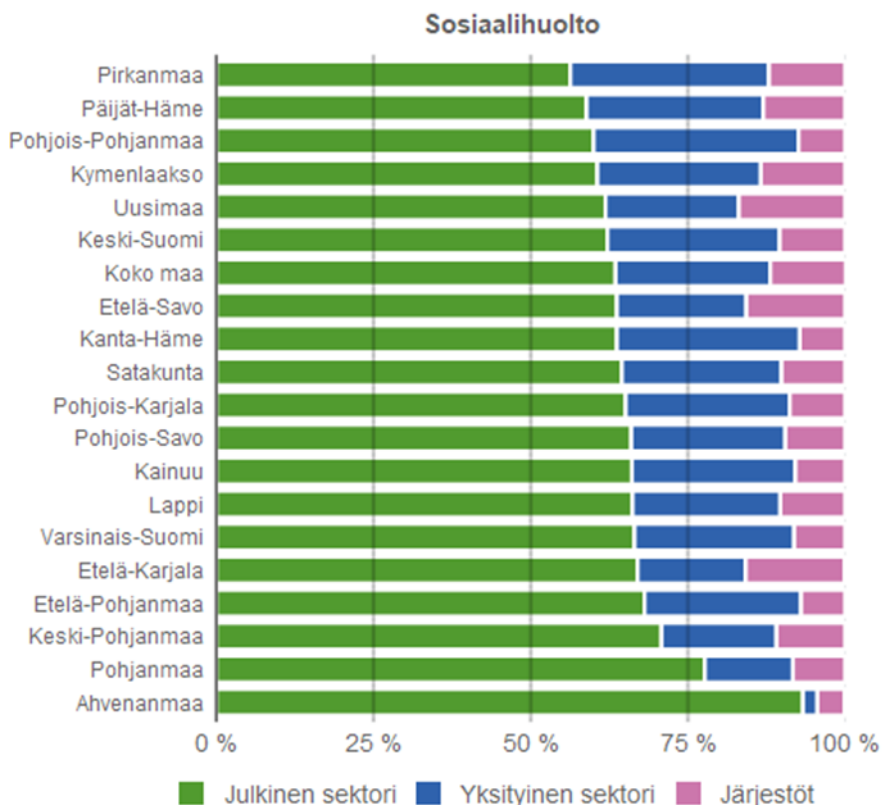
7. Terveys- ja sosiaalialan henkilöstö alueittain

7.1. Terveys- ja sosiaalipalvelujen toimialalla työskentelevät työpaikan mukaan maakunnittain vuonna 2018

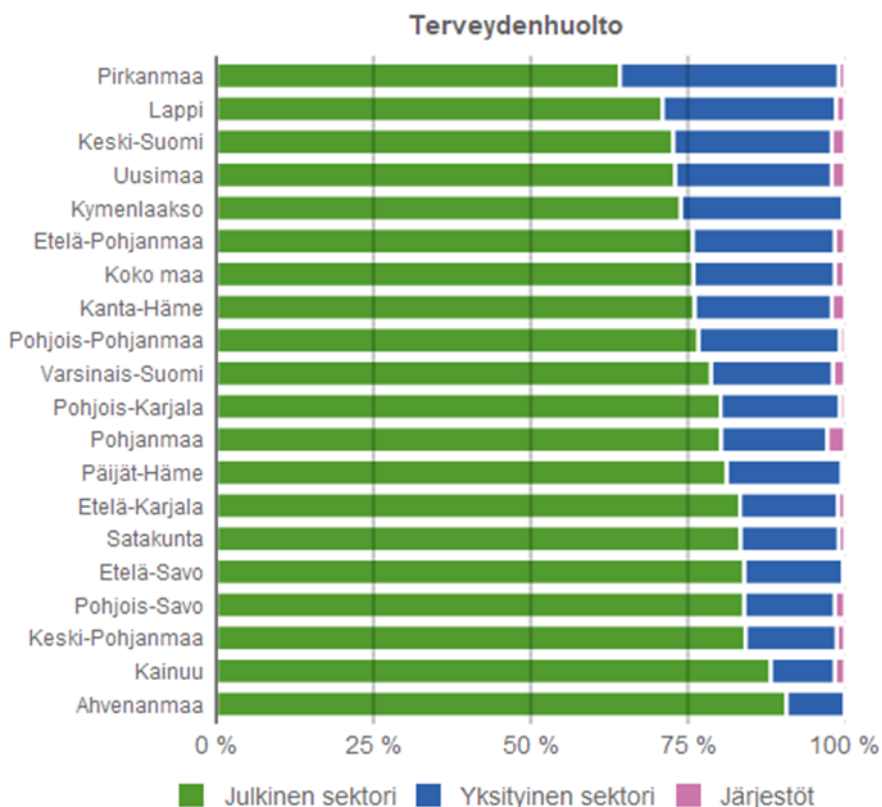
Alueellisesti sosiaalipalveluissa henkilöstöä on yksityisellä sektorilla suhteellisesti eniten Pirkanmaalla, Päijät-Hämeessä ja Pohjois-Pohjanmaalla, kun taas julkisen sektori työllistää suhteellisesti eniten Pohjanmaan maakunnissa (Etelä- ja Keski-Pohjanmaa sekä Pohjanmaa) ja Ahvenanmaalla (Kuvio 3, Ammattitilastokautio).

Terveyspalveluissa erityisesti yritysten osuus oli keskiarvoa korkeammalla Pirkanmaalla, Lapissa, Kymenlaaksossa ja Keski-Suomessa, kun taas julkiset palvelut työllistivät suhteellisesti eniten Itä-Suomessa, Etelä-Savossa, Pohjois-Savossa, mutta myös Keski-Pohjanmaalla ja Ahvenanmaalla (Kuvio 4, Ammattitilastokautio).

Kuvio 3. Sosiaalihuollon palvelujen henkilöstön jakauma yksityisen ja julkisen sektorin välillä vuonna 2018 työpaikan mukaan maakunnittain



Kuvio 4. Terveysthuollon palvelujen henkilöstön jakauma yksityisen ja julkisen sektorin välillä vuonna 2018 työpaikan mukaan maakunnittain



7.2. Terveyspalvelujen henkilöstö alueittain

Terveys- ja sosiaalipalvelujen henkilöstömäärissä suhteutettuna alueiden väestömääriin on jonkin verran eroa niin alueittain kuin ammattiryhmittäinkin. Henkilökunnan jakautuminen vastaa alueiden sosiaali- ja terveydenhuollon järjestämisen painopisteitä sekä väestön tarpeita – ja osin alueella alalle koulutettujen määriä. Taulukossa 12a maakunnat on järjestetty lääkäreiden suhteellisen määrän mukaan, kun taas taulukossa 12b järjestys on sosiaalityöntekijöiden suhteellisen määrän mukainen. (Taulukko 12a/b, Ammattitilastokautio.)

Taulukko 12a. Terveyspalvelujen henkilöstö eräiden ammattinimikkeiden osalta työpaikan mukaan maakunnittain 10 000 asukasta kohden 2018

Maakunta	Lääkärit	Hammaslääkärit	Hammashoitajat	Sairaanhoitajat	Terveystenhoitajat	Sairaala- ja laitospalvelut
Pohjois-Savo	45,8	7,8	8,6	138	14,6	21,5
Pirkanmaa	41,9	6,8	10,2	117,6	16,4	29,2
Varsinais-Suomi	40,5	8,4	10,2	114,5	16,6	30,6
Pohjois-Pohjanmaa	39,8	8,2	9,2	113,2	15,9	24,3
Uusimaa	37,0	7,6	9	91,2	16,2	23,8
Koko maa	34,2	7,2	9,3	109,1	16,4	26,2
Keski-Pohjanmaa	32,0	6,6	9,1	150,7	22,4	34,8
Ahvenanmaa	29,2	3	5,4	130,9	18,2	50
Kanta-Häme	29,1	7,2	10,1	96,7	13,5	18
Päijät-Häme	27,9	6,5	9	110,7	14,2	16,7
Etelä-Savo	27,6	6,1	9	129,7	14,6	36,2
Pohjois-Karjala	27,6	5,4	7,5	118,5	15,6	21,1
Lappi	27,3	7,4	9,4	118,4	20,6	40
Etelä-Pohjanmaa	27,1	5,7	8,6	115,8	21,3	34,9
Kainuu	26,1	8,6	8,7	144,5	18,8	15,5
Keski-Suomi	25,8	6,7	9,9	100,9	15,4	32,3
Satakunta	25,4	6,1	8,2	118,7	17,3	29,3
Etelä-Karjala	25,2	6	8,4	118,5	15,9	16
Pohjanmaa	23,9	7,5	10,4	111,7	19	24
Kymenlaakso	20,5	5,7	10,1	113,8	14	25,1

Taulukko 12b. Sosiaalipalvelujen henkilöstö eräiden ammattinimikkeiden osalta työpaikan mukaan maakunnittain 10 000 asukasta kohden 2018

Maakunta	Sosiaali-työntekijät	Sosiaalialan ohjaajat	Sosiaalialan hoitajat	Kotipalvelu-työntekijät	Henkilökohtaiset avustajat	Lähihoitajat
Pohjois-Karjala	19,1	56	90,3	49,8	4,9	37,2
Pohjois-Savo	18,4	44,2	88,7	63,7	6	46,1
Uusimaa	18,3	49,8	56,1	27,3	11,9	20,6
Pirkanmaa	16,9	41,7	88	42,6	13,2	24,6
Varsinais-Suomi	16,4	39,7	86,6	39,9	8,5	31,7
Päijät-Häme	16,2	66,4	74,1	32,8	6,1	48,1
Keski-Pohjanmaa	16,2	49,2	87,3	52,4	22,7	74,5
Koko maa	15,8	49,8	81,1	41,1	10,9	31,1
Keski-Suomi	15,6	54,8	95,6	43,7	11	25,3
Etelä-Pohjanmaa	14,3	61,3	94,9	52,4	8	49,4
Kainuu	14	66,7	86,4	56	5,9	67
Kanta-Häme	13,5	45,1	90,6	40,5	10,8	21,8
Pohjois-Pohjanmaa	13,5	55,4	82,2	39,3	15,8	41,3
Etelä-Savo	13,4	52,6	109,4	68,9	17,4	44,1
Lappi	13,1	47,6	97,2	56,5	10,1	38,9
Ahvenanmaa	13,1	17,5	117,8	80,2	16,8	41,6
Kymenlaakso	11,6	66,1	127,1	45,6	11,1	28
Etelä-Karjala	11,1	46,6	76,4	44,1	2,1	34,2
Satakunta	9,6	45,1	113,9	44,6	8,1	21,2
Pohjanmaa	8,6	45,7	90,3	62,1	11,5	35,8

7.3. Terveys- ja sosiaalialan ammattioikeudet haltijoiden asuinpaikan perusteella maakunnittain vuonna 2020

Alueellisia eroja on myös alueilla asuvien ammattioikeuden haltijoiden määrissä suhteutettuna alueiden väestömäärään. Seuraavissa taulukoissa ammattioikeuden haltijoita ei ole käsitelty heidän viimeksi saamansa tai korkeimman ammattioikeuden mukaan vaan vain sen mukaan monellako eri maakunnissa asuvalla henkilöllä on olemassa tietyn sosiaali- tai terveysalan ammattioikeus. Jos tarkasteltaisiin ammattioikeuden haltijoita viimeisen tai korkeimman ammattioikeuden perusteella, tulos voisi vääristää kokonaisuutta, sillä laillistetut ammattioikeudet kirjataan jo määritelmällisesti tässä raportissa korkeammalle tasolle kuin nimikesuojatut ammattioikeudet. Tarkasteltaessa ammattioikeuksia, on kuitenkin huomattava, että samalla henkilöllä saattaa olla useita eri ammattioikeuksia, mistä selkeimpänä esimerkkinä ovat lähihoitajat, joista suurimmalla osalla on lähihoitajan ammattioikeus sekä terveydenhuollossa että sosiaalihuollossa. Terveys- ja sosiaalihuollon ammattihaltijoiden osalta tietoja on saatavissa vuodesta 2010 lähtien ja tässä taulukossa maakunnat on järjestetty laillistettujen lääkäreiden suhteellisen osuuden mukaan (Taulukko 13, Ammattioikeuskuutio).

Taulukko 13a. Eräiden 18–64-vuotiaiden terveydenhuollon ammattioikeuden haltijoiden määrät asuinkunnan mukaan maakunnittain 10 000 asukasta kohden 2020

Maakunta	laillistettu erikoislääkäri	laillistettu lääkäri	laillistettu sairaanhoitaja	laillistettu terveydenhoitaja	nimikesuojattu lähihoitaja (terveydenhuolto)
Pohjois-Savo	45,6	57,9	240,2	40	399,9
Pirkanmaa	39	51,9	207,3	37,4	344
Varsinais-Suomi	39,6	50,5	203,8	41,6	307,1
Pohjois-Pohjanmaa	35,4	46,2	208,9	41,8	373,9
Uusimaa	32,6	44,1	167,7	36,1	255,9
Koko maa	29,6	40,3	200	41,1	327,9
Keski-Suomi	20,9	29,4	188,3	36,6	377,9
Päijät-Häme	18,4	26,9	190,3	41,5	325,2
Keski-Pohjanmaa	17,1	26,1	232,7	55,9	397,3
Pohjois-Karjala	19,7	26,1	223,9	36,1	391,6
Pohjanmaa	18,8	25,1	220,3	46,5	346,2
Etelä-Pohjanmaa	19,9	24,9	203,5	50,4	369,8
Lappi	16,7	24,8	220,5	55,1	373,4
Ahvenanmaa	18,2	24,3	208,8	29,5	286,1
Kanta-Häme	18,9	23,3	198,3	38,4	355,7
Etelä-Karjala	18,3	23	206	46,2	331,6
Kainuu	16,4	20,5	238,1	59	414,8
Satakunta	15,1	20,3	220	48,9	356,1
Etelä-Savo	16,6	19,8	217,1	49,1	401,1
Kymenlaakso	12	18,4	205	44,3	353

Lähde: Valvira & VTJ

Vastaavia tietoja on saatavissa myös vuodesta 2016 lähtien sosiaalihuollon ammattioikeuden haltijoiden osalta – tässä mukana myös psykologit esimerkkinä muista ammattiluokista, joille Valvira myöntää oikeudet harjoittaa Valviran hallinnoimaa ammattioikeutta. Taulukossa 13b maakunnat on järjestetty laillistettujen sosiaalityöntekijöiden suhteellisen osuuden mukaisesti.

Taulukko 13b. Eräiden 18–64-vuotiaiden sosiaalihuollon ammattioikeuden haltijoiden määrät asuinkunnan mukaan maakunnittain 10 000 asukasta kohden vuonna 2020

Maakunta	laillistettu geronomi	laillistettu psykologi	laillistettu sosiaalityöntekijä	laillistettu sosionomi	nimikesuojattu lähihoitaja (sosiaalihuolto)	
Lappi	4,5	5,7	19,5		54,3	364,4
Pohjois-Savo	0,5	9,9	18,7		61	393,5
Pirkanmaa	1,9	14,2	16,5		51,9	331,6
Keski-Suomi	1,4	16,6	14,4		55,1	371,7
Uusimaa	1,8	15,5	13,2		56,5	244,6
Koko maa	2	11,8	13,1		59,3	315,8
Pohjois-Pohjanmaa	1,6	7,6	13,1		65,2	365,1
Pohjois-Karjala	0,1	11,1	12,5		56,7	373,1
Pohjanmaa	0,8	7,2	12,4		53,5	314,1
Varsinais-Suomi	0,9	14	12,1		54,9	288,1
Etelä-Savo	0,7	6,9	11,3		69,4	383,1
Keski-Pohjanmaa	1,2	7,1	11,2		63	382,8
Satakunta	3,9	5,7	11,1		66,8	347,5
Etelä-Pohjanmaa	7,4	7,5	10,2		73,2	361,7
Kainuu	0,3	6,5	10,2		51,7	409,2
Kanta-Häme	0,8	7,7	10		65,4	347,1
Kymenlaakso	7	5,3	9,2		72	345,2
Päijät-Häme	1,8	7,1	8,9		69,2	313,8
Etelä-Karjala	1,6	6,2	8,8		65,6	323,4
Ahvenanmaa	0	6,9	7,7		15,6	254,9

Lähde: Valvira & VTJ

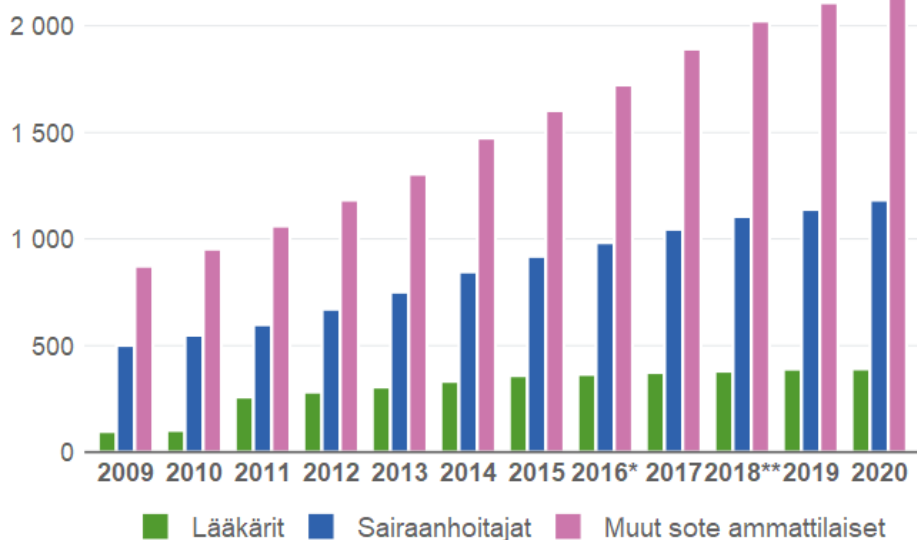
7. Suomalaiset terveydenhuollon ammattilaiset ulkomailla

Valviran terveyden- ja sosiaalihuollon ammattihenkilöiden keskusrekisterin avulla voidaan ammattilaisten määrän lisäksi arvioida myös suomalaisten terveydenhuollon ammattilaisten liikkumista ulkomaille. Rekisterissä ei ole tietoa henkilöiden työllistymisestä Suomessa eikä ulkomailla. Rekisterin perusteella tiedetään vain oikeus ammatin harjoittamiseen. Liittämällä nämä tiedot väestötietojärjestelmän VTJ-rekistereihin, saadaan tieto henkilön oleskelumaasta. (Kuvio 5 ja Taulukko 14.)

Vuoden 2020 tietojen perusteella suomalaisista (so. suomalaisen henkilötunnuksen omaavia), sosiaali- tai terveydenhuollon ammattioikeuden omaavista, alle 65-vuotiaista henkilöistä oli väestötietojärjestelmän (VTJ) mukaan 3740 henkilöä kirjannut kotipaikkakunnakseen ulkomaat. Suomalainen henkilötunnus ei kuitenkaan tässä tapauksessa automaattisesti tarkoita, että he olisivat Suomen kansalaisia, vaan he ovat saattaneet saada henkilötunnuksen alun perin Suomessa oleskelua varten.

Suomalaisista sairaanhoitajan ammattioikeuden haltijoista ulkomailla asui noin 1200, ja yleisimmät asuinmaat olivat Ruotsi, Norja, Iso-Britannia, Sveitsi, Yhdysvallat ja Saksa. Suomalaisten ulkomailla asuneiden noin 400 lääkärin yleisimmät asuinmaat olivat Ruotsi ja Viro. (Kuvio 5 ja Taulukko 14.)

Kuvio 5. Suomalaiset terveydenhuollon ammatinharjoittamisoikeuden omaavat alle 65-vuotiaat ulkomailla 2009–2020 (31.12.)



*=vuonna 2016 tilastoon mukaan tulivat sosiaalihuollon ammattioikeudet
 **=vuonna 2018 tilastossa terveydenhuollon lähihoitajat saivat vastaavan sosiaalihuollon oikeuden

Lähde: Valvira & VTJ

Taulukko 14. Suomalaisten lääkärin ja sairaanhoitajien lähtö ja paluumuutto vuosina 2014–2020.

	Lääkärit		Sairaanhoitajat			
	Maastamuutto	Ulkomailla	Paluumuutto	Maastamuutto	Ulkomailla	Paluumuutto
2014	301	332	272	1039	846	918
2015	298	359	250	1024	919	857
2016	272	365	231	946	983	776
2017	238	374	188	814	1046	631
2018	190	380	135	680	1106	484
2019	143	390	84	521	1139	345
2020	90	391	39	372	1183	177

Lähde: Valvira & VTJ

Käsitteet ja määritelmät

Taustaa

Tämän raportin aineisto perustuu [Tilastokeskuksen Työssäkäyntitilastoon](#) ja [Valviran Sosiaali- ja terveydenhuollon ammattihenkilöiden keskusrekisteriin](#). THL muokkaa ja tarkistaa aineiston sisäisen yhteensopivuuden. Näiden tarkennusten jälkeen THL:n aineisto ei ole täysin sama kuin alkuperäislähteiden aineisto.

Yleistä

Poimintaehdot Tilastokeskuksen Työssäkäyntitilastosta:

Ammattioikeustiedot: Sosiaali- ja terveydenhuollon toimialalla työskentelevät (TOL2008 toimiala Q) sekä lisäksi

Koulutusala 7 (vuoteen 2015 asti) ja koulutusala 9 (vuodesta 2016 lähtien) sekä lisäksi

seuraavan tutkinnon suorittaneet (vuonna 2020 tarkennettu lista): 321901, 371170, 377102, 477102, 511501, 511904, 529901, 612101, 612103, 612203, 612204, 613101, 613401, 613402, 613901, 621701, 621704, 623115, 623404, 633105, 633205, 633405, 633501, 672301, 712102, 712203, 712204, 721701, 726115, 726404, 733105, 733205, 733405, 733501, 772301, 775301, 812103, 815103, 823115, 823404, 826115, 826404, 833105, 833205, 833405, 833501, 836105, 836205, 836501, 875301, 875603, 839103.

Puhuttaessa toimialasta tässä raportissa käytetään termiä ”Terveys- ja sosiaalipalvelut”. Koulutuksesta käytetään alan koulutuksesta termiä ”Terveys- ja sosiaalialan koulutus”, jota on laajennettu terveys- ja hyvinvointialan koulutuksen perustilasta muutamalla muulla sosiaali- ja terveystalveissa keskeisellä, mutta terveys- ja hyvinvointialan ulkopuolisella tutkinnolla, kuten optikon, proviisorin, farmaseutin, eläinlääkärin, puhevammaisten tulkin sekä psykologin tutkinnoilla.

Tilastokeskuksen työssäkäyntitilastoon liittyvät käsitteet

Työlliset

[Työlliseen työvoimaan](#) luetaan kaikki 18–74-vuotiaat henkilöt, jotka vuoden viimeisellä viikolla olivat ansiotyössä eivätkä olleet työttömänä työnhakijana työvoimatoimistossa tai suorittamassa varusmies- tai siviilipalvelua. Tieto työllisyydestä perustuu työeläke- ja veroviranomaisten tietoihin.

Määritelmää käyttävät tilastot mm.

- Työssäkäynti
- Väestölaskennat

Työttömät

[Työttömään työvoimaan](#) luetaan vuoden viimeisenä työpäivänä työttömänä olleet 15–74-vuotiaat henkilöt. Tieto työttömyydestä on saatu työministeriön työnhakijarekisteristä.

Määritelmää käyttävät tilastot mm.

- Työssäkäynti

Pääasiallinen toiminta (= vuoden viim. viikon työsuhde)

[Pääasiallinen toiminta](#) saadaan päätyösuhde-päättyllä (tvm-päätty) vuoden viimeisen viikon perusteella. Vuodesta 2005 lähtien työllisten alaikäraja tilastossa nousi 18 vuoteen johtuen uudesta eläkelaista. Alle 18-vuotiaat eivät kuulu enää työeläkevakuutuksen piiriin, joten tietoa heidän työsuhteistaan ei ole saatavissa. Suurin osa näistä on opiskelijoita, jotka työskentelevät opintojensa ohessa ja luokitellaan nyt opiskelijoiksi.

Pääasiallisen toiminnan luokitus on seuraava:

11 = työllinen

12 = työtön
21 = 0–14 -vuotias
22 = opiskelija
24 = eläkeläinen
25 = varus- tai siviilipalvelusmies
29 = työttömyyseläkeläinen
99 = muu työvoiman ulkopuolella oleva

Tässä raportissa käytetään kaikkia yllä mainittuja käsitteitä, paitsi ryhmää ”21 = 0–14-vuotias”.

Toimialaluokitus

Tässä raportissa käytetty toimialaluokitus on ”Toimialaluokitus 2008” toimialan Q ”Terveys- ja sosiaalipalvelut” mukaisesti vuosien 2007–2018 osalta. Lisäksi toimialaluokista on erikseen eritelty Q-luokan ulkopuolisista toimialoista hallintoa, koulutusta, Apteekkitoimintaa, Eläinlääkintäpalveluja sekä työvoiman vuokrausta.

Toimialaa koskevat vuosien 2000 ja 2005 tiedot ovat ”Toimialaluokitus 2002” mukaisia. Vastaavasti tiedot vuosilta 2010–2018 ovat ”Toimialaluokitus 2008” mukaisia. Luokitukset poikkeavat toisistaan jonkin verran joten 2000 ja 2005 tiedot eivät ole täysin vertailukelpoiset vuosien 2010–2018 tietojen kanssa, vrt. [toimiala 2002 – 2008 vertailu](#).

Toimialaluokitus 2008 - Pääluokat

86 Terveyspalvelut

861 Terveystenhuollon laitospalvelut

8610 Terveystenhuollon laitospalvelut

86101 Varsinaiset sairaalapaalvelut

86102 Kuntoutuslaitokset ja sairaskodit

862 Lääkäri- ja hammaslääkäripalvelut

8621 Terveystenkeskus- ja vastaavat yleislääkäripalvelut

86210 Terveystenkeskus- ja vastaavat yleislääkäripalvelut

8622 Lääkäriasemat, yksityislääkärit ja vastaavat erikoislääkäripalvelut

86220 Lääkäriasemat, yksityislääkärit ja vastaavat erikoislääkäripalvelut

8623 Hammaslääkäripalvelut

86230 Hammaslääkäripalvelut

869 Muut terveystenhuoltopaalvelut

8690 Muut terveystenhuoltopaalvelut

86901 Fysioterapia

86902 Laboratoriotutkimukset

86903 Kuvantamistutkimukset

86904 Sairaankuljetuspaalvelut

86909 Muu terveystenpaalvelu

87 Sosiaalihuollon laitospalvelut

871 Sosiaalihuollon hoitolaitokset

8710 Sosiaalihuollon hoitolaitokset

87101 Ikääntyneiden hoitolaitokset

87102 Vammaisten hoitolaitokset (pl. kehitysvammaisten laitospalvelut)

872 Kehitysvammaisten sekä mielenterveys- ja päihdeongelmaisten asumispalvelut

8720 Kehitysvammaisten sekä mielenterveys- ja päihdeongelmaisten asumispalvelut

87201 Kehitysvammaisten laitokset ja asumispalvelut

87202 Mielenterveysongelmaisten asumispalvelut

87203 Päihdeongelmaisten laitokset

87204 Päihdeongelmaisten asumispalvelut

873 Vanhusten ja vammaisten asumispalvelut

8730 Vanhusten ja vammaisten asumispalvelut

87301 Ikääntyneiden palveluasuminen

87302 Vammaisten palveluasuminen (pl. kehitysvammaisten palveluasuminen)

879 Muut sosiaalihuollon laitospalvelut

8790 Muut sosiaalihuollon laitospalvelut

87901 Lasten ja nuorten laitokset ja ammatillinen perhehoito

87902 Ensi- ja turvakodit

87909 Muut laitokset ja asumispalvelut

88 Sosiaalihuollon avopalvelut

881 Vanhusten ja vammaisten sosiaalihuollon avopalvelut

8810 Vanhusten ja vammaisten sosiaalihuollon avopalvelut

88101 Kotipalvelut ikääntyneille ja vammaisille

88102 Ikääntyneiden päivätoiminta

88103 Vammaisten päivä- ja työtoiminta

88109 Muut vanhusten ja vammaisten avopalvelut

889 Muut sosiaalihuollon avopalvelut

8891 Lasten päivähoitopalvelut

88911 Lasten päiväkodit

88919 Muu lasten päivähoito

8899 Muualla luokittelemattomat sosiaalihuollon avopalvelut

88991 Kotipalvelut muille kuin ikääntyneille ja vammaisille

88992 Päivä- ja työtoiminta muille kuin ikääntyneille ja vammaisille

88993 Avomuotoinen päihdekuntoutus

88999 Muut muualla luokittelemattomat sosiaalihuollon avopalvelut

Toimialaluokitus 2008 perustuu EU:n toimialaluokitukseen NACEen. EU-jäsenmaiden on käytettävä tilastotoimessa NACEa tai siihen perustuvaa kansallista versiota, jollainen TOL 2008 -toimialaluokituskin on. NACE on johdettu YK:n toimialaluokitus ISICistä (International Standard Classification of All Economic Activities). Luokat NACEn kaikilla tasoilla on määritelty siten, että ne ovat yhdenmukaisia ISICin luokkien kanssa tai ISICin luokka on yhdistelmä NACEn alajaoista. NACEn 3- ja 4-numerotason luokista voidaan yhdistää vastaavat ISICin luokat. Pääluokat ja 2-numerotason luokat ovat täysin yhdenmukaiset, mutta 3- ja 4-numerotasolla moniin ISICin luokkiin on NACEssa tehty lisäjakoja.

Koulutusluokitus

Tässä raportissa on käytetty Tilastokeskuksen luokitusta "Koulutusluokitus 2016" niiltä osin kuin se soveltuu erityisesti sosiaali- ja terveystilastoihin. Mainitun luokituksen "Lisämateriaalit" alisivun alta löytyy luokitus "Tilastovuoden 2019 koulutuskoodit", josta selviää myös tutkintoihin liittyvä koulutusaste (1-2=perusaste, 3=toinen aste, 4=erikoisammattikoulutusaste, 5=alin korkea-aste, 6=alempi korkeakouluaste, 7=ylempi korkeakouluaste ja 8=tutkijakoulutusaste). Koulutusluokituksessa on mukana Terveys- ja

hyvinvointialan ohella muita tärkeitä koulutusaloja, kuitenkin siten, että ainoastaan selkeästi alalle sopivat nimikkeet ovat käytössä. Siksi luokituksen nimi on terveys- ja sosiaalialan (sote-)koulutus. Mukaan otetuista alan ulkopuolisista koulutusluokituksista tarkemmin, ks. Käsitteet ja määritelmät / Yleistä, tutkinnot (vuonna 2020 tarkennettu lista).

Vuonna 2016 käyttöön otettu koulutusluokitus perustuu Kansainväliseen koulutusluokitukseen ISCED 11 (Unesco International Standard Classification of Education), joka on tilastollisia tarkoituksia varten kehitetty koulutusluokitus, jota käytetään mm. Unescon, OECD:n ja Eurostatin kansainvälisissä tilastoissa ja indikaattoreissa verrattaessa koulutusta eri maissa. Luokituksen avulla voidaan luokitaa tutkintoon johtava ja tutkintoon johtamaton koulutus. Koulutusluokituksessa on kymmenen pääryhmää. Luokituksen avulla voidaan luokitaa tutkintoon johtava ja tutkintoon johtamaton koulutus.

Ammattiluokitus

Tässä raportissa on käytetty ammattiluokituksena "Ammattiluokitus 2010" sovellettuna erityisesti terveys- ja sosiaalipalveluihin. Osa ammattiryhmistä ja -luokista on yhdistetty laajemmiksi kokonaisuuksiksi. Ainoastaan selkeästi alalle soveltuvat nimikkeet ovat käytössä. Vuotta 2010 ennen oli käytössä ammattiluokitus 2001, joka ei ole täysin yhteensopiva uudemman luokituksen kanssa, vrt. [Ammattiluokitus 2001 vs. 2010 luokitusavain](#). Luokittelussa on pyritty käyttämään aina tarkimman tason koodin mukaista luokitusta.

Ammattikoodi 2010

1340	<i>Sosiaali- ja terveydenhuoltoalan johtajat</i>
1341	Lastenhoidon johtajat
1342	Terveydenhuollon johtajat
1343	Vanhustenhuollon johto
1344	Sosiaalialan johtajat
1	Muut johtajat
2111	Fyysikot
2113	Kemistit
2131	Biologit
2211	Yleislääkärit
22121	Ylilääkärit
22122	Erikoislääkärit
22211	Ylihoitajat
22212	Osastohoitajat
2250	Eläinlääkärit
2261	Hammaslääkärit
2262	Proviisorit
2263	Ympäristöterveydenhuollon asiantuntijat
2265	Ravitsemusasiantuntijat
2266	Puheterapeutit
2269	Muut terveydenhuollon erityisasiantuntijat
2342	lastentarhanopettajat
2352	Erytisopettajat
23591	Opinto-ohjaajat
2634	Psykologit
2635	<i>Sosiaalialan erityisasiantuntijat ym.</i>
26351	Sosiaalityöntekijät
26352	Sosiaalialan suunnittelijat
2636	Papit
2	Muut erityisasiantuntijat taso 2
3141	Laborantit
3211	Röntgenhoitajat
3212	Bioanalyytikot
3213	Farmaseutit
32141	Hammasteknikot
32142	Apuvälineteknikot

Ammattikoodi 2010	Ammatti (yläluokitus)
3221	<i>Sairaanhoitajat ym.</i>
32211	Sairaanhoitajat
32212	Terveydenhoitajat
3222	Kätilöt
3230	Luontaishoitajat
3251	Suuhygienistit
3254	Optikot
3255	Fysioterapeutit
3258	Ensihoitajat
3259	<i>Muut terveydenhuollon asiantuntijat ym.</i>
32591	Toimintaterapeutit
32592	Muut terapeutit
3412	<i>Sosiaalialan ohjaajat ym.</i>
34121	Sosiaalialan ohjaajat
34122	Nuoriso-ohjaajat
34131	Diakonit ja diakonissat
3	Muut asiantuntijat taso 3
4	Toimisto- ja asiakaspalvelutyöntekijät taso 4
5311	<i>Lastenhoitajat ja päiväkotiapulaiset ym.</i>
53111	Lastenhoitajat ja päiväkotiapulaiset
53112	Perhepäivähoitajat
5312	Kouluavustajat
5321	<i>Lähihoitajat ym.</i>
53211	Mielenterveyshoitajat
53212	Kehitysvammahoitajat
53213	Sosiaalialan hoitajat
53219	Lähihoitajat
5322	<i>Kodinhoitajat ym.</i>
53221	Kotipalvelutyöntekijät
53222	Henkilökohtaiset avustajat
5329	<i>Muut terveydenhuollon työntekijät ym.</i>
53291	Hammashoitajat
53292	Välinehuoltajat
53293	Apteekkien lääketyöntekijät
53294	Kuntohoitajat
5411	Palomiehet
5	Muut palvelutyöntekijät
6-8	Muut työntekijät
91123	Sairaala- ja laitosapulaiset
91124	Päiväkotiapulaiset
9	Muut perustason työntekijät

Yleisesti ammatti- ryhmän määräytyminen perustuu työtehtävien laatuun, vaativuuteen ja ammattitaitoon, joka on hankittu työssä tai koulutuksen kautta. Luokitus perustuu kansainvälisen työjärjestön (ILO) ammattiluokituksen ISCO-88. Ammattiluokituksessa on kymmenen pääryhmää. Pääryhmät 2-9 on muodostettu ammattitaidon tason perusteella. Niiden sisällä ammatit jaetaan erikoistumisalan mukaan.

Oikeudellinen muoto

Raportissa käytetään Tilastokeskuksessa käytössä olevaa [Työnantajaorganisaatioiden luokitusta](#), ja sen pohjalta yksinkertaistettua luokitusta.

<i>Tilastokeskuksen alkuperäinen luokitus</i>	<i>Raportin luokitus</i>
Julkinen viranomainen	julkinen
Julkinen liikelaitos	julkinen
Julkisoikeudellinen yhteisö	julkinen
Valtionkirkko	julkinen

Muu uskonnollinen yhteisö	julkinen
Luonnollinen henkilö	yritys
Kuolinpesä, perikunta	yritys
Verotusyhtymä	yritys
Avoin yhtiö	yritys
Konkurssipesä	yritys
Kommandiittiyhtiö	yritys
Osakeyhtiö	yritys
Keskinäinen vakuutusyhtiö	yritys
Säästöpankki	yritys
Eläkesäätiö tai -kassa, työeläkelaitos, työttömyys- tai avustuskassa	yritys
Asunto-osakeyhtiö	yritys
Osuuskunta	yritys
Säätiö, rahasto	järjestö
Aatteellinen yhdistys	järjestö
Keskinäinen vahinkovakuutusyhtiö	järjestö
Taloudellinen yhdistys	järjestö

"Ulkomaiden kansalaiset" ja "syntyperältään muu kuin suomalainen" Tilastokeskuksen työssäkäyntitilastossa

Tilastokeskuksen työssäkäyntitilaston perustuvassa osassa ulkomaalaistaustaisesta henkilöstöstä käsitteitä:

"[Ulkomaiden kansalaiset](#)" tarkoittavat henkilöitä, joilla on muun maan kuin Suomen passi. Jos ao henkilöllä on kaksoiskansalaisuus, Suomen kansalaisuus on priorisoitu.

"[Syntyperältään muut kuin suomalaiset](#)" tarkoittavat henkilöitä, jotka ovat syntyneet muualla kuin Suomessa, tai heidän vanhempansa tai toinen vanhemmista on muun maan kuin Suomen kansalainen. He voivat olla Suomen kansalaisia (heillä voi olla Suomen passi) tai ulkomaiden kansalaisia. Suomalaista syntyperää ovat kuitenkin ne henkilöt joiden vanhemmista vähintään toinen on syntynyt Suomessa jos tietoa vanhempien kansalaisuudesta ei ole.

Valviran Terveiden- ja sosiaalihuollon ammattihenkilöiden keskusrekisterin luokitukset

Valvira myöntää hakemuksen perusteella oikeuden harjoittaa sosiaali- ja terveydenhuollon ammatteja sekä Suomessa että ulkomailla koulutetuille terveydenhuollon ammattihenkilöille (laki terveydenhuollon ammattihenkilöistä, 1994/559, ja laki sosiaalihuollon ammattihenkilöistä, 817/2015). Vuonna 2015 ja tätä ennen kootut tiedot tässä raportissa koskevat vain terveydenhuollon ammattihenkilöstöä (Terhikki-rekisteriä), vuoden 2016 jälkeen myös sosiaalihuollon ammattihenkilöstöä (Suosikki-rekisteriä). Rekisterin tietosisältö koostuu tässä raportissa seuraavista komponenteista:

1. Henkilötunnus (THL:n tietokannassa salattu) tai syntymäajankohta
2. [Ammatinharjoittamisoikeuden, -luvan tai nimikesuojauksen perusteena oleva koulutus](#)
3. [Ammatinharjoittamisoikeus, ammatinharjoittamislupa ja ammattinimikkeen käyttöoikeus:](#)

Tiedot luovutetaan THL:lle teknisenä massatiedonsiirtona, jolloin THL tuottaa saamistaan tiedoista oman pseudonymisoidun tietokannan, josta se johtaa tilastotarkoituksiin raportoitavat tiedot.

Henkilötunnusta käytetään seuraavasti: Henkilötunnuksen perusteella määritellään henkilön sukupuoli ja tiedot henkilön asuinpaikkakunnasta ja asuinmaasta vuoden

viimeisenä päivänä yhdistämällä Valviran keskusrekisterin väestötietojärjestelmän (VTJ) tiedoilla asuinpaikkakunnasta. Henkilötunnus on Suomen kansalaisilla normaali henkilötunnus.

Tässä raportissa tarkastellaan terveyden ja sosiaalihuollon keskusrekisterin tiedoista ammattioikeuksien määriä ja tilastovuonna saatujen uusien ammattioikeuksien määriä sekä erikseen henkilöitä, heidän korkeimman tai viimeisimmän ammattioikeuden mukaan tai henkilöitä, jotka ovat tilastovuonna saaneet ensimmäisen kerran terveys- tai sosiaalialan ammattioikeuden. Henkilönäkökulmalla poistetaan tilastoista henkilöiden saamat useat eri ammattioikeudet ja poisto on toteutettu siten, että ammattioikeuksista on aina priorisoitu laillistetut ammattioikeudet nimikesuojattuihin nähden, ammattioikeuksista on priorisoitu pääammattioikeudet suhteessa ammattioikeuksiin, joihin pääammattioikeudet samalla oikeuttavat tai jotka ovat edellytyksinä pääammattioikeuksiin.

Lisäksi vuonna 2018 tehdyn, lähihoitajia koskevan laajan teknisen siirron vaikutukset, jolloin terveydenhuollon lähihoitajat saivat samalla sosiaalihuollon lähihoitajien oikeudet, on minimoitu siten, että vuodesta 2018 lähtien vain erikseen sosiaalihuollon lähihoitajien tutkinnon saaneet merkitään tähän luokkaan ja näin mitätöidään teknisen siirron tilastoja (aikasarjoja) vääristävät vaikutukset.

”Ulkomaalaisen” määrittely Valviran Terveyden ja Sosiaalihuollon huollon ammattihenkilöiden keskusrekisterissä

Valviran aineistoon perustuvassa osiossa käytetään määritelmää ulkomaalainen (ulko-maan kansalainen) henkilöistä, joilla ei ole Valviran keskusrekisterissä suomalaista henkilötunnusta, so. rekisterissä on merkintä VTJ = 0, eli ei kuulu väestötietojärjestelmään.

Tilastokuutiot (= Tietokantaraportit)

1. [Terveyden ja sosiaalialan ammattitilasto -kuutio](#)
2. [Terveyden ja sosiaalialan koulutustilasto -kuutio](#)
3. [Valviran ammattioikeus -kuutio](#)

Taulukoissa käytetyt symbolit

.. tietoa ei ole saatu, se on liian epävarma esitettäväksi tai se on salassapitosäännön alainen

– tai kuutiossa tyhjä solu = ei yhtään havaintoa

www.thl.fi/tilastot/sosiaalijaterveyspalvelut/henkilosto

Laatuseloste (SVT)

Terveys- ja sosiaalipalvelujen henkilöstö

Tilastotietojen relevanssi

Tämä tilasto on osa Terveyden ja hyvinvoinnin laitoksen (THL) terveys- ja sosiaalipalvelujen henkilöstöä koskevaa raportointia, jossa terveys- ja sosiaalialalla työskenteleviä ja terveys- ja hyvinvointialan koulutuksen saaneita kuvaavat tiedot tuotetaan Tilastokeskuksen Työssäkäyntitilastosta. Valviran osuudesta saadaan tietoa terveyden- ja sosiaalihuollon ammattioikeuksista ja niihin liittyvistä tutkinnoista sekä rekisteröidyistä ammattioikeudenhaltijoista. Lisäksi julkisen sektorin osalta kuntasektorin palkkatilastosta tuotetaan lisätietoa myöhemmin julkaistavassa erillistilastossa.

Tilasto on tuotettu tukemaan erityisesti kansallista terveys- ja sosiaalipoliittista päätöksentekoa ja ohjausta. Tilasto on suunnattu terveys- ja sosiaalialan päätöksentekijöille ja suunnittelijoille, alan tutkijoille ja opiskelijoille sekä kaikille, jotka tarvitsevat perustietoa terveystilastojen henkilöstön kehityksestä ja tilastoinnista kansallisesti ja kansainvälisesti.

Tietojenkeruu perustuu Terveyden ja hyvinvoinnin laitoksesta annettuun lakiin (668/2008), jonka mukaan THL:n lakisääteinen tehtävä on mm. tutkia ja seurata väestön hyvinvointia ja terveyttä sekä tutkia, seurata, arvioida ja kehittää sekä ohjata sosiaali- ja terveydenhuollon toimintaa (2 §). Tilastotietojen poiminta alkuperäislähteistä perustuu THL:n ja Valviran sekä THL:n ja Tilastokeskuksen tekemiin sopimuksiin.

Tämän raportin tiedot jakautuvat seuraavasti: Tilastokeskuksen työssäkäyntitilastoon perustuvat tiedot ulottuvat vuodesta 2000 vuoteen 2018 ja Valviran Terveyden- ja sosiaalihuollon ammattihenkilöiden keskusrekisteriin perustuvat tiedot ulottuvat vuodesta 2005 vuoteen 2020.

Tilaston menetelmäkuvaus

[Tilastokeskuksen työssäkäyntitilaston](#) tiedot perustuvat pääasiassa hallinnollisiin rekistereihin ja tilastollisiin aineistoihin. Yksi sen tärkeimmistä tietolähteistä ovat verotustiedot. Tilasto voidaan laatia vasta, kun verotus on lopullisesti vahvistettu. Tästä syystä osa tiedoista on vuoden verran vanhempia kuin tilastoissa yleensä. Työssäkäyntitilasto tehdään vuosittain. Työssäkäyntitilaston henkilöperusjoukko kuvaa vuoden viimeisen päivän tilannetta. Tiedot henkilön toiminnasta ja työpaikasta ovat vuoden viimeiseltä viikolta. Ennakkotiedot valmistuvat noin 12 kuukautta viiteajankohdan jälkeen. Lopullisista tiedoista pääasiallinen toiminta ja ammattiasema valmistuvat noin 14 kuukautta, työpaikkatiedot 21 kuukautta ja ammatti ja sosioekonominen asema noin 22 kuukautta viiteajankohdan jälkeen.

Työssäkäyntitilaston laatiminen on aloitettu vuodesta 1987. Työssäkäyntitilaston perusjoukko ja määrittelyt ovat pysyneet suunnilleen samana vuodesta 1987 lähtien. Tilastossa käytetyt luokitukset ovat muuttuneet vuosien mittaan. Esimerkiksi toimialaluokitus on muuttunut vuosina 1993, 2001 ja 2007 ja ammattiluokitus vuosina 1995 ja 2010 sekä koulutusluokitus vuosina 1995, 2002 ja 2016. Tilastossa käytettävät luokitukset ja luokitusten väliset avaimet löytyvät Tilastokeskuksen internetsivuilta <http://www.tilastokeskus.fi/luokitukset>.

Myös muutokset lainsäädännössä vaikuttavat tilastojen vertailtavuuteen. Esimerkiksi vuodesta 2005 vuoteen 2016 työeläkevakuutuksen piiriin kuuluivat 18–67-vuotiaat. Ennen vuotta 2005 työeläkevakuutuksen piiriin henkilöt kuuluivat 14 vuoden iästä lähtien. Tämä näkyi työssäkäyntitilastossa vuodesta 2005 alkaen nuorten työllisyyden vähenemisenä ja opiskelijoiden määrän kasvuna. Tämän muutoksen, kuten monen muunkin yleisen muutoksen vaikutukset näkyivät selvästi työssäkäyntitilastoissa, mutta terveys- ja sosiaalialan henkilöstötietoihin vaikutukset olivat kuitenkin minimaalisia.

Valvira myöntää hakemuksen perusteella [oikeuden harjoittaa terveydenhuollon ammattia](#) sekä Suomessa että ulkomailla koulutetuille terveydenhuollon ammattihenkilöille. Valvira ylläpitää valtakunnallista terveydenhuollon ammattihenkilörekisteriä, Terhikkiä. Vastaavasti [Sosiaalihuollon laillistetut ja nimikesuojatut ammattihenkilöt](#) merkitään Valviran ylläpitämään sosiaalihuollon ammattihenkilöiden keskusrekisteriin Suosikkiin. Ammattihenkilöiden keskusrekisteriin merkitään niihin lakiin kirjatut tiedot (Laki ja asetus terveydenhuollon henkilöstöstä, 559/1994 ja 564/1994, ja laki- ja asetus sosiaalihuollon henkilöstöstä, 817/2015 ja 153/2016).

Rekisterien tietosuojaselosteet löytyvät seuraavasti [Valviran Terveydenhuollon ammattihenkilöiden keskusrekisteri \(Terhikki\)](#) ja [Sosiaalihuollon ammattihenkilöiden keskusrekisteri \(Suosikki\)](#).

Terhikki/Suosikki-rekistereissä käytetään pääasiallisesti Suomen väestötietojärjestelmän mukaisia henkilötietoja, rekisteriin merkitään ammattioikeuteen liittyvät koulutustiedot ja myönnetty ammattioikeus. Rekisterissä ei seurata työssäolotietoja, ei sukupuolietoa, ei kansalaisuustietoa. THL:n tilastoissa on jatkojalostettu Terhikki/Suosikki-rekisterin tiedot, jotka eivät ole itse rekisteriin merkityjä tietoja yhdistämällä tietoja väestötietojärjestelmän tietoihin henkilön asuinpaikkatietojen selvittämiseksi.

Tiedot tähän raporttiin on kerätty Valviran terveydenhuollon ammattihenkilöiden ja sosiaalihuollon ammattihenkilöiden keskusrekisteristä suorapöiminnällä siten, että tiedot vastaavat tilannetta 31.12.2020. Raportissa tarkastellaan ensi sijassa 18–64-vuotiaita ns. työikäiseksi määritellyjä henkilöitä. Koska Valviran rekisteri on uusittu vuonna 2016, aikasarjat on laskettu olemassa olevasta tietokannasta taaksepäin, mukauttamalla ikärakennetta tilastovuoteen yhteen sopivaksi, sekä poistamalla aineistosta kuhunkin tilastoajan kohtaan liittyen rekisteristä poistuneeksi merkityt henkilöt (kuolleet, ammattioikeuden menettäneet, niistä luopuneet).

Raportoitavana tilastojaksona (2005–2020) erityisesti seuraavat lakimuutokset ovat aiheuttaneet Valviran myöntämiin ammattioikeustilastoihin erityisiä muutoksia.

Vuonna 2011 tuli voimaan terveydenhuollon ammattihenkilöstä annetun lain muutos (312 / 2011). Muutoksella hammaslääkärien ja lääkäreiden kaksoislaillistusmenettelystä luovuttiin ja peruskoulutuksen suorittaneille lääkäreille ja hammaslääkäreille myönnettiin suoraan laillistus, joka oikeuttaa itsenäiseen ammatinharjoittamiseen.

Henkilö, jolla oli sosiaalihuollon ammatillisen henkilöstön kelpoisuusvaatimuksista annettu laissa (272/2005) ja sen nojalla annetussa valtioneuvoston asetuksessa säädetty kelpoisuus, on oikeutettu toimimaan mainitussa laissa säädetyn mukaisesti sellaisessa sosiaalihuollon ammattihenkilön tehtävässä, joka edellyttää vuonna 2016 voimaan tulleen lain (817/2015) mukaista laillistamista. Henkilön oikeus toimia sosiaalihuollon ammattihenkilönä oli voimassa 30 päivään kesäkuuta 2018 tai kunnes Valvira on ratkaissut hänen viimeistään mainittuna päivänä jättämänsä hakemuksen oikeudesta toimia laillistettuna sosiaalihuollon ammattihenkilönä. Tämän seurauksena sosiaalihuollon henkilöstön rekisteröityminen alkoi laajemmin sosiaali- ja terveydenhuollon ammattihenkilöiden keskusrekisteriin vasta vuonna 2018.

Tietojen oikeellisuus ja tarkkuus

Tiedot raportissa ovat viitteellisiä vuosilta 2000–2014 lukuun ottamatta ammattioikeustietoja. Lisätietoja tämän lauseluksen kohdassa *Aineisto vuosilta 2000–2014*. (lisätty 29.3.2023)

Tietojen oikeellisuus riippuu keskeisesti Tilastokeskukselta ja Valviralta saatujen primääriaineistojen tietojen oikeellisuudesta. Tietoja tarkistetaan tilastotuotantoprosessin eri vaiheissa, tiedonsiirrossa ulkopuolisesta primääriaineistosta THL:n tietokantaan, aineiston muokkauksessa THL:n tietokantamuotoon sopivaksi sekä aineiston raportointimuotoon (kuutiot) saatettaessa.

Tietojen tallennus- ja raportointivaiheessa tietoja tarkistetaan ajamalla aineistoja ristiin raportissa esitettyjen eri näkökulmien, Tilastokeskuksen aineistoissa (ammatit, koulutus, toimialat) ja Valvira-aineistossa (ammattioikeudet ja niiden haltijat, uudet ammattioikeudet ja heidän saamansa ammattioikeudet) suhteen.

THL:ssä vuosittaisten tietojen perusteella tarkistetaan ja päivitetään edellisten vuosien tiedot ja edellisten vuosien tietojen perusteella tarkistetaan tilastovuoden tiedot.

Julkaistujen tietojen ajantasaisuus ja oikea-aikaisuus

Tilastokeskuksen työssäkäyntitilasto tehdään vuosittain. Työssäkäyntitilaston henkilöperusjoukko kuvaa vuoden viimeisen päivän tilannetta. Lopullisista tiedoista pääasiallinen toiminta ja ammattiasema valmistuvat noin 14 kuukautta ja loput tiedot noin 22 kuukautta viiteajankohdasta. Tilaston ilmestymistä viivästyttää verotusaineiston valmistuminen, joka on edellytyksenä tämän tilaston valmistumiselle.

Valviran Terhikki-rekisteriin perustuvat tiedot ovat tilastovuotta edeltävän vuodenvaihteen tietoja, ja ne ovat käytettävissä noin kuukauden tilastovuoden jälkeen.

THL tuottaa sosiaali- ja terveydenpalvelujen henkilöstöä koskevan tilaston kerran vuodessa laskentaan tarvittavien Tilastokeskuksen työssäkäyntitietojen valmistuttua. Lopulliset tiedot sisältävä tilasto ilmestyy vuosittain noin kaksi vuotta tilastovuoden päättymisen jälkeen. Tilastoon sisältyvät samalla Valviran ammattioikeustiedot, jotka ovat lähes kaksi vuotta etuajassa suhteessa Tilastokeskuksen työssäkäyntitilaston tilastovuoteen.

Poikkeuksena yleisestä raportointikäytännöstä ovat tämän raportin vuosien 2015–2018/2020 tiedot, joiden raportointi on uuden tietosuojalain (1050/2018) ja sosiaali- ja terveystietojen toissijaista käyttöä koskevan lain (552/2019) voimaantumisen sekä lakiin Terveyden ja hyvinvoinnin laitoksesta (668/2008) tehdyn muutoksen (553/2019) aiheuttamien tietokantojen muutosvelvoitteiden vuoksi neljä vuotta myöhässä normaalista aikataulusta.

Tietojen saatavuus ja läpinäkyvyys

Keskeiset henkilöstöä koskevat tiedot kootaan THL:n verkkosivuilla julkaistavaan tilastoraporttiin. Tilastoraportin vanhasta käytännöstä poiketen tarkemmat henkilöstön ammattia, koulutusta, toimialaa ja ammattioikeutta koskevat tiedot on koottu Excel-tietomuodon sijaan vuorovaikutukselliseen raportointikuutio-muotoon (Ammattitilastokuutio, Koulutustilastokuutio, Ammattioikeustilastokuutio). Osana raportointia valmistuu myöhemmin kansainvälisiä terveydenhuollon tilastointitarkoituksia palveleva erillinen raportointiformaatti (Kansainvälinen tilastokuutio).

THL käyttää raportissaan viimeisimpiä Tilastokeskuksen ja Valviran luokituksia

THL on käyttänyt Työssäkäyntitilaston aineistoa vuodesta 2000 lähtien. Tilastokeskuksen tilastossa käytetyt keskeiset luokitukset ([toimialaluokitus](#), [ammattiluokitus](#), [koulutusluokitus](#)) löytyvät Tilastokeskuksen luokitus- ja metatietopalvelujen kotisivuilta. Valviran luokituksista käytetään [ammattioikeusluokitusta](#).

Luokitusmuutokset vaikuttavat aikaisempien vuosien vertailtavuuteen, sillä täydellistä vertaavuutta ei kaikkien luokitusten välille voi rakentaa. Kaikissa tapauksissa raportoivat tiedot on esitetty viimeisen voimassa olevan luokituksen mukaan siten, että edellisiä luokituksia on sovitettu yhteen uusimman luokituksen kanssa eri aineistoihin liittyvien luokitusavaimien avulla.

Valtioneuvoston asetuksella valtion ohjesäännön muuttamisesta (1028/2012) lasten päivähoidon siirrettiin vuoden 2013 alusta opetus- ja kulttuuriministeriön hallinnonalaan. THL raportoi kuitenkin edelleen koostetiedot lasten päivähoitoon toimintatiedoista osana muita sosiaalipalvelujen toimintatilastoja, sillä kansainvälisen toimialaluokituksen mukaan lasten päivähoidon kuuluu osaksi sosiaalipalveluja.

Lasten päivähoitolaki muuttui vuoden 1.8.2015 varhaiskasvatuslaiksi (580/2015), minkä jälkeen käsite varhaiskasvatus korvaa käsitteen lasten päivähoidon. Tämän tilastoraportin aineisto koskee sekä tätä aikaisempaa ajanjaksoa että uutta ajanjaksoa, eikä virallisen toimialaluokituksen nimi ole muuttunut kansallisen lainsäädännön mukaisesti. Niinpä tilaston raportointikuutioissa nimikkeistöä ei ole vielä muutettu uuden lainsäädännön mukaiseksi, sen sijaan itse tilastoraportissa tämä muutos on tehty.

Keskeisimpiä tietoja raportoidaan kansallisesti myös THL:n tilastollisissa vuosikirjoissa. Kansainvälisesti tiedot raportoidaan OECD:n, Eurostatin, WHO:n ja NOMESKOn

tietokannoissa ja julkaisuissa. Henkilöstötietoja löytyy joiltain osin myös Sotkanetistä valitsemalla Sotkanetin etusivun aiheesta Palvelut ja resurssit – indikaattorikoosteen ”henkilöstö”.

Selkeys ja eheys/yhtenäisyys

Aluetasolla Tilastokeskus kerää henkilöstötietoja kuntatasolla (työssäkäyntikunta). Tiedoista tuotettava tilasto ja raportointi sisältävät koko maan henkilöstötiedot. Tämän lisäksi osa tiedoista raportoidaan erikseen erilaisten kuntayhtymien tasolla, mutta tällöinkin alueellisesti määräävässä asemassa on työssäkäyntikunta.

Aluetasolla Valviran Terveys- ja sosiaalialan henkilöstön keskusrekisterin tiedot kattavat koko maan kaikkien terveydenhuollon ja sosiaalihuollon ammattioikeuden omaavien henkilöiden tiedot heidän ammatinharjoittamisoikeuksistaan ja niiden perusteista (esim. koulutus), mutta ei heidän työssäkäyntitietojaan. Näitä tietoja on mahdollisuus yhdistää kuntakohtaisesti väestötietojärjestelmän tietoihin (asuinkunta)

Tilastokeskuksen ammattiluokitus 2010 päivityksessä siirryttiin ISCO-08 kansainväliseen luokitukseen, joka säilytti luokituksen rakenteen merkittävältä osiltaan entisellään, aiheutti muutoksia luokkien siirtyminä paikasta toiseen erityisesti terveysalan ammattien. Lisäksi luokitukseen on lisätty pääluokka X, Tuntematon, henkilölle, joiden ammatista ei ole tietoa.

Tilastokeskuksen Toimiala 2008 -luokitus perustuu NACE rev 2-luokitukseen 1–4-tasolla, ja 5-taso on määritelty kansallisesti. THL:n työssäkäyntitilaston tietokanta perustuu vuodesta 2009 lähtien TOL2008 luokitukseen. Aiempien vuosien luokitukset on konvertoitu mahdollisimman yhteensopivaksi uudemman kanssa soveltaen toimialaluokitusten välisiä luokitusavaimia.

Tilastokeskuksen koulutustiedoissa Työssäkäyntitilastojen poimintoja on tarkennettu uuden koulutusluokitus 2016 mukaiseksi, jonka kaikki tasot 1–3 ovat samat kuin kansainvälisessä ISCED 2011 -luokituksessa. Tämä on pyritty huomioimaan myös takautuvasti konvertoimalla tietoja aikaisempiin luokituksiin nähden. Samalla poimintaan on mukaan luettu hieman tarkemmin sosiaali- ja terveysalan ja siihen läheisesti liittyviä koulutusluokituksia.

Työssäkäyntitilaston tiedot ovat rivitasolla salattuja tietoja, joten ne on poimittu Terveyden ja hyvinvoinnin laitokselle pseudonymisointuina tilastotarkoitukseen.

Valviran valtakunnallisten terveydenhuollon ja sosiaalihuollon ammattihenkilörekistereiden tiedot perustuvat Valviran uuteen sähköisen tiedonhallinnan järjestelmään, joka otettiin käyttöön vuonna 2016 ja siihen on konvertoitu terveydenhuollon edeltävien ammattihenkilörekistereiden tiedot. Tässä raportissa terveydenhuollon ammattioikeustiedot on päivitetty vuodesta 2010 lähtien.

Sosiaalihuollon ammattihenkilörekisteri on kokonaisuudessaan rakennettu uudistettuun järjestelmään vuodesta 2016 lähtien. Rekisteri kattaa koko maan kaikki sosiaalihuollon ammattioikeuden omaavien henkilöiden tiedot vuodesta 2016 lähtien.

Tilastointitietojen tekninen siirto Valvirasta THL:n tilastointikäyttöön on huomioitu uudessa rekisterijärjestelmässä rakentamalla sen päälle ns. massatiedonsiirtojärjestelmä, jolla tiedot poimitaan Valviran keskusrekisteristä THL:n käyttöön.

Muutokset vuoden 2014 raporttiin nähden

Vuoden 2014 terveyden ja sosiaalipalvelujen henkilöstöä koskevaan raporttiin nähden tähän raporttiin on tehty seuraavat muutokset:

1. Raportissa on päivitetty Tilastokeskuksen vuoden 2014 työssäkäyntitilastojen tiedot vuosien 2015–2018 tiedoilla
2. Tilastoraportti perustuu vuoteen 2014 asti vanhaan rekisteriaineistoon, joka on tuotu uuteen tietokantamuotoon, joka on yhdenmukainen uuden lain Terveyden ja hyvinvoinnin laitoksesta sekä uuden tietosuojalainsäädännön kanssa

3. Vanhan aineiston muokkauksessa on tehty luokituspäivityksiä etenkin uuden koulutuskoodiston ja myös yhdistettäessä toimiala- ja ammattiluokituksia uuden raportointitavan (kuutio) vaatimaan muotoon.
4. Raportissa tarkastellaan entistä laajemmin myös Valviran ammattioikeustilastoja, joista julkaistiin vuoden 2018 aineiston osalta erillisraportti, [Sosiaali- ja terveydenhuollon ammattioikeudet 2010–2018](#).
5. Valviran laaja digitalisaatiohanke (SAMPO) on siirtänyt Valviran palveluja sähköiseksi. Osana Sampo-hanketta on myös terveydenhuollon ja sosiaalihuollon ammattihenkilörekisteri on siirretty vuonna 2016 uuteen järjestelmään, mikä on saattanut aiheuttaa tiettyjä muutoksia vanhoihin tilastoihin.
6. Laki sosiaalihuollon ammattihenkilöistä (817/2015) tuli voimaan 1.3.2016, jolloin myös sosiaalihuollon ammattihenkilöiden rekisteröinti aloitettiin Valvirassa.
7. Koska aineistojen keruu ja muokkaus on suhteutettu viimeksi julkaistuun tietoon, tätä on aineistojen vertailukelpoisuuden vuoksi havainnollistettu itse raportissa käyttämällä aikasarjoja 2000, 2005, 2010, 2014, 2015, 2016, 2017, 2018 Tilastokeskuksen aineistojen osalta ja käyttämällä aikasarjoja 2005, 2010, 2015, 2018, 2020 Valviran aineistojen osalta.
8. Peruskannasta tiedot raportoidaan entisten Excel-liitetaulukkojen sijaan vuorovaikutuksellisessa kuutiomuodossa, josta asiakas voi poimia haluamansa tiedot suoraan rajapintojen kautta.
9. Aluetietojen osalta perustiedot saadaan maakuntatasolla, joista itse tilastoraporttiin on valittu keskeiset tiedot lähinnä (ammatti, koulutus, toimiala, ammattioikeus) luokkien koon (henkilölukumäärä) mukaan, mutta tiedot on avattu kuutioissa laajemmin asiakkaan tarvitsemaan muotoon maakuntatasolla.

Aineisto vuosilta 2000–2014 (lisäty 29.3.2023)

Vuoden 2018 tilastoraportissa on virheellisiä tietoja vuosilta 2000–2014. Virheelliset tiedot eivät koske ammattioikeustietoja.

Vuosien 2000–2014 ammattiluokituksia ja -ryhmytyksiä on yhtenäistetty vastaamaan paremmin uutta vuoden 2010 ammattiluokitusta sekä tilastointitarpeita, mutta valitettavasti tämä yhtenäistäminen on tehty virheellisesti suoraan tietokantaan, jolloin laatua ja ryhmittelyä ei voida jälkikäteen seurata tai määrittää tarkasti.

Koska aineistoa on muokattu tietokannassa, aineiston integriteettiin ja laatuun ei voida luottaa kyseisten vuosien suhteen. Mahdollisten virheiden suuruutta ei pystytä kuitenkaan tarkkaan määrittämään, sillä aineistoa ei pystytä vertaamaan alkuperäiseen. Suurinta osaa ammattiryhmiä mahdolliset virheet eivät koske, mutta ne voivat silti vääristää tilannekuvaa ammattiryhmien välisissä vertailuissa sekä pienempien ammattiryhmien luvuissa.

Koska aineiston laadusta ei ole täyttä varmuutta ja se voi sisältää virheitä, vanha aineisto vuosilta 2000–2014 on poistettu tilastokuutioista väliaikaisesti. Vuosien 2000–2014 luvut päivitetään tilastokuutioon myöhemmin.