

Koronavirus

Koronaepidemian vaikutukset hyvinvointiin, palveluihin ja talouteen

THL:n seurantaraportti, viikot 10-13 / 2022, 7.4.2022

Viikkoraportin tietoja julkaistaan myös verkkosivulla: thl.fi/koronanvaikutukset

Katso aiemmat seurantaraportit:

[Koronaepidemian tilannekatsaukset 2020](#)

[Koronaepidemian tilannekatsaukset 2021](#)

[Koronaepidemian tilannekatsaukset 2022](#)

Viikkoraportin ovat toimittaneet:

Martta Forsell, erityisasiantuntija, THL

Juha Honkatukia, tutkimuspäällikkö, THL

Merita Mesiäislehto, erikoistutkija, THL

Eeva Reissell, hallintoylilääkäri, THL

Sähköpostiosoitteet ovat muotoa etunimi.sukunimi@thl.fi.

Sisällys

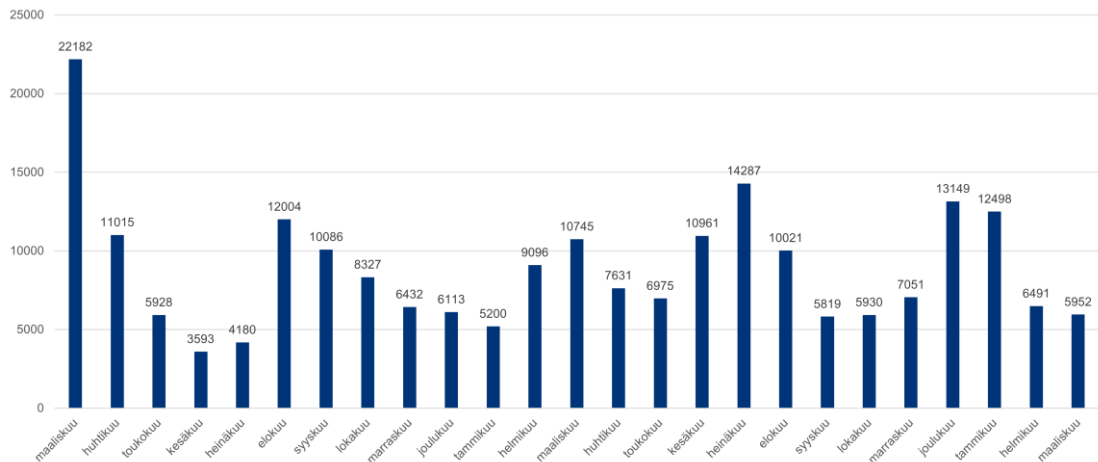
Väestön neuvonta ja ohjaus	3
Koronaneuvonnan yhteydenottomäärät pysyivät keskimääräisellä tasolla maaliskuussa	3
Palvelut ja etuudet	
Perusterveydenhuolto	5
Avosairaanhoidon palveluiden vuodenvaihteen ongelmassa hidasta korjaantumista	5
Vuodeosastohoidon palveluissa saatavuus heikentynyt edelleen ja henkilöstöresursseissa raportoidaan jatkuvasti lisääntyviä ongelmia	5
Äitiys- ja lastenneuvolapalveluiden saatavuus ja henkilöstön riittävyys parantuneet vuodenvaihteen jälkeen	6
Koulu- ja opiskeluterveydenhuollon käynnit	7
Suun terveydenhuollon palveluiden saatavuudessa esiintyy lisääntyvästi vaikeita tilanteita	9
Mielenterveyshuollon palvelujen saatavuus ja henkilöstön riittävyys on parantunut vuodenvaihteen jälkeen	10
Sosiaalihuolto	11
Ikäntyneiden kotiin annettavien palveluiden tilanteen kriisi jatkuu – erityisesti henkilöstön riittävyys ongelmallista	11
Ikäntyneiden ympärivuorokautiset asumispalvelut kriisissä, joka heijastuu myös muiden palveluiden toimintaan	11
Somaattinen erikoissairaanhoito	12
Ongelmia erityisesti kiireettömässä leikkaustoiminnassa ja laboratoriopalveluissa	12
Etuudet	14
Työttömyysturvan ja perustoimeentulotuen tarve pysynyt ennallaan	14
Tartuntatapaturvaväestön saajamäärä kolminkertaistui syksyn tasosta	15

Väestön neuvonta ja ohjaus

Koronaneuvonnan yhteydenottomäärät pysyivät keskimääräisellä tasolla maaliskuussa

Minna Kuitunen ja Martta Forsell

Suomalaisten yhteydenotoissa Digi- ja väestöviraston koronaneuvontaan havaittiin loppuvuonna 2021 merkittävää kasvua. Joulukuussa yhteydenottoja oli yhteensä peräti yli 13 000 ja tammikuussa lähes 12 500. Helmi-maalikuussa yhteydenottomäärät kuitenkin puolittuivat noin 6 000 yhteydenottoon.



Kuvio: Yhteydenottojen lukumäärä Digi- ja väestöviraston koronaneuvontaan kuukausittain ajalla 3/2020–3/2022. Lähde: Digi- ja väestövirasto. 7.4.2022. Päivitetty verkkosivuille 7.4.2022.

Kysytyjä asioita ajalla 28.2.-2.4.2022 ovat olleet mm. seuraavat:

- Matkustus: maahantulorajoitukset, matkustusrajoitukset eri maihin, rajalla hyväksyttävät koronatestit
- Altistuminen; mitä pitää tehdä, tartuttaminen, jäljitys, voinko mennä töihin, tarvitseeko jäädä karanteeniin kun on rokotettu, joudunko karanteeniin ja kuinka pitkäksi aikaa, ei oireita mutta pitääkö mennä testiin, rokotettu ja sairastanut koronan – mitä teen
- Sairastuminen: kuinka kauan oireet voivat kestää, oireettoman karanteenin pituus, perheenjäsenellä korona – miten muut toimivat/voiko käydä kaupassa/voiko mennä kouluun, voiko koronan sairastaneet saada tartunnan uudelleen, kuinka kauan voi tartuttaa koronan
- Rokotukset; sairastettu korona – milloin voin ottaa seuraavan rokotteen, kenelle on tarkoitettu neljäs rokote, yleisesti rokotusväli, rokotusten haitat, rokotussuojan kesto, eri rokotteet ja niiden saatavuus, rokotuksen jälkioreet, altistunut – voiko ottaa rokotteen
- Karanteenin pituus, omaehtoinen karanteeni, karanteenin lyhentäminen oireettomalla, tartuntatautipäiväraha, virallinen karanteenimääräys
- Eristyksen kesto, eristyksen noudattaminen, eristyspäivien laskeminen – todetaanko oireiden alusta vai testituloksen saamisesta
- Kotitesti positiivinen – mitä teen, pitääkö mennä viralliseen testiin, onko luotettava, miten pääsen testiin, onko testiin pakko mennä vaikka ei ole oireita, kuinka kauan positiivinen tulos näkyy testeissä

- Yleistä tietoa pandemiasta; koronan immuniteetti, tilastot, itämisaika, oireet, yleisesti tarttuminen, korvaukset, todistukset

Koronavilkusta ja koronapassista kysyttiin mm. seuraavia asioita:Koronavilkku

- Mistä saa koodin
- Altistumisilmoitus; miten toimin

Koronapassi

- Omakannan tiedot väärin ja passi ei toimi
- Ulkomaalaisen koronapassi
- Kuinka kauan voimassa (esim. kahden rokotuksen jälkeen)
- Rokotukset eivät näy passissa
- Kuinka monta rokotusta tarvitsee passiin
- Miten sairastettu korona näkyy koronapassissa
- Kotitestit ja koronapassi

Palvelut ja etuudet

Koronaepidemian lisäksi terveydenhuollon palveluiden saatavuuteen ja henkilöstön riittävyyteen on voinut vaikuttaa 1.4.2022 alkanut hoitajien työtaistelu.

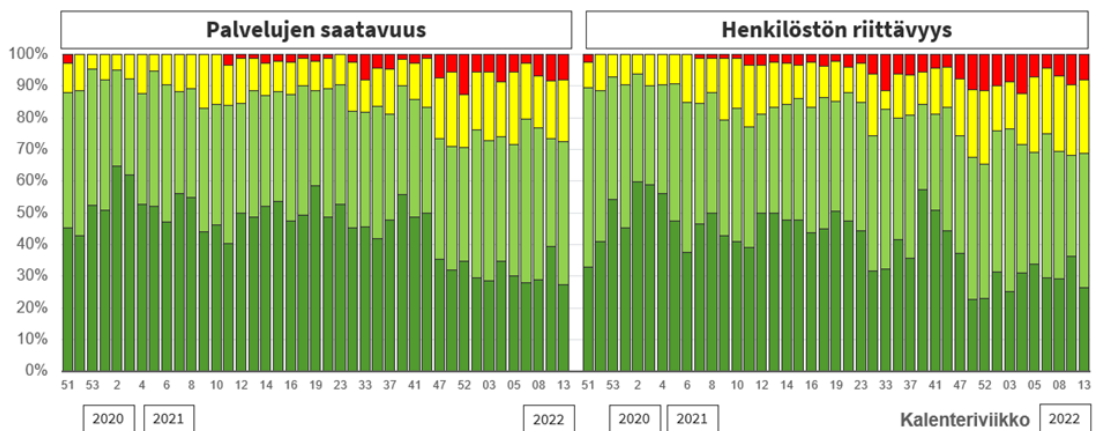
Palveluiden saatavuuden ja henkilöstön riittävyyden osalta tiedot perustuvat palvelunjärjestäjille toistettuun seurantakyselyyn.

Perusterveydenhuolto

Avosairaanhoidon palveluiden vuodenvaihteen ongelmista hidasta korjaantumista

Eeva Reissell, Marko Grönholm, Pekka Rissanen

Perusterveydenhuollon avovastaanottokäyntien saatavuudessa vuodenvaihteessa 2021-2022 esiintyneet ongelmat ovat osittain korjaantuneet viime viikkoina, mutta tilanne ei vielä vastaa edellisen kevään ja kesän tilannetta. Palvelunjärjestäjät raportoivat näiden palveluiden henkilöstön riittävyydessä huolestuttavaa kehitystä vuoden 2021 kahtena viimeisenä viikkona. Tämä tilanne on jonkin verran parantunut, mutta kommenttien mukaan rekrytointiongelmat sekä ylityökiellot ja henkilöstösiirrot hankaloittavat palveluiden järjestämistä.



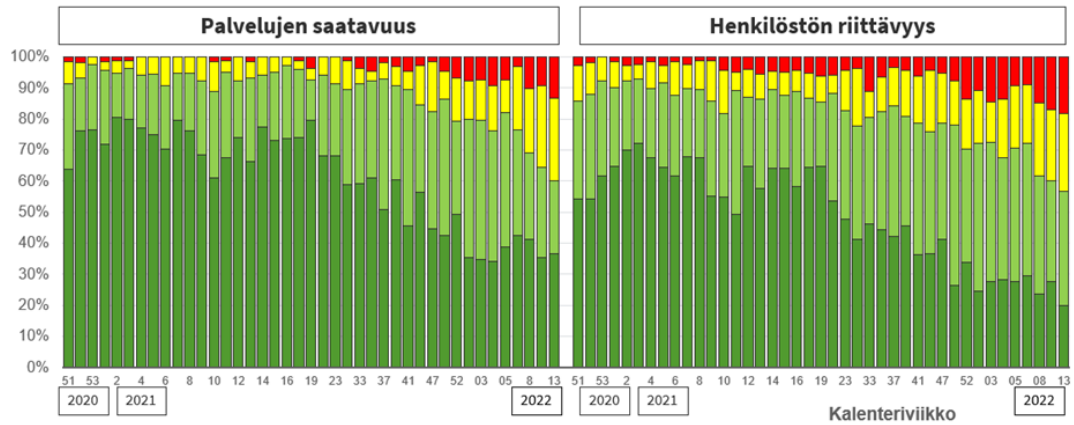
Kuvio: Perusterveydenhuollon palvelunjärjestäjien arvioima avovastaanottopalvelujen saatavuus ja henkilöstön riittävyys seurantakyselyn mittausviikoittain vuosina 2020–2022. Lähde: THL. Päivitetty verkkosivuille 7.4.2022.

Vuodeosastohoidon palveluissa saatavuus heikentynyt edelleen ja henkilöstöresursseissa raportoidaan jatkuvasti lisääntyviä ongelmia

Eeva Reissell, Marko Grönholm, Pekka Rissanen

Perusterveydenhuollon vuodeosastojen kohdalla palvelujen saatavuus on tasaisesti heikentynyt kesän 2021 alusta lähtien ja vuodenvaihteessa tilanne on edelleen huonontunut. Toisin kuin monissa muissa palveluissa, palvelunjärjestäjät raportoivat tilanteen viime viikkoina edelleen hankaloituneen. Taustakommenteissa mainitaan syiksi henkilöstön sairauspoissaolot paitsi koronaepidemian johdosta, myös joillakin osastoilla riehuneen noroviruksen vuoksi. Lisäksi työtaistelutilanne

(ylityö- ja vuoronvaihdekiellot) on hankaloittanut henkilöstötilannetta. Myös pitkäaikaishoitopaikkojen puute on paikoitellen johtanut perusterveydenhuollon vuodeosastojen kuormittumiseen.

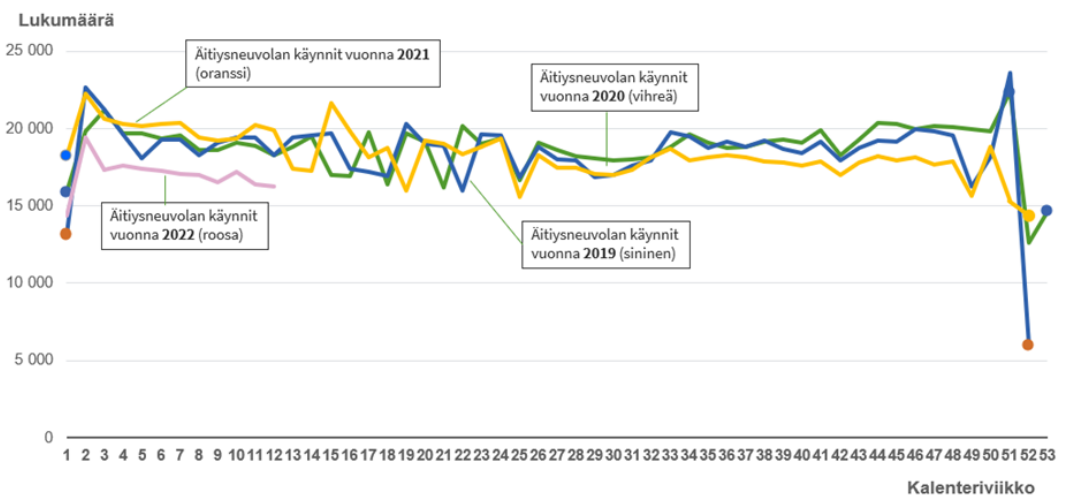


Kuvio: Perusterveydenhuollon palvelunjärjestäjien arvioima vuodeosastopalvelujen saatavuus ja henkilöstön riittävyys seurantakyselyn mittausviikoittain vuosina 2020–2022. Lähde: THL. Päivitetty verkkosivuille 7.4.2022.

Äitiys- ja lastenneuvolapalveluiden saatavuus ja henkilöstön riittävyys parantuneet vuodenvaihteen jälkeen

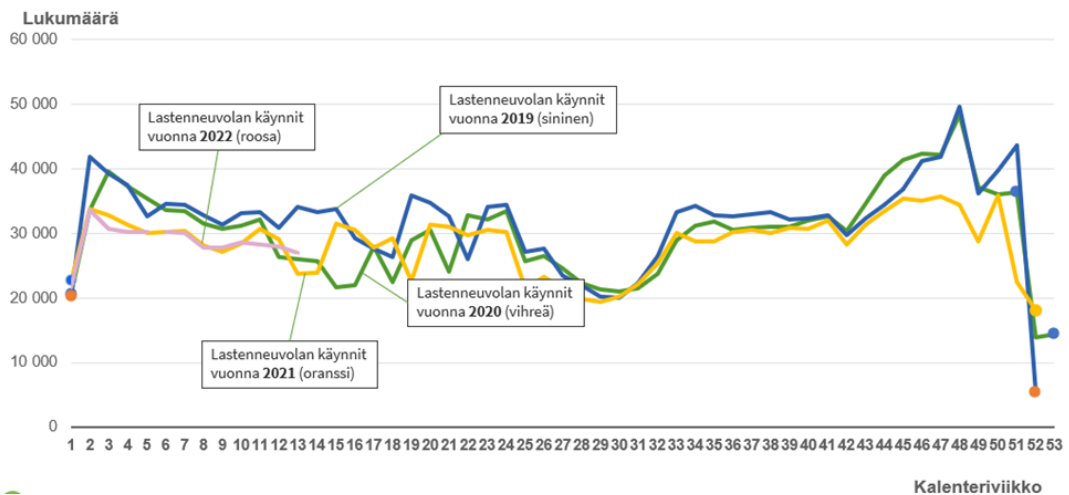
Eeva Reissell, Marko Grönholm, Päivi Lindberg, Pekka Rissanen

Perusterveydenhuollon äitiys- ja lastenneuvolakäynnit olivat vuonna 2021 pääosin samalla tasolla kuin koronavirusepidemiaa edeltävänä vuonna 2019 ja ensimmäisenä pandemiavuonna 2020. Syksystä 2021 lähtien äitiysneuvolakäyntien määrä on ollut viikkotasolla pienempi kuin edeltävinä vuosina ja tämä trendi on edelleen korostunut viime viikkoina. Tiedonsiirto-ongelmat voivat kuitenkin vaikuttaa käyntilukemiin, joten tietoihin on suhtauduttava varauksella.



Kuvio: Perusterveydenhuollon äitiysneuvolakäynnit viikoittain vuosina 2019–2022. Apotti tietojärjestelmän käyttöönotto keväällä 2021 on aiheuttanut Uudenmaan alueen tiedoissa epävarmuutta, joka on huomioitava. Lähde: THL, Avohilmo-rekisteri. Päivitetty verkkosivuille 7.4.2022

Lastenneuvolakäyntien määrät vuoden 2022 alussa vastaavat edellisen vuoden lukemia. Myös näihin tietoihin on suhtauduttava varauksellisesti keväällä 2021 alkaneiden tiedonsiirto-ongelmien johdosta.



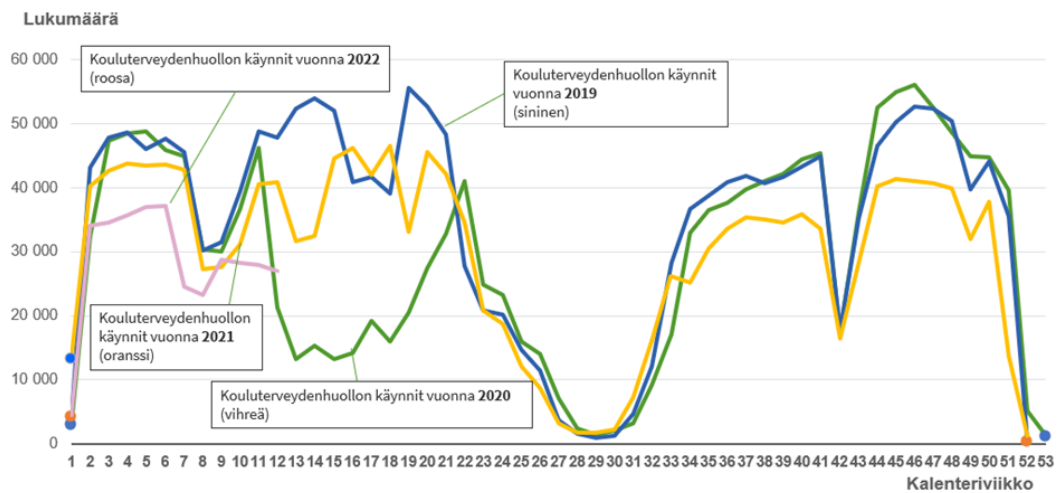
Kuvio: Perusterveydenhuollon lastenneuvolakäynnit kuukausittain vuosina 2019–2022. Apotti tietojärjestelmän käyttöönotto keväällä 2021 on aiheuttanut Uudenmaan alueen tiedoissa epävarmuutta, joka on huomioitava. Lähde: THL, Avohilmo-rekisteri. Päivitetty verkkosivuille 7.4.2022

Palvelunjärjestäjille osoitettujen kuntakyselyiden perusteella neuvolapalvelujen saatavuudessa kokonaisuutena oli heikentymistä vuodenvaihteessa. Tilanne on nyt korjaantunut lähes entiselle tasolle, mutta vaikeita tilanteita esiintyy edelleen yksittäisinä. Henkilöressurssien riittävyyden tilanne on myös entistä tasoa viikon 50 (vuosi 2021) notkahduksen jälkeen.

Koulu- ja opiskeluterveydenhuollon käynnit

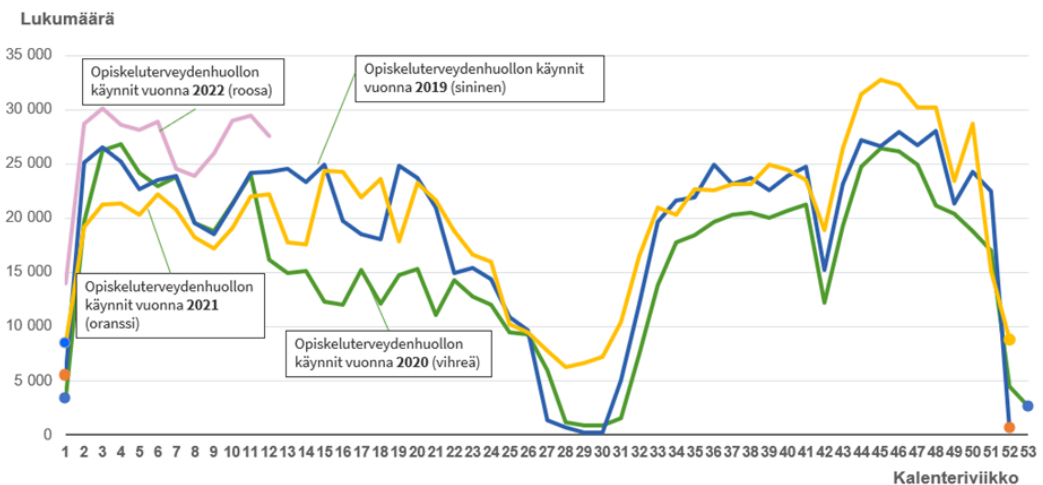
Eeva Reissell, Marko Grönholm, Päivi Lindberg, Pekka Rissanen

Kouluterveydenhuollon käyntimäärät perusterveydenhuollossa ovat olleet syksystä 2021 lähtien pienemmät kuin edeltävinä vuosina tilanteen korostuessa entisestään tämän vuoden alussa. Tiedonsiirto-ongelmat voivat kuitenkin vaikuttaa käyntilukemiin, joten tietoihin on suhtauduttava varauksella.



Kuvio: Julkisen perusterveydenhuollon kouluterveydenhuollon käynnit viikoittain vuosina 2019–2021 ja alkuvuosi 2022. Apotti tietojärjestelmän käyttöönotto keväällä 2021 on aiheuttanut Uudenmaan alueen tiedoissa epävarmuutta, joka on huomioitava. Lähde: THL, Avohilmo-rekisteri. Päivitetty verkkosivuille 7.4.2022.

Opiskeluterveydenhuollon käyntimäärät perusterveydenhuollossa ovat olleet kesästä 2021 lähtien suuremmat kuin edellisvuosina. Sama havainto näyttäisi toistuvan myös syys- ja joululomien jälkeen korostuen alkuvuodesta 2022. Tiedoissa on kuitenkin epävarmuutta tiedonsiirto-ongelmien johdosta.



Kuvio: Opiskeluterveydenhuollon käynnit julkisessa perusterveydenhuollossa viikoittain vuosina 2019–2021 ja alkuvuonna 2022. Kevään 2021 jälkeen käyntivolyymeissa esiintyy huomattavaa epävarmuutta, mikä johtuu Uudellamaalla mm. Apotti-tietojärjestelmää käyttävien organisaatioiden tietojen siirtoon liittyviin haasteisiin. Lähde: THL, Avohilmo-rekisteri. Päivitetty verkkosivuille 7.4.2022.

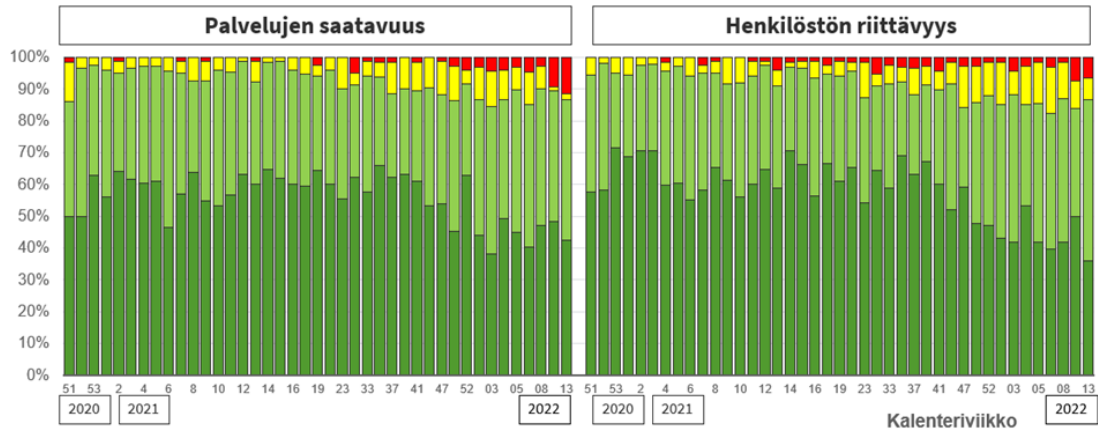
Perusterveydenhuollon palvelujärjestäjien arvioima kouluterveydenhuollon palvelujen saatavuus on viimeisten kyselyjen perusteella parantunut vuodenvaihteen 2021–2022 hankalasta tilanteesta. Henkilöstön riittävydessä on ollut pitempään haasteita, mutta tämänkin suhteen tilanne on palautunut lähes entiselle tasolle.

Opiskeluterveydenhuollon palvelujen saatavuuden vuodenvaihteen ongelmat ovat nyt korjaantuneet palvelujärjestäjien arvioissa niin, ettei vaikeita ongelmia ole enää ollut. Myös henkilöstön riittävyden suhteen tilanteessa on myös nähtävissä korjaantumista.

Suun terveydenhuollon palveluiden saatavuudessa esiintyy lisääntyvästi vaikeita tilanteita

Eeva Reissell, Marko Grönholm ja Pekka Rissanen

Suun terveydenhuollon hoitovelkaa on kertynyt merkittävästi koronaepidemian aikana ja tiedetään, että pulaa on kaikista alan ammattilaisista koko maassa. Näihin tietoihin nähden palvelunjärjestäjien kuntakyselyissä arvioima palveluiden saatavuus on ollut hämmästyttävän hyvä, kunnes vuodenvaihteessa 2021-2022 arvioinneissa on alkanut esiintyä lisääntyvästi hyvin vaikeiksi arvioituja tilanteita. Henkilöstöressurssien suhteen vuodenvaihe ja sairauspoissaolot ovat olleet hankalia. Sanallisissa kommentteissa todetaan, että taustalla on koronaepidemian lisäksi myös pitkään jatkunut palveluiden aliresursointi.

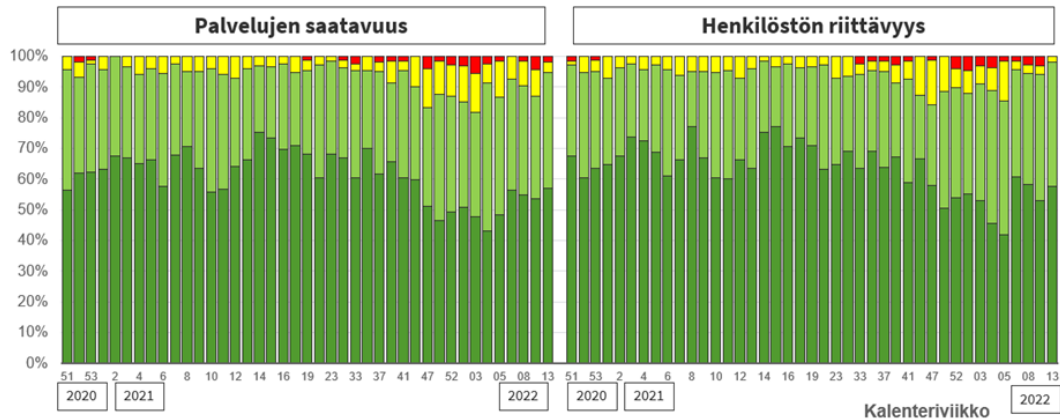


Kuvio: Perusterveydenhuollon palvelunjärjestäjien arvioimat suun terveydenhuollon palvelujen saatavuus ja henkilöstön riittävyys seurantakyselyn mittausviikoittain vuosina 2020–2022. Lähde: THL. Päivitetty verkkosivuille 7.4.2022.

Mielenterveystyön palvelujen saatavuus ja henkilöstön riittävyys on parantunut vuodenvaihteen jälkeen

Eeva Reissell, Marko Grönholm ja Pekka Rissanen

Monien muiden palveluiden tapaan mielenterveystyön perusterveydenhuollon palveluiden saatavuudessa oli huolestuttavia tai vaikeutuneita tilanteita vuodenvaihteessa 2021-2022. Tilanne on kuitenkin korjaantunut lähes entiselle tasolle, ja palvelunjärjestäjien raportoima henkilöstön riittävyys on parantunut viimeisten viikkojen aikana.



Kuvio: Perusterveydenhuollon palvelunjärjestäjien arvioimat mielenterveystyön palvelujen saatavuus ja henkilöstön riittävyys seurantakyselyn mittausviikoittain vuosina 2020–2022. Lähde: THL. Päivitetty verkkosivuille 7.4.2022.

Perusterveydenhuollon palvelunjärjestäjien arvioimaa lasten, nuorten ja aikuisten mielenterveyspalvelujen saatavuutta perustasolla ja erikoissairaanhoidossa on seurattu syksystä 2021 alkaen. Erityisesti erikoissairaanhoidon kohdalla entisestään ongelmallinen hoidon saatavuus on jonkin verran hankaloitunut kaikissa ikäryhmissä vuodenvaihteessa. Palvelunjärjestäjien kommenttien perusteella ongelmallinen tilanne perusterveydenhuollon ja erikoissairaanhoidon mielenterveyspalveluiden saatavuudessa ei välttämättä johdu suoranaisesti koronaepidemiasta.

Erikoissairaanhoidon palvelunjärjestäjille osoitetussa kyselyssä nähdään myös, että psykiatristen palveluiden saatavuuden ja polikliinisen sekä vuodeosastohoidon henkilöresurssien ongelmat ovat lisääntyneet. Taustasyiksi on mainittu henkilöstön sairastumiset sekä työtaistelu. Vastaajien määrä psykiatrisen erikoissairaanhoidon kohdalla on kuitenkin vähäinen.

Palvelunjärjestäjien arvioinnit kotisairaaloiminnan ja perusterveydenhuollon päivityksen palveluiden saatavuudesta ja henkilöstön riittävydestä alkaneet

Eeva Reissell, Marko Grönholm ja Pekka Rissanen

Palvelunjärjestäjät vastasivat harvakseltaan kotisairaaloiminnan osalta palveluiden saatavuuteen ja henkilöstön riittävyteen. Vastanneista 24 prosenttia piti näiden molempien suhteen tilannetta huolestuttavana tai merkittävästi vaikeutuneena ja loput joko kohtalaisena tai hyvänä.

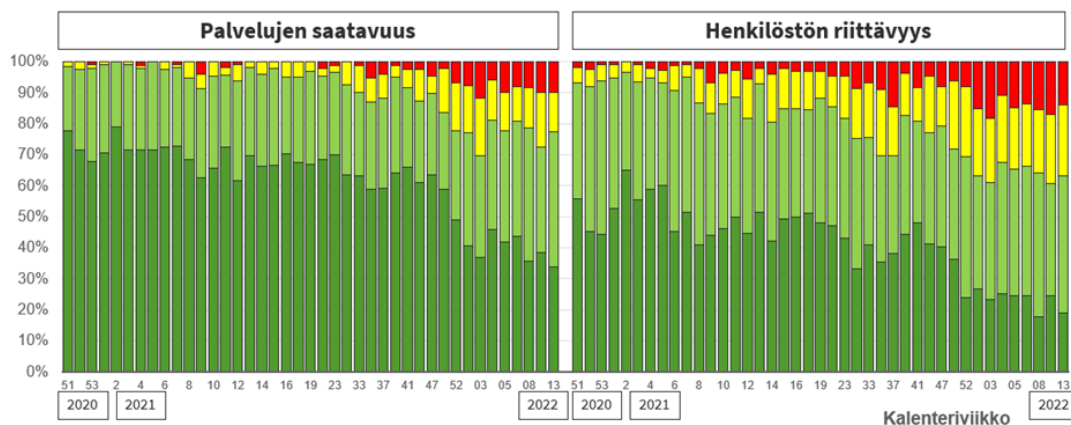
Vastausprosentti perusterveydenhuollon päivitystä koskien oli korkeampi ja tilanne saatavuuden ja henkilöstöresurssien suhteen parempi kuin kotisairaaloiminnan kohdalla.

Sosiaalihuolto

Ikääntyneiden kotiin annettavien palveluiden tilanteen kriisi jatkuu – erityisesti henkilöstön riittävyys ongelmallista

Eeva Reissell, Marko Grönholm ja Pekka Rissanen

Sosiaalihuollon iäkkäille henkilöille kotiin annettavien palveluiden saatavuuden tilanne on heikentynyt loppuvuodesta 2021. Erityisesti henkilöstön riittävydessä on lähes koko mittaushistorian ajan ollut huolestuttavia ja vaikeutuneita tilanteita kasvavalla trendillä. Muissakin palvelumuodoissa vuodenvaihteessa 2021-2022 esiintyneet ongelmat ovat usein korjaantuneet, mutta iäkkäiden kotipalveluissa näin ei ole käynyt vaan tilanne on entisestään hankaloitunut. Henkilöstön koronainfektioihin liittyvät sairauslomamat mainitaan usein tilanteen kiristymisen syyksi.

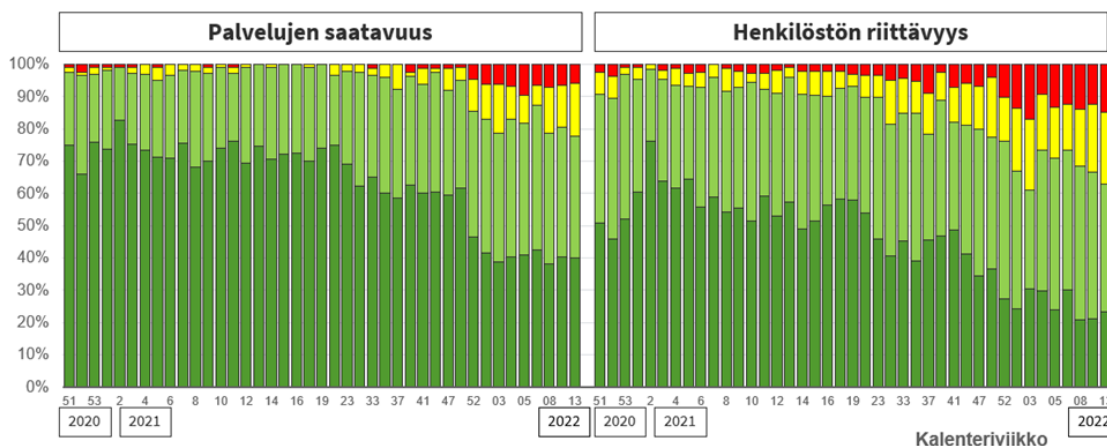


Kuvio: iäkkäiden henkilöiden kotiin annettavat sosiaalihuollon palvelujen saatavuus ja henkilöstön riittävyys perusterveydenhuollon palvelunjärjestäjien arvioiden mukaan kyselyviikoittain vuosina 2020–2022. Lähde: THL. Päivitetty verkkosivuille 7.4.2022.

Ikääntyneiden ympärivuorokautiset asumispalvelut kriisissä, joka heijastuu myös muiden palveluiden toimintaan

Eeva Reissell, Marko Grönholm ja Pekka Rissanen

Sosiaalihuollon iäkkäiden henkilöiden ympärivuorokautisissa asumispalveluiden saatavuuden heikko tilanne on edelleen pahentunut vuodenvaihteessa 2021-2021 ja sen jälkeen. Henkilöstön riittävyys on ollut huolestuttavaa tai selvästi vaikeutunutta lähinnä koronaepidemiaan liittyvien sairauspoissaolojen johdosta, mutta osittain myös työtaistelutilanteen heijastevaikutusten vuoksi. Palvelunjärjestäjien mukaan henkilöstöresurssien huolestuttavien ja merkittävästi vaikeutuneiden tilanteiden määrä on vuoden 2022 alussa pysynyt koholla toisin kuin monissa muissa palvelumuodoissa. Palveluiden tilaa pitää järjestävistä tahoista vain harva hyvänä. Lisäksi ikäihmisten asumispalveluiden kuormittuminen aiheuttaa vastaajien mukaan perusterveydenhuollon ja erikoissairaanhoidon palveluihin saatavuusongelmia.



Kuvio: läkkäiden henkilöiden ympärivuorokautisten asumispalvelujen saatavuus ja henkilöstön riittävyys perusterveydenhuollon palvelunjärjestäjien arvioiden mukaan viikoittain vuosina 2020–2022. Lähde: THL. Päivitetty verkkosivuille 7.4.2022.

Somaattinen erikoissairaanhoido

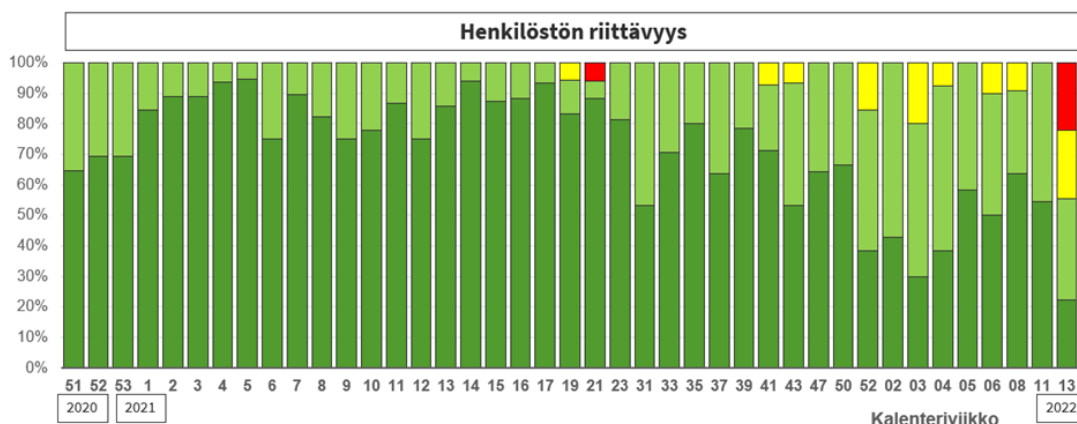
Ongelmia erityisesti kiireettömässä leikkaustoiminnassa ja laboratoriopalveluissa

Eeva Reissell, Marko Grönholm ja Pekka Rissanen

Erikoissairaanhoidon palvelunjärjestäjille osoitetuissa kysymyksissä ei enää kysytä somaattisten palveluiden saatavuutta kokonaisuutena. Kysymyksen korvaavat tehohoitoa, päivystystä ja ensihoidoa, leikkaus- ja anestesiatoimintaa, synnytyksiä ja diagnostisia tukipalveluita (laboratorio- ja kuvantamistoiminta) koskevat kysymykset. Vaikeutuneita tilanteita näiden palveluiden kohdalla raportoidaan päivystyksen ja ensihoidon kohdalla (1 vastaaja), leikkaus- ja anestesiatoiminnassa (2 vastaajaa) sekä diagnostisissa tukipalveluissa (2 vastaajaa). Vaikeuksien syiksi on kirjattu pääasiassa työtaistelutilanne, mutta tehohoidon ja päivystysten kohdalla mainitaan myös jatkohoitopaikkojen puute.

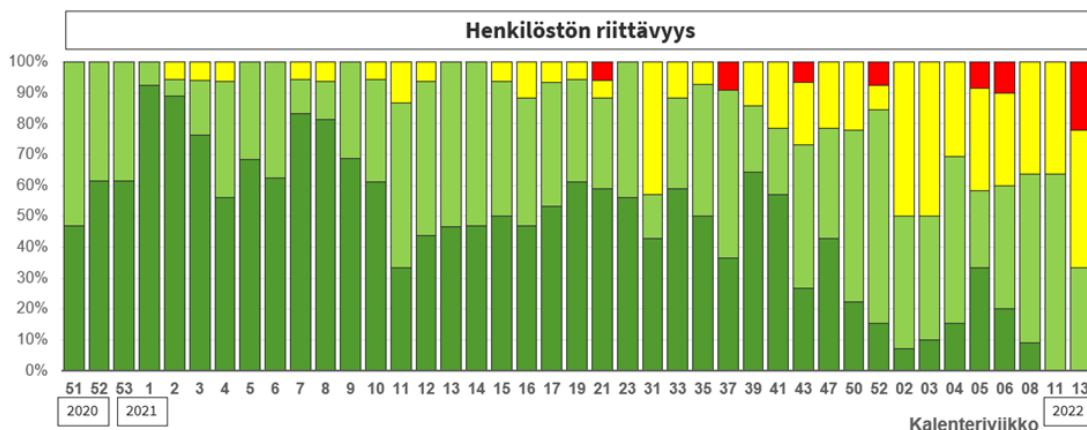
Vastaajien määrä on vähäinen samoin kuin kommenttien määrä.

Henkilöressurssien suhteen näitä palvelukokonaisuuksia ei ole samalla tavalla eritelty. Somaattisen erikoissairaanhoidon polikliinisten (avosairaanhoido) palveluiden kohdalla henkilöressurssien tilanne on huonontunut sekä sairaustapausten että työtaistelun johdosta.



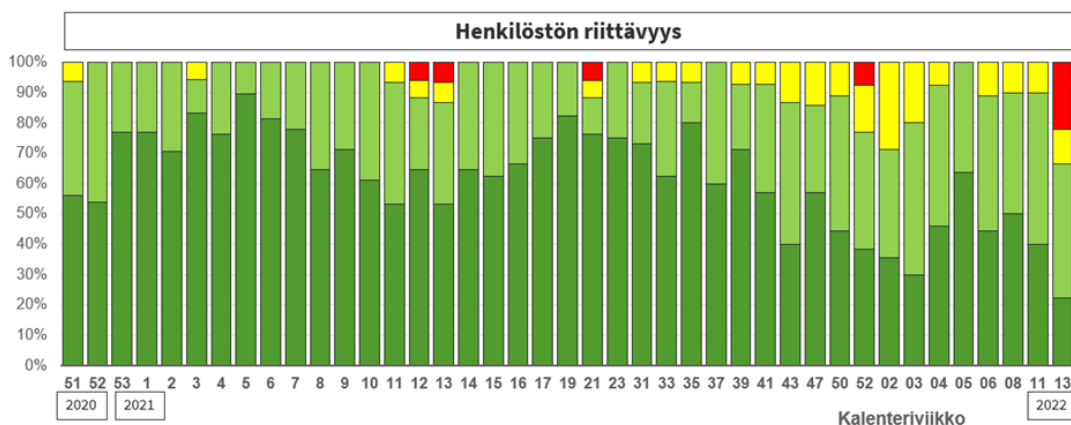
Kuvio: Somaattisen erikoissairaanhoidon polikliinisten palveluiden henkilöstön riittävyys palvelunjärjestäjien arvioiden mukaan viikoittain vuosina 2020–2022. Lähde: THL. Päivitetty verkkosivuille 7.4.2022.

Henkilöstön suhteen tilanne on oleellisesti heikentynyt myös vuodeosastoilla eikä yksikään vastaan-
neista palvelunjärjestäjästä pitänyt tilannetta hyvänä. Taustatekijät ongelmissa ovat samat kuin po-
likliinisissä palveluissa eli kirjatuissa kommentteissa mainitaan työtaistelutilanne ja sairauspoissa-
olot.



Kuvio: Somaattisen erikoissairaanhoidon vuodeosastohoidon henkilöstön riittävyys palvelunjärjestäjien arvioiden mukaan viikoittain vuosina 2020–2022. Lähde: THL. Päivitetty verkkosivuille 7.4.2022.

Tehohoidossa henkilöstön riittävydessä raportoidaan myös samoista syistä johtuvia ongelmia.



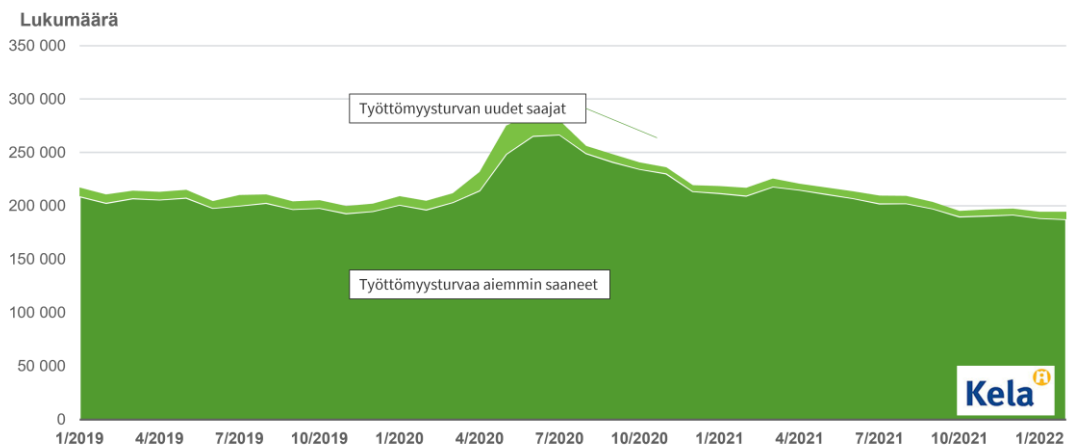
Kuvio: Somaattisen erikoissairaanhoidon teho-osastohoidon henkilöstön riittävyys palvelunjärjestäjien arvioiden mukaan viikoittain vuosina 2020–2022. Lähde: THL. Päivitetty verkkosivuille 7.4.2022.

Etuudet

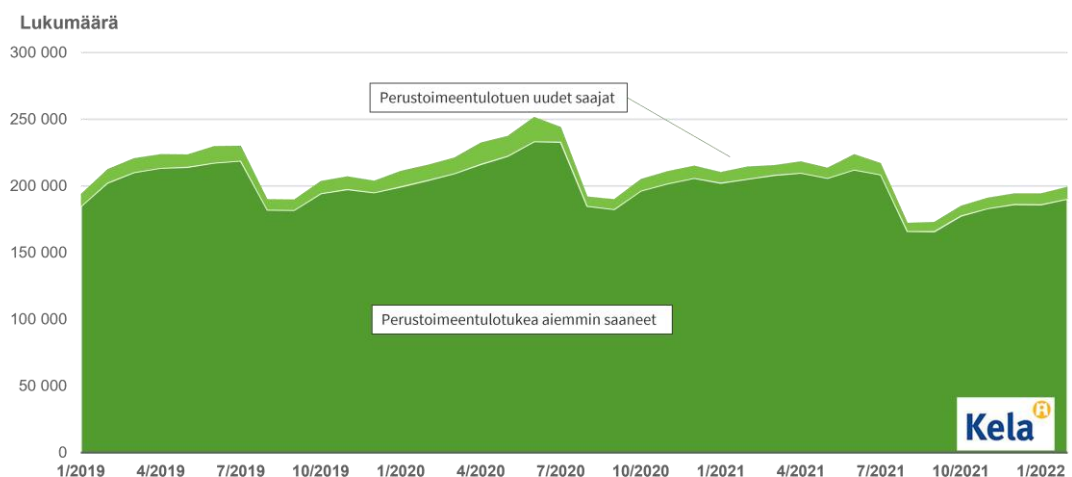
Työttömyysturvan ja perustoimeentulotuen tarve pysynyt ennallaan

Merita Mesiäislehto

Työttömyysturvan saajien määrässä ei ole alkuvuodessa tapahtunut suuria muutoksia. Työttömyysturvaa sai helmikuussa 194 476, mikä on yli 20 000 henkilöä vähemmän kuin samaan aikaan viime vuonna. Perustoimeentulotukea sai helmikuussa 199 434 henkilöä. Saajia oli noin 5 000 enemmän tammikuuhun verrattuna. Myös perustoimeentulotuen saajamäärät ovat laskeneet edellisvuodesta. Tuen saajia oli helmikuussa noin 15 000 vähemmän kuin edellisvuonna samaan aikaan.

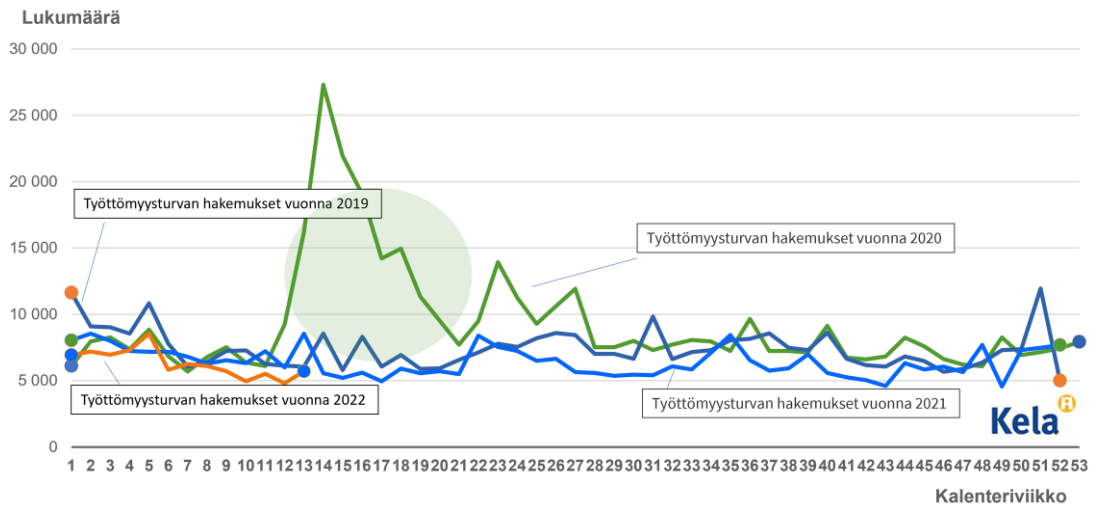


Kuvio. Työttömyysturvan saajat 1/2019–2/2022. Lähde: Kela. Päivitetty verkkosivuille 7.4.2022.

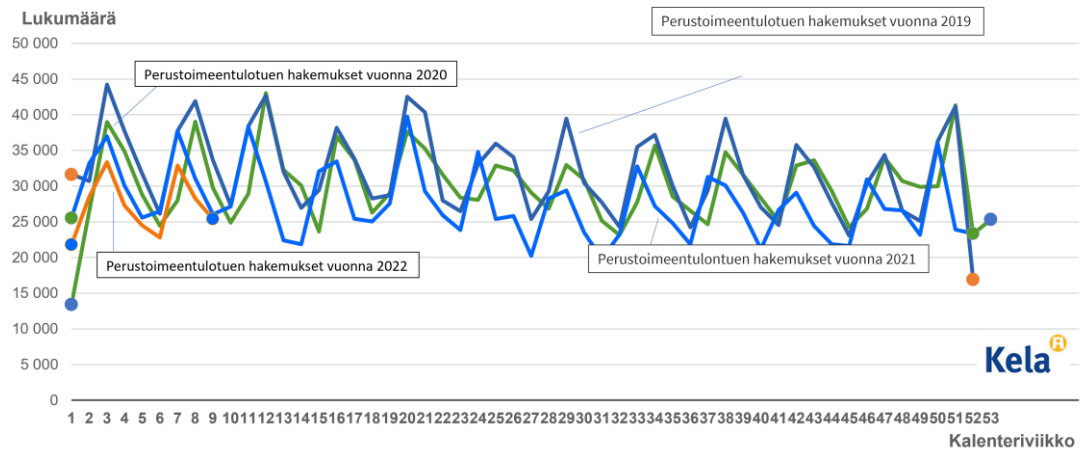


Kuvio. Perustoimeentulotuen saajat vuosina ajanjaksolla 1/2019–4/2022. Lähde: Kela. Päivitetty verkkosivuille 7.4.2022

Työttömyysturvan ja perustoimeentulotuen hakemusmäärissä ei alkuvuonna ole havaittu mitään erityistä poikkeamaa, vaihtelu on normaalia viikkovaihtelua.



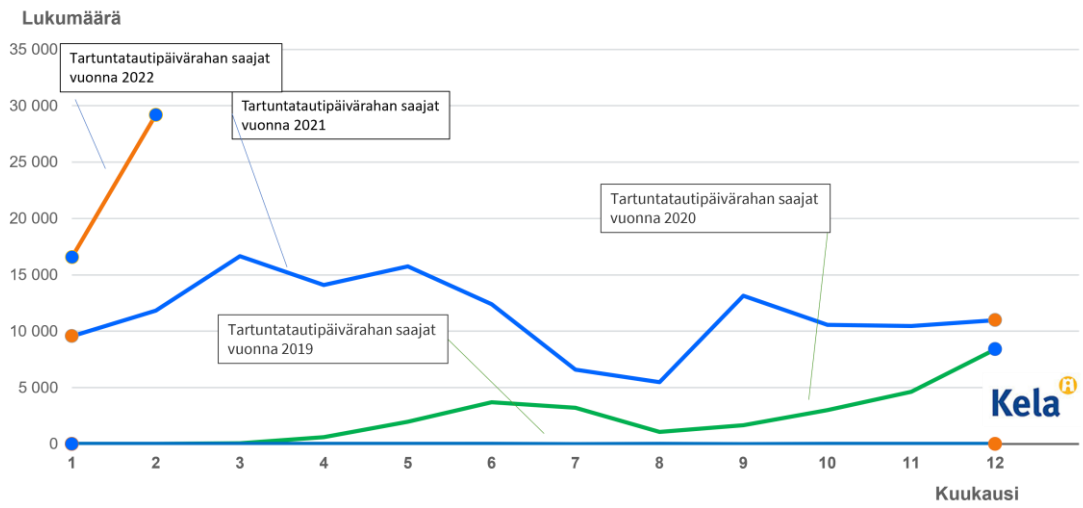
Kuvio: Työttömyysturvan hakemusten määrä vuosina 1/2019–4/2022. Lähde. Kela. Päivitetty verkkosivuille 7.4.2022.



Kuvio: Perustoimeentulotuen hakemusten määrä vuosina 1/2019–4/2022. Lähde. Kela. Päivitetty verkkosivuille 7.4.2022.

Tartuntatapivärahän saajamäärä kolminkertaistui syksyn tasosta

Sairauspäivärahän saajamäärä on laskenut viimeisten kahden kuukauden aikana. Päivärahaa sai helmikuussa 50 760 henkilöä. Sen sijaan tartuntatapivärahän saajien määrä kasvoi huomattavasti alkuvuonna. Helmikuussa 2021 tartuntatapivärahaa sai 29 208 henkilöä, mikä on lähes kolminkertainen määrä joulukuuhun 2021 verrattuna. Tartuntatapivärahän hakemista koskevaa lainsäädäntöä muutettiin helmikuussa siten, että koronataartunnan saanut voi saada päivärahän ilman tartuntatautilääkärin tekemää virallista eristämismääräystä. Tartuntatapivärahän hakemiseksi riittää laboratoriovarmistettu positiivinen testitulokset. Muutokset koskevat poissaoloja, jotka ovat alkaneet 1.1. jälkeen ja ne ovat voimassa 30.6. asti.



Kuvio: Tartuntatautipäivärahan saajien määrä vuosina 1/2019–4/2022. Lähde: Kela. Päivitetty verkkosivuille 7.4.2022.