

Koronavirus

Koronaepidemian vaikutukset hyvinvointiin, palveluihin ja talouteen

THL:n seurantaraportti, viikot 14-17 /
2022, 5.5.2022

Viikkoraportin tietoja julkaistaan myös verkkosivulla: thl.fi/koronanvaikutukset

Katso aiemmat seurantaraportit:

[Koronaepidemian tilannekatsaukset 2020](#)

[Koronaepidemian tilannekatsaukset 2021](#)

[Koronaepidemian tilannekatsaukset 2022](#)

Viikkoraportin ovat toimittaneet:

Martta Forsell, erityisasiantuntija, THL

Juha Honkatukia, tutkimuspäällikkö, THL

Merita Mesiäislehto, erikoistutkija, THL

Eeva Reissell, hallintoylilääkäri, THL

Sähköpostiosoitteet ovat muotoa etunimi.sukunimi@thl.fi.

Sisällysluettelo

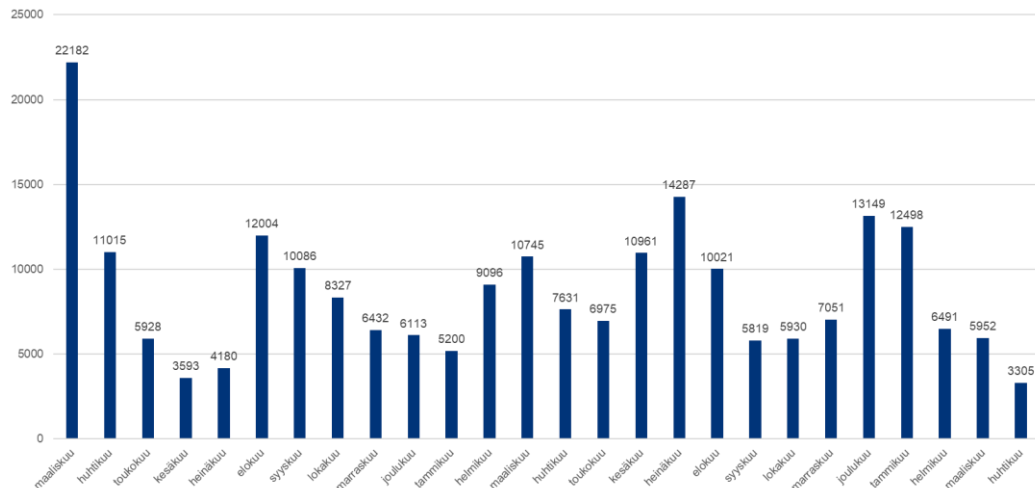
Väestön neuvonta ja ohjaus	3
Koronaneuvonnan yhteydenottomäärät vähenevät selvästi	3
Palvelut	5
Perusterveydenhuolto	5
Avosairaanhoidon palveluiden vuodenvaihteen ongelmat helpottaneet	5
Vuodeosastohoidon palveluissa saatavuus heikentynyt edelleen ja henkilöstöresursseissa raportoidaan jatkuvasti lisääntyviä ongelmia	5
Palvelunjärjestäjien arvioissa äitiys- ja lastenneuvolapalveluiden saatavuudessa edelleen ongelmia	6
Palvelunjärjestäjien mukaan koulu- ja opiskeluterveydenhuollon käyntien saatavuudessa ei ole merkittäviä ongelmia	6
Palvelunjärjestäjien arvioinneissa suun terveydenhuollon palveluiden saatavuuden ongelmassa pientä korjaantumista	7
Mielenterveystyön palvelujen saatavuus ja henkilöstön riittävyys ovat oleellisesti entistä tasoa – taustalla lähinnä pitkään jatkuneet resursointiongelmat ja lisääntynyt kysyntä	8
Palvelunjärjestäjien arvioinnit kotisairaaloiminnan ja perusterveydenhuollon päivityksen palveluiden saatavuudesta ja henkilöstön riittävydestä alkaneet	9
Sosiaalihuolto	10
Iäkkäiden henkilöiden kotiin annettavien palveluiden tilanne on edelleen hankala	10
Ikäänntyneiden ympärivuorokautisten asumispalveluiden lähtökohtaisesti ongelmallinen tilanne kuormittui alkuvuonna entisestään	10
Palvelunjärjestäjät pitävät omaishoitajien palveluiden saatavuutta pääosin hyvänä, mutta kriittisiä tilanteita esiintyy	11
Somaattinen erikoissairaanhoito	12
Somaattinen erikoissairaanhoito - hoitoalan lakon aikana merkittäviä ongelmia erityisesti leikkaustoiminnan ja diagnostisten tukipalveluiden saatavuudessa	12
Etuudet	14
Työttömyysturvan ja perustoimeentulotuen tarpeessa ei huomattavia muutoksia keväällä 2022	14
Tartuntatautipäivärahan saajien määrä kasvoi edelleen	16

Väestön neuvonta ja ohjaus

Koronaneuvonnan yhteydenottomäärät vähenevät selvästi

Minna Kuitunen ja Martta Forsell

Suomalaisten yhteydenotoissa Digi- ja väestöviraston koronaneuvontaan ovat vähentyneet kevään 2022 aikana. Vielä tammikuussa yhteydenottoja oli lähes 12 500. Huhtikuussa määrä on vähentyneet enää neljännekseen eli noin 3 300 yhteydenottoon.



Kuvio: Yhteydenottojen lukumäärä Digi- ja väestöviraston koronaneuvontaan kuukausittain ajalla 3/2020–4/2022. Lähde: Digi- ja väestövirasto. Päivitetty verkkosivuille 5.5.2022.

Kysytyjä asioita ajalla 1.4.-31.4.2022 ovat olleet mm. seuraavat:

- Matkustus: maahantulorajoitukset, matkustusrajoitukset eri maihin, rajalla hyväksyttävät koronatestit, koronarokotukset ja koronatodistus, kauttakulku ja rajoitukset
- Altistuminen; toimintaohjeita, mitä pitää tehdä, tartuttaminen, voinko mennä töihin, tarvitseeko jäädä karanteeniin kun on rokotettu, joudunko karanteeniin ja kuinka pitkäksi aikaa, ei oireita mutta pitääkö mennä testiin, rokotettu ja sairastanut koronan – mitä teen
- Sairastuminen: kuinka kauan oireet voivat kestää, oireettoman karanteenin pituus, perheenjäsenellä korona – miten muut toimivat/voiko käydä kaupassa/voiko mennä kouluun, voiko koronan sairastaneet saada tartunnan uudelleen, kuinka kauan voi tartuttaa koronan, mikä laskeaan oireettomaksi päiväksi, miten pääsen viralliseen testiin
- Rokotukset; sairastettu korona – milloin voin ottaa seuraavan rokotteen, neljäs rokotus, yleisesti rokotusväli, lasten rokotukset
- Karanteenin toimintaohjeita, pituus, omaehtoinen karanteeni, virallinen karanteenimääräys ja todistus
- Eristyksen kesto, eristyspäivien laskeminen – todetaanko oireiden alusta vai testituloksen saamisesta
- Kotitesti positiivinen – toimintaohjeita, luotettavuus, pitääkö mennä viralliseen testiin, miten pääsen testiin, onko testiin pakko mennä vaikka ei ole oireita, kuinka kauan positiivinen tulos näkyy testeissä
- Yleistä tietoa; maskisuositukset, tapahtumiin osallistuminen, koronan immuniteetti, itämisaika, oireet, yleisesti tarttuminen, uudelleen tarttuminen, todistukset.

Koronapassista kysyttiin mm. seuraavia asioita:

- Lapsen koronapassi
- Miten saan koronapassin
- Kuinka kauan voimassa (esim. kahden rokotuksen jälkeen)
- Rokotukset eivät näy passissa
- Miten sairastettu korona näkyy koronapassissa
- Kotitestit ja koronapassi

Palvelut ja etuudet

Palvelut

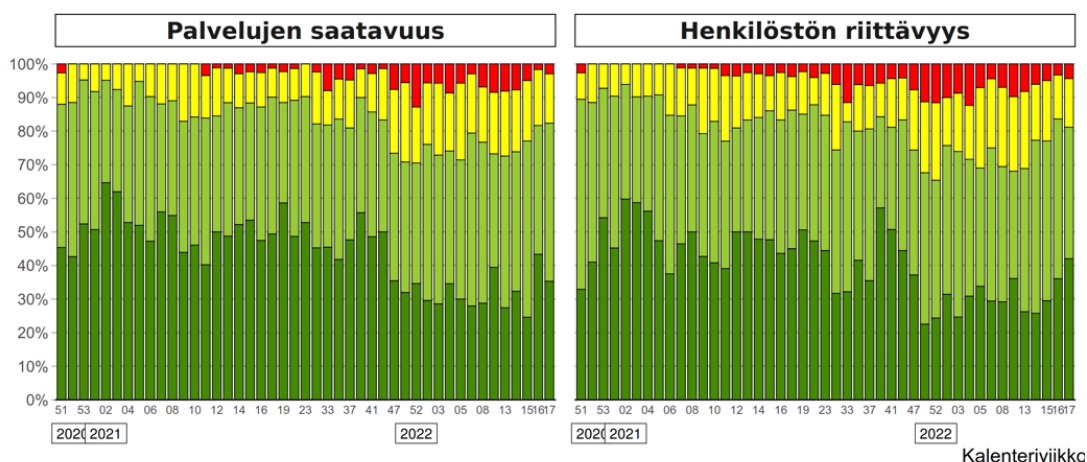
Koronaepidemian lisäksi terveydenhuollon palveluiden saatavuuteen ja henkilöstön riittävyyteen ovat paikoitellen vaikuttaneet hoitajien työtaistelu viikoilla 13-15 ja tähän liittyvät ylityö- ja vuoronvaihtokiellot. Erityisesti erikoissairaanhoidossa ennakoidaan myös sitä, mitkä ovat viikolla 18 alkavan JHL:n työtaistelun vaikutukset toimintaan.

Perusterveydenhuolto

Avosairaanhoidon palveluiden vuodenvaihteen ongelmat helpottaneet

Eeva Reissell, Marko Grönholm ja Pekka Rissanen

Perusterveydenhuollon avovastaanottokäyntien saatavuudessa ja henkilöstön riittävyydessä vuodenvaihteessa 2021–2022 esiintyneet ongelmat ovat osittain korjaantuneet, mutta edelleen sanallisissa kommentteissa mainitaan koronasta johtuvien sairauspoissaolojen hankaloittavan henkilöstön saatavuutta. Yksittäiset palvelunjärjestäjät raportoivat myös lakkoon liittyvien ylityökieltojen vaikeuttaneen henkilöstötilannetta viikoilla 13-15.

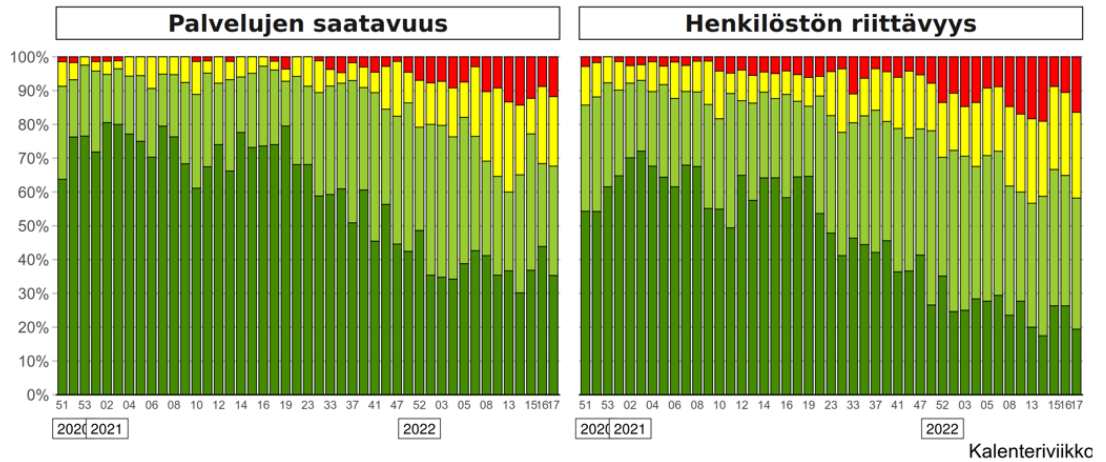


Kuvio: Perusterveydenhuollon palvelunjärjestäjien arvioima avovastaanottopalvelujen saatavuus ja henkilöstön riittävyys seurantakyselyn mittausviikoittain vuosina 2020-2022. Lähde: THL. Päivitetty verkkosivuille 4.5.2022.

Vuodeosastohoidon palveluissa saatavuus heikentynyt edelleen ja henkilöstöresursseissa raportoidaan jatkuvasti lisääntyviä ongelmia

Eeva Reissell, Marko Grönholm ja Pekka Rissanen

Perusterveydenhuollon vuodeosastojen kohdalla palvelujen saatavuus on tasaisesti heikentynyt viime vuoden loppupuolelta lähtien. Koronaepidemian aktivoitumisen myötä tilanne on edelleen hankaloitunut vuodenvaihteen jälkeen sekä aivan viime viikkoina. Henkilöstön riittävyyden ongelmien syinä kerrotaan olleen viikoilla 13-15 koronatilanteen lisäksi myös työtaistelutilanne sekä paikoitellen pitkäaikaishoitopaikkojen puute.

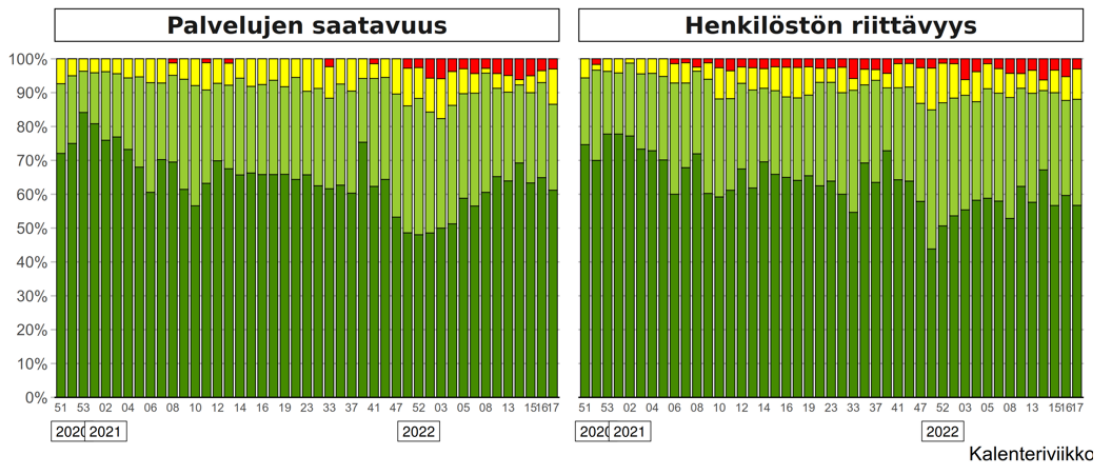


Kuvio: Perusterveydenhuollon palvelunjärjestäjien arvioima vuodeosastopalvelujen saatavuus ja henkilöstön riittävyys seurantakyselyn mittausviikoittain vuosina 2020–2022. Lähde: THL. Päivitetty verkkosivuilla 4.5.2022.

Palvelunjärjestäjien arvioissa äitiys- ja lastenneuvolapalveluiden saatavuudessa edelleen ongelmia

Eeva Reissell, Marko Grönholm ja Pekka Rissanen

Palvelunjärjestäjille osoitettujen kuntakyselyiden perusteella neuvolapalvelujen saatavuudessa kokonaisuutena oli heikentymistä vuodenvaihteessa 2021–2022 ja uudelleen viime viikkoina. Tilanne on nyt korjaantunut tilanteeseen tyytyväisten osalta entiselle tasolle, mutta kriittisiä tilanteita esiintyy edelleen jonkin verran. Henkilöressurssien riittävyyden tilanne on lähes entistä tasoa, joskin yksittäisiä koronapoissaoloihin liittyviä ongelmia raportoidaan.



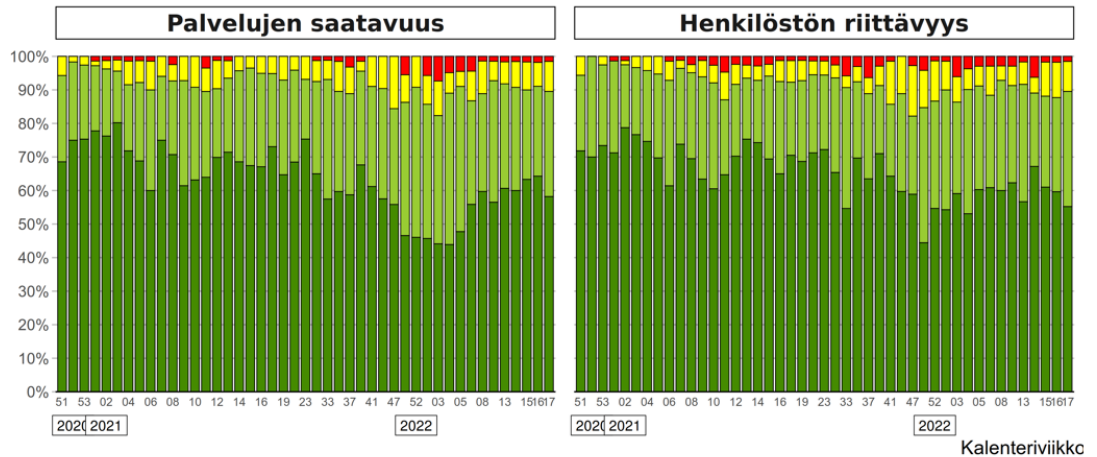
Kuvio: Perusterveydenhuollon palvelunjärjestäjien arvioima neuvolapalvelujen saatavuus ja henkilöstön riittävyys seurantakyselyn mittausviikoittain vuosina 2020–2022. Lähde: THL. Päivitetty verkkosivuilla 4.5.2022.

Palvelunjärjestäjien mukaan koulu- ja opiskeluterveydenhuollon käytien saatavuudessa ei ole merkittäviä ongelmia

Eeva Reissell, Marko Grönholm ja Pekka Rissanen

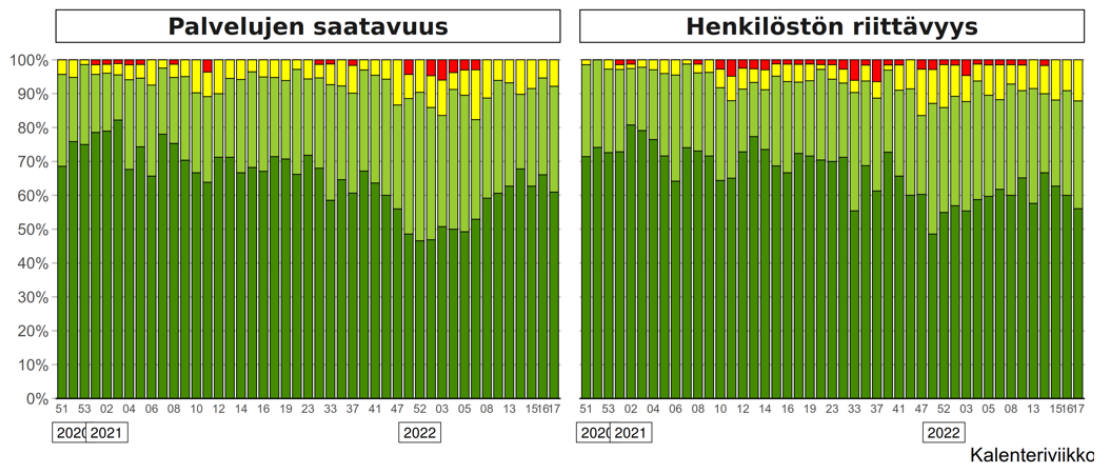
Perusterveydenhuollon palvelunjärjestäjien arvioima kouluterveydenhuollon palvelujen saatavuus on viimeisten kyselyjen perusteella parantunut vuodenvaihteen 2021–2022 hankalasta

tilanteesta. Henkilöstön riittävydessä on ollut pitempään haasteita, mutta tämän suhteen tilanne on palautunut entiselle tasolle.



Kuvio: Perusterveydenhuollon palvelunjärjestäjien arvioima kouluterveydenhuollon palvelujen saatavuus ja henkilöstön riittävyys seurantakyselyn mittausviikoittain vuosina 2020–2022. Lähde: THL. Päivitetty verkkosivuille 4.5.2022.

Opiskeluterveydenhuollon palvelujen saatavuuden vuodenvaihteen ongelmat ovat nyt korjaantuneet palvelunjärjestäjien arvioissa niin, ettei kriittisiä ongelmia ole enää viime viikkoina ollut. Myös henkilöstön riittävyys on näissä arvioissa parantunut.

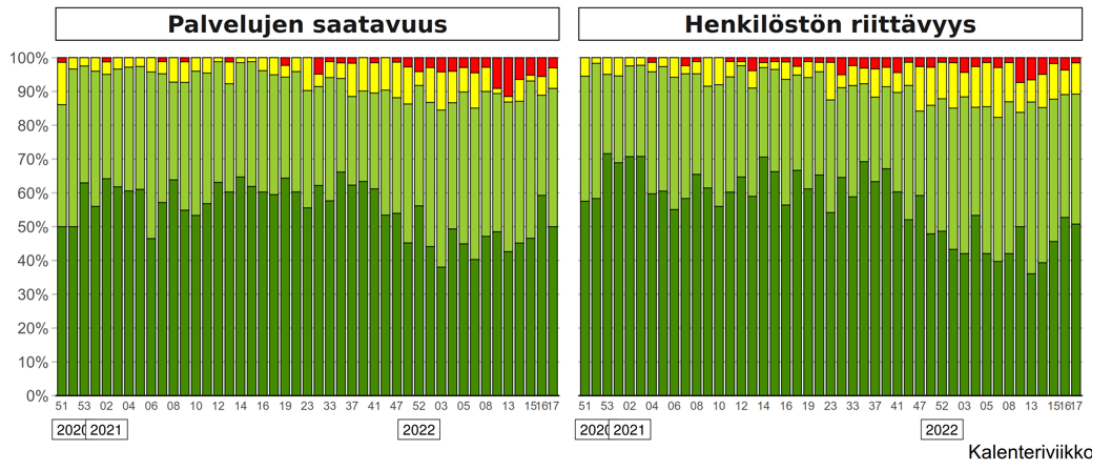


Kuvio: Perusterveydenhuollon palvelunjärjestäjien arvioima opiskeluterveydenhuollon palvelujen saatavuus ja henkilöstön riittävyys seurantakyselyn mittausviikoittain vuosina 2020–2022. Lähde: THL. Päivitetty verkkosivuille 4.5.2022.

Palvelunjärjestäjien arvioinneissa suun terveydenhuollon palveluiden saatavuuden ongelmassa pientä korjaantumista

Eeva Reissell, Marko Grönholm ja Pekka Rissanen

Palvelunjärjestäjien kuntakyselyissä arvioima suun terveydenhuollon palveluiden saatavuus heikentyi vuodenvaihteessa 2021-2022 niin, että kriittisiä arvioituja tilanteita esiintyi aikaisempaa useammin. Taustalla olivat sanallisten kommenttien mukaan lisääntyneet sairauspoissaolot yhdessä pitkään jatkuneen palveluiden aliresursoinnin kanssa. Tilanne sekä saatavuuden että henkilöstöresurssien osalta on hiukan parantunut lakkotilanteesta huolimatta viikkojen 13-17 aikana.



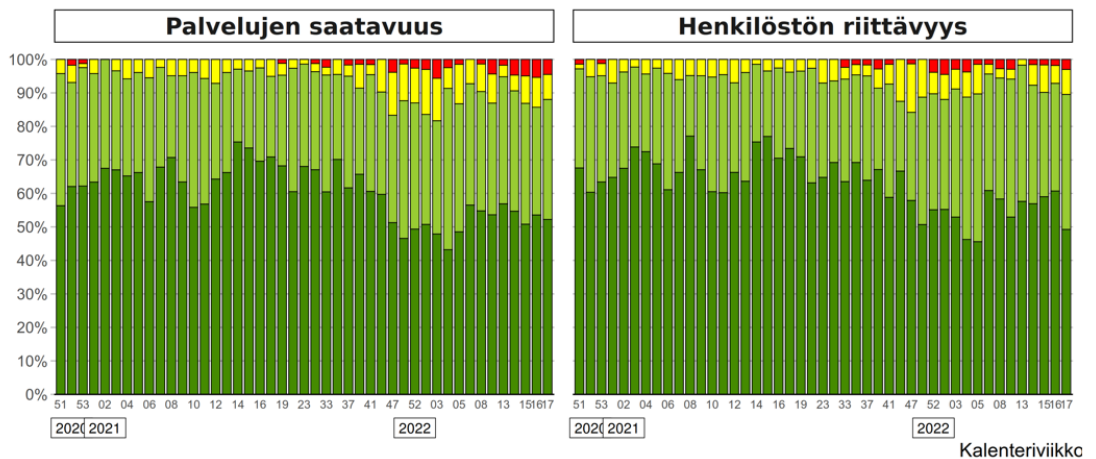
Kuvio: Perusterveydenhuollon palvelunjärjestäjien arvioimat suun terveydenhuollon palvelujen saatavuus ja henkilöstön riittävyys seurantakyselyn mittausviikoittain vuosina 2020–2022. Lähde: THL. Päivitetty verkkosivuille 4.5.2022.

Mielenterveystyön palvelujen saatavuus ja henkilöstön riittävyys ovat oleellisesti entistä tasoa – taustalla lähinnä pitkään jatkuneet resursointiongelmat ja lisääntynyt kysyntä

Eeva Reissell, Marko Grönholm ja Pekka Rissanen

Monien muiden palveluiden tapaan mielenterveystyön perusterveydenhuollon palveluiden saatavuudessa oli huolestuttavia tai vaikeutuneita tilanteita vuodenvaihteessa 2021–2022. Tilanne on kuitenkin korjaantunut lähes entiselle tasolle, vaikka lakkoviikkoina huhtikuussa saatavuudessa on ollut uudelleen ongelmia. Palvelunjärjestäjien kommenttien perusteella ongelmat perusterveydenhuollon ja erikoissairaanhoidon mielenterveyspalveluiden saatavuudessa eivät johdu suoranaisesti koronaepidemiasta vaan taustalla on lisääntynyt kysyntä sekä palveluiden aliresursointi.

Palvelunjärjestäjien raportoima henkilöstön riittävyys on oleellisesti entistä tasoa.

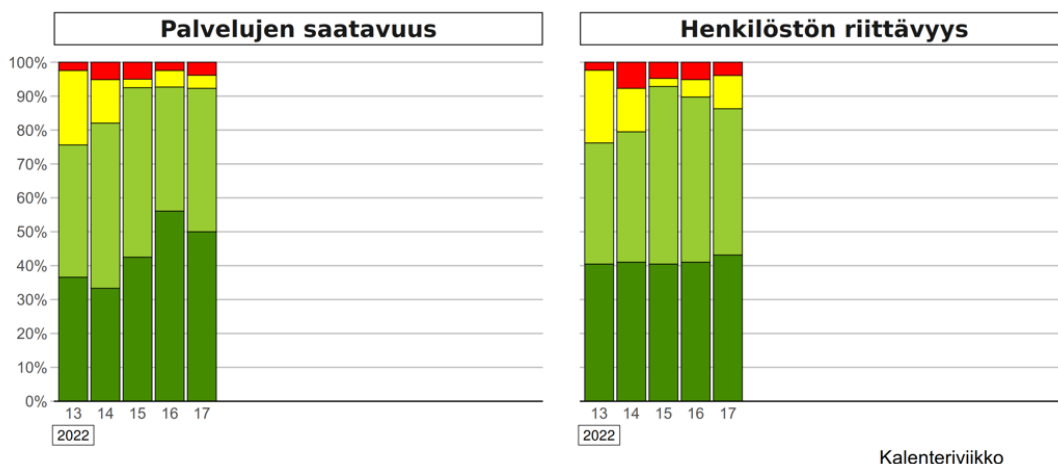


Kuvio: Perusterveydenhuollon palvelunjärjestäjien arvioimat mielenterveystyön palvelujen saatavuus ja henkilöstön riittävyys seurantakyselyn mittausviikoittain vuosina 2020–2022. Lähde: THL. Päivitetty verkkosivuille 4.5.2022.

Palvelunjärjestäjien arvioinnit kotisairaaloiminnan ja perusterveydenhuollon päivystyksen palveluiden saatavuudesta ja henkilöstön riittävyydestä alkaneet

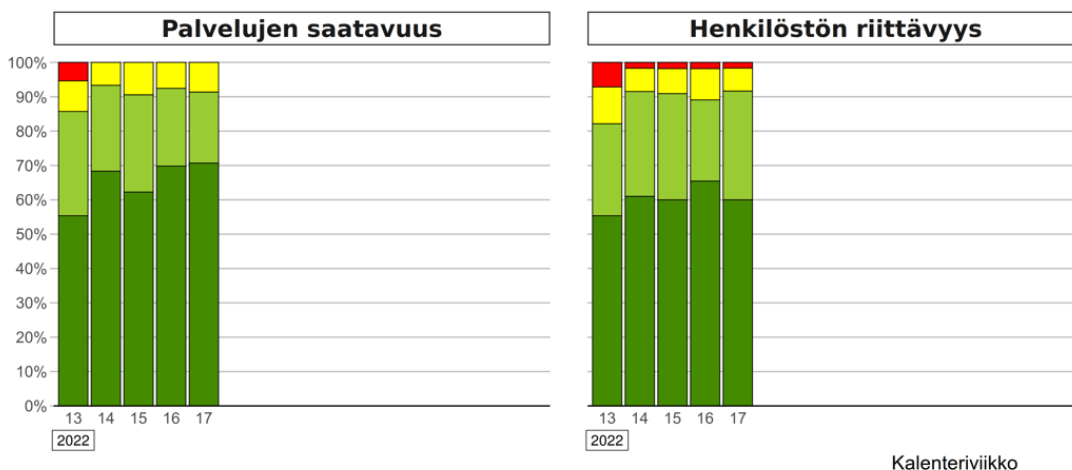
Eeva Reissell, Marko Grönholm ja Pekka Rissanen

Palvelunjärjestäjät vastasivat harvakseltaan kotisairaaloiminnan osalta palveluiden saatavuuteen ja henkilöstön riittävyyteen. Noin puolet vastanneista palvelunjärjestäjistä pitää nyt saatavuutta hyvänä ja henkilöstön riittävyyteen on täysin tyytyväisiä n 40 prosenttia.



Kuvio: Perusterveydenhuollon palvelunjärjestäjien arvioimat kotisairaalapalvelujen saatavuus ja henkilöstön riittävyys seurantakyselyn mittausviikoittain vuosina 2020–2022. Lähde: THL. Päivitetty verkkosivuille 4.5.2022.

Vastausprosentti perusterveydenhuollon päivystystä koskien oli parempi ja tilanne saatavuuden ja henkilöstöresurssien suhteen parempi kuin kotisairaaloiminnan kohdalla.



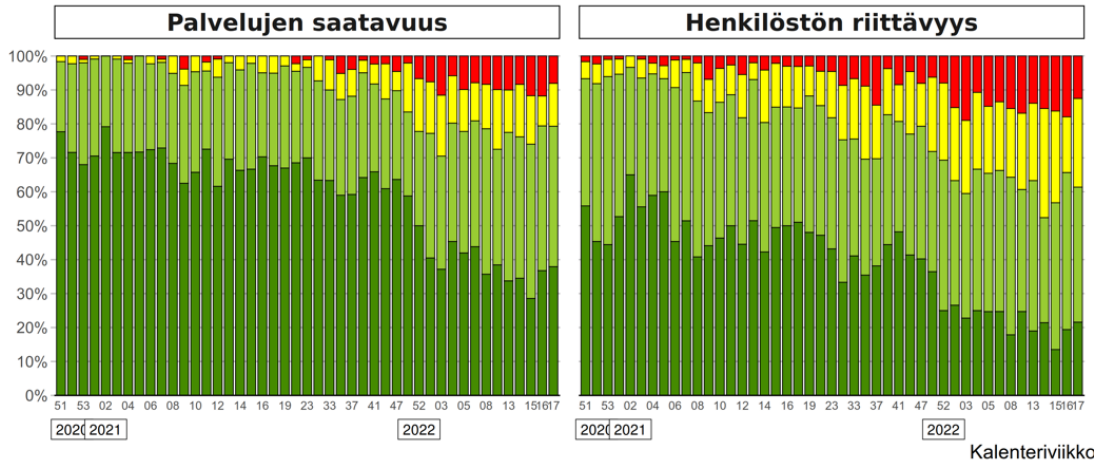
Kuvio: Palvelunjärjestäjien arvioimat perusterveydenhuollon päivystyspalvelujen saatavuus ja henkilöstön riittävyys seurantakyselyn mittausviikoittain vuosina 2020–2022. Lähde: THL. Päivitetty verkkosivuille 4.5.2022.

Sosiaalihuolto

lääkäiden henkilöiden kotiin annettavien palveluiden tilanne on edelleen hankala

Eeva Reissell, Marko Grönholm ja Pekka Rissanen

Sosiaalihuollon iäkkäille henkilöille kotiin annettavien palveluiden saatavuuden tilanne on edelleen heikentynyt alkuvuonna 2022 sekä hoitajien lakkoviikkoina huhtikuussa. Ongelmana on edelleen sekä hoitohenkilökunnan koronasta johtuvat poissaolot sekä ylityö- ja vuoronvaihtokiellot. Myös henkilöstön rekrytointi on ollut haasteellista. Kahtena viimeisenä kyselyviikkona (viikot 16 ja 17) tilanne on palvelunjärjestäjien mukaan hiukan parempi edellisiin viikkoihin nähden.

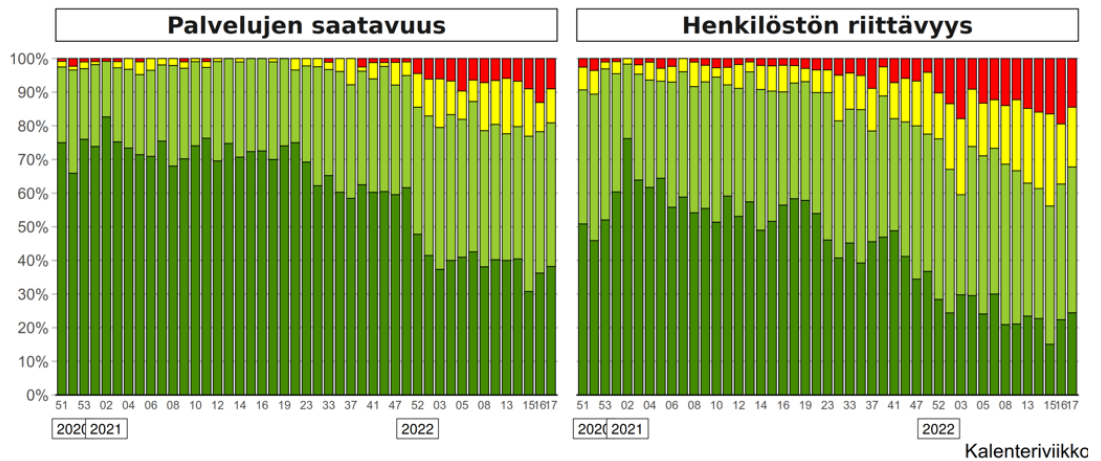


Kuvio: lääkäiden henkilöiden kotiin annettavat sosiaalihuollon palvelujen saatavuus ja henkilöstön riittävyys perusterveydenhuollon palvelunjärjestäjien arvioiden mukaan kyselyviikoittain vuosina 2020–2022. Lähde: THL. Päivitetty verkkosivuille 4.5.2022.

Ikääntyneiden ympärivuorokautisten asumispalveluiden lähtökohtaisesti ongelmallinen tilanne kuormittui alkuvuonna entisestään

Eeva Reissell, Marko Grönholm ja Pekka Rissanen

Ikääntyneiden ympärivuorokautisten asumispalveluiden saatavuuden heikko tilanne on edelleen pahentunut alkuvuonna 2022. Henkilöstön riittävyys on ollut huolestuttavaa tai selvästi vaikeutunut lähinnä koronaepidemiaan liittyvien sairauspoissaolojen johdosta, mutta myös työtaistelutalanteen vuoksi. Huhtikuun 2022 viikot olivat erityisen hankalia näistä syistä. Tilanteessa on näkynyt pientä korjaantumista kahden viimeisen viikon aikana.

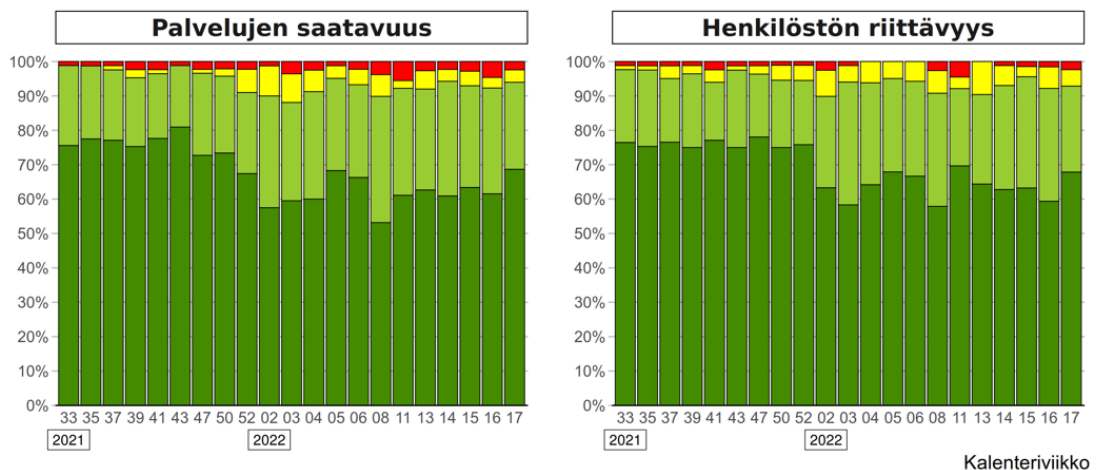


Kuvio: Ikääntyneiden ympärivuorokautisten asumispalvelujen saatavuus ja henkilöstön riittävyys palvelunjärjestäjien arvioiden mukaan viikoittain vuosina 2020–2022. Lähde: THL. Päivitetty verkkosivuille 4.5.2022.

Palvelunjärjestäjät pitävät omaishoitajien palveluiden saatavuutta pääosin hyvänä, mutta kriittisiä tilanteita esiintyy

Eeva Reissell, Marko Grönholm ja Pekka Rissanen

Sosiaalihuollon palveluiden saatavuudesta ja henkilöstön riittävydestä kysyttäessä vastausprosentit jäävät toistetusti hyvin vajaiksi- joidenkin kysymysten kohdalla tyhjä tai ”en osaa sanoa” vaihtoehdot kattavat neljäsosan kaikista vastauksista. Ikääntyneiden hoidon lisäksi omaishoitajien palveluiden saatavuuden kohdalla vastauksia on melko kattavasti. Palvelunjärjestäjät ovat omaishoitajien palveluiden saatavuuteen ja henkilöstön riittävyteen vastausten perusteella melko tyytyväisiä, joskin yksittäisiä ongelmallisempia tilanteita on esiintynyt lähinnä koronaepidemian kiristyessä vuodenvaihteessa 2021-2022.



Kuvio: Palvelunjärjestäjien arvio omaishoitajien palveluiden saatavuudesta ja henkilöstön riittävydestä viikoittain vuosina 2020–2022. Lähde: THL. Päivitetty verkkosivuille 4.5.2022.

Somaattinen erikoissairaanhoito

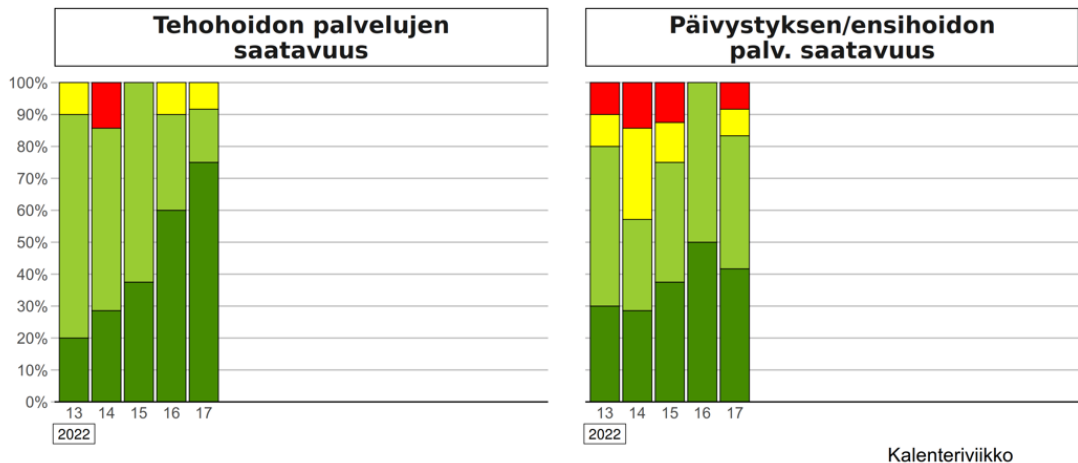
Somaattinen erikoissairaanhoito - hoitoalan lakon aikana merkittäviä ongelmia erityisesti leikkaustoiminnan ja diagnostisten tukipalveluiden saatavuudessa

Eeva Reissell, Marko Grönholm ja Pekka Rissanen

Erikoissairaanhoidon palvelunjärjestäjille osoitetuissa kysymyksissä ei enää kysytä somaattisten palveluiden saatavuutta kokonaisuutena. Kysymyksen korvaavat tehohoitoa, päivystystä ja ensihoidtoa, leikkaus- ja anestesiatoimintaa, synnytyksiä ja diagnostisia tukipalveluita (laboratorio- ja kuvantamistoiminta) koskevat kysymykset.

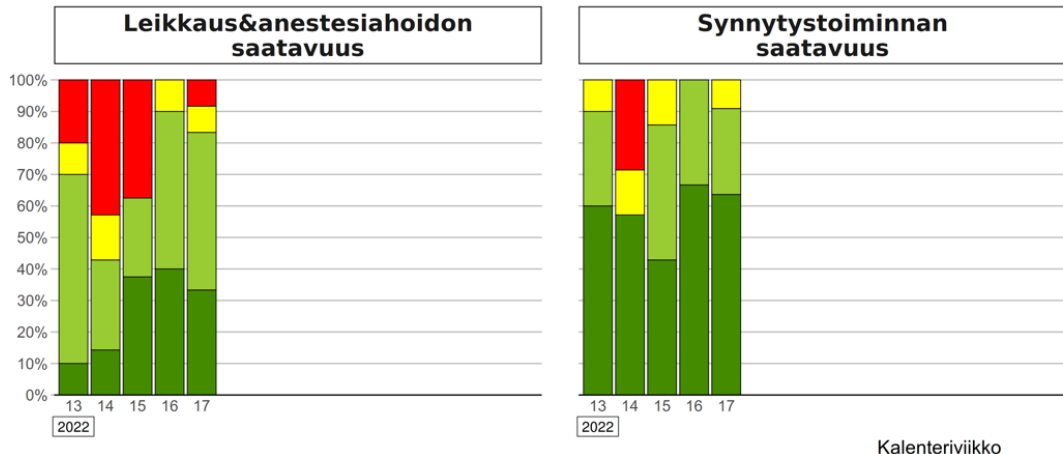
Vastausten tulkinnassa tulee huomioida vastaajien pieni määrä, mutta erityisesti sanallisista kommentteista erottuvat leikkaustoiminnan ja diagnostisten tukipalveluiden hoitoalan lakon aikaiset ongelmat. Ongelmat keskittyivät tiettyihin sairaanhoitopiireihin ja tilanne on korjaantunut nopeasti viikon 15 jälkeen. Koronaepidemiaa ei tässä vaiheessa ole yksittäisiä vastauksia lukuun ottamatta pidetty hoidon saatavuuden tai henkilöstön riittävyyden ongelmien syynä.

Psykiatrisen erikoissairaanhoidon tilanne on ollut hyvin samankaltainen somaattisen hoidon kanssa, joten sen tilannetta ei tässä eritellä tarkemmin.



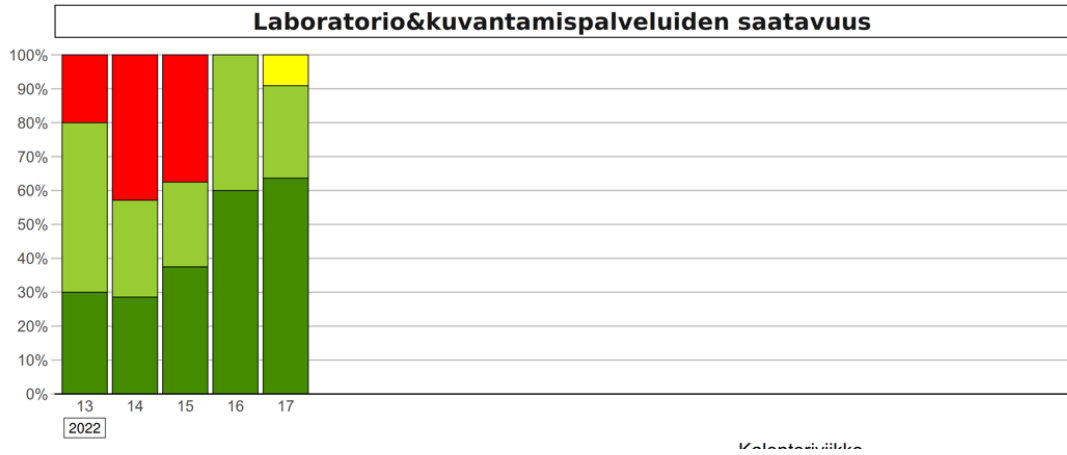
Kuvio: Erikoissairaanhoidon palvelunjärjestäjien arvio teho- ja päivystyksen/ensihoidon palveluiden saatavuudesta viikoittain vuonna 2022. Lähde: THL. Päivitetty verkkosivuille 4.5.2022.

Erikoissairaanhoidon vastauksissa on paikoin mainittu kiireetön leikkaustoiminta koronaepidemian aikana hankaloituneeksi jo ennen kyselyn tarkentamista. Lakon aikana sanallisissa vastauksissa korostuivat ongelmat syöpäleikkausten kohdalla.



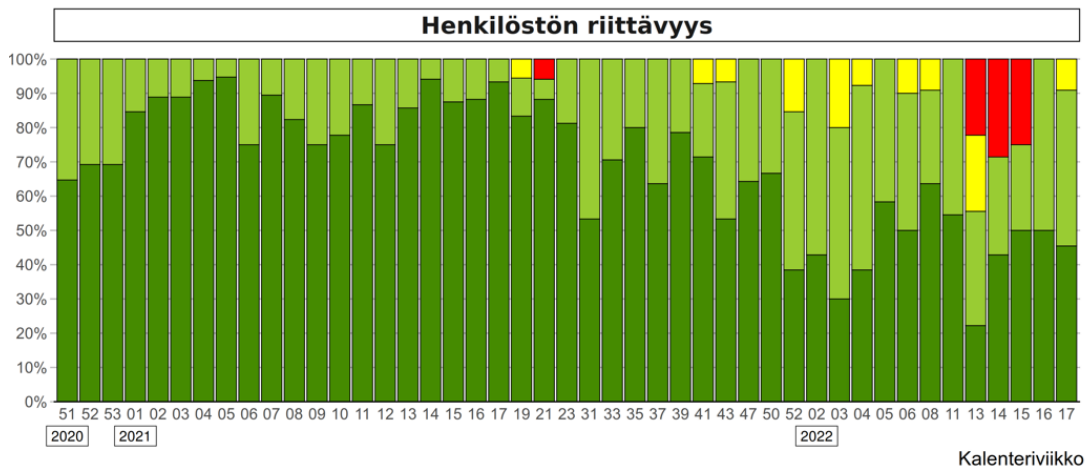
Kuvio: Erikoissairaanhoidon palvelunjärjestäjien arvio leikkausten ja synnytysten saatavuudesta viikoittain vuonna 2022. Lähde: THL. Päivitetty verkkosivuille 4.5.2022.

Diagnostisten tukipalveluiden kohdalla lakko vaikeutti vastausten mukaan merkittävästi palveluiden saatavuutta. Erityisesti syöpäsairauksien diagnostiikan hidastuminen huolestutti vastaajia. Koronaepidemiaa ei näissä vastauksissa mainittu.



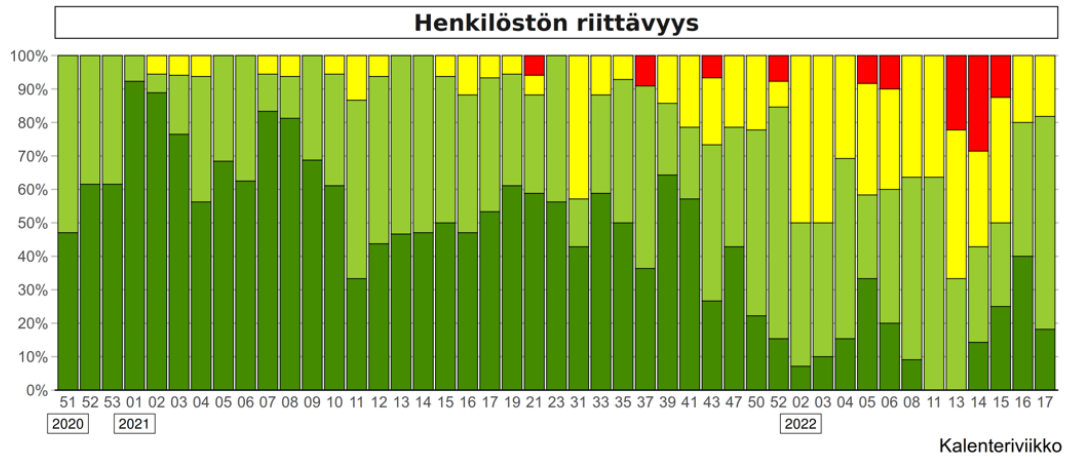
Kuvio: Erikoissairaanhoidon palvelunjärjestäjien arvio diagnostisten tukipalveluiden (laboratorio- ja kuvantamistutkimukset) saatavuudesta viikoittain vuonna 2022. Lähde: THL. Päivitetty verkkosivuille 4.5.2022.

Henkilöressurssien suhteen näitä palvelukokonaisuuksia ei ole samalla tavalla eritelty (ks edellä). Somaattisen erikoissairaanhoidon polikliinisten (avosairaanhoidon) palveluiden kohdalla henkilöressurssien tilanne heikentyi työtaistelun johdosta huhtikuun viikoilla 13-15.



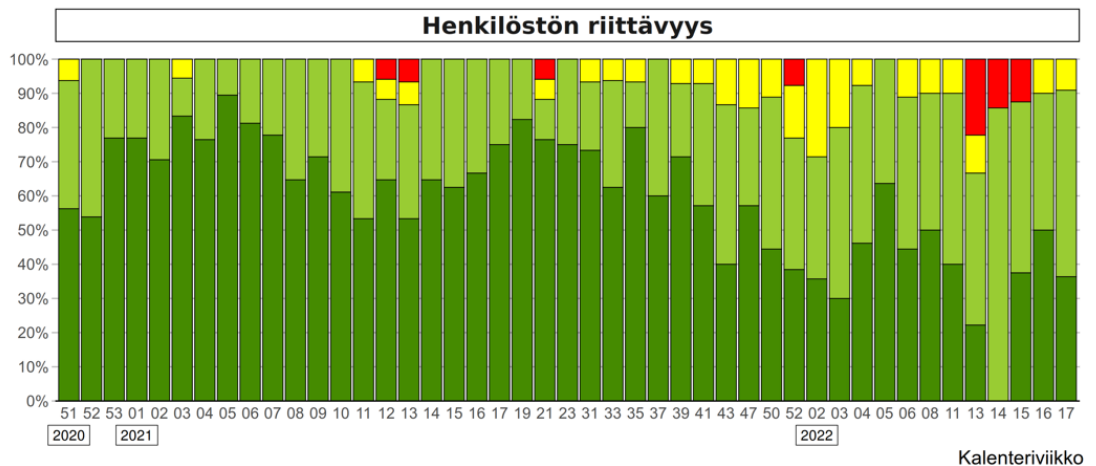
Kuvio: Somaattisen erikoissairaanhoidon polikliinisten palveluiden henkilöstön riittävyys palvelunjärjestäjien arvioiden mukaan viikoittain vuosina 2020–2022. Lähde: THL. Päivitetty verkkosivuille 4.5.2022.

Henkilöstön suhteen tilanne heikentyi myös vuodeosastoilla ja kommentoissa mainitaan syyksi tähän ainoastaan työtaistelutilanne huhtikuun aikana. Viikkojen 16 ja 17 aikana siihen liittyvät ylityö- ja vuoronvaihtokiellot hankaloittavat edelleen toimintaa. Kyselyyn vastanneiden mukaan korona ei vaikuta nyt näiden palveluiden saatavuuteen.



Kuvio: Somaattisen erikoissairaanhoidon vuodeosastohoidon henkilöstön riittävyys palvelunjärjestäjien arvioiden mukaan viikoittain vuosina 2020–2022. Lähde: THL. Päivitetty verkkosivuille 4.5.2022.

Tehohoidossa henkilöstön riittävydessä raportoidaan myös samoista syistä johtuvia ongelmia.



Kuvio: Somaattisen erikoissairaanhoidon teho-osastohoidon henkilöstön riittävyys palvelunjärjestäjien arvioiden mukaan viikoittain vuosina 2020–2022. Lähde: THL. Päivitetty verkkosivuille 7.4.2022.

Etuudet

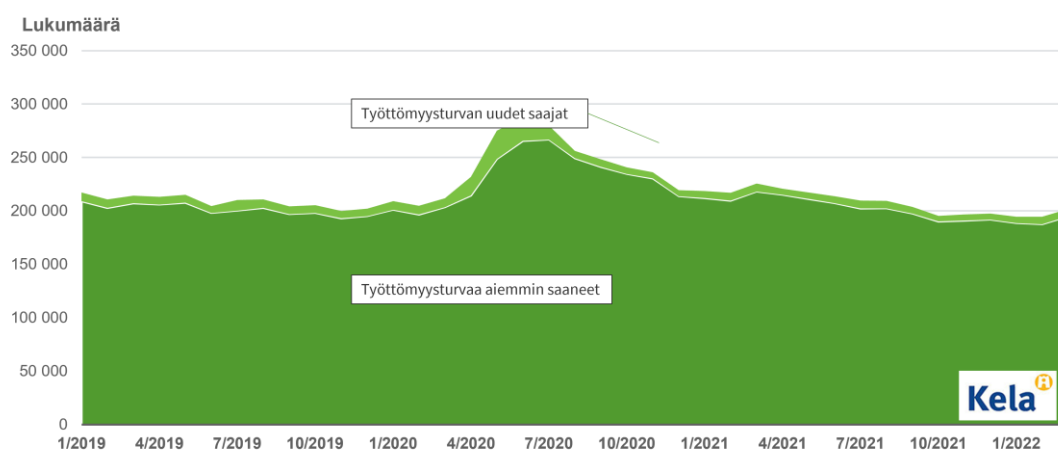
Merita Mesäislehto

Työttömyysturvan ja perustoimeentulotuen tarpeessa ei huomattavia muutoksia keväällä 2022

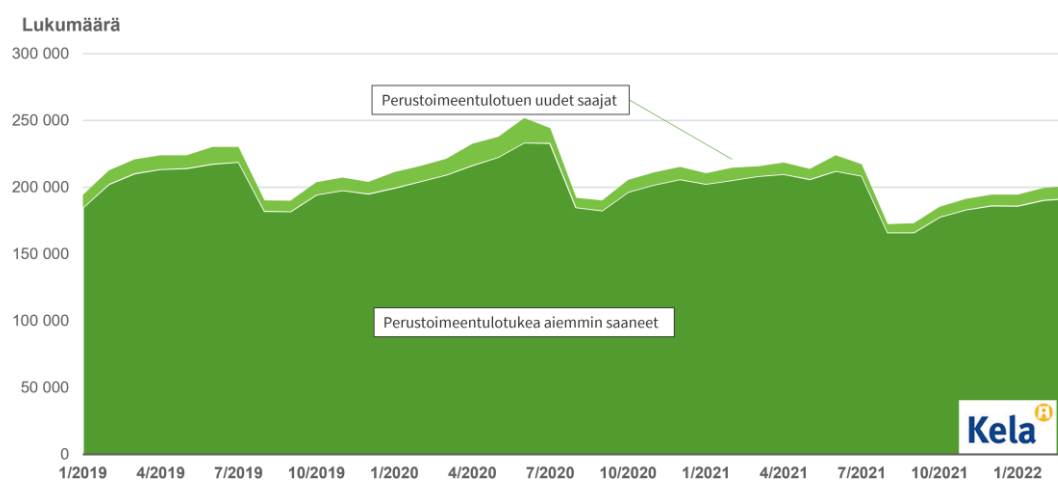
Työttömyysturvan saajien määrä on noussut hieman alkuvuodesta. Etuuden saajia oli maaliskuussa 201 808 henkilöä, mikä on noin 6 000 henkilöä enemmän kuin helmikuussa. Uusia etuuden saajia oli 6 800. Työttömyysturvan saajia oli maaliskuussa lähes 24 000 henkilöä vähemmän kuin viime vuonna samaan aikaan.

Perustoimeentulotuen saajien määrässä oli myös vähän nousua alkuvuodesta. Maaliskuussa tukea sai 200 901 henkilöä. Määrä on lähes 15 000 vähemmän kuin vuotta aiemmin. Uusia perustoimeentulotuen saajia oli 9143.

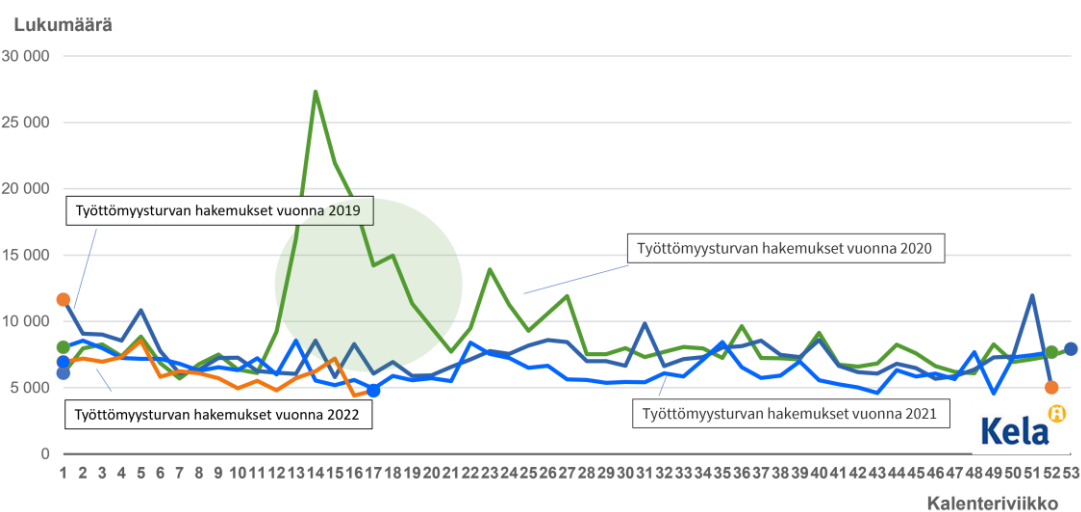
Työttömyysturvan ja perustoimeentulotuen hakemusmäärissä ei alkuvuonna ole havaittu mitään erityistä poikkeamaa, vaihtelu on normaalia viikkovaihtelua.



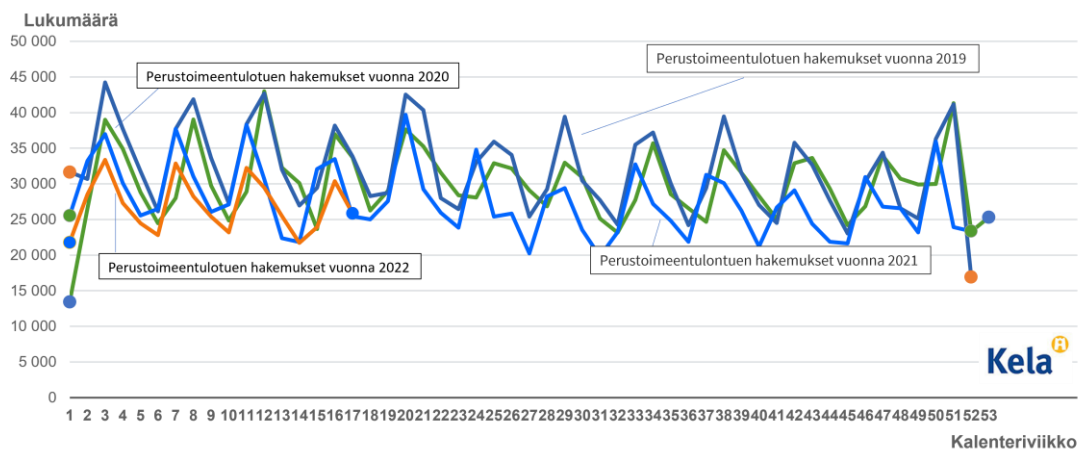
Kuvio. Työttömyysturvan saajat 1/2019–3/2022. Lähde: Kela. Päivitetty verkkosivuille 5.5.2022.



Kuvio. Perustoimeentulotuen saajat 1/2019–3/2022. Lähde: Kela. Päivitetty verkkosivuille 5.5.2022.



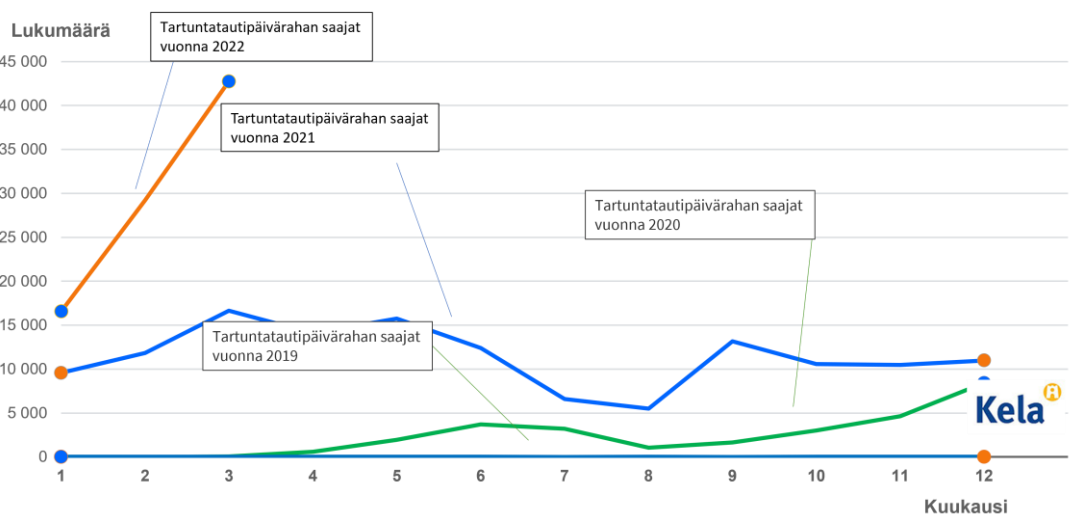
Kuvio: Työttömyysturvan hakemusten määrä vuosina 1/2019–4/2022. Lähde: Kela. Päivitetty verkkosivuille 5.5.2022.



Kuvio: Perustoimeentulotuen hakemusten määrä vuosina 1/2019–4/2022. Lähde: Kela. Päivitetty verkkosivuille 5.5.2022.

Tartuntatautipäivärahan saajien määrä kasvoi edelleen

Sairaspäivärahan saajien määrä on noussut hieman helmikuusta. Päivärahan saajia oli maaliskuussa 56 476. Tartuntatautipäivärahan saajien määrä on kasvanut alkuvuonna huomattavasti. Päivärahan saajia oli maaliskuussa 42 747 henkilöä, mikä on yli 13 000 enemmän kuin kuukautta aiemmin. Tartuntatautipäivärahan hakemista koskevaa lainsäädäntöä muutettiin helmikuussa siten, että koronataartunnan saanut voi saada päivärahan ilman tartuntatautilääkärin tekemää virallista eristämismääräystä. Tartuntatautipäivärahan hakemiseksi riittää laboratoriovarmistettu positiivinen testitulokset. Muutokset koskevat poissaoloja, jotka ovat alkaneet 1.1. jälkeen ja ne ovat voimassa 30.6. asti.



Kuvio: Tartuntatautipäivärahan saajien määrä vuosina 1/2019–3/2022. Lähde: Kela. Päivitetty verkkosivuille 5.5.2022.