

# Koronavirus

## Koronaepidemian vaikutukset hyvinvointiin, palveluihin ja talouteen

THL:n seurantaraportti, viikot 18-21 /  
2022, 8.6.2022

Viikkoraportin tietoja julkaistaan myös verkkosivulla: [thl.fi/koronanvaikutukset](https://thl.fi/koronanvaikutukset)

Katso aiemmat seurantaraportit:

[Koronaepidemian tilannekatsaukset 2020](#)

[Koronaepidemian tilannekatsaukset 2021](#)

[Koronaepidemian tilannekatsaukset 2022](#)

**Viikkoraportin ovat toimittaneet:**

Martta Forsell, erityisasiantuntija, THL

Juha Honkatukia, tutkimuspäällikkö, THL

Merita Mesiäislehto, erikoistutkija, THL

Eeva Reissell, hallintoylilääkäri, THL

Sähköpostiosoitteet ovat muotoa [etunimi.sukunimi@thl.fi](mailto:etunimi.sukunimi@thl.fi).

# Sisällys

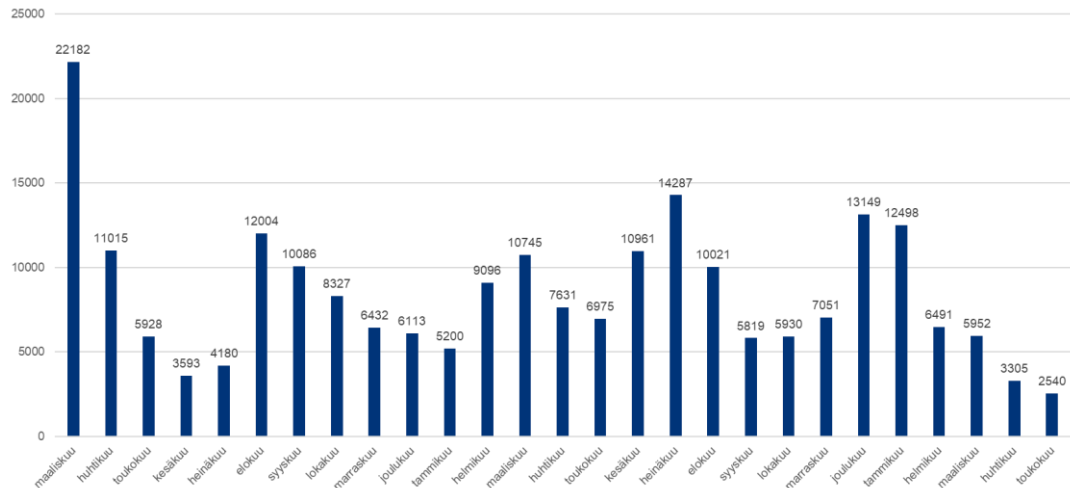
Väestön neuvonta ja ohjaus	3
Korona-info sulkeutui	3
Koronavilkun toiminta päättynyt	3
Palvelut ja etuudet	4
Perusterveydenhuolto	
Avosairaanhoidon palveluissa tilanne on vakaa, mutta rekrytointiongelmia esiintyy .	
Vuodeosastohoidon palveluissa saatavuus ja henkilöstön riittävyys edelleen ongelmallisia	
Palvelunjärjestäjien arvioissa äitiys- ja lastenneuvolapalveluiden sekä koulu- ja opiskelijaterveydenhuollon saatavuus parantunut	
Suun terveydenhuollon palveluiden saatavuus on parantunut alkuvuodesta	
Mielen terveystyön perustason palvelujen saatavuus ja henkilöstön riittävyys ovat hiukan parantuneet, mutta krooniset resursointiongelmat ovat entisellään	
Sosiaalihuolto	
lääkkäiden henkilöiden kotiin annettavien palveluiden tilanne jatkuu vaikeana	
Ikääntyneiden ympärivuorokautisten asumispalveluiden ongelmallisessa tilanteessa hiukan korjaantumista	
Somaattinen erikoissairaanhoito	
Somaattisen erikoissairaanhoidon saatavuusongelmat korjaantuneet	
Palvelunjärjestäjien arvioissa psykiatrisen erikoissairaanhoidon palveluiden saatavuus ja henkilöstön riittävyys ovat palautumassa lakkoa edeltävään tilanteeseen	
Etuudet	12
Työttömyysturvan saajien määrä laskussa, myös tartuntatautipäivärahan saajia aiempaa vähemmän	12

# Väestön neuvonta ja ohjaus

## Korona-info sulkeutui

Minna Kuitunen ja Martta Forsell

Suomalaisten yhteydenotot Digi- ja väestöviraston koronaneuvontaan ovat vähentyneet kevään 2022 aikana. Vielä tammikuussa yhteydenottoja oli lähes 12 500. Toukokuussa määrät olivat vähentyneet noin 2 500 yhteydenottoon. Korona-info suljettiin 31.5.2022



Kuvio: Yhteydenottojen lukumäärä Digi- ja väestöviraston koronaneuvontaan kuukausittain ajalla 3/2020–5/2022. Lähde: Digi- ja väestövirasto. Päivitetty verkkosivuille 8.6.2022.

## Koronavilkun toiminta päätynyt

Myös Koronavilkun toiminta on päätynyt. Nykyisenkaltaisessa epidemiatilanteessa sen käytölle ei ole enää perusteita. Laajamittaiseen testaukseen ei ole enää edellytyksiä isossa osassa maata eli tartunnasta sovelluksella ilmoittamiseen tarvittavia avauskoodeja ei enää laajasti luoda.

Parhaimmillaan Koronavilkulla oli 2,5 miljoona käyttäjää. Koronavilkku oli yksi maailman käytetyimmistä koronasovelluksista suhteutettuna maan asukasmäärään. Tartunnastaan ilmoitti 64 000 käyttäjää sovelluksen avulla. Koronavilkun käyttäjistä 23 % kertoi saaneensa ilmoituksen mahdollisesta altistumisesta.

# Palvelut ja etuudet

## Palvelut

Kyselyyn vastanneiden palvelunjärjestäjien mukaan koronaepidemian vaikutus palvelujärjestelmän toimintaan on vähentynyt loppukeväästä. Henkilökunnan sairastumisia ja järjestelmän kuormittamista näkyy vastausten perusteella lähinnä perusterveydenhuollon ja iäkkäiden ympärivuorokautisissa palveluissa. Myös työtaistelun liitännäisvaikutukset ovat vähentyneet, mutta henkilöstön rekrytointivaikeuksien merkitys näyttäisi kommenttien perusteella lisääntyneen ja kesän tilanteesta ollaan useissa yksiköissä erittäin huolestuneita.

Aikaisemmissa kyselyissä kohdennettiin seurantajakso kokonaisuin viikkoihin. Tähän tehtiin viikolla 21/2022 muutos niin, että seurantajakso on ensimmäisen viikon keskiviikko-sunnuntai sekä seuraavan viikon maanantai-tiistai. Teknisistä syistä kuviin on merkitty ensimmäisen viikon numero.

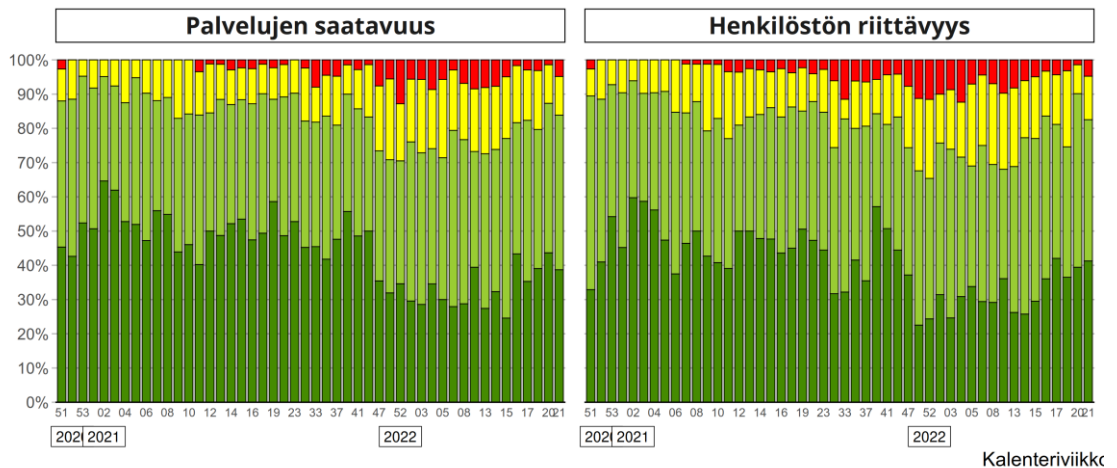
## Perusterveydenhuolto

### Avosairaanhoidon palveluissa tilanne on vakaa, mutta rekrytointiongelmia esiintyy

*Eeva Reissell ja Marko Grönholm*

Perusterveydenhuollon avovastaanottokäyntien saatavuudessa ja henkilöstön riittävydessä vuodenvaihteessa 2021–2022 esiintyneet ongelmat ovat osittain korjaantuneet, mutta kesälomakauden alkaessa rekrytointiongelmia esiintyy paikoitellen.

**Kuvio 1: Perusterveydenhuollon palvelunjärjestäjien arvioima avovastaanottopalvelujen saatavuus ja henkilöstön riittävyys seurantakyselyn mittausviikoittain vuosina 2020–2022. Lähde: THL. Päivitetty verkkosivuille 8.6.2022.**

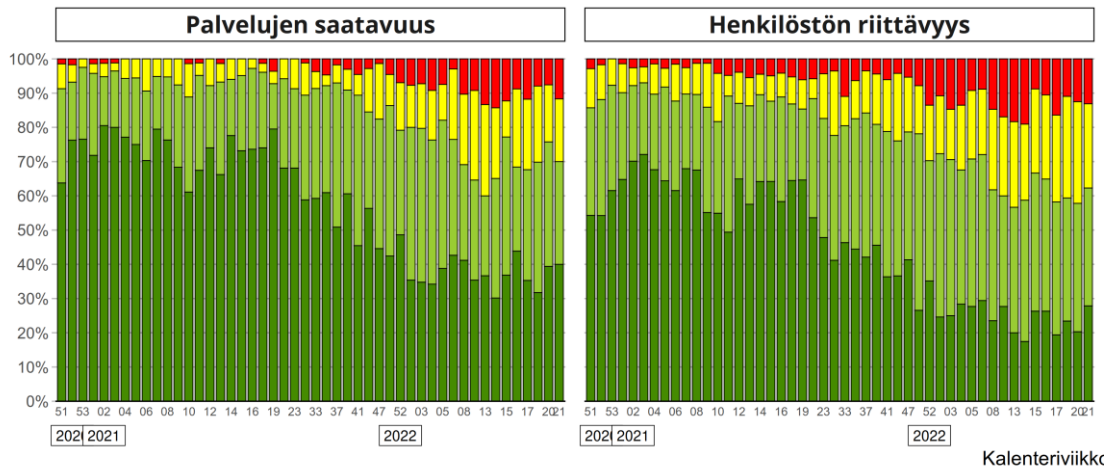


### Vuodeosastohoidon palveluissa saatavuus ja henkilöstön riittävyys edelleen ongelmallisia

*Eeva Reissell ja Marko Grönholm*

Perusterveydenhuollon vuodeosastojen kohdalla palvelujen saatavuus on tasaisesti heikentynyt viime vuoden loppupuolelta lähtien ja näissä yksiköissä raportoidaan koronatilanteen aiheuttavan edelleen ongelmia.

**Kuvio2: Perusterveydenhuollon palvelunjärjestäjien arvioima vuodeosastopalvelujen saatavuus ja henkilöstön riittävyys seurantakyselyn mittausviikoittain vuosina 2020–2022. Lähde: THL. Päivitetty verkkosivuille 8.6.2022.**



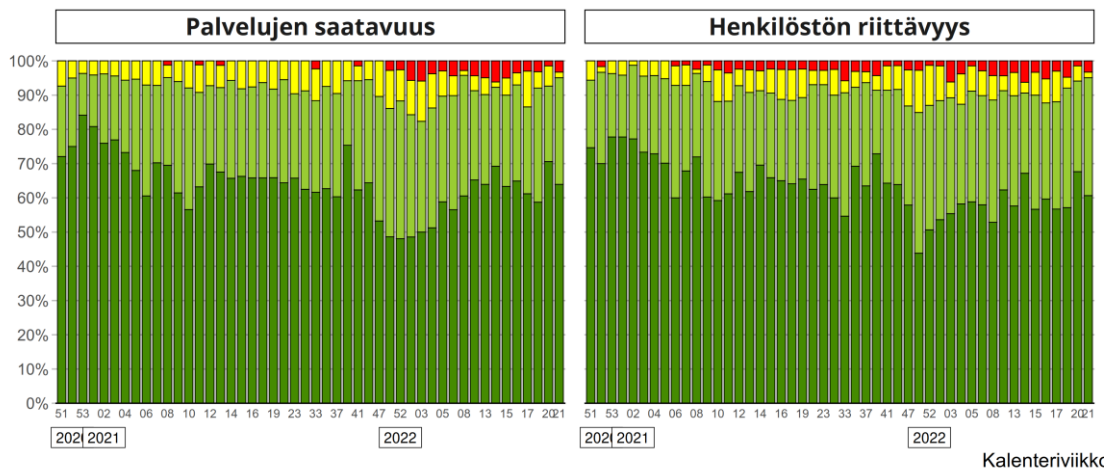
Kalenteriviikk

### Palvelunjärjestäjien arvioissa äitiys- ja lastenneuvolapalveluiden sekä koulu- ja opiskelijaterveydenhuollon saatavuus parantunut

*Eeva Reissell ja Marko Grönholm*

Palvelunjärjestäjille osoitettujen kuntakyselyiden perusteella neuvolapalvelujen saatavuudessa kokonaisuutena oli heikentymistä vuodenvaihteessa 2021-2022 ja loppukeväästä. Tilanne on sekä saatavuuden että henkilöresurssien osalta korjaantumassa. Koulu- ja opiskelijaterveydenhuollon kohdalla tilanne on vakaa (ei kuvioita).

**Kuvio 3: Perusterveydenhuollon palvelunjärjestäjien arvioima neuvolapalvelujen saatavuus ja henkilöstön riittävyys seurantakyselyn mittausviikoittain vuosina 2020–2022. Lähde: THL. Päivitetty verkkosivuille 8.6.2022.**



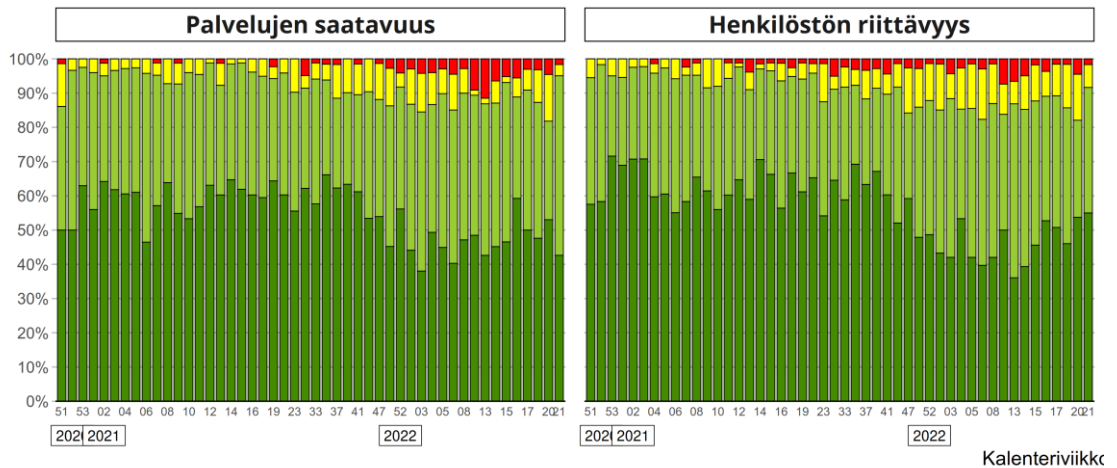
Kalenteriviikk

### Suun terveydenhuollon palveluiden saatavuus on parantunut alkuvuodesta

*Eeva Reissell ja Marko Grönholm*

Palvelunjärjestäjien kuntakyselyissä arvioima suun terveydenhuollon palveluiden saatavuus heikentyi vuodenvaihteessa 2021-2022, mutta tilanne on nyt vastausten perusteella korjaantunut eikä henkilöstön riittävydessä raportoida uusia ongelmia.

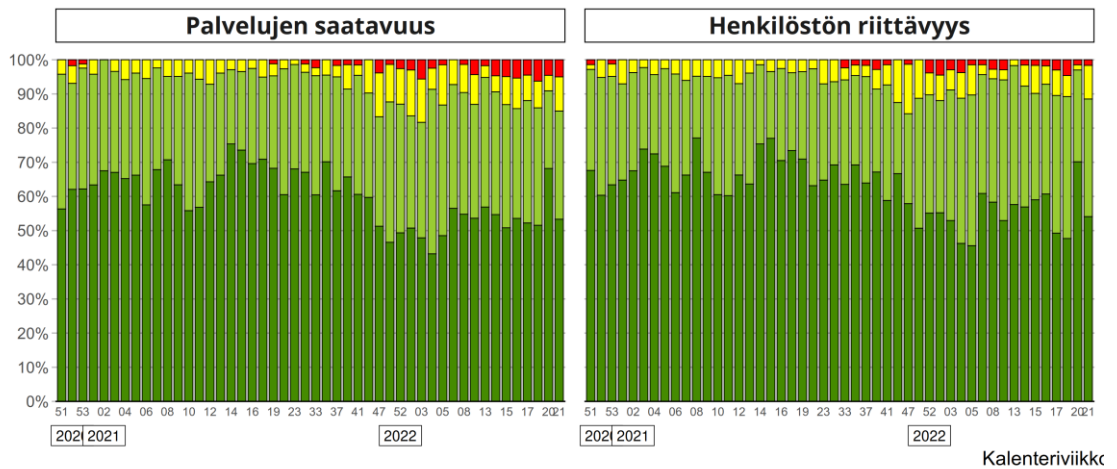
**Kuvio 4: Perusterveydenhuollon palvelunjärjestäjien arvioimat suun terveydenhuollon palvelujen saatavuus ja henkilöstön riittävyys seurantakyselyn mittausviikoittain vuosina 2020–2022. Lähde: THL. Päivitetty verkkosivuille 8.6.2022.**



**Mielenterveystyön perustason palvelujen saatavuus ja henkilöstön riittävyys ovat hiukan parantuneet, mutta krooniset resursointiongelmat ovat entisellään**  
*Eeva Reissell ja Marko Grönholm*

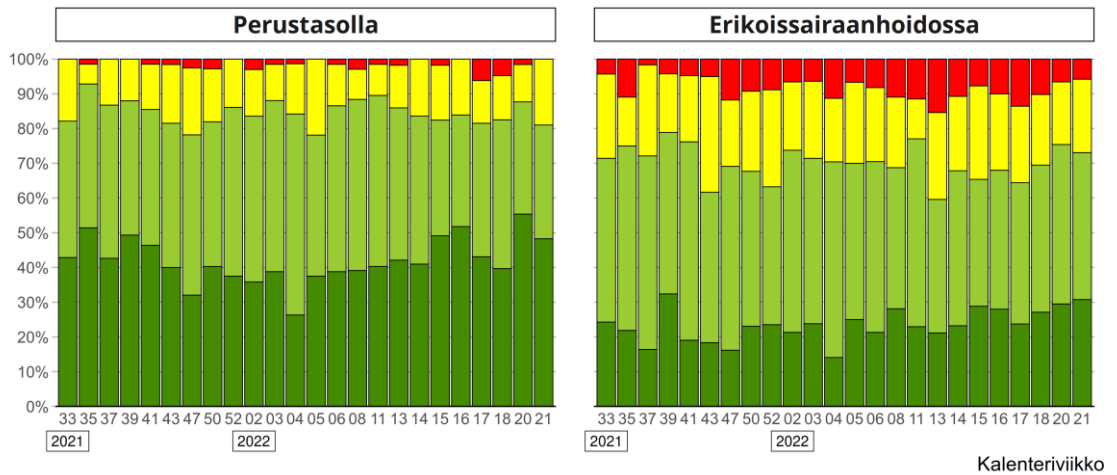
Mielenterveystyön perusterveydenhuollon palveluiden saatavuuden ongelmat ovat entisellä tasolla, vaikka melko tyytyväisiä palvelunjärjestäjiäkin on. Raportoitu henkilöstön riittävyys on oleellisesti entistä tasoa.

**Kuvio 5: Perusterveydenhuollon palvelunjärjestäjien arvioimat mielenterveystyön palvelujen saatavuus ja henkilöstön riittävyys seurantakyselyn mittausviikoittain vuosina 2020–2022. Lähde: THL. Päivitetty verkkosivuille 8.6.2022.**



Kysyttäessä lasten, nuorten ja aikuisten perustason ja erikoissairaanhoidon palveluiden saatavuutta käy entiseen tapaan ilmi, että lisääntynyt palveluiden tarve, krooninen aliresursointi sekä jonot erikoissairaanhoidon ovat johtaneet pysyviin ongelmiin. Esimerkkinä esitetään kuvio nuorten mielenterveyspalveluiden saatavuudesta.

**Kuvio 6: Palvelunjärjestäjien arvioimat nuorten mielenterveystyön palvelujen saatavuus perustasolla ja erikoissairaanhoidossa seurantakyselyn mittausviikoittain vuosina 2020–2022. Lähde: THL. Päivitetty verkkosivuille 8.6.2022.**



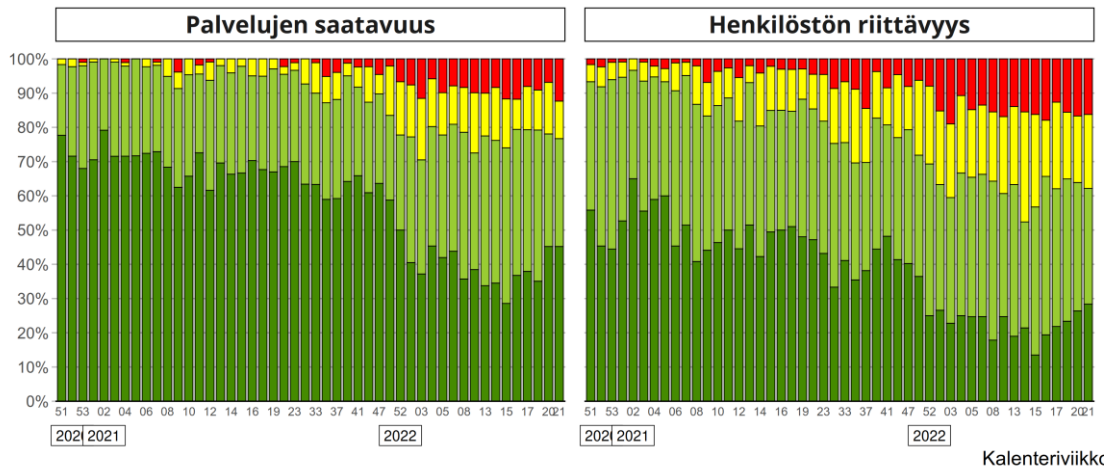
## Sosiaalihuolto

### lääkkäiden henkilöiden kotiin annettavien palveluiden tilanne jatkuu vaikeana

*Eeva Reissell ja Marko Grönholm*

Sosiaalihuollon iäkkäille henkilöille kotiin annettavien palveluiden saatavuuden tilanne on hiukan parantunut, mutta henkilöstön rekrytointi on haasteellista.

**Kuvio: lääkkäiden henkilöiden kotiin annettavat sosiaalihuollon palvelujen saatavuus ja henkilöstön riittävyys perusterveydenhuollon palvelunjärjestäjien arvioiden mukaan kyselyviikoittain vuosina 2020–2022. Lähde: THL. Päivitetty verkkosivuille 8.6.2022.**

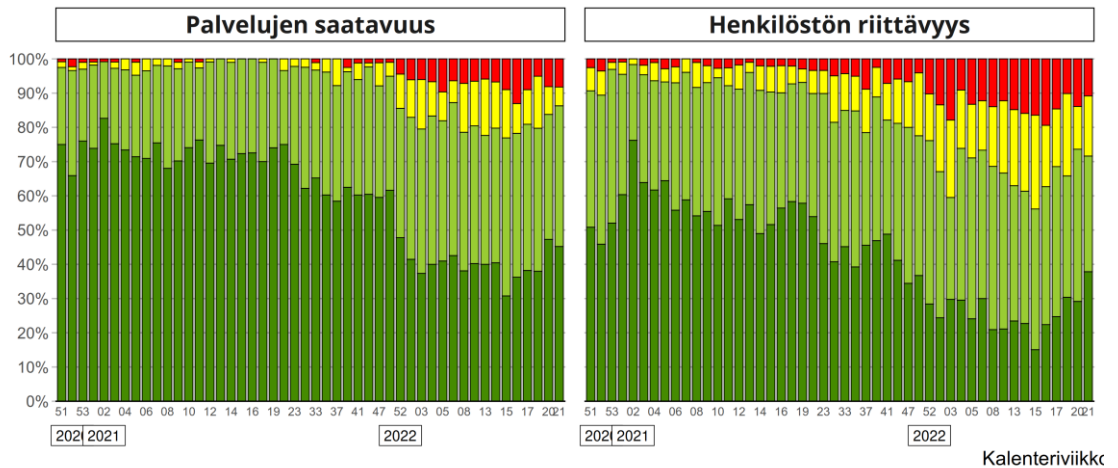


### Ikääntyneiden ympärivuorokautisten asumispalveluiden ongelmallisessa tilanteessa hiukan korjaantumista

*Eeva Reissell ja Marko Grönholm*

Ikääntyneiden ympärivuorokautisten asumispalveluiden saatavuuden heikko tilanne on hiukan korjaantunut. Henkilöstön riittävyys on edelleen huolestuttavaa, vaikka alkuvuoteen nähden tyytyväisempiä palvelunjärjestäjiäkin on. Kyselyn vapaamuotoisissa kommentoissa raportoidaan edelleen koronaepidemian aiheuttamia hankalia tilanteita ja rekrytointiongelmia.

**Kuvio: Ikääntyneiden ympärivuorokautisten asumispalvelujen saatavuus ja henkilöstön riittävyys palvelunjärjestäjien arvioiden mukaan viikoittain vuosina 2020–2022. Lähde: THL. Päivitetty verkkosivuille 8.6.2022.**



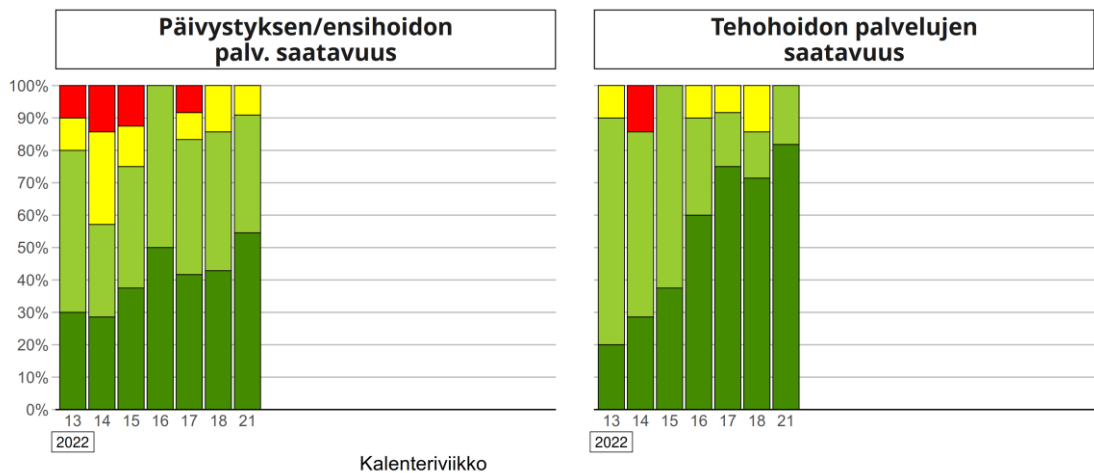
## Erikoissairaanhoido

### Somaattisen erikoissairaanhoidon saatavuusongelmat korjaantuneet

*Eeva Reissell ja Marko Grönholm*

Erikoissairaanhoidon palvelunjärjestäjien mukaan päivystyksen, ensihoidon ja tehohoidon palveluiden saatavuus on korjaantunut kevään koronaepidemian laannuttua. Viikoilla 13-16 palveluiden saatavuudessa näkyy myös hoitoalan lakon vaikutus.

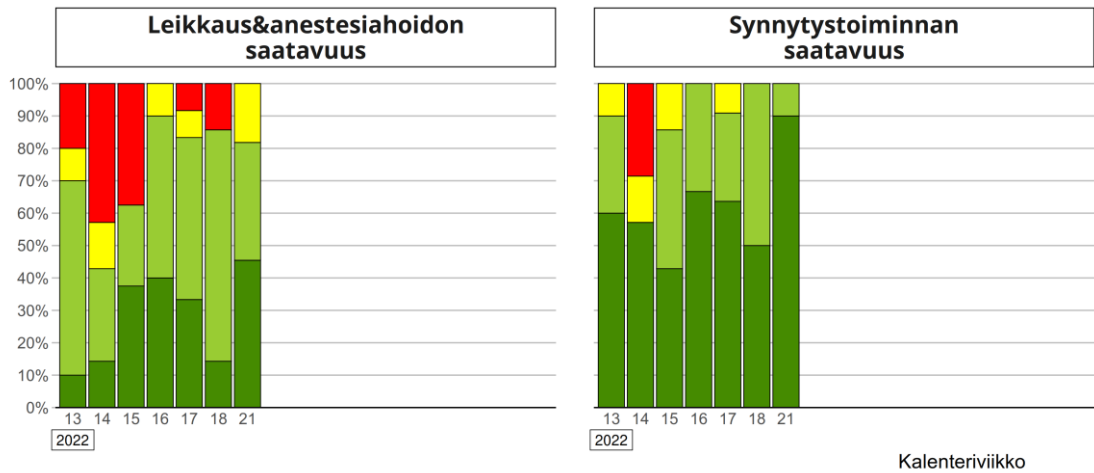
**Kuvio: Erikoissairaanhoidon palvelunjärjestäjien arvio päivystyksen/ensihoidon ja tehohoidon palveluiden saatavuudesta viikoittain vuonna 2022. Lähde: THL. Päivitetty verkkosivuille 8.6.2022.**



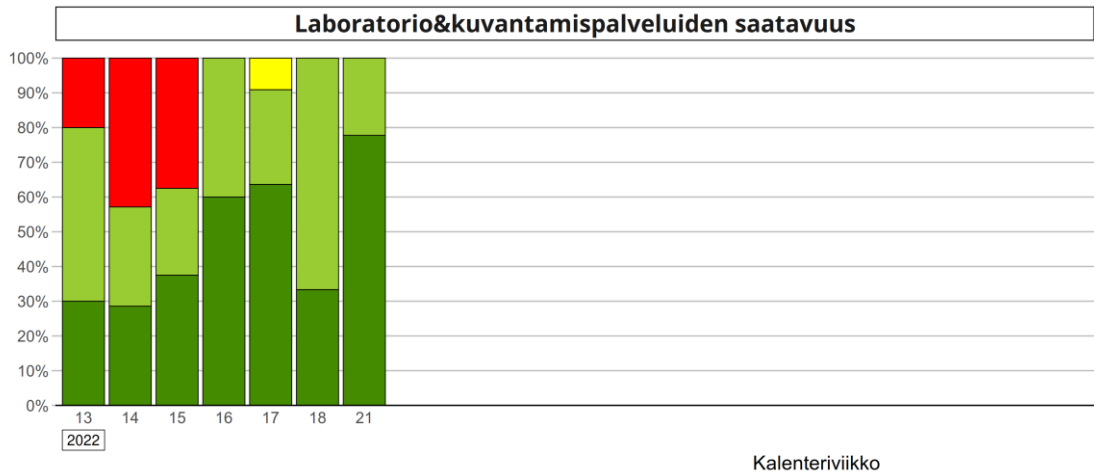
Hoitoalan lakon aikaiset ongelmat erikoissairaanhoidon leikkaustoiminnan ja diagnostisten tukipalveluiden kohdalla ovat korjaantuneet.

**Kuvio: Erikoissairaanhoidon palvelunjärjestäjien arvio leikkausten ja synnytysten saatavuudesta viikoittain vuonna 2022. Lähde: THL. Päivitetty verkkosivuille 8.6.2022.**



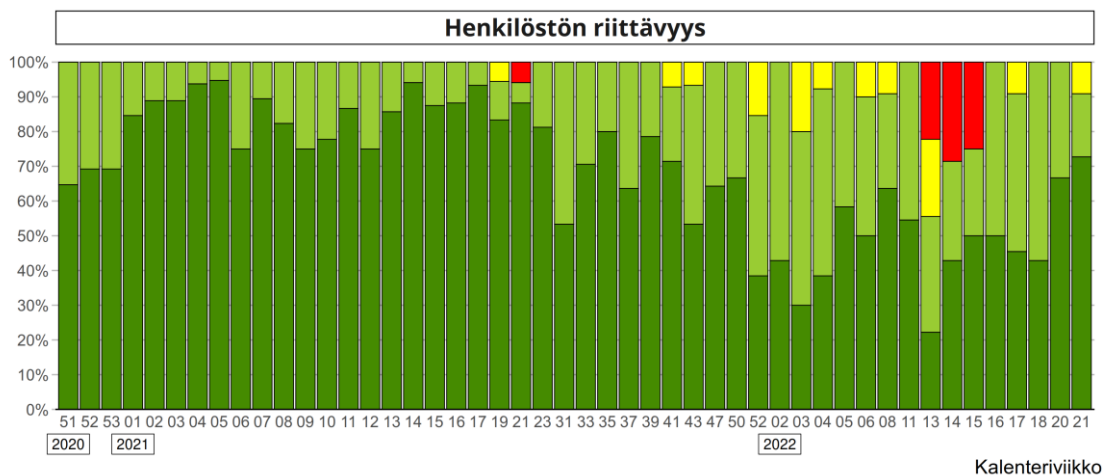


Kuvio: Erikoissairaanhoidon palvelunjärjestäjien arvio diagnostisten tukipalveluiden (laboratorio- ja kuvantamistutkimukset) saatavuudesta viikoittain vuonna 2022. Lähde: THL. Päivitetty verkkosivuille 8.6.2022.



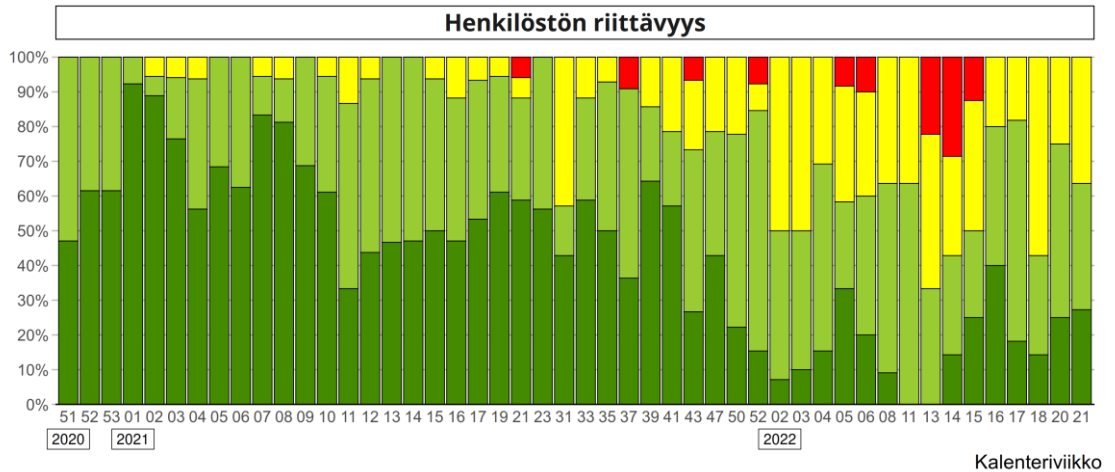
Henkilöressurssien suhteen näitä palvelukokonaisuuksia ei ole eritelty eri palveluihin. Somaattisen erikoissairaanhoidon polikliinisten (avosairaanhoido) palveluiden kohdalla henkilöressurssien tilanne heikentyi lähinnä työtaistelun johdosta huhtikuussa 2022 ja tilanne on sittemmin korjaantunut.

Kuvio: Somaattisen erikoissairaanhoidon polikliinisten palveluiden henkilöstön riittävyys palvelunjärjestäjien arvioiden mukaan viikoittain vuosina 2020–2022. Lähde: THL. Päivitetty verkkosivuille 8.6.2022.



Henkilöstön suhteen tilanne heikentyi keväällä vuodeosastoilla lähinnä työtaistelutilanteen johdosta. Paikallisia koronaepidemiaan ja henkilöstön rekrytointiongelmiin liittyviä ongelmatilanteita on esiintynyt myös viime viikkoina.

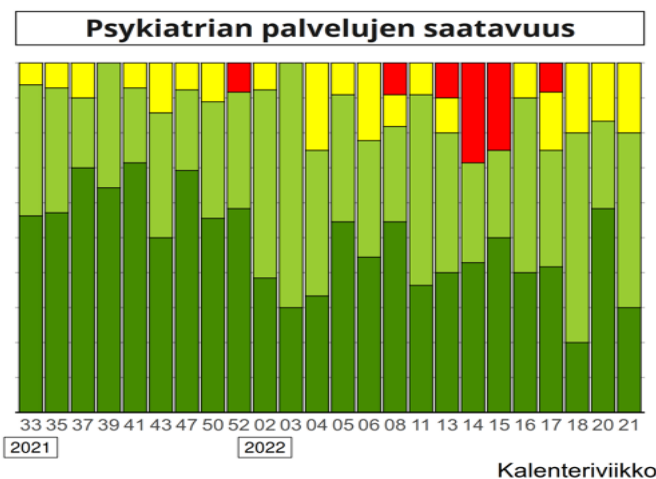
**Kuvio: Somaattisen erikoissairaanhoidon vuodeosastohoidon henkilöstön riittävyys palvelunjärjestäjien arvioiden mukaan viikoittain vuosina 2020–2022. Lähde: THL. Päivitetty verkkosivuille 8.6.2022.**



**Palvelunjärjestäjien arvioissa psykiatrisen erikoissairaanhoidon palveluiden saatavuus ja henkilöstön riittävyys ovat palautumassa lakkoa edeltävään tilanteeseen**

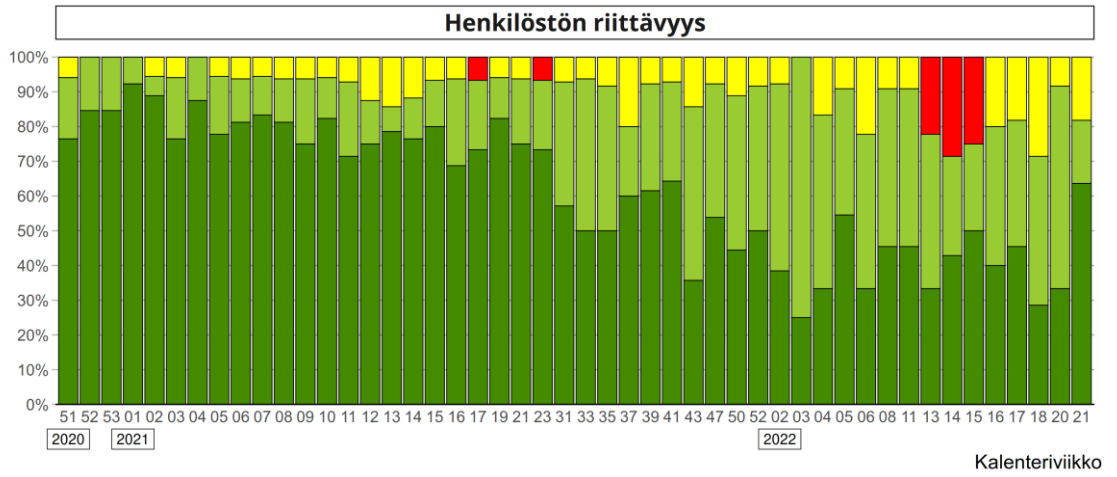
Psykiatrisen erikoissairaanhoidon osalta palvelunjärjestäjien vastaukset hoidon saatavuudesta ovat korjaantuneet kevään lakkoviikkojen jälkeen.

**Kuvio: Psykiatrisen erikoissairaanhoidon palveluiden saatavuus palvelunjärjestäjien arvioiden mukaan viikoittain vuosina 2020–2022. Lähde: THL. Päivitetty verkkosivuille 8.6.2022.**



Henkilöstön riittävyys psykiatrisissa sekä polikliinisissä palveluissa (kuvio) että vuodeosastoilla on korjaantunut huhtikuun jälkeen.

**Kuvio: Psykiatrisen erikoissairaanhoidon henkilöstön riittävyys avovastaanotoilla palvelunjärjestäjien arvioiden mukaan viikoittain vuosina 2020–2022. Lähde: THL. Päivitetty verkkosivuille 8.6.2022.**



# Etuudet

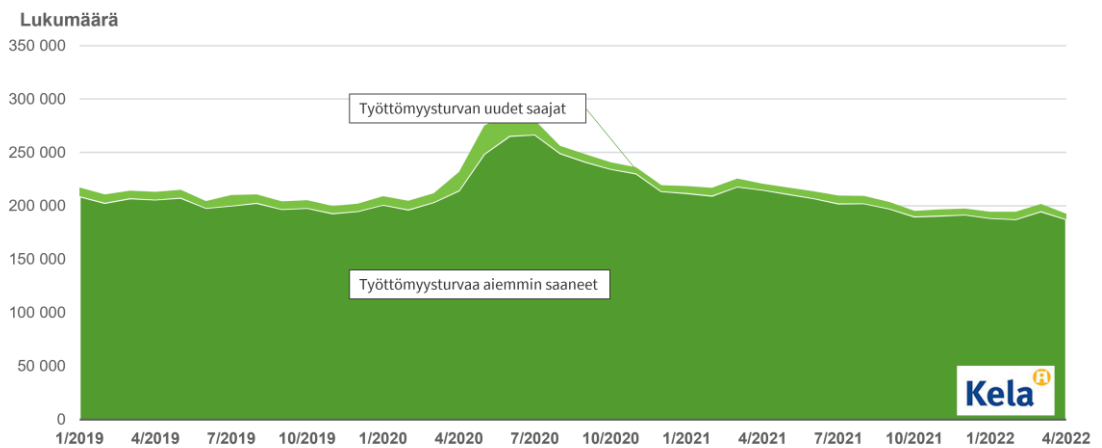
## Työttömyysturvan saajien määrä laskussa, myös tartuntatautipäivärahan saajia aiempaa vähemmän

Merita Mesäislehto

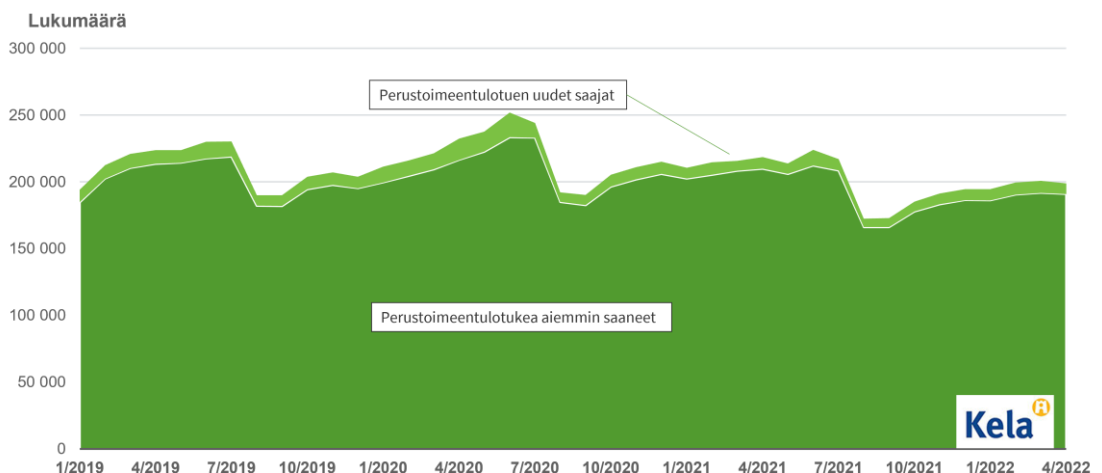
Kelan [Koronamittarit-sivuston](#) mukaan työttömyysturvan saajien määrä on kääntynyt taas laskuun maaliskuun nousun jälkeen. Työttömyysturvan saajia oli huhtikuussa 192 745 henkilöä, mikä on 9065 henkilöä vähemmän kuin maaliskuussa. Tuen saajia oli myös merkittävästi vähemmän edellisvuoteen verrattuna. Huhtikuussa 2021 työttömyysturvaa sai 220 692 henkilöä. Uusia etuuden saajia oli 5225.

Perustoimeentulotuen saajien määrä on pysytellyt koko kevään samalla tasolla. Tuen saajia oli huhtikuussa 198 779 henkilöä. Uusia tuen saajia oli 7879. Myös perustoimeentulotuen saajien määrä on vähentynyt viime keväästä. Tuen saajia oli noin 20 000 vähemmän kuin vuotta aiemmin.

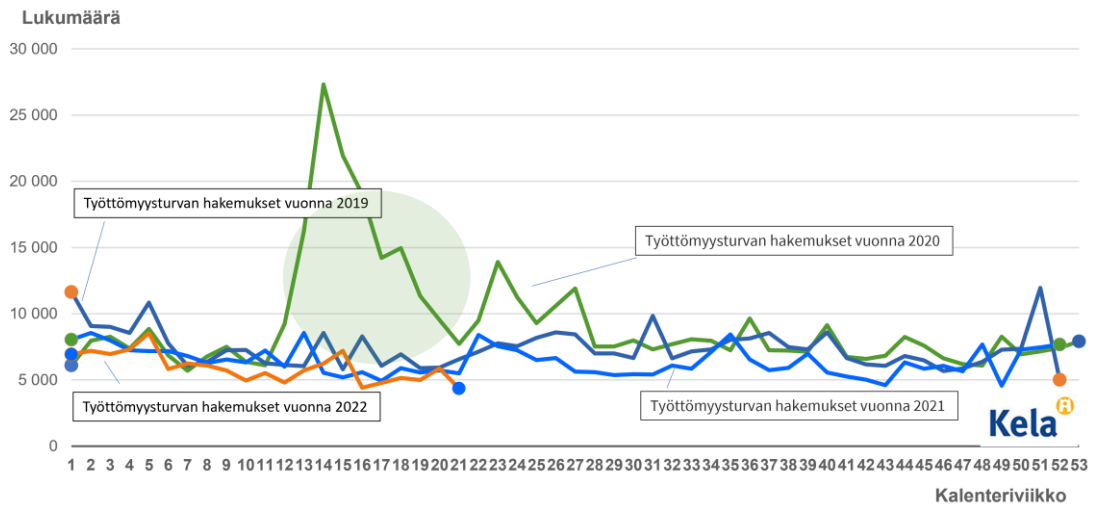
Työttömyysturvan ja perustoimeentulotuen hakemusmäärissä ei alkuvuonna ole havaittu mitään erityistä poikkeamaa, vaihtelu on normaalia viikkovaihtelua.



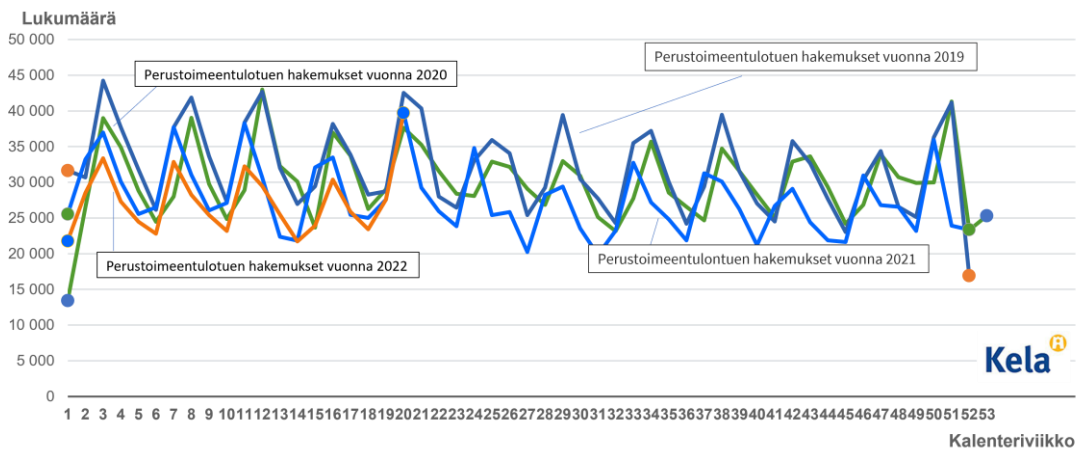
Kuvio. Työttömyysturvan saajat 1/2019–4/2022. Lähde: Kela. Päivitetty verkkosivuille 8.6.2022.



Kuvio. Perustoimeentulotuen saajat 1/2019–4/2022. Lähde: Kela. Päivitetty verkkosivuille 8.6.2022.

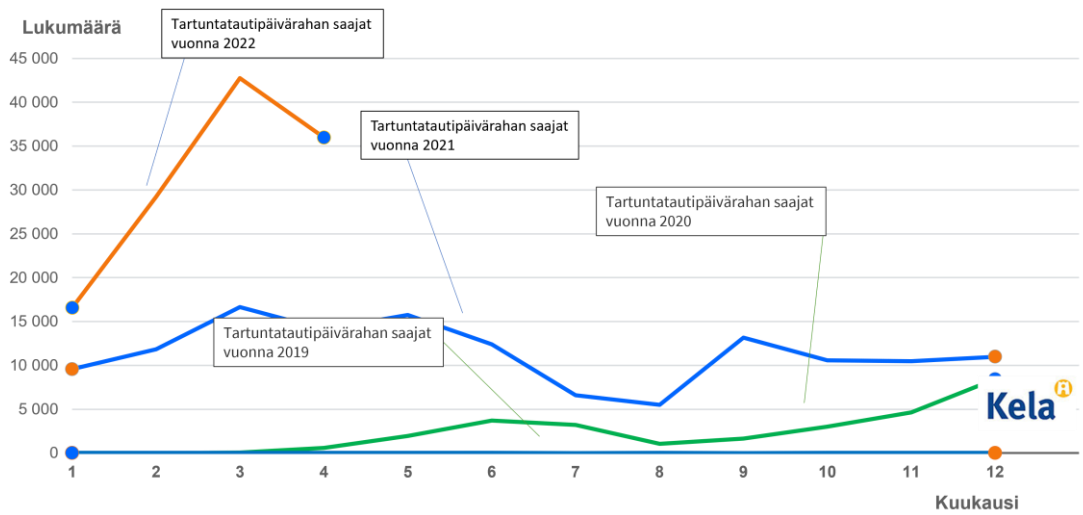


Kuvio: Työttömyysturvan hakemusten määrä vuosina 1/2019–5/2022. Lähde: Kela. Päivitetty verkkosivuille 8.6.2022.



Kuvio: Perustoimeentulotuen hakemusten määrä vuosina 1/2019–5/2022. Lähde: Kela. Päivitetty verkkosivuille 8.6.2022.

Tartuntatautipäivärahan saajien määrä on ollut kasvussa koko kevään, mutta kääntyi laskuun huhtikuussa. Huhtikuussa päivärahan saajia oli noin 36 000, mikä on noin 6 700 vähemmän edelliskuuhun verrattuna. Tartuntatautipäivärahan hakemista koskevaa lainsäädäntöä muutettiin helmikuussa siten, että koronatartunnan saanut voi saada päivärahan ilman tartuntatautilääkärin tekemää virallista eristämismääräystä. Tartuntatautipäivärahan hakemiseksi riittää laboratoriovarmistettu positiivinen testitulokset. Muutokset koskevat poissaoloja, jotka ovat alkaneet 1.1. jälkeen ja ne ovat voimassa 30.6. asti.



Kuvio. Tartuntatautipäivärahan saajien määrä kuukausittain ajalla 1/2019-4/2022. Lähde: Kela. Päivitetty verkkosivuille 8.6.2022.