

## Etuudet tasoittivat korona-ajan palkkatulomenetyksiä lapsiperheissä

### PÄÄTULOKSET

- Työikäisten palkkatulot pienenevät pandemian alkuvaiheessa kaikissa väestöryhmissä, eikä niissä päästy edellisen vuoden maaliskuuhun tasolle.
- Vanhempiansa luona asuvilla nuorilla aikuisilla (18–29-vuotiaat) oli heikoin palkkatulokehitys. Etuustulojen huomioiminen ei nostanut tuloja edellisen vuoden tasolle.
- Lapsiperheiden välillä oli eroja tulojen muutoksissa, esimerkiksi vähemmän koulutettujen ja nuorempien vanhempien perheissä palkkatulojen suhteellinen lasku oli suurempi.
- Etuustulot tasoittivat palkkatulomenetyksiä erityisesti haavoittuvammassa asemassa olevissa lapsiperheissä. Kaikissa työikäisissä lapsiperheissä etuustulot olivat vuonna 2020 suuremmat kuin vuonna 2019.
- Tarkastelluista etuuksista eniten kasvoi ansiosidonnaisen työttömyysturvan saaminen.

COVID-19 -pandemian alkaessa keväällä 2020 Suomessa otettiin nopeasti käyttöön rajoituksia koronaviruksen leviämisen estämiseksi. Esimerkiksi osa kouluista määrättiin etäopetukseen, ja sisätiloissa pidettävät yleisötapahtumat sallittiin vain tarkoin määrättyin ehdoin. Rajoitukset johtivat monilla aloilla työttömyyden kasvuun ja lomautuksiin (Eurofound 2021). Etätyöskentelyyn siirryttiin töissä, joissa se oli mahdollista. Yleisötapahtumiin kohdistuvat rajoitukset jatkuivat eri laajuisina läpi vuoden 2020. Suomessa, kuten muissakin maissa, on pyritty minimoimaan pandemian vaikutuksia kotitalouksien talouteen (Canto Sanchez ym. 2021, Kinnunen 2020).

Tietoa palkkatuloista ja etuuksista pandemian aikana on jo olemassa (esim. Kyyrä ym. 2021; Mesiäislehto ym. 2022), mutta erityisesti lapsiperheisiin keskittävää tietoa on vähemmän. Suomalaisissa ja ulkomaisissa tutkimuksissa, joissa on selvitetty palkkatulon menetyksiä, lapsiperheet eivät juuri eronneet muusta väestöstä (Sirniö ym. 2021, Alstadsaeter ym. 2020, Crossley ym. 2021, Rachidi 2020). Lapsiperheiden korona-ajan toimeentuloon on voinut vaikuttaa tulomenetyksien lisäksi myös menojen kasvu (Brewer & Patrick 2021). Tämä pätee erityisesti pandemian alkuaikoihin sekä haavoittuvassa asemassa oleviin perheisiin.

Vertailtaessa Suomen ja muiden maiden tilannetta on huomioitava, että rajoitukset ja sosiaaliturvan tasoitusmekanismit ja -mahdollisuudet ovat vaihdelleet eri maissa (Hale ym. 2021; Eurofound 2021). Koronapandemia myös levisi eri lailla eri maissa, mikä on osaltaan voinut vaikuttaa siihen, miten eri maissa on reagoitu pandemian taloudellisiin vaikutuksiin (Canto Sanchez ym. 2021). Lisäksi pandemian aikaiset etätyön ja ammatinharjoittamisen mahdollisuudet ovat vaihdelleet ammattialoitain (Eurofound 2021).

Tämä tutkimus on jatkoa aiemmalle julkaisulle, jossa tarkasteltiin palkkatulojen kehitystä pandemian alkuaikoina helmi-lokakuussa vuonna 2020 (Sirniö ym. 2021). Tutkimuksessa havaittiin palkkatulojen laskeneen erityisesti epävarmassa työmarkkina-asemassa olevissa lapsiperheissä. Tulokehitys kuitenkin vaihteli lapsiperheiden välillä niin, että osa korona-ajan tuomista muutoksista tasoitti ja osa kasvatti perheiden välisiä eroja palkkatuloissa.

Tässä tutkimuksessa tarkastelemme lapsiperheiden palkkatuloja ja etuuskien saantia vuosina 2019 ja 2020. Tutkimuksen päätarkoitus on eritellä, miten etuudet ovat tasoittaneet koronapandemian aikaisia palkkatulojen menetyksiä. Koska vuonna 2021 tulokehitys on ollut koko väestön tasolla pääosin positiivista verrattuna vuoteen 2019, eikä kevään 2020 kaltaista tulonotkahuudusta ole havaittavissa (Helsinki GSE 2021a), keskitymme tässä tutkimuksessa vuoden 2020 tapahtumiin. Tutkimusta varten käytettävissä ollut rekisteritieto palkkatuloista ja etuuksista sisälsi Suomen työikäisen väestön. Tutkimus keskittyi etuuksiin, joissa oletettiin voivan tapahtua muutosta pandemian seurauksena.

### Palkkatulot ja etuudet koronapandemian aikana – nuoret vanhempiansa luona asuvat kärsineet eniten

Kuviossa 1 esitetään palkka- ja etuustulojen muutos vuosien 2019 ja 2020 välillä eri väestöryhmissä. Esitämme muutokset prosentteina erikseen maaliskuulle ja maaliskuuhun. Suurimmat tulonmenetykset ajoittuivat maaliskuulle. Pidemmän ajanjakson tuloksista nähdään, tasoittiko loppuvuoden tulokehitys alkuvuoden suuria muutoksia.

Väestötasolla tarkasteltuna lapsiperheiden palkka- ja etuustulojen kehitys oli vuonna 2020 suunnilleen samalla tasolla kuin työikäisessä väestössä yleisesti. Lapsiperheiden vanhemmilla oli maaliskuussa palkkatuloja 1,3 prosenttia vähemmän kuin edellisvuonna (Kuvio 1). Kun huomioitiin myös loppuvuoden tulot, palkkatulot jäivät 0,5 prosenttia edellisvuoden tasosta. Kun etuudet huomioitiin, maaliskuun tulot ylittivät edellisen vuoden vastaavan ajan tason 0,3 prosentilla ja maaliskuuhun tulot 1,1 prosentilla. Lapsiperheiden vanhempien palkkatulomenetykset olivat tarkastelluista ryhmistä samalla tasolla kuin

Sanna Kärkkäinen

Merita Mesiäislehto

Outi Sirniö

Sakari Karvonen

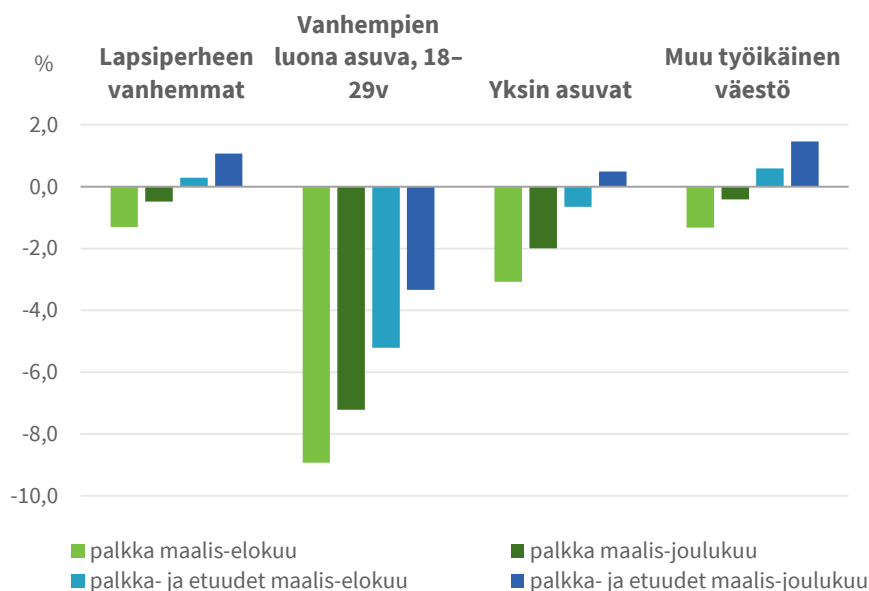
Timo M. Kauppinen

Sähköpostit muotoa:  
etunimi.sukunimi@thl.fi

## Etuuksiin tehdyt väliaikaiset muutokset Covid-19 pandemian vuoksi vuoden 2020 aikana

- Työttömyysetuuksissa työssä-oloa lyhimmillään 13 viikkoa 26 viikon sijaan, viiden päivän omavastuu-aikaa ei huomioitu uusissa päiväraha-kausissa. Muutokset olivat voimassa vuoden 2020 loppuun asti.
- Yrittäjällä oikeus työttömyysturvaan, jos päätoiminen työskentely yrityksessä on päätynyt tai yritystoiminnasta saatavat tulot ovat vähentyneet pandemian vuoksi. Muutos oli voimassa 30.11.2020 asti.
- Väliaikainen epidemiatuki koronapandemian takia lastaan kotona hoitaville vanhemmille, jotka joutuivat ottamaan palkatonta vapaata työstään 16.3.–13.5.2020. Epidemiatukea saattoivat saada myös ulkomailta saapumisen vuoksi karanteeninomaisiin oloihin ohjatut.
- Toimeentulotukea saaville kotitalouksille maksettiin väliaikainen epidemiatuki syys-joulukuussa 2020. Korvauksen määrä oli 75 euroa/henkilö ja siihen olivat oikeutettuja kotitaloudet, jotka olivat saaneet toimeentulotukea maaliskuuhun 2020 välisenä aikana.

ryhmässä muu työikäinen väestö (muut kuin lapsiperheen vanhemmat, vanhempiensa luona asuvat 18–29-vuotiaat ja yksin asuvat), mutta etuuksien huomioon ottamisen jälkeen tulojen kasvu oli hieman vähäisempää. Yksin asuvat työikäiset kokivat enemmän tulomenetyksiä. Etuudet huomioiden yksin asuvat pääsivät 0,5 prosentin kasvuun edellisvuoteen nähden maaliskuuhun tarkastelujaksolla. Suurin suhteellinen palkkatulojen lasku oli vanhempiensa luona asuvilla nuorilla aikuisilla, maaliskuussa 7,2 prosentin lasku edellisvuoden tasosta. Etuustulot huomioiden lasku oli 3,3 prosenttia.

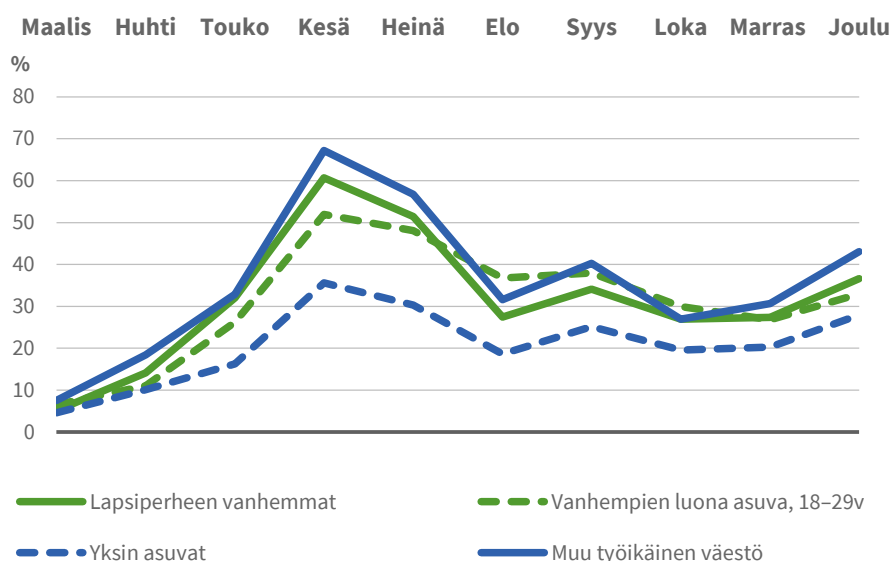


**Kuvio 1. Palkkatulojen ja palkka- ja etuustulojen summan muutos vuosien 2019 ja 2020 välillä lapsiperheen vanhemmilla, vanhempiensa luona asuvilla nuorilla aikuisilla (18–29-v.), yksin asuvilla ja muulla 18–64-vuotiaalla väestöllä.**

Tarkastelemme seuraavaksi etuustulojen kuukausittaista kehitystä vuonna 2020. Etuustulojen summa kasvoi maaliskuussa 2020 kaikissa tarkastelluissa väestöryhmissä edellisvuoteen nähden (Kuvio 2). Suhteellinen kasvu oli suurinta lapsiperheiden vanhempien ja muun työikäisen väestön etuustuloissa. Muutos edellisvuoteen oli pienin yksin asuvilla.

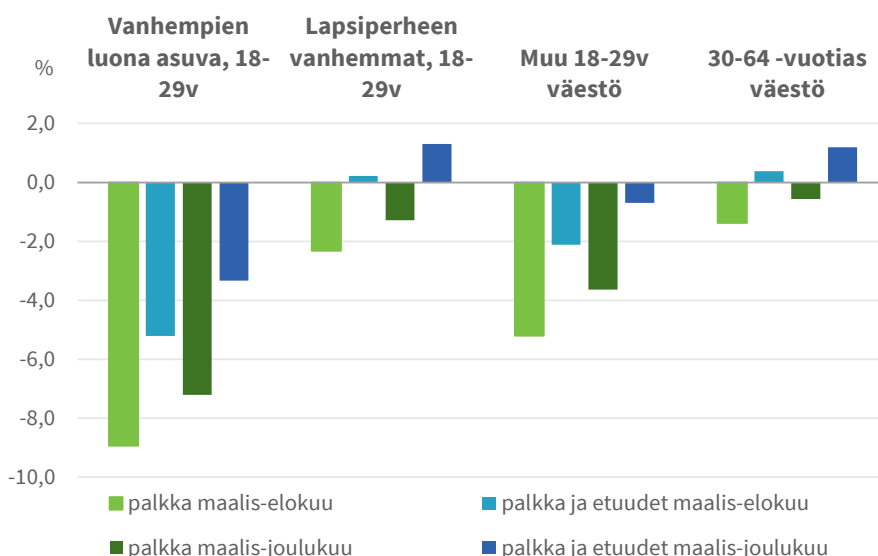
Kaikissa ryhmissä etuustulot olivat edellisvuotta suuremmat jo maaliskuussa (Kuvio 2). Kasvu edellisvuoteen nähden oli suurinta kesäkuussa, jolloin lapsiperheiden vanhempien etuustulot olivat 61 prosenttia suuremmat kuin edellisen vuoden kesäkuussa, ja vanhempiensa luona asuvien nuorten aikuisten etuustulot 52 prosenttia suuremmat. Muun työikäisen väestön etuustulot olivat 67 prosenttia ja yksinasuvan väestön 36 prosenttia suuremmat kuin edellisvuonna vastaavaan aikaan. Etuudet paikkasivat palkkatulojen laskun tuomia tulomenetyksiä viiveellä, sillä jyrkin pudotus palkkatuloissa nähtiin toukokuussa (Sirniö ym. 2021). Viive selittyy sillä, että etuuksia voidaan hakea vasta jälkikäteen. Myös hakemusten käsittely vie aikaa. Työttömyysetuuksiin tehdyt muutokset keväällä 2020 mahdollistivat hakemusten käsittelyn nopeutetusti (Kela 2020).

Joulukuussa etuustulot olivat edelleen suuret edellisvuoteen nähden. Lapsiperheiden vanhempien etuustulot olivat 37 prosenttia ja vanhempiensa luona asuvien nuorten aikuisten etuustulot 33 prosenttia suuremmat edellisvuoteen verrattuna. Myös joulukuussa muutos edellisvuoteen oli suurin ryhmässä muu työikäinen väestö, 43 prosenttia, ja pienin yksinasuvilla, 28 prosenttia.



**Kuvio 2. Etuustulojen muutos etuuslajeittain vuonna 2020 vuoteen 2019 verrattuna lapsiperheen vanhemmilla, vanhempiensa luona asuvilla nuorilla aikuisilla (18-29-v.), yksin asuvilla, ja muulla 18-64-vuotiaalla väestöllä.**

Seuraavaksi keskitymme 18-29-vuotiaiden nuorten aikuisten tilanteeseen (Kuvio 3). Tämän ikäisten lapsiperheiden vanhempien palkkatulot laskivat maaliskuu-joulukuussa edelliseen vuoteen verrattuna hieman enemmän kuin 30-64-vuotiaassa väestössä (1,3 % vs. 0,6 %). Kun etuudet huomioitiin, tulotason kasvu edellisvuoteen nähden oli näissä ryhmissä samaa tasoa (1,3 % vs. 1,2 %). Sen sijaan kotona asuvat nuoret aikuiset ja muu 18-29-vuotias väestö (omillaan asuvat lapsettomat nuoret aikuiset) jäivät tulotasossa edellisvuodesta myös, kun etuustulot otettiin huomioon. Heikoin tilanne tässä suhteessa oli vanhempiensa luona asuvilla nuorilla (-3,3 %) ja muulla 18-29-vuotiaalla väestöllä (-0,7 %). Kun tarkasteltiin vain palkkatuloja, vanhempiensa luona asuvat nuoret jäivät maaliskuu-joulukuussa 7,2 prosenttia ja muu nuorten aikuisten väestö 3,6 prosenttia edellisvuoden tasosta.

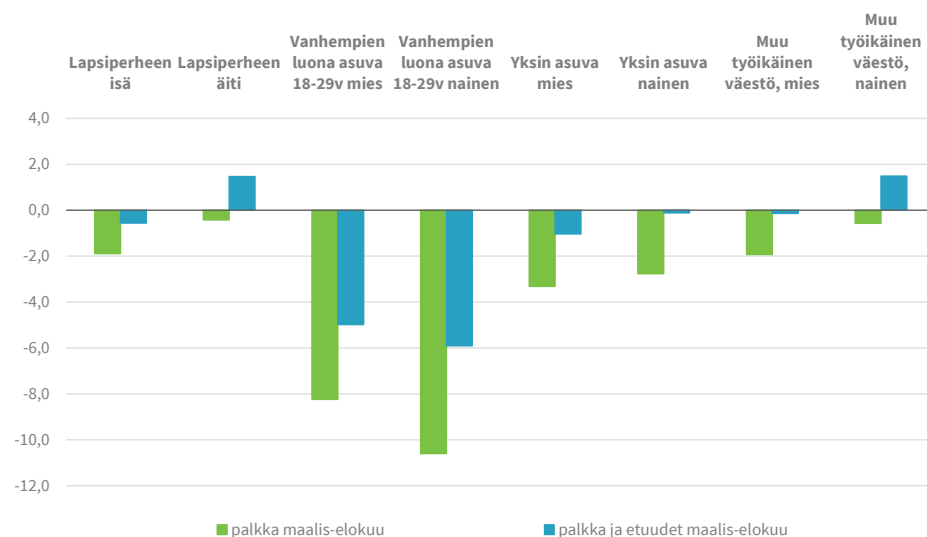


**Kuvio 3. Palkkatulojen ja palkka- ja etuustulojen summan muutos vuosien 2019 ja 2020 välillä, 18-29-vuotiaat vanhempiensa luona asuvat, lapsiperheen vanhemmat, muu 18-29-vuotias väestö sekä 30-64-vuotias väestö.**

Sukupuolittain tarkastellen (Kuvio 4) nähdään, että eniten tulomenetyksiä maaliskuu-joulukuussa edellisvuoden tasoon verrattuna kokivat vanhempiensa luona asuvat nuoret naiset.

Muissa väestöryhmissä palkkatulot laskivat naisilla vähemmän kuin miehillä. Sukupuolten väliset erot olivat samankaltaisia myös maalis-joulukuussa (tuloksia ei esitetä).

Edellisvuoteen verrattuna lapsiperheiden äitien palkkatulot ja etuudet kasvoivat 1,5 prosenttia (Kuvio 4). Palkkatuloissa äidit jäivät 0,4 prosenttia edellisvuoden tulotasosta, kun lapsiperheiden isät jäivät 1,9 prosenttia edellisvuoden tasosta. Vanhempinsa luona asuvien naisten tulokehitys oli heikointa jääden 10,6 prosenttia edellisvuodesta. Kun etuudet huomioitiin, tulotaso jäi silti 5,9 prosenttia edellisvuoden tasosta. Vanhempinsa luona asuvien miesten tilanne oli hieman parempi. Heidän palkkatulonsa jäivät 8,2 prosenttia edellisvuoden tasosta ja palkka- ja etuustulojen summa 5,0 prosenttia edellisvuodesta.



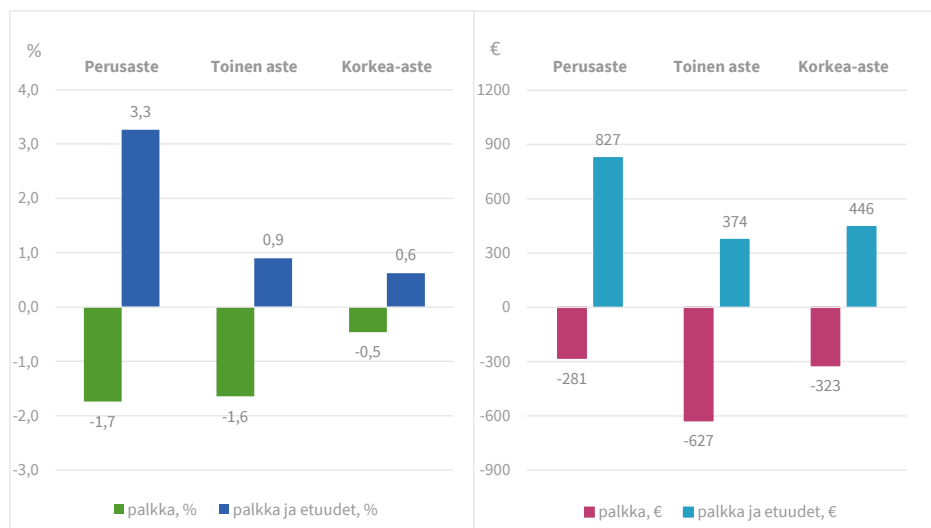
**Kuvio 4. Palkkatulojen sekä palkka- ja etuustulojen summan muutos vuosien 2019 ja 2020 välillä, lapsiperheen vanhemmat, vanhempinsa luona asuvat nuoret aikuiset, yksin asuvat, muu 18–64-vuotias väestö, sukupuolittainen tarkastelu, maalis-elokuu.**

## Kuinka hyvin etuudet tasoittivat palkkatulojen menetyksiä lapsiperheissä?

Seuraavaksi tarkastelemme lapsiperheiden tulojen muutoksen eroja prosentuaalisesti ja euroissa. Keskitymme erityisesti suhteellisiin muutoksiin, mutta eurot kuvaavat muutosten suuruutta erityyppisissä perheissä konkreettisemmin. Vertaamme maalis-joulukuun tilannetta edellisvuoden vastaavaan aikaan siten, että vanhempien tulot on laskettu yhteen. Tarkastelemme perheitä koulutustason, perhetyypin, vanhempien syntyperän sekä vanhempien ja lasten iän suhteen.

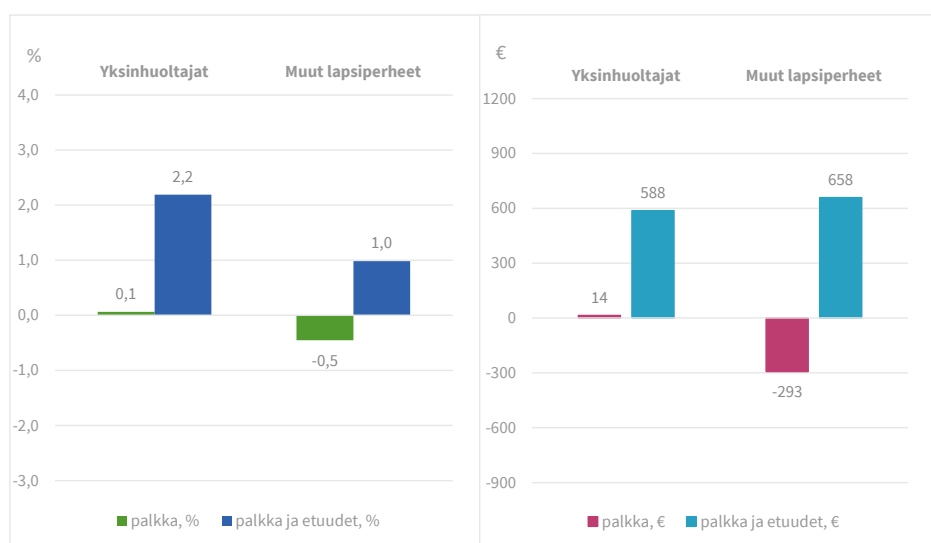
Palkkatulot laskivat prosentuaalisesti eniten perheissä, joissa ylin vanhempien suorittama tutkinto oli toisen asteen tai perusasteen tutkinto (Kuvio 5). Euroissa suurin lasku tapahtui perheissä, joissa ylin tutkinto oli toisen asteen tutkinto. Palkka- ja etuustulojen summa oli kaikissa ryhmissä suurempi kuin edellisvuoden vastaavana aikana. Perusasteen tutkinnon suorittaneilla perheillä kasvu oli 3,3 prosenttia, ja korkea-asteen tutkinnon suorittaneilla 0,6 prosenttia.

Prosentuaalisesti suurin palkkatulomenetyks oli enintään perusasteen tutkinnon suorittaneiden vanhempien perheissä (1,7 %). Euromääräisesti tämän ryhmän palkkatulojen menetys oli pienin (281 €). Kun huomioitiin myös etuudet, perusasteen tutkinnon perheiden tulot olivat kasvaneet eniten edellisvuoteen nähden molemmilla tarkastelutavoilla (3,3 %, 827 €). Korkea-asteen tutkinnon suorittaneiden vanhempien perheissä tulojen kasvu oli etuudet huomioiden 0,6 %, vastaten 446 euroa.



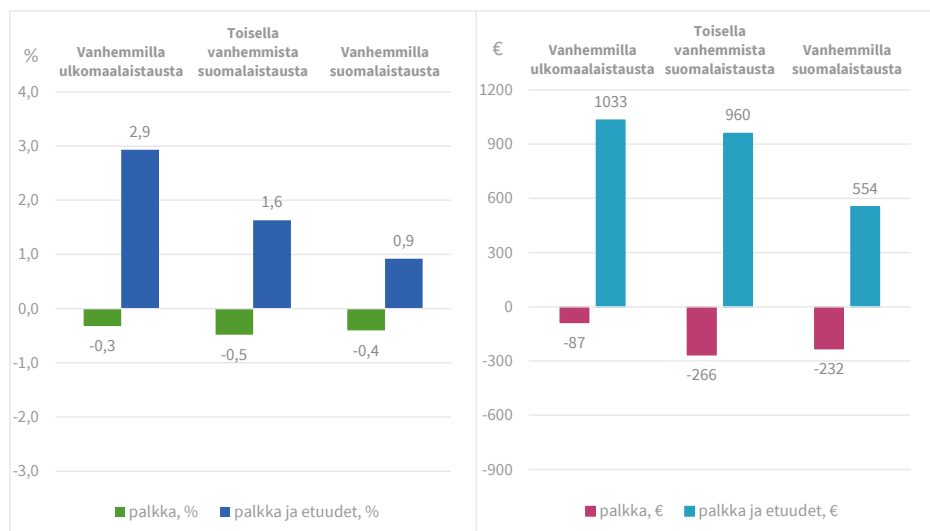
**Kuvio 5. Lapsiperheiden palkka- ja etuustulojen suhteellinen (%) ja absoluuttinen (€) muutos maaliskuu-joulukuun välisenä aikana vuonna 2020 vuoteen 2019 verrattuna vanhempien koulutustason mukaan.**

Palkkatulojen kehitys oli parempi yksinhuoltajilla kuin muilla lapsiperheillä (Kuvio 6). Yksinhuoltajilla palkkatulot ylittivät maaliskuu-joulukuussa 2020 edellisvuoden vastaavan ajan palkkatulot 0,1 prosentilla, kun muilla palkkatulot laskivat 0,5 prosentilla (Kuvio 6). Kun etuustulot huomioitiin, tulojen suhteellinen kasvu yli yksinhuoltajilla kaksinkertainen muihin lapsiperheisiin verrattuna. Euroilla mitaten kasvu oli kuitenkin molemmissa ryhmissä samalla tasolla.



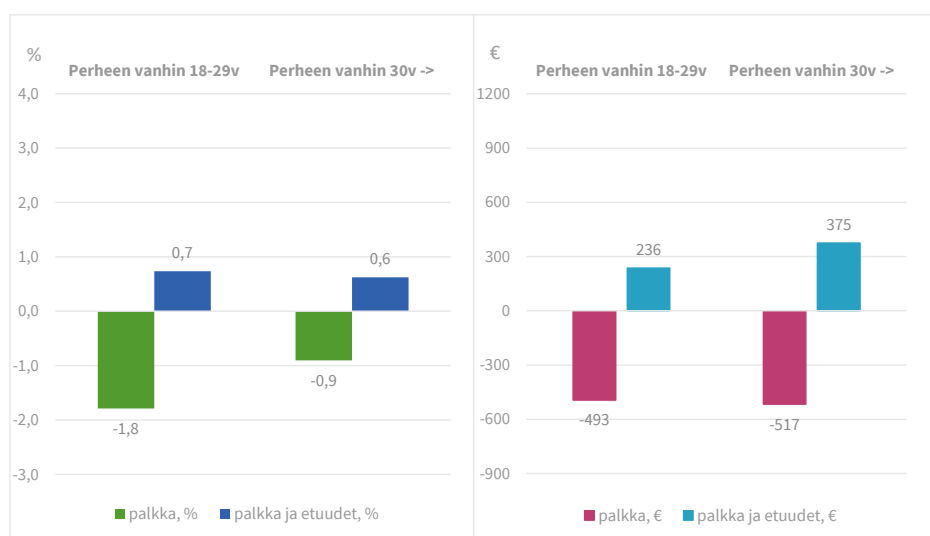
**Kuvio 6. Lapsiperheiden palkka- ja etuustulojen suhteellinen (%) ja absoluuttinen (€) muutos maaliskuu-joulukuun välisenä aikana vuonna 2020 vuoteen 2019 verrattuna perhetyypin mukaan.**

Vanhempien syntyperän mukaisessa tarkastelussa palkkatulojen korona-ajan menetykset olivat prosentuaalisesti kaikissa ryhmissä samalla tasolla (Kuvio 7). Toukokuussa tulot laskivat eniten ulkomaalaistaustaisten vanhempien perheissä (Sirniö ym. 2021), mutta alku- ja loppuvuoden muita parempi kehitys näissä perheissä tasoitti tilannetta. Euroissa palkkatulot laskivat enemmän muissa kuin täysin ulkomaalaistaustaisissa perheissä. Kun huomioitiin etuudet, tulojen kasvu oli euroina suurempaa perheissä, joissa ainakin toinen vanhemmista oli ulkomaalaistaustainen. Suhteellinen kasvu oli suurinta täysin ulkomaalaistaustaisissa ja pienintä täysin suomalaistaustaisissa perheissä.



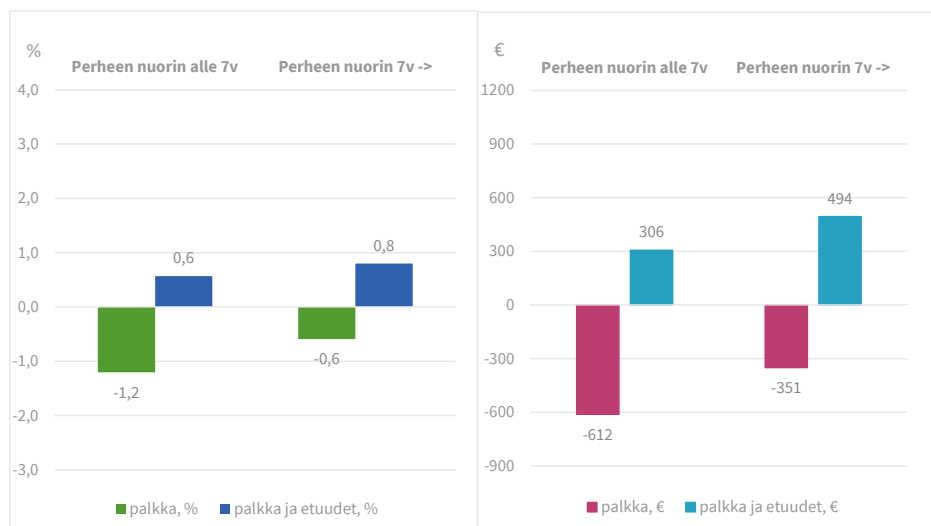
**Kuvio 7. Lapsiperheiden palkka- ja etuustulojen suhteellinen (%) ja absoluuttinen (€) muutos maalijoulukuun välisenä aikana vuonna 2020 vuoteen 2019 verrattuna vanhempien syntyperän mukaan.**

Seuraavaksi tarkastelemme lapsiperheitä vanhempien ja lasten iän mukaan. Kuviosta 8 nähdään, että alle 30-vuotiaiden vanhempien perheissä palkkatulot laskivat prosentuaalisesti enemmän kuin muissa lapsiperheissä. Euroissa palkkatulojen lasku oli samalla tasolla kummassakin ryhmässä. Etuudet huomioiden tulojen suhteellinen kasvu oli samalla tasolla eri ikäisten vanhempien perheissä. Euroina kasvu taas oli hieman suurempi perheissä, joissa ainakin toinen vanhemmista oli vähintään 30-vuotias.



**Kuvio 8. Lapsiperheiden palkka- ja etuustulojen suhteellinen (%) ja absoluuttinen (€) muutos maalijoulukuun välisenä aikana vuonna 2020 vuoteen 2019 verrattuna vanhempien iän mukaan.**

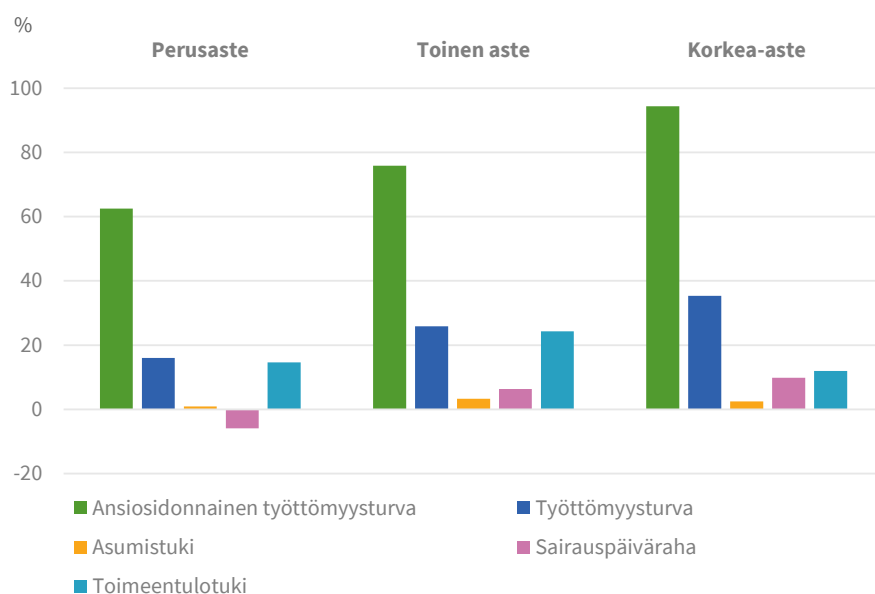
Perheissä, joissa nuorin lapsi oli alle 7-vuotias, korona-ajan palkkatulomenetykset olivat suuremmat kuin muissa perheissä sekä prosentuaalisesti että euroissa tarkasteltuna (Kuvio 9). Kun huomioitiin etuustulot, tulokehitys jäi sekä prosentuaalisesti että euroissa mitattuna hieman heikommaksi pienten lasten perheissä.



**Kuvio 9. Lapsiperheiden palkka- ja etuustulojen suhteellinen (%) ja absoluuttinen (€) muutos maaliskuu-joulukuun välisenä aikana vuonna 2020 vuoteen 2019 verrattuna lapsen iän mukaan.**

### Etuslajeista erityisesti ansio- ja työttömyysturvan saanti kasvoi edellisvuoteen nähden

Tässä julkaisussa tarkasteltujen etuuksien piirissä oli vuonna 2019 maaliskuu-joulukuun aikana 43 prosenttia kaikista lapsiperheistä. Vuonna 2020 osuus kasvoi 56 prosenttiin. Suurin muutos tapahtui ansiosidonnaisessa työttömyysturvassa, jota oli saanut 12 prosenttia perheistä vuonna 2019, mutta vuonna 2020 jo joka neljäs perhe (24 %). Asumistukea ja toimeentulotukea saavien perheiden lukumäärässä ei ollut juurikaan eroa vuosien 2019 ja 2020 välillä. Erityisesti työttömyysetuuksien (ansiosidonnainen ja Kelan työttömyysturva) merkitys on ollut suuri koronapandemian aikana. Tämä ilmenee, kun tarkastellaan etuussumman muutosta edellisvuoteen (Kuvio 10). Työttömyysturvan tasossa suurin muutos on korkea-asteen tutkinnon suorittaneiden vanhempien lapsiperheissä.



**Kuvio 10. Etuussumman muutos prosentteina lapsiperheen vanhempien koulutusasteen mukaan maaliskuu-joulukuussa vuonna 2020 verrattuna vuoteen 2019.**

Kun tarkasteltiin eurojen muutosta etuuslajeittain vanhempien koulutustason mukaan verraten 2020 maaliskuu-joulukuuta vuoteen 2019, perusasteen tutkinnon suorittaneiden vanhempien perheissä kasvoi eniten Kelan työttömyysturvaetuudet (tuloksia ei esitetä). Toisen asteen ja korkea-asteen tutkinnon suorittaneiden vanhempien perheissä kasvoi eniten ansiosidonnainen työttömyysturva. Etuussumman muutos (työttömyysturva/perusaste, ansiosidonnainen /toinen aste ja korkea-aste) oli kaikissa ryhmässä noin 600 euroa.

## Työttömyysturvan merkitys pandemian aikana oli suuri

Erityisesti työttömyysturva vaikuttaa korvanneen pandemian aikaisia palkkatulomenetyksiä paljon. Nämä etuudet vastasivat verrattain nopeasti palkkatulojen menetyksiin. Palkkatuloissa jyrkin pudotus nähtiin toukokuussa 2020 (Helsinki GSE 2021a, Sirniö ym. 2021), ja suurin muutos vastaavasti etuustuloissa kesäkuussa. Etuussummat pysyivät edellisvuotta korkeammalla tasolla vuoden loppuun asti.

Lapsiperheissä etuuksien vaikutus näyttäisi pääosin kohdistuneen ryhmiin, joiden työmarkkina-asema on epävarmin ja jotka olivat kokeneet eniten tulomenetyksiä. Vanhempiansa luona asuvat nuoret aikuiset olivat väestöryhmä, joiden tulomenetykset jäivät selvästi edellisvuodesta myös etuuksien huomioimisen jälkeen. Tämä selittää osin ristiriitaisia tuloksia, joita lapsiperheiden toimeentulosta koronapandemian aikana on saatu (esim. Helsinki GSE 2021b). Jos perheen toimeentuloa tarkastellaan koko perheen tulona, mukaan tulevat myös perheessä asuvat aikuiset lapset. Tässä tutkimuksessa tarkastelimme nimenomaan lapsiperheiden vanhempia. Lapsiperheiden vanhempien ja vanhempiansa luona asuvien nuorten aikuisten tulot ovat kehittyneet eri tavoin, joten niitä on syytä tarkastella erikseen.

Tulosten tulokinnassa on huomioitava, että tarkastellut etuudet eivät vastanneet täysin toisiaan vuosina 2019 ja 2020. Vuonna 2019 lomautusten perusteella maksetut Kelan työttömyysetuudet olivat harvinaisia, kun taas vuonna 2020 lomautusten osuus työttömyysturvasta oli verrattain suuri (Helsinki GSE 2021a). Työttömyysetuuksien määräytymisperusteita muutettiin keväällä 2020, ja aiempaa useampi oli oikeutettu esimerkiksi ansiosidonnaiseen työttömyysturvaan työssäoloehdon lyhentyessä lyhimmillään 13 viikkoon aiemman 26 viikon sijaan. Väliaikainen epidemiatuki oli käytössä keväällä 2020, ja suunnattu työssäkäyville vanhemmille (lapsen hoito tai karanteeni ulkomailla oleskelun vuoksi). Muita pandemia-ajan etuuksia oli väliaikainen epidemiorvaus, joka oli suunnattu kaikkein haavoittuvimmassa asemassa oleville perheille (Valtioneuvosto 2021). Lisäksi on huomioitava, että tässä tutkimuksessa ei ollut tietoa yrittäjätuloista, vaikka yrittäjien työttömyysetuudet ovat osa työttömyysturvaetuuksia. Tutkimuotoa oli tarkasteluajana saanut 2,8 prosenttia lapsiperheistä. Yrittäjien osuus lapsiperheiden vanhemmista on noin 12 prosenttia (Sirniö ym. 2021).

Lapsiperheiden tulokehityksen voidaan olettaa jääneen odotettavissa olevasta tulokehityksestä myös etuustulojen huomioon ottamisen jälkeen. Alkuvuonna 2020 väestötason palkkasumma oli noin 3–4 prosentin kasvussa edellisvuoteen verrattuna (Helsinki GSE 2021a). Vuosina 1990–2017 käytettävissä olevat tulot ovat kasvaneet edelliseen vuoteen verrattuna keskimäärin 1,6 prosenttia vuosittain (Riihelä & Tuomala 2020). Haavoittuvimmassa asemassa olevissa lapsiperheissä päästiin lähelle väestötason alkuvuoden tulokehitystä, kun etuudet huomioitiin. Muissa lapsiperheissä tulojen muutos oli tasolla 0,6–1,6 prosenttia. Vanhempiansa luona asuvien nuorten tulokehitys sen sijaan jäi myös tästä jälkeen, kun etuudet huomioitiin.

Kaikissa väestöryhmissä sosiaaliturva tasasi palkkatulojen menetyksiä. Ainoa väestöryhmä, joka myös etuuksien huomioimisen jälkeen jäi selkeästi tulokehityksessä muista ryhmistä, olivat nuoret vanhempiansa luona asuvat aikuiset. Tämän ryhmän työmarkkinoille kiinnittymiseen pandemiatilanteen helpottaessa olisikin syytä kiinnittää erityistä huomioita. Tässä ryhmässä voidaan olettaa olevan paljon nuoria, joilla siirtyä työelämään on vaikeutunut pandemian aikana (OECD 2021).

Ansiosidonnaisella työttömyysturvalla oli tärkeä rooli tulomenetyksiä tasaavana tekijänä paitsi lapsiperheissä myös väestössä yleisemmin. Vuoteen 2019 verrattuna ansiosidonnaisista työttömyysturvaa maksettiin vuoden 2020 aikana yli 50 prosenttia ja



työttömyysturvaa yli 20 prosenttia enemmän (Kela, Finanssivalvonta 2021). Tässä tutkimuksessa saatu tieto lapsiperheiden tilanteesta vastaa hyvin väestötason havaintoja.

Tulonmenetykset pandemian alkuaikoina koettelivat kaikkia väestöryhmiä. Yleisesti voidaan sanoa, että sosiaaliturva tasasi palkkatulomenetyksiä tarkoituksenmukaisesti ja oikea-aikaisesti. Pandemian vuoksi tehdyt toimenpiteet tasoittivat erityisesti haavoittuvamassa asemassa olevien lapsiperheiden tulomenetyksiä.

Tutkimuksesta valmistunut käsikirjoitus on parhaillaan arvioitavana kansainvälisessä tieteellisessä lehdessä.

## Näin tutkimus tehtiin

Tutkimusta varten Tilastokeskuksen väestörekisteritieto yhdistettiin verohallinnon tulorekisteritietoon palkkatuloista (TK-52-1089-20) ja Kelan ja Finanssivalvonnan tietoihin etuustuloista. Väestörekisteritieto oli vuosilta 2018 ja 2019 (vuoden viimeisen päivän tilanne), ja palkkatulotieto vuosilta 2019 ja 2020. Etuustiedot olivat vuosilta 2019 ja 2020. Tutkimus rajattiin 18–64-vuotiaaseen Suomessa asuvaan väestöön.

Tässä työssä ovat mukana etuuslajit työttömyyskassojen maksama **ansiosidonnainen työttömyysturva**, **työttömyysturva** (Kelan maksama työttömien perusturva, sis. peruspäiväraha, työmarkkinatuki, yrittäjien työmarkkinatuki ja liikkuvuusavustus), **asumistuki**, **toimeentulotuki** (sis. epidemiakorvaus 75e/hlö) ja **sairauspäiväraha** (sis. epidemiatuen). Tutkimuksessa huomioitiin etuusjaksot 1.1.2019 lähtien. Nämä etuuslajit valittiin, koska erityisesti niissä arvioitiin tapahtuvan muutoksia Covid-19 pandemian vuoksi. Stabiilina pysyviä etuustuloja (esim. vanhempainraha), joissa ei odotettu muutoksia pandemian vuoksi, ei ole huomioitu tutkimuksessa.

Tutkimuksessa tarkastelun kohteena ovat erityisesti lapsiperheen perheen vanhemmat (1–2/perhe). Lapsiperheeksi määritettiin ne perheet, joissa nuorin lapsi perheessä oli alle 18-vuotias. Etuuksissa lapsiperheiden pandemia-ajan etuuksia olivat sairauspäivärahan epidemiatuki (palkkatulon menetykset lapsen hoidon takia) ja toimeentulotuen kertakorvaus/epidemiatuki, jossa huomioitiin kotitalouden henkilömäärä.

Toimeentulotuen ja asumistuen myöntämisessä käytetään kotitalous- tai ruokakuntamäärittelyä, joka eroaa tässä tutkimuksessa käytetystä perhekuntamäärittelystä. Perhekunnan huomioimiseksi asumistuki on tätä tutkimusta varten jaettu perhetunnuksen mukaan määritetyille perheen päälle (1–2 henkilöä, avo- ja aviopuolisot) hakijan perhestatuksesta riippumatta. Toimeentulo on jaettu perhetunnuksen perusteella tunnistettujen puolisoitten kesken, jos jompikumpi heistä on ollut hakijana.

Asumistuki ja toimeentulotuki ovat kuukausittain myönnettäviä tukimuotoja, joihin muutokset kotitalouden/ruokakunnan perheenjäsenten lukumäärässä vaikuttavat. Tämä voi vaikuttaa hieman perheiden välisissä tarkasteluissa, koska tässä tutkimuksessa tieto perhekunnasta määräytyi edellisen vuoden viimeisen päivän mukaan. Tässä työssä ei tarkasteltu perheiden välisiä eroja perheen lasten lukumäärän mukaan. Tällä voi olla pieni merkitys perheiden välisten erojen tulokannassa, sillä ruokakunnan koko/perheen lasten määrä otetaan huomioon toimeentulotuessa, asumistuessa ja työttömyysturvassa.

Tutkimuksessa käytettävien palkkatulotietojen tarkempi kuvaus on esitetty lapsiperheiden palkkatulojen kehitystä pandemian alkuaikoina tarkastelleessa julkaisusamme (Sirniö ym. 2021).

---

## Lähteet

Brewer N, Patrick R (2021). Pandemic pressures. Why families on low income are spending more during Covid-19. Resolution Foundation, London.

Cantó Sanchez O, Figari F, Fiorio CV, Kuypers, Marchal, S, Romaguera de la Cruz M, Tasseva IV, Verbist G (2021). Welfare resilience at the onset of the COVID-19 pandemic in a selection of European countries: Impact on public finance and household incomes. *The Review of Income and Wealth*. doi:10.1111/roiw.12530.

Crossley TF, Fisher P, Low H (2021). The heterogeneous and regressive consequences of COVID-19: Evidence from high quality panel data. *Journal of Public Economics*, 193:104334. doi:10.1016/j.jpubeco.2020.104334.

Eurofound (2021). Covid-19: Implications for employment and working life. Publications Office of the European Union, Luxembourg.

Hale, T, Angrist, N, Goldszmidt, R, Kira, B, Petherick, A, Phillips, T, Webster, S, Cameron-Blake, E, Hallas, L, Majumdar, S and Tatlow, H. (2021). A global panel database of pandemic policies (Oxford COVID-19 Government Response Tracker). *Nature Human Behaviour*. doi.org/10.1038/s41562-021-01079-8

Helsinki GSE (2021a). Helsinki Graduate School of Economics Tilannehuone -raportti 2.12.2021: [www.helsinkigse.fi/corona/tilannehuoneen-raportti-2-12-2021-viimeisimmat-kehityskulut-tyomarkkinoilla-kotitalouksissa-ja-yrityksissa/](http://www.helsinkigse.fi/corona/tilannehuoneen-raportti-2-12-2021-viimeisimmat-kehityskulut-tyomarkkinoilla-kotitalouksissa-ja-yrityksissa/).

Helsinki GSE (2021b). Helsinki Graduate School of Economics Tilannehuone -raportti 13.5.2021:[www.helsinkigse.fi/covid19-data-fi/tilannehuoneen-raportti-13-5-2021-viimeisimmat-kehityskulut-tyomarkkinoilla-kotitalouksissa-ja-yrityksissa/](http://www.helsinkigse.fi/covid19-data-fi/tilannehuoneen-raportti-13-5-2021-viimeisimmat-kehityskulut-tyomarkkinoilla-kotitalouksissa-ja-yrityksissa/).

Kela (2020). Ajankohtaista henkilöasiakkaille 11.5.2020: [www.kela.fi/ajankohtaista-henki-loasiakkaat/-/asset\\_publisher/kg5xtoqDw6Wf/content/tyottomyyssetuushakemusten-ka-sittelya-nopeutetaan-koronaepidemian-takia](http://www.kela.fi/ajankohtaista-henki-loasiakkaat/-/asset_publisher/kg5xtoqDw6Wf/content/tyottomyyssetuushakemusten-ka-sittelya-nopeutetaan-koronaepidemian-takia).

Kela, Finanssivalvonta (2021). Tilasto Suomen Työttömyysturvasta 2020. Kela, Helsinki.

Kinnunen A (2020). Industrial relations and social dialogue. Finland: Working life in the. COVID-19 pandemic 2020. Eurofound Working paper. <https://euagenda.eu/upload/publications/wpef21014.pdf>

Kyyrä, T, Pirttilä, J Ravaska, T (2021). The Corona Crisis and Household Income: The Case of a Generous Welfare State. VATT Mimeo 61. urn.fi/URN:ISBN:978-952-274-271-1

OECD. (2021). What have countries done to support young people in the COVID-19 crisis? Haettu 21.9.2021 osoitteesta <https://www.oecd.org/coronavirus/policy-responses/what-have-countries-done-to-support-young-people-in-the-covid-19-crisis-ac9f056c/>

Mesiäislehto M, Elomäki A, Närvi J, Simanainen M, Sutela H, Räsänen T (2022). The gendered impacts of the Covid-19 crisis in Finland and the effectiveness of the policy responses. Finnish Institute for Health and Welfare (THL). Discussion paper 2/2022.

Rachidi A (2021). Employment and safety net survey, wave I: Employment disruption and the safety net's response amid the Covid-19 pandemic. The American Enterprise Institute.

Riihelä M, Tuomala M (2020). Tulo- ja varallisuuserot. Kirjassa: Mattila M (toim.), Eriarvoisuuden tila Suomessa 2020 (s. 29–62). Kalevi Sorsa -säätiö.

Sirniö O, Kärkkäinen S, Kauppinen TM (2021). Palkkatulojen kehitys lapsiperheissä COVID-19 -epidemian aikana. Tutkimuksesta tiiviisti 1/2021. Suomen sosiaalinen tila /2021. Terveiden ja hyvinvoinnin laitos, Helsinki.

Valtioneuvosto (2021). Lapset, nuoret ja koronakriisi. Lapsistrategian koronatyöryhmän arvio ja esitykset lapsen oikeuksien toteutumiseksi. Valtioneuvoston julkaisuja 2021:2. [https://julkaisut.valtioneuvosto.fi/bitstream/handle/10024/162647/VN\\_2021\\_2.pdf?sequence=1&isAllowed=y](https://julkaisut.valtioneuvosto.fi/bitstream/handle/10024/162647/VN_2021_2.pdf?sequence=1&isAllowed=y).

---

## Muuta kirjallisuutta

<https://www.kela.fi/ajankohtaista-koronasta>

<https://www.tyj.fi/news/paivitetty-koonti-valiaikaisista-lakimuutoksista/>

<https://finlex.fi/fi/esitykset/he/2020/>

### Tämän julkaisun viite:

Kärkkäinen S, Mesiäislehto M, Sirniö O, Karvonen S, Kauppinen TM (2022) Etuudet tasoittivat korona-ajan palkkatulojen menetyksiä lapsiperheissä. Tutkimuksesta tiiviisti 23/2022. Suomen sosiaalinen tila 2/2022 Terveyden ja hyvinvoinnin laitos, Helsinki.

*Tämä tutkimus on tehty valtion lisätalousarviossa Covid 19 – tutkimukseen osoitetulla THL:n koordinoimalla rahoituksella.*

*Suomen sosiaalinen tila -julkaisuissa käsitellään päätöksenteon kannalta keskeisiä ja ajankohtaisia ilmiöitä, jotka liittyvät hyvinvointiin, elinoloihin, palveluihin ja hyvinvointivaltioon. Eriarvoisuus on läpileikkaava teema julkaisuissa.*



### Terveyden ja hyvinvoinnin laitos

ISBN 978-952-343-855-2 (verkko)

ISSN 2323-5179 (verkko)

<http://urn.fi/URN:ISBN:978-952-343-855-2>