



# Sosiaaliturvan menot ja rahoitus 2020

## Sosiaaliturvamenot kasvoivat edellisvuoteen verrattuna viidellä prosentilla 75,9 miljardiin euroon

### PÄÄLÖYDÖKSET

- Sosiaaliturvamenot olivat 75,9 miljardia euroa vuonna 2020.
- Työttömyysturvan menot kasvoivat 35 prosenttia edellisvuodesta.
- Suurin sosiaaliturvan meno-osuus (42,2 %) liittyi ikäihmisten toimeentuloturvaan ja palveluihin.
- Valtion ja kuntien osuus yhteensä sosiaaliturvan rahoituksesta oli 51,2 prosenttia. Työnantajien rahoitusosuus laski 29,0 prosenttiin.
- Sosiaaliturvamenojen suhde bruttokansantuotteeseen kasvoi 1,8 prosenttiyksiköllä 31,9 prosenttiin.
- Suomen sosiaaliturvamenojen suhde bruttokansantuotteeseen oli Pohjoismaiden toiseksi suurin.
- Suomessa asukasta kohden lasketut sosiaaliturvamenot olivat Pohjoismaiden toiseksi pienimmät.

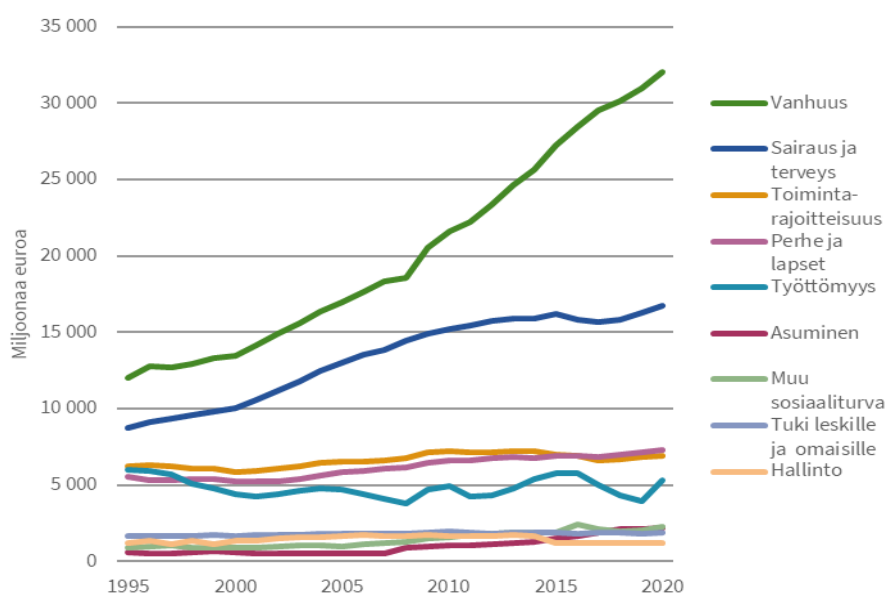
Vuonna 2020 Suomen sosiaaliturvamenot olivat 75,9 miljardia euroa. Reaalinen kasvu edelliseen vuoteen verrattuna oli 4,9 prosenttia. Sosiaaliturvan menot asukasta kohden olivat 13 714 euroa.

Vuonna 2020 sosiaaliturvan menoissa suurin muutos edelliseen vuoteen nähden tapahtui työttömyysturvan menoissa. Ne kasvoivat 35 prosentilla (1 366,2 miljoonaa euroa) 5,3 miljardiin euroon. Menojen kasvu kohdentui erityisesti perus- ja ansiopäivärahoihin. Maksettujen ansiopäivärahojen määrä kasvoi edellisvuodesta noin 57 prosenttia ollen 2 665,8 miljoonaa euroa. Maksettujen peruspäivärahojen määrä kasvoi edellisvuodesta 89 prosenttia ollen 397,4 miljoonaa euroa. Muutosten taustalla on koronaviruspandemiasta seurannut työttömyyden kasvu. Menoja kasvattivat myös pandemian vuoksi säädetyt väliaikaiset lait, joilla työttömyysturvaa laajennettiin ja tasoa parannettiin. Lisäksi työttömyysturvan aktiivimalli kumottiin vuoden 2020 alussa.

Sosiaaliturvan menoista suurin osuus, 42 prosenttia (32,0 miljardia euroa), oli vanhuuteen liittyviä menoja.<sup>1</sup> Menot kasvoivat reaalisesti 3,5 prosenttia (1 082,0 miljoonaa euroa) edellisvuodesta.

Vuonna 2020 sosiaaliturvamenojen rahoituksesta valtion ja kuntien yhteenlaskettu osuus oli 51,2 prosenttia (edellisvuonna 49,2 prosenttia). Työnantajien rahoitusosuus laski 29,0 prosenttiin (edellisvuonna 30,6 prosenttia). Vakuutettujen rahoitusosuus kasvoi 15,2 prosenttiin (edellisvuonna 14,4 prosenttia). Rahoituksesta 4,6 prosenttia katettiin eri sosiaaliturvarahastojen tuloilla (edellisvuonna 5,8 prosenttia).

**Kuvio 1. Sosiaaliturvan menot pääryhmittäin vuosina 1995–2020 vuoden 2020 hinnoin**



**Tuuli Puroharju**  
tuuli.puroharju@thl.fi

**Ari Virtanen**

Suomen virallinen tilasto



<sup>1</sup> Käytetty luokittelu on kuvattu luvussa Käsitteet ja määritelmät.

## Tilastovuosi 2020

Koronaviruspandemia vaikutti sosiaaliturvaan erityisesti työttömyysturvan kautta, muun muassa:

- Työssäoloehto lyheni
- Omavastuu-aika poistui
- Yrittäjien pääsy turvan piiriin helpottui
- Päivärahojen enimmäiskeston ehdot lievenivät
- Suojaosa korottui

Lisäksi pandemian aikana maksettiin

- Epidemiatukea työstä palkatta poissaolleille
- Epidemiorausta toimeentulotuen asiakkaille

Kts. Laatuseloste / Tämän vuoden tilastossa huomioitavaa

• Terveyden ja hyvinvoinnin laitoksessa (THL) laadittava sosiaaliturvan menot ja rahoitus - tilasto perustuu EU:n sosiaaliturvan tilastointijärjestelmään (ESSPROS)

• EU:n sosiaaliturvan tilastointijärjestelmään kuuluvat kaikki julkisen tai yksityisen sektorin toimijoiden toimenpiteet, joiden tarkoituksena on turvata yksilön ja perheen kohtuullinen elämisen taso ja toimeentulo tiettyjen sosiaalisten riskien ja tarpeiden varalta.

• Järjestelmään ei sisälly toimenpiteitä, jossa vastaanottaja on velvollinen vastavuoroisesti antamaan jokin samanarvoista toimenpiteen vastineeksi.

• Turva kattaa sairaudesta ja terveydestä, toimintarajoitteisuudesta ja työkyvyttömyydestä, vanhuudesta, perheen huoltajan kuolemasta, perheistä ja lapsista, työttömyydestä, asumisesta sekä sosiaalisesta syrjäytymisestä johtuvia riskejä ja tarpeita.

• Sosiaalietuudet luokitellaan rahamääräisiin (toimeentuloturva maksettuihin) etuihin ja luontoismuotoisiin (palveluina, tavaroina ja kulujen korvauksina annettaviin) etuihin.

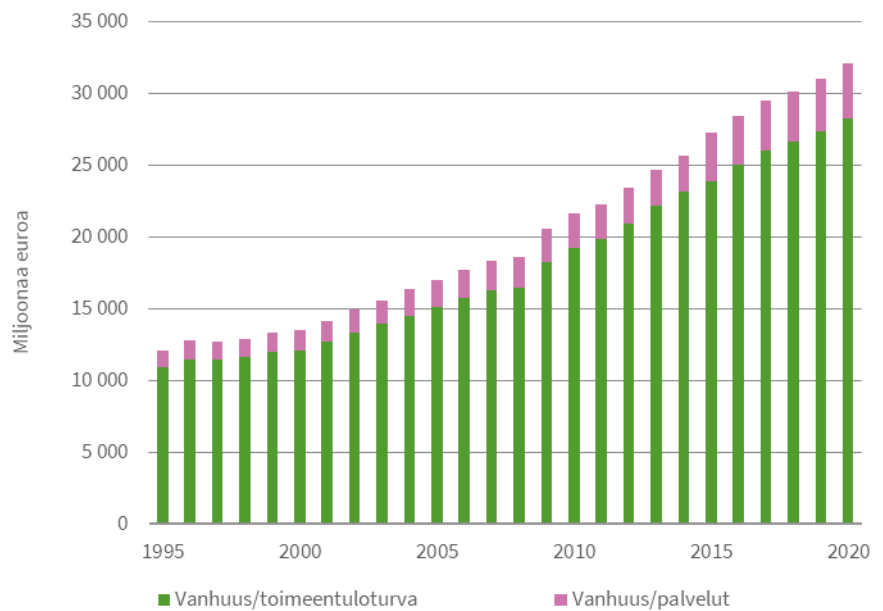
## Sosiaaliturvan menojen rakenne

Vuonna 2020 Suomen sosiaaliturvan menot olivat 75,9 miljardia euroa. Menot lisääntyivät reaalisesti 4,9 prosenttia vuodesta 2019. Vuoden 2020 tilastossa on täsmennetty Perhe ja lapset -pääryhmän laskentaa elatustuen osalta ja Sairaus ja terveys -pääryhmän laskentaa perusterveydenhuollon osalta (kts. tarkemmin Laatuseloste). Sosiaaliturvan menot olivat vuonna 2020 asukasta kohden 13 714 euroa (Liitetaulukot 3 ja 4).

Vuonna 2020 vanhuuteen liittyvien eläkkeiden ja palvelujen osuus oli 42 prosenttia sosiaaliturvan menoista. Vanhuuteen liittyvät menot olivat yhteensä 32,0 miljardia euroa. Menot kasvoivat edellisvuodesta reaalisesti 3,5 prosenttia. (Liitetaulukot 2, 3 ja 10 sekä kuvio 2.) Vanhuuteen kohdistuvat menot ovat reaalisesti kasvaneet 48 prosenttia viimeisen kymmenen vuoden aikana (Kuvio 1.), kun sosiaaliturvan menot kaikkiaan ovat kasvaneet 23 prosenttia (asukasta kohden suhteutettuna 19 prosenttia).

Vanhuuteen kohdistuvat menot koostuvat valtaosin (84 prosenttia) vanhuuseläkkeistä. Eläkemenojen kasvun syynä ovat työeläkkeiden tason nousu, työeläkkeiden saajien määrän kasvu sekä eläkkeisiin tehtävät vuosittaiset indeksikorotukset.<sup>2</sup> Vanhuspalvelujen menojen kasvua selittää yli 65-vuotiaiden väestömäärän jatkuva kasvu<sup>3</sup>. Vanhuspalvelujen rakenne on muuttunut viimeisen kymmenen vuoden aikana. 75 vuotta täyttäneistä yhä suurempi osuus on asiakkaana tehostetussa palveluasumisessa, kun taas vanhainkohteissa ja terveyskeskuksen vuodeosastolla pitkäaikaisessa hoidossa osuudet ovat vähentyneet.<sup>4</sup>

**Kuvio 2. Vanhuuteen liittyvät sosiaaliturvamenukset vuosina 1995–2020 vuoden 2020 hinnoin**



Toiseksi suurin sosiaaliturvan pääryhmä oli Sairaus ja terveys, johon käytettiin vuonna 2020 noin 16,8 miljardia euroa eli 22 prosenttia sosiaaliturvan kokonaismenoista. Menot kasvoivat reaalisesti edellisvuodesta 3,0 prosenttia. Sairaus ja terveys -pääryhmän laskentaa on tarkennettu tilastossa 2020 vuodesta alkaen perusterveydenhuollon osalta lisäämällä rokotusten kustannukset menoihin. Laskettaessa myös 2019 vuoden menot tarkennetusti, menojen reaalin kasvu oli 2,7 prosenttia. Sairaus- ja terveys -pääryhmässä toimeentuloturvan osuus oli 2,2 miljardia euroa ja palvelujen osuus 14,5 miljardia euroa.

<sup>2</sup> Tilastotietokanta Suomen eläkkeensaajista, Eläketurvakeskus.

<sup>3</sup> Väestöindikaattorit, Sotkanet. THL.

<sup>4</sup> Sosiaalihuollon laitos- ja asumispalvelut 2020, Suomen virallinen tilasto. Tilastoraportti 39/2021, THL. (pdf 1 321 kt). [viitattu 29.3.2022]

Vuonna 2020 Sairaus ja terveys -pääryhmän palveluissa eniten menot kasvoivat edellisvuodesta perusterveydenhuollossa (9,5 %). Toimeentuloturvasa menot kasvoivat vain sairausvakuutuksen päivärahojen osalta (4,4 %). Tapaturmavakuutuksen, liikennevakuutuksen ja sairauskassojen päivärahojen sekä sairausajan palkkojen menot laskivat edellisvuodesta. (Liitetaulukot 2, 3, 4 ja 10.)

Toimintarajoitteisuuteen liittyvät menot, 6,9 miljardia euroa, olivat 9 prosenttia kaikista sosiaaliturvan menoista. Menot nousivat reaalisesti 1,5 prosenttia edellisvuodesta. Toimintarajoitteisuus -pääryhmässä toimeentuloturvan menoista suurin osuus oli työkyvyttömyyseläkemenoja (2,5 miljardia euroa). Menot olivat samalla tasolla kuin edellisvuotena. Sen sijaan palveluiden menot kasvoivat edellisvuodesta 3 prosenttia. Eniten kasvoivat kuntoutuspalveluiden menot (14 prosenttia). Toimintarajoitteisuus -menoryhmän osuus kaikista sosiaaliturvan menoista laski tasaisesti koko 2000-luvun. Kehitys pysähtyi vuonna 2017 ja osuus on tämän jälkeen ollut 9 prosenttia kokonaismenoista. (Liitetaulukot 2, 3, 4 ja 10.)

Perheisiin ja lapsiin kohdistuvat sosiaaliturvan menot olivat 7,3 miljardia euroa. Perhe ja lapset -pääryhmän toimeentuloturvan menojen laskentaa on täsmennetty tilastossa 2020 vuodesta alkaen elatustuen osalta (kts. tarkemmin Laatuseloste). Perheisiin ja lapsiin kohdistuvien menojen reaalin kasvu oli 2,6 prosenttia (elatustuen laskennan tarkennus huomioiden 1,7 prosenttia). Äitiysrahan saajien määrä kääntyi kasvuun vuonna 2020 useamman vuoden laskusuunnan jälkeen.<sup>5</sup> Palvelumenot (varhaiskasvatus ja lastensuojelu) kasvoivat reaalisesti vajaat 2 prosenttia edellisvuodesta. Lastensuojelun menot kasvoivat 6 prosenttia. (Liitetaulukot 2, 3, 4 ja 10.)

Vuonna 2017 alkanut työttömyysmenojen lasku kääntyi voimakkaaseen nousuun vuonna 2020. Reaalinen kasvu edellisvuoteen oli 35 prosenttia. Työttömyysmenojen (5,3 miljardia euroa) osuus oli 7 prosenttia kaikista sosiaaliturvan menoista. Erityisesti kasvoivat ansio- ja peruspäivärahamenot (1 163 miljoonaa euroa). Ansiopäivärahamenot olivat 2,7 miljardia euroa, ja reaalin kasvu edellisvuoteen oli 57 prosenttia. Peruspäivärahamenot olivat 0,4 miljardia euroa, ja reaalin kasvu edellisvuodesta lähes 90 prosenttia. (Liitetaulukot 2, 3 ja 10 sekä kuvio 3.). Muutosten taustalla on koronaviruspandemiasta seurannut työttömyyden kasvu. Menoja kasvattivat myös pandemian vuoksi säädetyt väliaikaiset lait, joilla työttömyysturvaa laajennettiin ja tasoa parannettiin. Lisäksi työttömyysturvan aktiivimalli kumottiin vuoden 2020 alussa. (ks. Laatuseloste, vuoden 2020 tilastossa huomioitavaa).

Työttömiä oli vuonna 2020 keskimäärin 213 000 (vuonna 2019 keskimäärin 184 000). Vuonna 2020 työttömyysaste oli keskimäärin 7,8 prosenttia (6,7 prosenttia vuonna 2019). Lomautettuja oli vuonna 2020 keskimäärin yhteensä 49 000 (vuonna 2019 keskimäärin yhteensä 8 000).<sup>6</sup> [Laki työ sopimuslain väliaikaisesta muuttamisesta](#) lyhensi vähimmäisneuvotteluajan lomautustilanteessa viiteen päivään (normaalista 14 päivää tai 6 viikkoa), laajensi lomautusoikeuden määräaikaisiin työsuhteisiin ja lyhensi lomautuksesta ilmoittamisajan viiteen päivään (normaalista 14 vuorokautta). Muutokset olivat voimassa 1.4.-31.12.2020. Muutokset eivät koskeneet valtiota, kuntaa, kuntayhtymiä, Kansaneläkelaitosta, evankelisluterilaista kirkkoa tai ortodoksista kirkkoa.

<sup>5</sup> Kelan lapsiperhe-etuustilasto 2020, Suomen virallinen tilasto. Kela. (pdf 1 362kt) [viitattu 29.3.2022]

<sup>6</sup> Työvoimatutkimus 2020, Suomen virallinen tilasto. Tilastokeskus. (pdf 902kt) [viitattu 29.3.2022]

**Kuvio 3. Työttömyyteen liittyvät sosiaaliturvamenukset vuosina 1995–2020 vuoden 2020 hinnoin**



Vuonna 2020 asumiseen liittyvät tuet (2,2 miljardia euroa) kasvoivat reaalisesti 4 prosenttia. Joulukuussa 2020 yleistä asumistukea sai noin 402 560 ruokakuntaa, joka on 6 prosenttia kasvua edellisvuodesta. Muutos on suurin vuoden 2017 syksyn muutoksen jälkeen, jossa valtaosa opintotuen asumislisää saavista opiskelijoista siirtyi yleisen asumistuen piiriin.<sup>7</sup>

Muu sosiaaliturva -pääryhmässä menot (2,3 miljardia euroa) lisääntyivät edellisvuodesta reaalisesti 12 prosenttia, ja osuus sosiaaliturvan menoista pysyi jokseenkin ennallaan. Muu sosiaaliturva -pääryhmässä toimeentulotuen menot (0,8 miljardia euroa) kasvoivat reaalisesti 11 prosenttia edellisvuodesta. Maahanmuuttoon liittyvän kotoutumisen edistämisen ja vastaanottotoiminnan menot vähenivät edelleen kansainvälisen suojelua tai turvapaikkaa hakevien määrän laskiessa (4 550 vuonna 2019 ja 3 209 vuonna 2020).<sup>8</sup> Päihdehuollon menot (0,3 miljardia) laskivat reaalisesti 3 prosenttia edellisvuodesta. Muut palvelut (0,6 miljardia) kasvoivat reaalisesti 35 prosenttia edellisvuodesta. Muut palvelut sisältävät muun muassa järjestöjen, valtion sekä kuntien ja kuntayhtymien työllisyyttä tukevia palveluita.

### Toimeentuloturvan ja palveluiden osuus sosiaaliturvan menoista

Sosiaaliturvan reaali-menot kasvoivat tasaisesti koko 2000-luvun aina vuoteen 2016 asti, jonka jälkeen kasvu tasaantui vuosiksi 2017–2018. Vuonna 2019 menot kasvoivat jälleen 1,6 prosenttia, ja vuonna 2020 kasvu oli 4,9 prosenttia. Vuoden 2020 tilastossa on täsmennetty Perhe ja lapset -pääryhmän laskentaa elatustuen osalta ja Sairaus ja terveys -pääryhmän laskentaa perusterveydenhuollon osalta (kts. tarkemmin Laatuseloste). Laskettaessa myös 2019 vuoden menot tarkennetusti, sosiaaliturvamenukset reaalinen kasvu oli 4,8 prosenttia.

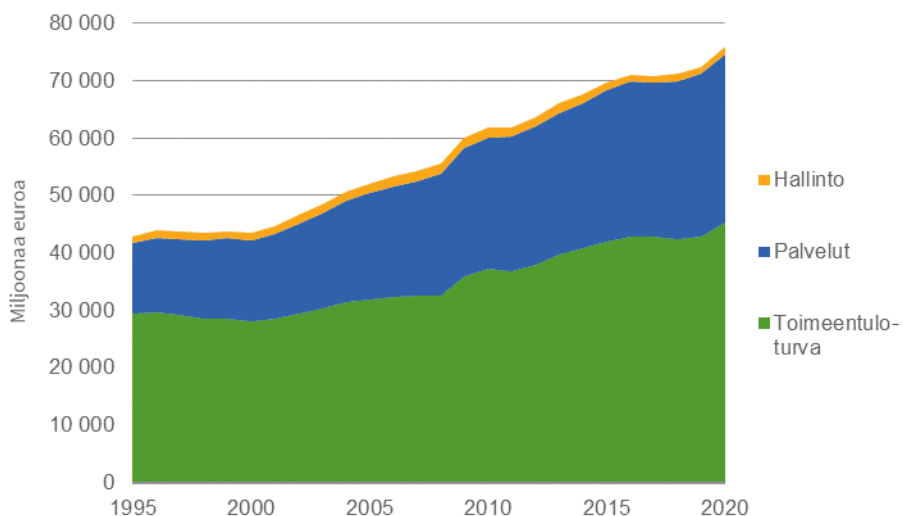
Sosiaaliturvan menot jaetaan toimeentuloturvaan ja palveluihin ja hyödykkeisiin. Toimeentuloturvaan kuuluvat esimerkiksi eläkkeet, päivärahat, lapsilisät ja toimeentulotuki. Palvelut tai hyödykkeet (jatkossa palvelut) voivat olla joko suoraan saatavia palveluja tai palvelujen käytöstä saatuja korvauksia. Vuonna 2020 sosiaaliturvan menoista toimeentuloturvan osuus oli 61 prosenttia (45,3 miljardia euroa) ja palvelujen 39 prosenttia

<sup>7</sup> Kelan asumistukitilasto 2020, Suomen virallinen tilasto. Kela. (pdf 2,2Mt) viitattu [29.3.2022]

<sup>8</sup> Maahanmuuttoviraston tilastot [viitattu 29.3.2022]

(29,4 miljardia euroa). Edellisvuoteen verrattuna toimeentuloturvan menot kasvoivat reaalisesti 6,0 prosenttia ja palvelumenot 3,5 prosenttia. (Liitetaulukot 5a, 5b ja 10, Kuvio 4).

**Kuvio 4. Sosiaaliturvan menojen jakautuminen 1995–2020 vuoden 2020 hinnoin**



Toimeentuloturvamenojen osuus sosiaaliturvan menoista nousi 1990-luvun laman jälkeen vuonna 1995 noin 70 prosentin tasolle. Tämän jälkeen osuus laski vuoteen 2008 asti, minkä jälkeen toimeentuloturvamenojen osuus on pysynyt hieman yli 60 prosentissa.

Sosiaaliturvan suurimmassa menoerässä, vanhuuteen liittyvissä menoissa, toimeentuloturvan ja palvelujen osuudet ovat pysyneet suhteellisen muuttumattomina. Sen sijaan sosiaaliturvan muissa pääryhmissä sosiaaliturvamenojen jakautumisessa toimeentuloturvaan ja palvelumenoihin on ollut suurempaa vuosittaista vaihtelua. Erityisesti toimintarajoitteisuus sekä perheet ja lapset -pääryhmissä palvelumenojen osuus on noussut voimakkaasti kymmenen viime vuoden aikana. Vuonna 2020 Työttömyys -pääryhmässä toimeentuloturvan osuus nousi ennätyskellisen korkeaksi 94 prosenttiin. (Liitetaulukot 5a ja 5b).

Tilastokeskuksen kuntapalvelujen taloustilastoinnissa vuonna 2015 tapahtuneet sosiaaliturvan kohderyhmäkohtaiset sisällölliset muutokset aiheuttivat muutoksia palvelumenojen kohdentumisessa eri pääryhmiin. Muun muassa aikaisemmin perusterveydenhuollon avohoitoon (sairaus ja terveys) sisältyneiden kotisairaanhoidon menot sisällytettiin osaksi ikääntyneiden ja vammaisten henkilöiden kotihoidon menoja. Vuonna 2015 kasvanut maahanmuutto nosti puolestaan muun sosiaaliturvan palvelumenoja (kotouttaminen ja vastaanottokeskukset) - erityisesti vuonna 2016 turvapaikkayksikköjen organisointiviveistä ja turvapaikkaprosessin toimeenpanoviveistä johtuen.

## Sosiaaliturvan menojen rahoitus

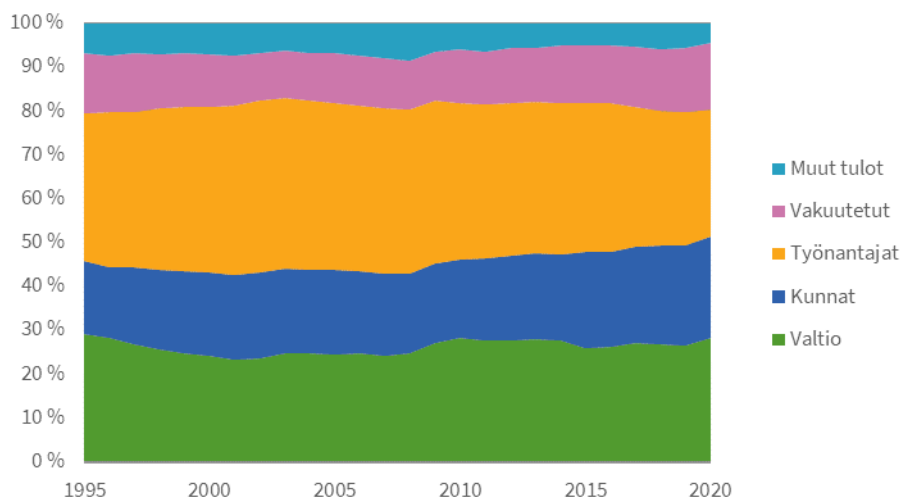
Vuonna 2020 valtio tuki kuntia koronaviruspandemiasta aiheutuneiden kustannusten ja tulojen menetyksen vuoksi.<sup>9</sup> Kunnille maksettavaa peruspalvelujen valtionosuutta lisättiin ja sairaanhoitopiireille maksettiin valtionavustusta.

Vuonna 2020 sosiaaliturvamenojen suurimmat rahoittajat olivat työnantajat ja valtio. Työnantajien osuus rahoituksesta oli 29,0 prosenttia (laskua 1,7 prosenttiyksikköä edellisvuodesta) ja valtion 28,3 (kasvua 1,9 prosenttiyksikköä edellisvuodesta). Työnantajien maksuosuus on pienentynyt lähes yhtäjaksoisesti vuodesta 2002 alkaen. Vuoteen 2017 verrattuna maksuosuus on pienentynyt 2,9 prosenttiyksikköä. Vuonna 2017 tuli voimaan ns. kilpailukyky sopimus, ja sen voimassaolo lakkasi vuoden 2020 alusta alkaen. Vakuutettujen osuus sosiaaliturvamenojen rahoituksesta oli 15,2 prosenttia vuonna 2020, missä oli lisäystä edellisvuodesta 0,8 prosenttiyksikköä. (Liitetaulukko 6, Laatuseloste, vuoden 2020 tilastossa huomioitavaa).

<sup>9</sup> Koronaepidemian kustannusten korvaukset, Sosiaali- ja terveysministeriö. [viitattu 31.3.2022], Kunnille maksetut koronatuet, Valtiovarainministeriö. [viitattu 31.3.2022]

Valtion ja kuntien yhteenlaskettu rahoitusosuus oli 51,2 prosenttia. Kolme edeltävää vuotta osuus oli 49,2 prosenttia. Julkisen sektorin osalta vuonna 2015 peruspalvelujen valtionosuuskriteerien muuttuessa kuntien rahoitusosuus kasvoi 2,4 prosenttiyksikköä valtion osuuden vähetessä lähes saman verran. Muiden tulojen, so. sosiaalivakuutuksen pääomatulojen osuus oli 4,6 prosenttia (5,8 prosenttia vuonna 2019). (Liitetaulukot 6 ja 10 sekä Kuvio 5.)<sup>10</sup>

**Kuvio 5. Sosiaaliturvan menojen rahoitus vuosina 1995–2020, %**



## Sosiaaliturvan menot suhteessa bruttokansantuotteeseen

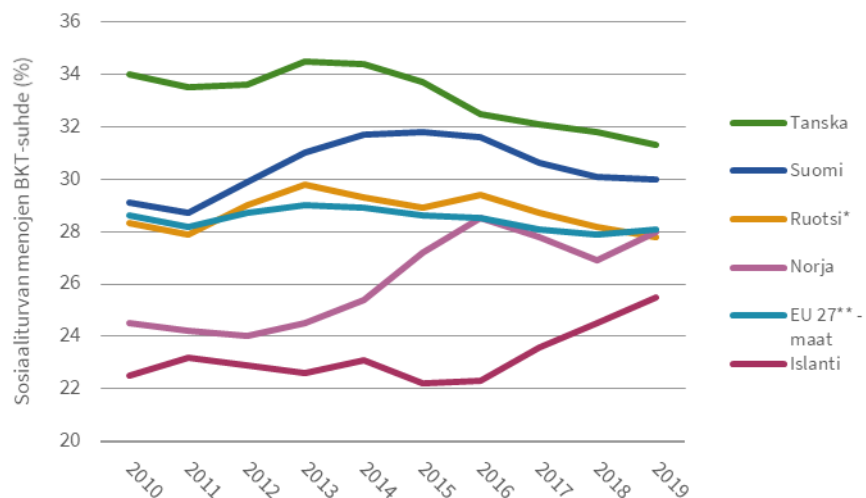
Vuonna 2020 sosiaaliturvan menojen suhde bruttokansantuotteeseen oli 31,9 prosenttia (30,1 prosenttia vuonna 2019). 2000-luvulla suhde on ollut korkeimmillaan vuonna 2015, jolloin se oli 32,1 prosenttia. Alhaisimmillaan suhde oli vuonna 2001, jolloin se oli 24,1 prosenttia. 1990-luvun lamavuosina sosiaaliturvan menot suhteessa bruttokansantuotteeseen olivat korkeimmillaan 33,4 prosenttia. (Liitetaulukko 7).

Sosiaaliturvan menojen suhteessa bruttokansantuotteeseen on suurta vaihtelua EU-maiden välillä. Sosiaaliturvan menojen suhde bruttokansantuotteeseen oli Eurostatin tilastojen mukaan vuonna 2019 korkein Ranskassa (33,6 %) ja alhaisin Irlannissa (13,6 %). EU27-maissa sosiaaliturvan BKT-suhde oli keskimäärin 28,1 prosenttia. Kansainvälisissä vertailuissa on huomioitava, että sosiaaliturvamenojen suhde bruttokansantuotteeseen riippuu sosiaaliturvan kustannusten ja bruttokansantuotteen lisäksi siitä, miten sosiaaliturva on järjestetty ja miten kattava se on kussakin maassa.<sup>11</sup> Tämän vuoksi kansainväliset vertailut on tarkoituksenmukaista tehdä olosuhteiltaan vertailukelpoisten maiden välillä.

<sup>10</sup> Jos rahoitus ei ole suoraan saatavissa eri etuuksien mukaan, se kohdennetaan laskennallisesti eri etuuksista saatavan etuuskokonaisuuden rahoituslähteiden rahoitusosuuksien suhteessa (Käsitteet ja määritelmät / rahoitus).

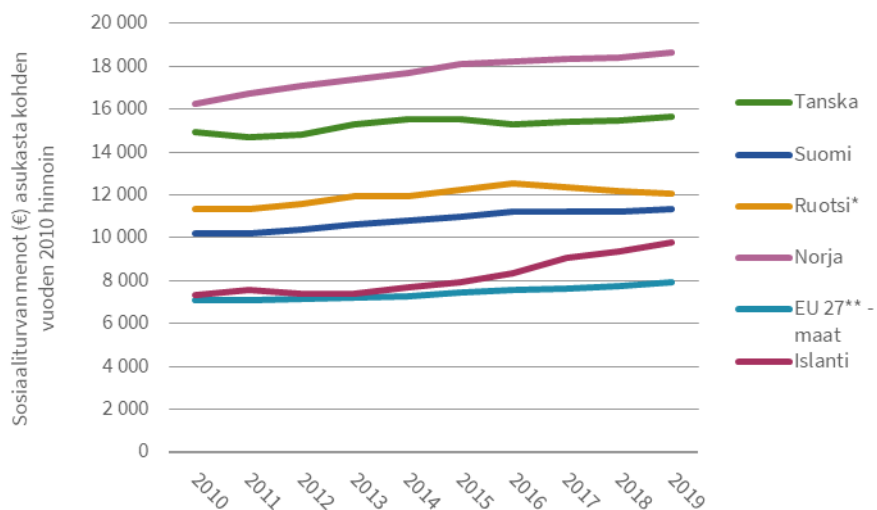
<sup>11</sup> Laaja-alaisia kansainvälisiä vertailuja varten vertailukelpoisimman kuvan toimeentuloturvan menoista saa tutustumalla toimeentuloturvan nettomenoihin, joista on poistettu eri etuuksien verotus- yms. osuudet (tämä raportti ei huomioi näitä näkökulmia), ja tarkastelemalla 'laatutietoja' eri maiden toimeentuloturvajärjestelmistä ks. [ESSPROS-sosiaaliturvan nettomenot](#), [OECD-sosiaalimenotietokanta](#).

**Kuvio 6. Sosiaaliturvan menojen BKT-suhde EU:ssa ja Pohjoismaissa vuosina 2010–2019, %**



Lähde: Eurostat, Sosiaalisen suojelun tietokantapöytäkirja [9.3.2022] (\*) Ruotsin menot annettu ennakkotietona vuodelta 2019, (\*\*) EU 27 -maiden menot annettu ennakkotietona vuosilta 2016–2020.

**Kuvio 7. Sosiaaliturvan menot asukasta kohden vuoden 2010 hinnoin EU:ssa ja Pohjoismaissa vuosina 2010–2019, €**



Lähde: Eurostat, Sosiaalisen suojelun tietokantapöytäkirja [9.3.2022] (\*) Ruotsin menot annettu ennakkotietona vuodelta 2019, (\*\*) EU 27 -maiden menot annettu ennakkotietona vuosilta 2016–2020.

Pohjoismaista sosiaaliturvamenojen suhde bruttokansantuotteeseen oli Eurostatin tarkistettujen bruttokansantuotetietojen perusteella vuonna 2019 suurin Tanskassa (31,3 prosenttia) ja Suomessa (30,0 prosenttia). Suomessa sosiaaliturvan menot asukasta kohden (11 361 €) olivat Pohjoismaiden toiseksi alhaisimmat. (Liitetaulukot 8, 9a-b, Kuviot 6–7.)



## Käsitteet ja määritelmät

### ESSPROS (The European System of integrated Social PROtection Statistics) -menojen kohderyhmät

Seuraavassa on kuvattu lyhyesti kunkin ESSPROS-kohderyhmän (tai -pääryhmän) sisältö Suomen tilastossa (sisältöihin liittyvät luvut löytyvät liitetaulukosta 10).

**Sairaus ja terveys:** Rahamääräinen tai luontoismuotoinen toimeentuloturva ja tuki, joka liittyy fyysiseen tai psyykkiseen sairauteen toimintarajoitteisuutta lukuun ottamatta. Kaikki sairaanhoito ja terveydenhuolto sisältyvät ryhmään riippumatta tarpeesta tai riskistä, jonka takia etuus annetaan.

*Toimeentuloturvana* maksettavat etuudet sisältävät sairaus-, tapaturma- ja liikennevakuutuksen päivärahat, sairauskassojen päivärahat sekä sairausajan palkan.

*Palveluina* annettavat sosiaaliturvaetuudet kattavat perusterveydenhuollon avo- ja vuodeosastohoidon, suun terveydenhuollon, erikoissairaanhoidon avo- ja vuodeosastohoidon, kotisairaaloiminnan (ennen vuotta 2015 myös perusterveydenhuollon kotisairaanhoidon), sairausvakuutuksen sairaanhoito-, työterveys- ja opiskelijaterveydenhuoltokorvaukset<sup>12</sup>, lakisäätteiset liikenne- ja tapaturmavakuutuskorvaukset, sairauskassojen makamat korvaukset sekä Sosiaali- ja terveysjärjestöjen avustuskeskuksen (STEA, entinen Raha-automaattiyhdistys) eri kansanterveysjärjestöille myöntämät tuet.

**Toimintarajoitteisuus:** Rahamääräinen tai luontoismuotoinen toimeentuloturva ja tuki (muu kuin terveydenhuolto) henkilöille, jotka eivät fyysisesti tai psyykkisesti pysty täysimääräisesti osallistumaan sosiaaliseen tai taloudelliseen toimintaan.

*Toimeentuloturvana* maksettavat etuudet kattavat työkyvyttömyys- ja tapaturmavakuutuksen eläkkeet, liikennevakuutuksen jatkuvat korvaukset, erityishoito- ja kuntoutusrahat, vammaisetuudet, eläkkeensaajien hoitotuki, ruokavaliokorvaus (poistui 2016 alusta) ja sotilastapaturmakorvaukset.

*Palveluina (ja hyödykkeinä)* annettavat sosiaaliturvaetuudet sisältävät vammaisten laitosten ympärivuorokautisen hoivan palvelut (2015 lähtien tarkemmin eriteltyinä, mikä pienseni kuntien muihin sosiaalimenoihin ja pääryhmän Muut-luokkaan ennen kuuluneiden ympärivuorokautisen vammaisten palvelujen laskennallisesti arvioituja euromääriä), vammaispalvelut, kotihoidon (2015 lähtien laskennallinen osuus kotipalveluista ja kotisairaanhoitosta), omaishoidon tuen, vammaisten työllistämistoiminnan (2015 lähtien laskennallinen arvio kuntien työllistämistä tukevasta toiminnasta), kuntoutuspalvelut sekä Muut-luokassa vammaisten asumispalvelut, joissa hoiva ei ole ympärivuorokautista, vammaisten päivä- ja työtoiminnan, vammaisten perhehoidon sekä vammaispalvelulain mukaiset palvelut ja tukitoimet. Lisäksi Muut-luokkaan sisältyy Sosiaali- ja terveysjärjestöjen avustuskeskuksen (STEA, entinen Raha-automaattiyhdistys) aistivammais- ja invalidityöhön myöntämät tuet. Vuodesta 2008 alkaen eläkkeensaajan hoitotuki ei enää ole eläkkeen osa ja se sisältyy nyt kokonaan tähän kohderyhmään.

**Vanhuus:** Rahamääräinen tai luontoismuotoinen toimeentuloturva ja tuki (muu kuin terveydenhuolto), joka liittyy vanhuuteen.

*Toimeentuloturvana* maksettavat etuudet kattavat vanhuuseläkkeet, luopumistuet, -korvaukset ja -eläkkeet, osa-aika-eläkkeet, rintamalisät, vuodesta 2017 osittain varhennetut vanhuuseläkkeet ja vuodesta 2018 alkaen työuraeläkkeet. Vuodesta 2008 alkaen

<sup>12</sup> Opiskelijaterveydenhuolto lasketaan sairauden ja terveyden kohderyhmään, koska YTHS:n palvelut määritellään perusterveydenhuoltoon kuuluviksi erityispalveluiksi. [Sairausvakuutuslain](#) 13 luvun 11-14 §:ssä säädetään niistä perusteista, joilla Kansaneläkelaiton voi suorittaa YTHS:lle kohtuullisen korvauksen sen järjestämästä perusterveydenhuollon kustannuksista (1.1.2021 alkaen [Laki korkeakouluopiskelijoiden opiskeluterveydenhuollosta](#), 3 luku). Perusterveydenhuollolla tarkoitetaan opiskelijoiden terveyden edistämisen ja sairauden ehkäisyn sekä hoidon kannalta tarpeellista toimintaa, yleis- ja erikoislääkäritasoisien avosairaanhoidon palveluja, mielenterveytyötä sekä suun terveydenhuoltoa lukuun ottamatta oikoishoidon sekä proteettisten ja hammasteknisten toimenpiteiden kustannuksia.

### På svenska

Huvudresultaten publiceras på svenska på webbplatsen [thl.fi](http://thl.fi) och i publikationsarkivet [julkari.fi](http://julkari.fi).

### In English

In English - The Main Results are published in English on the [thl.fi](http://thl.fi) website and in the [Julkari.fi](http://Julkari.fi) archive.



eläkkeensaajan hoitotuki ei enää ole eläkkeen osa ja se on siirretty toimintarajoitteisuuskohtaan. Eläkkeensaajan asumistuki on vastaavasti siirretty kohtaan asuminen.

*Palveluina* annettavat sosiaaliturvaetuudet puolestaan kattavat ikääntyneiden laitospalvelut ja ympärivuorokautisen hoivan palvelut (2015 lähtien tarkemmin eriteltyinä, mikä vähensi kuntien muihin sosiaalimenoihin ja pääryhmän Muut-luokkaan ennen kuuluneiden ympärivuorokautisen vanhusten palvelujen laskennallisesti arvioituja euromääriä), pois lukien ikääntyneiden terveyskeskusten vuodeosastohoidon, joka sisältyy sairaus ja terveys -kohderyhmän luokkaan 1.2.1.2., kotihoidon (2015 lähtien laskennallinen osuus kotipalveluista ja kotisairaanhoidosta) ja omaishoidon tuen. Muut-luokkaan kuuluvat ikääntyneiden asumispalvelut, joissa hoiva ei ole ympärivuorokautista, ikääntyneiden päivätoiminta, perhehoito sekä ikääntyneiden palveluiden suunnittelu ja ohjaus. Lisäksi Muut-luokkaan sisältyy Sosiaali- ja terveysjärjestöjen avustuskeskuksen (STEA, entinen Raha-automaattiyhdistys) eri ikääntyneiden järjestöille myöntämät tuet.

**Leski ja muut omaiset:** Rahamääräinen tai luontoismuotoinen toimeentuloturva ja tuki, joka liittyy perheenjäsenen kuolemaan.

*Toimeentuloturvana* maksettavat etuudet sisältävät perhe-eläkkeet ja ryhmähenkivakuutukset.

*Palveluina* annettavat sosiaaliturvaetuudet sisältävät lähinnä hautausavustukset.

**Perhe ja lapset:** Rahamääräinen tai luontoismuotoinen tuki (muu kuin terveydenhuolto), joka liittyy raskauden, synnytyksen ja adoption, lasten kasvatukseen ja muista perheenjäsenistä huolehtimisen kustannuksiin.

*Toimeentuloturvana* maksettavat etuudet sisältävät äitiysavustuksen, vanhempainpäivärahat, vanhempainpäivärahakauden palkat, lasten kotihoidontuet, lapsilisät ja elatustuen.

*Palveluina* annettavat sosiaaliturvaetuudet kattavat lasten päivähoidon (varhaiskasvatuksen), yksityisen hoidon tuen, lastensuojelun palvelut (vuoden 2015 jälkeen eriteltyinä laitospalvelut ja perhehoitoon sekä lastensuojelun avohuoltopalveluihin, joka tätä ennen kuului pääryhmän Muut -luokkaan), kodinhoitoavun, kasvatusta- ja perheneuvonnan, ensi- ja turvakotien menot sekä Muut-luokassa kuntien ja kuntayhtymien järjestämät muut lasten ja perheiden avopalvelut. Lisäksi Muut -luokkaan sisältyvät Sosiaali- ja terveysjärjestöjen avustuskeskuksen (STEA, entinen Raha-automaattiyhdistys) tuet lastensuojelua ja nuorisotyötä järjestäville organisaatioille ja yhdistyksille.

**Työttömyys:** Rahamääräinen tai luontoismuotoinen toimeentuloturva ja tuki, joka liittyy työttömyyteen.

*Toimeentuloturvana* maksettavat etuudet sisältävät perus- ja ansiopäivärahan, työmarkkinatuen, vuorottelukorvaukset ja maahanmuuttajien kotoutumistuen. Vuonna 2015 kotoutumistukena maksettavasta erillisestä työmarkkinatuesta luovuttiin.

*Palveluina* annettavat sosiaaliturvaetuudet sisältävät korvaukset, joihin sisältyvät työvoimapolitiikan palvelut, työmatkakulujen korvauksia ja työvoimapolitiittinen aikuiskoulutus. Työttömyysmenoihin ei lasketa sellaisia työnantajien kuluja, joista koituu etua sekä työnantajalle, että työntekijälle, koska ne ovat välttämättömiä työnantajan tuotantoprosessille. Esimerkiksi palkkatukea ei sisällytetä sosiaaliturvan menoihin.

**Asuminen:** Asumisen -kohderyhmään kuuluvat viranomaisten toimenpiteet, joiden tarkoituksena on auttaa kotitalouksia selviytymään asumiseen liittyvistä menoista. Keskeiset perusteet asumistuen määrittelyssä ovat keskimäärin hyväksyttävät ja kohtuulliset asumismenot, kotitalouden koko, asunnon sijaintikunta sekä kotitalouden bruttokuukausitulo.

Asumiseen kohdistuvat sosiaaliturvan menot koostuvat kokonaan *palveluina* annetuista etuuksista. Nämä etuudet kattavat vuokra-asunnossa ja omistusasunnossa asuville maksettavat asumistuet. Vuodesta 2008 alkaen myös eläkkeensaajan asumistuki sisältyy tähän kohtaan. Aiemmin eläkkeensaajan asumistuki jakaantui Toimintarajoitteisuus- ja Vanhuus -kohderyhmiin.

Opiskelijoista yleisen asumistuen piiriin kuuluvat ne, jotka asuvat omassa tai puolison omistamassa omistusasunnossa, oman tai puolison lapsen kanssa, vanhempiensa luona osana vanhempansa asumistukiruokakuntaa ja ne, jotka ovat saaneet kielteisen opintotukipäätöksen. Yleistä asumistukea ei ennen ole myönnetty opiskelijalle, jolla on oikeus opintotuen asumislisään tai maksuttomaan asuntolaan oppilaitoksessa.<sup>13</sup> Viimeksi mainitut menot eivät sisälly ESSPROS-tilastointiin. Laskenta muuttui syksyllä 2017, jolloin Suomessa opiskelevien vuokra-asuminen siirtyi yleisen asumistuen piiriin.

**Muu sosiaaliturva:** Rahamääräiset tai luontoismuotoiset etuudet (muut kuin terveydenhuolto), jotka on nimenomaan tarkoitettu estämään sosiaalista syrjäytymistä, ja jotka eivät kuulu muiden kohderyhmien etuuksiin.

*Toimeentuloturvana* maksettavat etuudet kattavat toimeentulotuen, sotilasavustuksen, sekä Muut-luokassa takuueläkkeen.

*Palveluina* annettavat sosiaaliturvaetuudet kattavat kotouttamisen (ml. maahanmuuttoon ja turvapaikanhakuun liittyvät vastaanottoimen kustannukset) ja päihdehuollon kustannukset. Muut-luokkaan sisältyy valtion erityistukia (nuorten työpajatoiminta ja et-sivä nuorisotyö, valtion korvaus kuntouttavaan työtoimintaan sekä sodista kärsineiden turva) sekä Kuntataloustilaston Muu sosiaali- ja terveystoiminta -tehtäväluokan menot, pois lukien toimeentulotuen menot. Lisäksi Muut -luokkaan sisältyvät Sosiaali- ja terveysjärjestöjen avustuskeskuksen (STEA, entinen Raha-automaattiyhdistys) tuet päihde- ja riippuvuustyöhön ja työelämäosallisuuden edistämiseen.

**Hallinto:** Vakuutuslaitosten hallintomenot koostuvat Kansaneläkelaitoksen, eri eläkelaitosten, tapaturmavakuutuksen ja työttömyyskassojen toimintakuluista. Tilastovuoteen 2014 asti hallintomenoissa oli eritelty kuntien ja kuntayhtymien sosiaali- ja terveystoimen hallinnon nettokustannukset. Tilastokeskuksen kuntataloustilastointiin muutoksesta johtuen hallinnon kulut on kohdennettu tilastovuodesta 2015 alkaen suoraan sosiaali- ja terveystoimen tehtäväluokille, joten erillisiä hallintomenoja ei näiden tehtäväluokkien osalta enää ole mahdollista erotella.

**Rahoitus:** Kansallisessa tilastossa rahoituslähteinä ovat valtion ja kuntien verovaroista rahoittamat osuudet, työnantajien ja vakuutettujen sosiaalivakuutusmaksut sekä sosiaaliturvarahastojen korko- ja osinkotulot.

ESSPROS-tilastoinnissa sosiaaliturvan menot lasketaan nettokustannuksina, jolloin asiakasmaksut eivät sisälly menoihin eivätkä ne ole mukana myöskään rahoitusosuuksia tarkasteltaessa. Tässä raportissa asiakasmaksut on kuitenkin lisätty ESSPROS-laskennan ohien erillisenä sarakkeena liitetaulukon 10.

Valtion ja kuntien työnantajan ominaisuudessa suorittamat maksut on kirjattu työnantajien rahoitusosuuteen. Kuntien saama valtionosuus sosiaali- ja terveyspalvelujen tuottamiseen on sosiaalimenolaskelmassa jaettu yksittäisten palvelujen rahoitukseen tuotettujen palvelujen nettomenojen suhteessa. Rahoitusosuudet ovat tältä osin laskennallisia.

Yhdistysten ja järjestöjen harjoittaman sosiaalisen toiminnan kustannukset ovat laskelmassa mukana vain valtion ja kuntien maksamien avustusten ja ostopalvelujen osalta. Veikkauksen (entisen Raha-automaattiyhdistyksen) toiminnan tuotosta Sosiaali- ja terveysjärjestöjen avustuskeskuksen (STEA) kautta jaetut avustukset on kirjattu valtion menoina.

Vakuutettujen ja työnantajien rahoitusosuudet sisältävät lakisääteisten sosiaaliturvamaksujen lisäksi jonkin verran maksuja sopimuksenvaraisesta lisäeläketurvasta.

Muut tulot -erä sisältää työeläkelaitosten ja muiden sosiaaliturvarahastojen omaisuustulot, jotka on käsitelty sosiaaliturvan menot ja rahoitus -tilastossa yhtenä jakamattomana eränä. Tiedot saadaan Tilastokeskuksen Kansantalouden tilinpidon julkisyhteisöjen menot tehtävittäin -tietokannasta<sup>14</sup>.

<sup>13</sup> Kelan tilastollinen vuosikirja 2020, Suomen virallinen tilasto. Kela. (pdf 7,8 Mt)

<sup>14</sup> Tilastokeskus: StatFin -tilastotietokanta -> Kansantalous -> Kansantalouden tilinpito -> 11yx - tulot ja menot sektoreittain, vuosittain, 1975-2021: [viitattu 31.3.2022]

Jos rahoitusosuudet eivät ole suoraan saatavissa jonkin kohderyhmän eri etuuksien mukaan, kokonaisrahoitus jaetaan laskennallisesti eri etuuksille samassa suhteessa rahoitettavien etuuksien kustannusten kanssa. Tätä ennen etuuskokonaisuudesta on poistettu hallinnon menot, jotka ESSPROS-laskennassa tilastoidaan erikseen.

### Muita käytettyjä käsitteitä

**Bruttokansantuote:** Bruttokansantuote on kotimaisten tuotantoyksiköiden tuotantotoiminnan lopputulos. Se voidaan määritellä kolmella tavalla: institutionaalisten sektoreiden tai eri toimialojen bruttoarvonlisäysten summana lisätynä tuoteveroilla ja vähennettynä tuotetukipalkkiolla; kotimaisten institutionaalisten yksiköiden tavaroiden ja palveluiden loppukäytön summana (kulutus, pääoman bruttomuodostus, vienti miinus tuonti); tulojen summana (palkansaajakorvaukset, tuotanto- ja tuontiverot miinus tukipalkkiot, bruttotoimintaylijäämä ja sekatalo, brutto).<sup>15</sup> Tässä raportissa käytetään laskennallisen määritelmän ensimmäistä versiota, mutta käytännössä kaikki muutkin määritelmäversiot antavat saman tuloksen. Bruttokansantuotteen kehitystä pidetään kansainvälisesti keskeisenä talouden kasvua kuvaavana indikaattorina.

**Käypähinta:** laskentavuoden hinta. Käyvin hinnoin raportoidut menot sisältävät rahanarvon muutosten vaikutuksen.

**Menot vuoden 2020 hinnoin = kiinteähintaiset menot / reaali hinnat:** Menot on muunnettu kiinteähintaisiksi elinkustannusindeksiä (vuoden pistekeskisarvo) käyttäen. Tämä tarkoittaa tietyn perusvuoden hinnoin (tässä raportissa 2020) laskettua hintaa, josta on poistettu hintatason muutosten vaikutukset. Useimmiten reaali hinnalla tarkoitetaan kuluttajahintaindeksillä<sup>16</sup> deflatoitua nimellishintaa. Myös Eurostat käyttää ESSPROS -tietoja julkistaessaan kuluttajahintaindeksiä (perusvuosi 2010).

**Ostovoimapariteetti:** Ostovoimapariteetti on valuuttakurssi, jolla laskettuna kahden maan hyödykkeiden hinta on täysin sama yhteiseksi valuutaksi muutettuna. Jos tietyn hyödykkeiden hinta olisi esimerkiksi 25 punttaa tai 50 dollaria, olisi ostovoimapariteetti silloin 1 £ = 2 \$. Ostovoimapariteetti ei yleensä ole sama kuin todellinen valuuttakurssi. Ostovoimapariteetin avulla mitataan kansantalouden rahan arvoa sen perusteella, miten paljon sen valuutalla voi ostaa tavaroita ja palveluja. Tällä tavoin saadaan tarkempi käsitys kansantalouden tuotoksesta asukasta kohti kuin vain muuttamalla bruttokansantuotteen tai bruttokansatulon arvo esimerkiksi euroiksi tai Yhdysvaltojen dollareiksi.<sup>17</sup>

---

## Taulukoissa käytetyt symbolit

– ei yhtään havaintoa

\*ennakkotieto

---

[www.thl.fi/tilastot/sosiaalimenot](http://www.thl.fi/tilastot/sosiaalimenot)

---



**Terveyden ja hyvinvoinnin laitos**  
thl.fi | @THLorg

ISSN 1798-0887

<sup>15</sup> Tilastokeskus: Kansantalouden tilinpito -> Käsitteet ja määritelmät

<sup>16</sup> Tilastokeskus: Kuluttajahintaindeksi -> Elinkustannusindeksi 1951:10=100 [viitattu 31.3.2022]

<sup>17</sup> Tilastokeskus: Hinnat ja kustannukset -> Kansainvälinen hintavertailu

# Laatuseroste (SVT)

## Sosiaaliturvan menot ja rahoitus

### Tilastotietojen relevanssi

Terveyden ja hyvinvoinnin laitos (THL) kokoaa vuosittain sosiaaliturvan meno- ja rahoitustiedot valtion ja kuntien, yhdistysten, järjestöjen ja muiden toimijoiden sosiaalisen toiminnan kustannuksista ja rahoituksesta. Tiedot raportoidaan koko maan tasolla.

Tilasto on tuotettu tukemaan erityisesti kansallista sosiaali- ja terveystieteistä päätöksentekoa ja ohjausta. Tilasto on suunnattu sosiaali- ja terveysalan päätöksentekijöille ja suunnittelijoille, alan tutkijoille ja opiskelijoille sekä kaikille, jotka tarvitsevat perustietoa sosiaaliturvan menojen ja rahoituksen kehityksestä kansallisesti ja kansainvälisesti.

Tietojenkeruu perustuu [Terveyden ja hyvinvoinnin laitoksesta annettuun lakiin \(668/2008\)](#), jonka mukaan THL:n lakisääteinen tehtävä on mm. tutkia ja seurata väestön hyvinvointia ja terveyttä sekä tutkia, seurata, arvioida ja kehittää sekä ohjata sosiaali- ja terveydenhuollon toimintaa (2 §).

Sosiaaliturvan menoista ja rahoituksesta EU:n tilastovirasto Eurostatille tuotettava tiedonkeruu perustuu 25.4.2007 annettuun Euroopan parlamentin ja neuvoston asetukseen (EC) N:o 458/2007, 12.11.2007 annettuun komission asetukseen (EC) N:o 1322/2007 sekä 8.1.2008 annettuun komission asetukseen (EC) N:o 10/2008.

### Tilaston menetelmäkuvaus

Terveyden ja hyvinvoinnin laitoksessa (THL) laadittava sosiaaliturvan menot ja rahoitus -tilasto perustuu vuonna 1996 hyväksytyyn ja vuonna 2012 kokonaan päivitettyyn EU:n sosiaaliturvan tilastointijärjestelmään (ESSPROS, The European System of Integrated Social Protection Statistics)<sup>18</sup>. Manuaalia on päivitetty tämän jälkeen vuosina 2016 ja 2017, ja myös näiden manuaalien määritykset on huomioitu tässä raportissa. Viimeisimmät muutokset koskevat rahoituspuolta ja verohyötyjen kohdentamista ESSPROS- menoihin kansantalouden 2010 tilinpidon luokituksia seuraten. Suomessa nämä hyödyt on pääasiassa huomioitu suppeasti maksettujen verohyvitysten muodossa (vammaistuki).

EU:n sosiaaliturvan tilastointijärjestelmän (ESSPROS) mukaan sosiaaliturvaan kuuluvat kaikki julkisten tai yksityisten tahojen toimenpiteet, joiden tarkoituksena on yksilön ja perheen kohtuullinen elämisen taso ja toimeentulo tiettyjen riskien ja tarpeiden varalta.

Sosiaaliturvaetuudet voivat olla luonteeltaan joko toimeentuloa turvaavia rahallisia etuuksia tai suoraan annettavia palveluja ja tarvikkeita tai epäsuoria turvan piiriin kuuluvien maksettujen kulujen korvaamisia. Sosiaalietuudet luokitellaan karkeasti rahamääräisiin (toimeentuloturvana maksettuihin) etuihin ja luontoismuotoisiin (palveluina, tavaroina ja kulujen korvauksina annettaviin) etuihin. Kansallisessa raportoinnissa jako esitetään muodossa toimeentuloturvana maksettavat ja palveluina annettavat sosiaaliturvaetuudet.

Turva kattaa sairaudesta ja terveydestä, toimintarajoitteisuudesta ja työkyvyttömyydestä, vanhuudesta, perheenhuoltajan kuolemasta, perheestä ja lapsista, työttömyydestä, asumisesta sekä sosiaalisesta syrjäytymisestä johtuvia riskejä ja tarpeita.

Tilastointijärjestelmän mukaan opiskelun tukemista ei lasketa mukaan sosiaaliturvan menoihin. Verohuojennukset ja kotitalouksille myönnetty korolliset lainat eivät kuulu ydinjärjestelmän piiriin. Samoin työnantajien työntekijöille antamia etuuksia, joita voidaan pitää korvauksena työstä, ei lueta sosiaalietuuksiksi. Sosiaaliturvaetuuksien saannin ehtona voi silti olla edunsaajan osallistuminen johonkin toimintaan (esim. ammatilliseen koulutukseen), jos toiminta ei ole luonteeltaan palkkatyötä tai palvelujen myyntiä. Sosiaaliturvaan ei lasketa myöskään kotitalouksien omasta aloitteestaan ja pelkästään oman etunsa

<sup>18</sup> ESSPROS Manual and user guidelines. The European System of Integrated Social Statistics (ESSPROS). 2012 Edition. Eurostat, Methodologies and Working papers, ISBN: 978-92-79-24751-4. (Pdf 1 722 kt) [8.3.2022]. Uudemmat versiot.

nimissä ottamia vakuutuksia. Sosiaaliturvan menot on laskettu nettokustannuksina, ts. asiakasmaksuja esim. lääkkeitä ja palveluista ei ole sisällytetty sosiaaliturvan menoihin. Myöskään investoinnit eivät ole mukana laskelmassa.

ESSPROS-tilastoinnissa sosiaaliturvan määritelmä edellyttää, että toimenpiteeseen ei liity samanaikaista vastavuoroisuutta. Tämä sulkee sosiaaliturvan piiristä kaikki sellaiset toimenpiteet, joissa vastaanottaja on velvollinen samanaikaisesti antamaan jotakin samanarvoista vastineeksi. Näin sosiaaliturvan ulkopuolelle jäävät esimerkiksi yrityksille maksetut palkkatuet sekä se osa terveydenhuollon ja muiden palveluiden tai lääkkeiden kustannuksista, joka edunsaajan on maksettava itse. ESSPROS-tilastoinnissa sosiaaliturvan menot lasketaan siis nettokustannuksina. Niihin eivät myöskään sisälly yksityiset eläkevakuutukset. Tässä raportissa palvelujen asiakasmaksut on kuitenkin lisätty erillisenä sarakeena liitetaulukkaan 10.

### Sosiaaliturvan menot ja rahoitus -tilaston keskeisimmät tietolähteet

- KELA ([Tilastotietokanta Kelasto](#)): Tilasto lapsilisistä, Tilasto elatustuesta, Tilasto vanhempainpäivärahasta, Tilasto äitiysavustuksesta, Tilasto Suomen työttömyysturvasta, Tilasto sotilasavustuksesta, Tilasto eläkkeensaajan asumistuesta, Tilasto yleisestä asumistuesta, Tilasto sairaanhoitokorvauksista, Tilasto sairauspäivärahasta, Tilasto työterveyshuollosta ja Tilasto Kelan vammaisetuksista ja -palveluista).
- Eläketurvakeskus (tutkimus, tilastot ja ennusteet: [ETK-tilastotietokanta](#), [Kokonaiseläkemenot](#), [Eläkevirrat ja rahavirrat](#) ja [Työeläkekuntoutus](#))
- Tilastokeskus ([Kuntataloustilasto](#) [tilastovuodesta 2015 alkaen] Kuntien ja kuntayhtymien talous- ja toimintatilasto [tilastovuoteen 2014 asti]), [Kansantalouden tilinpito](#)
- Finanssivalvonta ([henki- ja tapaturmavakuutukset](#))
- [Valtiokonttorin Budjettitalouden talousarvio- ja liikekirjanpito](#) (valtion talousarviomenot tarkennettuna / nettokertymä)

Lisäksi sosiaaliturvan meno- ja rahoitustietoja kootaan useiden muiden organisaatioiden tilinpäätöksistä ja muista vastaavista lähteistä. Osa tiedoista on jo valmiiksi tilastomuodossa, osa taas saadaan suoraan palvelun tuottavalta taholta. Eri organisaatioiden ylläpitämät tietokannat päivittyvät jatkuvasti, joten tiedot saattavat tarkentua Sosiaaliturvan menot ja rahoitus -tilastoa varten tehdyn poimintahetken jälkeen.

### Tietojen oikeellisuus ja tarkkuus

Sosiaaliturvan menot ja rahoitus -tilaston tietoja tarkistetaan vertaamalla lukuja edellisiin vuosiin. Aikaisempien tilastovuosien tietoja päivitetään takautuvasti tarvittaessa. Eri organisaatioiden tietojen raportoinnissa tapahtuvissa muutostilanteissa otetaan tarvittaessa yhteyttä tiedontuottajiin tietojen vertailukelpoisuuden varmistamiseksi.

### Julkaistujen tietojen ajantasaisuus ja oikea-aikaisuus

Sosiaaliturvan menot ja rahoitus -tilasto on THL:n kerran vuodessa tuottama tilasto. Kunkin vuoden tilasto ilmestyy tilastovuotta seuraavan vuoden jälkeisenä vuonna keväällä. Tilaston ilmestymisaikatauluun vaikuttavat erityisesti Tilastokeskuksen Kuntataloustilaston julkistamisaikataulu ja kansantalouden tilinpidon vuositilaston julkistamisaikataulu.

### Tietojen saatavuus ja läpinäkyvyys

Keskeiset tiedot kootaan tilastoraporttiin, joka julkaistaan [THL:n verkkosivulla](#). Tarvittaessa voi pyytää tarkempia tietoja tilastoon käytetyistä pohjatiedoista, käsitteistä ja määrittelyistä THL:stä raportin kirjoittajilta. Kaikki tiedot ovat julkisia, ja suurin osa tietopalvelusta on maksutonta. Tilaston tiedot on tarkoitettu kaikille, jotka tarvitsevat tietoa Suomen sosiaaliturvan menoista, niiden rahoituksesta ja kehityksestä.

### Tilastojen vertailukelpoisuus

THL (aikaisemmin Stakes) on kerännyt tietoja tilastovuodesta 1999 alkaen. Sitä ennen sosiaaliturvan menot ja rahoitus -tilaston on julkaissut sosiaali- ja terveysministeriö. Tiedot on julkaistu nyky muodossa vuodesta 1980. Käsitteet ja määritelmät noudattavat

kansainvälistä ESSPROS-jaottelua. Tilastovuodesta 2015 alkaen tilaston nimi on ollut Sosiaaliturvan menot ja rahoitus -tietosisällön pysyessä kuitenkin ennallaan.

Bruttokansantuoteluvut päivitetään tilastossa tuoreimpiin Tilastokeskuksesta saatavissa oleviin. Mahdolliset muutokset aikasarjoissa voivat muuttaa sosiaaliturvan menojen suhdetta bruttokansantuotteeseen myös vanhemmilta vuosilta. [Kansantalouden tilinpidon laskenta uudistettiin](#) Suomessa heinäkuussa 2014 EU:n EKT 2010-laskentaa vastaavaksi. Bruttokansantuotesuhdelukujen aikasarja on päivitetty Sosiaaliturvan menot ja rahoitus -tilastoraporttiin EKT 2010-laskentaa vastaavilla bruttokansantuoteluvuilla.

Tilastokeskus päivittää bruttokansantuotelukuja julkaisukalenterinsa aikataulujen mukaisesti. THL:n Sosiaaliturvan menot ja rahoitus -tilastoraportissa on käytetty [bruttokansantuotelukuja](#), jotka Tilastokeskus julkaisi 28.2.2022 (vuosi 2020 ennakkotietona). (Liitetaulukko 7.)

[Eurostatin sosiaaliturvaa koskeva tietokanta](#) päivittyy jatkuvasti. Tässä raportissa maiden väliseen vertailuun käytetyt EU-tiedot vuodelta 2019 on poimittu 9.3.2022.

Tilastokeskuksen tuottaman Kuntien ja kuntayhtymien talous- ja toimintatilaston laadinta ja raportointi päättyi tilastovuoteen 2014. Tilastovuodesta 2015 alkaen vastaavia tietoja on julkaistu Tilastokeskuksen [Kuntatalous-tilastossa](#). Tilastoinnin muutos heijastuu myös Sosiaaliturvan menot ja rahoitus -tilaston kuntien ja kuntayhtymien sosiaali- ja terveystalvelujen sekä hallintoa koskevien tietojen vertailukelpoisuuteen aikaisempien vuosien kanssa (ks. luku käsitteet ja määritelmät; hallinto, perhe ja lapset, sairaus ja terveys, toimintarajoitteisuus, vanhuus).

Lisäksi on syytä huomata, että vuodesta 2017 rahoituksen osalta laskenta on yhdenmukaistettu siten, että rahoitus, joka saadaan rahoittajien mukaan eriteltynä toimintakokonaisuuden osalta, mutta jota ei pystytä suoraan kohdentamaan kokonaisuuden alaisiin erillisiin (toiminta)kustannuksiin (esim. hallinto), on laskennallisesti arvioitu kohdentamalla rahoituserät toimintaan liittyvien etuuksien kustannusten suhteessa eri toimintoille ja eri rahoittajille.

Vuodesta 2017 alkaen on tehty myös laskentamallien täsmennyksiä koskien mm. vammaisten työllistämistä tukevaa toimintaa, jota ei enää vuoden 2015 jälkeen ole saatu eriteltynä omana kustannuseränä, sekä sosiaaliturvan muita palveluja, joka on pyritty kohdentamaan mahdollisimman tarkkaan eri sosiaaliturvan pääryhmän menoihin. Samalla on korjattu tietoja palkattomien aikojen eläkerahoituksen osalta, jotka on kokonaan osoitettu valtion maksettaviksi. Myös työnantajan perhevapaa-korvauksia on kohdennettu palveluluokitukselta toimeentuloturvan osalle. (ks. Toimeentuloturvan menot ja rahoitus 2017, liitetaulukko 10a, korjaus 14.8.2019.)

Lisäksi laskennallisesti arvioituihin kustannuksiin liittyvät laskennan oletusarvioihin muutaman vuoden välein päivitettävät muutokset, jotka ovat voimassa aina seuraavaan päivityspisteeseen asti. Esimerkiksi vuonna 2018 päivitettiin Sairaus ja terveys -pääryhmässä neljän vuoden välein saatavat tiedot työvoimakustannusten rakenteesta kustannuserittäin, mikä vähensi sairausajan palkkakustannuksia 18 prosenttia edelliseen vuoteen verrattuna. Vastaavasti työttömyyskuluja vähensi tekninen muutos, jolla kulukorvaukset siirrettiin palveluista osaksi työttömyysturvan perustukia.

Vuodesta 2020 alkaen Sairaus ja terveys -pääryhmän palvelumenojen laskentaa on täsmennetty perusterveydenhuollon osalta. Perusterveydenhuollon menoihin on lisätty kansallisen rokotusohjelman rokotteiden hankinta kustannukset. Kansallisessa rokotusohjelmassa olevat rokotteet hankitaan valtion kustannuksella kuntien käyttöön. Kunnat vastaavat rokottamisen käytännön järjestämisestä. ([Rokotukset, Sosiaali- ja terveysministeriö](#).)

Vuodesta 2020 alkaen Perhe ja lapset -pääryhmän toimeentuloturvan menojen laskentaa on täsmennetty elatustuen osalta. Elatustuesta säädetään [elatustukilaissa \(580/2008\)](#), jonka toteuttaminen kuuluu Kelalle. Lapsen elatus turvataan elatustuella silloin, kun lapsi ei saa elatusapua elatusvelvolliselta vanhemmaltaan. Lapsen kanssa asuva vanhempi voi hakea elatusapua Kelasta, jos elatusvelvollinen laiminlyö sosiaalihuollon tai tuomioistuimen vahvistaman elatusapumaksun. Kela perii tässä tapauksessa maksetun elatusavun

elatusvelvolliselta myöhemmin. Kelan maksamaa elatusapua voi saada myös, kun elatusapu on vahvistettu joko täysimääräistä elatustukea pienemmäksi tai sitä ei ole vahvistettu lainkaan maksettavaksi johtuen elatusvelvollisen maksukyvyistä, adoptiovanhempi adoptoi lapsen ilman kumppania, avioliiton ulkopuolella syntyneen lapsen isyyttä ei ole vahvistettu tai elatusapua ei ole voitu vahvistaa samanaikaisesti isyyden/äitiyden vahvistamisen kanssa.

[Kelän vuosikirjassa \(s 281\)](#) raportoidaan [korvattava ja ei-korvattava elatustuki](#). Korvattava elatustuki on silloin, kun se on myönnetty elatusavun maksun laiminlyönnin perusteella. Tässä tapauksessa Kela perii korvattavan elatustuen elatusvelvolliselta. Ei-korvattava elatustuki on esimerkiksi silloin, kun elatusvelvollista ei ole tai elatustuki on myönnetty elatusvelvollisen puutteellisen maksukyvyyn vuoksi. Vuodesta 2020 alkaen raportoidaan elatustukena ei-korvattavan elatustuen summa (aiemmin korvattavan elatustuen summa).

### Selkeys ja eheys/yhtenäisyys

Tilastossa on kattavasti tiedot Suomen sosiaaliturvan menojen ja rahoituksen jakautumisesta. Sosiaaliturvan menot ja rahoitus -tilaston sisältöä ESSPROS-pääryhmittäin on kuvattu tarkemmin tilastoraportin luvussa Käsitteet ja määritelmät. Samassa kohdassa esitetään myös keskeiset menojen ja rahoituksen aikasarjoissa tapahtuneet muutokset.

### Vuoden 2020 tilastossa huomioitavaa<sup>19</sup>

- [Työeläkeindeksi, palkkakerroin, kansaneläkeindeksi ja elinaikakerroin vahvistetaan vuosittain, jotta turvataan pitkäaikaisesti maksettavien sosiaaliturvaetuuksien ostovoima.](#)
- **Koronaviruspandemian vuoksi säädetyt väliaikaiset lait vaikuttivat sosiaaliturvaan**
  - Työttömyysturvaan tehdyt väliaikaiset muutokset paransivat työttömyysturvan ehtoja ja tasoa:
    - 16.3.-31.12.2020 ajalla työttömyysetuuden saaminen ei edellyttänyt viiden päivän omavastuuaikaa. Valtio rahoitti näinä päivinä maksettavat korvaukset.
    - 16.3.-31.12.2020 työttömyyspäivärahan edellyttämä työssäoloehto lyheni 13 viikkoon (normaalisti 26 viikkoa).
    - Perheenjäsenen yrityksessä työskentelevän (ei omistusta yrityksessä) ansiopäivärahan edellyttämä työssäoloehto lyhennettiin 26 kalenteriviikkoon 52 kalenteriviikosta. Voimassa 16.3.-31.12.2020.
    - Lomautusten perusteella (voimassa 30.6.2020 asti) maksettuja, ja mistä tahansa syystä (voimassa 1.7.-31.12.2020 välisenä aikana) maksettuja työttömyyskorvauksia, ei otettu huomioon laskettaessa enimmäismaksuaikaa, jota sovelletaan työttömyyskorvaukseen.
    - Lainsäädäntöön tehtiin väliaikaisia muutoksia työttömyyskorvaushakemusten käsittelyn nopeuttamiseksi. Voimassa 11.5.2020-30.9.2021.
    - Työttömyysturvan suojaosa korotettiin 300 eurosta 500 euroon. Suojaosalla tarkoitetaan rahamäärää, jonka ansaitseminen ei vaikuta ansiopäivärahaan. Voimassa 1.6.2020-30.11.2021.

<sup>19</sup> Vuoden 2020 tilastossa huomioitavaa -osio on koostettu seuraavista lähteistä: [Vuodenvaihteen 2020 muutokset STM:n hallinnonalalla](#), [Kelän etuuksiin liittyviä euromääriä ja tuloarvoja 1.1.2020 alkaen \(pdf 154kt\)](#), [Kelän tilastollinen vuosikirja 2020, liitteet \(pdf 7,8Mt\)](#), [Muutoksia Kelan etuuksiin vuonna 2020](#), [Eläketurvakeskus, eläketurvan muutokset 2020](#), [SOSTE Koronakriisin vaikutukset sosiaaliturvaan \(1 443kt\)](#), [Kuntien koronatuet VM](#), [Koronavirusepidemian kustannusten korvaukset STM](#)



- Liikkuvuusavustuksen edestakaista työmatkaedellytystä lyhennettiin kolmesta tunnista kahteen tuntiin. Voimassa 1.6.2020-30.11.2021.
- Yrittäjillä oli oikeus Kelan maksamaan työmarkkinatukeen, jos päätoiminen työskentely yrityksessä on päättynyt tai tulot ovat vähentyneet koronaepidemian vuoksi. Voimassa 16.3.2020- 28.2.2022.
- Väliaikaista epidemiatukea maksettiin lasten vanhemmille, huoltajalle tai samassa taloudessa asuvalle puolisolle, joka hoiti lasta kotona koronaepidemian takia palkattomalla vapaalla työstään. Voimassa 16.3.2020-13.5.2020.
- Väliaikaista epidemiatukea maksettiin ulkomailta saapuneille henkilöille, jotka oli ohjattu karanteeninomaisiin oloihin ja, jotka tämän vuoksi olivat palkattomalla vapaalla työstään. Voimassa 16.3.2020-16.6.2020.
- Epidemiakorvausta (75 euroa kuukaudessa) maksettiin niille toimeentulotuen asiakkaille, jotka olivat saaneet perustoimeentulotukea 1.3.-31.7.2020 ajalla. Korvaus maksettiin syyskuusta joulukuuhun vuonna 2020.
- Koronavirustartunnan takia karanteeniin määrätyille maksettiin tartuntatauti-päivärahaa. Lisäksi Kela korvasi koronavirustautiin sairastuneiden työkyvyttömyyttä maksamalla sairauspäivärahaa.

### Sosiaaliturvan rahoitus

- Valtio tuki kuntia koronaviruspandemiasta aiheutuneiden kustannusten ja tulojen menetysten vuoksi.<sup>20</sup> Kunnille maksettavaa peruspalvelujen valtionosuutta lisättiin ja sairaanhoitopiireille maksettiin valtionavustusta.
- Vuonna 2020 kuntien valtionosuusprosentti oli 25,49 prosenttia, kun se vuotta aiemmin oli 25,37 prosenttia. Valtionosuusprosentti määrittelee valtion ja kuntien välistä kustannusten jakoa peruspalveluiden rahoituksessa koko maan tasolla eikä yksittäisten kuntien saamaa valtionosuutta.
- Vuonna 2020 asiakasmaksujen enimmäismäärä säilyi ennallaan (683 euroa vuodessa). Kunnallisten sosiaali- ja terveyspalvelujen asiakasmaksujen enimmäismäärät ([maksukatto](#)) ja tulorajat tarkistetaan joka toinen vuosi.
- [Sairausvakuutusmaksut vahvistetaan vuosittain asetuksella](#)
- [Työttömyysvakuutusmaksut vahvistetaan vuosittain lailla](#). Työttömyysvakuutusmaksujen kokonaismäärää alennettiin 0,49 prosentilla. Vakuutusmaksuvelvollisia ovat 17–64-vuotiaat työntekijät ja heidän työnantajansa.
- [Eläkevakuutusmaksut 2020](#)
  - Yksityisen sektorin työnantajan osuutta työeläkevakuutusmaksuista alennettiin tilapäisesti 2,6 prosenttiyksiköllä. Maksunalennus on voimassa 1.5 – 31.12.2020.
  - Työntekijän eläkelain mukainen keskimääräinen työeläkevakuutusmaksu oli 24,4 prosenttia palkasta (ilman väliaikaista alennusta).
    - Työntekijän eläkemaksun suuruus oli 7,15 % alle 53-vuotiaalla tai 63 vuotta täyttäneellä.
    - Työntekijän eläkemaksun suuruus oli 8,65 % 53–62-vuotiaalla.
    - 68 vuotta täyttäneet eivät maksa työeläkevakuutusmaksuja, eikä heille katu eläkettä.
    - Työnantajan keskimääräinen työeläkevakuutusmaksu oli 16,95 prosenttia.

<sup>20</sup> Koronaepidemian kustannusten korvaukset, Sosiaali- ja terveysministeriö. [viitattu 31.3.2022], Kunnille maksetut koronatuot, Valtiovarainministeriö. [viitattu 31.3.2022]

- Maatalousyrittäjän eläkelain mukainen perusprosentti on alle 53-vuotiailla 24,10 prosenttia ja 53–62 vuotta täyttäneillä 25,60 prosenttia.
- Yrittäjän eläkelain mukainen perusprosentti on alle 53-vuotiailla 24,10 prosenttia ja 53–62 vuotta täyttäneillä 25,60 prosenttia.

### Eläkkeet

- Vuoden 2017 työeläkeuudistuksen mukana mm. vanhuuseläkkeen alaikäraja alkoi nousta asteittain vuonna 1955 syntyneistä alkaen silloisesta 63 vuodesta 65 vuoteen. Myöhemmin vanhuuseläkeikä sidotaan eliniänodotteeseen.
- Vuonna 2020 työeläkkeen alin vanhuuseläkeikä voi täytyä vuonna 1956 (63v 6kk) ja 1957 syntyneillä (63v 9kk).
- Uudistuksessa syntyi uusia eläkelajeja, kuten osittainen varhennettu vanhuuseläke (OVE) ja työuraeläke.
  - Osittain varhennetun vanhuuseläkkeen alaikäraja on 63 vuotta ennen vuotta 1958 syntyneillä ja 64 vuotta vuosina 1958–1961 syntyneillä. Varhennus pienentää vanhuuseläkettä pysyvästi. Eläke on vuodesta 2017 alkaen korvannut osa-aikaeläkkeen, jota ei enää myönnetä.
  - Työuraeläke on vuoden 2018 alusta voimaan tullut uusi etuus työeläkejärjestelmässä. Rasittuneisuutta ja kuluneisuutta aiheuttavassa työssä tehty pitkä ura voi oikeuttaa siirtymään työuraeläkkeelle 63 vuoden iässä. Työuraeläkettä saavalle voidaan maksaa myös eläkkeensaajan kuntoutusrahaa.
- 1.1.2020 lisäpäiväraha-oikeuden (ns. eläkeputki) alaikäraja nousee vuonna 1961 ja sen jälkeen syntyneillä 61 vuodesta 62 vuoteen. Vuonna 1965 ja sen jälkeen syntyneillä työttömyysturvan pääteikä muuttuu 65 vuodesta ja alkaa seurata alinta vanhuuseläkeikää.
- Vuodesta 2020 alkaen työntekijälle ei enää kartu eläkettä niiden ansioiden perusteella, joiden osalta työeläketurvan järjestäminen on työnantajan ja työntekijän osalta tietoisesti laiminlyöty.
- Vanhempainpäiväraha-ajoilta karttuu eläkettä aikaisempaa korkeamman ansioperusteen mukaan ja sairauspäiväraha ja Kelan kuntoutuspäiväraha-ajoilta karttuu eläkettä aikaisempaa matalamman ansioperusteen mukaan sairausvakuutuslain työtulouudistuksen johdosta. Muutos koskee vuonna 2020 tai sen jälkeen myönnettyjen etuuksien perusteella karttuvaa eläkettä.
- 1.1.2020 alkaen taso- ja indeksikorotusten myötä kansaneläkkeen täysi määrä nousi noin 34 euroa ja takuueläkkeen 50 euroa kuukaudessa.
  - Eläkkeensaajan asumistuen lisäomavastuun rajoja muutettiin, jotta eläkkeiden korotus ei pienennä eläkkeensaajan asumistuen määrää.
  - Kansaneläkkeen korotus nosti myös ylimääräisen myös ylimääräisen rintamalisän ja sotilasavustuslain täyden perustusavustuksen määrää, koska ne on sidottu kansaneläkkeen määrään.
  - Eläketuki ja työkyvyttömyyseläkkeen lepäämäänjättämisen minimiansaintaraja nousivat, koska ne on sidottu takuueläkkeen määrään.
- Maatalousyrittäjän luopumistukien täydennysosia korotettiin kansaneläkkeen korotusta vastaavasti.
- 1.1.2020 alkaen eläketukea korotettiin 50 euroa kuukaudessa.
- Eläkkeensaajan asumistuen määrään hyväksyttävien asumismenojen enimmäismääriä korotettiin 1,4 prosenttia 1.1.2020 alkaen.
- 1.4.2020 rintamamieslisään tehtiin 74,32 euron tasokorotus.
- 1.4.2020 veteraanilisään tehtiin 1,2 %:n tasokorotus.

### Toimintarajoitteisuus

- Vähimmäismääräiseen kuntoutusrahaan tehtiin tasokorotus 1.1.2020 alkaen. Korotuksen määrä on 20 euroa kuukaudessa.
- 1.1.2020 erityishoitorahan määräytyminen muuttui hakijan vuosituloon perustuvaksi.
- Sotainvalidien puolisoiden, leskien ja sotaleskien avokuntoutuksen enimmäishinta pysyi samana kuin edellisvuonna ollen 1050 euroa kuntoutettavaa kohti. Myös kotikuntoutuksena annettavan avokuntoutuksen enimmäishinta pysyi samana kuin edellisvuonna ollen 1575 euroa kuntoutettavaa kohti. Asetus on voimassa 1.1.- 31.12.2020.
- Sotainvalidien puolison kuntoutukseen oikeuttava sotainvalidin työttömyysaste laski 50 prosentista 30 prosenttiin. Asetus on voimassa 1.1.- 31.12.2020.

### Perhe ja lapset

- Monilapsisten perheiden lapsilisiä korotettiin 10 eurolla kuukaudessa neljästä lapsesta alkaen.
- Lapsilisän yksihuoltajakorotus nousi 10 eurolla kuukaudessa. Jotta korotuksesta hyötyvät myös toimeentulotuen varassa olevat, korotettiin yksinhuoltajan toimeentulotuen perusosaa.
- Elatustukeen tehtiin 7 euron tasokorotus.
- Vanhempainpäivärahaan tehtiin tasokorotus 1.1.2020 alkaen. Korotuksen määrä on 20 euroa kuukaudessa.
- 1.1.2020 vanhempainpäivärahojen määräytyminen muuttui hakijan vuosituloon perustuvaksi.
- [Lastensuojelun jälkihuollon ikäraja nousi 21 ikävuodesta 25 ikävuoteen 1.1.2020 alkaen.](#) Ikärajan korotusta sovelletaan lastensuojelun asiakkaisiin, jotka ovat oikeutettuja jälkihuoltoon 1.1.2020. Samalla täsmennetään itsenäistymisvarojen viimesijaista maksupäivää; itsenäistymisvarat tulee maksaa nuorelle viimeistään silloin kun nuori täyttää 25 vuotta. Pääsääntöisesti kuitenkin itsenäistymisvarat on edelleen maksettava silloin, kun jälkihuolto päättyy.
- 1.8.2020 alkaen yksityisen hoidon tukeen eivät enää vaikuta yksityiseen varhaiskasvatukseen osallistuvan lapsen huoltajien perhevapaat, opinnot tai työmarkkina-asema.
- Tässä tilastossa toimeentuloturvan menojen laskentaa on täsmennetty elatus-tuen osalta (kts. tarkemmin Laatuseloste, Tilastojen vertailukelpoisuus).

### Sairaus ja terveys

- Työterveyshuollon korvausjärjestelmä uudistui 1.1.2020 alkaen.
  - Työnantajan järjestämällä työterveyshuollolla on yksi yhteinen enimmäismäärä, jonka voi käyttää kokonaan ehkäisevän työterveyshuollon eli korvausluokka 1:n mukaiseen toimintaan. Korvausluokka 2:n eli sairaanhoidon kustannuksia korvataan enintään 40 prosenttia yhteisestä enimmäismäärästä.
  - Erillisistä työkyvyn hallinnan, seurannan ja varhaisen tuen mallin korvausprosentista luovutaan ja ehkäisevän työterveyshuollon (korvausluokka 1) korvausprosentti yhdenmukaistetaan 60 prosenttiin. Muutosta sovelletaan ensimmäisen kerran työnantajan tilikauteen, josta yli puolet on vuonna 2020.
- Kelan vahvistamat työterveyshuollon korvausten enimmäismäärät ovat jäädytetty vuonna 2017 vahvistetulle tasolle vuoden 2021 loppuun asti.

- 1.1.2020 tai sen jälkeen alkavat kuntoutusrahat määräytyvät vuositulon perusteella.
- 1.1.2020 alkaen lääkekustannusten vuosiomavastuu on 577,66 euroa.
- Sairauspäivärahaan tehtiin tasokorotus 1.1.2020 alkaen. Korotuksen määrä on 20 euroa kuukaudessa.
- 1.1.2020 sairauspäivärahan määräytyminen muuttui hakijan vuosituloon perustuvaksi.
- Tässä tilastossa palvelujen menojen laskentaa on täsmennetty perusterveydenhuollon osalta (kts. tarkemmin Laatuseloste, Tilastojen vertailukelpoisuus).

### Työttömyys

- Aktiivimalli kumottiin vuoden 2020 alusta alkaen. Aktiivimallin leikkuri poistui ja aktiivimallin perusteella alennettu työttömyysetuus palautui normaalin suuruiseksi 1.1.2020 alkaen. 1.1.2020 alkaen Kela tai työttömyyskassat eivät seuraa työttömyysetuuden saajan aktiivisuutta mallin perusteella.
- Työttömyysturvan peruspäivärahaan ja työmarkkinatukeen tehtiin tasokorotus 1.1.2020 alkaen. Korotuksen määrä on 20 euroa kuukaudessa. Peruspäivärahan korotus nostaa myös ansiopäivärahan ja vuorottelukorvauksen tasoa.
- [Laki työsopimuslain väliaikaisesta muuttamisesta](#) lyhensi vähimmäisneuvottelujen lomautustilanteessa viiteen päivään (normaalista 14 päivää tai 6 viikkoa), laajensi lomautusoikeuden määräaikaisiin työsuhteisiin ja lyhensi lomautuksesta ilmoittamisajan viiteen päivään (normaalista 14 vuorokautta). Muutokset eivät koskeneet valtiota, kuntaa, kuntayhtymiä, Kansaneläkelaitosta, evankelisuterilaista kirkkoa tai ortodoksista kirkkoa. Muutokset olivat voimassa 1.4.-31.12.2020.

### Vanhuus

- 1.10.2020 tuli voimaan vanhuspalvelulain muutokset, joilla säädetään vähimmäishenkilömitoituksesta tehostetussa palveluasumisessa ja pitkäaikaisessa laitoshoidossa. Henkilömitoitus nousee porrastetusti alkaen 0,5 työntekijästä asiakasta kohden, ja tulee täysimääräisesti voimaan 1.4.2023, jolloin mitoitus on 0,7 työntekijää asiakasta kohden. (Kuntainfo: [Vanhuspalvelulain muutokset 1.10.2020, STM.](#))

## **Liitetaulukot**

**Liitetaulukko 1: Sosiaaliturvan menot kohderyhmittäin vuosina 1980–2020, käyvin hinnoin, milj.€**

**Liitetaulukko 2: Sosiaaliturvan menojen kohderyhmien prosenttiosuudet vuosina 1980–2020**

**Liitetaulukko 3: Sosiaaliturvan menot kohderyhmittäin ja asukasta kohden vuosina 1980–2020 vuoden 2020 hinnoin, milj. €**

**Liitetaulukko 4: Sosiaaliturvan menojen muutos 1981–2020, prosenttia edellisestä vuodesta vuoden 2020 hinnoin**

**Liitetaulukko 5a: Toimeentuloturvan ja palveluiden osuus sosiaaliturvan menoista kohderyhmittäin vuosina 1980–2020 käyvin hinnoin, milj.€**

**Liitetaulukko 5b: Toimeentuloturvan ja palveluiden menojen prosenttiosuus sosiaaliturvan menoista kohderyhmittäin vuosina 1980–2020 käyvin hinnoin laskettuna**

**Liitetaulukko 6: Sosiaaliturvan menojen rahoitus vuosina 1980–2020, %**

**Liitetaulukko 7: Sosiaaliturvan menot suhteessa bruttokansantuotteeseen kohderyhmittäin vuosina 1980–2020, %**

**Liitetaulukko 8: Sosiaaliturvanmenot suhteessa bruttokansantuotteeseen tietyissä EU- ja ETA-maissa vuosina 2007–2019, %**

**Liitetaulukko 9a: Sosiaaliturvan menot käyvin hinnoin asukasta kohti ostovoimapariteetin mukaan tietyissä EU- ja ETA-maissa vuosina 2009–2019, €**

**Liitetaulukko 9b: Sosiaaliturvan menot asukasta kohti tietyissä EU- ja ETA-maissa vuosina 2009–2019, kiintein hinnoin (perusvuosi 2010) €**

**Liitetaulukko 10: Suomen sosiaaliturvamenot ja rahoitus vuonna 2020, milj.€**

**Liitetaulukko 1. Sosiaaliturvan menot kohderyhmittäin vuosina 1980-2020, käyvin hinnoin, milj. €**

Bilagatabell 1. Utgifter för det sociala skyddet efter funktion 1980–2020, gängse priser, miljon €

Appendix Table 1. Social protection expenditure by function, 1980–2020, current prices, € million

Vuosi	Sairaus ja terveys	Toiminta- rajoitteisuus	Vanhuus	Leski ja muut omaiset	Perhe ja lapset	Työttömyys	Asuminen	Muu sosiaaliturva	Hallinto	Yhteensä
År	Sjukdom/ hälso- och sjukvård	Funktionshinder	Ålderdom	Efterlevande	Familj och barn	Arbetslöshet	Boende	Övrigt socialt skydd	Administration	Totalt
Year	Sickness and health	Disability	Old age	Survivors	Family and children	Unemployment	Housing	Other social protection	Administration	Total
1980	1 808	1 049	1 957	313	622	275	69	53	188	6 334
1981	2 099	1 162	2 296	367	731	319	77	66	215	7 332
1982	2 564	1 280	2 642	432	954	450	90	77	291	8 779
1983	2 891	1 448	3 126	489	1 150	567	97	88	294	10 149
1984	3 246	1 764	3 608	497	1 263	645	99	143	369	11 635
1985	3 707	1 939	4 081	566	1 475	969	100	180	420	13 436
1986	4 308	2 074	4 347	625	1 609	1 142	100	223	465	14 892
1987	4 486	2 315	4 850	674	1 807	1 274	91	258	533	16 286
1988	4 908	2 561	5 205	728	2 044	1 282	115	268	623	17 734
1989	5 327	2 885	5 700	803	2 410	1 224	140	320	681	19 490
1990	6 075	3 312	6 312	890	2 879	1 299	161	408	765	22 101
1991	6 499	3 715	6 975	985	3 241	2 140	215	535	749	25 053
1992	6 257	4 042	7 515	1 067	3 439	3 527	313	606	758	27 525
1993	5 949	4 210	7 881	1 118	3 378	4 476	320	581	758	28 670
1994	5 864	4 303	8 099	1 130	3 942	4 523	411	591	837	29 700
1995	6 144	4 394	8 480	1 144	3 920	4 220	441	615	843	30 200
1996	6 462	4 447	9 031	1 175	3 775	4 221	387	710	952	31 161
1997	6 676	4 466	9 096	1 208	3 835	4 061	365	741	834	31 281
1998	6 943	4 427	9 379	1 217	3 918	3 683	440	671	984	31 662
1999	7 196	4 448	9 782	1 252	3 980	3 537	497	663	844	32 200
2000	7 637	4 467	10 233	1 276	4 007	3 372	467	671	1 011	33 142
2001	8 263	4 621	11 023	1 340	4 088	3 314	401	724	1 057	34 831
2002	8 880	4 800	11 793	1 388	4 169	3 509	413	785	1 174	36 910
2003	9 399	4 970	12 448	1 416	4 281	3 707	430	814	1 252	38 716
2004	10 005	5 178	13 068	1 446	4 495	3 845	436	811	1 284	40 568
2005	10 528	5 263	13 697	1 470	4 705	3 770	437	813	1 318	42 001
2006	11 139	5 369	14 531	1 507	4 848	3 622	439	943	1 397	43 795
2007	11 683	5 570	15 451	1 549	5 101	3 430	431	1 026	1 415	45 656
2008	12 654	5 948	16 301	1 591	5 414	3 346	778	1 134	1 485	48 652
2009	13 078	6 244	17 989	1 666	5 687	4 147	852	1 349	1 530	52 542
2010	13 468	6 427	19 171	1 724	5 845	4 370	923	1 425	1 480	54 832
2011	14 156	6 559	20 384	1 700	6 095	3 880	973	1 589	1 506	56 841
2012	14 836	6 761	22 055	1 744	6 385	4 062	1 048	1 730	1 536	60 156
2013	15 223	6 927	23 631	1 802	6 541	4 597	1 138	1 814	1 645	63 317
2014	15 421	6 971	24 837	1 803	6 550	5 249	1 240	1 845	1 637	65 553
2015	15 613	6 761	26 314	1 794	6 689	5 561	1 450	1 849	1 153	67 182
2016	15 369	6 672	27 552	1 789	6 702	5 588	1 644	2 374	1 147	68 837
2017	15 300	6 484	28 807	1 833	6 654	4 921	1 842	2 072	1 176	69 089
2018	15 612	6 614	29 743	1 831	6 879	4 281	2 089	1 968	1 210	70 229
2019	16 222	6 781	30 872	1 844	7 118	3 930	2 107	2 039	1 204	72 117
2020	16 761	6 902	32 048	1 858	7 322	5 308	2 203	2 282	1 206	75 891

**Liitetaulukko 2. Sosiaaliturvan menojen kohderyhmien prosenttiosuudet vuosina 1980–2020**

Bilagetabell 2. Procentandelarna för de sociala utgifterna efter funktion 1980–2020

Appendix Table 2. Social protection expenditure by function, percentage shares, 1980–2020

Vuosi	Sairaus ja terveys	Toimintarajoitteisuus	Vanhuus	Leski ja muut omaiset	Perhe ja lapset	Työttömyys	Asuminen	Muu sosiaaliturva	Hallinto	Yhteensä
År	Sjukdom/hälso- och sjukvård	Funktionshinder	Ålderdom	Efterlevande	Familj och barn	Arbetslöshet	Boende	Övrigt socialt skydd	Administration	Totalt
Year	Sickness and health	Disability	Old age	Survivors	Family and children	Unemployment	Housing	Other social protection	Administration	Total
1980	28,5	16,6	30,9	4,9	9,8	4,3	1,1	0,8	3,0	100
1981	28,6	15,8	31,3	5,0	10,0	4,4	1,1	0,9	2,9	100
1982	29,2	14,6	30,1	4,9	10,9	5,1	1,0	0,9	3,3	100
1983	28,5	14,3	30,8	4,8	11,3	5,6	1,0	0,9	2,9	100
1984	27,9	15,2	31,0	4,3	10,9	5,5	0,9	1,2	3,2	100
1985	27,6	14,4	30,4	4,2	11,0	7,2	0,7	1,3	3,1	100
1986	28,9	13,9	29,2	4,2	10,8	7,7	0,7	1,5	3,1	100
1987	27,5	14,2	29,8	4,1	11,1	7,8	0,6	1,6	3,3	100
1988	27,7	14,4	29,4	4,1	11,5	7,2	0,6	1,5	3,5	100
1989	27,3	14,8	29,2	4,1	12,4	6,3	0,7	1,6	3,5	100
1990	27,5	15,0	28,6	4,0	13,0	5,9	0,7	1,8	3,5	100
1991	25,9	14,8	27,8	3,9	12,9	8,5	0,9	2,1	3,0	100
1992	22,7	14,7	27,3	3,9	12,5	12,8	1,1	2,2	2,8	100
1993	20,7	14,7	27,5	3,9	11,8	15,6	1,1	2,0	2,6	100
1994	19,7	14,5	27,3	3,8	13,3	15,2	1,4	2,0	2,8	100
1995	20,3	14,5	28,1	3,8	13,0	14,0	1,5	2,0	2,8	100
1996	20,7	14,3	29,0	3,8	12,1	13,5	1,2	2,3	3,1	100
1997	21,3	14,3	29,1	3,9	12,3	13,0	1,2	2,4	2,7	100
1998	21,9	14,0	29,6	3,8	12,4	11,6	1,4	2,1	3,1	100
1999	22,3	13,8	30,4	3,9	12,4	11,0	1,5	2,1	2,6	100
2000	23,0	13,5	30,9	3,9	12,1	10,2	1,4	2,0	3,1	100
2001	23,7	13,3	31,6	3,8	11,7	9,5	1,2	2,1	3,0	100
2002	24,1	13,0	32,0	3,8	11,3	9,5	1,1	2,1	3,2	100
2003	24,3	12,8	32,2	3,7	11,1	9,6	1,1	2,1	3,2	100
2004	24,7	12,8	32,2	3,6	11,1	9,5	1,1	2,0	3,2	100
2005	25,1	12,5	32,6	3,5	11,2	9,0	1,0	1,9	3,1	100
2006	25,4	12,3	33,2	3,4	11,1	8,3	1,0	2,2	3,2	100
2007	25,6	12,2	33,8	3,4	11,2	7,5	0,9	2,2	3,1	100
2008	26,0	12,2	33,5	3,3	11,1	6,9	1,6	2,3	3,1	100
2009	24,9	11,9	34,2	3,2	10,8	7,9	1,6	2,6	2,9	100
2010	24,6	11,7	35,0	3,1	10,7	8,0	1,7	2,6	2,7	100
2011	24,9	11,5	35,9	3,0	10,7	6,8	1,7	2,8	2,6	100
2012	24,7	11,2	36,7	2,9	10,6	6,8	1,7	2,9	2,6	100
2013	24,0	10,9	37,3	2,8	10,3	7,3	1,8	2,9	2,6	100
2014	23,5	10,6	37,9	2,8	10,0	8,0	1,9	2,8	2,5	100
2015	23,2	10,1	39,2	2,7	10,0	8,3	2,2	2,8	1,7	100
2016	22,3	9,7	40,0	2,6	9,7	8,1	2,4	3,4	1,7	100
2017	22,1	9,4	41,7	2,7	9,6	7,1	2,7	3,0	1,7	100
2018	22,2	9,4	42,4	2,6	9,8	6,1	3,0	2,8	1,7	100
2019	22,5	9,4	42,8	2,6	9,9	5,4	2,9	2,8	1,7	100
2020	22,1	9,1	42,2	2,4	9,6	7,0	2,9	3,0	1,6	100



**Liitetaulukko 3. Sosiaaliturvan menot kohderyhmittäin ja asukasta kohden vuosina 1980–2020 vuoden 2020 hinnoin, milj. €**

Bilagatabell 3. Utgifter för det sociala skyddet efter funktion och per invånare 1980–2020 i 2020 års priser, miljon €

Appendix Table 3. Social protection expenditure by function and per capita 1980–2020 at 2020 prices, € million

Vuosi	Sairaus ja terveys	Toimintarajoitteisuus	Vanhuus	Leski ja muut omaiset	Perhe ja lapset	Työttömyys	Asuminen	Muu sosiaaliturva	Hallinto	Yhteensä	Asukasta kohden
År	Sjukdom/ hälso- och sjukvård	Funktionshinder	Ålderdom	Efterlevande	Familj och barn	Arbetslöshet	Boende	Övrigt socialt skydd	Administration	Totalt	Per invånare
Year	Sickness and health	Disability	Old age	Survivors	Family and children	Unemployment	Housing	Other social protection	Administration	Total	Per capita
1980	5 482	3 181	5 934	949	1 886	834	209	161	570	19 206	4 012
1981	5 684	3 146	6 217	994	1 979	864	209	179	582	19 854	4 126
1982	6 350	3 170	6 544	1 070	2 363	1 115	223	191	721	21 744	4 491
1983	6 597	3 304	7 134	1 116	2 624	1 294	221	201	671	23 161	4 756
1984	6 927	3 764	7 700	1 061	2 695	1 376	211	305	787	24 830	5 074
1985	7 467	3 906	8 220	1 140	2 971	1 952	201	363	846	27 064	5 511
1986	8 378	4 034	8 454	1 216	3 129	2 221	194	434	904	28 962	5 880
1987	8 418	4 344	9 101	1 265	3 391	2 391	171	484	1 000	30 559	6 188
1988	8 776	4 579	9 307	1 302	3 655	2 292	206	479	1 114	31 709	6 400
1989	8 934	4 839	9 560	1 347	4 042	2 053	235	537	1 142	32 688	6 571
1990	9 609	5 239	9 984	1 408	4 554	2 055	255	645	1 210	34 958	6 994
1991	9 868	5 641	10 591	1 496	4 921	3 250	326	812	1 137	38 042	7 565
1992	9 266	5 986	11 129	1 580	5 093	5 223	464	897	1 122	40 761	8 064
1993	8 628	6 106	11 431	1 622	4 899	6 492	464	843	1 099	41 583	8 189
1994	8 412	6 173	11 619	1 621	5 655	6 489	590	848	1 201	42 607	8 356
1995	8 725	6 240	12 043	1 625	5 567	5 993	626	873	1 197	42 888	8 382
1996	9 124	6 279	12 752	1 659	5 330	5 960	546	1 003	1 344	44 000	8 573
1997	9 313	6 230	12 689	1 685	5 350	5 665	509	1 034	1 163	43 639	8 478
1998	9 551	6 090	12 902	1 674	5 390	5 066	605	923	1 354	43 555	8 441
1999	9 783	6 047	13 299	1 702	5 411	4 809	676	901	1 147	43 776	8 465
2000	10 044	5 875	13 458	1 678	5 270	4 435	614	882	1 330	43 586	8 412
2001	10 599	5 927	14 139	1 719	5 243	4 251	514	929	1 356	44 676	8 600
2002	11 215	6 062	14 894	1 753	5 265	4 432	522	991	1 483	46 616	8 954
2003	11 765	6 221	15 582	1 772	5 359	4 640	538	1 019	1 567	48 463	9 284
2004	12 500	6 469	16 327	1 807	5 616	4 804	545	1 013	1 604	50 684	9 679
2005	13 038	6 518	16 962	1 820	5 827	4 669	541	1 007	1 632	52 014	9 897
2006	13 556	6 534	17 684	1 834	5 900	4 408	534	1 148	1 700	53 299	10 100
2007	13 876	6 616	18 352	1 840	6 059	4 074	512	1 219	1 681	54 227	10 231
2008	14 439	6 787	18 600	1 815	6 178	3 818	888	1 294	1 694	55 514	10 423
2009	14 923	7 125	20 526	1 901	6 489	4 732	972	1 539	1 746	59 953	11 203
2010	15 183	7 246	21 613	1 944	6 589	4 927	1 041	1 606	1 668	61 815	11 500
2011	15 422	7 145	22 206	1 852	6 640	4 227	1 060	1 731	1 641	61 923	11 464
2012	15 720	7 164	23 369	1 848	6 765	4 304	1 110	1 833	1 627	63 740	11 746
2013	15 899	7 235	24 681	1 882	6 832	4 801	1 188	1 895	1 718	66 131	12 131
2014	15 938	7 205	25 669	1 864	6 769	5 425	1 282	1 907	1 692	67 749	12 382
2015	16 170	7 002	27 253	1 858	6 928	5 759	1 501	1 915	1 194	69 579	12 680
2016	15 859	6 885	28 431	1 846	6 916	5 766	1 696	2 450	1 183	71 032	12 907
2017	15 673	6 642	29 510	1 878	6 817	5 041	1 887	2 122	1 204	70 774	12 837
2018	15 821	6 702	30 140	1 856	6 971	4 339	2 117	1 994	1 226	71 166	12 897
2019	16 271	6 802	30 966	1 850	7 139	3 942	2 114	2 045	1 207	72 337	13 092
2020	16 761	6 902	32 048	1 858	7 322	5 308	2 203	2 282	1 206	75 891	13 714

**Liitetaulukko 4. Sosiaaliturvan menojen muutos 1981–2020, prosenttia edellisestä vuodesta vuoden 2020 hinnoin**

Bilagetabell 4. Procentuell ändring i de utgifterna för det sociala skyddet 1981–2020 jämfört med året innan i 2020 års priser

Appendix Table 4. Social protection expenditure, year-on-year percentage change 1981–2020 at 2020 prices

Vuosi	Sairaus ja terveys	Toimintarajoitteisuus	Vanhuus	Leski ja muut omaiset	Perhe ja lapset	Työttömyys	Asuminen	Muu sosiaaliturva	Hallinto	Yhteensä
År	Sjukdom/ hälso- och sjukvård	Funktionshinder	Ålderdom	Efterlevande	Familj och barn	Arbetslöshet	Boende	Övrigt socialt skydd	Administration	Totalt
Year	Sickness and health	Disability	Old age	Survivors	Family and children	Unemployment	Housing	Other social protection	Administration	Total
1981	3,7	-1,1	4,8	4,7	4,9	3,6	-0,3	11,2	2,1	3,4
1982	11,7	0,8	5,3	7,7	19,4	29,0	6,9	6,7	23,8	9,5
1983	3,9	4,2	9,0	4,3	11,1	16,1	-0,7	5,3	-6,9	6,5
1984	5,0	13,9	7,9	-5,0	2,7	6,4	-4,6	52,0	17,4	7,2
1985	7,8	3,8	6,8	7,5	10,2	41,8	-4,7	18,8	7,4	9,0
1986	12,2	3,3	2,8	6,6	5,3	13,8	-3,4	19,6	6,9	7,0
1987	0,5	7,7	7,6	4,0	8,4	7,6	-12,2	11,6	10,6	5,5
1988	4,3	5,4	2,3	2,9	7,8	-4,1	20,4	-1,0	11,4	3,8
1989	1,8	5,7	2,7	3,5	10,6	-10,4	14,2	12,0	2,5	3,1
1990	7,6	8,3	4,4	4,5	12,7	0,1	8,5	20,2	5,9	6,9
1991	2,7	7,7	6,1	6,2	8,1	58,2	28,2	25,9	-6,0	8,8
1992	-6,1	6,1	5,1	5,6	3,5	60,7	42,0	10,5	-1,3	7,1
1993	-6,9	2,0	2,7	2,6	-3,8	24,3	0,1	-6,1	-2,1	2,0
1994	-2,5	1,1	1,6	0,0	15,4	-0,1	27,0	0,6	9,2	2,5
1995	3,7	1,1	3,6	0,2	-1,6	-7,6	6,2	3,0	-0,3	0,7
1996	4,6	0,6	5,9	2,1	-4,3	-0,5	-12,7	14,8	12,3	2,6
1997	2,1	-0,8	-0,5	1,6	0,4	-4,9	-6,8	3,1	-13,4	-0,8
1998	2,5	-2,3	1,7	-0,7	0,7	-10,6	18,9	-10,7	16,3	-0,2
1999	2,4	-0,7	3,1	1,7	0,4	-5,1	11,6	-2,3	-15,2	0,5
2000	2,7	-2,9	1,2	-1,4	-2,6	-7,8	-9,1	-2,1	15,9	-0,4
2001	5,5	0,9	5,1	2,4	-0,5	-4,1	-16,3	5,2	2,0	2,5
2002	5,8	2,3	5,3	2,0	0,4	4,3	1,4	6,8	9,4	4,3
2003	4,9	2,6	4,6	1,1	1,8	4,7	3,2	2,8	5,7	4,0
2004	6,2	4,0	4,8	1,9	4,8	3,5	1,2	-0,6	2,4	4,6
2005	4,3	0,7	3,9	0,8	3,8	-2,8	-0,7	-0,6	1,7	2,6
2006	4,0	0,3	4,3	0,7	1,3	-5,6	-1,3	14,0	4,2	2,5
2007	2,4	1,2	3,8	0,3	2,7	-7,6	-4,2	6,2	-1,1	1,7
2008	4,1	2,6	1,4	-1,3	2,0	-6,3	73,4	6,2	0,8	2,4
2009	3,4	5,0	10,4	4,7	5,0	23,9	9,5	19,0	3,0	8,0
2010	1,7	1,7	5,3	2,2	1,5	4,1	7,0	4,4	-4,4	3,1
2011	1,6	-1,4	2,7	-4,7	0,8	-14,2	1,9	7,8	-1,7	0,2
2012	1,9	0,3	5,2	-0,2	1,9	1,8	4,7	5,9	-0,8	2,9
2013	1,1	1,0	5,6	1,9	1,0	11,5	7,0	3,4	5,6	3,8
2014	0,2	-0,4	4,0	-1,0	-0,9	13,0	7,9	0,6	-1,5	2,4
2015	1,5	-2,8	6,2	-0,3	2,3	6,2	17,1	0,4	-29,4	2,7
2016	-1,9	-1,7	4,3	-0,6	-0,2	0,1	13,0	28,0	-0,9	2,1
2017	-1,2	-3,5	3,8	1,7	-1,4	-12,6	11,2	-13,4	1,8	-0,4
2018	0,9	0,9	2,1	-1,2	2,3	-13,9	12,2	-6,0	1,8	0,6
2019	2,8	1,5	2,7	-0,3	2,4	-9,1	-0,2	2,6	-1,6	1,6
2020	3,0*	1,5	3,5	0,4	2,6*	34,7	4,2	11,6	-0,1	4,9*

\*Perhe ja lapset pääryhmän toimeentuloturvan menojen laskentaa on täsmennetty 2020 vuoden tilastossa elatustuen osalta ja Sairaus ja terveys pääryhmän laskentaa perusterveydenhuollon osalta (kts. tarkemmin Laatuseloste). Laskettaessa myös 2019 vuoden menot tarkennetusti, Sairaus ja terveys pääryhmän menojen reaalin kasvu oli 2,7 prosenttia, Perhe ja lapset pääryhmän menojen reaalin kasvu oli 1,7 prosenttia ja yhteensä sosiaaliturvamenojen reaalin kasvu oli 4,8 prosenttia.

**Liitetaulukko 5a. Toimeentuloturvan ja palveluiden osuus sosiaaliturvan menoista kohderyhmittäin vuosina 1980–2020 käyvin hinnoin, milj €**

Bilagetabell 5a. Utkomstskyddets och tjänsternas andel av socialutgifterna efter funktion 1980–2020 i gängse priser, miljon €

Appendix Table 5a. Social protection expenditure on cash benefits and benefits in kind by function 1980–2020 at current prices, € million

Vuosi År Year	Sairaus ja terveys Sjukdom/hälsa- och sjukvård Sickness and health		Toimintarajoitteisuus Funktionshinder Disability		Vanhuus Ålderdom Old age		Leski ja muut omaiset Efterlevande Survivors		Perhe ja lapset Familj och barn Family and children		Työttömyys Arbetslöshet Unemployment		Asuminen Boende Housing		Muu sosiaaliturva Övrigt socialt skydd Other social protection		Sosiaalimenot yhteensä Socialutgifterna totalt Total of social expenditure	
	Toimeen- tuloturva Utkomst- skydd Cash benefits	Palvelut Tjänster Benefits in kind	Toimeen- tuloturva Utkomst- skydd Cash benefits	Palvelut Tjänster Benefits in kind	Toimeen- tuloturva Utkomst- skydd Cash benefits	Palvelut Tjänster Benefits in kind	Toimeen- tuloturva Utkomst- skydd Cash benefits	Palvelut Tjänster Benefits in kind	Toimeen- tuloturva Utkomst- skydd Cash benefits	Palvelut Tjänster Benefits in kind	Toimeen- tuloturva Utkomst- skydd Cash benefits	Palvelut Tjänster Benefits in kind	Toimeen- tuloturva Utkomst- skydd Cash benefits	Palvelut Tjänster Benefits in kind	Toimeen- tuloturva Utkomst- skydd Cash benefits	Palvelut Tjänster Benefits in kind	Toimeen- tuloturva Utkomst- skydd Cash benefits	Palvelut Tjänster Benefits in kind
	1980	355	1 453	994	55	1 791	166	313	0	356	266	199	76	-	69	36	17	4 043
1990	1 337	4 739	2 769	543	5 642	670	881	9	1 670	1 209	1 103	196	-	161	214	193	13 616	7 719
1995	1 201	4 943	3 664	730	7 648	832	1 134	9	2 615	1 305	3 961	260	-	441	440	176	20 663	8 695
1996	1 221	5 241	3 665	782	8 127	904	1 169	5	2 342	1 434	3 900	322	-	387	517	193	20 941	9 267
1997	1 260	5 416	3 641	825	8 203	893	1 203	5	2 329	1 506	3 719	342	-	365	534	207	20 888	9 558
1998	1 337	5 605	3 538	889	8 464	915	1 211	6	2 356	1 563	3 354	330	-	440	448	224	20 708	9 970
1999	1 417	5 779	3 491	957	8 815	967	1 247	5	2 347	1 633	3 205	332	-	497	422	242	20 944	10 412
2000	1 525	6 112	3 455	1 012	9 184	1 049	1 272	5	2 348	1 660	3 068	304	-	467	421	250	21 273	10 859
2001	1 624	6 640	3 520	1 102	9 867	1 157	1 335	5	2 349	1 738	3 019	295	-	401	459	265	22 173	11 602
2002	1 740	7 140	3 622	1 178	10 564	1 229	1 383	5	2 355	1 814	3 207	302	-	413	480	305	23 352	12 384
2003	1 794	7 605	3 697	1 274	11 123	1 326	1 411	5	2 393	1 888	3 373	334	-	430	484	331	24 275	13 191
2004	1 888	8 117	3 821	1 356	11 601	1 467	1 441	4	2 498	1 997	3 483	362	-	436	455	356	25 189	14 096
2005	1 857	8 671	3 821	1 441	12 192	1 505	1 466	5	2 568	2 137	3 388	382	-	437	439	375	25 730	14 953
2006	1 959	9 181	3 857	1 512	12 932	1 598	1 503	4	2 607	2 240	3 227	395	-	439	497	446	26 583	15 815
2007	2 046	9 637	3 946	1 624	13 721	1 729	1 544	4	2 687	2 414	3 013	417	-	431	521	505	27 479	16 762
2008	2 117	10 538	4 174	1 774	14 414	1 887	1 587	4	2 753	2 661	2 916	430	-	778	575	558	28 537	18 629
2009	2 243	10 836	4 345	1 899	15 946	2 043	1 661	5	2 894	2 792	3 698	450	-	852	662	687	31 449	19 563
2010	2 305	11 163	4 420	2 007	17 070	2 100	1 720	4	2 957	2 888	3 838	532	-	923	678	747	32 989	20 364
2011	2 389	11 767	4 364	2 195	18 187	2 197	1 695	5	2 987	3 108	3 335	546	-	973	794	795	33 750	21 585
2012	2 441	12 395	4 378	2 383	19 727	2 329	1 740	4	3 061	3 323	3 545	517	-	1 048	874	856	35 766	22 854
2013	2 453	12 770	4 401	2 526	21 233	2 398	1 798	4	3 090	3 451	4 049	547	-	1 138	912	901	37 936	23 735
2014	2 454	12 967	4 300	2 671	22 384	2 453	1 799	4	3 085	3 465	4 660	588	-	1 240	914	931	39 596	24 320
2015	2 557	13 055	4 160	2 601	23 055	3 259	1 789	5	3 126	3 563	4 972	589	-	1 450	907	941	40 567	25 463
2016	2 529	12 840	4 040	2 633	24 241	3 311	1 784	6	3 064	3 638	4 975	613	-	1 644	937	1 437	41 569	26 121
2017	2 293	13 007	3 910	2 574	25 400	3 407	1 824	9	2 946	3 708	4 374	547	-	1 842	1 029	1 043	41 777	26 137
2018	2 126	13 487	3 863	2 751	26 269	3 474	1 823	9	2 893	3 986	3 918	364	-	2 089	1 033	935	41 925	27 094
2019	2 206	14 015	3 842	2 939	27 230	3 642	1 835	9	2 841	4 277	3 614	317	-	2 107	1 031	1 008	42 599	28 315
2020	2 235	14 526	3 873	3 029	28 251	3 797	1 849	9	2 954	4 369	4 992	317	-	2 203	1 147	1 135	45 300	29 385

**Liitetaulukko 5b. Toimeentuloturvan ja palveluiden menojen prosenttiosuus sosiaaliturvan menoista kohderyhmittäin vuosina 1980–2020 käyvin hinnoin laskettuna**

Bilagatabell 5b. Utkomstskyddets och tjänsternas procent andel av socialutgifterna efter funktion 1980–2020 i gängse priser

Appendix Table 5b. The per cent share of social protection expenditure on cash benefits and benefits in kind by function 1980–2020 at current prices

Vuosi År Year	Sairaus ja terveys Sjukdom/hälsa- och sjukvård <i>Sickness and health</i>		Toimintarajoitteisuus Funktionshinder <i>Disability</i>		Vanhuus Ålderdom <i>Old age</i>		Leski ja muut omaiset Efterlevande <i>Survivors</i>		Perhe ja lapset Familj och barn <i>Family and children</i>		Työttömyys Arbetslöshet <i>Unemployment</i>		Asuminen Boende <i>Housing</i>		Muu sosiaaliturva Övrigt socialt skydd <i>Other social protection</i>		Sosiaalimenot yhteensä Socialutgifterna totalt <i>Total of social expenditure</i>	
	Utkomst- skydd Cash <i>benefits</i>	Palvelut Tjänster Benefits in kind	Utkomst- skydd Cash <i>benefits</i>	Palvelut Tjänster Benefits in kind	Utkomst- skydd Cash <i>benefits</i>	Palvelut Tjänster Benefits in kind	Utkomst- skydd Cash <i>benefits</i>	Palvelut Tjänster Benefits in kind	Utkomst- skydd Cash <i>benefits</i>	Palvelut Tjänster Benefits in kind	Utkomst- skydd Cash <i>benefits</i>	Palvelut Tjänster Benefits in kind	Utkomst- skydd Cash <i>benefits</i>	Palvelut Tjänster Benefits in kind	Utkomst- skydd Cash <i>benefits</i>	Palvelut Tjänster Benefits in kind	Utkomst- skydd Cash <i>benefits</i>	Palvelut Tjänster Benefits in kind
	1980	19,6	80,4	94,8	5,2	91,5	8,5	100,0	0,0	57,2	42,8	72,4	27,6	-	100	67,9	32,1	65,8
1990	22,0	78,0	83,6	16,4	89,4	10,6	99,0	1,0	58,0	42,0	84,9	15,1	-	100	52,6	47,4	63,8	36,2
1995	19,5	80,5	83,4	16,6	90,2	9,8	99,2	0,8	66,7	33,3	93,8	6,2	-	100	71,4	28,6	70,4	29,6
1996	18,9	81,1	82,4	17,6	90,0	10,0	99,6	0,4	62,0	38,0	92,4	7,6	-	100	72,8	27,2	69,3	30,7
1997	18,9	81,1	81,5	18,5	90,2	9,8	99,6	0,4	60,7	39,3	91,6	8,4	-	100	72,1	27,9	68,6	31,4
1998	19,3	80,7	79,9	20,1	90,2	9,8	99,5	0,5	60,1	39,9	91,0	9,0	-	100	66,7	33,3	67,5	32,5
1999	19,7	80,3	78,5	21,5	90,1	9,9	99,6	0,4	59,0	41,0	90,6	9,4	-	100	63,6	36,4	66,8	33,2
2000	20,0	80,0	77,3	22,7	89,7	10,3	99,6	0,4	58,6	41,4	91,0	9,0	-	100	62,7	37,3	66,2	33,8
2001	19,7	80,3	76,2	23,8	89,5	10,5	99,6	0,4	57,5	42,5	91,1	8,9	-	100	63,4	36,6	65,6	34,4
2002	19,6	80,4	75,5	24,5	89,6	10,4	99,6	0,4	56,5	43,5	91,4	8,6	-	100	61,1	38,9	65,3	34,7
2003	19,1	80,9	74,4	25,6	89,3	10,7	99,6	0,4	55,9	44,1	91,0	9,0	-	100	59,4	40,6	64,8	35,2
2004	18,9	81,1	73,8	26,2	88,8	11,2	99,7	0,3	55,6	44,4	90,6	9,4	-	100	56,1	43,9	64,1	35,9
2005	17,6	82,4	72,6	27,4	89,0	11,0	99,7	0,3	54,6	45,4	89,9	10,1	-	100	53,9	46,1	63,2	36,8
2006	17,6	82,4	71,8	28,2	89,0	11,0	99,7	0,3	53,8	46,2	89,1	10,9	-	100	52,7	47,3	62,7	37,3
2007	17,5	82,5	70,8	29,2	88,8	11,2	99,7	0,3	52,7	47,3	87,8	12,2	-	100	50,8	49,2	62,1	37,9
2008	16,7	83,3	70,2	29,8	88,4	11,6	99,7	0,3	50,8	49,2	87,1	12,9	-	100	50,8	49,2	60,5	39,5
2009	17,1	82,9	69,6	30,4	88,6	11,4	99,7	0,3	50,9	49,1	89,2	10,8	-	100	49,1	50,9	61,6	38,4
2010	17,1	82,9	68,8	31,2	89,0	11,0	99,8	0,2	50,6	49,4	87,8	12,2	-	100	47,6	52,4	61,8	38,2
2011	16,9	83,1	66,5	33,5	89,2	10,8	99,7	0,3	49,0	51,0	85,9	14,1	-	100	50,0	50,0	61,0	39,0
2012	16,5	83,5	64,8	35,2	89,4	10,6	99,8	0,2	47,9	52,1	87,3	12,7	-	100	50,5	49,5	61,0	39,0
2013	16,1	83,9	63,5	36,5	89,9	10,1	99,8	0,2	47,2	52,8	88,1	11,9	-	100	50,3	49,7	61,5	38,5
2014	15,9	84,1	61,7	38,3	90,1	9,9	99,8	0,2	47,1	52,9	88,8	11,2	-	100	49,6	50,4	61,9	38,1
2015	16,4	83,6	61,5	38,5	87,6	12,4	99,7	0,3	46,7	53,3	89,4	10,6	-	100	49,1	50,9	61,4	38,6
2016	16,5	83,5	60,5	39,5	88,0	12,0	99,7	0,3	45,7	54,3	89,0	11,0	-	100	49,5	50,5	61,4	38,6
2017	15,0	85,0	60,3	39,7	88,2	11,8	99,5	0,5	44,3	55,7	88,9	11,1	-	100	49,7	50,3	61,5	38,5
2018	13,6	86,4	58,4	41,6	88,3	11,7	99,5	0,5	42,1	57,9	91,5	8,5	-	100	52,5	47,5	60,7	39,3
2019	13,6	86,4	56,7	43,3	88,2	11,8	99,5	0,5	39,9	60,1	91,9	8,1	-	100	50,6	49,4	60,1	39,9
2020	13,3	86,7	56,1	43,9	88,2	11,8	99,5	0,5	40,3	59,7	94,0	6,0	-	100	50,2	49,8	60,7	39,3

**Liitetaulukko 6. Sosiaaliturvan menojen rahoitus vuosina 1980–2020, %**

Bilagetabell 6. Finansiering av de utgifterna för det sociala skyddet 1980–2020, %

Appendix Table 6. Financing of social protection expenditure 1980–2020, %

<b>Vuosi</b>	<b>Valtio</b>	<b>Kunnat</b>	<b>Työnantajat</b>	<b>Vakuutetut</b>	<b>Muut tulot</b>	<b>Yhteensä</b>
<i>Ar</i>	<i>Staten</i>	<i>Kommunerna</i>	<i>Arbetsgivarna</i>	<i>Försäkrade</i>	<i>Övriga inkomster</i>	<i>Totalt</i>
<i>Year</i>	<i>State</i>	<i>Municipalities</i>	<i>Employers</i>	<i>Insured</i>	<i>Other</i>	<i>Total</i>
1980	24,0	12,6	49,6	7,7	6,1	100
1981	23,8	14,8	48,8	8,1	6,6	100
1982	25,7	13,6	46,1	7,8	6,9	100
1983	28,3	12,7	44,7	7,1	7,1	100
1984	26,5	14,9	42,9	8,3	7,4	100
1985	26,6	15,3	42,0	8,7	7,3	100
1986	26,2	15,7	42,3	8,8	7,1	100
1987	26,9	16,1	42,0	8,2	6,8	100
1988	25,7	15,6	43,7	8,0	6,9	100
1989	25,6	15,7	43,6	7,8	7,2	100
1990	25,0	15,6	44,1	8,0	7,4	100
1991	28,8	15,3	40,9	7,2	7,8	100
1992	29,4	15,2	36,7	10,4	8,3	100
1993	30,3	15,1	34,7	12,3	7,7	100
1994	30,6	15,8	32,9	14,2	6,4	100
1995	29,1	16,7	33,6	13,7	7,0	100
1996	28,3	16,2	35,2	13,1	7,3	100
1997	26,9	17,3	35,4	13,4	6,9	100
1998	25,5	18,2	37,0	12,3	7,0	100
1999	24,7	18,7	37,4	12,5	6,7	100
2000	24,0	19,1	37,6	12,0	7,2	100
2001	23,3	19,3	38,5	11,5	7,3	100
2002	23,7	19,5	39,1	11,0	6,7	100
2003	24,7	19,5	38,8	10,8	6,2	100
2004	24,6	19,1	38,7	10,8	6,8	100
2005	24,6	19,0	38,1	11,3	7,0	100
2006	24,7	18,6	37,8	11,6	7,3	100
2007	24,1	18,8	37,5	11,6	7,9	100
2008	24,6	18,3	37,5	10,9	8,6	100
2009	27,0	18,3	37,1	11,2	6,5	100
2010	28,3	17,8	35,7	12,1	6,0	100
2011	27,6	18,6	35,3	11,9	6,5	100
2012	27,6	19,3	34,8	12,5	5,8	100
2013	27,9	19,5	34,5	12,5	5,5	100
2014	27,7	19,5	34,7	13,0	5,1	100
2015	26,0	21,9	34,0	13,1	5,0	100
2016	26,2	21,7	33,8	13,3	5,0	100
2017	27,0	22,1	31,9	13,8	5,2	100
2018	26,8	22,4	31,0	13,9	6,0	100
2019	26,5	22,8	30,6	14,4	5,8	100
2020	28,3	22,9	29,0	15,2	4,6	100

**Liitetaulukko 7. Sosiaaliturvan menot suhteessa bruttokansantuotteeseen kohderyhmittäin vuosina 1980–2020, %**

Bilagetabell 7. Utgifter för det sociala skyddet efter funktion i förhållande till bruttonationalprodukten 1980–2020, %

Appendix Table 7. Social protection expenditure in relation to GDP by function 1980–2020, %

Vuosi	Sairaus ja terveys	Toimintarajoitteisuus	Vanhuus	Leski ja muut omaiset	Perhe ja lapset	Työttömyys	Asuminen	Muu sosiaaliturva	Hallinto	Yhteensä
År	Sjukdom/hälsa- och sjukvård	Funktionshinder	Ålderdom	Efterlevande	Familj och barn	Arbetslöshet	Boende	Övrigt socialt skydd	Administration	Totalt
Year	Sickness and health	Disability	Old age	Survivors	Family and children	Unemployment	Housing	Other social protection	Administration	Total
1980	5,4	3,1	5,8	0,9	1,8	0,8	0,2	0,2	0,6	18,8
1981	5,5	3,1	6,0	1,0	1,9	0,8	0,2	0,2	0,6	19,2
1982	6,0	3,0	6,2	1,0	2,2	1,1	0,2	0,2	0,7	20,5
1983	6,0	3,0	6,5	1,0	2,4	1,2	0,2	0,2	0,6	21,2
1984	6,1	3,3	6,7	0,9	2,4	1,2	0,2	0,3	0,7	21,7
1985	6,4	3,3	7,0	1,0	2,5	1,7	0,2	0,3	0,7	23,1
1986	6,9	3,3	6,9	1,0	2,6	1,8	0,2	0,4	0,7	23,7
1987	6,6	3,4	7,2	1,0	2,7	1,9	0,1	0,4	0,8	24,0
1988	6,4	3,3	6,8	0,9	2,7	1,7	0,1	0,3	0,8	23,1
1989	6,2	3,4	6,6	0,9	2,8	1,4	0,2	0,4	0,8	22,7
1990	6,7	3,6	6,9	1,0	3,2	1,4	0,2	0,4	0,8	24,3
1991	7,5	4,3	8,0	1,1	3,7	2,5	0,2	0,6	0,9	28,8
1992	7,4	4,8	8,9	1,3	4,1	4,2	0,4	0,7	0,9	32,4
1993	6,9	4,9	9,2	1,3	3,9	5,2	0,4	0,7	0,9	33,4
1994	6,5	4,7	8,9	1,2	4,3	5,0	0,5	0,7	0,9	32,7
1995	6,2	4,5	8,6	1,2	4,0	4,3	0,4	0,6	0,9	30,6
1996	6,3	4,4	8,8	1,2	3,7	4,1	0,4	0,7	0,9	30,5
1997	6,0	4,0	8,2	1,1	3,5	3,7	0,3	0,7	0,8	28,2
1998	5,8	3,7	7,8	1,0	3,3	3,1	0,4	0,6	0,8	26,3
1999	5,7	3,5	7,7	1,0	3,1	2,8	0,4	0,5	0,7	25,4
2000	5,6	3,3	7,5	0,9	2,9	2,5	0,3	0,5	0,7	24,3
2001	5,7	3,2	7,6	0,9	2,8	2,3	0,3	0,5	0,7	24,1
2002	6,0	3,2	8,0	0,9	2,8	2,4	0,3	0,5	0,8	24,9
2003	6,2	3,3	8,2	0,9	2,8	2,4	0,3	0,5	0,8	25,5
2004	6,3	3,3	8,2	0,9	2,8	2,4	0,3	0,5	0,8	25,6
2005	6,5	3,1	8,4	0,9	2,8	2,1	0,3	0,5	0,8	25,4
2006	6,5	3,1	8,4	0,9	2,8	2,1	0,3	0,5	0,8	25,4
2007	6,3	3,0	8,3	0,8	2,7	1,8	0,2	0,5	0,8	24,5
2008	6,5	3,1	8,4	0,8	2,8	1,7	0,4	0,6	0,8	25,1
2009	7,2	3,4	9,9	0,9	3,1	2,3	0,5	0,7	0,8	29,0
2010	7,2	3,4	10,2	0,9	3,1	2,3	0,5	0,8	0,8	29,3
2011	7,2	3,3	10,4	0,9	3,1	2,0	0,5	0,8	0,8	28,9
2012	7,4	3,4	11,0	0,9	3,2	2,0	0,5	0,9	0,8	30,1
2013	7,5	3,4	11,6	0,9	3,2	2,3	0,6	0,9	0,8	31,1
2014	7,5	3,4	12,1	0,9	3,2	2,6	0,6	0,9	0,8	31,9
2015	7,5	3,2	12,6	0,9	3,2	2,7	0,7	0,9	0,6	32,1
2016	7,1	3,1	12,8	0,8	3,1	2,6	0,8	1,1	0,5	31,9
2017	6,8	2,9	12,9	0,8	3,0	2,2	0,8	0,9	0,5	30,9
2018	6,7	2,8	12,7	0,8	2,9	1,8	0,9	0,8	0,5	30,0
2019	6,8	2,8	12,9	0,8	3,0	1,6	0,9	0,9	0,5	30,1
2020	7,0	2,9	13,5	0,8	3,1	2,2	0,9	1,0	0,5	31,9

BKT-suhdelaskenta uudistettiin v. 2013 tilastoinnissa vastaamaan 2014 EU:n EKT 2010-laskentaa. Bruttokansantuotesuhdelukujen aikasarjat on päivitetty takautuvasti

EKT 2010-laskentaa vastaavilla bruttokansantuoteluvuilla. 2020 bruttokansantuoteluvut perustuvat Tilastokeskuksen ennakkotietoihin (15.3.2022).

Sättet att beräkna nationalräkenskaperna har reviderats år 2014 att motsvara EU:s system ENS 2010. Tidsserien för bruttonationalproduktrelationstalen har uppdaterats retroaktivt med bruttonationalprodukttal som motsvarar ENS 2010-beräkningen. 2020 BNP -siffrorna baserar på Statistikcentralens preliminära figurer (15.3.2022).

The system of national accounts was revised in 2014 and is based on the new methodological manual for ESA 2010. The time series for GDP ratios have been updated retrospectively to correspond with the ESA 2010 system. 2020 GNP-figures are based on preliminary data from Statistics Finland (15.3.2022).

**Liitetaulukko 8. Sosiaaliturvan menot suhteessa bruttokansantuotteeseen tietyissä EU- ja ETA-maissa vuosina 2008–2019, %**

Bilagetabell 8. Utgifter för det sociala skyddet i förhållande till bruttonationalprodukten i några EU- och ETA-länderna 2008–2019, %

Appendix Table 8. Social protection expenditure as a share of GDP in some EU and EEA countries, 2008–2019, %

Maa • Land • Country	2008	2009	2010	2011	2012	2013	2014	2015	2016	2017	2018	2019
Suomi • Finland • Finland **	25,0	28,9	29,1	28,7	29,9	31,0	31,7	31,8	31,6	30,6	30,1	30,0
Ruotsi • Sverige • Sweden	27,7	29,8	28,3	27,9	29,0	29,8	29,3	28,9	29,4	28,7	28,2	27,8*
Norja • Norge • Norway	21,2	24,8	24,5	24,2	24,0	24,5	25,4	27,2	28,5	27,8	26,9	28,0
Tanska • Danmark • Denmark	30,4	34,3	34,0	33,5	33,6	34,5	34,4	33,7	32,5	32,1	31,8	31,3
Islanti • Island • Iceland	20,7	23,3	22,5	23,2	22,9	22,6	23,1	22,2	22,3	23,6	24,5	25,5
Alankomaat • Nederländerna • Netherlands	26,1	29,0	29,3	29,9	30,6	30,8	30,6	29,9	29,5	29,3	28,9	28,9
Belgia • Belgien • Belgium	27,9	30,2	29,6	29,9	29,7	30,0	30,0	29,8	29,2	28,9	28,7	28,9
Bulgaria • Bulgarien • Bulgaria	14,7	16,1	17,1	16,5	16,5	17,6	18,4	17,7	17,4	16,9	16,9	16,6
Espanja • Spanien • Spain	21,6	24,7	24,8	25,5	25,7	26,0	25,5	24,7	23,8*	23,4*	23,6*	24,1*
Irlanti • Irland • Ireland	20,9	24,7	25,2	24,7	24,2	23,0	21,2	16,1	15,9	14,9	14,2	13,6
Italia • Italien • Italy	26,3	28,4	28,4	28,1	28,9	29,4	29,6	29,7	29,2	28,9*	28,8*	29,3*
Itävalta • Österrike • Austria	27,6	29,6	29,6	28,8	29,2	29,6	29,8	29,9	29,9	29,4	29,2	29,3
Kreikka • Grekland • Greece	22,8	24,8	26,1	27,8	28,5	26,6	26,2	26,2	26,5*	25,6*	25,3*	25,0*
Kroatia • Kroatien • Croatia	18,8	21,0	21,2	21,0	21,6	21,3	21,8	21,8	21,9	21,5	21,6	21,8
Kypros • Cypem • Cyprus	17,6	19,1	18,7	20,1	20,9	23,0	20,2	20,0	19,4	18,5	17,9	18,7
Latvia • Lettland • Latvia	12,1	16,7	18,0	15,1	14,2	14,5	14,5	14,8	14,9	14,7	15,2*	15,7*
Liettua • Litauen • Lithuania	15,9	21,0	19,1	17,0	16,3	15,4	15,3	15,7	15,4	15,1	15,8	16,5*
Luxemburg • Luxemburg • Luxembourg	20,9	23,2	22,4	21,6	22,6	23,0	22,3	21,9	21,1	21,6	21,6	21,6
Malta • Malta • Malta	18,0	19,3	18,9	18,8	18,7	18,3	17,8	16,4	16,4	15,7	15,3	15,4
Portugali • Portugal • Portugal	23,4	25,8	25,8	25,8	26,4	27,6	26,9	25,7	25,1	24,6	24,0	24,1
Puola • Polen • Poland	19,4*	20,3*	19,7*	18,7	18,9	19,7	19,4	19,4	21,0	20,2	19,7	21,3
Ranska • Frankrike • France	30,8	33,2	33,2	33,1	33,9	34,2	34,5	34,3	34,3	34,0	33,8*	33,6*
Romania • Rumänien • Romania	13,7	16,2	17,5	16,6	15,5	14,9	14,7	14,6	14,6	14,8	15,0	15,3
Saksa • Tyskland • Germany	27,3	30,8	30,0	28,8	28,9	29,2	29,1	29,4	29,6	29,6	29,8	30,3*
Slovakia • Slovakien • Slovakia	15,7	18,4	18,1	17,7	17,8	18,2	18,4	18,0	18,4	18,2	18,0	17,9
Slovenia • Slovenien • Slovenia	21,0	23,7	24,4	24,4	24,7	24,6	23,9	23,8	23,2	22,6	22,0*	22,2*
Sveitsi • Schweiz • Switzerland	23,0	25,0	25,1	25,0	25,7	26,5	26,3	26,9	27,1	27,3	26,3	26,9
Tšekki • Tjeckien • Czech Republic	17,8	19,9	19,8	19,9	20,3	19,9	19,5	18,8	18,7	18,3	18,5	18,9
Unkari • Ungern • Hungary	22,3	22,7	22,4	21,5	21,2	20,7	19,7	19,0*	18,8	18,2	17,6	16,7*
Viro • Estland • Estonia	14,6	18,7	17,4	15,5	14,9	14,8	14,8	16,0	16,4	16,0	16,4	16,3
<b>EU27 (2020)</b>	<b>26,0</b>	<b>28,8</b>	<b>28,6</b>	<b>28,2</b>	<b>28,7</b>	<b>29,0</b>	<b>28,9</b>	<b>28,6</b>	<b>28,5*</b>	<b>28,1*</b>	<b>27,9*</b>	<b>28,1*</b>

Lähde: Eurostat, Sosiaalisen suojelun tietokantapöytäkirja • Källa: Eurostat, Social skydd-databas • Source: Eurostat, Database on social protection [9.3.2022]

<http://ec.europa.eu/eurostat/web/social-protection/data/main-tables>

/ Expenditure on social protection (tps00098)

\*= Ennakkotiedot / Preliminära utgifter / Preliminary data

\*\* Suomen BKT-tieto (Liitetaulukko 7) poikkeaa Eurostatin tietokannan luvusta kansallisiin lukuihin tehtyjen päivitysten vuoksi; Finska data (bilagetabell 7) skiljer från Eurostat data för uppdaterad information;

Finnish data (Appendix table 7) differs from Eurostat data due to updated information

BKT-suhdelaskenta on uudistettu vastaamaan 2014 EU:n EKT 2010-laskentaa. Bruttokansantuotesuhdelukujen aikasarjat on päivitetty takautuvasti EKT 2010-laskentaa vastaavilla bruttokansantuoteluvuilla.

Sättet att beräkna nationalräkenskaperna har reviderats att motsvara EU:s system ENS 2010. Tidsserien för bruttonationalproduktrelationstalen har uppdaterats retroaktivt med bruttonationalprodukttal som motsvarar ENS 2010-beräkningen.

The system of national accounts was revised and is now based on the new methodological manual for ESA 2010. The time series for GDP ratios have been updated retrospectively to correspond with the ESA 2010 system.



**Liitetaulukko 9a. Sosiaaliturvan menot käyvin hinnoin asukasta kohti ostovoimapariteetin mukaan tietyissä EU- ja ETA-maissa 2010–2019, €**

Bilagetabell 9a. Utgifter för det sociala skyddet i gängse priser per invånare enligt köpkraftsparitet i några EU- och EES-länder 2010–2019, €

Appendix Table 9a. Social protection expenditure at current prices per capita by purchasing power parity in some EU and EEA countries 2010–2019, €

Maa • Land • Country	2010	2011	2012	2013	2014	2015	2016	2017	2018	2019
Suomi • Finland • Finland	8 494	8 678	9 124	9 389	9 769	10 252	10 227	10 189	10 352	10 600
Ruotsi • Sverige • Sweden	9 086	9 270	9 763	9 772	9 941	10 446	10 259	10 219	10 121	10 276*
Norja • Norge • Norway	10 236	10 599	10 999	11 381	11 833	11 997	11 752	11 827	12 075	12 374
Tanska • Danmark • Denmark	10 659	10 650	10 945	11 413	11 685	12 003	11 464	11 763	12 009	12 233
Islanti • Island • Iceland	6 808	7 216	7 318	7 267	7 656	7 958	7 936	8 511	9 091	9 709
Alankomaat • Nederländerna • Netherlands	10 049	10 326	10 715	10 832	10 878	11 113	10 781	11 064	11 305	11 634
Belgia • Belgien • Belgium	8 801	9 071	9 257	9 528	9 901	10 373	10 033	10 010	10 229	10 639
Bulgaria • Bulgarien • Bulgaria	1 922	2 039	2 117	2 302	2 569	2 673	2 743	2 759	2 913	3 090
Espanja • Spanien • Spain	5 792	5 890	5 910	5 976	6 119	6 371	6 195*	6 281*	6 472*	6 752*
Irlanti • Irland • Ireland	7 549	7 524	7 645	7 258	7 112	7 368	7 191	7 223	7 303	7 491
Italia • Italien • Italy	7 698	7 682	7 791	7 711	7 739	8 068	8 083	8 156*	8 358*	8 670*
Itävalta • Österrike • Austria	9 596	9 680	10 128	10 377	10 649	11 097	11 067	10 961	11 248	11 501
Kreikka • Grekland • Greece	5 516	5 365	5 295	4 958	5 094	5 258	5 224*	5 111*	5 193*	5 257*
Kroatia • Kroatien • Croatia	3 188	3 230	3 390	3 406	3 583	3 813	3 963	4 062	4 294	4 488
Kypros • Cypem • Cyprus	4 619	4 889	4 909	5 045	4 490	4 776	4 917	4 832	4 941	5 235
Latvia • Lettland • Latvia	2 457	2 278	2 352	2 508	2 594	2 864	2 902	2 993	3 279*	3 473*
Liettua • Litauen • Lithuania	2 992	3 013	3 146	3 150	3 363	3 606	3 590	3 763	4 157	4 519*
Luxemburg • Luxemburg • Luxembourg	12 998	13 254	13 814	14 554	14 752	15 172	14 606	14 883	15 339	15 621
Malta • Malta • Malta	4 048	4 009	4 214	4 229	4 458	4 616	4 655	4 713	4 751	4 806
Portugali • Portugal • Portugal	5 162	5 043	5 110	5 546	5 563	5 667	5 553	5 565	5 680	5 995
Puola • Polen • Poland	3 398*	3 478	3 709	3 873	3 974	4 297	4 645	4 622	4 732	5 441
Ranska • Frankrike • France	9 299	9 529	9 945	10 308	10 553	10 892	10 870	10 903	11 126*	11 351*
Romania • Rumänien • Romania	2 308	2 277	2 242	2 246	2 342	2 499	2 704	2 972	3 272	3 585
Saksa • Tyskland • Germany	9 136	9 445	9 749	9 944	10 360	10 833	11 036	11 344	11 642	12 147*
Slovakia • Slovakien • Slovakia	3 655	3 677	3 819	3 954	4 098	4 256	3 962	3 975	4 132	4 252
Slovenia • Slovenien • Slovenia	5 127	5 269	5 326	5 299	5 354	5 606	5 544	5 689	5 811*	6 096*
Sveitsi • Schweiz • Switzerland	9 986	10 184	10 771	11 328	11 619	12 313	12 045	12 081	12 112	12 456
Tšekki • Tjeckien • Czech Republic	4 486	4 534	4 700	4 775	5 022	5 188	5 201	5 355	5 589	5 947
Unkari • Ungern • Hungary	3 880	3 898	3 888	3 935	3 971	4 078**	3 971	3 964	4 125	4 145*
Viro • Estland • Estonia	2 945	2 920	3 014	3 052	3 254	3 673	3 828	3 870	4 162	4 353
EU27 (2020)	7 258	7 400	7 650	7 792	8 010	8 358	8 378*	8 501*	8 726*	9 066*

Lähde: Eurostat, Sosiaalisen suojelun tietokantapöytäkirja • Källa: Eurostat, Socialt skydd -databas • Source: Eurostat, Database on social protection [9.3.2022]

<http://ec.europa.eu/eurostat/web/social-protection/data/main-tables> / Expenditure on social protection per inhabitant (tps00100)

\* = Ennakkotiedot / Preliminära utgifter / Preliminary data

\*\* katkaisee aikasarjan ja tarkoittaa, että merkin välillä olevat tiedot eivät ole täysin vertailukelpoisia. Avskär en tidsserie och markerar att uppgifterna på ömse market inte är fullt jämförbara. Mark indicates substantial breaks in the homogeneity of a time series.

**Liitetaulukko 9b. Sosiaaliturvan menot asukasta kohti tietyissä EU- ja ETA-maissa 2010–2019, kiintein hinnoin (perusvuosi 2010) €**

Bilagetabell 9b. Utgifter för det sociala skyddet per invånare i några EU- och EES- länder 2009–2018, till fasta priser (basår 2010) €

Appendix Table 9b. Social protection expenditure per capita in some EU and EEA countries 2009–2018, at constant prices (base year 2010) €

Maa • Land • Country	2010	2011	2012	2013	2014	2015	2016	2017	2018	2019
Suomi • Finland • Finland	10 223	10 189	10 398	10 638	10 825	10 991	11 247	11 197	11 228	11 361
Ruotsi • Sverige • Sweden	11 323	11 351	11 606	11 930	11 944	12 243	12 544	12 384	12 208	12 085*
Norja • Norge • Norway	16 253	16 711	17 067	17 375	17 721	18 140	18 257	18 365	18 428	18 680
Tanska • Danmark • Denmark	14 922	14 696	14 791	15 282	15 511	15 509	15 288	15 437	15 475	15 630
Islanti • Island • Iceland	7 324	7 594	7 394	7 398	7 663	7 917	8 345	9 053	9 399	9 803
Alankomaat • Nederländerna • Netherlands	11 286	11 468	11 558	11 568	11 519	11 522	11 577	11 739	11 762	11 893
Belgia • Belgien • Belgium	9 849	9 867	9 786	9 908	10 028	10 180	10 110	10 074	10 118	10 300
Bulgaria • Bulgarien • Bulgaria	879	898	890	967	1 037	1 052	1 102	1 126	1 183	1 247
Espanja • Spanien • Spain	5 716	5 668	5 422	5 386	5 368	5 435	5 407*	5 446*	5 571*	5 785*
Irlanti • Irland • Ireland	9 259	9 126	9 001	8 642	8 514	8 588	8 622	8 753	8 771	8 818
Italia • Italien • Italy	7 730	7 613	7 520	7 460	7 495	7 637	7 684	7 719*	7 805*	8 001*
Itävalta • Österrike • Austria	10 480	10 351	10 460	10 538	10 606	10 675	10 798	10 727	10 815	10 956
Kreikka • Grekland • Greece	5 265	4 991	4 743	4 335	4 346	4 402	4 471*	4 381*	4 385*	4 422*
Kroatia • Kroatien • Croatia	2 234	2 198	2 186	2 147	2 207	2 279	2 404	2 479	2 592	2 718
Kypros • Cypem • Cyprus	4 368	4 546	4 476	4 597	3 996	4 187	4 359	4 325	4 329	4 582
Latvia • Lettland • Latvia	1 531	1 404	1 400	1 494	1 532	1 645	1 697	1 745	1 898*	1 987*
Liettua • Litauen • Lithuania	1 731	1 682	1 704	1 688	1 767	1 858	1 899	1 975	2 179	2 364*
Luxemburg • Luxemburg • Luxembourg	17 747	17 400	17 680	18 269	18 442	18 387	18 140	18 477	18 685	18 948
Malta • Malta • Malta	3 101	3 050	3 120	3 205	3 343	3 369	3 430	3 488	3 497	3 546
Portugali • Portugal • Portugal	4 386	4 259	4 169	4 388	4 344	4 304	4 324	4 394	4 419	4 568
Puola • Polen • Poland	1 874*	1 837	1 865	1 959	2 011	2 131	2 392	2 426	2 460	2 803
Ranska • Frankrike • France	10 218	10 287	10 515	10 657	10 798	10 900	11 048	11 161	11 233*	11 380*
Romania • Rumänien • Romania	1 084	1 057	1 006	1 015	1 044	1 090	1 148	1 273	1 377	1 487
Saksa • Tyskland • Germany	9 417	9 498	9 566	9 719	9 903	10 179	10 473	10 673	10 832	11 134*
Slovakia • Slovakien • Slovakia	2 286	2 248	2 256	2 306	2 385	2 436	2 527	2 563	2 615	2 666
Slovenia • Slovenien • Slovenia	4 322	4 343	4 241	4 168	4 197	4 319	4 389	4 461	4 519*	4 685*
Sveitsi • Schweiz • Switzerland	14 620	14 741	15 254	15 869	15 874	16 342	16 513	16 589	16 289	16 678
Tšekki • Tjeckien • Czech Republic	2 988	2 980	3 005	2 969	3 016	3 078	3 152	3 196	3 293	3 455
Unkari • Ungern • Hungary	2 226	2 169	2 081	2 109	2 126	2 160*	2 191	2 218	2 284	2 273*
Viro • Estland • Estonia	1 945	1 873	1 871	1 894	1 986	2 199	2 340	2 376	2 524	2 636
<b>EU27 (2020)</b>	<b>7 118</b>	<b>7 107</b>	<b>7 130</b>	<b>7 205</b>	<b>7 295</b>	<b>7 436</b>	<b>7 577*</b>	<b>7 660*</b>	<b>7 751*</b>	<b>7 943*</b>

Lähde: Eurostat, Sosiaalisen suojelun tietokantapöytäkirja • Källa: Eurostat, Socialt skydd -databas • Source: Eurostat, Database on social protection [9.3.2022]

<http://ec.europa.eu/eurostat/web/social-protection/data/main-tables>

/ Total expenditure on social protection per head of population. ECU/EUR (tps00099)

\*= Ennakkotiedot / Preliminära utgifter / Preliminary data,

Liitetaulukko 10. Suomen sosiaaliturvan menot ja rahoitus vuonna 2020, milj. euroa

MENOT	RAHOITUS								MENOJEN REAALI- MUUTOS VUODESTA 2019 (%)	
	YHT.	VALTIO	KUNNAT	TYÖNAN- TAJAT	VAKUU- TETUT	PÄÄOMA- TULOT	YHT.	SIIRTO RAHASTOI- HIN/RAHAS- TOISTA		ASIAKAS- MAKSUT
<b>1. SAIRAUSSA JA TERVEYS</b>	<b>16 761</b>	<b>4 888</b>	<b>8 036</b>	<b>2 471</b>	<b>1 554</b> ..		<b>16 949</b>	<b>188</b>	<b>638</b>	<b>3,0*</b>
<b>1.1. TOIMEENTULOTURVA</b>	<b>2 235</b>	<b>120</b>	<b>0</b>	<b>1 667</b>	<b>469</b> ..		<b>2 256</b>	<b>21</b>	<b>0</b>	<b>1,0</b>
1.1.1. Sairausvakuutuksen päiväraha	972	115	0	448	433 ..		996	23	0	4,4
1.1.2. Tapaturmavakuutuksen päiväraha	125	5	0	116	3 ..		123	-2	0	-8,3
1.1.3. Liikennevakuutuksen päiväraha	33	0	0	0	33 ..		33	0	0	-5,8
1.1.4. Sairauskassojen päiväraha	0	0	0	0	0 ..		0	0	0	-4,2
1.1.5. Sairausajan palkka	1 104	0	0	1 104	0 ..		1 104	0	0	-0,5
<b>1.2. PALVELUT</b>	<b>14 526</b>	<b>4 768</b>	<b>8 036</b>	<b>804</b>	<b>1 085</b> ..		<b>14 693</b>	<b>167</b>	<b>638</b>	<b>3,3</b>
1.2.1. Perusterveydenhuolto	3 774	1 022	2 752	0	0 ..		3 774	0	315	9,5
1.2.1.1. Avohoito	2 863	790	2 074	0	0 ..		2 863	0	222	12,1
1.2.1.1.1. <i>Suun terveydenhuolto</i>	493	126	367	0	0 ..		493	0	141	8,0
1.2.1.1.2. <i>Muu avohoito</i>	2 371	664	1 707	0	0 ..		2 371	0	80	12,9**
1.2.1.2. Vuodeosastohoito	910	232	678	0	0 ..		910	0	93	2,0
1.2.2. Erikoissairaanhoito	7 339	2 055	5 284	0	0 ..		7 339	0	323	1,0
1.2.2.1. Avohoito	4 052	1 135	2 918	0	0 ..		4 052	0	178	6,7
1.2.2.2. Vuodeosastohoito	3 286	920	2 366	0	0 ..		3 286	0	145	-5,1
1.2.3. Vakuutuskorvaukset	3 288	1 566	0	804	1 085 ..		3 455	167	0	2,5
1.2.3.1. Sairausvakuutus	3 013	1 550	0	675	957 ..		3 182	169	0	2,7
1.2.3.1.1. <i>Sairaanhoito</i>	2 061	1 456	0	0	760 ..		2 216	155	0	3,5
1.2.3.1.2. <i>Työ- ja opiskelijaterveyshuolto</i>	901	58	0	675	178 ..		911	10	0	1,9
1.2.3.1.3. <i>Muut</i>	51	36	0	0	19 ..		55	4	0	-12,3
1.2.3.2. Tapaturmavakuutukset	149	16	0	129	3 ..		147	-2	0	-0,5
1.2.3.2.1. <i>Sairaanhoito</i>	104	2	0	98	2 ..		102	-2	0	-7,5
1.2.3.2.2. <i>Muut korvaukset</i>	45	14	0	31	0 ..		45	0	0	20,6
1.2.3.3. Liikennevakuutus	83	0	0	0	83 ..		83	0	0	4,5
1.2.3.3.1. <i>Sairaanhoito</i>	56	0	0	0	56 ..		56	0	0	4,6
1.2.3.3.2. <i>Muut korvaukset</i>	27	0	0	0	27 ..		27	0	0	4,2
1.2.3.4. Avustuskassat	43	0	0	0	43 ..		43	0	0	-7,9
1.2.4. Muut	126	126	0	0	0 ..		126	0	0	-9,6

## jatkuu Liitetaulukko 10. Suomen sosiaaliturvan menot ja rahoitus vuonna 2020, milj. euroa

MENOT	RAHOITUS								MENOJEN REAALI- MUUTOS VUODESTA 2019 (%)	
	YHT.	VALTIO	KUNNAT	TYÖNAN- TAJAT	VAKUU- TETUT	PÄÄOMA- TULOT	YHT.	SIIRTO RAHASTOI- HIN/RAHAS- TOISTA		ASIAKAS- MAKSUT
<b>2. TOIMINTARAJOITTEISUUS</b>	<b>6 902</b>	<b>2 632</b>	<b>1 659</b>	<b>1 456</b>	<b>924 ..</b>		<b>6 672</b>	<b>-231</b>	<b>70</b>	<b>1,5</b>
<b>2.1. TOIMEENTULOTURVA</b>	<b>3 873</b>	<b>1 439</b>	<b>0</b>	<b>1 432</b>	<b>747 ..</b>		<b>3 618</b>	<b>-255</b>	<b>0</b>	<b>0,5</b>
2.1.1. Työkyvyttömyyseläkkeet	2 474	801	0	965	475 ..		2 241	-233	0	0,3
2.1.2. Yksilölliset varhaiseläkkeet	1	0	0	1	0		1	0	0	348,6
2.1.3. Tapaturmavakuutuksen eläkkeet	307	4	0	293	5 ..		303	-4	0	-4,7
2.1.4. Liikennevakuutukset jatkuvat korvaukset	138	0	0	0	138 ..		138	0	0	-0,2
2.1.5. Vammaisetuudet	553	553	0	0	0 ..		553	0	0	0,0
2.1.5.1. Lapsen vammaistuki	79	79	0	0	0 ..		79	0	0	2,3
2.1.5.2. Aikuisen vammaistuki	37	37	0	0	0 ..		37	0	0	0,8
2.1.5.3. Eläkkeensaajan hoitotuki	437	437	0	0	0 ..		437	0	0	-0,5
2.1.5.4. Ruokavaliokorvaus	0	0	0	0	0 ..		0	0	0	
2.1.6. Erityishoitoraha	6	1	0	3	3 ..		6	0	0	2,0
2.1.7. Kuntoutusrahat	340	25	0	171	126 ..		322	-18	0	11,7
2.1.8. Sotilastapaturmakorvaukset	55	55	0	0	0 ..		55	0	0	-14,1
<b>2.2. PALVELUT</b>	<b>3 029</b>	<b>1 193</b>	<b>1 659</b>	<b>24</b>	<b>178</b>	<b>0</b>	<b>3 054</b>	<b>25</b>	<b>70</b>	<b>2,7</b>
2.2.1. Vammaisten laitos- ja ympärivuorokautisen hoivan asumispalvelut	957	244	713	0	0	0	957	0	38	4,5
2.2.1.1. Laitospalvelut	91	23	68	0	0 ..		91	0	4	-10,6
2.2.1.2. Ympärivuorokautisen hoivan asumispalvelut	866	221	646				866		33	6,4
2.2.2. Vammaispalvelut	756	223	533	0	0 ..		756	0	0	-1,2
2.2.3. Kotihoito (kotipalvelut ja kotisairaanhoido)	103	26	77	0	0 ..		103	0	18	0,0
2.2.4. Omaishoidontuki	83	21	62	0	0 ..		83	0	0	5,0
2.2.5. Vammaisten työllistymistä tukeva toiminta	104	27	78	0	0 ..		104	0	0	-6,9
2.2.6. Kuntoutuspalvelut	708	531	0	24	178 ..		733	25	0	13,7
2.2.7. Muut	318	121	197	0	0 ..		318	0	14	-9,4

## jatkuu Liitetaulukko 10. Suomen sosiaaliturvan menot ja rahoitus vuonna 2020, milj. euroa

	MENOT	RAHOITUS							MENOJEN REAALI- MUUTOS VUODESTA 2019 (%)	
		YHT.	VALTIO	KUNNAT	TYÖNAN- TAJAT	VAKUU- TETUT	PÄÄOMA- TULOT	YHT.		SIIRTO RAHASTOI- HIN/RAHAS- TOISTA
<b>3.</b>	<b>VANHUUS</b>	<b>32 048</b>	<b>3 712</b>	<b>2 802</b>	<b>15 131</b>	<b>6 739 ..</b>	<b>28 384</b>	<b>-3 664</b>	<b>651</b>	<b>3,5</b>
<b>3.1.</b>	<b>TOIMEENTULOTURVA</b>	<b>28 251</b>	<b>2 717</b>	<b>0</b>	<b>15 131</b>	<b>6 739 ..</b>	<b>24 587</b>	<b>-3 664</b>	<b>0</b>	<b>3,4</b>
3.1.1.	Vanhuuseläkkeet	26 840	2 442	0	14 511	6 385 ..	23 337	-3 503	0	3,5
3.1.2.	Varhennetut vanhuuseläkkeet	1 103	219	0	481	276 ..	976	-127	0	-0,3
3.1.3.	Sukupolvenvaihdoseläkkeet	0	0	0	0	0 ..	0	0	0	
3.1.4.	Luopumiskorvaukset/eläkkeet	42	33	0	0	8 ..	41	-1	0	-12,0
3.1.5.	Osa-aikaeläkkeet	254	12	0	139	70 ..	221	-33	0	13,3
3.1.6.	Rintamalisät	12	12	0	0	0 ..	12	0	0	26,9
3.1.7.	Muut	0	0	0	0	0 ..	0	0	0	3,7
<b>3.2.</b>	<b>PALVELUT</b>	<b>3 797</b>	<b>995</b>	<b>2 802</b>	<b>0</b>	<b>0</b>	<b>3 797</b>	<b>0</b>	<b>651</b>	<b>3,9</b>
3.2.1.	Ikääntyneiden laitospalvelut ja ympärivuorokautisen hoivan asumispalvelut	2 208	563	1 645	0	0 ..	2 208	0	431	3,9
3.2.1.1	Laitospalvelut	343	87	255			343		70	-3,8
3.2.1.2.	Ympärivuorokautisen hoivan asumispalvelut	1 865	475	1 390			1 865		361	5,5
3.2.2.	Kotihoito (kotipalvelut ja kotisairaanhoido)	1 096	279	817	0	0 ..	1 096	0	189	8,6
3.2.3.	Omaishoidontuki	162	41	121	0	0 ..	162	0	0	0,7
3.2.4.	Muut	330	111	219	0	0 ..	330	0	31	-7,6
								0		
<b>4.</b>	<b>LESKI JA MUUT OMAISET</b>	<b>1 858</b>	<b>115</b>	<b>0</b>	<b>1 026</b>	<b>463 ..</b>	<b>1 604</b>	<b>-254</b>	<b>0</b>	<b>0,4</b>
<b>4.1.</b>	<b>TOIMEENTULOTURVA</b>	<b>1 849</b>	<b>115</b>	<b>0</b>	<b>1 023</b>	<b>461 ..</b>	<b>1 599</b>	<b>-249</b>	<b>0</b>	<b>0,4</b>
4.1.1.	Perhe-eläkkeet	1 822	115	0	975	460 ..	1 550	-272	0	0,5
4.1.2.	Ryhmähenkivakuutus	26	0	0	48	1 ..	49	23	0	-1,6
<b>4.2.</b>	<b>PALVELUT</b>	<b>9</b>	<b>0</b>	<b>0</b>	<b>3</b>	<b>2 ..</b>	<b>5</b>	<b>-4</b>	<b>0</b>	<b>4,1</b>
4.2.1.	Hautausavustukset	9	0	0	3	2 ..	5	-4	0	4,1

## jatkuu Liitetaulukko 10. Suomen sosiaaliturvan menot ja rahoitus vuonna 2020, milj. euroa

MENOT	RAHOITUS								MENOJEN REAALI- MUUTOS VUODESTA 2019 (%)
	YHT.	VALTIO	KUNNAT	TYÖNAN- TAJAT	VAKUU- TETUT	PÄÄOMA- TULOT	YHT.	SIIRTO RAHASTOI- HIN/RAHAS- TOISTA	
<b>5. PERHE JA LAPSET</b>	<b>7 322</b>	<b>2 863</b>	<b>3 416</b>	<b>633</b>	<b>433 ..</b>	<b>7 346</b>	<b>23</b>	<b>257</b>	<b>2,6*</b>
<b>5.1. TOIMEENTULOTURVA</b>	<b>2 954</b>	<b>1 707</b>	<b>204</b>	<b>633</b>	<b>433 ..</b>	<b>2 977</b>	<b>23</b>	<b>0</b>	<b>3,7</b>
5.1.1. Äitiysavustus	11	11	0	0	0 ..	11	0	0	7,7
5.1.2. Vanhempainpäiväraha	931	110	0	429	414 ..	954	22	0	4,9
5.1.3. Vanhempainpäiväraihakauden palkat	227	5	0	205	18 ..	228	1	0	0,5
5.1.4. Lasten kotihoidon tuet	264	60	204	0	0 ..	264	0	0	-6,2
5.1.5. Lapsilisä	1 375	1 375	0	0	0 ..	1 375	0	0	0,9
5.1.6. Elatustuki	141	141	0	0	0 ..	141	0	0	85,4***
5.1.7. Lapsikorotus (Kela)	5	5	0	0	0 ..	5	0	0	-2,9
<b>5.2. PALVELUT</b>	<b>4 369</b>	<b>1 157</b>	<b>3 212</b>	<b>0</b>	<b>0</b>	<b>4 369</b>	<b>0</b>	<b>257</b>	<b>1,8</b>
5.2.1. Lasten päivähoito	2 637	672	1 964	0	0 ..	2 637	0	228	0,2
5.2.2. Yksityisen hoidon tuki	79	7	73	0	0 ..	79	0	0	-7,3
5.2.3. Lastensuojelu	1 234	314	919	0	0 ..	1 234	0	27	5,7
5.2.3.1 Lastensuojelun laitos- ja perhehoito	895	228	667			895	0	25	5,7
5.2.3.2 Lastensuojelun avohuoltopalvelut	339	86	253			339	0	2	5,8
5.2.4. Kodinhoitoapu	0	0	0	0	0 ..	0	0	0	
5.2.5. Muut	419	164	256	0	0 ..	419	0	3	3,2
<b>6. TYÖTTÖMYYS</b>	<b>5 308</b>	<b>3 171</b>	<b>457</b>	<b>729</b>	<b>951 ..</b>	<b>5 308</b>	<b>0</b>	<b>0</b>	<b>34,7</b>
<b>6.1. TOIMEENTULOTURVA</b>	<b>4 992</b>	<b>2 856</b>	<b>457</b>	<b>728</b>	<b>950 ..</b>	<b>4 992</b>	<b>0</b>	<b>0</b>	<b>37,7</b>
6.1.1. Peruspäiväraha (ml.kulukorv)	397	190	0	0	207 ..	397	0	0	88,7
6.1.2. Ansiopäiväraha (ml.kulukorv)	2 666	1 208	0	722	736 ..	2 666	0	0	57,2
6.1.3. Työmarkkinatuki (ml.kulukorv)	1 866	1 409	457	0	0 ..	1 866	0	0	12,2
6.1.4. Vuorottelukorvaukset	24	11	0	6	7 ..	24	0	0	-14,5
6.1.5. Työttömyyseläkkeet	0	0	0	0	0 ..	0	0	0	
6.1.6. Työvoimapol. koulutustuet ja -päiväraha	0	0	0	0	0 ..	0	0	0	
6.1.7. Kotoutumistuki	0	0	0	0	0 ..	0	0	0	
6.1.8. Pitkäaik.tyött.omaeht. opiskelun tuki ja eläketuki	39	39	0	0	0 ..	39	0	0	
<b>6.2. PALVELUT</b>	<b>317</b>	<b>315</b>	<b>0</b>	<b>1</b>	<b>1 ..</b>	<b>317</b>	<b>0</b>	<b>0</b>	<b>-0,3</b>
6.2.1. Liikkuvuusavustus	4	2	0	1	1 ..	4	0	0	-3,9
6.2.2. Työvoimapol. Aikuiskoulutus (kulukorv.)	102	102	0	0	0 ..	102	0	0	-32,5
6.2.3. Työvoimapalvelut	211	211	0	0	0 ..	211	0	0	29,6

jatkuu Liitetaulukko 10. Suomen sosiaaliturvan menot ja rahoitus vuonna 2020, milj. euroa

	RAHOITUS									
	MENOT						SIIRTO			MENOJEN
	YHT.	VALTIO	KUNNAT	TYÖNAN- TAJAT	VAKUU- TETUT	PÄÄOMA- TULOT	YHT.	RAHASTOI- HIN/RAHAS- TOISTA	ASIAKAS- MAKSUT	REAALI- MUUTOS VUODESTA 2019 (%)
<b>7. ASUMINEN</b>	<b>2 203</b>	<b>2 203</b>	<b>0</b>	<b>0</b>	<b>0 ..</b>	<b>2203</b>	<b>0</b>	<b>0</b>	<b>4,2</b>	
<b>7.2. PALVELUT</b>	<b>2 203</b>	<b>2 203</b>	<b>0</b>	<b>0</b>	<b>0 ..</b>	<b>2203</b>	<b>0</b>	<b>0</b>	<b>4,2</b>	
7.2.1. Asumistuki, vuokra-asunnot	1 526	1 526	0	0	0 ..	1526	0	0	4,7	
7.2.2. Asumistuki, omistusasunnot	41	41	0	0	0 ..	41	0	0	4,7	
7.2.3. Eläkkeensaajan asumistuki	636	636	0	0	0 ..	636	0	0	2,9	
<b>8. MUU SOSIAALITURVA</b>	<b>2 282</b>	<b>1 352</b>	<b>900</b>	<b>31</b>	<b>0 ..</b>	<b>2282</b>	<b>0</b>	<b>35</b>	<b>11,6</b>	
<b>8.1. TOIMEENTULOTURVA</b>	<b>1 147</b>	<b>719</b>	<b>397</b>	<b>31</b>	<b>0 ..</b>	<b>1147</b>	<b>0</b>	<b>0</b>	<b>10,9</b>	
8.1.1. Toimeentulotuki	837	441	397	0	0 ..	837	0	0	10,6	
8.1.2. Sotilasavustus	16	16	0	0	0 ..	16	0	0	4,9	
8.1.3. Palkkaturva	31	0	0	31	0 ..	31	0	0	3,9	
8.1.4. Muut	262	262	0	0	0 ..	262	0	0	13,2	
<b>8.2. PALVELUT</b>	<b>1 135</b>	<b>633</b>	<b>503</b>	<b>0</b>	<b>0 ..</b>	<b>1135</b>	<b>0</b>	<b>35</b>	<b>12,3</b>	
8.2.1. Kotouttaminen ent. pakolaishuolto	318	318	0	0	0 ..	318	0	0	-4,2	
8.2.2. Päihdehuolto	259	95	164	0	0 ..	259	0	8	-2,9	
8.2.3. Muut	558	220	339	0	0 ..	558	0	28	35,3	
<b>9. HALLINTO</b>	<b>1 206</b>	<b>421</b>	<b>0</b>	<b>360</b>	<b>392 ..</b>	<b>1173</b>	<b>-33</b>	<b>0</b>	<b>-0,1</b>	
9.1. Kunnat	0	0	0	0	0 ..	0	0	0		
9.2. Vakuutuslaitokset	1 206	421	0	360	392 ..	1173	-33	0	-0,1	
<b>YHTEENSÄ</b>	<b>75 891</b>	<b>21 357</b>	<b>17 270</b>	<b>21 837</b>	<b>11 456</b>	<b>3 466</b>	<b>75 388</b>	<b>-503</b>	<b>1 652</b>	<b>4,9*</b>

\*Perhe ja lapset pääryhmän toimeentuloturvan menojen laskentaa on täsmennetty 2020 vuoden tilastossa elatustuen osalta ja Sairaus ja terveys pääryhmän laskentaa perusterveydenhuollon osalta (kts. tarkemmin Laatuseloste).

Laskettaessa myös 2019 vuoden menot tarkennetusti, Sairaus ja terveys pääryhmän menojen reaalinen kasvu oli 2,7 prosenttia, Perhe ja lapset pääryhmän menojen reaalinen kasvu oli 1,7 prosenttia ja yhteensä sosiaaliturvamenojen reaalinen kasvu oli 4,8 prosenttia.

\*\*Sairaus ja terveys pääryhmän palveluiden menojen laskentaa on tarkennettu 2020 vuoden tilastossa perusterveydenhuollon osalta lisäämällä rokotusten kustannukset menoihin. Laskettaessa myös 2019 vuoden menot tarkennetusti muun avohoidon menojen reaaliomuutos vuodesta 2019 oli 11,3 %.

\*\*\*Perhe ja lapset pääryhmän toimeentuloturvan menojen laskentaa on täsmennetty 2020 vuoden tilastossa elatustuen osalta (kts. tarkemmin Laatuseloste). Laskettaessa myös 2019 vuoden menot tarkennetusti elatustuen menojen reaaliomuutos vuodesta 2019 oli 5,5 %.