



# Lastensuojelu 2021

## Huostaanottojen määrä väheni vuonna 2021

### PÄÄLÖYDÖKSET

- Kodin ulkopuolelle oli vuoden 2021 aikana sijoitettuna 17 727 alle 18-vuotiasta. Määrä väheni edellisestä vuodesta (- 4 %).
- Kodin ulkopuolelle oli sijoitettuna vuoden aikana 1,6 prosenttia lapsista.
- Kiireellisesti sijoitettuna oli vuoden aikana 0,4 prosenttia lapsista.
- Huostassa vuoden aikana oli 1,0 prosenttia lapsista.
- Lastensuojelun avohuollon asiakkaina oli 3,7 prosenttia lapsista vuonna 2021.
- Lastensuojeluilmoitus tehtiin 9 prosentista lapsia.

Huostassa olleiden lasten määrä (11 210) väheni (-3 %) vuonna 2021 edellisestä vuodesta. Edellisen kerran huostassa olleiden lasten määrä väheni (-1,3 %) vuonna 2016. Huostaanotot ovat pitkäaikaisimpia sijoituksia, joten huostassa olleiden määrän väheneminen selittyi sillä, että uusia huostaanottoja (1 592) tehtiin vähemmän (-11 %) kuin vuotta aikaisemmin.

Uusien huostaanottojen määrä vähenyi nyt kolmatta vuotta peräkkäin. Vuonna 2018 uusia huostaanottoja tehtiin vuodessa 1 905, joten uusien huostaanottojen määrä on kolmessa vuodessa vähentynyt 16 prosenttia. Uusien huostaanottojen väheneminen on kohdistunut tasaisesti kaikkiin ikäryhmiin.

Myös kiireelliset sijoitukset vähenivät edellisestä vuodesta. Vuonna 2021 sijoitettiin kiireellisesti 4 503 lasta (- 5 %).

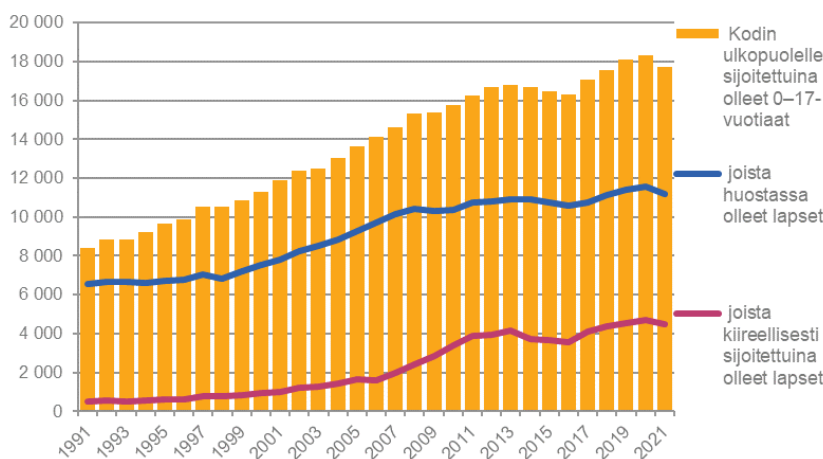
Lastensuojelun avohuollon asiakkaina oli 38 343 lasta vuonna 2021. Määrä väheni 983 lapsella (-3%) edellisestä vuodesta. Avohuollon asiakkaiden määrä on vähentynyt vuodesta 2015, jolloin lakimuutos korosti muiden sosiaalihuollon lapsiperhepalveluiden roolia.

Vuonna 2020 voimaan tullut lastensuojelulain muutos mahdollisti lastensuojelun jälkihuollon 21–24-vuotiaille. Avohuollon yli 18-vuotiaiden asiakkaiden määrä (10 787) lisääntyikin 19 prosenttia (+1 717) edelliseen vuoteen verrattuna. 18-vuotta täyttäneitä oli vuoden aikana sijoitettuna 1 347 (+ 3%).

Lastensuojeluilmoitus tehtiin 93 705 lapsesta vuonna 2021. Sekä ilmoitusten määrä (173 466), että ilmoituksen kohteena olevin lasten määrä kasvoi 7 prosenttia edellisestä vuodesta. Vuodesta 2018 sekä lastensuojeluilmoitusten (+19 %) ja niiden kohteena olevien lasten määrä (+15%) ovat kasvaneet. Lastensuojeluilmoitusten kohteena olleiden määrä kasvoi eniten 13–17-vuotiaiden ikäryhmässä. Yhtä lasta kohti tehtiin keskimäärin 1,9 lastensuojeluilmoitusta.

Tilastossa ja indikaattoreissa käytettyjä määritelmiä on muutettu tämän vuoden tilastoon. Aiemmin osa 0–17-vuotiaiden tilastoista ei sisältänyt vuoden aikana 18 vuotta täyttäviä sijoitettuja. Kyseiset sijoitetut sisältyivät kuitenkin 0–20-vuotiaiden tilastoihin. Jatkossa 0–17-vuotiaiden tilastot sisältävät takautuvasti kaikki lapset, jotka ovat olleet vuoden aikana alle 18-vuotiaina sijoitettuna.

**Kuvio 1. Kodin ulkopuolelle sijoitettuna olleet lapset sekä heistä huostassa ja kiireellisesti sijoitettuna olleet lapset vuosina 1991–2021\*.**



\*Sama lapsi voi sisältyä sekä kiireellisiin sijoituksiin että huostassa olleiden lukumääriin. Tiedot on poimittavissa Sotkanet-indikaattoreista 191, 1077 ja 1078.

Martta Forsell  
etunimi.sukunimi@thl.fi

Tuula Kuoppala  
etunimi.sukunimi@thl.fi

**Lisää tietoa**

- Tilaston tarkemmat luvut julkaistaan [Tilasto- ja indikaattoripankki Sotkanetissä](#), jossa tietoja voi tarkastella usealla eri aluejaoilla.
- Useaa indikaattoria voi tarkastella myös sukupuolittain ja ikäryhmittäin.

**Sisällysluettelo****Lasten sijoitukset kodin ulkopuolelle**

Huostassa vuoden aikana olleet lapset.....	3
Uudet huostaanotot.....	3
Kiireellisesti sijoitettuna vuoden aikana olleet lapset.....	4
Maakuntien väliset erot.....	6
Huostassa 31.12.2021.....	7
Kodin ulkopuolelle sijoitetut lapset.....	9
Uudet sijoitukset ja sijoitusten kestot.....	9
Kodin ulkopuolelle sijoitettujen sijoituspaikat.....	11

<b>Lastensuojelun avohuollon asiakkaat</b> .....	14
Alueellisesti suuria eroja myös avohuollon asiakkaiden määrissä.....	16

**Vireille tulleet lastensuojeluasiat ja muut lapsiperheiden sosiaalipalvelut**

Lastensuojeluilmoitukset ja lastensuojelutarpeen arviointi.....	18
Ennakollinen lastensuojeluilmoitus.....	20
Lastensuojelun käsittelyaikojen seuranta.....	22
Lapsiperheiden muut sosiaalipalvelut.....	22

<b>18 vuotta täyttäneiden sijoitukset</b> .....	23
---	----

<b>Kustannukset</b> .....	23
---------------------------	----

Käsitteet ja määritelmät.....	27
Laatuseloste (SVT).....	30

**Muutos 0–17-vuotiaiden määrittelyssä**

- Aiemmin osa 0–17-vuotiaiden tilastoista ei sisältänyt kyseisenä vuonna 18 vuotta täyttäviä sijoitettuja.
- Tilastointitapaa on muutettu takautuvasti siten, että 0–17-vuotiaiden tilastot sisältävät nyt kaikki lapset, jotka ovat olleet vuoden aikana sijoitettuna alle 18-vuotiaina.
- Muutoksesta johtuen kaikkia tilastoraportissa esitettyjä lukuja ei voi verrata aiempaan vuonna julkaistujen tilastoraportin lukuihin.

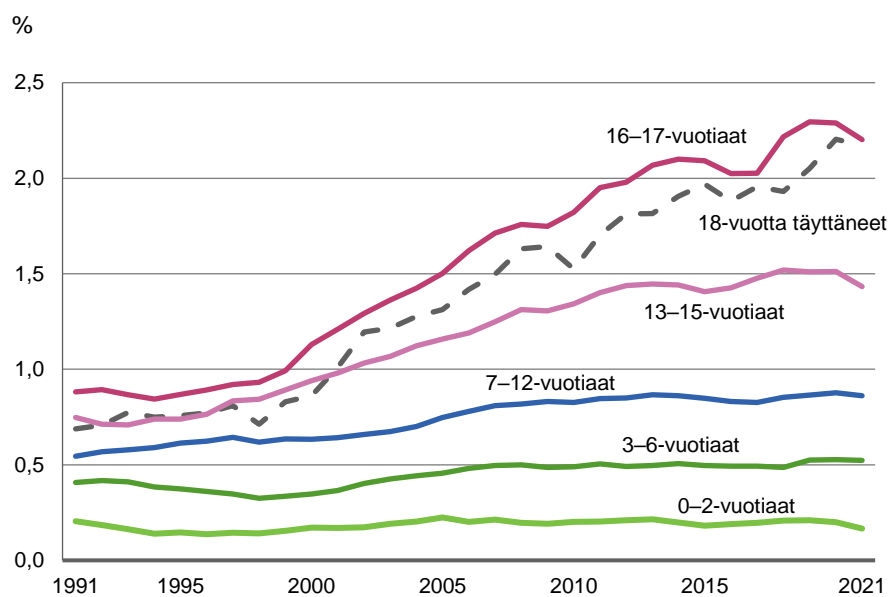
## Huostaanotot ovat pitkäaikaisimpia sijoituksia

### Huostassa vuoden aikana olleet lapset

Kodin ulkopuolelle<sup>1</sup> oli sijoitettuna kaikkiaan 17 727 lasta vuoden 2021 aikana. Heistä oli vuoden aikana huostaanotettuna 63 prosenttia eli 11 210 lasta. Huostassa olleiden lasten määrä väheni edellisestä vuodesta 3 prosenttia (-592 lasta), määrä väheni ensimmäistä kertaa sitten vuoden 2016, jolloin se väheni vajaan prosentin (-138 lasta). Myös sijoitettujen lasten kokonaismäärä väheni vuodesta 2020 (-4 %). (Kuvio 1 ja 4.)

Huostassa vuoden 2021 aikana olleiden 0–17-vuotiaiden lasten osuus vastaavasta ikäryhmästä oli 1,0 prosenttia, mutta osuus vaihteli lapsen iän mukaan. 16 vuotta täyttäneiden lasten ikäryhmässä huostassa olleiden osuus väestöstä oli 2,2 prosenttia, ja se oli selvästi suurempi kuin nuoremmissa ikäryhmissä. (Kuvio 2.)

**Kuvio 2. Vuoden aikana huostassa olleet lapset (lapsen ikä 31.12.) suhteutettuna vastaavan ikäiseen väestöön vuosina 1991–2021, %\*.**



\* Huostaanotto päättyi viimeistään silloin kun nuori täyttää 18 vuotta.

Tiedot on poimittavissa Sotkanet-indikaattoreista 478, 479, 480, 481, 482, 1077.

Huostassa olo lakkaa, kun sijaishuollon tarvetta ei enää ole, tai viimeistään silloin, kun lapsi täyttää 18 vuotta. Huostassa olo päättyi vuonna 2021 täysi-ikäisyyteen hieman yli tuhannella nuorella. Heidän osuutensa oli 2,2 prosenttia väestön 18 vuotta täyttäneistä (Kuvio 2). 31.12.2019 huostassa olleista 0–15-vuotiaista lapsista 90 % oli huostassa vielä kaksi vuotta myöhemmin.

### Uudet huostaanotot

Vuoden 2021 aikana tehtiin 1 592 uutta huostaanottoa. 70 prosenttia heistä oli ollut vuoden aikana myös kiireellisesti sijoitettuna. Lähes kaikki huostaanotot olivat lasten elämän ensimmäisiä (95 % ensimmäinen huostaanotto).

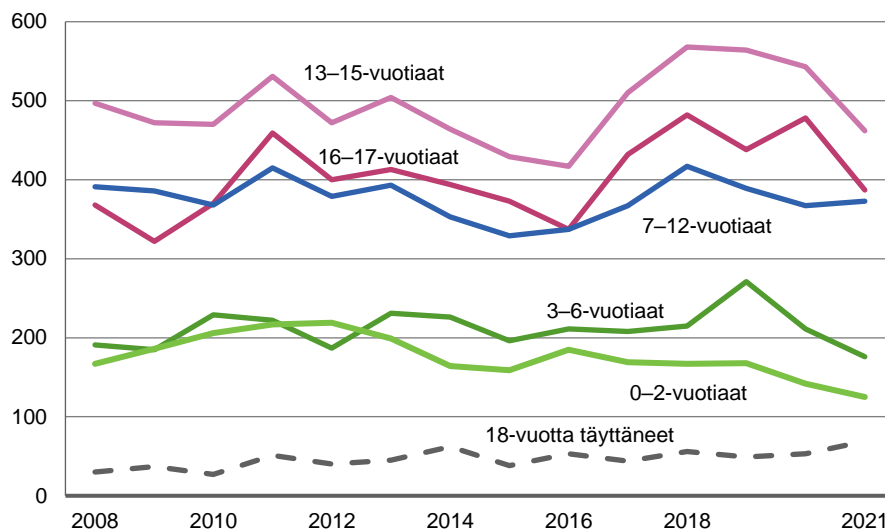
Uusien huostaanottojen määrä laski 11 prosenttia edellisestä vuodesta, ja samaan aikaan myös kaikkien huostassa olleiden kokonaismäärä väheni 3 prosenttia vuonna 2021. Uusien huostaanottojen määrä vähentyi nyt kolmatta vuotta peräkkäin. Vuonna 2018 uusia huostaanottoja tehtiin vuodessa 1 905, joten uusien huostaanottojen määrä on kolmessa vuodessa vähentynyt 16 prosenttia.

Kuviosta 3 huomataan, että uudet huostaanotot kohdistuvat erityisesti 13–17-vuotiaisiin. Uusien huostaanottojen määrä kehittynyt eri ikäryhmissä samansuuntaisesti. Nuorin ja

<sup>1</sup> Sijoitettujen lasten lukumääriin sisältyvät huostassa olleiden ja kiireellisesti sijoitettujen lasten lisäksi myös avohuollon tai jälkihuollon tukitoimin sijoitetut lapset.

vanhin ikäryhmä muodostavat kuitenkin poikkeuksen: 0–2-vuotiaiden uudet huostaanotot ovat vähentyneet vuosien 2011–2012 huipputasosta kolmanneksella. Vuoden aikana 18-vuotta täyttävien uusien huostaanottojen määrä on pysynyt pienenä, mutta ei ole vähentynyt entisestään.

**Kuvio 3. Uudet huostaanotot ikäryhmittäin, 2008–2021.**



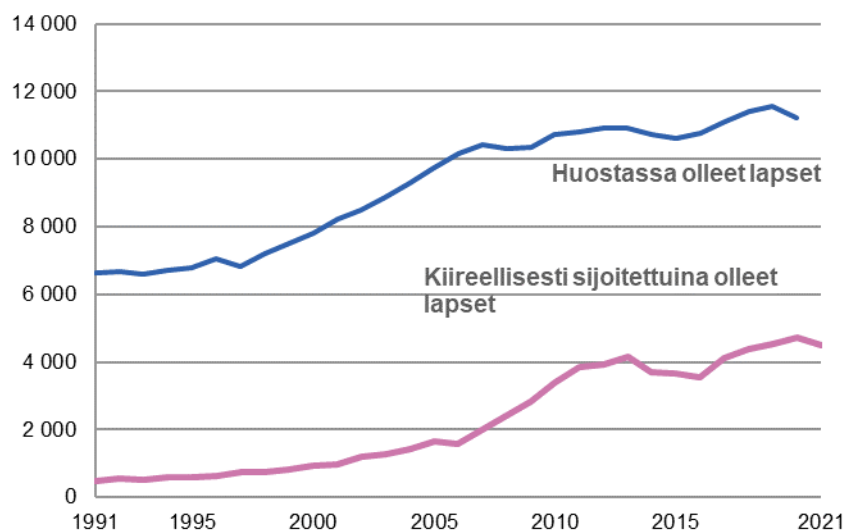
Tiedot on poimittavissa Sotkanet-indikaattoreista 5491, 5492, 5493 ja 5494.

## Kiireellinen sijoitus edeltää usein huostaanottoa

### Kiireellisesti sijoitettuina vuoden aikana olleet lapset

Kiireellisesti sijoitettiin kaikkiaan 4 503 lasta vuoden 2021 aikana. Määrä väheni 226 lapsella (-4,8 %) edellisestä vuodesta. (Kuvio 4.)

**Kuvio 4. Vuoden aikana kiireellisesti sijoitettuina ja huostassa olleet lapset, 1991–2021\*.**



\* Lapsi saattaa saman vuoden aikana sisältyä sekä kiireellisesti sijoitettujen että huostassa olleiden lasten lukumääriin, sillä lapsi on voitu ensin sijoittaa kiireellisesti ja sen jälkeen ottaa huostaan.

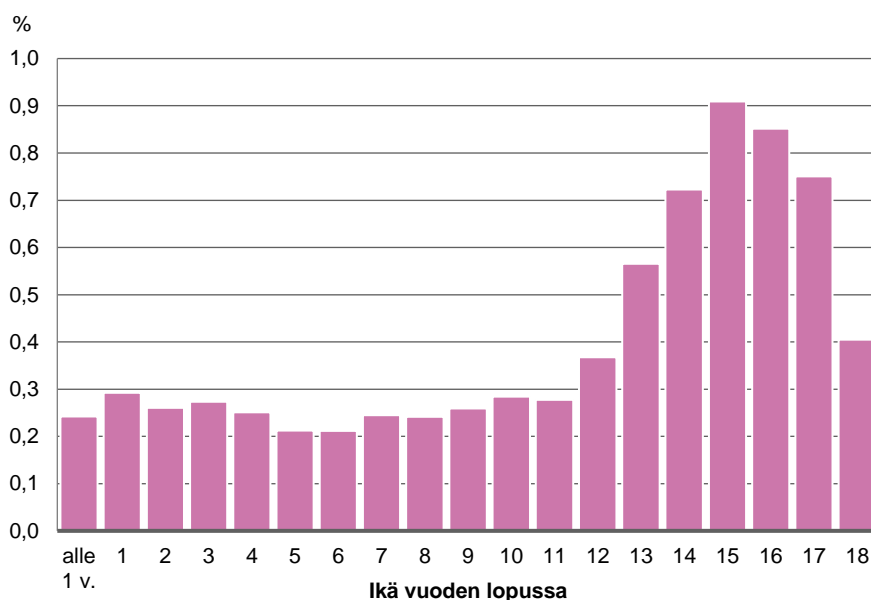
Tiedot on poimittavissa Sotkanet-indikaattoreista 1077 ja 1078.

Kiireellinen sijoitus on tarkoitettu ensisijaisesti lyhytkestoiseksi. Kiireellisen sijoituksen jälkeen lasta ja hänen perhettään voidaan tukea esimerkiksi lastensuojelun avohuollon toimin – sijoitusta voidaan esimerkiksi jatkaa avohuollon sijoituksena.

Huostaanottoon päädyttiin saman kalenterivuoden aikana 25 prosentissa kiireellisesti sijoitettujen lasten tilanteessa. Pidempi seuranta-aika kuvaa tilannetta kuitenkin paremmin: vuonna 2020 kiireellisesti sijoitetuista lapsista otettiin vuosina 2020 tai 2021 huostaan lähes puolet (40 %). Jos kiireellinen sijoitus ja muut lastensuojelun tukitoimet eivät riitä, huostaanottoon päädytään tavallisesti siis vuoden kuluessa – kalenterivuosi on välissä kuitenkin voinut vaihtua.

Vuoden 2021 aikana kiireellisesti sijoitettuja lapsia oli 0,4 prosenttia vastaavasta väestöstä, ja osuus oli samansuuruinen edelliseen vuoteen verrattaessa. Ikävuosittain kiireellisesti sijoitettiin eniten 15–16-vuotiaita (0,9 % väestön saman ikäisistä). Kiireellisesti sijoitettujen lasten ikä on keskimääräinen mediaani-ikä (13 vuotta ja 3 kk vuonna 2021) on laskenut edellistä vuodesta 2,5 kuukautta ja 4 kuukautta vuodesta 2018. Muutosta selittää toisaalta noin 10–13 vuotiaiden kiireellisten sijoitusten hienoinen kasvu ja 16–17 vuotiaiden kiireellisten sijoitusten väheneminen (kuvio 5).

**Kuvio 5. Kiireellisesti vuoden aikana sijoitetut lapset ikävuosittain, 2021, %.**



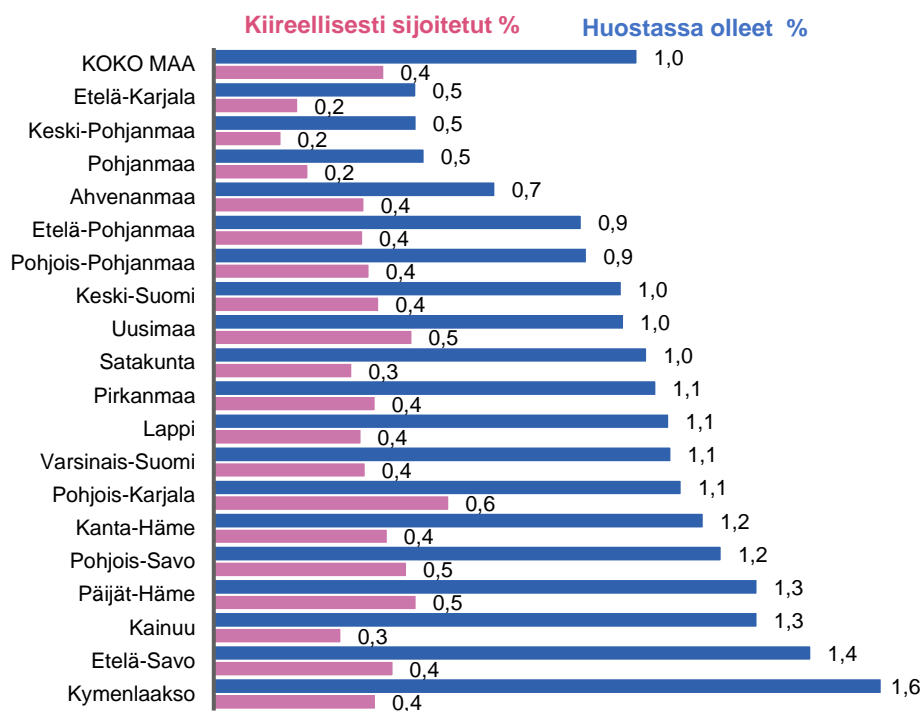
Kiireellisesti sijoitettujen lasten kokonaismäärät on poimittavissa Sotkanet-indikaattorista 1078.

## Maakuntien väliset erot kiireellisesti sijoitettujen ja huostassa olleiden lasten määrissä

Kiireellisesti sijoitettujen ja huostassa olevien lasten määrät vaihtelevat maakunnittain vuonna 2021. Vastaavaan väestöön suhteutettuna huostassa olleita lapsia oli eniten Kymenlaaksossa (1,6 %) ja vähiten Etelä-Karjalassa ja Keski-Pohjanmaalla sekä Pohjanmaalla (0,5 %). Edelliseen vuoteen verrattaessa huostassa olleiden lasten määrä väheni useimmissa maakunnissa, poikkeuksena Ahvenanmaa, Etelä-Karjala, Etelä-Pohjanmaa, Pohjois-Savo, Päijät-Häme ja Uusimaa, joissa huostassa olleiden lasten määrä kasvoi hieman (Kuvio 6.)

Pohjois-Karjalan maakunnassa kiireellisesti sijoitettujen lasten osuus oli suurin, eli 0,6 prosenttia vastaavaan väestöön suhteutettuna. Kiireellisesti sijoitettujen lasten osuus väestöön suhteutettuna oli vähäisintä vähiten Etelä-Karjalassa ja Keski-Pohjanmaalla sekä Pohjanmaalla (0,2 %). Edelliseen vuoteen verrattaessa kiireellisesti sijoitettujen lasten määrä väheni eri alueilla, poikkeuksena kuitenkin Ahvenanmaa, Kymenlaakso, Lappi, Pirkanmaa, Pohjanmaa ja Pohjois-Pohjanmaa sekä Varsinais-Suomi, joissa määrät kasvoivat hieman. (Kuvio 6.)

**Kuvio 6. Vuoden aikana kiireellisesti sijoitetut ja huostassa olleet lapset suhteutettuna vastaavan ikäiseen väestöön maakunnittain vuonna 2021, %.**



\*Sama lapsi voi sisältyä sekä kiireellisiin sijoituksiin että huostassa olleiden lukumääriin. Luvuissa ovat mukana myös ne nuoret, jotka ovat vuoden 2021 aikana täyttäneet 18 vuotta ja joiden huostaanotto on päättynyt.

Tiedot on poimittavissa Sotkanetindikaattoreita 1077 ja 1078.

**Poikkileikkaustarkastelu näyttää huostaanotettujen tilanteen tiettyinä päivinä 31.12.2021**

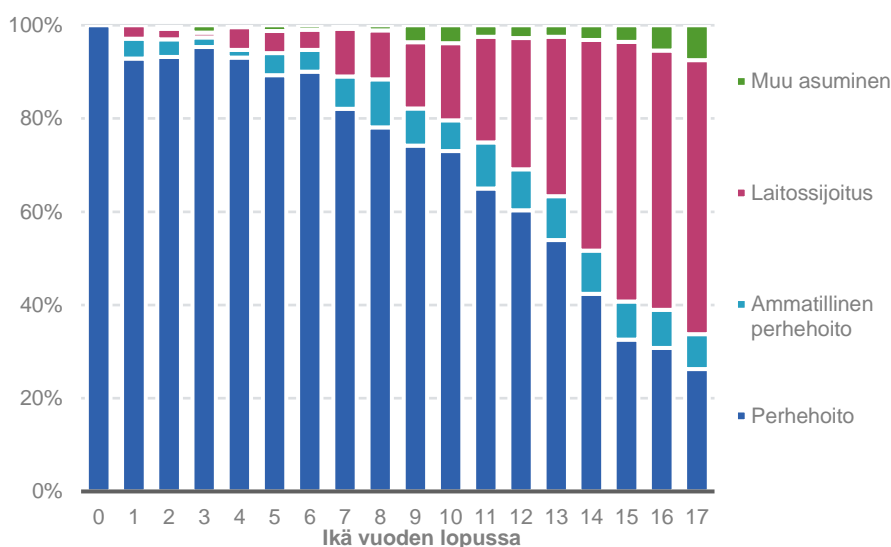
## Huostassa 31.12.2021

Vuoden viimeisenä päivänä huostassa oli 9 422 lasta, joista puolet (55 %) oli perhehoitossa. Perhehoitoon sijoitetuista lapsista 723 (14 %) oli sijoitettu sukulais- tai läheisperheisiin. Kunnilla oli vuonna 2021 toimeksiantosopimus 5 163 perheen kanssa. Näistä 999 perhettä (19,3 %) oli lapsen läheis- tai sukulaisperhe<sup>2</sup>.

Ammatilliseen perhehoitoon<sup>3</sup> oli sijoitettuna 8 prosenttia ja laitoksiin 34 prosenttia huostassa olleista lapsista. (Kuvio 7, taulukko 1.). Lastensuojelulain mukaan lapsen sijaishuolto on järjestettävä ensisijaisesti perhehoitossa<sup>4</sup>. Perhehoitoon sijoitettujen lasten osuus vuoden 2021 lopussa huostassa olleista lapsista oli 55 prosenttia.<sup>5</sup>

Sijoitusmuodot vaihtelevat huomattavasti lapsen iän mukaan. Alle 6-vuotiaista lähes kaikki olivat sijoitettuna perhesijoitukseen, kun vastaavasti laitokseen oli sijoitettuna yli puolet 16–17-vuotiaista. (Kuvio 7.)

**Kuvio 7. Huostassa 31.12.2021 olleet lapset sijoitusmuodon mukaan (N=9 422).**



Maakuntien välillä on eroja sijoituspaikoissa. Kun sijoituspaikkojen osuuksia vertaillaan maakuntien kesken, perhehoidon osuus huostassa olleista lapsista oli suurin Ahvenanmaalla (75 %) ja Keski-Pohjanmaalla (69 %) ja pienin Päijät-Hämeessä (45 %). Laitoksiin sijoitettujen lasten osuus oli suurin (41 %) Päijät-Hämeessä, kun taas pienin osuus oli Ahvenanmaalla (14 %) ja Keski-Pohjanmaalla (21 %) vuoden viimeisenä päivänä huostassa olleista.

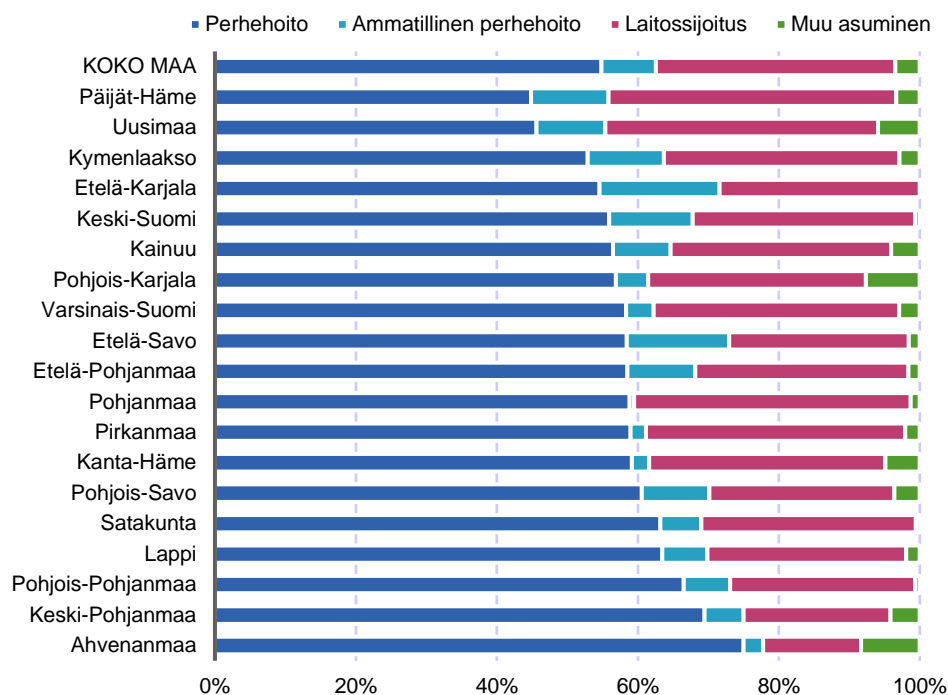
<sup>2</sup> [Sotkanet.fi](https://sotkanet.fi): Läheis- ja sukulaisperheiden lukumäärä 31.12. lastensuojelun sijaisperhehoitossa (ind.3515) ja Perhehoitokoteja 31.12. lastensuojelun sijaisperhehoitossa (ind.3510).

<sup>3</sup> Aluehallintoviranomaiset ja Valvira ovat jo useamman vuoden ajan myöntäneet lupia vain perhehoitolain mukaisia ammatillisia perhekotilupia tai lastensuojelulaitoslupia. Aiemmin laitosluvalla toimineet ammatilliset perhekodit on nyt sisällytetty laitoshuoltoon.

<sup>4</sup> [LSL 50 §](#): Laitoshuoltoja järjestetään, jos lapsen sijaishuolto ei voida järjestää lapsen edun mukaisesti riittävien tukitoimien avulla perhehoitossa tai muualla.

<sup>5</sup> Sijoitusmuotojen yleisyyden ajallista kehitystä on tarkisteltu kuviossa 10. Kuvio 11 tarkastelu on tehty vuoden viimeisen sijoituksen mukaan, eikä 31.12 huossa olleiden mukaan kuten tässä.

Kuvio 8. Huostassa olleet lapset sijoitusmuodon mukaan maakunnittain 31.12.2021, % (N=9 422).



Taulukko 1. Huostassa 31.12.2021 olleet lapset sijoitusmuodon mukaan maakunnittain.

Maakunta	Perhehoito		Ammatillinen perhehoito		Laitossijoitus		Muu asuminen		Yhteensä Ikm.
	Ikm.	%	Ikm.	%	Ikm.	%	Ikm.	%	
Ahvenanmaa	27	79 %	1	4 %	5	7 %	3	11 %	36
Etelä-Karjala	48	63 %	15	13 %	25	21 %	0	2 %	88
Etelä-Pohjanmaa	182	61 %	30	10 %	94	27 %	5	2 %	311
Etelä-Savo	149	56 %	37	17 %	65	23 %	4	4 %	255
Kainuu	83	60 %	12	11 %	46	28 %	6	1 %	147
Kanta-Häme	194	66 %	8	7 %	110	20 %	16	6 %	328
Keski-Pohjanmaa	50	64 %	4	19 %	15	16 %	3	1 %	72
Keski-Suomi	255	57 %	54	16 %	144	26 %	3	1 %	456
Kymenlaakso	201	53 %	41	12 %	127	33 %	11	1 %	380
Lappi	198	63 %	20	16 %	88	19 %	6	2 %	312
Pirkanmaa	548	61 %	20	4 %	342	33 %	19	3 %	929
Pohjanmaa	90	60 %	1	4 %	60	34 %	2	2 %	153
Pohjois-Karjala	149	55 %	12	6 %	81	30 %	20	9 %	262
Pohjois-Pohjanmaa	514	70 %	51	9 %	203	20 %	5	1 %	773
Pohjois-Savo	284	62 %	45	13 %	123	21 %	17	4 %	469
Päijät-Häme	188	45 %	46	12 %	171	40 %	14	3 %	419
Satakunta	218	61 %	20	9 %	105	28 %	2	2 %	345
Uusimaa	1294	47 %	277	11 %	1 098	34 %	168	8 %	2837
Varsinais-Suomi	496	56 %	33	5 %	296	38 %	25	1 %	850
<b>Koko maa</b>	<b>5168</b>	<b>56 %</b>	<b>727</b>	<b>10 %</b>	<b>3 198</b>	<b>30 %</b>	<b>329</b>	<b>4 %</b>	<b>9 422</b>



## Kodin ulkopuolelle sijoitettuja lapsia ovat:

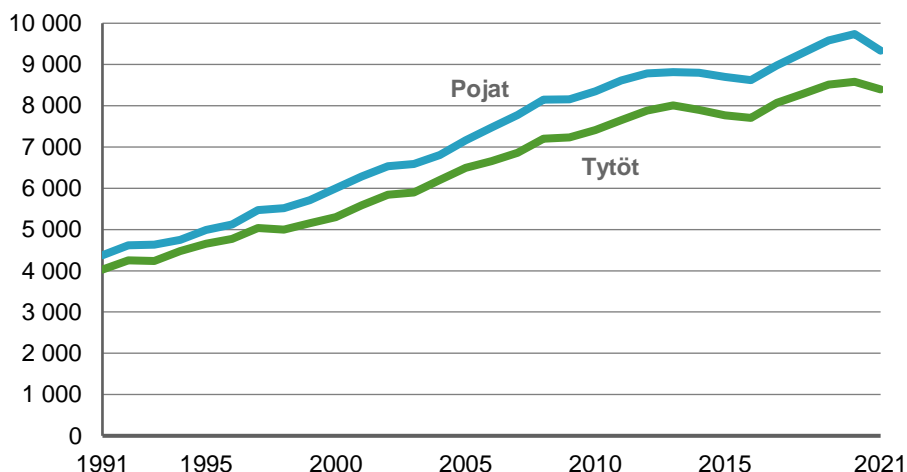
- Huostassa olevat lapset
- Kiireellisesti sijoitetut lapset
- Avohuollon tukitoimimena sijoitetut lapset
- Jälkihuollon sijoittamat lapset

## Kodin ulkopuolelle sijoitetut lapset <sup>6</sup>

Vuoden 2021 aikana kaikkiaan 17 727 lasta oli sijoitettu kodin ulkopuolelle. Sijoitettujen lasten määrä väheni 3,2 % verrattuna vuoteen 2020). (Taulukko 3)

Kaikista sijoitetuista lapsista oli poikia 53 prosenttia (9 334) ja tyttöjä 47 prosenttia (8393). Kodin ulkopuolelle sijoitettujen poikien osuus sijoitetuista lapsista ja nuorista on pysytellyt tyttöjen vastaavaa osuutta suurempana 1990-luvulta lähtien. (Kuvio 9.)

**Kuvio 9. Kodin ulkopuolelle sijoitettuina olleet 0–17-vuotiaat sukupuolen mukaan vuosina 1991–2021.**



## Uudet sijoitukset ja sijoitusten kestot

3 702 lasta sijoitettiin ensimmäistä kertaa elämässään kodin ulkopuolelle vuonna 2021 (-9 % verrattuna vuoteen 2020). Ensimmäistä kertaa elämässään sijoitettujen osuus oli 21 prosenttia kaikista vuoden 2021 aikana sijoitetuista lapsista. Elämän ensimmäinen sijoitus on lähes aina sijoitus avohuollon tukitoimena tai kiireellinen sijoitus. Kaikkiaan 1 491 lapsella, jotka olivat aiemmin elämässään olleet sijoitettuina, alkoi uusi sijoitus vuonna 2021 (-9 % v. 20). Yhteensä uusia sijoituksia alkoi siis 5 193 lapsella eli 29 prosentilla kaikista vuoden 2021 aikana sijoitetuista.

Lapsen yksittäinen sijoitus ei välttämättä tarkoita pitkään kestävästä sijoituksesta. Vuonna 2021 ensimmäistä kertaa elämässä sijoitetuista lapsista (3 702) 48 prosenttia oli sijoitettuna (1 491) myös vuoden viimeisenä päivänä.

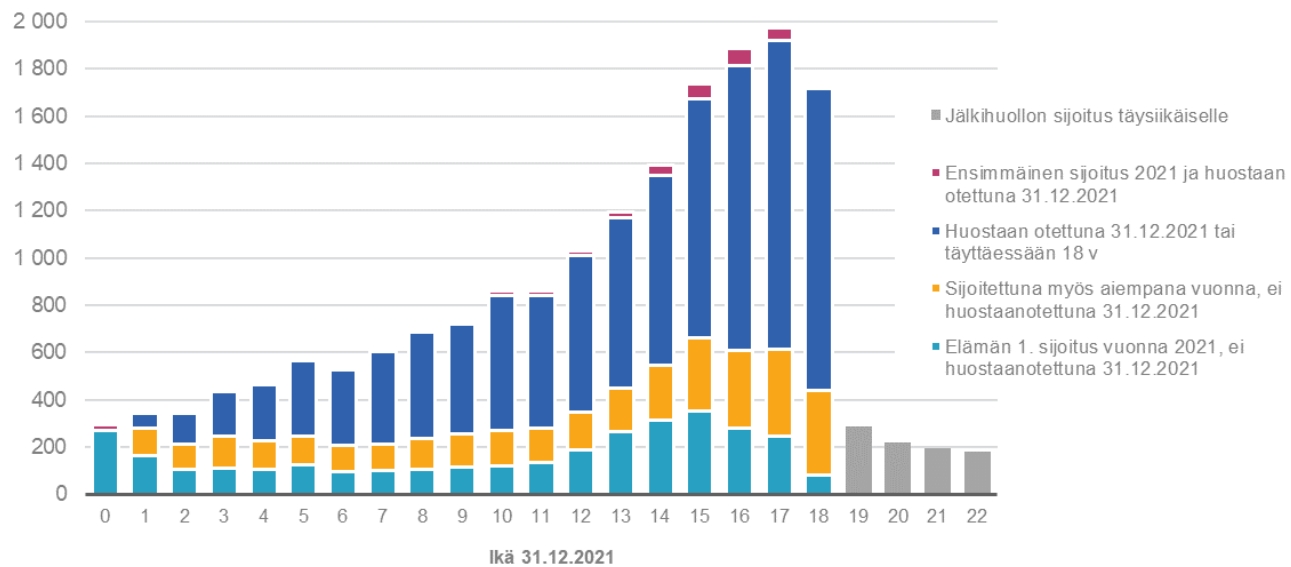
Uusia huostaanottoja tehtiin 1 592 vuoden 2021 aikana (-11 % vuoteen 2020). Lähes kaikki huostaanotot olivat lasten elämän ensimmäisiä (95 % ensimmäinen huostaanotto). Huostaanottoja puretaan harvoin. 31.12.2019 huostassa olleista 0–15-vuotiaista lapsista 90 % oli huostassa vielä kaksi vuotta myöhemmin.

Kaiken kaikkiaan kodin ulkopuolelle sijoitettujen lasten sijoitusten kestot vaihtelevat suuresti. Neljännes vuonna 2021 sijoitettuna olleista lapsista oli sijoitettuna alle 8 kuukautta, ja neljännes lapsista oli ollut sijoitettuna yli 6 vuotta. Kolmasosa (32 %) vuonna 2021 sijoitettuna olleista on ollut sijoitettuna vähintään puolet elämästään. Edellä kuvatut sijoitusten tunnusluvut pysyvät vuosittain varsin vakaina. Sijoitusten kestoja on tarkasteltu vuoden 2016 erillisraportissa<sup>7</sup>. (Kuvio 12.)

<sup>6</sup> Uudella sijoituksella tarkoitetaan tilannetta, jolloin lapsi ei ole sijoitettuna vuoden alussa.

<sup>7</sup> [Kodin ulkopuolelle sijoitettujen lasten sijoitusten kestot 2016](#)

Kuvio 10. Kodin ulkopuolella vuoden 2021 aikana sijoitetut (N = 18 708).

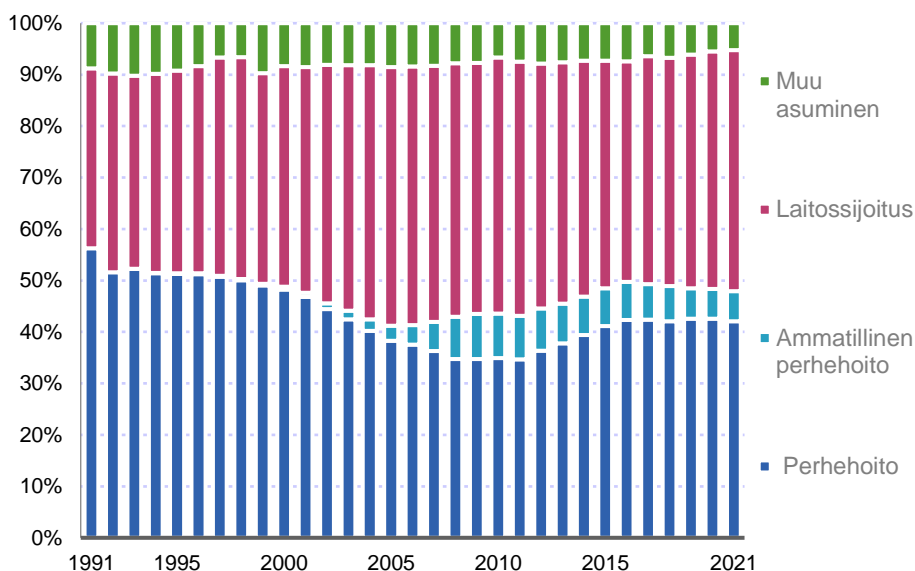


## Kodin ulkopuolelle sijoitettujen sijoituspaikat

Sijoitetulla lapsella saattaa vuoden aikana olla useita erilaisia sijoituksia. Lapsi on esimerkiksi ensin saatettu kiireellisesti sijoittaa vastaanottokotiin, ja myöhemmin samana vuonna lapsi on päätetty huostaanottaa, ja hänelle on löytynyt paikka sijaisperheessä. Kaikista viimeisimmän sijoituspaikan mukaan tilastoiduista lapsista 42 prosenttia (7 464) oli perhehoidossa<sup>8</sup>, 6 prosenttia (1 029) ammatillisessa perhehoidossa<sup>9</sup>, 47 prosenttia (8 310) laitoksiin sijoitettuina ja loput 5 prosenttia (924) muussa hoidossa<sup>10</sup>. Sijoitusmuotojen osuudet pysyttelivät pääosin samalla tasolla kuin vuonna 2020. (Taulukko 3 ja kuvio 11.).

Aluehallintoviranomaiset ja Valvira ovat jo useamman vuoden ajan myöntäneet lupia vain perhehoitolain mukaisia ammatillisia perhekotilupia tai lastensuojelulaitoslupia. Aiemmin laitosluvalla toimineiden ammatillisiin perhekoteihin sijoitetut lapset on nyt tilastoinnissa sisällytetty takautuvasti laitossijoituksiin. (Taulukko 3 ja kuvio 11.)

**Kuvio 11. Kodin ulkopuolelle sijoitettuna olleet lapset viimeisimmän sijoituspaikan mukaan vuosina 1991–2021, %.**



Laitoksiin sijoitettujen osuus (46,9 %) korostuu, kun tarkastellaan kaikkien kodin ulkopuolelle sijoitettujen lasten sijoituksia. Etenkin pitkäaikaisissa sijoituksissa lapset pyritään mahdollisuuksien mukaan sijoittamaan perhehoitoon. Huostassa 31.12.2021 olleista laitoshoidossa oli vain 34 prosenttia. (Kuvio 7, taulukko 1.)

Sijoitusvuorokausia lapsilla oli vuoden aikana yhteensä 5,7 miljoonaa. Perhehoidon osuus kaikista lasten sijoitusvuorokausista oli 50 prosenttia ja laitossijoitusten 40 prosenttia. Myös sijoitusvuorokausien määrä väheni edelliseen vuoteen verrattuna (-2 %). Sijoitusvuorokausien määrä on vähentynyt aiemmin vain kahdesti, vuosina 1996 ja 2015.

<sup>8</sup> Perhehoidossa oleva lapsi/nuori on sijoitettuna yksityiseen perheeseen, jonka kanssa kunta on tehnyt toimeksiantosopimuksen. Yksityinen perhe voi olla entuudestaan tuntematon perhe tai se voi olla lapsen läheis- tai sukulaisperhe.

<sup>9</sup> Ammatilliset perhekodit tarjoavat perhehoitoa ja toimivat aluehallintoviranomaisten luvalla. (Laki yksityisistä sosiaalipalveluista, 7§).

<sup>10</sup> Muuhun huoltoon sisältyy sijoitus omaan kotiin (vanhempien/vanhemman kanssa), itsenäisesti tuettu asuminen ja muu, mikä ei sisälly perhehoitoon tai laitossijoituksiin.

**Taulukko 3. Kodin ulkopuolelle sijoitettuna olleet lapset viimeisimmän sijoitustiedon mukaan vuosina 1995, 2000, 2005, 2010, 2015, 2020–2021.**

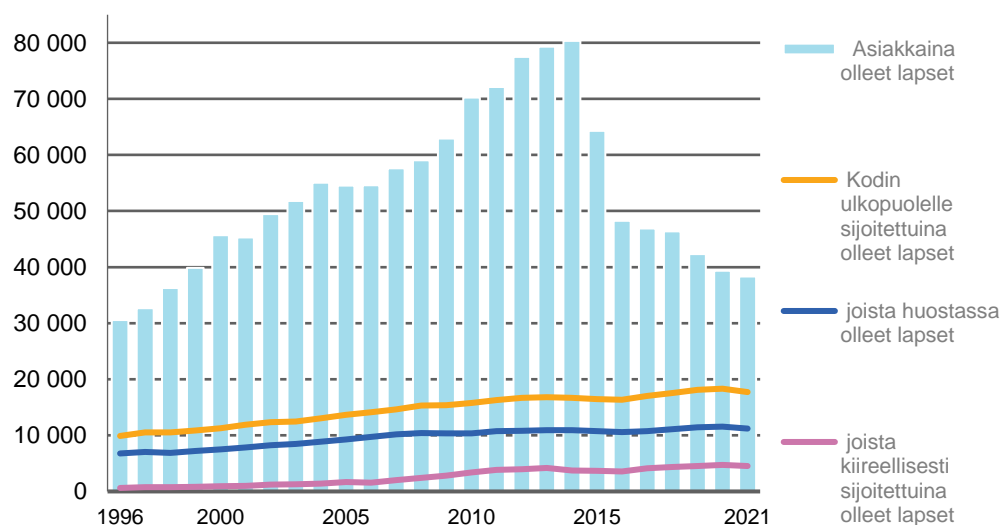
	1995	2000	2005	2010	2015	2020	2021
<b>Sijoituspaikan mukaan</b>							
Perhehoito	4 949	5 450	5 224	5 507	6 770	7 799	7 464
Ammatillinen perhehoito	8	61	407	1 364	1 213	1 056	1 029
Laitossijoitus	3 803	4 839	6 862	7 838	7 277	8 464	8 310
Muu asuminen	886	942	1 163	1 052	1 204	1 000	924
<b>Yhteensä</b>	<b>9 646</b>	<b>11 292</b>	<b>13 656</b>	<b>15 761</b>	<b>16 464</b>	<b>18 319</b>	<b>17 727</b>
<b>Sijoitusperusteen mukaan</b>							
Avohuollon tukitoimen sijoitus	2 578	3 278	3 514	3 509	3 602	4 050	3 806
Kiireellinen sijoitus	233	363	642	1 701	1 950	2 619	2 632
Huostassa	5 497	6 168	7 459	8 134	8 146	8 699	8 384
Hallinto-oikeuden vahvistamat huostaanotot (tahdonvastaiset)	957	1 284	1 705	2 123	2 493	2 775	2 743
Jälkihuollon sijoitus	381	199	336	294	273	176	162
<b>Yhteensä</b>	<b>9 646</b>	<b>11 292</b>	<b>13 656</b>	<b>15 761</b>	<b>16 464</b>	<b>18 319</b>	<b>17 727</b>

**Taulukko 4. Kodin ulkopuolelle sijoitettuna olleiden lasten\* sijoituspaikat, 2021**

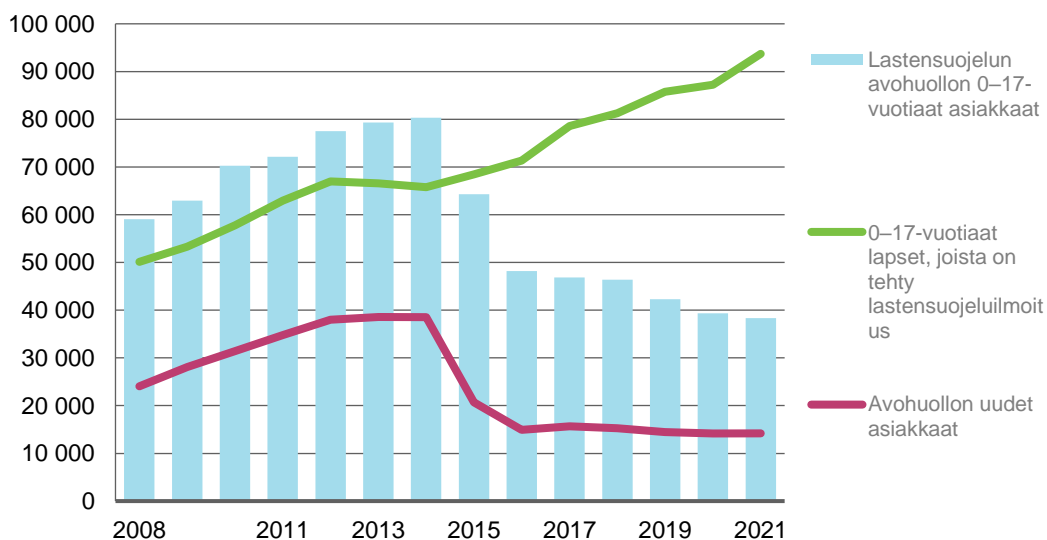
	Tuhat sijoitusvuorokautta					Sijoitettujen lukumäärä				
	Yht	0–6-v	7–12-v	13–15-v	16–17 v*	Yht	0–6-v	7–12-v	13–15-v	16–17 v*
<b>Perhehoito</b>	2 265 830	546 732	922 453	442 808	353 837	8 169	2 251	3 107	1 486	1 325
Sukulais- tai läheisperhe	338 144	77 101	125 956	67 674	67 413	1 277	340	447	225	265
Sijaisperhe	1 927 686	469 631	796 497	375 134	286 424	6 892	1 911	2 660	1 261	1 060
<b>Ammatillinen perhehoito</b>	315 280	18 961	101 639	93 451	101 229	1 160	93	364	334	369
<b>Laitossijoitus</b>	1 811 062	111 110	303 708	565 834	830 410	9 365	1 052	1 600	2 763	3 950
Lastensuojelulaitos (lasten-, vastaanotto-, nuorisokoti)	1 617 265	40 220	255 824	539 329	781 892	7 952	419	1 278	2 586	3 669
Perhekuntoutusyksikkö (ensi-, turvakoti/sij.perhe kanssa)	134 225	68 412	43 599	13 801	8 413	1 081	614	301	110	56
Koulukoti	36 028	0	67	9 178	26 783	196	0	2	48	146
Päihdehoitolaitos	10 740	1 771	970	680	7 319	80	14	5	6	55
Kehitysvammalaitos	12 804	707	3 248	2 846	6 003	56	5	14	13	24
<b>Muu asuminen</b>	178 374	12 123	34 997	37 594	93 660	1 065	106	188	197	574
Oma koti (vanhempien kanssa)	129 438	7 147	22 441	30 034	69 816	806	60	135	163	448
Itsenäinen tuettu asuminen (tuki- tai itsenäistymisasunto)	9 070	0	0	347	8 723	60	0	0	4	56
Muu	39 003	4 113	12 556	7 213	15 121	193	40	53	30	70
Vankilan perheosasto (vanhemman kanssa)	863	863	0	0	0	6	6	0	0	0

\* Henkilö on vuoden aika voinut olla sijoitettuna useamman tyypisessä sijoituspaikassa, eikä sijoitettujen lukumäärä näin vastaa mm. taulukon 2 lukuja, jossa on kunkin lapsen viimeisin sijoitus. 16–17 vuotiaat sisältävät myös vuoden aikana 18-vuotta täyttäneet. Sijoitusvuorokausiin on kuitenkin laskettu vain sijoitusvuorokaudet alaikäisenä. Poikkeuksena myös 18-vuotiaan sijoitusvuorokaudet on sisällytetty sijoitus vuorokausiin, jos avohuollon tai jälkihuollon sijoitus on jatkunut täysi-ikäistymisestä huolimatta, eikä kyseessä ole ollut sijoitus omaan kotiin. Omaan kotiin vanhempien kanssa voi olla sijoitettuna ainoastaan alle 18-vuotias henkilö.

**Kuvio 12. Lastensuojelun avohuollon asiakkaat sekä kodin ulkopuolelle sijoitettuna olleet lapset vuosina 1996–2021\*, \*\*.**



**Kuvio 13. Lastensuojelun avohuollon asiakkaat, lastensuojelun avohuollon uudet asiakkaat ja lastensuojeluilmoituksen kohteena olleet 0–17-vuotiaat, 2008–2021\*\*\***



\* Henkilötunnuksia sisältävän sijoitettujen lasten ja nuorten rekisteritietojen lisäksi kerätään tilastotietoa myös lastensuojelun avohuollon asiakkaista. Osa lastensuojelun avohuollon asiakkaana olevista lapsista ja nuorista sisältyy kodin ulkopuolelle sijoitettuihin. Kuviossa esittelyjä lukumääriä ei voi laskea yhteen.

\*\* Avohuollon asiakkuuden määrittelmä muuttui 1.4.2015 sosiaalihuoltolain myötä, siten että lastensuojelutarpeen selvittäminen ei enää avaa lastensuojelun asiakkuutta, vaan se avataan vain, jos siihen ilmenee tarve.

\*\*\* Muutos lastensuojeluilmoitusten kohteena olleiden lasten määrissä. Aiemmin ikätarkastelu oli vuoden lopun tilanteessa 31.12. jolloin 18 vuotta täyttäneet eivät olleet mukana lukumäärissä. Aikasarjaa muutettu takautuvasti niin, että kaikki lastensuojeluilmoitusten kohteena vuoden aikana olleet lapset on otettu laskentaan mukaan.

Tiedot on poimittavissa Sotkanet-indikaattoreista 1086, 1245 5485.

## Lastensuojelun avohuollon asiakkaat

Lastensuojelun avohuollon asiakkaina oli 38 343 alle 18-vuotiasta lasta vuonna 2021, se on 3,7 prosenttia väestön 0–17-vuotiaista. Lastensuojelun avohuollon asiakkaissa oli eniten 16–17-vuotiaita, se on 5,4 prosenttia väestön samanikäisistä. Vastaavasti 0–2-vuotiaita oli vähiten (2,5 %).

Lastensuojelun alle 18-vuotiaiden asiakasmäärät vähenivät 983 (-2,5 %) lapsella edellisestä vuodesta. Asiakasmäärät ovat vähentyneet viime vuosina, viimeisen viiden vuoden aikana vähenemistä on ollut 2–7 prosenttia vuosittain. Edellisvuodesta vähenivät erityisesti 0–2-vuotiaiden asiakkuudet (-7 %), laskua oli myös muissa alle 18-vuotiden ikäryhmissä ja näiden uusien asiakkaiden määrissä. Vaikka lastensuojelun avohuollon asiakasmäärät ovat laskeneet vuosittain, niin uusien asiakkaiden määrissä ei ole nähtävissä samansuuruista muutosta. Uusien alle 18-vuotiaiden avohuollon asiakkaiden osuus oli 36 prosenttia (13 750), edellisenä vuonna vastaava osuus oli 35 prosenttia (13 925). (Taulukko 5 ja 6, kuvio 15).

Avohuollon 18 vuotta täyttäneiden asiakasmäärä kasvoi 18,9 prosentilla (+1 717 nuorta) edellisestä vuodesta. 18 vuotta täyttäneiden avohuollon asiakkaiden osuus oli 2,5 prosenttia väestön 18–24 vuotiaista, edellisenä vuonna vastaava osuus oli 2,1 prosenttia. Lastensuojelun jälkihuollon ikäraja nostettiin 25 vuoteen vuodesta 2020 alkaen. Tätä ennen kuntien velvollisuus jälkihuollon järjestämiseen päättyi viimeistään, kun nuori täyttää 21 vuotta. Vuonna 2020 kasvu oli vielä maltillista (+4,7 %), mutta nyt näyttää, että 21 vuotta täyttäneiden asiakkuuksia on jatkettu useammin kuin edellisenä vuonna. (Kuvio 14, 15 ja taulukko 5 ja 6)

Lastensuojelun avohuollon asiakasmäärät vähenivät selvästi vuosina 2015 ja 2016, tuolloin asiakasmäärien laskuun vaikutti ensisijaisesti lastensuojelun asiakkuuden alkamisen määritelmä. Lastensuojelun asiakkuus ei enää ala siitä, kun lastensuojeluasian vireille tulon takia ryhdytään selvittämään lastensuojelun tarvetta vaan siitä, kun palvelutarpeen arvioon perusteella nähdään tarve lastensuojelulle ja lastensuojelun avohuollon palveluille. (Kuvio 14, 15 ja taulukko 5 ja 6.)

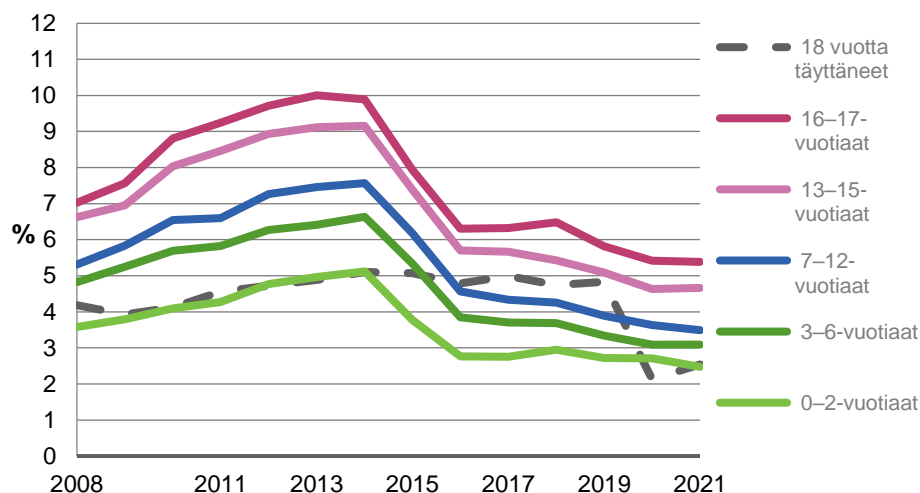
Lastensuojelun piirissä olevia lapsia ja perheitä pyritään tukemaan ensisijaisesti avohuollon tukitoimin kodin ulkopuolelle sijoittamisen sijaan. Mikäli avohuollon tukitoimet eivät ole riittävät lapsen tilanteen turvaamiseksi, silloin tulee harkita lapsen sijoittamista oman kodin ulkopuolelle.

**Taulukko 5. Lastensuojelun avohuollon asiakkaat 2021.**

	Asiakkaita	Ikäryhmän osuus asiakkaista %	Uusia asiakkaita	Uusien osuus asiakkaista %	Asiakkaiden määrän muutos edelliseen vuoteen	Uusien asiakkaiden määrän muutos edelliseen vuoteen
0–2-vuotiaita	3 533	7 %	2 035	58 %	-7 %	-4 %
3–6-vuotiaita	6 567	13 %	2 366	36 %	-4 %	-4 %
7–12-vuotiaita	12 990	26 %	4 171	32 %	-4 %	-5 %
13–15-vuotiaita	8 706	18 %	3 207	37 %	2 %	4 %
16–17-vuotiaita	6 547	13 %	1 971	30 %	1 %	4 %
0–17-vuotiaita	38 343	78 %	13 750	36 %	-2 %	-1 %
18 vuotta täyttäneet	10 787	22 %	432	4 %	19 %	77 %
<b>Yhteensä</b>	<b>49 130</b>	<b>100 %</b>	<b>14 182</b>	<b>29 %</b>	<b>1 %</b>	<b>0 %</b>

Tiedot on poimittavissa Sotkanet-indikaattoreista 1245, 1246, 3697, 5482, 5483, 5484, 5485, 5486, 5487, 5488.

**Kuvio 14. Lastensuojelun avohuollon asiakkaiden osuus vastaavasta väestöstä ikäryhmittäin vuosina 2008–2021, %\*, \*\***



\* Avohuollon asiakkuuden määritelmä muuttui 1.4.2015 sosiaalihuoltolain myötä, siten että lastensuojelutarpeen selvittäminen ei enää avaa lastensuojelun asiakkuutta, vaan se avataan vain, jos siihen ilmenee tarve.

\*\*Lastensuojelun jälkihuollon yläikäraja oli 21 vuotta vuoteen 2020, mutta 25 vuotta 1.1.2020 alkaen. 18 vuotta täyttäneiden väestösuhteutus on tehty väestön 18–24-vuotiaisiin (aiemmin 18–20-vuotiaisiin) vuodesta 2020 alkaen.

Tiedot on poimittavissa Sotkanet-indikaattoreista 1245, 1246, 3697, 5482, 5483, 5484.

Lastensuojelun avohuollon tukitoimista on tarkempaa tietoa muutaman palvelun osalta:

- Avohuollon tukitoimien sijoituksia oli 4 777 lapsella yhteensä 629 000 vuorokautta 2021 (mediaani jakso 61 vrk).
- Tehostettua perhetyötä puolestaan annettiin 9 458 perheelle 2021<sup>11</sup>
- Lastensuojelun kodin- ja lastenhoitopalveluja annettiin 2 123 perheelle 2021<sup>12</sup>

Tilastossa erotellaan jälkihuollossa olevat lapset ja nuoret avohuollon asiakkaiden kokonaisuudesta. Vuonna 2021 jälkihuollossa olevia lapsia oli 1 174 ja nuoria 8 347. Jälkihuollossa olevista asiakkaista enemmistö eli 88 prosenttia oli 18 vuotta täyttäneitä nuoria. (Taulukko 6.)

Kunnat ilmoittivat varsin vaihtelevasti lastensuojelun asiakassuunnitelmien tekemisestä<sup>13</sup>. Vuonna 2021 kunnilta saatujen tietojen mukaan lastensuojelun asiakassuunnitelmia tehtiin kaikkiaan 25 754, mikä tarkoittaisi, että suunnitelma tehtiin noin 52 prosentille kaikista lastensuojelun avohuollon asiakkaista (49 130). Vastaava osuus oli 54 prosenttia vuonna 2020.

<sup>11</sup> Sotkanet-indikaattori 3516. Katso lisäksi luku ”Lapsiperheiden sosiaalipalvelut”.

<sup>12</sup> Sotkanet-indikaattori 3517. Katso lisäksi luku ”Lapsiperheiden sosiaalipalvelut”.

<sup>13</sup> Muun muassa 13 kunnalta tieto joko puuttui tai asiakassuunnitelmia ei tehty lainkaan vuonna 2021, vaikka oli ilmoitettu olevan avohuollon asiakkaita. Asiakassuunnitelma on kuitenkin vuosittain päivitettävä asiakirja, johon kirjataan lapselle tai nuorelle suunniteltu tuki.

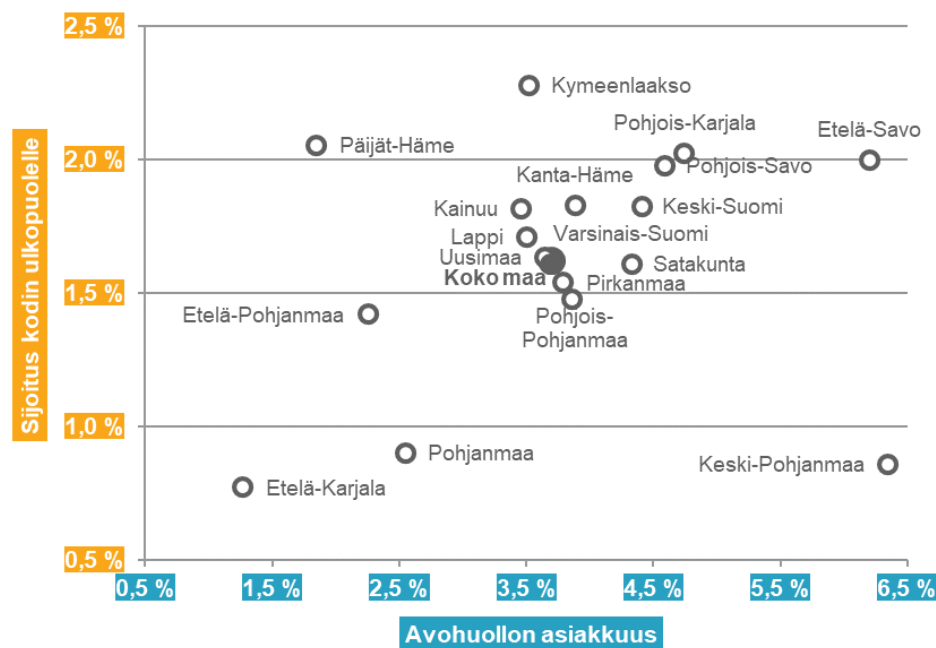
## Alueellisesti suuria eroja myös avohuollon asiakkaiden määrissä

Avohuollon asiakkuuksissa oli alueittain suuria eroja. Kunnat arvioivat lapsikohtaisesti avataanko lapsella lastensuojelun asiakkuus vai voidaanko lapselle, nuorelle ja hänen perheelleen antaa lapsiperhepalveluita ilman tarvetta lastensuojelun asiakkuuteen. Maakunnista alle 18-vuotiaiden avohuollon asiakkuus oli yleisintä Keski-Pohjanmaalla (6,3 %) ja Etelä-Savossa (6,2 %) ja vähiten asiakkaita oli Etelä-Karjalassa (1,3 %) ja Päijät-Hämeessä (1,8 %). Koko maassa 3,7 prosenttia väestön 0–17-vuotiaista oli avohuollon asiakkaista.

Lastensuojeluilmoituksen kohteena olevien määrissä oli myös suurta vaihtelua. Keski-Pohjanmaalla ilmoituksia tehtiin eniten (12,8 %) ja Pohjanmaalla vähiten (6,5 %) 0–17-vuotiaista. Vähiten lapsia ohjautui lastensuojelun avohuoltoon Kymenlaaksossa (0,4 %). Uusia avohuollon asiakkuuksia taas alkoi väestöön suhteutettuna eniten Etelä-Savossa eli 2 prosentilla 0–17-vuotiaita. (Kuvio 19.)

Etelä-Karjalassa sekä sijoitettuja, että avohuollon asiakkaita oli vähän. Etelä-Savossa taas sekä asiakkaita, että sijoitettuja oli runsaasti. Päijät-Hämeessä kodin ulkopuolisia sijoituksia oli lähes yhtä monella lapsella kuin avohuollon asiakkuus. Keski-Pohjanmaalla tilanne oli osin päinvastainen Päijät-Hämeen kanssa – avohuollon asiakkaita on runsaasti, mutta sijoituksia vähän. (Kuvio 15.)

**Kuvio 15. Avohuollon asiakkaat ja sijoitus kodin ulkopuolelle vuoden 2021 aikana 0–17-vuotiailla, prosenttia maakunnan 0–17-vuotiaista.**





**Taulukko 6. Lastensuojelun avohuollon asiakkaina olleet lapset ja nuoret vuosina 1996–2021**

					18 vuotta täyttäneet				Asiakkaat yhteensä			
	Alle 18-vuotiaat	joista uusia	%	joista jälkihuollossa	joista uusia	%	joista jälkihuollossa	joista uusia	%	joista jälkihuollossa		
1996 <sup>1)</sup>	30 565	8 676	28	298	2 704	442	16	1 029	33 269	9 118	27	1 327
1997 <sup>1)</sup>	32 681	8 694	27	300	3 128	549	18	1 098	35 809	9 243	26	1 398
1998 <sup>1)</sup>	36 255	8 642	24	920	3 411	544	16	1 637	39 666	9 186	23	2 557
1999 <sup>1)</sup>	39 883	11 245	28	453	3 796	542	14	1 721	43 679	11 787	27	2 174
2000	45 661	12 904	28	423	3 690	714	19	2 078	49 351	13 618	28	2 501
2001	45 263	12 276	27	388	4 347	709	16	2 131	49 610	12 985	26	2 519
2002	49 464	13 954	28	404	4 862	670	14	2 316	54 326	14 624	27	2 720
2003	51 785	14 637	28	529	4 594	648	14	2 360	56 379	15 285	27	2 889
2004	55 063	15 773	29	505	4 849	582	12	2 692	59 912	16 355	27	3 197
2005 <sup>2)</sup>	54 553	16 537	30	454	4 548	633	14	2 746	59 101	17 170	29	3 200
2006	54 594	16 941	31	381	4 464	459	10	2 728	59 058	17 400	29	3 109
2007	57 622	18 817	33	506	4 863	530	11	3 339	62 485	19 347	31	3 845
2008 <sup>3)</sup>	59 055	24 062	41	747	8 292	-	-	3 529	67 347	24 062	36	4 276
2009 <sup>3)</sup>	62 925	28 052	45	757	7 862	-	-	4 125	70 787	28 052	40	4 882
2010 <sup>3)</sup>	70 256	31 445	45	846	8 377	-	-	4 217	78 633	31 445	40	5 063
2011	72 119	34 168	47	1 021	9 223	614	7	5 724	81 342	34 782	43	6 745
2012	77 479	37 267	48	1 072	9 551	736	8	5 931	87 030	38 003	44	7 003
2013	79 331	37 783	48	1 272	9 707	789	8	6 006	89 038	38 572	43	7 278
2014	80 342	37 802	47	1 248	9 944	741	7	6 234	90 286	38 543	43	7 482
2015 <sup>4)</sup>	64 292	20 270	32	1 116	9 607	460	5	6 497	73 899	20 730	28	7 613
2016	48 230	14 615	30	1 108	8 812	339	4	6 694	57 042	14 954	26	7 802
2017	46 859	15 317	33	1 097	9 076	335	4	6 797	55 935	15 652	28	7 894
2018	46 378	14 973	32	1 384	8 534	284	3	6 211	54 912	15 257	28	7 595
2019	42 299	14 052	33	1 088	8 664	399	5	6 558	50 963	14 451	28	7 646
2020 <sup>5)</sup>	39 326	13 925	35	1 220	9 070	244	3	6 913	48 396	14 169	29	8 133
2021	38 343	13 750	36	1 174	10 787	432	4	8 347	49 130	14 182	29	9 521

1) Espoon lukumäärät eivät sisälly avohuollon asiakasmääriin.

2) Muutamissa suurimmissa kaupungeissa siirryttiin vuonna 2005 uuteen asiakastietojärjestelmään, jonka käyttöönoton yhteydessä tarkennettiin lastensuojelun avohuollon asiakkaiden määritelmää.

3) Vuosina 2008–2010 ei kerätty tietoa uusista 18 vuotta täyttäneistä asiakkaista.

4) Avohuollon asiakkuuden määritelmä muuttui 1.4.2015 voimaan astuneen sosiaalihuoltolain myötä.

5) 1.1.2020 alkaen nuorella on oikeus kunnan järjestämään jälkihuoltoon aina 25 ikävuoteen asti. Tätä ennen jälkihuolto-oikeus päättyi viimeistään silloin kun nuori täytti 21 vuotta.

Alueelliset tiedot avohuollon asiakkaiden määristä on poimittavissa Sotkanet-indikaattoreista 1245, 1246, 3697, 5482, 5483, 5484.

## Lastensuojeluilmoitus johtaa lastensuojelun tarpeen arviointiin

### Lastensuojeluilmoitukset ja lastensuojelutarpeen arviointi

Lastensuojeluasia tulee vireille lastensuojeluilmoituksena, yhteydenottona sosiaalihuoltoon tuen tarpeen arvioimiseksi tai muulla tavoin, kuten esimerkiksi lapsen kiireellisenä sijoituksena. Vuonna 2021 tehtiin yhteensä 173 466 lastensuojeluilmoitusta. Määrä kasvoi 7 prosenttia (11 336) vuodesta 2020. Ilmoitusten määrä on kasvanut jo useita vuosia. Vuodesta 2018 ilmoitusten määrä on kasvanut viidenneksen (19 %).

Lastensuojeluilmoitukset koskivat kaiken kaikkiaan 93 705 lasta vuonna 2021, edellisenä vuonna vastaava lukumäärä oli 87 233 lasta (+7 %). Myös lastensuojeluilmoitusten kohteena olevien lasten määrä on kasvanut jo vuosia. Vuodesta 2018 ilmoitusten kohteena olevien lasten määrä on kasvanut 15 prosenttia.

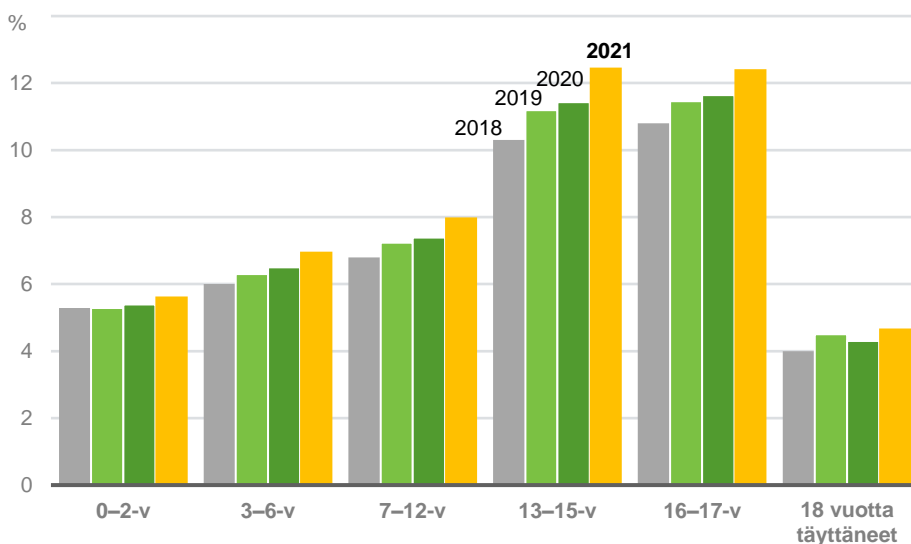
Yhtä lasta kohti tehtiin keskimäärin 1,9 lastensuojeluilmoitusta vuonna 2021, eli samoin kuin edellisenä vuonna (taulukko 8).

Lastensuojeluilmoitukset kohdistuivat erityisesti 13 vuotta täyttäneisiin lapsiin. 13–15-vuotiaiden ikäryhmässä lastensuojeluilmoituksia tehtiin 12,5 prosenttia ja 16–17-vuotiaiden ikäryhmässä 12,4 prosenttia väestön vastaavan ikäisistä lapsista.

Niiden nuorten osuus, joista oli tehty lastensuojeluilmoitus mutta jotka olivat täyttäneet 18 vuotta vuoden loppuun mennessä, oli 4,7 prosenttia väestöstä. Lastensuojeluilmoitus saattaa olla se viimeinen yritys varmistaa lapselle tarvittava apu ja tuki ennen täysi-ikäisyyttä.

Lastensuojeluilmoitusten määrä on kohdistunut viime vuosina yhä enemmän kouluikäisiin ja teini-ikäisiin. Alle kouluikäisten määrä, joista on tehty lastensuojeluilmoitus ei ole juurikaan kasvanut vuodesta 2018. Vuodesta 2018 lastensuojeluilmoitusten kohteena olleiden määrä kasvoi eniten 13–17-vuotiaiden ikäryhmässä (25 %) (Taulukko 8, kuvio 16 ja kuvio 18.).

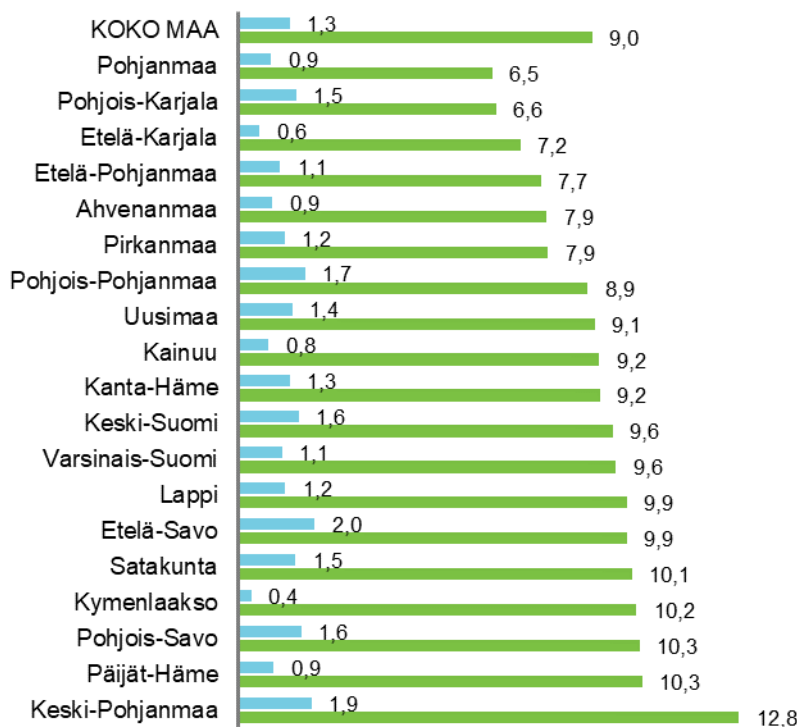
**Kuvio 16. Lastensuojeluilmoitusten kohteena olleiden lasten osuus väestöstä, 2018–2021.**



Tiedot ilmoituksen kohteena olleista lapsista yhteensä on poimittavissa Sotkanet-indikaattorista 1086.

Väestön 0–17-vuotiaisiin suhteutettuna eniten lastensuojeluilmoituksia tehtiin Keski-Pohjanmaalla (12,8 %), jossa tapausmäärät lähes kaksinkertaistuivat. Vuonna 2021 ilmoitukset kohdistuivat Keski-Pohjanmaalla 1 926 lapseen ja nuoreen kun vastaava luku oli 995 edellisenä vuonna. Vähiten ilmoituksia tehtiin Pohjanmaalla (6,5 %). Koko maan tasolla vastaava luku oli 9 prosenttia. (Kuvio 19.)

**Kuvio 17. Lapset, joista on tehty lastensuojeluilmoitus, ja uudet lastensuojelun avoimuuden asiakkaat suhteutettuna väestön 0–17-vuotiaidenlasten määrään maakunnittain vuonna 2021, %.**



■ Lastensuojelun uudet avoimuuden asiakkaat suhteutettuna väestön 0–17-vuotiaista lasta kohti, %

■ Lapset, joista on tehty lastensuojeluilmoitus suhteutettuna väestön 0–17-vuotiaista lasta kohti, %

Tiedot on poimittavissa Sotkanet-indikaattorista 1086 ja 1245.

Vuoden 2021 tilastoon saatujen tietojen mukaan sosiaalihuoltoon tuli yhteensä 17 833 yhteydenottoa lapsen tuen tarpeen arvioimiseksi, ja ne koskivat kaikkiaan 16 153 lasta ja nuorta. Yhteydenottojen määrä lisääntyi valtakunnallisesti 1 953:lla (14 %) edellisestä vuodesta. Yhteydenottojen määrän muutokset heijastelevat myös kirjaamiskäytäntöjen muutoksia – esimerkiksi Pohjois-Karjalan lisääntynyt yhteydenottojen määrä selittää neljänneksen koko maan kasvusta. (Taulukko 7.)

Vireille tulleen lastensuojeluasian (ilmoitus tai yhteydenotto) kohdalla on heti ratkaistava, edellyttääkö tilanne kiireellisiä toimenpiteitä tai onko syytä tehdä palvelutarpeen arvio, jolla lastensuojelun tarve selvitetään. Tilastoon vuonna 2021 saatujen tietojen mukaan kunnissa tehtiin 40 209 palvelutarpeen arviointia, joiden yhteydessä selvitettiin lastensuojelun tarve. Kunnilta saatu tieto on kuitenkin osin puutteellinen, sillä osalla kuntia (54 kpl) uusia avoimuuden asiakkaita on enemmän kuin tehtyjä palvelutarpeen arviointeja.

## Ennakollinen lastensuojeluilmoitus

Ennakollinen lastensuojeluilmoitus<sup>14</sup> voidaan tehdä ennen lapsen syntymää, mikäli on perusteltua syytä epäillä, että lapsi tarvitsee lastensuojellisia tukitoimia heti syntymänsä jälkeen. Ennakollisia lastensuojeluilmoituksia tehtiin 2 115 kpl vuonna 2021. Määrä väheni 99 ilmoituksella (-4 %) edellisestä vuodesta

Ennakollinen lastensuojeluilmoitus koski 4,3 prosenttia syntyneistä lapsista <sup>15</sup>(49 594) vuonna 2021. Vuotta aikaisemmin vastaava osuus oli 4,8 prosenttia (46 463).

**Taulukko 7. Lastensuojeluilmoitukset, yhteydenotot sosiaalihuoltoon lapsen tuen tarpeen arvioimiseksi sekä ennakolliset lastensuojeluilmoitukset (lkm.) maakunnittain 2019–2021.**

	Ennakolliset lastensuojeluilmoitukset			Lastensuojeluilmoitukset			Yhteydenotot sosiaalihuoltoon lapsen tuen tarpeen arvioimiseksi		
	2019	2020	2021	2019	2020	2021	2019	2020	2021
Ahvenanmaa	14	9	6	858	793	826	99	23	47
Etelä-Karjala	17	32	10	2 984	2 795	3 312	703	607	475
Etelä-Pohjanmaa	90	93	67	5 276	5 193	5 241	672	510	330
Etelä-Savo	47	44	44	3 601	3 538	3 585	293	305	354
Kainuu	22	16	22	1 875	1 835	1 961	155	143	200
Kanta-Häme	71	50	46	5 250	5 290	5 073	968	966	835
Keski-Pohjanmaa	33	21	31	1 861	2 227	2 900	347	317	289
Keski-Suomi	124	100	100	8 606	8 200	8 612	831	494	1 312
Kymenlaakso	62	32	38	3 463	4 349	4 392	440	387	504
Lappi	44	52	59	4 212	4 591	5 065	516	708	719
Pirkanmaa	191	169	121	11 231	11 812	12 781	1 272	1 339	1 206
Pohjanmaa	30	28	23	3 142	3 471	3 637	213	235	375
Pohjois-Karjala	31	53	45	3 441	3 023	2 916	30	105	601
Pohjois-Pohjanmaa	129	152	283	13 792	14 295	16 012	1 161	1 763	1 815
Pohjois-Savo	84	111	115	7 243	7 864	8 032	641	913	964
Päijät-Häme	124	92	107	6 857	6 603	6 528	543	706	790
Satakunta	88	67	74	5 038	5 669	6 573	540	657	784
Uusimaa	674	732	598	52 249	54 615	59 636	4 285	4 067	4 835
Varsinais-Suomi	378	361	326	15 221	15 967	16 384	1 603	1 546	1 398
<b>KOKO MAA</b>	<b>2 253</b>	<b>2 214</b>	<b>2 115</b>	<b>156 200</b>	<b>162 130</b>	<b>173 466</b>	<b>15 312</b>	<b>15 791</b>	<b>17 833</b>

<sup>14</sup> Kyseessä on ilmoitusten lukumäärä, ei syntymättömien lasten lukumäärä.

<sup>15</sup> [Syntyneet.Tilastokeskus](#)

**Taulukko 8. Lastensuojeluilmoitusten ja lasten lukumäärät ikäryhmittäin (ikä 31.12.2021) sekä eri ikäryhmien osuus suhteutettuna vastaavaan väestöön maakunnittain 2021.**

	Lapset, joista on tehty lastensuojeluilmoitus	0–2-vuotiaat, %	3–6-vuotiaat, %	7–12-vuotiaat, %	13–15-vuotiaat, %	16–17-vuotiaat, %	0–17-vuotiaat, %	18 vuotta täyttäneet, %	Lastensuojeluilmoitusten lukumäärä	Ilmoitukset lasta kohden
Ahvenanmaa	474	4,7	6,3	6,2	9,4	16,1	7,7	4,1	826	1,7
Etelä-Karjala	1 433	5,2	6,1	6,6	9,2	8,2	7,0	3,2	3 312	2,3
Etelä-Pohjanmaa	2 915	5,0	5,7	6,6	10,9	11,1	7,5	3,2	5 241	1,8
Etelä-Savo	1 972	6,3	7,5	8,8	13,2	12,9	9,6	4,3	3 585	1,8
Kainuu	1 097	4,8	6,0	7,9	13,4	12,9	8,8	6,3	1 961	1,8
Kanta-Häme	2 838	5,4	6,9	8,2	12,7	11,8	9,0	4,5	5 073	1,8
Keski-Pohjanmaa	1 926	7,2	9,5	13,1	13,5	19,0	12,3	8,6	2 900	1,5
Keski-Suomi	4 855	8,8	8,6	8,1	11,9	11,9	9,5	1,9	8 612	1,8
Kymenlaakso	2 617	6,6	7,8	9,0	13,6	12,6	9,8	5,9	4 392	1,7
Lappi	3 107	4,2	6,8	8,2	13,5	15,1	9,1	13,6	5 065	1,6
Pirkanmaa	7 692	4,7	6,1	7,2	11,2	10,8	7,8	2,4	12 781	1,7
Pohjanmaa	2 320	3,9	5,0	5,1	9,9	10,0	6,3	2,8	3 637	1,6
Pohjois-Karjala	1 769	4,4	5,3	5,8	8,7	9,0	6,4	2,9	2 916	1,6
Pohjois-Pohjanmaa	8 358	5,3	6,4	7,9	12,2	12,4	8,6	5,5	16 012	1,9
Pohjois-Savo	4 426	6,3	7,7	8,4	14,3	15,0	9,8	7,5	8 032	1,8
Päijät-Häme	3 670	7,3	7,7	8,8	14,2	13,7	10,0	5,0	6 528	1,8
Satakunta	3 746	6,4	7,4	8,5	14,4	13,9	9,7	5,4	6 573	1,8
Uusimaa	30 308	5,6	7,1	8,3	12,8	12,5	8,9	4,2	59 636	2,0
Varsinais-Suomi	8 182	5,9	7,7	8,4	13,3	13,1	9,3	5,8	16 384	2,0
<b>KOKO MAA</b>	<b>93 705</b>	<b>5,6</b>	<b>7,0</b>	<b>8,0</b>	<b>12,5</b>	<b>12,4</b>	<b>8,8</b>	<b>4,7</b>	<b>173 466</b>	<b>1,9</b>

**Sosiaalihuoltolain mukaisilla palveluilla pyritään tukemaan perheitä ja siten ehkäisemään lastensuojelun tarvetta**

## Lastensuojelun käsittelyaikojen seuranta

THL kerää Manner-Suomen kunnilta tiedot lastensuojelutarpeen ja erityistä tukea tarvitsevan lapsen palvelutarpeen arviointia koskevien lakisääteisten määräaikojen toteutumisesta ja toimittaa ne Sosiaali- ja terveysalan lupa- ja valvontavirastolle (Valvira) lastensuojelun lakisääteisten määräaikojen toteutumisen valvontaa varten<sup>16</sup>.

Viimeisin puolen vuoden pituinen kunnittainen seurantatieto on julkaistu ajankohdalta 1.4.–30.9.2021. Sen mukaan lastensuojelutarpeen tai erityistä tukea tarvitsevan lapsen palvelutarpeen arvioinnin käsittely alkoi lähes 99-prosenttisesti (33 546kpl) lakisääteisen seitsemän arkipäivän kuluessa. Lakisääteinen seitsemän arkipäivän määräaika ylittyi 462 (1,4 %) tapauksen kohdalla.

Lastensuojelutarpeen tai erityistä tukea tarvitsevan lapsen palvelutarpeen arvioinnit valmistuivat lähes 95-prosenttisesti (20 907kpl) lakisääteisessä kolmen kuukauden määräajassa. Määräaika ylittyi 1 176 kpl (5,6 %) tapauksen osalla valmistuneista arvioinneista.

## Lapsiperheiden muut sosiaalipalvelut

Lapsiperheitä voidaan auttaa ilman lastensuojelun asiakkuutta tarjoamalla heille mm. sosiaalihuoltolain mukaisia palveluja<sup>17</sup>. Sosiaalihuoltolain mukaisten (18 ja 19 §) palvelujen turvin perhe voi saada esim. tukea ja ohjausta omien voimavarojen käytössä ja keskinäisissä vuorovaikutussuhteissa sekä konkreettista kotiapua ja perhetyötä erilaisiin arjen askareisiin ja kasvatukseen liittyviin asioihin<sup>18</sup>.

Vuonna 2021 kaikkiaan 16 270 perhettä sai palvelua lapsiperhepalveluiden perhetyössä. Määrä vastaa 2,9 prosenttia kaikista lapsiperheistä. Lapsiperhepalveluiden kotipalvelua sai 13 409 perhettä. Luku vastaa 2,4 prosenttia lapsiperheistä. (Taulukko 9.)

Lastensuojelun kotipalvelua käytti 0,4 prosenttia (2 123 perhettä) lapsiperheistä ja tehostettua perhetyötä puolestaan 1,7 prosenttia (9 458 perhettä) lapsiperheistä vuonna 2021.<sup>19</sup> (Taulukko 9.)

Lapsiperhepalveluiden tiedot on kerätty osana sosiaalihuollon toimintatilaston tiedonkeruuta. Tiedot eivät siis mahdollista lapsikohtaista tarkastelua tai sen tarkastelua saiko perhe vuoden aikana sekä mm. sosiaalihuoltolain mukaista perhetyötä ja lastensuojelun tehostettua perhetyötä. Lisäksi kunnilla on toisistaan poikkeavia tapoja määritellä palveluja – esimerkiksi voidaanko ”tavallista” perhetyötä tehdä lastensuojelussa vai onko se aina ”tehostettua”.

<sup>16</sup> [Lastensuojelun käsittelyajat 1.4.–30.9.2021](#)

<sup>17</sup> [Tilasto- ja indikaattoripankki Sotkanet, Lasten ja perheiden avopalvelut](#)

<sup>18</sup> [Sosiaalihuoltolaki 1301/2014](#)

<sup>19</sup> Vuoden 2021 tietojen suhteutuksessa on käytetty vuoden 2020 perheiden määriä, koska Tilastokeskus julkaisee vuoden 2021 perheitä koskevat tiedot syyskuussa 2022.

### Taulukko 9. Perheiden käyttämät sosiaalihuoltolain ja lastensuojelulain edellyttämät lapsiperheiden palvelut vuosina 2017–2021.

	2017	%	2018	%	2019	%	2020	%	2021	%
Perheitä lapsiperhepalveluiden perhetyössä sekä osuus lapsiperheistä	14 029	2,5	17 560	3,1	18 660	3,3	17 505	3,1	16 270	2,9
Perheitä lapsiperhepalveluiden kotipalveluissa sekä osuus lapsiperheistä	13 419	2,4	12 672	2,3	14 063	2,5	12 966	2,3	13 409	2,4
Perheitä lastensuojelun kotipalveluissa sekä osuus lapsiperheistä	2 010	0,4	2 207	0,4	2 017	0,4	2 003	0,4	2 123	0,4
Perheitä lastensuojelun tehostetussa perhetyössä sekä osuus lapsiperheistä	10 094	1,8	9 851	1,8	9 801	1,8	9 475	1,7	9 458	1,7

Tiedot on poimittavissa Sotkanet-indikaattoreista 3516, 3517, 3518 ja 3519.

### 18 vuotta täyttäneiden sijoitukset

Edellä tilastossa on kuvattu alaikäisten sijoituksia kodin ulkopuolelle. Vuoden aikana oli lisäksi sijoitettuna 1 347 nuorta. Heistä 365 oli vuoden aikana myös alaikäisenä sijoitettu - toisin sanoen esimerkiksi huostaaotto päätettiin syntymäpäivään, mutta sijoitusta jatkettiin jälkihuollon sijoituksena.

18 vuotta täyttäneistä sijoitetuista 375 oli 18-vuotiaita<sup>20</sup>, 288 oli 19-vuotiaita, 220 oli 20-vuotiaita, 193 oli 21-vuotiaita, 183 oli 22-vuotiaita, 87 oli 23-vuotiaita ja yksi 24-vuotias. Nuoren itsenäistä asumista on mahdollista tukea myös avohuollon toimin ja kunnat ilmoittavatkin jälkihuollon nuorten sijoituksia vaihtelevasti. Alaikäisiin sijoitettuihin verrattuna itsenäinen asuminen on huomattavasti yleisempää.

### Taulukko 10. 18 vuotta täyttäneiden sijoitukset\*, 2020 ja 2021.

	2020	2021	sijoitusmuodon osuus
Perhehoito	555	581	43 %
Ammatillinen perhehoito	162	142	10 %
Laitoshoido	291	308	23 %
Muu asuminen	303	316	23 %
<i>, josta itsenäinen tuettu asuminen</i>	<i>269</i>	<i>286</i>	

\* Vuoden viimeisen sijoituksen mukaan. Sijoitus omaan kotiin vanhempien luokse ei ole tilastossa mahdollinen yli 18-vuotta täyttäneillä.

### Kustannukset

Lastensuojelun kustannukset olivat vuonna 2020 yhteensä 1,2 miljardia. Kustannustietoja vuodelta 2021 ei ole vielä käytettävissä tämän tilastoraportin julkaisuhetkellä. (Taulukko 11)

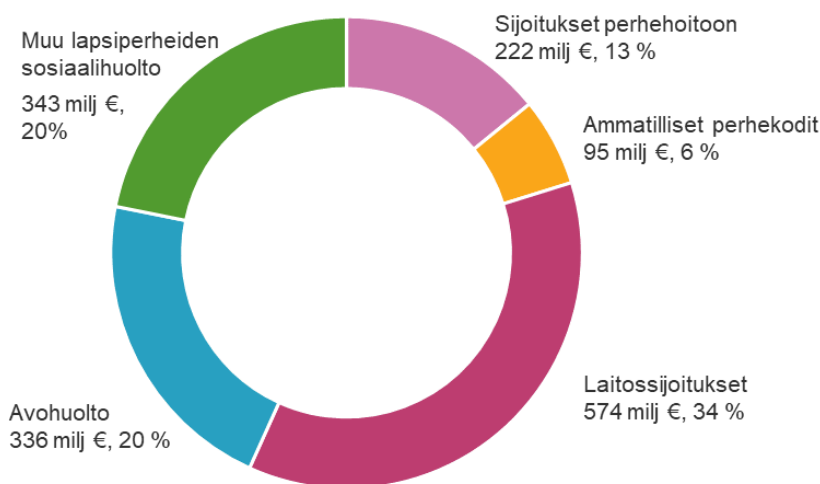
Kustannukset on ilmoitettu vuosina 2014–2020 erikseen sijoitusten ja avohuollon osalta. Sijaishuollon osuus lastensuojelun kokonaisuuden kustannuksista on ollut noin kolme neljäsosaa (73 % koko maassa 2020). Maakunnittain sijaishuollon osuus lastensuojelun kokonaiskustannuksista oli pienin vuonna 2020 Keski-Pohjanmaalla (61%) ja suurin Päijät-Hämeessä (86 %). Keski-Pohjanmaalla olikin vuonna 2020 väestön nähden yli

<sup>20</sup> Vuoden aikana myös alaikäisenä sijoitettujen 365 henkilön lisäksi oli 10 henkilöä, jotka eivät olleet vuoden aikana alaikäisinä sijoitettuna, mutta sijoitus aloitettiin kun henkilö oli täysi-ikäinen. Nämäkin henkilöt olivat pääosin olleet elämänsä aikana aiemmin sijoitettuna kodin ulkopuolelle.

kaksinkertainen määrä avohuollon asiakkaita, kun taas Päijät-Hämeessä kodin ulkopuolelle sijoitettujen lasten määrä oli kaksinkertainen.

Vuodesta 2021 alkaen sijoitusten kustannustiedot tullaan ilmoitetaan eriteltynä laitossijoitusten, ammatillisen perhehoidon ja perhehoidon osalta. Hyödyntämällä sijoitusvuorokausien määrä ja [Kuusikkokuntien julkaisemia](#) sijoitusvuorokausihintoja eri sijoitusmuodoissa, on voitu karkeasti päätetellä jo vuoden 2020 osalta, että laitossijoitusten osuus sijoitusten kustannuksista oli arviolta 65 %, ammatillisen perhehoidon 10 % ja perhehoidon 25%.

**Kuvio 18. Arvio lastensuojelun ja lapsiperhekustannusten jakaantumisesta vuonna 2020**

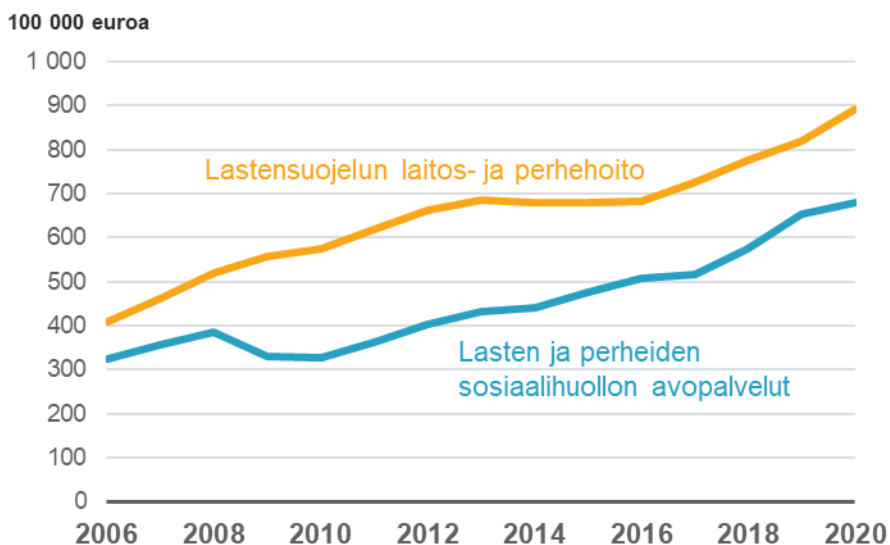


Kuviossa 18 on huomioitu myös muut lapsiperheiden sosiaalihuollon kustannukset, joita myönnetään sosiaalihuoltolain perustella eikä lastensuojelulain perustella. Näiden kustannusten osuus lastensuojelun kanssa yhteisestä kokonaisuudesta oli 20 prosenttia koko maassa 2020. Maakunnittain muiden lapsiperheiden palveluiden osuus koko lapsiperheiden kokonaisuudesta oli pienin vuonna 2020 Keski-Pohjanmaalla (5 %) ja suurin Etelä-Karjalassa (55 %). Näin suuret erot kustannuksissa heijastavat palvelujärjestelmän eroja: Keski-Pohjanmaalla lukujen perusteella panostetaan lastensuojelun avohuoltoon, kun taas Etelä-Karjalassa sosiaalihuoltolain pohjalta tehtävään työhön. Sisällöltään varsin samankaltaisia palveluita voidaan järjestää myös osana terveydenhuoltoa, eikä näitä kustannuksia ole huomioitu tässä analyysissä.

Kuviossa 19 näkyy sijaishuollon kustannusten ja kaikkien muiden sosiaalihuollon lapsiperhepalveluiden kustannusten kehitys. Seuranta-aikana vuodesta 2006 molempien kustannukset ovat kaksinkertaistuneet. Yhteiskuntapolitiisessa keskustelussa on usein esitetty huoli sijoituskustannusten voimakkaasta kasvusta pitää siis paikkansa, mutta kunnat ja kuntayhtymät ovat tehneet toisaalta myös vastaavia panostuksia varhaisempaan lasten ja perheiden sosiaalityöhön.



**Kuvio 19. Lastensuojelun sijoitusten ja sosiaalihuollon muiden lapsiperhepalveluiden nettokäyttökustannukset 2006–2020.**



Lastensuojelun laitos- ja perhehoidon osalta Sotkanet-indikaattori 3797. Lasten ja perheiden sosiaalihuollon avopalveluiden osalta yhdistetty vuoteen 2014 asti kerättyjä tietoja palveluiden kustannuksista ja tuotoista (Sotkanet-indikaattorit 3377, 3378), vuodesta 2015 yhdistetty erikseen kerätyt tiedot lastensuojelun avopalveluista (3796) ja muista (3795).

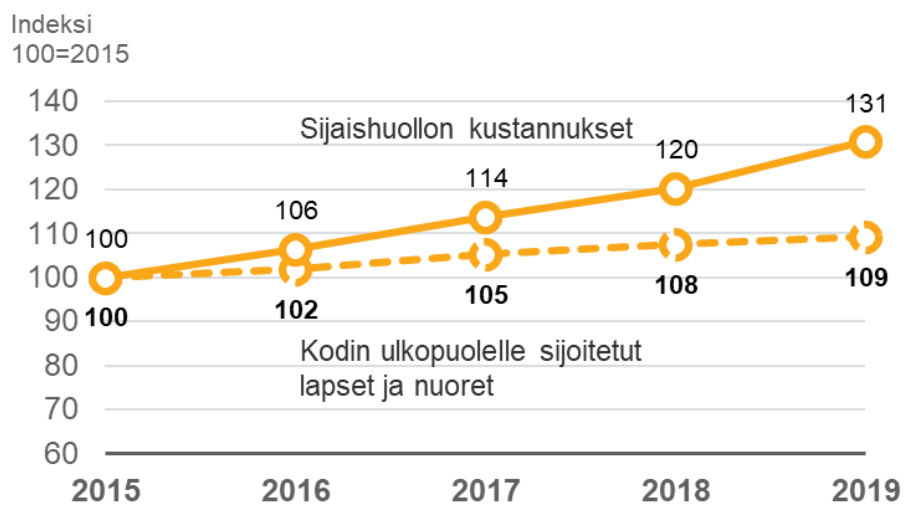
**Taulukko 11. Lastensuojelun nettokäyttökustannukset, 100 000 euroa.\***

(Sotkanet ind.)	2016	2017	2018	2019	2020	muutos-% 16–20	muutos-% 19–20
Lastensuojelun laitos- ja perhehoito (3797)	681	725	775	820	891	31 %	9 %
Lastensuojelun avohuoltopalvelut (3796)	252	257	279	317	336	34 %	6 %
Muiden lasten ja perheiden avopalvelut (3795)	256	260	296	336	342	34 %	2 %

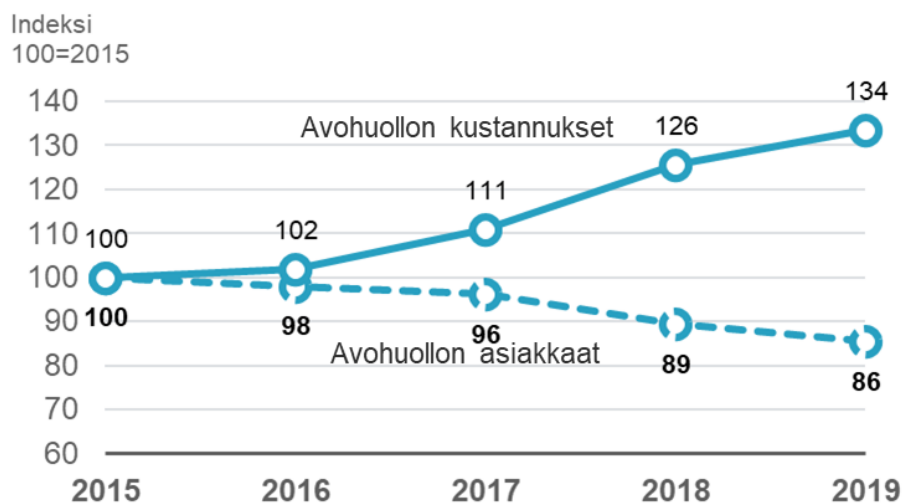
\*Taulukon 11 tiedot on korjattu 7.6.2022, aiemmassa versiossa kunkin vuoden kohdalla oli edellisen vuoden tiedot.

Kuviossa 20 on tarkasteltu kodin ulkopuolelle sijoitettujen lasten määrää ja näiden sijoitusten kustannuksia. Kuten kuvioista voidaan huomata, kustannukset ovat nousseet selvästi asiakasmäärää nopeammin. Vastaavasti kuviossa 21 on tehty vertailtu avohuollon asiakasmäärä ja kustannuksia. Seuranta-aikana lastensuojelun asiakkuuden määrittely on muuttunut, joten lapsikohtainen kustannuksen nousu heijastelee myös tätä muutosta.

**Kuvio 20. Lastensuojelun laitos- ja sijaishuolto, kustannusten ja asiakasmäärien kehitys, 2015–2020. (indeksi 100=2015)**



**Kuvio 21. Lastensuojelun avohuolto, kustannusten ja asiakasmäärien kehitys, 2015–2020. (indeksi 100=2015)**



## Käsitteet ja määritelmät

Käytetyt käsitteet perustuvat lastensuojelulakiin 417/2007 ja lakiin lastensuojelulain muuttamisesta 1302/2014. Uuden, 1.4.2015 voimaan astuneen sosiaalihuoltolain muutokset on huomioitu lastensuojelutilastossa.

**Asiakassuunnitelma (30 §):** Lastensuojelun asiakkaana olevalle lapselle on tehtävä asiakassuunnitelma.

Asiakassuunnitelma on laadittava ja tarkistettava, ellei siihen ole ilmeistä estettä, yhteistyössä lapsen ja huoltajan sekä tarvittaessa lapsen muun laillisen edustajan, vanhemman, muun lapsen hoidosta ja kasvatuksesta vastaavan taikka lapselle läheisen henkilön sekä lapsen huoltoon keskeisesti osallistuvan tahon kanssa. Asiakassuunnitelmaan kirjataan ne olosuhteet ja asiat, joihin pyritään vaikuttamaan, lapsen ja hänen perheensä tuen tarve, palvelut ja muut tukitoimet, joilla tuen tarpeeseen pyritään vastaamaan, sekä arvioitu aika, jonka kuluessa tavoitteet pyritään toteuttamaan. Asiakassuunnitelmaan on kirjattava myös asianomaisten eriävät näkemykset tuen tarpeesta ja palvelujen sekä muiden tukitoimien järjestämisestä.

Asiakassuunnitelma on tarkistettava tarvittaessa, kuitenkin vähintään kerran vuodessa.

**Avohuollon tukitoimen sijoitus (37§):** Lapselle voidaan järjestää asiakassuunnitelmassa tarkoitettulla tavalla avohuollon tukitoimena tuen tarvetta arvioivaa tai kuntouttavaa perhehoitoa taikka laitoshuoltoa yhdessä hänen vanhempansa, huoltajansa tai muun hänen hoidostaan ja kasvatuksesta vastaavan henkilön kanssa.

Lapsi voidaan sijoittaa avohuollon tukitoimena lyhytaikaisesti myös yksin. Sijoitukseen vaaditaan tällöin lapsen huoltajan ja 12 vuotta täyttäneen lapsen suostumus. Sijoituksen edellytyksenä on, että sijoitus on tarpeen lapsen tuen tarpeen arvioimiseksi, lapsen kuntouttamiseksi tai lapsen huolenpidon järjestämiseksi väliaikaisesti huoltajan tai muun lapsen hoidosta ja kasvatuksesta tällöin vastaavan henkilön sairauden tai muun vastaavan syyn vuoksi.

Katso myös kiireellinen avohuollon tukitoimi (37 b §).

**Ennakollinen lastensuojeluilmoitus (25 c §):** Ennakollinen lastensuojeluilmoitus on tehtävä tilanteissa, joissa on perusteltua syytä epäillä, että syntyvä lapsi tulee tarvitsemaan lastensuojelun tukitoimia välittömästi syntymänsä jälkeen.

**Huostaanotto (40§):** Lapsi on otettava sosiaalihuollosta vastaavan toimielimen huostaan ja järjestettävä hänelle sijaishuolto, jos puutteet lapsen huolenpidossa tai muut kasvuolosuhteet uhkaavat vakavasti vaarantaa lapsen terveyttä tai kehitystä tai lapsi vaarantaa vakavasti terveyttään tai kehitystään käyttämällä päihteitä, tekemällä muun kuin vähäisenä pidettävän rikollisen teon tai muulla niihin rinnastettavalla käyttäytymisellään.

Huostaanottoon ja sijaishuollon järjestämiseen voidaan kuitenkin ryhtyä vain, jos lastensuojelulain 7 luvussa tarkoitettujen avohuollon tukitoimet eivät olisi lapsen edun mukaisen huolenpidon toteuttamiseksi sopivia tai mahdollisia tai jos ne ovat osoittautuneet riittämättömiksi. Huostaanoton edellytyksenä on myös, että sijaishuollon arvioidaan olevan lapsen edun mukaista (4§, lastensuojelun keskeiset periaatteet).

Jos lapsen huoltaja tai 12 vuotta täyttänyt lapsi vastustaa huostaanottoa tai siihen liittyvää sijaishuoltoon sijoittamista, asian ratkaisee hallinto-oikeus (43§). (Hallinto-oikeuden vahvistamat huostaanotot ns. tahdonvastaiset huostaanotot.)

**Ilmoitusvelvollisuus (25 §):** Lastensuojeluilmoituksen voi tehdä kunnan sosiaalihuollosta vastaavalle toimielimelle kuka tahansa henkilö, joka huomaa lastensuojeluntarpeessa olevan lapsen. Lastensuojelulain 25 §:n ensimmäisessä momentissa löytyy luettelo henkilöistä sekä tahoista, joilla on ammattinsa tai palvelussuhteensa perustella velvollisuus viipymättä ilmoittaa kunnan sosiaalihuollosta vastaavalle toimielimelle, jos he ovat tehtävässään saaneet tietää lapsesta, jonka hoidon ja huolenpidon tarve, kehitystä vaarantavat olosuhteet tai oma käyttäytyminen edellyttää mahdollista lastensuojelun tarpeen selvittämistä.

Ilmoitusvelvollisuus voidaan toteuttaa salassapitosäännösten estämättä myös yhdessä lapsen tai hänen vanhempansa kanssa sosiaalihuoltolain 35 §:n mukaisena yhteydenotona tuen tarpeen arvioimiseksi.

**Kiireellinen sijoitus (38§):** Jos lapsi on jäljempänä 40 §:ssä mainituista syistä välittömässä vaarassa, lapselle voidaan järjestää kiireellisesti sijaishuoltona hänen tarvitsemansa hoito ja huolto.

Kiireellisestä sijoituksesta päättää 13 §:n 1 momentin mukaan määräytyvä viranhaltija, jonka päätöksen perusteella kiireellinen sijoitus voi kestää korkeintaan 30 päivää.

**Kodin ulkopuolelle sijoitetut lapset:** Kun puhutaan sijoitetuista lapsista, tarkoitetaan kodin ulkopuolelle joko avohuollon tukitoimena, kiireellisenä sijoituksena, huostaan otetuna tai jälkihuoltona sijoitettuja alle 18-vuotiaita.

**Lapsen ja nuoren jälkihuolto (75§):** Kiireellisen sijoituksen, huostaanoton tai vähintään puoli vuotta kestäneen avohuollon sijoituksen jälkeen annettavat tukitoimet lapselle tai nuorelle. Velvollisuus jälkihuollon järjestämiseen päättyy viimeistään, kun nuori täyttää 25 vuotta<sup>21</sup>. Jälkihuoltoa voidaan antaa tarvittaessa myös nuorelle, joka ei ole ollut sijoitettuna. Jälkihuolto voi sisältää avomuotoista tukea lapselle ja perheelle tai nuorelle tai tukea asumiseen. Jälkihuoltona voidaan jatkaa mm. 18 vuotta täyttäneen sijoitusta sijaisperheissä tai laitoksessa.

**Lapsi ja nuori (6 §):** Lastensuojelulaissa pidetään lapsena alle 18-vuotiaista ja nuorena 18–24-vuotiaista. Ennen vuotta 2021 jälkihuollon yläikäraja oli 21 vuotta.

**Lastensuojelu (3 §):** Lastensuojelua on lapsi- ja perhekohtainen lastensuojelu. Lapsi- ja perhekohtaista lastensuojelua toteutetaan tekemällä asiakassuunnitelma sekä järjestämällä avohuollon tukitoimia.

Lapsi- ja perhekohtaista lastensuojelua ovat myös lapsen kiireellinen sijoitus ja huostaanotto sekä niihin liittyvä sijaishuolto ja jälkihuolto.

**Lastensuojeluilmoitus ja lastensuojeluilmoitusten rekisteri (25 b §):** Sosiaalihuollosta vastaavan toimielimen on pidettävä rekisteriä lastensuojeluilmoituksista sekä niiden sisällöstä. Lastensuojeluilmoitusten rekisteriin kirjataan kaikki lastensuojeluilmoitukset sisältöineen, sekä toimenpiteet, joihin on ryhdytty ilmoituksen perusteella. Rekisteriin jätetään tiedot myös niistä ilmoituksista ja yhteydenotoista, joiden perusteella ei ryhdytä lastensuojelutarpeen selvitykseen tai muihin lastensuojelullisiin toimenpiteisiin.

**Lastensuojelun asiakkuuden alkaminen (27 §):** Lastensuojeluasiakkuus alkaa, kun sosiaalityöntekijä toteaa palvelutarpeen arvioinnin perusteella, että lapsen kasvuolosuhteet vaarantavat tai eivät turvaa lapsen terveyttä tai kehitystä tai lapsi käyttäytymisellään vaarantaa terveyttään ja kehitystään ja kun lapsi tarvitsee lastensuojelulain mukaisia palveluja ja tukitoimia.

Lastensuojelun asiakkuus alkaa myös silloin, kun lastensuojeluasian vireille tulon johdosta ryhdytään kiireellisiin toimiin lapsen terveyden ja kehityksen turvaamiseksi tai kun lapselle tai hänen perheelleen muutoin annetaan tässä laissa tarkoitettuja palveluja tai muuta tukea ennen palvelutarpeen arvioinnin valmistumista.

Huom. Ennen uutta sosiaalihuoltolakia (1.4.2015) lastensuojelun asiakkuus alkoi jo siitä, kun lastensuojelun tarvetta ryhdyttiin selvittämään (lastensuojelutarpeen selvitys).

**Lastensuojeluasian vireille tulo ja lastensuojelun tarpeen selvittäminen (26 §):** Lastensuojeluasia tulee vireille hakemuksesta tai kun sosiaalityöntekijä tai muu lastensuojelun työntekijä on saanut muutoin tietää mahdollisesta lastensuojelun tarpeesta olevasta lapsesta.

Lastensuojeluasian vireille tulon jälkeen sosiaalityöntekijän tai muun lastensuojelun työntekijän on arvioitava välittömästi lapsen mahdollinen kiireellinen lastensuojelun tarve.

<sup>21</sup> [Lastensuojelulaki \(12.4.2019/542\)](#)

Lisäksi on tehtävä sosiaalihuoltolain 36 §:n mukainen palvelutarpeen arviointi, jollei arvioinnin tekeminen ole ilmeisen tarpeetonta. Palvelutarpeen arvioinnin yhteydessä selvitetään lastensuojelun tarve, ellei asia ole selvästi luonteeltaan sellainen, ettei lastensuojelun tukitoimia tarvita.

**Sijoitusmuodot, tilastoinnissa käytetyt määritelmät:** Perhehoidolla tarkoitetaan lapsen tai nuoren hoidon, kasvatuksen ja muun ympärivuorokautisen huolenpidon järjestämistä hänen kotinsa ulkopuolella yksityiskodissa eli sijaisperheessä. Perhehoito järjestetään kirjallisen sopimuksen perusteella sosiaalilautakunnan tehtävään hyväksymässä sopivassa perheessä. Perhehoitoon luetaan kuuluvaksi myös ne lapset, jotka on sijoitettu sukulais- tai läheisperheeseen.

Lapsi tai nuori voidaan sijoittaa ammatilliseen perhehoitoon. Ammatilliset perhekodit ovat perhehoidon ja laitoksen väliin sijoittuva sijaishuoltomuoto. Ammatilliset perhekodit toimivat aluehallintoviranomaisten valvonnassa.

Laitokseen sijoittaminen merkitsee lapsen hoidon ja kasvatuksen järjestämistä lastenkodissa, nuorisokodissa, koulukodissa tai muussa näihin rinnastettavassa lastensuojelulaitoksessa. Lisäksi lastensuojelulaitoksina pidetään muita näihin rinnastettavia yksiköitä, kuten esimerkiksi vastaanottokoteja ja perhekuntoutusyksiköitä.

Muuhun asumiseen sisältyy sijoitus omaan kotiin (vanhempien /vanhemman kanssa), itenäisesti tuettu asuminen ja muu, mikä ei sisälly perhehoitoon tai laitoshuoltoon.

**Sosiaalihuolto (tai lastensuojelu-) lain mukaiset kodin ja lastenhoitopalvelut:** Kotiin annettava sosiaalipalvelu, jossa sosiaalihuollon asiakkaalle tai hänen perheelleen annetaan henkilökohtaista arjen käytännön toimiin liittyvää huolenpitoa tai apua. Kotipalveluun kuuluu asumiseen, hoitoon ja huolenpitoon, toimintakyvyn ylläpitoon, lasten hoitoon ja kasvatukseen, asiointiin sekä muihin jokapäiväiseen elämään kuuluvien tehtävien ja toimintojen suorittamista tai niissä avustamista. Kotipalveluun sisältyvinä tukipalveluina annetaan muun muassa ateria-, vaatehuolto- ja siivouspalveluja sekä sosiaalista kanssakäymistä edistäviä palveluja.

**Sosiaalihuoltolain mukainen perhetyö ja lastensuojelulain mukainen tehostettu perhetyö:** kotiin annettava sosiaalipalvelu, jossa sosiaalihuollon asiakasta ja hänen perhettään tai asiakkaan hoidosta vastaavaa henkilöä tuetaan ja ohjataan omien voimavarojensa vahvistamisessa ja keskinäisen vuorovaikutuksen parantamisessa.

**Yhteydenotto sosiaalihuoltoon tuen tarpeen arvioimiseksi (25 a §):** Ilmoitusvelvollisuus voidaan toteuttaa salassapitosäännösten estämättä myös yhdessä lapsen tai hänen vanhempansa kanssa sosiaalihuoltolain 35 §:n mukaisena yhteydenottona tuen tarpeen arvioimiseksi.

---

[www.thl.fi/tilastot/lastensuojelu](http://www.thl.fi/tilastot/lastensuojelu)

---

## Viitteet

[Lastensuojelulaki \(LsL\) 417/2007](#)

[Laki lastensuojelulain muuttamisesta 1302/2014](#)

[Lastensuojelun käsikirja](#)

[Lastensuojelun käsittelyajat 1.4.–30.9.2021](#)

[Sosiaalihuoltolaki 1301/2014](#)

Kuusikkotyöryhmä. (2021). [Kuuden suurimman kaupungin lastensuojelun palvelut ja kustannukset vuonna 2020](#). Kuusikko-työryhmän julkaisusarja 1/2021



**Terveyden ja hyvinvoinnin laitos**  
thl.fi | [@THLorg](#)

ISSN 1798-0887

# Laatuseloste (SVT)

## Lastensuojelu

### Tilastotietojen relevanssi

Lastensuojelutilasto sisältää tietoja kodin ulkopuolelle sijoitetuista sekä lastensuojelun avohuollon asiakkaina olleista lapsista ja nuorista. Kodin ulkopuolelle sijoitettuja lapsia ja nuoria koskeva tilastoraportti laaditaan kunnilta saadun lastensuojelun rekisteritiedon sekä lastensuojelun avohuollon asiakkaita koskevan tilastotiedon pohjalta.

Lastensuojelurekisteriin kerättävät tiedot saadaan henkilötasoisina kunnista vuosittain. Tilastossa julkaistaan tietoa avohuollon tukitoimena, kiireellisenä sijoituksena, huostaan otettuna tai jälkihuoltona sijoitetuista lapsista ja nuorista. Tilasto sisältää myös tiedot lapsen tai nuoren sijoituspaikasta ja sijoituksen kestosta.

Kunnilta kerättävät, lastensuojelun avohuollon toimintaa koskevat tiedot ovat summattietoa. Lomakkeella pyydetään lukumäärätietoja lastensuojelun avohuollon työskentelyprosessin eri vaiheissa olevista asiakkaista, lapsista ja nuorista ikäryhmittäin.

Lisäksi tilasto sisältää sosiaalihuollon toimintatilaston ja lastensuojelun määräaikaatilaston tietoja.

Väkilukutiedot ovat ajankohdalta 31.12.2021.

Lastensuojelutilasto julkaistaan kerran vuodessa tilastoraporttina. Lastensuojelutilaston ennakkotiedot julkaistaan maaliskuussa. Ennakkotilastossa julkaistaan edellisen vuoden tiedot, jotka on toimitettu THL:ään pyydettyyn määräaikaan mennessä (28.2.2022).

Käytetyt käsitteet ja määritelmät on selitetty tilastoraportin tekstiosassa.

Raportti on tarkoitettu hallintoviranomaisille, kunnille, tutkijoille, opiskelijoille ja muille, joilla on tarve saada tietoa ja lukumääriä kodin ulkopuolelle sijoitetuista lapsista ja nuorista.

Tietojen käsittely perustuu lakiin Terveiden ja hyvinvoinnin laitoksesta (668/2008) sekä lakiin sosiaali- ja terveydenhuollon asiakastietojen sähköisestä käsittelystä (159/2007).

### Menetelmäkuvaus

Tiedot kodin ulkopuolelle sijoitetuista lapsista ja nuorista sekä tiedot lastensuojelun avohuollon toiminnasta kerätään vuosittain Suomen kaikista kunnista. Kunnille lähetetään kerran vuodessa tietopyyntö, jossa kuntia pyydetään annettuun määräaikaan mennessä kirjautumaan Lasu-Netti-verkkopalveluun ja tarkistamaan avoimet sijoitukset, kirjaamaan muutokset sijoituksissa sekä ilmoittamaan uudet sijoitukset. Tietoja pyydetään myös lastensuojelun avohuollon toimintaa kuvaavaan tilastoon.

Lastensuojeluaineisto saadaan sähköisessä muodossa Lasu-Netti-verkkopalvelun kautta ja se päivittyy THL:n tietokantaan.

Niille, jotka eivät vastaa määräaikaan mennessä, lähetään muistutus.

### Tietojen oikeellisuus ja tarkkuus

#### Lastensuojelurekisteri sijoituksista ja huostaanotoista

Lastensuojelurekisteriin ilmoitettuja tietoja voidaan pitää luotettavina, koska sijoitustiedoissa on mukana henkilötunnus. Mahdollisia virheitä pystytään näin jäljittämään ja korjaamaan henkilötunnusten avulla. Lastensuojelurekisteriin ilmoitetaan vain Suomen kansalaisia.

THL:ään saatuun aineistoon tehdään tiettyjä oikeellisuustarkistuksia. Esimerkiksi huostassa olevan lapsen on oltava alle 18-vuotias ja kodin ulkopuolelle sijoitetun nuoren alle

25-vuotias<sup>22</sup>. Jälkihuollon sijoitukset omaan kotiin vanhemman kanssa päätetään 18-vuotispäivään, eikä vastaavia jaksoja yli 18-vuotiailla katsota sijoituksiksi.

Kunnat korjaavat usein aiempina vuosina antamia sijoitustietoja. Tämä johtune siitä, että kuntien asiakastietorekisteriä päivitetään vielä THL:n tilastoon annettujen tietojen jälkeen. THL:n tilastoa päivitetään ja korjataan tällöin kuntien antamien tietojen perusteella, ja näin myös aiemmin julkaistut vuosittaiset aikasarjatiedot muuttuvat korjausten myötä.

Mikäli lapsi tai nuori on saman vuoden aikana ollut sijoitettuna useamman kuin yhden kunnan toimesta, julkaistaan sijoitustieto viimeisimmän sijoituskunnan mukaan. Myös siinä tapauksessa, että lapsi tai nuori on vuoden aikana ollut sijoitettuna eri perustein ja/tai useammassa kuin yhdessä sijoituspaikassa, julkaistaan sijoitustieto viimeisimmän sijoitustiedon mukaan.

### Lastensuojelun avohuolto

Lastensuojelun avohuollon tiedot toimitetaan summatasolla ilman henkilötunnuksia. Tilastoon toimitettavien tietojen laatu on vaihdellut sen olemassaolon aikana. Kunnat eivät ole aina pystyneet toimittamaan kaikkia pyydettyjä tietoja THL:n tilastointia varten.

1.4.2015 voimaan tullut sosiaalihuoltolaki selkiyttää lastensuojelun asiakkaan määrittämää. Lastensuojelun asiakkuus alkaa, kun palvelutarpeen arvion perusteella nähdään, että lastensuojelulle ja lastensuojelun palveluille on tarvetta. Ennen voimaan tullutta sosiaalihuoltolakia (1.4.2015) lastensuojelun asiakkuus alkoi silloin, kun lastensuojelun tarvetta ryhdyttiin selvittämään.

### Julkaistujen tietojen ajantasaisuus ja oikea-aikaisuus

Lastensuojelutilasto on THL:n kerran vuodessa tuottama tilasto. Tarkistetut tiedot julkistetaan touko-kesäkuussa (aiempina vuosina vuoden lopussa, joko marraskuussa tai joulukuussa).

THL:ään määräaikaan mennessä (28.2.2022) toimitetuista lastensuojelutiedoista julkaitaan ennakkotiedot. Ennakkoon julkaistavaan tilastoon poimitaan muutama keskeinen kuntakohtainen luku. Koko maan lukuja ei julkaista ennakkoon, mikäli kaikki kunnat eivät ole palauttaneet tietojaan pyydettyyn päivään mennessä.

Vastaukset saadaan kunnilta muistutuksen jälkeen lähes 100-prosenttisesti.

### Tietojen saatavuus ja läpinäkyvyys/selkeys

Lastensuojelurekisteristä julkaistu tilastoraportti päivitetään [tilastoraportti päivitetään THL:n verkkosivuille](#). Tämän lisäksi kunnille lähetetään sähköpostilla ilmoitus lastensuojelutietojen julkistamisesta.

Lastensuojelutietoja voi poimia myös [Sotkanet-verkkopalvelusta](#). Lastensuojeluindikaattorit saa näkyviin asiasanalla ”lastensuojelu”.

Ajankohtaista lastensuojeluun liittyvää tietoa löytyy myös [Lastensuojelun käsikirjasta](#).

### Tilastojen vertailukelpoisuus

THL (Stakes 31.12.2008 asti) on toimittanut ja kerännyt lastensuojelutietoja alkaen vuodesta 1991, mistä lähtien on olemassa vertailukelpoista aikasarjaa. Käsitteet ja määritelmät ovat pysyneet samansisältöisinä aina vuoteen 2007 asti.

Nykyinen lastensuojelulaki astui voimaan 1.1.2008. Lastensuojelulain myötä myös valtakunnallisen lastensuojelutilaston tietosisältöä uudistettiin. Uudistetun lastensuojelutilaston sisältöä suunnitteli ja sen sisällöstä päätti työryhmä, jossa olivat edustettuina Sosiaali- ja terveysministeriö, Kuntaliitto, Etelä-Suomen Sosiaalialan osaamiskeskus, Kuusikkokunnista Helsinki ja Vantaa sekä silloinen Stakes. Lastensuojelurekisterissä muutokset kohdistuivat lähinnä lasten ja nuorten sijoituspaikkatietoihin. Sen sijaan lastensuojelun avohuollon toimintaa koskeva tilastointi uudistui kokonaan.

<sup>22</sup> Lastensuojelulain muutos (12.4.2019/542) mahdollistaa, että 1.1.2020 alkaen jälkihuollon sijoittamana voi olla myös alle 25-vuotias nuori.

Tilastointiin lastensuojelulain (2008) myötä tehdyt muutokset on luettavissa vuosia 2010–2014 koskevien tilastoraporttien laatuselosteista.

Tämä tilastoraportti perustuu kuntien THL:ään ilmoittamiin tilastovuotta 2021 koskeviin lastensuojelutietoihin. Aiemmin julkaistuja lastensuojelutietoja on tarkistettu ja päivitetty kuntien antamien korjausten mukaisesti.

Vuoden 2020 tilaston laatimisen yhteydessä vuosien 2008–2020 sijoitustietoja on korjattu DVV:n kuolintiedoilla. Muutamissa tapauksissa kunnat eivät ole päättäneet kuolleiden sijoitusjaksoja THL:n rekisteriin ja nämä korjaukset aiheuttavat pieniä muutoksia rekisteriin vuosille 2008–2019.

Vuoden 2020 tilaston laatimisen yhteydessä kuntien ilmoittamia sijoitustietoja vuosilta 2016–2020 on korjattu siten, että kaikki sijoitusjaksot, jossa sijoituspaikkana on ollut oma koti (vanhempien luona) on päätetty 18-vuotissyntymäpäivään. Korjaus on tehty 2016–2018 osalta vain nuoriin, jolla sijoitus jatkuisi vielä vuonna 2020. 2019–2020 osalta korjaus on toteutettu kaikille. Ohjeissa on jo vuosia tuotu esiin, että tällaisia jaksot ei pitäisi ilmoittaa sijoituksina.

### **Muutos ikämäärityksessä**

Määrityksiä on muutettu vuonna 2022 julkaistuihin tilastoihin. Aiemmin osa 0–17-vuotiaiden tilastoja ei sisältänyt kyseisenä vuonna 18 vuotta täyttäviä sijoitettuja, koska näiden tilastojen poiminnat tehtiin vuoden viimeisen päivän iän perusteella. Kyseiset sijoitetut sisältyivät kuitenkin 0–20-vuotiaiden tilastoihin.

Jatkossa 0–17-vuotiaiden tilastot sisältävät kaikki alaikäisinä sijoitetuina vuoden aikana olleet.

Muutos on toteutettu tilastoihin (tilastoraportti, indikaattorit) myös takautuvasti. Muutoksen seurauksena tämän tilastoraportin tiettyjä lukuja ei tulisi verrata aiempina vuonna julkaistuihin tilastoraportin lukuihin, vaan keskeisten tunnuslukujen osalta tulisi katsoa päivitettyt aikasarjatiedot uusimmasta tilastoraportista tai Sotkanetistä.

Määrityksen muutoksen johdosta sijoitettuna olleiden 0–17-vuotiaiden absoluuttinen määrä kasvaa. Joissakin tilastoissa absoluuttiset lukumäärät eivät muutu, mutta väestösuhteuteutusta on muutettu. Määrityksen muutos on toteutettu kaikkiin tilastovuosiin takautuvasti. Muutos on mahdollista havaita vain vertaamalla lukuja edellisen vuoden tilastoraporttiin.

Jälkihuollon ikäraja on nostettu. Nuori voi olla lastensuojelun asiakkaana 25-syntymäpäiväänsä asti. Tästä syystä aiemmin käytetystä 0–20-vuotiaiden tilastoinnista pääosin luovutaan.

Myös lastensuojeluilmoitusten kohteena olleiden lasten määrä on muutettu takautuvasti vuonna 2022 julkaistuihin tilastoihin. Aiemmin ikätarkastelu oli vuoden lopun tilanteessa 31.12. jolloin 18 vuotta täyttäneet eivät olleet mukana lukumäärissä. Aikasarjaa on muutettu takautuvasti niin, että kaikki lastensuojeluilmoitusten kohteena vuoden aikana olleet alaikäiset lapset on otettu laskentaan mukaan.

Avohuollon asiakkaiden tiedot saadaan kunnilta aggregoituina, eikä niissä ole mahdollista tehdä vastaavaa muutosta. On kuitenkin mahdollista, että joissain kunnissa asiakkaiden ikä lasketaan asiakkuuden päättyessä, eikä vuoden lopussa.

Lastensuojelun tilastointiin tulee muutoksia lähivuosina, kun raportoinnissa voidaan vaihteittain hyödyntää uuden sosiaalihuollon seurantarekisteri Sodatan tietoja. Määritysten muutoksilla varaudutaan tuleviin tilastoihin.

### **Selkeys ja eheys/yhtenäisyys**

Tilastoraportti sisältää koko maan kattavasti tiedot kodin ulkopuolelle sijoitetuista lapsista ja nuorista sekä lastensuojelun avohuollon asiakkaiden lukumäärät.



## Lastensuojelu 2021 -tilastoraportin erityiskysymykset

Vuonna 2021 sijoitettujen lasten ja nuorten tiedot sekä avohuollon tilastotiedot vahvistettiin kaikista kunnista. Kodin ulkopuolelle sijoitettuja olleita alle 18-vuotiaita lapsia ei ollut lainkaan 13 kunnassa (Brändö, Enonkoski, Hauluoto, Halsua, Kivijärvi, Korsnäs, Kuhmoinen, Kumlinge, Kustavi, Lumparland, Savukoski, Sottunga, Sund). Kaikissa kunnissa tehtiin vähintään yksi lastensuojeluilmoitus ja näissä kunnissa oli myös avohuollon lapsia asiakkaita vuonna 2021.

Vaikka lastensuojelun avohuollon tilasto-osaan vastattiin kaikista Suomen kunnista niin, osalla kunnista lastensuojelun avohuoltoa koskevat tiedot olivat laadultaan vaihtelevia ja osin jopa puutteellisia. Puutteelliset tiedot koskivat etenkin palvelutarpeen arviointe- ja asiakassuunnitelmien lukumääriä.

Tilastoon on tehty määrittelymuutoksia. Tilasto keskittyy entistä enemmän alle 18-vuotiaisiin sijoitettuihin. Lisäksi aiemmat ns. laitoslupaiset perhehoitokodit on luokiteltu ammattilliten perhekotien sijaan laitossijoituksiin.

Lapsiperhepalveluiden asiakasmäärät on suhtettu lapsiperheiden määrään vuonna 2020, koska lapsiperheiden määrää vuonna 2021 ei tilaston ilmestyessä ole vielä julkaistu.

Vantaan ja Helsingin kiireellisiin sijoituksiin saattaa sisältyä tietojärjestelmämuutoksista johtuen kiireellisiä sijoituksia, jotka ovat jo päättyneet. Tietojen oikeellisuutta tai mahdollisia korjauksia ei ollut mahdollista varmentaa tilaston julkaisuajankohdalla. Mikäli Helsingin ja Vantaan kiireellisesti sijoitettujen lasten määrää korjataan, korjatut tiedot päivitetään Sotkanet-palveluun.