



Oppilaiden ja opiskelijoiden kasvavat ongelmat ja koronan heikentämät palvelut edelleen arkea opiskeluhuoltopalveluissa – OPA 2022 -seurannan tuloksia

PÄÄLÖYDÖKSET

- Opiskeluhuoltopalvelujen näkökulmasta opiskelijoiden tuen tarpeet ja monet yksittäiset ongelmat ovat edelleen kasvaneet lukuvuoden 2021–2022 aikana.
- Kaksi kolmasosa (64–72 %) opiskeluhuoltopalvelujen ammattilaisista arvioi opiskelijoiden mielen-terveysongelmien ja poissaolojen lisääntyneen keväästä 2021.
- Opiskelijoiden tukemiseksi oli tarvittu monialaista yhteistyötä aikaisempaa useammin (62 % samaa tai osittain samaa mieltä).
- Terveystenhoitajista 37 % oli ollut noin kuukauden tai enemmän siirrettyinä muihin tehtäviin lukuvuoden aikana.
- Yli puolet (53–60 %) terveydenhoitajista ja kuraattoreista oli pystynyt tarjoamaan opiskelijalle vastaanottoajan viikon sisällä.
- Heikennykset yhteistyötahojen palvelujen saatavuudessa koettiin suuriksi vielä keuhkokuumeella 2022. Vastaajista 35 % koki lastenpsykiatrian ja 47 % nuorisopsykiatrian palvelujen saatavuuden selvästi heikommaksi kuin ennen koronaepidemiaa.

Opiskeluhuollon tavoitteena on edistää ja ylläpitää opiskelijan oppimista, psyykkistä ja fyysistä terveyttä sekä sosiaalista hyvinvointia. Opiskeluhuoltoa toteutetaan ensisijaisesti yhteisöllisenä ongelmana ehkäisevänä opiskeluhuoltona. Opiskelijoilla on oikeus opiskeluhuoltopalveluihin, joihin kuuluvat kuraattori- ja psykologipalvelut sekä koulu- ja opiskeluterveydenhuollon terveydenhoitajan ja lääkärin palvelut. Lisäksi opiskeluhuoltoon sisältyy monialainen työ, jota opiskeluhuoltopalvelut ja opetushenkilöstö tekevät yhdessä opiskelijan tukemiseksi. (Oppilas- ja opiskelijahuoltolaki 1287/2013.)

Tässä julkaisussa raportoidaan opiskeluhuoltopalvelujen OPA 2022 -seurantakyselyn tuloksia opiskelijoiden tuen tarpeista ja koronaepidemian vaikutuksista opiskeluhuoltopalveluihin perusopetuksessa ja toisen asteen oppilaitoksissa lukuvuonna 2021–2022. Julkaisussa käytetään koulutusasteille yhteisiä oppilas- ja opiskelijahuoltolain mukaisia termejä: opiskeluhuolto, opiskelija ja oppilaitos.

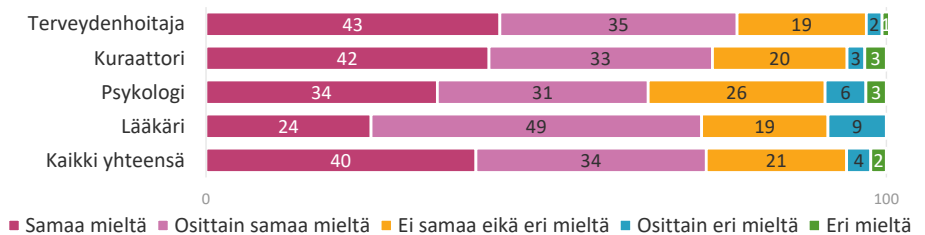
Opiskeluhuoltopalvelujen OPA-seurantakyselyllä kerätään tietoa yhteisöllisen ja yksilökoh- taisen opiskeluhuollon järjestämisestä, toteuttamisesta, yhteistyöstä ja työn edellytyksistä. Vuoden 2022 OPA-seurannassa opiskeluhuoltopalvelujen ammattilaisilta tiedusteltiin lisäksi näkemyksiä opiskelijoiden tuen tarpeista ja ammattilaisten mahdollisuuksista tarjota tukea kuluvaan lukuvuoden aikana.

Koronaepidemian vaikutuksia opiskelijoiden hyvinvointiin ja opiskeluhuoltopalveluihin on seurattu viime vuosina erilliskyselyin ja esimerkiksi Kouluterveyskyselyllä, joka antaa tietoa lukuvuodesta 2020–2021 (Aalto-Setälä ym. 2021a, b; Hakulinen ym. 2020, 2021, 2022; Helakorpi ym. 2021; Hietanen-Peltola ym. 2020a, b, 2021, 2022; Jahnukainen ym. 2021; Lammi-Taskula ym. 2020, 2022; Wiss ym. 2021). Nyt raportoitavat tulokset kuvaavat ajankohtaista tilannetta juuri päättyneenä lukuvuonna 2021–2022.

Opiskelijoiden tuen tarpeiden koettu edelleen lisääntyneen

Aikaisempien selvitysten ja tutkimusten mukaan lasten ja nuorten hyvinvointihaasteet, esimerkiksi mielenterveysongelmat, yksinäisyys ja opiskeluvaikeudet, ovat lisääntyneet korona-aikana (Aalto-Setälä ym. 2021; Helakorpi ym. 2021; Parikka ym. 2021a, b).

Suuri osa vastaajista oli samaa tai osittain samaa mieltä väittämästä, jonka mukaan kuluvaan lukuvuoden aikana opiskelijoiden tuen tarpeet ovat olleet suurempia kuin aiemmin. Kaikista vastaajista 40 % oli samaa ja 34 % osittain samaa mieltä väittämästä. Opiskeluhuoltopalvelujen eri ammattiryhmien näkemykset asiasta olivat hyvin yhtenevät. (Kuvio 1.)



Kuvio 1. Opiskeluhuoltopalvelujen ammattilaisten näkemykset väittämästä: ”Opiskelijoiden tuen tarpeet ovat olleet suurempia kuin aikaisemmin”, osuuksina (%) vastaajista. N = terveydenhoitaja 435, kuraattori 540, psykologi 280, lääkäri 70, yhteensä 1325.

Marke Hietanen-Peltola
etunimi.sukunimi@thl.fi

Johanna Jahnukainen
etunimi.sukunimi@thl.fi

Kristiina Laitinen
etunimi.sukunimi@oph.fi

Sarianna Vaara
etunimi.sukunimi@thl.fi

Näin tutkimus tehtiin:

Tiedot kerättiin osana valtakunnallista opiskeluhuoltopalvelujen seurantaan (OPA 2022). Kysely kohdennettiin perusasteen ja toisen asteen opiskeluhuoltopalveluissa työskenteleville terveydenhoitajille, kuraattoreille, psykologeille ja lääkäreille.

Vastaajien yhteystiedot (sähköpostiosoitteet) on pyydetty viimeisimpien Terveyden ja hyvinvoinnin edistämisen peruskouluissa (2021) sekä luki-ossa ja ammatillisessa koulutuksessa (2020) -tiedonkeruiden yhteydessä.

Vastausaika oli 21.3.–11.4.2022. Kyselyyn vastattiin nimettömänä.

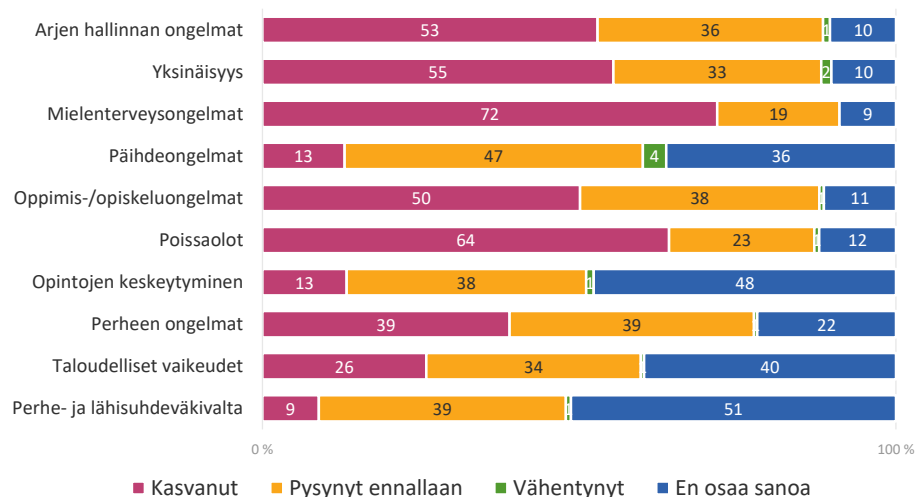
Kokonaisvastausprosentti oli 37. Ammattiryhmittäin kyselyyn saanut / vastannut / vastausprosentti:

- Terveydenhoitaja 1426/449/31 %
- Kuraattori (sis. vastaavat kuraattorit) 1087/551/51 %
- Psykologi 688/287/42 %
- Lääkäri 464/73/16 %

Tässä julkaisussa raportoidaan tuloksia opiskelijoiden tuen tarpeista ja koronaepidemian vaikutuksista opiskeluhuoltopalveluihin perusopetuksessa ja toisen asteen oppilaitoksissa lukuvuonna 2021–2022. Koko OPA 2022 -raportti tuloksista julkaistaan loka-marraskuussa 2022.

Mielenterveysongelmat ja poissaolot kasvaneet

Opiskeluhuoltopalvelujen ammattilaiset arvioivat useiden ongelmien esiintymisen kasvaneen kevästä 2021 kevääseen 2022. Kaikista opiskeluhuoltopalvelujen ammattilaisista 72 % arvioi mielenterveysongelmien, 55 % yksinäisyyden ja 13 % päihdeongelmien lisääntyneen tarkastelujaksolla. Suuri osa arvioi myös oppimis- ja opiskeluongelmien (50 %) sekä poissaolojen (64 %) lisääntyneen. Vastaajista 39 % arvioi perheen ongelmien ja 26 % taloudellisten ongelmien kasvaneen. (Kuvio 2.)



Kuvio 2. Omassa työssä havaitut muutokset eri ongelmien esiintymisessä verrattuna kevääseen 2021, osuuksina (%) vastaajista. N = 1296–1322.

Puolet (51 %) vastaajista ilmoitti, ettei osannut arvioida perhe- ja lähisuhdeväkivallan esiintymisen muutoksia. Myös päihdeongelmissa, opintojen keskeytymisessä ja taloudellisissa vaikeuksissa tapahtuneiden muutosten arviointi oli vastaajille vaikeaa (36–48 % En osaa sanoa). (Kuvio 2.)

Arvion tekemisen vaikeuteen on voinut vaikuttaa se, että osa vastaajista työskenteli pelkätään tai pääasiassa peruskoululaisten kanssa ja osa toisella asteella. Vain perusopetuksessa työskentelevistä (N = 351) 11 % arvioi päihdeongelmien lisääntyneen ja 42 % ei osannut arvioida tilannetta. Vain toisen asteen opiskeluhuoltopalveluissa toimivista (N = 301) 22 % arvioi päihdeongelmien lisääntyneen ja 20 % ei osannut esittää arvioitaan. Tulos oli saman suuntainen opintojen keskeyttämisessä; vain toisella asteella toimivista (N = 301) 25 % ja vain perusopetuksessa toimivista (N = 343) 7 % arvioi keskeyttämisen lisääntyneen viimeisen vuoden aikana. Muissa ongelmissa koulutusastekohtaiset erot olivat vain vähäisiä.

OPA-seuranta

Opiskeluhuoltopalvelujen seuranta -kyselyllä (OPA) kerätään tietoa perusopetuksen ja toisen asteen koulutuksen opiskeluhuollossa työskenteleviltä terveydenhoitajilta, kuraattoreilta, psykologeilta ja lääkäreiltä.

Kyselyllä kootaan tietoa yhteisöllisen ja yksilökohtaisen opiskeluhuollon järjestämisestä ja työn toteuttamisesta kuten asiakkuuksista, työkytännöistä, yhteistyöstä sekä työn edellytyksistä.

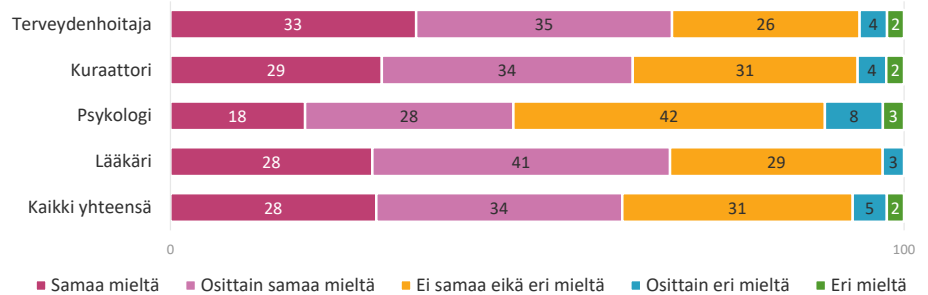
OPA-kysely toteutetaan joka toinen vuosi.

Seuranta toteutetaan Terveyden ja hyvinvoinnin laitoksen ja Opetushallituksen yhteistyönä.

Lue lisää: [Opiskeluhuoltopalvelujen seuranta](https://thl.fi/opa) (thl.fi).

Monialaista työtä tarvittu aiempaa useammin

Opiskelijoiden tukemiseksi tarvitaan opiskeluhuollon monialaista yhteistyötä oppilaitoksen sisällä etenkin silloin, kun opiskelijan ongelmat ovat pitkäaikaisia ja/tai vakavia. Vastaa- jista 28 % oli samaa ja 34 % osittain samaa mieltä siitä, että lukuvuonna 2021–2022 opiskelijoiden tuen ja avun saantiin liittyvät asiat olivat vaatineet aikaisempaa useammin opiskeluhuollon monialaista työskentelyä. Ammattiryhmien välillä voidaan todeta jonkin verran eroja arvioissa monialaisen yhteistyön tarpeesta. (Kuvio 3.)



Kuvio 3. Näkemykset väittämästä ”Asiat ovat vaatineet aikaisempaa useammin opiskeluhuollon monialaista työskentelyä”, osuuksina (%) vastaajista. N = terveydenhoitaja 432, kuraattori 542, psykologi 279, lääkäri 69, yhteensä 1322.

Opiskeluhuoltopalveluilla vaihtelevat mahdollisuudet tuen tarjoamiseen

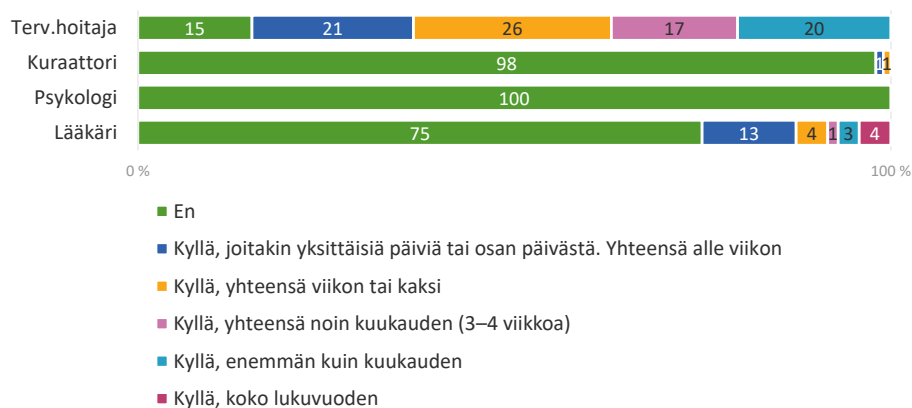
Eri opiskeluhuoltopalvelut toteuttavat yksilökohtaista asiakastyötä osin eri lähtökohdista. Terveydenhoitaja tapaa jokaisen perusopetuksessa olevan vuosittain ja toisen asteen opiskelijan ensimmäisenä opiskeluvuonna terveystarkastuksessa. Lääkäri tapaa 1-, 5- ja 8-luokkalaiset ja toisen vuoden opiskelijat. Psykologin ja kuraattorin työ kohdentuu yleensä tarpeen perusteella palveluihin hakeutuneisiin tai ohjattuihin opiskelijoihin. Myös koulu- ja opiskeluterveydenhuollon tehtäviin sisältyvät tarpeen mukaisen tuen ja hoidon tarjoaminen tai järjestäminen. (Terveydenhuoltolaki 1326/2010; Valtioneuvoston asetus 338/2011; Oppilas- ja opiskelijahuoltolaki 1287/2013.)

Yksilökohtaisen asiakastyön lisäksi kaikki opiskeluhuoltopalveluissa toimivat ammattilaiset osallistuvat oppilaitoksen yhteisölliseen opiskeluhuoltotyöhön (Oppilas- ja opiskelijahuoltolaki 1287/2013).

Terveydenhoitajia edelleen siirretty muihin tehtäviin

Korona-ajan aikaisemmista selvityksistä tiedetään, että opiskeluhuoltopalvelujen henkilöstöä on ollut vaihtelevasti siirrettyä muihin tehtäviin epidemian eri vaiheissa (Hakulinen ym.2020, 2021; Hietanen-Peltola ym. 2020a). Tässä seurannassa opiskeluhuoltopalvelujen ammattilaisilta kysyttiin, olivatko he olleet lukuvuoden 2021–2022 aikana siirrettyinä muihin tehtäviin opiskeluhuoltopalveluista ja kuinka pitkän ajan.

Tulosten perusteella siirtojen voidaan todeta koskeneen pääosin terveydenhoitajia, mutta jonkin verran myös lääkäreitä. Lukuvuoden 2021–2022 aikana, kyselyn toteuttamisajankohtaan (21.3.–11.4.) mennessä, terveydenhoitajista viidennes (20 %) oli ollut siirrettyinä muihin tehtäviin enemmän kuin kuukauden, vajaa viidennes (17 %) noin kuukauden ja neljännes (26 %) viikon tai kaksi. Lääkäreistä neljännes (25 %) oli ollut siirrettyinä muihin tehtäviin vähintään yksittäisiksi päiviksi, 4 % koko lukuvuodeksi. (Kuvio 4.)



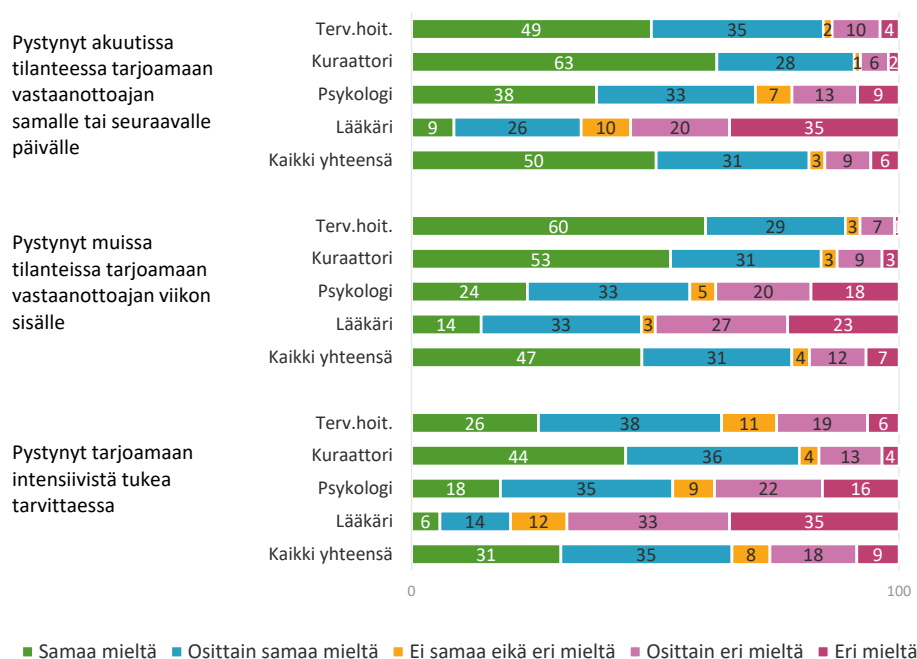
Kuvio 4. Ollut siirrettynä muihin tehtäviin lukuvuonna 2021–2022 kyselyn toteuttamisajankohtaan mennessä, ammattiryhmäkohtaisina osuuksina (%). N = terveydenhoitaja 442, kuraattori 548, psykologi 282, lääkäri 72.

Intensiivisen tuen tarjoamisessa eniten haasteita

Mahdollisuus tuen tarjoamiseen vaihteli tuen tarpeen kiireellisyyden, intensiteetin ja ammattiryhmän mukaan.

Akuutissa tilanteessa vastaanottoajan samalle tai seuraavalle päivälle oli pystynyt tarjoamaan puolet (50 %) kaikista vastaajista. Ammattiryhmien välillä oli kuitenkin suuria eroja. Akuutin ajan oli pystynyt tarjoamaan yli puolet kuraattoreista (63 %), vajaa puolet terveydenhoitajista (49 %) ja psykologeista (38 %), mutta vain joka kymmenes lääkäri (9 %). Muissa kuin akuuteissa tilanteissa vastaanottoajan viikon sisään pystyi tarjoamaan noin puolet (47 %) vastaajista, mutta myös tässä ammattiryhmät erosivat toisistaan. (Kuvio 5.)

Tarvittavaa intensiivistä tukea oli kaikissa ammattiryhmissä pystytty tarjoamaan heikommin. Kuraattoreista 44 %, terveydenhoitajista 26 %, psykologeista 18 % ja lääkäreistä 6 % arvioi pystyneensä tarjoamaan intensiivistä tukea tarvittaessa. (Kuvio 5.)



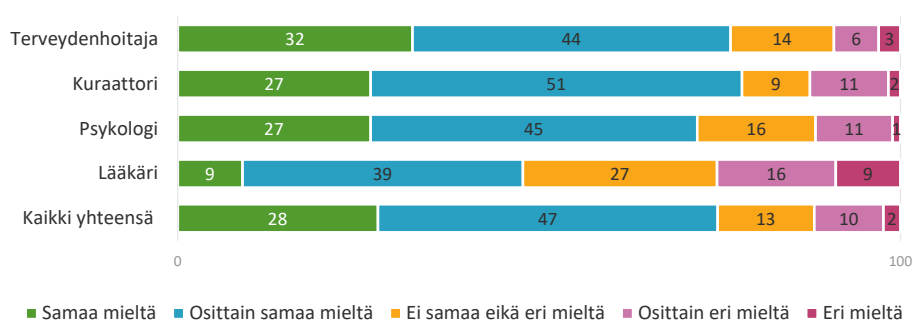
Kuvio 5. Vastaanottoaikojen ja intensiivisen tuen tarjoamisen mahdollisuudet lukuvuoden aikana osuuksina (%) vastaajista. N = terveydenhoitaja 436–439, kuraattori 546–547, psykologi 281–283, lääkäri 69–70, yhteensä 1325–1338.

Opiskeluhuollon monialainen työ pääosin toimivaa

Opiskeluhuollon monialaiseen työhön osallistuvat tarvittavat henkilöt opiskeluhuoltopalveluista, opetushenkilöstöstä ja tarvittaessa koulun ulkopuolisista palveluista. Tarvittava ammattilaisten kokoonpano suunnitellaan kunkin opiskelijan tarpeiden mukaisesti. Lain mukaan monialaista yksilökohtaista opiskeluhuoltoa toteutetaan monialaisessa asiantuntijaryhmässä, jossa aina myös opiskelija ja tilanteen mukaan huoltaja ovat mukana. (Oppilas- ja opiskelijahuoltolaki 1287/2013; STM Kuntainfo 13a/2015.)

Monialaisen työn sujuvuudessa oli tulosten mukaan vaihtelua. Vajaa kolmannes (28 %) katsoi monialaisen työn lukuvuonna 2021–2022 olleen toimivaa. Noin puolet (47 %) vastaajista oli osittain samaa mieltä väittämästä ”opiskeluhuollon monialainen työ oli toimivaa”. Osittain eri mieltä väitteestä oli joka kymmenes (10 %) ja pieni osa (2 %) eri mieltä. (Kuvio 6.)

Lääkärien arviot monialaisen yhteistyön toimivuudesta olivat selvästi heikommät kuin muilla ammattilaisilla. (Kuvio 6.)



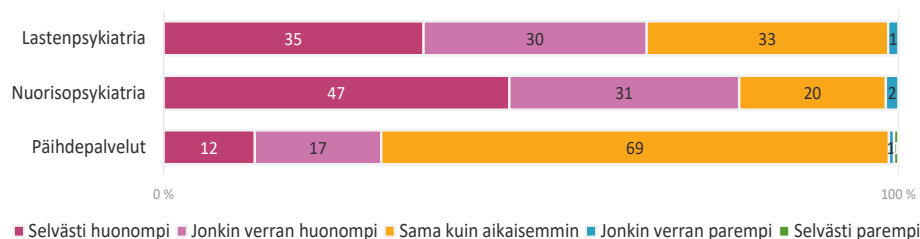
Kuvio 6. Opiskeluhuollon monialainen työ on ollut toimivaa. N = terveydenhoitaja 436, kuraattori 547, psykologi 282, lääkäri 67, yhteensä 1332.

Yhteistyötahojen palvelujen saatavuudessa koronavaikutukset edelleen näkyvissä

Opiskeluhuoltopalvelujen tärkeimpiä oppilaitoksen ulkopuolisia yhteistyökumppaneita yksittäisen opiskelijan tuen ja hoidon järjestämisessä ovat perheneuvola, lasten- ja nuorisopsykiatria, päihdepalvelut sekä lastensuojelu ja muut sosiaalihuollon palvelut. Vastaajia pyydettiin arvioimaan edellä mainittujen asiakastyöstä tuttujen palvelujen ajankohtaista saatavuutta verrattuna aikaan ennen koronaa.

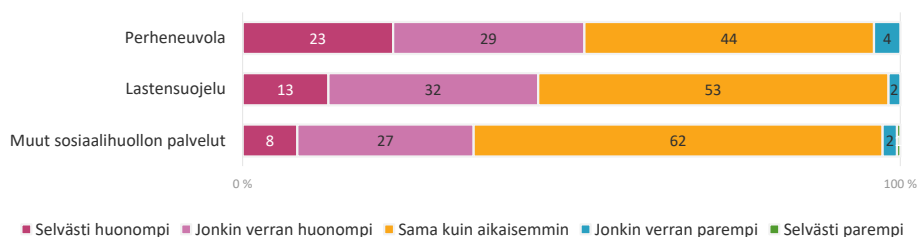
Lasten- ja nuorisopsykiatrian palvelujen saatavuus koettiin pääsääntöisesti heikommaksi kuin ennen koronaepidemiaa. Vastaajista 35 % ilmoitti lastenpsykiatrian palvelujen saatavuuden olevan selvästi ja 30 % jonkin verran huonompi. Nuorisopsykiatrian palvelujen saatavuus koettiin vielä heikommaksi: 47 % vastaajista ilmoitti niiden olevan selvästi huonommat ja 31 % jonkin verran huonommat kuin ennen koronaepidemiaa. (Kuvio 7.)

Arvioidut muutokset **päihdepalvelujen** saatavuudessa eivät olleet yhtä suuria. Vastaajista 69 % katsoi päihdepalvelujen saatavuuden pysyneen samana kuin aikaisemmin, mutta 29 % koki saatavuuden huonontuneen ainakin jonkin verran. (Kuvio 7.)



Kuvio 7. Arviot lasten- ja nuorisopsykiatrian sekä päihdepalvelujen saatavuudesta keväällä 2022 verrattuna aikaan ennen koronaepidemiaa, osuuksina (%) vastaajista. N = 811–1066.

Myös muiden palvelujen saatavuudessa koettiin olevan jonkin verran heikkenemistä. **Perheneuvolan** palvelujen saatavuuden koki selvästi tai jonkin verran huonommaksi 52 %, mutta jonkin verran paremmaksi 4 % vastaajista. Yli puolet vastaajista arvioi **lastensuojelun** (53 %) ja **muiden sosiaalihuollon palvelujen** (62 %) saatavuuden olevan samanlaista kuin ennen koronaepidemiaa. (Kuvio 8.)



Kuvio 8. Arviot perheneuvolan, lastensuojelun ja muiden sosiaalipalvelujen saatavuudesta keväällä 2022 verrattuna aikaan ennen koronaepidemiaa, osuuksina (%) vastaajista. N = 912–1083.

Yhteenveto

Tulokset kuvaavat opiskeluhuoltopalvelujen ammattilaisten näkemyksiä opiskelijoiden tuen tarpeista ja mahdollisuuksista saada apua ja tukea oppilaitoksessa tai yhteistyötahoilta lukuvuonna 2021–2022.

Päälöydöksenä voidaan pitää sitä, että koronaepidemian aikana tunnistetuissa opiskelijoiden hyvinvoinnin haasteissa ei vielä ole opiskeluhuoltopalvelujen ammattilaisten näkökulmasta havaittavissa vähenemistä. Päinvastoin monien ongelmien katsottiin edelleen lisääntyneen viimeisen lukuvuoden aikana, vaikka laajasti tai pitkäaikaisesti toteutettua etäopetusta tai muita yhteisöllisyyttä ja sosiaalisia kontakteja heikentäviä rajoituksia ei ole enää ollut yhtä mittavasti kuin aiemmin.

Aiempaa suuremmat tuen tarpeet ja lisääntynyt tarve monialaiselle työlle viittaavat opiskelijoiden ongelmien kasautumiseen ja monimutkaistumiseen. On myös mahdollista, että ongelmat tulevat esiin opiskeluhuoltopalveluissa niin myöhään, että perustasolla toteutettavat varhaisen tuen työmenetelmät eivät enää ole riittäviä.

Erityisesti mielenterveysongelmien, poissaolojen ja opiskeluvaikeuksien sekä yksinäisyyden ja arjenhallinnan ongelmien arvioitiin edelleen lisääntyneen. Korona-ajan tiedetään lisänneen kaikkia edellä mainittujen ongelmien esiintymistä, etenkin nuorilla (Aalto-Setälä ym. 2021a, b, Helakorpi ym. 2021). Myös korkeakouluopiskelijoiden terveys- ja hyvinvointitutkimuksessa kolmannes opiskelijoista raportoi psyykkisistä oireista ja kuormittuneisuudesta, naiset yleisemmin kuin miehet (Parikka ym. 2021b). Opiskeluhuoltopalvelujen ammattilaiset ovat aiemmissa tiedonkeruissa vuosilta 2020 ja 2021 tuoneet esiin arviotaan ongelmien nopeasta lisääntymisestä korona-aikana ja jo silloin osa vastaajista ennusti niiden edelleen lisääntyvän ja pitkittyvän jatkossa (Hietanen-Peltola ym. 2020a, b; Hakulinen ym. 2020, 2021).

Toisena päälöydöksenä voidaan pitää palvelujen tilannekuva: Opiskeluhuoltopalvelujen heikennykset, erityisesti terveydenhoitajien ja lääkäreiden siirrot muihin tehtäviin, ovat edelleen jatkuneet lukuvuonna 2021–2022. Myös tärkeimpien yhteistyötahojen, erityisesti lasten- ja nuorisopsykiatrian palvelujen saatavuudessa on edelleen suuria pulmia.

Tulosten mukaan noin puolet opiskeluhuoltopalvelujen ammattilaisista pystyi kuitenkin tarjoamaan akuutin ajan samana tai seuraavana päivänä ja muun vastaanottoajan viikon sisällä. Intensiivisen tuen tarjoaminen ei ole onnistunut yhtä hyvin. Tulokset kertovat opiskeluhuoltopalvelujen ruuhkautumisesta; ensimmäinen arviokäynti toteutuu nopeasti, mutta jatkokäyntejä ei pystytä tarjoamaan riittävästi ja tarpeeksi tiiviisti. Monissa vaativissa tilanteissa opiskeluhuoltopalveluissa tarvitaan lasten- ja nuorisopsykiatrista konsultatiivista tukea. Vaikeudet lasten- ja nuorisopsykiatrian palvelujen saatavuudessa ovat siten voineet heikentää intensiivistä tukea opiskeluhuoltopalveluissa. Lisäksi opiskeluhuoltopalvelut joutuvat kannattelemaan jo tukevampaa hoitoa tarvitsevia opiskelijoita.

Myös koulu- ja opiskeluterveydenhuollon henkilöstösiirrot ovat heikentäneet sekä ehkäisevää työtä että lasten ja nuorten mahdollisuutta saada apua ja tukea varhaisesti. Lukuvuonna 2020–2021 lakisääteiset terveystarkastukset toteutuivat puutteellisesti ja alueelliset erot palveluissa olivat suuria sekä opiskelijoiden, ammattilaisten että Avohilmo-rekisteritiedon perusteella (Hietanen-Peltola ym. 2020a, b; 2022, Mölläri ym. 2022). Terveystarkastajalla tai lääkärillä käyneiden opiskelijoiden osuus laski merkittävästi vuosien 2019 ja 2021 välissä. Kuraattorilla ja psykologilla käyneiden osuudet pysyivät ennallaan (Hietanen-Peltola ym. 2021; Jahnukainen ym. 2021).

Voidaan todeta, että opiskeluhuoltopalvelut eivät ole kyenneet vastaamaan riittävästi opiskelijoiden palvelutarpeen lisääntymiseen. On kertynyt paljon palveluvelkaa, esimerkiksi tekemättömien terveystarkastusten ja vähentyneiden sairastapausten muodossa. Opiskeluhuoltopalvelujen toimintaedellytyksiä on paradoksaalisesti heikennetty tilanteessa, jossa niitä olisi pitänyt vahvistaa. Tämä on osaltaan lisännyt ruuhkia myös muissa, oppilaitosten ulkopuolisissa palveluissa.

Opiskelijoiden kuten muidenkin arjessa on nyt koronaepidemian lisäksi uusia turvallisuuden tunnetta heikentäviä tekijöitä ja lisäksi suuria pysyviä, esimerkiksi ilmaston lämpenemiseen liittyviä, uhkakuvia. Kasvaneen palvelujen tarpeen voidaan arvioida jatkuvan sekä perus- että erityispalveluissa. Jatkossa yllättäviin palvelutarpeisiin reagoimisen tulisi perustua ennalta laadittuihin varautumissuunnitelmiin. Niiden tulisi sisältää myös suunnitelma henkilöstöressurssien turvaamisesta lasten ja nuorten palveluissa.

On tärkeä varmistua siitä, että opiskelijoiden hyvinvointihaasteet vähenevät ja opiskeluhuoltopalvelut korjaantuvat vähintäänkin entiselle tasolle. Tähän tarvitaan myös säännöllisen seurannan jatkamista.

Lähteet

Aalto-Setälä T, Eriksson P, Hakulinen T, Hastrup A, Hietanen-Peltola M, Jahnukainen J, Klemetti R, Lammi-Taskula J, Lindberg P, Linnaranta O, Paju P, Sirniö O, Sulkanen M, Vaara S, Yliruka L, Wiss K. 2021a. Lapset, nuoret ja perheet. Teoksessa Kestilä L, Jokela M, Härmä V, Rissanen P (toim.) Covid-19-epidemian vaikutukset hyvinvointiin, palvelujärjestelmään ja kansantalouteen: Asiantuntija-arvio, kevät 2021 Terveiden ja hyvinvoinnin laitos, Raportti 3/2021, s. 123-138. <http://urn.fi/URN:ISBN:978-952-343-649-7>

Aalto-Setälä T, Suvisaari J, Appelqvist-Schmidlechner K, Kiviruusu O. 2021b. Pandemia ja nuorten mielenterveys – Kouluterveyskysely 2021. THL, Tutkimuksesta tiiviisti 55/2021. <https://urn.fi/URN:ISBN:978-952-343-738-8>

Hakulinen T, Hietanen-Peltola M, Hastrup A, Vaara S, Jahnukainen J, Varonen P. 2020. ”Pahin syksy ikinä” Lasten, nuorten ja perheiden peruspalvelut koronasyksynä 2020. THL, Työpäpaperi 37/2020 <http://urn.fi/URN:ISBN:978-952-343-579-7>

Hakulinen T, Hietanen-Peltola M, Jahnukainen J, Vaara S. 2022. Poikkeavat olosuhteet - tutut palvelut: Äitiys- ja lastenneuvolan sekä koulu- ja opiskeluterveydenhuollon seuranta tutkimus 2021. THL Raportti 5/2022 <https://urn.fi/URN:ISBN:978-952-343-890-3>

Hakulinen T, Hietanen-Peltola M, Jahnukainen J, Vaara S. 2021. Palveluja maskin takaa. Neuvoloiden sekä koulu- ja opiskeluterveydenhuollon palvelut koronakeväänä 2021. Terveyden ja hyvinvoinnin laitos, Työpaperi 15/2021 <http://urn.fi/URN:ISBN:978-952-343-681-7>

Helakorpi S, Kivimäki H. 2021. Lasten ja nuorten hyvinvointi – Kouluterveyskysely 2021: Iso osa lapsista ja nuorista on tyytyväisiä elämäänsä – yksinäisyyden tunne on yleistynyt. THL, Tilastoraportti 30/2021. <https://urn.fi/URN:NBN:fi-fe2021091446139>

Hietanen-Peltola M, Jahnukainen J, Ervasti E, Vaara S. 2022. Terveystarkastusten toteutuminen koulu- ja opiskeluterveydenhuollossa lukuvuonna 2020–2021 – Kouluterveyskyselyn tuloksia. THL, Tutkimuksesta tiiviisti 11/2022. <http://urn.fi/URN:ISBN:978-952-343-830-9>

Hietanen-Peltola M, Jahnukainen J, Vaara S, Kivimäki H, Ervasti E. 2021. Asiointi ja avunsaanti perusopetuksen opiskeluhuoltopalveluissa – Kouluterveyskysely 2021. Tutkimuksesta tiiviisti 53/2021. Terveyden ja hyvinvoinnin laitos, Helsinki. <http://urn.fi/URN:ISBN:978-952-343-734-0>

Hietanen-Peltola M, Vaara S, Hakulinen T, Hastrup A. 2020a. Lasten, nuorten ja perheiden peruspalvelut koronakeväänä 2020. Tuloksia kouluterveydenhuollon verkoston ja perhekeskusverkoston tiedonkeruista. THL, Työpaperi 26/2020 <http://urn.fi/URN:ISBN:978-952-343-521-6>

Hietanen-Peltola M, Vaara S, Laitinen K, Jahnukainen J. 2020b. Etäkoulu heikensi avun ja tuen saantia opiskeluhuollosta – myös kuraattori- ja psykologipalveluissa. Tutkimuksesta tiiviisti 40/2020. Terveyden ja hyvinvoinnin laitos, Helsinki. <http://urn.fi/URN:ISBN:978-952-343-605-3>

Jahnukainen J, Hietanen-Peltola M, Vaara S, Kivimäki H, Ervasti E. 2021. Asiointi ja avunsaanti toisen asteen opiskeluhuoltopalveluissa – Kouluterveyskysely 2021 Tutkimuksesta tiiviisti 54/2021. Terveyden ja hyvinvoinnin laitos, Helsinki. <http://urn.fi/URN:ISBN:978-952-343-735-7>

Lammi-Taskula J, Klemetti R, Heino T, Hietanen-Peltola M, Paju P, Sarkia A, Lahtinen J. 2020. Lasten, nuorten ja perheiden hyvinvointi. Teoksessa: Covid-epidemian vaikutukset hyvinvointiin, palvelujärjestelmään ja kansantalouteen. Terveyden ja hyvinvoinnin laitos, Raportti 14/2020, 46-55. <http://urn.fi/URN:ISBN:978-952-343-578-0>

Lammi-Taskula J, Lindberg P, Närvi J, Kauppinen J, Gissler M, Hakulinen T, Hauhio N, Helenius J, Hietanen-Peltola M, Jahnukainen J, Eriksson P, Utriainen S, Weckroth N, Saariluoma L, Kiviruu O. ja Aalto-Setälä T. 2022. Lapset, nuoret ja perheet. Teoksessa Kestilä L, Kaipainen S, Mesiäislehto M, Rissanen P (toim.) Covid-19-epidemian vaikutukset hyvinvointiin, palvelujärjestelmään ja kansantalouteen Asiantuntija-arvio, kevät 2022, THL, Raportti 4/2022, s.150-168. <https://urn.fi/URN:ISBN:978-952-343-865-1>

Mölläri K, Hauhio N, Hakulinen T, Hietanen-Peltola M. 2022. Terveystarkastusten ja muiden käyntien toteumat äitiys- ja lastenneuvolassa vuonna 2020 sekä kouluterveydenhuollossa lukuvuonna 2020–21. THL, Tilastoraportti 03/2022. <https://urn.fi/URN:NBN:fi-fe2022020918392>

Oppilas- ja opiskelijahuoltolaki (1287/2013). <https://www.finlex.fi/fi/laki/ajantasa/2013/20131287>

Parikka S, Holm N, Ikonen J, Koskela T, Kilpeläinen H, Lundqvist A. 2021b. Korkeakouluopiskelijoiden mielenterveys, elintavat ja opiskeluryhmään kuulumisen vaikutukset. KOTT 2021-tutkimuksen tuloksia. Verkkojulkaisu: thl.fi/kott.

Parikka S, Ikonen J, Koskela T, Marjeta N, Kilpeläinen H, Pietilä A, Härkänen T, Lundqvist A. 2021a. Koronaepidemian ja sen rajaamistoimien vaikutukset korkeakouluopiskelijoiden arkielämään ja opintoihin. KOTT-tutkimuksen ennakkotuloksia kesällä 2021. Verkkojulkaisu: thl.fi/kott

Sosiaali- ja terveysministeriö. 2015. Uusi soveltamisohje oppilas- ja opiskelijahuoltolainsäädännön toteuttamisen tueksi. Kuntainfo 13a/2015.

Terveydenhuoltolaki 1326/2010. <https://finlex.fi/fi/laki/ajantasa/2010/20101326?search%5Btype%5D=pika&search%5Bpika%5D=Terveydenhuoltolaki%20>

Valtioneuvoston asetus neuvolatoiminnasta, koulu- ja opiskeluterveydenhuollosta sekä lasten ja nuorten ehkäisevästä suun terveydenhuollosta. 338/2011. <https://finlex.fi/fi/laki/ajantasa/2011/20110338>

Wiss K, Hietanen-Peltola M, Laitinen K, Hatakka S, Saaristo V. 2021. Hyvinvoinnin ja terveyden edistäminen lukioissa – TEA 2020. Lukioiden toiminnassa oli suuria eroja poikkeusvuonna 2020. Tilastoraportti 13/2021, Terveyden ja hyvinvoinnin laitos. <http://www.urn.fi/URN:NBN:fi-fe2021050729216>

Tämän julkaisun viite:

Hietanen-Peltola M, Jahnukainen J, Laitinen K, Vaara S. 2022. Oppilaiden ja opiskelijoiden kasvavat ongelmat ja koronan heikentämät palvelut edelleen arkea opiskeluhuoltopalveluissa - OPA 2022 -seurannan tuloksia. Tutkimuksesta tiiviisti 32/2022. Terveyden ja hyvinvoinnin laitos, Helsinki.



Terveyden ja hyvinvoinnin laitos

ISBN 978-952-343-898-9 (verkko)

ISSN 2323-5179 (verkko)

<http://urn.fi/URN:ISBN:978-952-343-898-9>