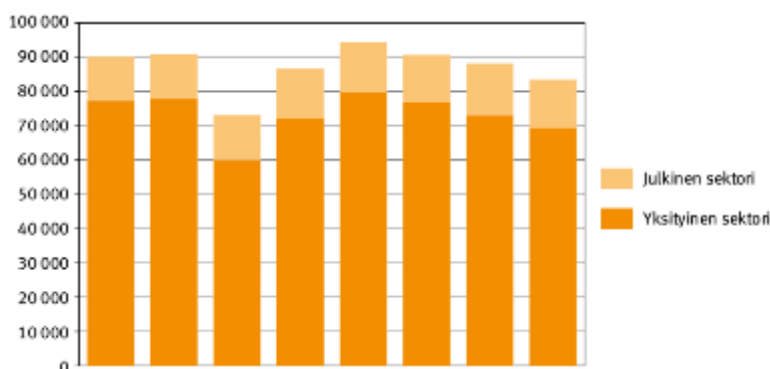


Suomen työeläkevakuutetut 2014



Uusia työeläkevakuutettuja 83 000 vuonna 2014

Vuosina 2007-2014 ensimmäisen kerran työeläkejärjestelmän piiriin tulleet työeläkesektorin mukaan



Vuosien 2007 ja 2014 välillä työeläkejärjestelmän piiriin ensimmäistä kertaa tulneiden henkilöiden määrä on vaihdellut 73 000:sta 94 000:een. Vuonna 2014 työeläkejärjestelmän piiriin tuli 83 400 henkilöä. Heistä lähes kolme viidesosaa (47 600) oli 18–19-vuotiaita. Toiseksi eniten oli 20–24-vuotiaita (14 800). Yli 50-vuotiaita ensimmäistä kertaa työeläkevakuutettuja oli yhteensä 2 800. Runsaat 80 prosenttia ensimmäistä kertaa työeläkejärjestelmän piiriin tulevista työllistyi yksityiselle sektorille.

Laatuseloste: Suomen työeläkevakuutetut 2014 (SVT)

Suomen työeläkevakuutetut -tilasto tuotetaan Eläketurvakeskuksessa.

Laissa Eläketurvakeskuksesta (ETKL) todetaan Eläketurvakeskuksen (ETK) yhdeksi tehtäväksi harjoittaa toimialaansa kuuluvaa tilastotoimintaa. ETK:ssa tilastojen tuottamisesta vastaa suunnitteluosaston tilastoyksikkö.

Suomen työeläkevakuutetut -tilaston kustannuksista vastaa ETK.

Tilastotietojen relevanssi

Suomen lakisääteinen eläketurva koostuu pääpiirteissään työ- ja kansaneläkejärjestelmistä. Työeläkejärjestelmän eläkkeet ovat ansiosidonnaisia, kansaneläke on puolestaan asumisperusteinen järjestelmä. Suomen työeläkevakuutetut -tilasto antaa kokonaiskuvan Suomen työeläkejärjestelmän piiriin kuuluneista 18–68-vuotiaista henkilöistä ja heidän työhistoriastaan.

Työeläketurvaa hoitavat yksityisellä sektorilla työeläkeyhtiöt, -säätiöt ja -kassat sekä julkisella sektorilla pääasiassa Keva. Eläketurvakeskus toimii työeläkejärjestelmän keskuksena ja kerää mm. työeläkeasioiden hoidon edellyttämät tiedot sille säädettyjen tehtävien hoitamista varten.

Suomen työeläkevakuutetut -tilasto kattaa koko lakisääteisen työeläketurvan. Siinä esitetään keskeiset lukumäärätiedot kaikista Suomen työeläkejärjestelmän piiriin kuuluneista 18–68-vuotiaista henkilöistä työeläkesektorin ja -lain mukaan luokiteltuina.

Työeläkejärjestelmän piiriin kuuluneet on jaoteltu työeläkevakuutettuihin ja eläkkeellä oleviin.

Työeläkevakuutettujen lukumäärät esitetään jaoteltuina kahteen ryhmään: tilastointiajankohtana työssä olleisiin ja niihin, jotka eivät olleet työssä eivätkä eläkkeellä tilastointiajankohtana. Muina luokittelijoina tilastossa käytetään henkilön ikää ja sukupuolta.

Tilastossa esitetään tietoja myös muista eläkettä kartuttavista jaksoista, jollaisia ovat rekisteröidyt palkattomat ajat ja VEKL:n mukaiset etuudet. Nämä tiedot esitetään etuuslajin mukaan luokiteltuina.

Tilastossa käytetyt käsitteet ja määritelmät on esitetty tilaston kotisivulla osoitteessa www.etk.fi/tilastot [<https://www.etk.fi/tilastot>] > Työeläkevakuutetut.

Tilasto palvelee sosiaaliturvan asiantuntijoita, tutkijoita, tiedotusvälineitä ja muita aihealueesta tietoa tarvitsevia. Kyseessä on kattavin Suomen työeläkevakuutettuja koskeva tilasto.

Tietojen tarkkuus ja luotettavuus

Tilaston tiedot perustuvat ansaintarekisteristä saataviin tietoihin (kokonaisuaineisto). Ansaintarekisteriin talletetaan eläkkeen määräytymiseen tarvittavat tiedot henkilöiden työhistoriasta sekä palkattomista ajoista, lapsenhoitoajoista ja suoritetuista tutkinnoista. Näiden tietojen avulla muodostetaan työeläkevakuutetuille työura. Työuraa koskevat tiedot talletetaan tilastorekisteriin, josta vakuutettuja koskevat tilastot tuotetaan.

Eläketurvakeskuksen rekisteripalveluosasto vastaa yhdessä työeläkelaitosten kanssa ansaintarekisterin sisällöstä, eläketurvan toimeenpanossa tarvittavien tietojen saatavuudesta, kattavuudesta, lainmukaisuudesta ja oikeellisuudesta sekä sisällön virhetilanteiden selvittelystä. Rekisterin käsittelyjärjestelmät sisältävät luvallisuus- ja loogisuustarkistuksia, joissa ohjelma vaatii korjaamaan tai tarkistamaan tiedot. Virheilmoitukset voivat olla myös huomautuksia, jotka eivät estä tietojen rekisteröitymistä.

Tietoteknisesti ansaintarekistereistä vastaa Arek Oy. Se on eläkevakuuttajien ja ETK:n yhteisesti omistama yhtiö.

Tilastossa havaitut virheet korjataan verkkopalvelussa välittömästi. Painettuihin jakamattomiin julkaisuihin liitetään

korjaussivu. Isoista virheistä laaditaan erillinen tiedote julkaisun jo aiemmin saaneille.

Tietojen ajantasaisuus ja oikea-aikaisuus

Tilastovuoden 2013 tiedot ilmestyvät vuoden 2015 joulukuussa. Tilastovuoden 2014 tiedot julkaistaan vuoden 2016 ensimmäisen puoliskon aikana.

Jatkossa tilasto julkaistaan kerran vuodessa tilastovuotta seuraavan vuoden loppupuolella. Tilaston julkistamisajankohta on esitetty ETK:n kotisivuilla osoitteessa www.etk.fi/tilastot [<https://www.etk.fi/tilastot>] kohdassa Julkistamiskalenteri. Tilaston tiedot ovat lopullisia.

Tilastojen yhtenäisyys ja vertailukelpoisuus

Tilastoa on tuotettu vuodesta 2005 lähtien, ja sen tiedot ovat vertailukelpoisia vuodesta 2007 alkaen. Yksityisen sektorin osalta aikasarja ulottuu vuoteen 1977 saakka.

Tilasto on ilmestynyt vuosina 2007–2014 (tilastovuodet 2005–2013) nimellä Suomen työeläkkeensaajat ja vakuutetut (SVT). Vuodesta 2015 lähtien kokonaisuus julkaistaan kahtena erillisenä tilastona: Suomen työeläkkeensaajat (SVT) ja Suomen työeläkevakuutetut (SVT).

Tietojen saatavuus ja selkeys

Tilaston tiedot julkaistaan vuosittain Suomen työeläkevakuutetut -julkaisussa, joka ilmestyy sekä painotuotteena että sähköisenä versiona ETK:n internetsivuilla. Painojulkaisun tilausohjeet on kerrottu nimiölehden kääntöpuolella sekä ETK:n internetsivuilla. Osa tilaston tiedoista julkaistaan myös ETK:n tilastotietokannassa osoitteessa www.etk.fi/tilastot [<https://www.etk.fi/tilastot>] > Eläketurvakeskuksen tilastotietokanta.

Tilaston kuvaus on esitetty ETK:n internetsivuilla osoitteessa www.etk.fi/tilastot [<https://www.etk.fi/tilastot>] .

Lisätietoja tilastosta antaa ETK:n tilastopalvelu [tilastot\(at\)etk.fi](mailto:tilastot(at)etk.fi).