



Toimeentulotuki 2021

Toimeentulotuen saajien määrä väheni edelliseen vuoteen verrattuna

PÄÄLÖYDÖKSET

- Toimeentulotukea saaneiden kotitalouksien määrä väheni 7 prosenttia verrattuna vuoteen 2020.
- Toimeentulotuen bruttomenot vähenivät reaaliarvoina laskettuna 8 prosenttia.
- Uusia toimeentulotukea saaneita kotitalouksia oli 67 500, mikä on 26 prosenttia edellisvuotta vähemmän.
- 10 prosenttia alle 18-vuotiaasta väestöstä asui toimeentulotukea saavassa kotitaloudessa.
- Alle 3 kuukautta toimeentulotukea saaneiden kotitalouksien määrä väheni 14 prosenttia.

Vuonna 2021 toimeentulotukea myönnettiin 288 000 kotitaloudelle ja 425 000 henkilölle.

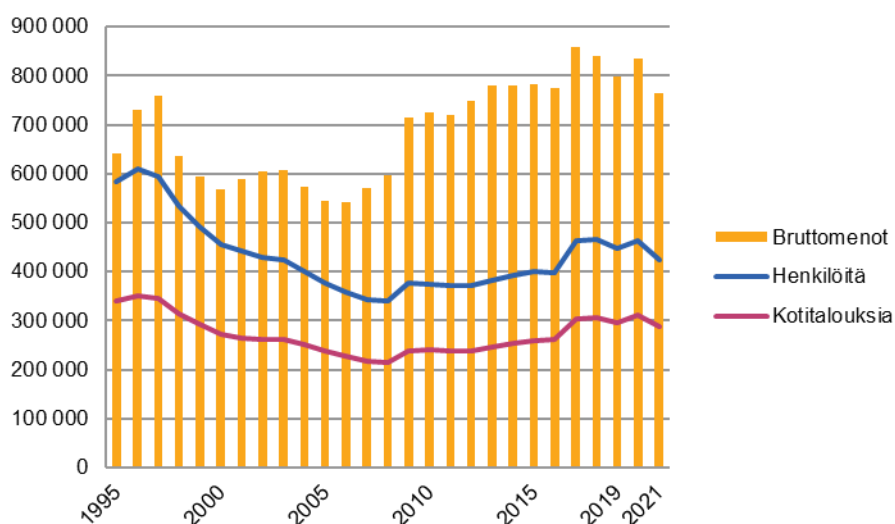
Väestöstä 7,7 prosenttia sai toimeentulotukea vuonna 2021. Toimeentulotukea saaneiden kotitalouksien määrä väheni 7 prosenttia ja henkilöiden 8 prosenttia verrattuna vuoteen 2020.

Perustoimeentulotukea saaneiden kotitalouksien määrä väheni edelliseen vuoteen verrattuna 7 prosenttia. Täydentävää toimeentulotukea saaneiden kotitalouksien määrä väheni 8 prosenttia ja ehkäisevää toimeentulotukea saaneiden kotitalouksien määrä väheni kolmatta vuotta peräkkäin.

Toimeentulotukea alle 3 kuukautta saaneita kotitalouksia oli 38 prosenttia, 4–9 kuukautta 33 prosenttia sekä yli 10 kuukautta saaneita 29 prosenttia. Lyhytaikaisesti toimeentuloa saaneiden kotitalouksien määrä väheni 14 prosenttia.

Vuonna 2021 toimeentulotuen bruttomenot olivat 765 miljoonaa euroa. Menot vähenivät vuoteen 2020 verrattuna 8 prosenttia. Perustoimeentulotukea myönnettiin 710 miljoonaa euroa, täydentävää toimeentulotukea 31 miljoonaa ja ehkäisevää toimeentulotukea 20 miljoonaa euroa. Toimeentulotukena maksettavia kuntouttavan työtoiminnan korvauksia maksettiin 4 miljoonaa euroa.

Kuvio 1. Toimeentulotukea saaneet kotitaloudet, henkilöt ja bruttomenot (1000 €, 2021 hinnoin) 1995–2021



Sanni Tuomiaho

etunimi.sukunimi@thl.fi

Sirkka Kiuru

etunimi.sukunimi@thl.fi

Toimeentulotukea saaneissa kotitalouksissa asui:

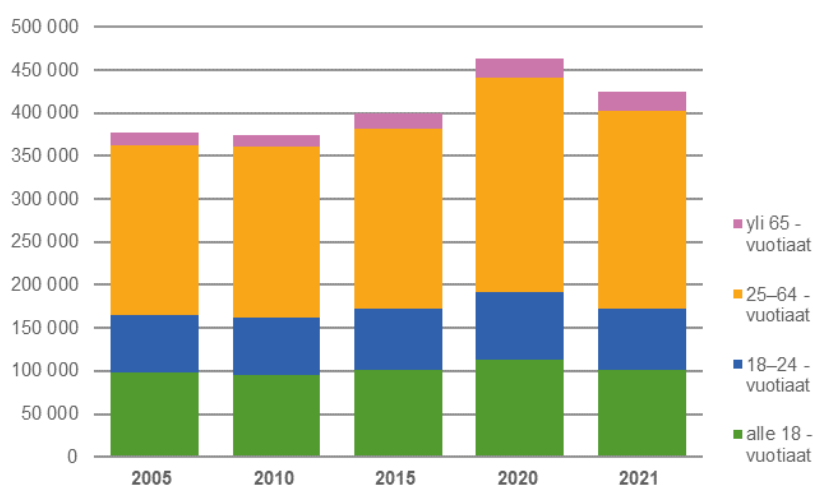
- alle 18-vuotiaita: 102 000
- 18–24-vuotiaita: 71 000
- 25–64-vuotiaita: 231 000
- yli 65-vuotiaita: 22 000

Toimeentulotukea saaneiden kotitalouksien ja henkilöiden määrä

Vuonna 2021 toimeentulotukea saavia kotitalouksia oli 288 223. Määrä väheni 7 prosentilla vuodesta 2020. Toimeentulotukea sai kuukausittain keskimäärin 146 268 kotitaloutta, mikä oli 5 530 kotitaloutta vähemmän kuukaudessa kuin keskimäärin vuonna 2020. (Liitetaulukko 1. ja 11.)

Toimeentulotukea saaneissa kotitalouksissa asuvien henkilöiden määrä vuonna 2021 oli 6 prosenttia suurempi verrattuna vuoteen 2015. Alle 24-vuotiaiden toimeentulotukea saavien henkilöiden määrä on vaihdellut, mutta palannut lähes vuoden 2015 tasolle. Toimeentulotukea saavien 25–64-vuotiaiden määrä on noussut 11 prosenttia ja yli 65-vuotiaiden 23 prosenttia. (Liitetaulukko 4a ja kuvio 2).

Kuvio 2. Toimeentulotukea saaneissa kotitalouksissa asuvien henkilöiden määrä ikäryhmittäin 2005–2021



Kaikkiaan toimeentulotukea vuoden aikana sai 425 153 henkilöä. Toimeentulotukea saaneiden henkilöiden määrä väheni 8 prosenttia vuoteen 2020 verrattuna. Yhteensä 7,7 prosenttia koko väestöstä ja 7,2 prosenttia yli 18-vuotiaasta väestöstä asui toimeentulotukea saaneissa kotitaloudessa.¹ Noin 10 prosenttia alle 18-vuotiaasta väestöstä asui toimeentulotukea saaneissa kotitaloudessa. (Liitetaulukko 1. ja 4a.)

Toimeentulotuen uusien kotitalouksien määrä väheni 26 prosenttia vuodesta 2020. Vuonna 2021 toimeentulotukea saaneiden uusien kotitalouksien lukumäärä oli 67 494. (Liitetaulukko 4b.)

Toimeentulotukea saaneissa uusissa kotitalouksissa asuvien henkilöiden määrä väheni vuoteen 2020 verrattuna 28 prosenttia. Toimeentulotukea sai yhteensä 92 675 henkilöä, jotka eivät olleet saaneet toimeentulotukea edellisvuonna. (Liitetaulukko 4b.) Uusien toimeentulotukea saaneiden kotitalouksien osalta 18–24-vuotiaiden ikäryhmässä laskua oli 29 prosenttia ja 25–64-vuotiaiden ikäryhmässä 30 prosenttia. Alle 18-vuotiaiden toimeentulotuen uusien asiakkaiden määrä väheni 31 prosenttia. Sen sijaan yli 65-vuotiaiden toimeentulotuen uusien asiakkaiden määrä väheni 3 prosenttia vuoteen 2020 verrattuna. (Liitetaulukko 4b.)

Toimeentulotuen bruttomenot

Toimeentulotuen bruttomenot olivat vuonna 2021 koko maassa noin 764,5 miljoonaa euroa. Reaalisesti menot vähenivät edelliseen vuoteen verrattuna 8,4 prosenttia. (Liitetaulukko 3.)

¹ Koko väestöön suhteutetun osuuden laskemisessa on käytetty lähteenä [Tilastokeskuksen Tunnuslukuja väestöstä alueittain, 1990–2021 \(11ra\)](#).

Uudet asiakkaat:

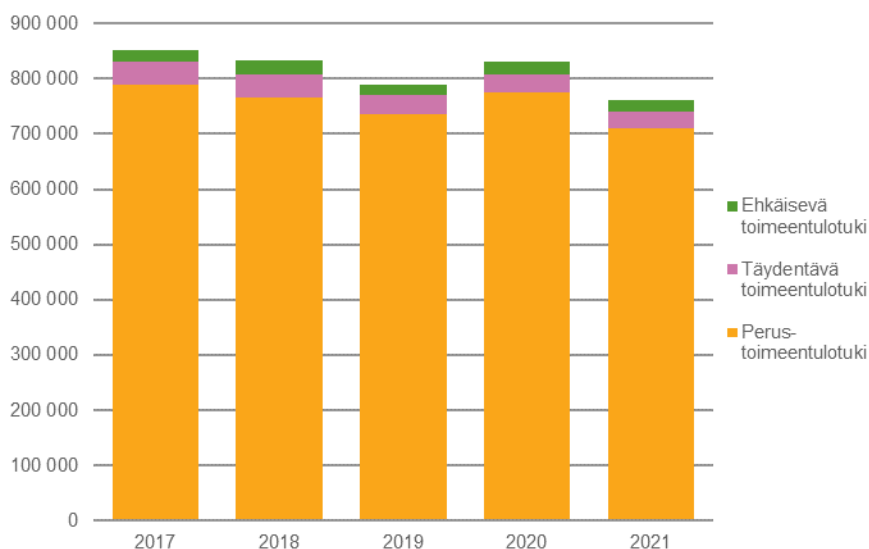
- yhteensä 67 500 kotitaloutta
- kotitalouksia, joissa hakija tai hänen puolisonsa eivät saaneet toimeentulotukea edellisvuonna.

Perustoimeentulotukea myönnettiin 710,4 miljoonaa euroa. Täydentävää toimeentulotukea myönnettiin 30,6 miljoonaa ja ehkäisevää toimeentulotukea 19,7 miljoonaa euroa. Kuntouttavan työtoiminnan korvauksia maksettiin noin 3,8 miljoonaa euroa. (Liitetaulukko 3.)

Perustoimeentulotuen bruttomenot vähenivät 8,3 prosenttia verrattuna edellisvuoteen. Täydentävän toimeentulotuen bruttomenot vähenivät 9,2 prosenttia, ehkäisevän toimeentulotuen 8,1 prosenttia ja kuntouttavan työtoiminnan korvaukset 14,5 prosenttia.²

Vuonna 2021 toimeentulotuen bruttomenoista perustoimeentulotuen osuus oli noin 93 prosenttia, täydentävän toimeentulotuen noin 4 prosenttia ja ehkäisevän toimeentulotuen osuus oli noin 3 prosenttia. (Liitetaulukko 3, kuvio 3.)

Kuvio 3. Toimeentulotuen kustannukset ja osuus tukimuodoittain 2017–2021



Tiedot poimittavissa [Sotkanet-indikaattoreista](#) 4033, 4032 ja 4031.

Toimeentulotuen bruttomenoista noin 57 prosenttia maksettiin toimeentulotukea pitkäaikaisesti saaville (436,6 miljoonaa euroa) kotitalouksille. Noin 32 prosenttia (243,4 miljoonaa euroa) maksettiin toimeentulotukea 4–9 kuukautta saaneille kotitalouksille ja noin 11,1 prosenttia (84,5 miljoonaa euroa) lyhytaikaisesti toimeentulotukea saaneille kotitalouksille. (Liitetaulukko 7b.)

Vuonna 2021 perustoimeentulotukea maksettiin kotitaloutta kohden keskimäärin 440 euroa kuukaudessa, kun vastaava summa vuonna 2020 oli 458 euroa kuukaudessa. Täydentävää toimeentulotukea maksettiin kotitaloutta kohden vuonna 2021 kuukaudessa keskimäärin 272 euroa, kun vuonna 2020 vastaava summa oli 273 euroa. Ehkäisevää toimeentulotukea maksettiin kotitaloutta kohden kuukaudessa keskimäärin 361 euroa. Summa oli noin 25 euroa pienempi kuin vuonna 2020. (Liitetaulukko 10.) Henkilöä kohden keskimääräinen perustoimeentulotuen keskimääräinen kuukausittainen tuki oli 366 euroa henkilöä kohden, täydentävän toimeentulotuen 215 euroa henkilöä kohden, ja ehkäisevän toimeentulotuen 274 euroa henkilöä kohden kuukaudessa. (Liitetaulukko 10.)

Toimeentulotukea saaneet kotitaloudet ja henkilöt tukimuodoittain

Vuonna 2021 perustoimeentulotukea sai 265 054 kotitaloutta. Perustoimeentulotukea saaneiden kotitalouksien määrä väheni 7 prosenttia. (Liitetaulukko 2.)

² On otettava huomioon, että kaikista asiakastietojärjestelmistä ei saada toimeentulotuen tilastoon kuntouttavasta työtoiminnasta kattavia tilastotietoja.

Kotitalouksien toimeentulotuen kesto:

- 1–3 kuukautta 37,7 prosentilla
- 4–9 kuukautta 33,1 prosentilla
- 10–12 kuukautta 29,2 prosentilla

Täydentävää toimeentulotukea saaneiden kotitalouksien määrä on vähentynyt vuodesta 2017 saakka.³ Vuonna 2021 täydentävää toimeentulotukea saaneita kotitalouksia oli yhteensä 64 961. Täydentävää toimeentulotukea saaneita kotitalouksia oli 8 prosenttia vähemmän kuin vuonna 2020. (Liitetaulukko 2.)

Vuonna 2021 ehkäisevää toimeentulotukea sai 35 249 kotitaloutta. Ehkäisevää toimeentulotukea saaneiden kotitalouksien määrä väheni kolmatta vuotta peräkkäisen vuosien 2017–2018 kasvun jälkeen. Vuonna 2021 ehkäisevän toimeentulotuen kotitalouksien määrä väheni 2 prosenttia vuodesta 2020. (Liitetaulukko 2.)

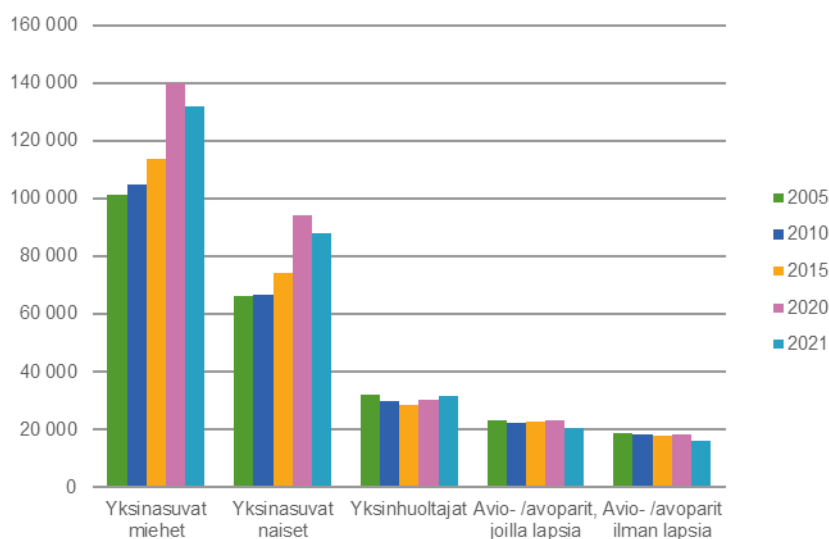
Kuntouttavan työtoiminnan toimintarahaa tai matkakorvausta tai molempia sai 12 562 kotitaloutta. Kuntouttavan työtoiminnan korvauksia saaneiden määrä väheni 15 prosenttia vuodesta 2020. (Liitetaulukko 2.)

Toimeentulotukea saaneiden kotitaloustyypit ja niiden osuus

Vuonna 2021 toimeentulotukea sai yhteensä 288 223 kotitaloutta. Kaikista toimeentulotukea saaneista kotitalouksista yksinhuoltajien osuus oli 10,9 prosenttia eli 31 474 kotitaloutta. Avio- tai avopareja, joilla on lapsia, oli toimeentulotukea saaneista kotitalouksista 7,2 prosenttia ja avio- tai avopareja ilman lapsia oli 5,6 prosenttia. (Liitetaulukko 5).

Kaikista toimeentulotuen saajista noin kolme neljäsosaa (220 008) oli yksinasuvien kotitalouksia. Vuonna 2021 yksinasuvat miehet muodostivat 45,8 prosenttia toimeentulotukea saaneista kotitalouksista ja yksinasuvat naiset 30,5 prosenttia. (Liitetaulukko 5 ja 6).

Kuvio 4. Toimeentulotukea saaneiden kotitalouksien lukumäärä kotitaloustyyppin mukaan 2005–2021



Tiedot poimittavissa [Sotkanet-indikaattoreista](#) 2880, 2881, 2876, 2877, 2878 ja 2879.

Toimeentulotuen kesto

Vuonna 2021 lyhytaikaisesti eli 1–3 kuukautta vuodessa toimeentulotukea saaneiden kotitalouksien osuus kaikista toimeentulotukea saavista kotitalouksista oli 37,7 prosenttia. Osuus väheni 3 prosenttiyksiköllä vuodesta 2020. (Liitetaulukko 7a.)

10–12 kuukautta vuodessa eli pitkäaikaisesti toimeentulotukea saaneiden kotitalouksien osuus oli 29,2 prosenttia kaikista toimeentulotukea saavista kotitalouksista ja se väheni 2 prosenttiyksiköllä vuodesta 2020. (Liitetaulukko 7a.)

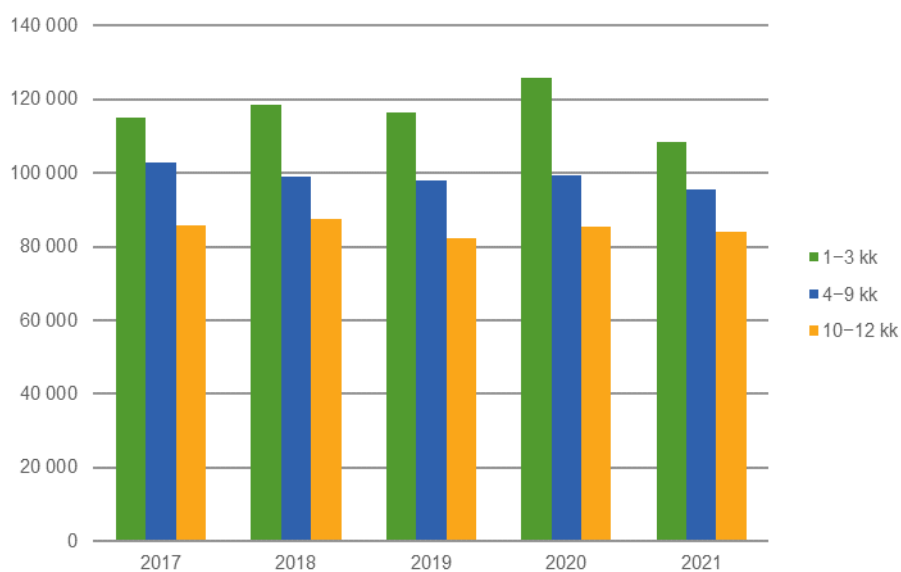
³ Muutos selitty osittain sillä, että vuonna 2017 tiettyjä täydentävän toimeentulotuen maksuosuuksia siirrettiin perustoimeentulotukeen.

1–3 kuukautta vuodessa toimeentulotukea saaneiden kotitalouksien määrä väheni noin 14 prosenttia vuoteen 2020 verrattuna ja pitkäaikaisesti 10–12 kuukautta vuodessa toimeentulotukea saaneiden kotitalouksien väheni 1,5 prosenttia vuoteen 2020 verrattuna.

Kotitaloudet saivat vuonna 2021 toimeentulotukea keskimäärin 5,9 kuukautta. Keskimääräinen kesto pysyi samana kuin vuotta aiemmin. Perustoimeentulotukea saatiin keskimäärin 5,9 kuukautta, täydentävää toimeentulotukea 2 kuukautta ja ehkäisevää toimeentulotukea 1,8 kuukautta vuoden 2021 aikana. (Liitetaulukko 10.)

Kuviossa 5 on kuvattu toimeentulotukea saaneiden kotitalouksien lukumäärä keston mukaan perustoimeentulotuen Kelaan siirron jälkeen vuodesta 2017 alkaen.

Kuvio 5. Toimeentulotukea saaneet kotitaloudet keston mukaan 2017–2021



Tiedot poimittavissa osin [Sotkanet-indikaattoreista](#) 4018 ja 4022.

Toimeentulotukea saaneiden tulolähteet ja toiminta

Toimeentulotukea saaneiden kotitalouksien yleisimmät muut tulolähteet olivat marraskuussa 2021 asumistuki noin 70 prosentilla, työmarkkinatuki tai peruspäiväraha 38 prosentilla ja lapsilisä noin 15 prosentilla marraskuussa toimeentulotukea saaneista kotitalouksista. (Liitetaulukko 12.)

Marraskuussa 2021 toimeentulotukea saaneista henkilöistä noin 69 prosenttia oli työttömiä ja noin 8 prosenttia työllisiä. Opiskelijoita oli noin 6 prosenttia ja sairauspäivärahalla olevia henkilöitä noin 5 prosenttia. (Liitetaulukko 13.)

På svenska

Huvudresultaten och tabellbilagor publiceras på svenska på webbplatsen thl.fi och i publikationsarkivet julkari.fi.

Käsitteet ja määritelmät

Huoltoapu

Ennen vuoden 1984 sosiaalihuoltolakia (710/1984) toimeentulotukea kutsuttiin huoltoavuksi (vrt. liitetaulukko 1).

Toimeentulotuki

Toimeentulotuella tarkoitetaan toimeentulotukilain (1412/97) 1 §:n mukaan sosiaalihuoltoon kuuluvaa viimesijaista taloudellista tukea, jonka tarkoituksena on turvata henkilön ja perheen toimeentulo ja edistää itsenäistä selviytymistä. Toimeentulotuen avulla turvataan henkilön ja perheen ihmisarvoisen elämän kannalta vähintään välttämätön toimeentulo. Tuki on tarveharkintaista, ja sitä myönnetään yleensä kuukaudeksi kerrallaan. Tuki lasketaan asiakkaan välttämättömien menojen mukaan. Tukea maksetaan se määrä, jolla asiakkaan tukeen oikeuttavat menot ylittävät hänen tulonsa ja varansa.

Varsinainen toimeentulotuki

Toimeentulotuen rakennetta muutettiin lakimuutoksella (1218/2005) jakamalla toimeentulotuki perustoimeentulotukeen, täydentävään toimeentulotukeen ja ehkäisevään toimeentulotukeen. Raportissa käytetty termi varsinainen toimeentulotuki sisältää perustoimeentulotuen ja täydentävän toimeentulotuen. Termiä käytetään ajallisten vertailujen mahdollistamiseksi.

Perustoimeentulotuki

Perustoimeentulotuki koostuu toimeentulotuen perusosasta sekä muista perusmenoista. Perusosa on toimeentulotukilain 7 a §:ssä määritelty laskelmallinen oletama vähimmäiskulutustasoa vastaavien, jokapäiväiseen toimeentuloon kuuluvien menojen suuruudesta. Harkinnan mukaan muina perusmenoina voidaan lisäksi hyväksyä tarpeellisen suuruusena muita toimeentulotukilain 7b § kohdassa mainittuja perusmenoja.

Vuonna 2017 perustoimeentulotukeen siirtyi täydentävästä toimeentulotuesta seuraavat menot: asuntoon muuttoon liittyvät kulut (vuokra- ja sähkövakuudet ja muuttokustannukset), lasten päivähoitomenot ja iltapäivähoidosta aiheutuva menot, lapsen tapaamisesta etävanhemmalle aiheutuvat kulut sekä välttämättömän henkilötodistuksen, oleskeluasiakirjan tai matkustusasiakirjan hankintakulut.

Täydentävä toimeentulotuki

Täydentävänä osana on toimeentulotukilain 7 c §:ssä annettu mahdollisuus myöntää hakijan tarpeista johtuvia erityismenoja, kun perustoimeentulotuen myöntäminen ei riitä turvaamaan asiakkaan välttämätöntä toimeentulotukea. Täydentävään toimeentulotukeen sisältyvät erityismenot, joita ovat ylimääräiset asumismenot, erityisistä tarpeista tai olosuhteista aiheutuvat menot (esimerkiksi pitkäaikaisesta toimeentulotuen saamisesta ja pitkäaikaisesta tai vaikeasta sairaudesta aiheutuvat menot sekä lasten harrastusmenot).

Vuonna 2017 perustoimeentulotukeen siirtyi täydentävästä tuesta seuraavat menot: asuntoon muuttoon liittyvät kulut (vuokra- ja sähkövakuudet ja muuttokustannukset), lasten päivähoitomenot ja iltapäivähoidosta aiheutuva menot, lapsen tapaamisesta etävanhemmalle aiheutuvat kulut sekä välttämättömän henkilötodistuksen, oleskeluasiakirjan tai matkustusasiakirjan hankintakulut.

Ehkäisevä toimeentulotuki

Toimeentulotukilain 13 §:n mukaan kunta voi päättämiensä perusteiden mukaan myöntää ehkäisevää toimeentulotukea. Kunnat myöntävät lisäksi ehkäisevää toimeentulotukea, jonka perusteista ne päättävät itse toimeentulotukilain nojalla. Tuen tarkoituksena on edistää henkilön ja perheen omatoimista suoriutumista ja ehkäistä syrjäytymistä. Ehkäisevää toimeentulotukea voidaan myöntää esimerkiksi ylivelkaantumisen tai taloudellisen tilanteen äkillisestä heikentymisestä aiheutuvien vaikeuksien lieventämiseksi.

Kiireellisen ja välttämättömän avun turvaamiseksi kunta voi Kelan toimipisteiden ollessa kiinni myöntää toimeentulotukea poikkeuksellisesti ilman, että asiakkaan oikeutta perustoimeentulotukeen on kyseisenä ajanjaksona päätöksellä arvioitu ja ratkaistu. Tuki myönnetään näissä tilanteissa ehkäisevänä toimeentulotukena.

Kuntouttavaan työtoimintaan osallistuvalla maksettu tuki

Kuntouttavasta työtoiminnasta annetun lain mukaiseen kuntouttavaan työtoimintaan osallistuvalla toimeentulotuen saajalle maksetaan julkisesta työvoima- ja yrityspalvelusta annetun lain 9 luvun 2 §:n 1 momentissa tarkoitetun kulukorvauksen suuruinen toimintarahana osallistumispäivää kohti. Lisäksi kuntouttavaan työtoimintaan osallistuvalla maksetaan osallistumisesta aiheutuvista matkakuluista toimeentulotukena matkakorvausta halvimman matkustustavan mukaisesti.

Toimintarahaa ei kuitenkaan suoriteta niiltä päiviltä, joilta henkilö saa työttömyysturvalain 10 luvun 6 §:ssä tarkoitettua Kelan maksamaa kulukorvausta. (28.12.2012/939). Työttömyysturvalain 10 luvun 6§ mukaista Kelan maksamaa kulukorvausta ei tilastoida toimeentulotuen vuositilastossa.

Toimeentulotuen kesto

Toimeentulotuen kesto tarkoittaa toimeentulotuen mukaisten avustuskuukausien lukumäärä kalenterivuoden aikana. Tässä tilastossa lyhytaikaisella toimeentulotuen kestolla tarkoitetaan 1–3 kuukauden pituista tuen kestoja vuodessa ja pitkäaikaisella toimeentulotuen kestolla 10–12 kuukauden pituista tuen kestoja vuodessa.

Toimeentulotuen bruttomenot

Kuntien maksamat toimeentulotuen menot, joista ei ole vähennetty asiakkaalle ennakonluonteisesti odotettavissa olevaa etuutta vastaan maksettua toimeentulotukea, joka olisi peritty takaisin maksetusta etuudesta takautuvasti. Bruttomenot on laskettu tilastovuoden hinnoin. Menojen päivittämisessä on käytetty Tilastokeskuksen elinkustannusindeksin vuoden 2020 vuosikeskiarvopistelukua 1974. Ks. Suomen virallinen tilasto (SVT): Kuluttajahintaindeksi [verkkojulkaisu]. ISSN=1796-3524. Helsinki: Tilastokeskus [viitattu: 25.5.2021]. Saantitapa: <http://www.stat.fi/til/khi/index.html>.

Toimeentulotuen suuruus

Kuntien bruttomenoina ilmoittama toimeentulotuen rahallinen määrä, jonka yksittäinen kotitalous on saanut vuoden tai kuukauden aikana.

Kotitalous

Yksinasuva henkilö tai yhdessä asuvat perheenjäsenet. Avioliitto ja rekisteröity parisuhde rinnastetaan avioliittoon. 18 vuotta täyttänyt tuensaaja luokitellaan yksinasuvaksi kotitaloudeksi, vaikka asuisi vanhempiensa luona. Alle 18-vuotiaat toimeentulotuen saajat muodostavat itsenäisen kotitalouden, jos heillä on oma perhe tai he ovat vanhemmistaan taloudellisesti riippumattomia eivätkä asu vanhempiensa kanssa. Muut kotitaloudessa asuvat alle 18-vuotiaat luetaan lapsiksi ja heistä ilmoitetaan vain lukumäärä, ei henkilötunnuksia. Toimeentulotukilain kotitalous/perhemääritelmän vuoksi seurattavat kotitaloustyypit eroavat Tilastokeskuksen yleisestä perhemääritelmästä.

Henkilö

Toimeentulotukitilastoissa tietoja kerätään kotitalouksien lisäksi toimeentulotukea saavista henkilöistä. Tällöin henkilötunnustietoja saadaan viitehenkilöstä ja puolisoista, niin kuin heidät on määritelty toimeentulotuen kotitalous -määritelmän mukaan. Kokonaishenkilömäärää summatasolla tarkasteltaessa mukaan lasketaan myös kotitalouksissa asuvien lasten lukumäärä.

Uusi kotitalous

Kotitalous, joka ei edellisvuonna saanut toimeentulotukea. Vuoteen 2004 asti uudet kotitaloudet määriteltiin viitehenkilöiden henkilötunnuksia käyttäen, tämän jälkeen sekä viitehenkilöiden että puolisoisten henkilötunnuksien perusteella. Uudelta kotitaloudelta vaaditaan, ettei sen viitehenkilö eikä puoliso saanut toimeentulotukea edellisenä vuotena.

Kotitaloustyyppi

1. yksinasuva mies
2. yksinasuva nainen
3. yksinhuoltajamies, (ts. mies, joka asuu yhden tai useamman alaikäisen perheettömän lapsensa kanssa)

4. yksinhuoltajanainen, (ts. nainen, joka asuu yhden tai useamman alaikäisen perheettömän lapsensa kanssa)

5. avio-/avoparit, joilla ei ole lapsia (ts. avio- tai avopari tai rekisteröidyssä parisuhteessa olevat, joilla ei ole lapsia)

6. avio-/avoparit, joilla on lapsia (ts. avio-/avoparit tai rekisteröidyssä parisuhteessa olevat, jotka asuvat yhdessä yhden tai useamman alaikäisen perheettömän lapsensa kanssa).

Tulolähde

Marraskuussa toimeentulotukea saaneiden kotitalouksien eri tulolähteet on luokiteltu Kelan ensisijaisten etuuksien perusteella.

Pääasiallinen toiminta

Marraskuussa toimeentulotukea saaneiden kotitalouksien pääasiallinen toiminta vastaa Tilastokeskuksen työvoimatilaston luokituksia (tieto koskee vain sähköisiä asiakastietojärjestelmiä käyttävien kuntien asiakkaita). Luokittelu perustuu vuoden 1989 henkilötalastaluokitukseen, jota ei ole päivitetty uuden Ammattiluokitusten (2010) kanssa. Luokittelu tapahtuu kunnissa asiakastyössä saatavien tietojen perusteella ja Kelassa. Vuonna 2013 työllisen määritelmää täsmennettiin, niin että se sopii yhteen Tilastokeskuksen työllisen määritelmän kanssa, so. työllisyyden kriteeriin kuuluu kuukaudessa vähintään viiden päivän rahapalkan, luontaisedun tai voittoa tavoittelemattoman työntekn lisäksi myös vähintään yhden tunnin jokaviikkoinen vastaavin kriteerein tapahtuva työnteko. Toimintatiedot kerätään sekä viitehenkilöltä että puolisolta erikseen.

Taulukoissa käytetyt symbolit

.. tietoa ei ole saatu, se on liian epävarma esitettäväksi tai se on salassapitosäännön alainen

– ei yhtään havaintoa

www.thl.fi/tilastot/toimeentulotuki

Laatuseloste (SVT)

Toimeentulotuki

Toimeentulotukitilaston laatuselosteessa arvioidaan tilastokohtaisesti tilaston luotettavuutta ja sopivuutta eri käyttötarkoituksiin. Laatuselosteessa noudatetaan Suomen virallisen tilaston (SVT) suosituksia.

Tilastotietojen relevanssi

Toimeentulotuen vuositilasto sisältää tietoja toimeentulotukea saaneista kotitalouksista sekä kuntouttavan työtoiminnan kustannuksia toimeentulotukena saaneista henkilöistä.

Tilasto muodostaa tuensaajien (viitehenkilö, puoliso) osalta henkilörekisterin, jonka tilastoyksikkönä voi olla kotitalous tai henkilö. Pakolaisille, paluumuuttajille ja turvapaikanhakijoille myönnettyt valtion kokonaan korvaamat avustukset on rajattu rekisterin ulkopuolelle.

Tilastossa esitettävät vuositiedot ovat: tuensaajien ikärakenne, kotitaloustyyppi, tuen kesto, tuen euromäärä sekä tuen saajien määrä kalenterivuoden kunakin kuukautena. Lisäksi saadaan tietoja kuntouttavaan työtoimintaan osallistuneista. Marraskuun poikkileikkaustietoja ovat: tuensaajien tulolähteet ja marraskuun toiminta.

Raportin tekstiosassa on esitetty käytetyt käsitteet, määritelmät ja symbolit. Raportti on tarkoitettu viranomaisille, suunnittelijoille ja tutkijoille, joilla on tarve saada tietoa toimeentulotuen saajista. Tiedonkeruu perustuu Toimeentulotukilakiin (1412/1997) sekä lakiin Terveiden ja hyvinvoinnin laitoksesta (668/2008 2 § 1 momentin kohdat 1–3, 4 ja 4 d).

Tilastotutkimuksen menetelmäkuvaus

Kunnat saavat kunkin vuoden tammikuussa tilastoaineiston keruuohjeet ja muun tiedonkeruussa tarvittavan materiaalin. Kunnat toimittavat kotitalouskohtaiset toimeentulotuen vuositiedot THL:lle seuraavan vuoden helmikuun 15.päivään mennessä. Kunnat ovat ilmoittaneet tiedot joko sähköisessä muodossa asiakastietojärjestelmistään tai harvemmissä tapauksissa manuaalisesti tilastolomakkeilla.

Ne kunnat, jotka eivät lähetä tietoja määräaikaan mennessä, saavat asiasta muistutuksen. Tilastotiedot saadaan yleensä kaikista kunnista. Jos kunta ei toimita tietoja ollenkaan, ilmoitetaan tieto puuttuvaksi.

Kela toimittaa THL:lle tiedot tietojärjestelmistään tietosiirtoina THL:n antamien määrittelyjen mukaisesti kuukausitietoina. THL muodostaa Kelan ja kuntien yhdistetyistä tiedoista vuositiedon toimeentulotukirekisteriin. Toimeentulotukirekisteri toimii toimeentulotuen vuositilaston lähteenä.

Tietojen oikeellisuus ja tarkkuus

Tietojen oikeellisuus on riippuvaista tiedonantajien toimittamien tietojen laadusta. Sähköisiä asiakastietojärjestelmiä käyttävissä kunnissa oikeellisuuteen vaikuttavana tekijänä on tilaston poimintaa varten tehtyjen ohjelmien toiminta. Tietojen oikeellisuutta testataan kuntakohtaisesti ja valtakunnallisesti sekä erikseen (Kelan ja kunnan tiedot), että yhdistettynä (yhteensä -tiedot).

Kuntien tiedonkeruuohjeiden yhteydessä esitetään myös tarkemmat perustetit, jotka ovat luettavissa tilastojen verkkosivuilta. Aineistossa tarkastellaan sekä tilastoyksikköjen luotettavuutta että aineiston sisäistä johdonmukaisuutta. Sähköisesti tiedon tuottavat kunnat ovat sisällyttäneet perustetit omiin tietojärjestelmiinsä. Tarvittaessa pyydetään tarkistus toimeentulotukitiedot toimittaneelta kunnalta.

Kunnittain kerätyt tiedot toimeentulotukea saaneiden kotitalouksien määristä sisältävät päällekkäisyyksiä, koska sama henkilö tai kotitalous on voinut asioida useammassa kunnassa tai sama henkilö on saattanut olla osallisena eri kotitalouksissa tarkasteltuna ajanjaksona.

Tilastovuoteen 2016 asti nämä päällekkäisyydet poistettiin niin, että yksi kotitalous esiintyi vain kerran rekisterissä ja tilastoissa vain kerran ja yksi henkilö (viitehenkilö ja/tai puoliso) esiintyy vain yhdessä kotitaloudessa. Korjaus toteutettiin vuoteen 2016 asti siten, että kotitalous (ja/tai henkilö) kaikkine kustannuksineen esiintyy vain siinä kunnassa, jossa asiantuokaus on ollut eniten vuoden aikana. Toissijaisena valikointikriteerinä ovat kotitaloudelle maksettujen tukien euromäärien kohdentuminen.

Tilastovuodesta 2017 lähtien kotitalouksien päällekkäisyyksiä ei ole poistettu kuntatasolla. Tiedot poimitaan toimeentulotukirekisteristä, jolloin toimeentulotukea saavan henkilön aluetieto perustuu saajan kotitalouden jäsenten ensisijaiseen oleskelukuntaan. Vuositiedoissa saaja on tilastoitu kaikkiin niihin oleskelukuntiin ja niiden maakuntiin, joissa henkilö on saanut toimeentulotukea. Näin ollen sama henkilö, joka on asioinut useamassa kunnassa tarkasteltuna ajanjaksona tai sama henkilö, joka on ollut osallisena eri kotitalouksissa tarkasteltuna ajanjaksona, lasketaan tilastoon eri kotitaloutena. Koko maan tiedoissa kukin saaja on tilastoitu vain kerran.

Valtaosaltaan tietojen kattavuus ja luotettavuus on hyvää. Toimeentulotukirekisteriin kerättävä tieto viitehenkilön ja puolison sosioekonomisesta asemasta luotettavuus on heikentynyt. Tietoja tuotetaan enää vähemmissä määrin kunnissa, koska tiedot pyritään saamaan Kelan toimittamista tiedoista. Kuitenkin osassa Kelan toimittamasta datasta sosioekonomisen aseman tieto puuttuu, on vanhaa tai sosioekonomiseksi asemaksi on merkitty ”tuntematon”. Tiedon laadun poikkeamien takia sosioekonomisen aseman tietoa ei ole esitetty vuodesta 2017 lähtien.

Kuntouttavan työtoiminnan tietojen luotettavuus vaihtelee. Kuntakohtaisia tietoja puuttuu ja osin tiedoissa on huomattavia poikkeamia edellisvuoteen verrattuna.

Tilastosta löytyneet mahdolliset virheet korjataan. Tämä koskee myös aiempien vuosien tietoja.

Julkaistujen tietojen ajantasaisuus ja oikea-aikaisuus

Vuositalasto on raportointivuotta edeltävän vuoden tilasto. Raportissa julkaistut tiedot raportoidaan tilastovuoden aluejaolla. Toimeentulotuen vuositalasto ilmestymistä aikaistettiin tilastovuodesta 2018 lähtien marras-joulukuusta touko-kesäkuulle.

Toimeentulotuen menot raportoidaan tilastovuoden hinnoin. Bruttomenojen päivittämisessä käytetään Tilastokeskuksen elinkustannusindeksin vuosikeskiarvopistelukua.

Toimeentulotuen tietoja julkaistaan myös tilasto ja indikaattoripankki [Sotkanetissä](#), jolloin tiedot raportoidaan tilastovuotta seuraavan vuoden aluejaolla. Indikaattorit saadaan näkyviin Sotkanetin linkin kautta tai esim. asiasanoilla: toimeentulo, toimeentulotuki, toimeentuloturva.

Tietojen saatavuus ja läpinäkyvyys

Toimeentulotuen vuositalasto julkaistaan THL:n verkkosivuilla. Toimeentulotuen vuositalaston verkkosivuille päivitetään tilaston julkaisemisen yhteydessä myös linkki tilasto- ja indikaattoripankki Sotkanetin toimeentulotuen indikaattoreihin.

Tilastojen vertailukelpoisuus

Toimeentulotuen rekisteritasoinen tiedonkeruu ja tilastointi alkoivat vuonna 1969. Tämän jälkeen tuotetut tiedot ja aikasarjat ovat vertailukelpoista. Vuosina 1969–1983 tilastotiedot perustuvat huoltoapua saaneiden kotitalouksien määrään. Toimeentulotukirekisteriin on alettu kerätä tietoja vuodesta 1985 lähtien.

Vuonna 2001 lisättiin tiedonkeruuseen viitehenkilön ja puolison toiminta marraskuussa sekä marraskuun tulolähde -luokitus ja tieto tukivuokausista, poistettiin tieto marraskuun tuen tarpeen taustatekijöistä, karkeistettiin sosioekonomisen aseman luokittelu (yksinumeroinen tieto) ja alettiin kerätä hieman eri sisältöistä tietoa ns. manuaalikunnilta ja sähköisiä asiakastietojärjestelmiä käyttäviltä kunnilta. Marraskuun poikkileikkaustiedot kerätään vain sähköisiä tietojärjestelmiä hyödyntäviltä kunnilta.

Vuonna 2002 tiedonkeruuseen lisättiin kuntouttavan työtoiminnan tiedot, kuukausien lukumäärä sekä toimintarahan ja matkakustannusten euromäärä. Markat muuttuivat euroiksi.

Vuonna 2003 samaa sukupuolta olevien rekisteröityjen parien parisuhteet rinnastettiin aviopareihin. Samana vuonna lisättiin myös marraskuun tulolähteisiin elatusapu/elatus-tuki.

Vuonna 2006 toimeentulotuen bruttomenojen tietojen keruutapa muuttui, kun varsinaisen toimeentulotuki jaettiin kahteen osaan, perustoimeentulotukeen ja täydentävään toimeentulotukeen. Jakoa ei kuitenkaan toteutettu Ahvenanmaan alueella. Muutoksen jälkeen varsinaisen toimeentulotuen määrä valtakunnallisesti ei täsmää perus- ja täydentävän toimeentulotuen summatietoon. Vuodesta 2018 alkaen myös Ahvenanmaalta on saatu perus- ja täydentävän toimeentulotuen tiedot eroteltuna.

Vuonna 2013 täsmennettiin tiedonkeruun ohjeistusta kansainvälistä suojelua ja maahanmuuttajia koskevien avustusten osalta niin, kuten asia on määritelty STM:n oppaassa toimeentulotukilain soveltajille.

Vuoden 2014 tilastoraportista lähtien kustannustiedot on esitetty reaali-innoin, jolloin raportin liitetäulissa olevat kustannustiedot lasketaan viimeisen tilastovuoden hintoihin suhteutettuna. Tämä takaa paremman vuosittaisen tietojen vertailukelpoisuuden.

Vuonna 2017 (1.1.2017) siirtyi perustoimeentulotuen hakemusten käsittely, myöntäminen ja maksatus kunnilta Kelan tehtäväksi. Kunnan sosiaalitoimi myöntää edelleen täydentävää ja ehkäisevää toimeentulotukea. Perustoimeentulotuen Kela-siirto ei koske Ahvenanmaata, joten Ahvenanmaan osalta kaikkien toimeentulotukilajien tiedot saadaan Ahvenanmaalta kunnista.

Perustoimeentulotuen Kela-siirron siirtymäaika päättyi 31.3.2017. Kunnalle oli voinut koitua perustoimeentulotuen menoja vielä siirtymäkauden (1.1.–31.3.2017) jälkeenkin ja tämä asia otettiin huomioon vuoden 2017 tilastotiedoissa.

Tilastovuodesta 2017 lähtien toimeentulotukirekisterissä esiintyy yksi henkilö tilastovuoden aikana, mutta hän voi esiintyä useammassa kotitaloudessa tilastovuoden aikana.

Tilastovuodesta 2017 lähtien toimeentulotuen asiakkaiden viitehenkilöiden ja puolisojen sosioekonomisen aseman tietojen ensisijainen lähde on Manner-Suomen kunnissa Kela ja toissijainen kuntien tiedonkeruu. Ahvenanmaan kuntien toimeentulotuen asiakkaiden viitehenkilöiden ja puolisojen sosioekonomisen aseman tiedot saadaan kunnista.

Tilastovuodesta 2017 lähtien sosioekonomisen aseman tietoa ei ole esitetty tilastoraportissa tiedon laadun ja poikkeavuuksien takia.

Marraskuussa toimeentulotukea saaneiden kotitalouksien tulolähdetietojen ja pääasiallisen toiminnan tietojen ensisijainen lähde on Manner-Suomen kunnissa Kela ja toissijainen kuntien tiedonkeruu. Ahvenanmaan kuntien toimeentulotuen asiakkaita koskevat tulolähde- ja pääasiallisen toiminnan tiedot kerätään vain sähköisiä asiakastietojärjestelmiä käyttävistä kunnista.

Selkeys ja eheys / yhtenäisyys

Tilastoraportti sisältää koko maan kattavasti tiedot toimeentulotukea saaneista kotitalouksista, niiden rakenteesta, tuen saajista (henkilöistä), kestosta ja toimeentulotuen bruttomenoista sekä poikkileikkaustietona marraskuun asiakkaiden tulolähteet ja toiminnan.

Toimeentulotuen menotilaston julkaiseminen on lopetettu tilastovuoteen 2015. Tämän takia toimeentulotuen kokonaismenotietojen valtakunnallisten ja alueittaisen tiedot perustuvat tilastovuodesta 2015 alkaen toimeentulotukirekisteriin kerättyihin kustannustietoihin. Toimeentulotuesta esitetään menotietoja suhteutettuna tukilajeihin ja tuen keston.

Toimeentulotuki 2021 -tilastoraportin erityiskysymykset

Vuonna 2021 perustoimeentulotuen tiedot saatiin kaikista Manner-Suomen kunnista. Täydentävän ja ehkäisevän toimeentulotuen sekä kuntouttavan työtoiminnan tiedot saatiin muista Suomen kunnista, paitsi Savukoskelta. Sottungassa ja Kökarissa ei ollut lainkaan

toimeentulotuen asiakkaita vuonna 2021. Täydentävän ja ehkäisevän toimeentulotuen sekä kuntouttavan työtoiminnan tiedoista suurin osa saatiin sähköisesti (293 kuntaa), mutta 13 kuntaa toimitti tietonsa manuaalisesti paperilla.

Tilastovuodesta 2021 alkaen jätetään pois aiempi liitetaulukko ”kuntouttavan työtoiminnan toimintarahaa ja matkakorvauksia saaneet henkilöt” tiedon luotettavuuden heikkenemisen vuoksi. Myös aiempi liitetaulukko ”toimeentulotukea saaneet kotitaloudet kotitaloustyyppin mukaan Suomen kotitalouksista” jätetään pois tilastovuodesta 2021 alkaen. Tietoa toimeentulotukea saaneista kotitaloustyypeistä ja toimeentulotuen lajeista löytyy liitetaulukosta ” Toimeentulotukea saaneiden kotitaloustyyppien lukumäärä toimeentulotuen lajin mukaan”.

Vuositalasto julkaistiin ilmoitetusta julkaisuajankohdasta poiketen elokuussa 2022.

Liitetaulukot

Liitetaulukko 1. Huoltoapua/toimeentulotukea saaneet kotitaloudet ja henkilöt 1970–2021

Liitetaulukko 2. Toimeentulotukea saaneiden kotitalouksien lukumäärä toimeentulotuen lajin mukaan 1995–2021

Liitetaulukko 3. Toimeentulotuen bruttomenot (1000 €) toimeentulotuen lajin mukaan 1995–2021, 2021 reaalihinnoin

Liitetaulukko 4a. Toimeentulotukea saaneissa kotitalouksissa asuvat henkilöt iän mukaan 1995–2021

Liitetaulukko 4b. Toimeentulotukea saaneissa uusissa kotitalouksissa asuvat henkilöt iän mukaan 1995–2021

Liitetaulukko 4 c. Toimeentulotukea saaneissa uusissa kotitalouksissa asuvien henkilöiden osuus kaikista toimeentulotuen asiakkaista 1995–2021

Liitetaulukko 5. Toimeentulotukea saaneet kotitaloudet kotitaloustyyppin mukaan 1995–2021

Liitetaulukko 6. Toimeentulotukea saaneiden kotitaloustyyppien lukumäärä toimeentulotuen lajin mukaan 2019–2021

Liitetaulukko 7a. Kotitaloudet toimeentulotuen keston mukaan 2010, 2015, 2019–2021

Liitetaulukko 7b. Toimeentulotuen bruttomenot toimeentulotuen keston mukaan 2010, 2015, 2019–2021 reaalihinnoin

Liitetaulukko 8. Toimeentulotukea saaneet kotitaloudet toimeentulotuen keston ja kotitaloustyyppin mukaan 2021

Liitetaulukko 9. Toimeentulotukea saaneissa kotitalouksissa asuvat henkilöt toimeentulotuen keston ja iän mukaan 2021

Liitetaulukko 10. Toimeentulotuen kesto ja suuruus kotitaloustyyppin mukaan 2020–2021, 2021 reaalihinnoin

Liitetaulukko 11. Toimeentulotukea saaneiden kotitalouksien määrä kalenterikuukausittain 2005–2021

Liitetaulukko 12. Marraskuussa toimeentulotukea saaneiden kotitalouksien tulolähteet 2019–2021

Liitetaulukko 13. Marraskuussa toimeentulotukea saaneiden henkilöiden toiminta 2019–2021

Liitetaulukko 1. Huoltoapua/toimeentulotukea saaneet kotitaloudet ja henkilöt 1970–2021

Tabellbilaga 1. Hushåll och personer som erhållit socialhjälp/utkomststöd 1970–2021

Appendix Table 1. Households and persons in receipt of social assistance 1970–2021

Vuosi År Year	Kotitalouksia Hushåll Households	Henkilöitä - Personer - Persons			Henkilöitä 1 000 asukasta kohti Personer per 1 000 invånare Persons per 1 000 inhabitants			Henkilöitä keskimäärin kotitalouksissa Personer i medeltal i hushåll Average number of persons in households
		Yhteensä Totalt Total	Alle 18-vuotiaita Under 18 års ålder Under 18 years of age	18 vuotta täyttäneitä 18 år fyllda 18 years turned	Yhteensä Totalt Total	Alle 18-vuotiaita Under 18 års ålder Under 18 years of age	18 vuotta täyttäneitä 18 år fyllda 18 years turned	
1970	110 866	235 870	50	2,1
1975	96 458	192 006	41	2,0
1980	92 306	167 985	35	1,8
1985 ¹⁾	129 252	239 805	76 789	163 016	49	67	43	1,9
1990	181 579	314 009	89 288	224 721	63	78	58	1,7
1995	339 016	583 922	155 025	428 897	114	133	109	1,7
2000	271 683	454 353	120 860	333 493	88	106	82	1,7
2005	238 844	377 371	97 814	279 557	72	89	67	1,6
2010	240 255	375 152	95 285	279 867	70	88	65	1,6
2011	239 212	371 898	94 621	277 277	69	87	64	1,6
2012	238 722	371 006	94 869	276 137	68	88	64	1,6
2013	245 760	381 851	97 633	284 218	70	91	65	1,6
2014	253 447	393 336	100 669	292 667	72	94	67	1,6
2015	259 008	400 225	101 524	298 701	73	95	68	1,6
2016	260 927	398 406	99 365	299 041	72	93	67	1,5
2017	303 821	462 274	115 872	346 402	84	109	78	1,5
2018	305 120	465 520	119 115	346 405	84	113	78	1,5
2019	296 797	448 654	113 130	335 524	82	108	75	1,5
2020	310 884	464 234	113 027	351 207	84	109	78	1,5
2021	288 223	425 153	101 521	323 632	77	98	72	1,5

1) Toimeentulotukea koskeva lainsäädäntö tuli voimaan vuonna 1984; Lagstiftningen om utkomststöd trädde i kraft 1984; Legislation on social assistance came into force in 1984.

Liitetaulukko 2. Toimeentulotukea saaneiden kotitalouksien lukumäärä toimeentulotuen lajin mukaan 1995–2021

Tabellbilaga 2. Antal av hushåll enligt utkomststödets form 1995–2021

Appendix Table 2. Amount of households according to format of assistance 1995–2021

Toimeentulotuen muoto Utkomststödets form Format of assistance	1995	2000	2005	2010	2015	2019	2020	2021	Muutos
									Förändr. Change 2020-21%
Varsinainen toimeentulotuki – Egentliga utkomststöd – Primary social assistance 1)	334 415	269 494	234 481	235 256	249 433	283 632	298 645	276 309	-7,5
- perustoimeentulotuki - grundläggande utkomststöd - basic social assistance 2)				224 544	236 972	271 107	285 593	265 054	-7,2
- täydentävä toimeentulotuki - kompletterande utkomststöd - supplementary social assistance	92 239	105 978	72 518	70 748	64 961	-8,2
Ehkäisevä toimeentulotuki - Förebyggande utkomststöd - Preventive social assistance	8 919	10 442	17 995	22 595	26 089	36 846	35 985	35 249	-2,0
Kuntouttava työtoiminta - Arbetsverksamhet i rehabiliteringssyfte - Rehabilitative work programmes 3)	3 390	8 934	16 432	17 483	14 806	12 562	-15,2
- toimintaraha - sysselsättningspenning - premium grant	1 539	4 305	1 011	1 288	691	444	-35,7
- matkakorvaukset - rese-ersättning - travel allowance	2 489	6 352	15 715	16 325	14 258	12 306	-13,7
Yhteensä - Totalt - Total	339 020	271 686	238 846	240 257	259 010	296 797	310 884	288 223	-7,3

Liitetaulukko 3. Toimeentulotuen bruttomenot (1000 €) toimeentulotuen lajin mukaan 1995–2021, 2021 reaalihinnoin

Tabellbilaga 3. Bruttogifter för utkomststödet (1000 €) enligt utkomststödets form 1995–2021, 2021 priser

Appendix Table 3. Gross expenses of social assistance (1000 €) according to form of assistance 1995–2021, 2021 prices

Toimeentulotuen muoto Utkomststödets form Format of assistance	1995	2000	2005	2010	2015	2019	2020	2021	Muutos
									Förändr. Change 2020–21, %
Varsinainen toimeentulotuki - Egentliga utkomststöd - Primary social assistance 1)	637 423	561 803	532 415	706 144	761 112	771 053	808 739	741 027	-8,4
- perustoimeentulotuki - grundläggande utkomststöd - basic social assistance 2)				650 997	697 674	735 979	775 009	710 393	-8,3
- täydentävä toimeentulotuki - kompletterande utkomststöd - supplementary social assistance	54 104	62 034	35 073	33 731	30 633	-9,2
Ehkäisevä toimeentulotuki - Förebyggande utkomststöd - Preventive social assistance	4 762	6 146	10 056	14 975	17 287	22 522	21 376	19 651	-8,1
Kuntouttava työtoiminta - Arbetsverksamhet i rehabiliteringssyfte - Rehabilitative work programmes 3)	1 503	4 211	5 335	5 532	4 471	3 824	-14,5
- toimintaraha - sysselsättningspenning - premium grant	718	2 129	330	444	249	118	-52,6
- matkakorvaukset - rese-ersättning - travel allowance	785	2 082	5 005	5 089	4 222	3 706	-12,2
Yhteensä - Totalt - Total	642 185	567 949	543 974	725 330	783 734	799 107	834 587	764 502	-8,4

1 = Tiedot sisältävät myös Ahvenanmaan tiedot, joita ei jaettu perus- ja täydentävään toimeentulotukeen v. 2018 asti; inkluderar data från Åland, som inte avdelats till grundläggande och kompletterande utkomststöd innan 2018; Includes also data from Ahvenanmaa, that was not divided to basic and supplementary social assistance before 2018.

2 = Tiedot sisältävät kunnan maksaman perustoimeentulotuen 1990-2016 sekä kunnan ja Kelan ja Ahvenanmaan kuntien maksaman perustoimeentulotuen yhteensä vuodesta 2017 eteenpäin.

3) Tiedoissa mukana vain toimeentulotukilaisissa mainittu kuntien maksama toimintaraha ja matkakorvaukset.

Työttömyysturvain 10 luvun 6§ mukaista Kelan maksamaa kulukorvausta ei tilastoida toimeentulotuen vuositilastossa.

Liitetaulukko 4a. Toimeentulotukea saaneissa kotitalouksissa asuvat henkilöt iän mukaan 1995–2021

Tabellbilaga 4a. Personer i hushåll som fått utkomststöd efter ålder 1995–2021

Appendix Table 4a. Persons in households in receipt of social assistance by age 1995–2021

Ikä, Ålder, Age	1995	2000	2005	2010	2015	2019	2020	Muutos	
								2021	Förändr. Change 2020-21, %
-17	155 025	120 860	97 814	95 285	101 524	113 130	113 027	101 521	-10,2
18–24	112 276	75 889	67 376	67 235	71 683	72 387	78 877	70 564	-10,5
25–64	294 319	239 619	197 935	198 818	209 177	239 886	249 489	231 162	-7,3
65–	18 772	17 010	14 220	13 814	17 841	23 251	22 841	21 906	-4,1
Ei tietoa - Uppgift saknas - No information....	3 530	975	26	-	-	-	-	-	-
Yhteensä - Totalt - Total.....	583 922	454 353	377 371	375 152	400 225	448 654	464 234	425 153	-8,4

(%)

Ikä, Ålder, Age	1995	2000	2005	2010	2015	2019	2020	2021
-17	26,5	26,6	25,9	25,4	25,4	25,2	24,3	23,9
18–24	19,2	16,7	17,9	17,9	17,9	16,1	17,0	16,6
25–64	50,4	52,7	52,5	53,0	52,3	53,5	53,7	54,4
65–	3,2	3,7	3,8	3,7	4,5	5,2	4,9	5,2
Ei tietoa - Uppgift saknas - No information....	0,6	0,2	0,0	-	-	-	-	-
Yhteensä - Totalt - Total.....	100	100	100	100	100	100	100	100

Liitetaulukko 4b. Toimeentulotukea saaneissa uusissa ¹⁾ kotitalouksissa asuvat henkilöt iän mukaan 1995–2021

Tabellbilaga 4b. Personer i nya ¹⁾ hushåll som fått utkomststöd efter ålder 1995–2021

Appendix Table 4b. Persons in new ¹⁾ households in receipt of social assistance by age 1995–2021

	1995	2000	2005	2010	2015	2019	2020	Muutos	
								2021	Förändr. Change 2020-21, %
-17	44 836	29 613	24 242	23 751	25 335	23 805	27 394	19 004	-30,6
18–24	46 395	27 316	23 225	23 896	23 756	24 075	30 354	21 496	-29,2
25–64	81 485	54 967	46 229	46 789	51 064	50 817	59 958	42 171	-29,7
65–	9 366	7 032	5 811	5 852	8 147	10 809	10 267	10 004	-2,6
Ei tietoa - Uppgift saknas - No information ...	1 592	528	12	-	-	-	-	-	-
Yhteensä - Totalt - Total.....	183 674	119 456	99 519	100 288	108 302	109 506	127 973	92 675	-27,6
Kotitalouksia, Hushåll, Households	112 884	75 060	65 726	67 279	73 227	77 548	90 712	67 494	-26,0

(%)

Ikä, Ålder, Age	1995	2000	2005	2010	2015	2019	2020	2021
-17	24,4	24,8	24,4	23,7	23,4	21,7	21,4	20,5
18–24	25,3	22,9	23,3	23,8	21,9	22	23,7	23,2
25–64	44,4	46,0	46,5	46,7	47,1	46,4	46,9	45,5
65–	5,1	5,9	5,8	5,8	7,5	9,9	8,0	10,8
Ei tietoa - Uppgift saknas - No information.....	0,9	0,4	0,0	-	-	-	-	-
Yhteensä - Totalt - Total.....	100	100	100	100	100	100	100	100

Liitetaulukko 4c. Toimeentulotukea saaneissa uusissa ¹⁾ kotitalouksissa asuvien henkilöiden osuus kaikista toimeentulotuen asiakkaita 1995–2021

Tabellbilaga 4c. Andelen personer i nya ¹⁾ hushåll som fått utkomststöd av alla klienter 1995–2021

Appendix Table 4c. Persons in new ¹⁾ households in receipt of social assistance as proportion of all clients 1995–2021

Ikä, Ålder, Age	1995	2000	2005	2010	2015	2019	2020	2021
-17	28,9	24,5	24,8	24,9	25,0	21,0	24,2	18,7
18–24	41,3	36,0	34,5	35,5	33,1	33,3	38,5	30,5
25–64	27,7	22,9	23,4	23,5	24,4	21,2	24,0	18,2
65–	49,9	41,3	40,9	42,4	45,7	46,5	44,9	45,7
Yhteensä - Totalt - Total.....	31,5	26,3	26,4	26,7	27,1	24,4	27,6	21,8

¹⁾ Uusi kotitalous = kotitalous, joka ei edellisvuonna saanut toimeentulotukea (ei viitehenkilö eikä puoliso).

- Nytt hushåll = ett hushåll som inte fick utkomststöd föregående år.

- New household = a household that did not receive social assistance during the previous year.

Liitetaulukko 5. Toimeentulotukea saaneet kotitaloudet kotitaloustyyppin mukaan 1995–2021

Tabellbilaga 5. Hushåll som erhållit utkomststöd enligt hushållstyp 1995–2021

Appendix Table 5. Households in receipt of social assistance by type of household 1995–2021

Kotitaloustyyppi Hushållstyp Type of household	1995	2000	2005	2010	2015	2019	2020	2021	Muutos Förändr. Change 2020–21, %
Yksinasuvat miehet Ensamboende män <i>Single men</i>	129 218	106 003	101 101	104 725	113 794	133 141	140 128	132 123	-5,7
Yksinasuvat naiset Ensamboende kvinnor <i>Single women</i>	84 214	70 716	66 286	66 600	74 396	87 819	94 131	87 885	-6,6
Yksinhuoltajamiehet Ensamstående män med barn <i>Single men with children</i>	3 854	2 986	2 624	2 473	2 963	3 285	3 079	2 679	-13,0
Yksinhuoltajanaiset Ensamstående kvinnor med barn <i>Single women with children</i>	30 448	28 991	27 082	25 918	27 370	32 581	31 833	28 795	-9,5
Avio- /avoparit ilman lapsia Giftn/samboende par utan barn <i>Married/cohabiting couples without children</i>	40 882	29 991	18 513	18 283	17 685	17 477	18 483	16 065	-13,1
Avio- /avoparit, joilla lapsia Giftn/samboende par med barn <i>Married/cohabiting couples with children</i>	50 402	32 996	23 238	22 257	22 800	22 494	23 230	20 676	-11,0
Yhteensä - Totalt - Total	339 016	271 683	238 844	240 255	259 008	296 797	310 884	288 223	-7,3

Liitetaulukko 6. Toimeentulotukea saaneiden kotitaloustyyppien lukumäärä toimeentulotuen lajin mukaan 2019–2021

Tabellbilaga 6. Antal av hushållstyp enligt utkomststödets form 2019–2021

Appendix Table 6. Amount of household types according to format of assistance 2019–2021

		2019	2020	2021	2019	2020	2021
					%	%	%
Perustoimeentulotuki	Yksinasuvat miehet - Ensamboende män - <i>Single men</i>	122 946	130 079	123 073	45,3	45,5	46,4
Grundläggande utkomststöd	Yksinasuvat naiset - Ensamboende kvinnor - <i>Single women</i>	80 288	86 457	80 781	29,6	30,3	30,5
<i>Basic social assistance</i>	Yksinhuoltajamiehet - Ensamstående män med barn - <i>Single men with children</i>	2 998	2 838	2 445	1,1	1,0	0,9
	Yksinhuoltajanaiset - Ensamstående kvinnor med barn - <i>Single women with children</i>	30 765	30 163	27 163	11,3	10,6	10,2
	Avio- /avoparit ilman lapsia - Gifita/samboende par utan barn - <i>Married/cohabiting couples without children</i>	14 565	15 558	13 313	5,4	5,4	5,0
	Avio- /avoparit, joilla lapsia - Gift/-samboende par med barn - <i>Married/cohabiting couples with children</i>	19 545	20 498	18 279	7,2	7,2	6,9
	Yhteensä - Totalt - Total	271 107	285 593	265 054	100,0	100,0	100,0
Täydentävä toimeentulotuki	Yksinasuvat miehet - Ensamboende män - <i>Single men</i>	28 169	27 723	25 682	38,8	39,2	39,5
Kompletterande utkomststöd	Yksinasuvat naiset - Ensamboende kvinnor - <i>Single women</i>	20 284	20 124	18 688	28,0	28,4	28,8
<i>Supplementary social assistance</i>	Yksinhuoltajamiehet - Ensamstående män med barn - <i>Single men with children</i>	1 090	901	807	1,5	1,3	1,2
	Yksinhuoltajanaiset - Ensamstående kvinnor med barn - <i>Single women with children</i>	11 113	9 999	9 317	15,3	14,1	14,3
	Avio- /avoparit ilman lapsia - Gifita/samboende par utan barn - <i>Married/cohabiting couples without children</i>	3 721	3 888	3 308	5,1	5,5	5,1
	Avio- /avoparit, joilla lapsia - Gift/-samboende par med barn - <i>Married/cohabiting couples with children</i>	8 141	8 113	7 159	11,2	11,5	11,0
	Yhteensä - Totalt - Total	72 518	70 748	64 961	100,0	100,0	100,0
Ehkäisevä toimeentulotuki	Yksinasuvat miehet - Ensamboende män - <i>Single men</i>	14 243	14 077	13 984	38,7	39,1	39,7
Förebyggande utkomststöd	Yksinasuvat naiset - Ensamboende kvinnor - <i>Single women</i>	10 537	10 437	10 446	28,6	29,0	29,6
<i>Preventive social assistance</i>	Yksinhuoltajamiehet - Ensamstående män med barn - <i>Single men with children</i>	577	502	485	1,6	1,4	1,4
	Yksinhuoltajanaiset - Ensamstående kvinnor med barn - <i>Single women with children</i>	5 299	4 744	4 554	14,4	13,2	12,9
	Avio- /avoparit ilman lapsia - Gifita/samboende par utan barn - <i>Married/cohabiting couples without children</i>	2 392	2 488	2 399	6,5	6,9	6,8
	Avio- /avoparit, joilla lapsia - Gift/-samboende par med barn - <i>Married/cohabiting couples with children</i>	3 798	3 737	3 381	10,3	10,4	9,6
	Yhteensä - Totalt - Total	36 846	35 985	35 249	100,0	100,0	100,0
Kuntouttava työtoiminta	Yksinasuvat miehet - Ensamboende män - <i>Single men</i>	8 176	6 929	5 897	47,0	46,8	46,9
Arbetsverksamhet	Yksinasuvat naiset - Ensamboende kvinnor - <i>Single women</i>	4 903	4 205	3 631	28,2	28,4	28,9
i rehabiliteringssyfte	Yksinhuoltajamiehet - Ensamstående män med barn - <i>Single men with children</i>	118	80	79	0,7	0,5	0,6
<i>Rehabilitative work programmes</i>	Yksinhuoltajanaiset - Ensamstående kvinnor med barn - <i>Single women with children</i>	1 003	744	580	5,8	5,0	4,6
	Avio- /avoparit ilman lapsia - Gifita/samboende par utan barn - <i>Married/cohabiting couples without children</i>	1 981	1 784	1 573	11,4	12,0	12,5
	Avio- /avoparit, joilla lapsia - Gift/-samboende par med barn - <i>Married/cohabiting couples with children</i>	1 232	1 064	802	7,1	7,2	6,4
	Yhteensä - Totalt - Total	17 413	14 806	12 562	100,0	100,0	100,0
Yhteensä	Yksinasuvat miehet - Ensamboende män - <i>Single men</i>	133 141	140 128	132 123	44,9	45,1	45,8
Totalt	Yksinasuvat naiset - Ensamboende kvinnor - <i>Single women</i>	87 819	94 131	87 885	29,6	30,3	30,5
Totalt	Yksinhuoltajamiehet - Ensamstående män med barn - <i>Single men with children</i>	3 285	3 079	2 679	1,1	1,0	0,9
	Yksinhuoltajanaiset - Ensamstående kvinnor med barn - <i>Single women with children</i>	32 581	31 833	28 795	11,0	10,2	10,0
	Avio- /avoparit ilman lapsia - Gifita/samboende par utan barn - <i>Married/cohabiting couples without children</i>	17 477	18 483	16 065	5,9	5,9	5,6
	Avio- /avoparit, joilla lapsia - Gift/-samboende par med barn - <i>Married/cohabiting couples with children</i>	22 494	23 230	20 676	7,6	7,5	7,2
	Yhteensä - Totalt - Total	296 797	310 884	288 223	100,0	100,0	100,0

Liitetaulukko 7a. Kotitaloudet toimeentulotuen keston mukaan 2010, 2015, 2019–2021

Tabellbilaga 7a. Hushåll enligt utkomstödets varaktighet 2010, 2015, 2019–2021

Appendix Table 7a. Households according to duration of social assistance 2010, 2015, 2019–2021

Kesto, kuukausia Varaktighet, månader Duration in months	2010	2015	2019	2020	2021	Muutos
						Förändr. Change 2020–21.%
1–3	94 692	98 276	116 389	125 891	108 577	-13,8
4–9	77 378	84 029	98 088	99 461	95 426	-4,1
10–12	68 186	76 704	82 320	85 532	84 220	-1,5
Yhteensä - Totalt - Total ...	240 256	259 009	296 797	310 884	288 223	-7,3

(%)

Kesto, kuukausia Varaktighet, månader Duration in months	2010	2015	2019	2020	2021
4–9	32,2	32,4	33,0	32,0	33,1
10–12	28,4	29,6	27,7	27,5	29,2
Yhteensä - Totalt - Total ...	100,0	100,0	100,0	100,0	100,0

Liitetaulukko 7b. Toimeentulotuen bruttomenot toimeentulotuen keston mukaan 2010, 2015, 2019–2021 reaalihinnoin

Tabellbilaga 7b. Utkomstödets bruttoutgifter enligt utkomstödets varaktighet 2010, 2015, 2019–2021, 2021 priser

Appendix Table 7b. Gross expenses of social assistance according to duration of social assistance 2010, 2015, 2019–2021, 2021 prices

Varaktighet, månader Duration in months	2010	2015	2019	2020	2021	Muutos
						Förändr. Change 2020–21.%
1–3	84 398	87 093	93 655	105 137	84 501	-19,6
4–9	231 541	244 242	265 033	271 552	243 390	-10,4
10–12	409 390	452 400	440 419	457 898	436 611	-4,6
Yhteensä - Totalt - Total ...	725 329	783 735	799 107	834 587	764 502	-8,4

(%)

Kesto, kuukausia Varaktighet, månader Duration in months	2010	2015	2019	2020	2021
4–9	31,9	31,2	33,2	32,5	31,8
10–12	56,4	57,7	55,1	55,5	57,1
Yhteensä - Totalt - Total ...	100,0	100,0	100,0	100,0	100,0

Liitetaulukko 8. Toimeentulotukea saaneet kotitaloudet toimeentulotuen keston ja kotitaloustyyppin mukaan 2021

Tabellbilaga 8. Hushåller som erhållit utkomststöd enligt utkomststödetts varaktighet och hushållstyp 2021

Appendix Table 8. Households in receipt of social assistance by duration of social assistance and type of household 2021

Kotitaloustyyppi Hushållstyp <i>Type of household</i>	Kesto, kuukausia - Varaktighet, månader - <i>Duration in months</i>			Yhteensä- Total- <i>Total</i>
	1-3	4-9	10-12	
Yksinasuvat miehet Ensamboende män <i>Single men</i>	45 906	43 346	42 871	132 123
Yksinasuvat naiset Ensamboende kvinnor <i>Single women</i>	35 913	28 995	22 977	87 885
Yksinhuoltajamiehet Ensamstående män med barn <i>Single men with children</i>	965	866	848	2 679
Yksinhuoltajanaiset Ensamstående kvinnor med barn <i>Single women with children</i>	9 731	10 230	8 834	28 795
Avio- /avoparit ilman lapsia Gifita/samboende par utan barn <i>Married/cohabiting couples without children</i> ...	8 377	5 098	2 590	16 065
Avio- /avoparit, joilla lapsia Gifita/samboende par med barn <i>Married/cohabiting couples with children</i>	7 684	6 892	6 100	20 676
Yhteensä - Totalt - Total	108 577	95 426	84 220	288 223

Kotitaloustyyppi Hushållstyp <i>Type of household</i>	Kesto, kuukausia - Varaktighet, månader - <i>Duration in months</i>			Yhteensä- Total- <i>Total</i>
	1-3	4-9	10-12	
Yksinasuvat miehet Ensamboende män <i>Single men</i>	34,7	32,8	32,4	100,0
Yksinasuvat naiset Ensamboende kvinnor <i>Single women</i>	40,9	33,0	26,1	100,0
Yksinhuoltajamiehet Ensamstående män med barn <i>Single men with children</i>	36,0	32,3	31,7	100,0
Yksinhuoltajanaiset Ensamstående kvinnor med barn <i>Single women with children</i>	33,8	35,5	30,7	100,0
Avio- /avoparit ilman lapsia Gifita/samboende par utan barn <i>Married/cohabiting couples without children</i> ...	52,1	31,7	16,1	100,0
Avio- /avoparit, joilla lapsia Gifita/samboende par med barn <i>Married/cohabiting couples with children</i>	37,2	33,3	29,5	100,0
Yhteensä - Totalt - Total	37,7	33,1	29,2	100,0

Liitetaulukko 9. Toimeentulotukea saaneissa kotitalouksissa asuvat henkilöt toimeentulotuen keston ja iän mukaan 2021

Tabellbilaga 9. Personer i hushåll som fått utkomststöd enligt utkomststödets varaktighet och ålder 2021

Appendix Table 9. Persons in households in receipt of social assistance according to duration of social assistance and recipient's age 2021

Ikä Ålder Age	Kesto, kuukausia - Varaktighet, månader -Duration in mont			Yhteensä Totalt Total
	1-3	4-9	10-12	
-17	35 531	34 658	31 332	101 521
18-24	31 541	25 010	14 013	70 564
25-64	78 019	76 117	77 026	231 162
65-	14 273	5 914	1 719	21 906
Yhteensä - Totalt - Total	159 364	141 699	124 090	425 153

Ikä Ålder Age	Kesto, kuukausia - Varaktighet, månader - Duration in months			Yhteensä Totalt Total
	1-3	4-9	10-12	
-17	22,3	24,5	25,2	23,9
18-24	19,8	17,7	11,3	16,6
25-64	49,0	53,7	62,1	54,4
65-	9,0	4,2	1,4	5,2
Yhteensä - Totalt - Total	100,0	100,0	100,0	100,0

Liitetaulukko 10. Toimeentulotuen kesto ja suuruus kotitaloustyyppiin mukaan 2020–2021, 2021 reaaliainnoit
 Tabellbilaga 10. Utkomststödets varaktighet och belopp efter hushållstyp 2020–2021, 2021 priser
 Appendix Table 10. Duration and amount of social assistance by type of household 2020–2021, 2021 prices

Perus-toimeentulotuki			Täydentävä toimeentulotuki			Ehkäisevä toimeentulotuki			Yhteensä		
Grundläggande utkomststöd			Kopletterande utkomststöd			Förebyggande utkomststöd			Totalt		
Basic social assistance			Supplementary social assistance			Preventive social assistance			Total		
Kesto, kuukausia/vuosi - Varaktighet, månader/år - Duration in months/year	€/kottitalous/kuukausi - €/hushåll/månad - €/household/month	€/henkilö/kuukausi - €/person/månad - €/person/month	Kesto, kuukausia/vuosi - Varaktighet, månader/år - Duration in months/year	€/kottitalous/kuukausi - €/hushåll/månad - €/household/month	€/henkilö/kuukausi - €/person/månad - €/person/month	Kesto, kuukausia/vuosi - Varaktighet, månader/år - Duration in months/year	€/kottitalous/kuukausi - €/hushåll/månad - €/household/month	€/henkilö/kuukausi - €/person/månad - €/person/month	Kesto, kuukausia/vuosi - Varaktighet, månader/år - Duration in months/year	€/kottitalous/kuukausi - €/hushåll/månad - €/household/month	€/henkilö/kuukausi - €/person/månad - €/person/month

2021

Kotitaloustyyppi - Hushållstyp - Type of household												
Yksinasuvat miehet												
Ensamboende män												
Single men	6,3	428	428	1,9	268	268	1,8	321	321	6,2	421	421
Yksinasuvat naiset												
Ensamboende kvinnor												
Single women	5,6	405	405	1,9	267	267	1,9	328	328	5,6	399	399
Yksinhuoltajamiehet												
Ensamstående män med barn												
Single men with children	6,2	512	221	2	276	116	1,7	499	212	6,2	505	218
Yksinhuoltajanaiset												
Ensamstående kvinnor med barn												
Single women with children	6,1	472	189	2,1	269	105	1,7	435	171	6,2	474	189
Avio- /avoparit ilman lapsia												
Gifita/samboende par utan barn												
couples without children	4,5	467	233	1,9	314	157	1,8	386	193	4,6	427	213
Avio- /avoparit, joilla lapsia												
Gifita/samboende par med barn												
couples with children	6,1	598	147	2,2	289	69	1,8	490	123	6,0	574	141
Yhteensä - Totalt - Total	5,9	440	366	2	272	215	1,8	361	274	5,9	431	358

2020

Kotitaloustyyppi - Hushållstyp - Type of household												
Yksinasuvat miehet												
Ensamboende män												
Single men	6,1	442	442	1,9	266	266	1,7	344	344	6,0	441	441
Yksinasuvat naiset												
Ensamboende kvinnor												
Single women	5,5	425	425	1,9	265	265	1,9	344	344	5,4	427	427
Yksinhuoltajamiehet												
Ensamstående män med barn												
Single men with children	5,9	555	238	2,1	301	128	1,7	510	214	5,7	575	245
Yksinhuoltajanaiset												
Ensamstående kvinnor med barn												
Single women with children	6,1	492	198	2,1	275	107	1,8	477	188	6,0	512	205
Avio- /avoparit ilman lapsia												
Gifita/samboende par utan barn												
couples without children	4,4	495	248	1,9	318	159	1,8	400	200	4,4	474	237
Avio- /avoparit, joilla lapsia												
Gifita/samboende par med barn												
couples with children	5,9	619	153	2,2	293	70	1,8	521	130	5,7	610	151
Yhteensä - Totalt - Total	5,8	458	378	2,0	273	213	1,8	386	290	5,7	460	377

Liitetaulukko 11. Toimeentulotukea saaneiden kotitalouksien määrä kalenterikuukausittain 2005–2021

Tabellbilaga 11. Antal hushåll som erhållit utkomststöd enligt kalendermånad 2005–2021

Appendix Table 11. Number of households in receipt of social assistance by calendar month 2005–2021

Kuukausi – Månad – Month

Kotitalouksia – Hushåll – Households

	2005	2010	2015	2019	2020	2021
Tammikuu – Januari – January.....	104 043	108 221	119 151	136 848	144 972	146 217
Helmikuu – Februari – February.....	112 177	118 911	129 112	146 624	147 399	149 751
Maaliskuu – Mars – March.....	115 333	124 700	135 803	151 869	152 571	153 211
Huhtikuu – April – April.....	115 991	121 637	136 756	153 683	156 495	153 120
Toukokuu – Maj – May.....	113 520	120 759	133 642	153 872	158 680	150 599
Kesäkuu – Juni – June.....	120 391	129 121	143 077	159 320	173 568	159 210
Heinäkuu – Juli – July.....	109 886	121 866	138 186	159 115	170 150	154 183
Elokuu – Augusti – August.....	111 841	118 737	128 495	133 949	137 026	124 902
Syyskuu – September – September.....	106 965	116 186	129 307	133 035	135 390	124 966
Lokakuu – Oktober – October.....	106 356	116 353	131 461	141 907	144 762	132 328
Marraskuu – November – November.....	107 707	117 666	128 113	146 536	147 753	166 959
Joulukuu – December – December.....	99 360	112 474	122 145	142 006	152 829	139 771
Keskim./kk – I medeltal/mån. – Average/month	110 298	118 886	131 271	146 564	151 800	146 268

Liitetaulukko 12. Marraskuussa toimeentulotukea saaneiden kotitalouksien tulolähteet 2019–2021

Tabellbilaga 12. Inkomstkällor av hushåll som erhöll utkomststöd i november 2019–2021

Appendix Table 12. Income sources of households in receipt of social assistance in November 2019–2021

Tulolähteet - Inkomstkällor - Income sources	2019		2020		2021	
	Kotitalouksia -		Kotitalouksia -		Kotitalouksia -	
	Hushåll -	%	Hushåll -	%	Hushåll -	%
	Households		Households		Households	
Ansiotulot - Förvärsinkomst - <i>Earned income</i>	12 043	8,4	11 403	7,7	12 086	7,2
Yrittäjätulot- Företagarinkomst - <i>Entrepreneurial income</i>	560	0,4	636	0,4	866	0,5
Työmarkkinatuki/peruspäiväraha - Arbetsmarknadsstöd/grunddagpenning - <i>Labour market support/basic daily allowance</i>	62 942	44,0	66 741	45,2	62 976	37,7
Ansiosidonnainen työttömyyspäiväraha - Inkomstrelaterad dagpenning - <i>Earningsrelated allowance</i>	2 594	1,8	3 613	2,4	3 443	2,1
Koulutustuki - Utbildningsstöd - Training allowance 1) / Opintolainan valtion-takaus - Studielånets statsgaranti - <i>Government-guaranteed student loan 2)</i>	1 022	0,7	1 425	1,0	1 818	1,1
Asumistuki - Bostadsbidrag - <i>Housing allowance</i>	113 222	79,1	118 825	80,4	117 280	70,2
Sairauspäiväraha - Sjukdagpenning - <i>Sickness allowance</i>	5 045	3,5	870	0,6	2 612	1,6
Äitiysraha - Moderskapspennig - <i>Maternity allowance</i>	2 451	1,7	2 404	1,6	2 440	1,5
Lapsilisät - Barnbidrag - <i>Child allowance</i>	26 142	18,3	26 623	18,0	25 510	15,3
Lasten kotihoidontuki - Stöd för hemvård av barn - <i>Child home care allowance</i>	5 105	3,6	5 063	3,4	4 274	2,6
Omaishoidontuki - Stöd för närståendevård - <i>Support for informal care</i>	848	0,6	908	0,6	1 018	0,6
Eläke - Pension - <i>Pension</i>	12 621	8,8	12 202	8,3	14 259	8,5
Opintotuki - Studiestöd - <i>Study grant</i>	6 062	4,2	7 149	4,8	7 420	4,4
Sotilasavustus - Miliitärunderstöd - <i>Conscripts' allowance</i>	69	0,0	77	0,1	60	0,0
Elatusapu / -tuki - Underhållsbidrag / -stöd - <i>Maintenance allowance / support</i>	14 146	9,9	14 153	9,6	13 721	8,2
Muu - Andra - <i>Others</i>	10 467	7,3	12 919	8,7	17 460	10,5
Tuloton - Inga inkomster - <i>No income</i>	12 366	8,6	12 967	8,8	11 746	7,0
Kotitalouksia yhteensä marraskuussa	143 099	100,0	147 713	100,0	166 959	100,0

1) Sisältää tiedot koulutustuesta, lähde kuntien data 2016.

2) Sisältää tiedot Kelan myöntämästä opintolainan valtiontakauksesta

Liitetaulukko 13. Marraskuussa toimeentulotukea saaneiden henkilöiden toiminta 2019–2021

Tabellbilaga 13. Verksamhet av personer som erhållit utkomststöd i november 2019–2021

Appendix Table 13. Activities of persons in receipt of social assistance in November 2019–2021

Marraskuun toiminta- Verksamhet i november- Activities in November	2019		2020		2021	
	Henkilöitä -		Henkilöitä -		Henkilöitä -	
	Personer -	%	Personer -	%	Personer -	%
	Persons		Persons		Persons	
Työlliset - Sysselsatta - <i>Employed</i>	11 927	7,6	11 657	7,2	11 555	7,6
Työttömät - Arbetslösa - <i>Unemployed</i>	103 039	65,4	111 842	69,1	105 181	69,2
Opiskelijat - Studerande - <i>Students</i>	7 927	5,0	9 338	5,8	9 353	6,2
Varusmiehet - Värnpliktiga - <i>Conscripts</i>	446	0,3	482	0,3	493	0,3
Sairauspäivärahalla - På sjukpenning - <i>On sickness allowance</i>	6 522	4,1	6 190	3,8	7 046	4,6
Työkyvyttömyyseläkkeellä - På invalidpension - <i>On disability pension</i>	5 980	3,8	2 772	1,7	2 545	1,7
Eläkkeellä - På pension - <i>On pension</i>	5 425	3,4	5 178	3,2	5 953	3,9
Eläkkeellä työttömyyden perusteella - På pension p.g.a arbetslöshet - <i>On pension on ground of unemployment</i>	48	0,0	51	0,0	22	0,0
Äitiys-, isyys- tai vanhempainlomalla - På moderskaps-, faderskaps- eller föräldraledighet - <i>On maternity-, paternity- or parental leave</i>	2 257	1,4	2 183	1,3	2 086	1,4
Hoitovapaalla - På hemvård av barn - <i>On child care leave</i>	4 379	2,8	4 303	2,7	3 493	2,3
Omaishoitajat - Närståendevårdare - <i>Informal caretaker</i>	487	0,3	500	0,3	524	0,3
Muut - Andra - <i>Others</i>	948	0,6	1 396	0,9	1 538	1,0
Ei tietoa - Uppgigt saknas - <i>No information</i>	8 085	5,1	6 058	3,7	2 200	1,4
	157 470	100,0	161 950	100,0	151 989	100,0