

6.6.2003

## Synnyttäjät, synnytykset ja vastasyntyneet – ennakkotiedot 2002

Föderskor, förlossningar och nyfödda - preliminära data för år 2002

Parturients, births and newborn infants – preliminary data for 2002

Eija Vuori  
+358 9 3967 2244  
eija.vuori@stakes.fi

Mika Gissler  
+358 9 3967 2279  
mika.gissler@stakes.fi

Telefax  
+358 9 2497

Sosiaali- ja terveystieteiden tutkimus-  
ja kehittämiskeskus

Forsknings- och utvecklings-  
centralen för social- och  
hälsovården

National Research and  
Development Centre for  
Welfare and Health

Puhelin (09) 396 71  
Telefon +358 9 396 71  
Phone +358 9 396 71

Telefaksi (09) 3967 2459  
Telefax +358 9 3967 2459

www.stakes.fi

ISSN 1459-2347

Synnytystietoja kerätään kaikista Suomessa syntyneistä lapsista. Vuonna 2002 synnytystoimintaa oli 37 sairaalassa. Vuoden 2002 tiedot ovat ennakkotietoja ja lopulliset tiedot julkaistaan syksyllä. Rekisteritietojen viimeiset tarkastukset vielä puuttuvat, mutta tulokset eivät ole olennaisilta osilta muutu.

Tilastokeskuksen mukaan vuonna 2002 elävänä syntyneitä lapsia oli 55 555. Vastaava luku Stakesin syntymärekisterin mukaan oli 55 333. Tilastokeskuksen ja Stakesin erot johtuvat erilaisesta laskentatavasta. Tilastokeskus kerää tiedot kaikista synnyttäjistä, joiden vakituinen asuinpaikka on Suomessa lapsen syntymähetkellä ja Stakesin syntymärekisterissä on mukana kaikki Suomessa syntyneet lapset.

Syntymärekisterin mukaan vuonna 2002 synnytyksiä oli 54 698 ja syntyneitä lapsia oli 55 546. Elävänä syntyneitä lapsia oli 55 333. Synnytysten määrä kääntyi laskuun 1990-luvun puolivälissä. Vuonna 2002 oli 12 prosenttia vähemmän synnytyksiä kuin vuonna 1995 ja edellisvuoteen nähden synnytysten määrä väheni vajaan prosentin (-0,8 %).

Tilastokeskuksen keräämien vuoden 2003 neljän ensimmäisen kuukauden tietojen perusteella synnytysten määrä pysyisi vuosien 2000-2001 tasolla.

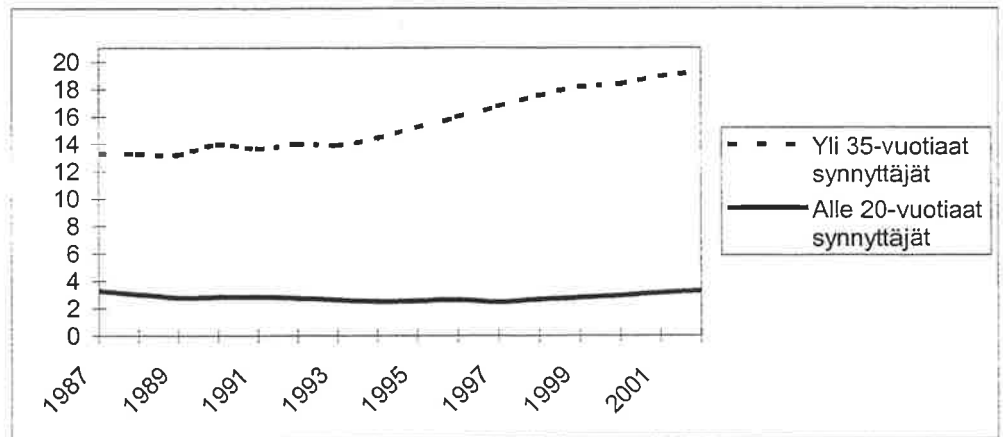
Kokonaisuushedelmällisyyslukumme on pysynyt jo pitkään eurooppalaiseen tasoon nähden varsin korkeana (vajaat 1,7).

Vuonna 2002 kaikista synnyttäjistä 19,2 prosenttia oli yli 35-vuotiaita, kun heitä vuonna 1995 oli 15,1 prosenttia. Yli 35-vuotiaiden ensisynnyttäjien määrä on noussut noin 60 prosenttia (vuonna 1992 1590 ja vuonna 2002 2227 ensisynnyttäjää) ja vuonna 2002 kaikista ensisynnyttäjistä noin 10 prosenttia oli yli 35-vuotiaita. Samoin alle 20-vuotiaiden synnyttäjien määrä on noussut. Vuonna 2002 heitä oli 3,3 prosenttia kaikista synnyttäjistä.

Synnyttäjien keski-ikä on pysynyt pitkään 29,9 vuodessa. Ensisynnyttäjien keski-ikä on pysynyt samalla tasolla jo vuodesta 1995, ja se oli 27,7 vuotta vuonna 2002.

**Kuvio:**

Yli 35-vuotiaat ja alle 20-vuotiaat synnyttäjät vuosina 1987-2002, %



Tupakointi raskauden aikana on 1990-luvun alun 16,6 prosentista vähentynyt vuonna 1999 14,3 prosenttiin ja noussut hieman siitä ollen 15,2 prosenttia vuonna 2002. Raskauden ensimmäisen kolmanneksen aikana tupakoinnin lopettaneiden määrä on hiukan kasvanut. Vuonna 1999 tupakanpolton lopettaneiden osuus tupakoitsijoista raskauden ensimmäisen kolmanneksen jälkeen oli 10 prosenttia ja vastaava luku oli 16 prosenttia vuonna 2002.

Sairaalahoido synnytyksen yhteydessä on lyhentynyt; vuonna 2002 äideistä 10 prosenttia oli sairaalassa vähintään kaksi päivää ennen synnytystä ja 4 prosenttia vähintään viikko synnytyksen jälkeen, kun vastaavat luvut olivat 11 ja 9 prosenttia vuonna 1992.

Kahden päivän sisällä synnytyksestä kotiutuneita oli 4 prosenttia vuonna 1991, 14 prosenttia vuonna 1995 ja vuonna 2002 vastaava luku oli noin 24 prosenttia. Samana päivänä sairaalasta kotiutuneita on vähän; vuonna 2002 heitä oli noin yhden prosentin verran. Vuonna 2002 kaikista synnyttäjistä 77 prosenttia oli kotiutunut neljanteen päivään mennessä synnytyksestä, kun vastaava luku oli 46 prosenttia vuonna 1991.

Keisarileikkauksia tehtiin 1990-luvun alussa noin 14 prosentille synnyttäjistä ja vuonna 2002 vajaalle 17 prosentille. Ensisynnyttäjistä noin 20 prosentille tehtiin vuonna 2002 keisarileikkaus ja vastaava luku uudelleensynnyttäjillä oli vajaa 14 prosenttia.

Epiduraalipuudutus kivunlievityksenä on jatkuvasti yleistynyt. Vuonna 2002 noin 42 prosenttia alakautta synnyttäneistä oli saanut kyseistä

kivunlievitystä kun vastaava luku oli 22 prosenttia vuonna 1995. Spinaali- ja spinaaliepiduraalipuudutuksen käyttö on myös yleistynyt sairaaloissa. Näitä tietoja ei kuitenkaan vielä erikseen tilastoida syntymä-rekisterissä. Vähintään yhtä kivunlievitysmenetelmää oli käytetty 67 prosentille synnyttäjistä vuonna 1992, kun vuonna 2002 vastaava luku oli 78 prosenttia. Synnytystoimenpiteistä välilihanleikkaukset (episiotomiat) olivat sen sijaan vähentyneet 36 prosenttiin vuonna 2002, kun vastaava luku oli 55 prosenttia vuonna 1992.

Ennenaikaisena (ennen 37 täyttä raskausviikkoa) syntyneiden lasten osuus kasvoi 1990-luvun lopulla, mutta on viime vuosina laskenut hiukan. Vuonna 2000 ennenaikaisia lapsia oli 6,3 prosenttia ja vuonna 2002 vastaava luku oli 5,9 prosenttia. Pienipainoisten (alle 2500 g) osalta trendi on ollut sama, mutta pienempi. Vuonna 2000 pienipainoisia lapsia oli 4,6 prosenttia ja vuonna 2002 heitä oli 4,5 prosenttia.

Perinataalikuolleisuus oli pysynyt samalla tasolla kuin edellisenä vuonna: vuonna 2002 kuolleena syntyi tai ensimmäisen elinviikon aikana kuoli 5,5 lasta tuhannesta lapsesta.

#### **Taulukkoliite 1: Syntymärekisterin aikasarjoja 1987-2002**

#### **Lähteet:**

Syntymärekisterissä on vuodesta 1987 lähtien tietoja kaikista Suomessa synnyttäneistä äideistä ja syntyneistä lapsista. Rekisteriin otetaan mukaan kaikki elävänä syntyneet lapset ja ne kuolleena syntyneet, joiden syntymäpaino on vähintään 500 g tai joiden gestatioikä (raskauden kesto) on vähintään 22 viikkoa. Jokaisesta syntyneestä lapsesta on sairaalassa täytettävä seitsemän päivän ikään mennessä lomake, joka lähetetään joko paperi- tai atk-muodossa Stakesiin. Kotisyntyisten osalta lomakkeen täyttämistä huolehtii synnytyksessä avustanut kätilö tai lääkäri. Stakesiin lähetetyt tiedot tarkastetaan, ja puuttuvat sekä virheelliseksi epäillyt tiedot tarkastetaan sairaalasta. Syntymärekisteristä puuttuu pieni osa vastasyntyneistä. Tämän vuoksi syntymärekisteriä täydennetään Väestörekisterikeskuksen elävänä syntyneiden lasten tiedoilla sekä Tilastokeskuksen kuolleena syntyneiden ja ensimmäisen viikon aikana kuolleiden lasten tiedoilla.

Tämän tilastotiedotteen luvut ovat ennakkotietoja. Lopulliset tiedot julkaistaan syyskuussa 2003.

## **Käsitteet:**

Elävänä syntynyt: Vastasyntynyt, joka raskauden kestosta riippumatta synnyttyään hengittää tai osoittaa muita elonmerkkejä, kuten sydämenlyönnejä, napanuoran sykintää tai tahdon-alaisten lihasten liikkeitä riippumatta siitä, onko istukka irtaantunut tai napanuora katkaistu.

Imeväiskuolleisuus: Vuotta nuorempana kuolleet tuhatta elävänä syntynyttä kohti.

Kuolleena syntynyt: Sikiö tai vastasyntynyt, jolla syntyessään ei todeta elävänä syntyneen elonmerkkejä ja jonka syntymätapahtuma täyttää synnytyksen määritelmän.

Perinataalikuolleisuus: Kuolleena syntyneiden ja ensimmäisen elinviikon aikana (< 7 vrk) kuolleiden lasten määrä tuhatta syntynyttä kohti.

Synnytys (syntynyt lapsi): Vähintään 22 raskausviikon ( $\geq 22+0$  rvk) ikäisen tai vähintään 500 gramman ( $\geq 500$  g) painoisen sikiön tai lapsen syntymiseen johtava tapahtuma. 22-23 raskausviikolla ( $\leq 24+0$  rvk) Terveystieteiden tutkimuskeskuksen luvalla tehty raskauden keskeytys ei ole synnytys.

6.6.2003

## Föderskor, förlossningar och nyfödda - preliminära data för år 2002

Eij Vuori  
+358 9 3967 2244  
eija.vuori@stakes.fi

Mika Gissler  
+358 9 3967 2279  
mika.gissler@stakes.fi

Uppgifterna samlas in om alla barn födda i Finland. År 2002 var 37 förlossningsjukhus verksamma i Finland. Uppgifterna för 2002 är förhandsuppgifter och de slutgiltiga uppgifterna kommer att anges på hösten. De sista kontrolleringar saknas, men de torde inte påverka väsentligt statistiken.

Enligt Statistikcentralen var antalet levande födda barn 55 555 år 2002. Motsvarande siffra enligt Stakes födelseregister var 55 333. Avvikelserna mellan Statistikcentralen och Stakes beror på vissa skillnader i beräknings-sätten. Statistikcentralen samlar in uppgifter om alla de föderskor som har stadigvarande boningsort i Finland vid barnens födelse, medan Stakes födelseregister omfattar alla i Finland födda barn.

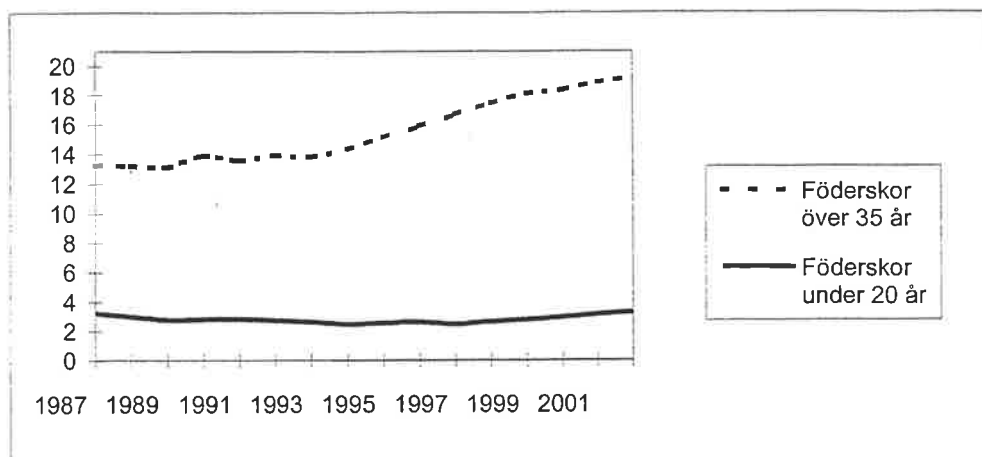
Enligt födelseregistret var antalet förlossningar 54 698 och antalet födda barn 55 546 år 2002. Antalet levande födda var 55 333. Antalet förlossningar började minska i mitten av 1990-talet. År 2002 var antalet 12 procent mindre än 1995 och nästan en procent mindre (-0,8 %) än föregående år.

Enligt de uppgifter Statistikcentralen samlat in angående de fyra första månaderna år 2003 skall antalet förlossningar under pågående år vara på samma nivå som under åren 2000-2001.

Vårt summerade fruksamhetstal har redan länge varit på en tämligen hög nivå i förhållande till den europeiska nivån (nägot under 1,7).

År 2002 var 19,2 procent av alla föderskor över 35 år, jämfört med 15,1 procent år 1995. Antalet förstföderskor över 35 år har ökat ca 60 procent (från 1590 år 1992 till 2227 år 2002), och år 2002 var ca 10 procent av alla förstföderskor över 35 år. Även antalet föderskor under 20 år har ökat och uppgick till 3,3 procent av alla föderskor år 2002. Medelåldern bland föderskor har länge varit 29,9 år. Medelåldern bland förstföderskor har varit på samma nivå sedan 1995. År 2002 var den 27,7 år.

**Figur:** Föderskor över 35 år och under 20 år, 1987–2002, %



Tobaksrökningen under graviditeten har minskat från 16,6 procent i början av 1990-talet till 14,3 procent år 1999. Efter detta har andelen stigit något och var 15,2 procent år 2002. Antalet de som slutat röka under den första trimestern av graviditeten har ökat något. År 1999 var den andel som hade slutat röka efter den första trimestern av graviditeten 10 procent av alla rökare, medan motsvarande siffra för år 2002 var 16 procent.

Sjukhusvård i samband med förlossningar har minskat; år 2002 stannade 10 procent av mödrar på sjukhuset minst två dagar före förlossningen och 4 procent minst en vecka efter förlossningen, medan motsvarande siffror år 1992 var 11 och 9 procent.

Andelen mödrar som blivit utskrivna från sjukhuset inom två dagar efter förlossningen var 4 procent år 1991, 14 procent år 1995 och ca 24 procent år 2002. Utskrivning på samma dag är sällsynt; år 2002 var andelen ca en procent. År 2002 hade 77 procent av alla föderskor utskrivits före den fjärde dagen, medan motsvarande siffra för år 1991 var 46 procent.

I början av 1990-talet utfördes kejsarsnitt i ca 14 procent av förlossningarna jämfört med knappt 17 procent år 2002. Bland förstföderskorna var andelen ca 20 procent och bland omföderskorna knappt 14 procent år 2002.

Användningen av epiduralbedövning som smärtlindring har ständigt blivit vanligare; år 2002 användes denna smärtlindringsmetod i ca 42 procent av alla vaginala förlossningar jämfört med 22 procent år 1995. Användningen av spinalbedövning samt spinal-epiduralbedövning har också blivit vanligare i sjukhusen. Dessa uppgifter förs dock inte ännu separat i födelseregistret. Andelen föderskor som använt minst en smärtlindringsmetod har ökat från 67 procent år 1992 till 78 procent år 2002. Däremot minskade användningen av episiotomi från 55 procent år 1992 till 36 procent år 2002.

Medan andelen prematurer (födda efter mindre än 37 fulla graviditetsveckor) ännu ökade vid slutet av 1990-talet, har en liten minskning skett under de senaste åren. År 2002 föddes 5,9 procent av barnen för tidigt, medan an-

delen år 2000 var 6,3 procent. Samma trend gäller för barn med låg födelsevikt (< 2500 g), fastän minskningen har varit mindre. År 2002 var andelen barn med låg födelsevikt 4,5 procent, jämfört med 4,6 procent år 2000.

Den perinatale dödligheten är lika låg som året innan: år 2002 var andelen av dödfödda barn eller barn som dött under den första levnadsveckan 5,5 på 1 000 nyfödda.

### **Tabell 1:** Trender i födelseregistret 1987–2002

#### **Källor:**

Födelseregistret innehåller sedan år 1987 uppgifter om samtliga barnaföderskor i Finland samt om de födda barnen. Registret upptar alla levande födda barn, och de dödfödda barn vilkas födelsevikt är minst 500 g, eller vilkas gestationsålder är minst 22 veckor. Sjukhuset bör för varje nyfött barn inom sju dagar fylla i en blankett som sänds till Stakes i pappers- eller elektronisk form. I samband med hemförlossningar ombesörjer den barnmorska eller läkare som assisterat vid förlossningen att blanketten blir ifylld. På Stakes granskas uppgifterna, varvid bristfälliga eller misstänkt felaktiga uppgifter ytterligare kontrolleras. I födelseregistret saknas en liten andel av de nyfödda. Av den orsaken kompletteras födelseregistret med data från Befolkningsregistercentralens uppgifter om levande födda och från Statistikcentralens uppgifter om dödfödda barn och barn som dött under den första levnadsveckan.

Siffrorna i det här statistikmeddelandet baserar sig på förhandsuppgifter. De slutgiltiga uppgifterna kommer att anges i september 2003.

#### **Termer:**

Levande född: Nyfödd som oberoende av graviditetens längd efter födelsen andas eller uppvisar andra livstecken såsom att hjärtat slår, navelsträngen pulserar eller viljemässiga muskelrörelser oberoende av om moderkakan har lösgjort sig eller navelsträngen avskurits.

Spädbarnsdödlighet: Antalet dödsfall bland barn under ett år i relation till 1 000 levande födda.

Dödfödd: Foster eller nyfödd som vid födelsen inte uppvisar livstecken och vars födelse överensstämmer med definitionen på en förlossning.

Perinatal dödlighet: Antalet dödfödda och antalet levande födda barn som avlidit under den första levnadsveckan (< 7 dygn) i relation till 1 000 födda barn.

Förlossning (ett nyfött barn): Händelse som leder till födelsen av ett foster eller barn vars gestationstid är minst 22 veckor ( $\geq 22+0$  graviditetsveckor) eller barnets eller fostrets vikt är minst 500 gram ( $\geq 500$  g). Inducerade aborter som med tillstånd av Rättskyddsscentralen för hälsovården utförs under graviditetsveckorna 22-23 ( $\leq 24+0$  graviditetsveckor) är inte förlossningar.



6.6.2003

## Parturients, births and newborn infants – preliminary data for 2002

Eij Vuori  
+358 9 3967 2244  
eija.vuori@stakes.fi  
Mika Gissler  
+358 9 3967 2279  
mika.gissler@stakes.fi

The data on births is collected on all children born in Finland. In 2002, there were 37 delivery hospitals in Finland. Data for 2002 are preliminary and the final data will be published in the autumn. The final checkings of data is missing, but it will not essentially change the statistics.

According to Statistics Finland, live births amounted to 55 555 in 2002. According to the STAKES Birth Register the corresponding figure was 55 333. The discrepancy between Statistics Finland and STAKES is due to differences in registration criteria. While Statistics Finland gathers data on all parturients with permanent domicile in Finland at the time of the child's birth, the STAKES Birth Register includes all children born in Finland.

In 2002, based on the Birth Register, births totalled 54 698 and a total of 55 546 children were born. Live births amounted to 55 333. Births started to decline in the mid-1990s. In 2002, the number of births was 12 per cent lower than it was in 1995 and just under one per cent (-0,8 %) lower than in the previous year.

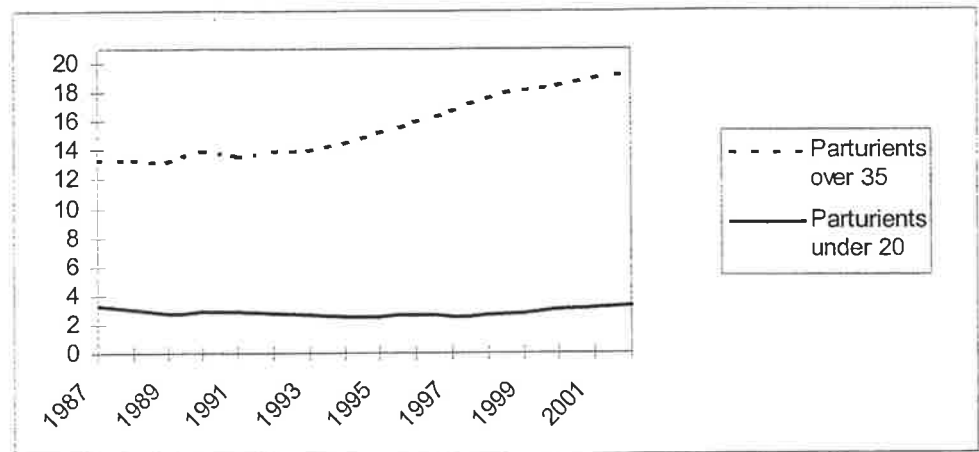
Data collected by Statistics Finland for the first four months of 2003 suggest that the number of births is likely to remain in 2003 on the level it has been in 2000-2001.

In Finland, the total fertility rate has long been on rather a high level (just under 1.7) compared with the European level.

In 2002, 19.2 per cent of all parturients were over 35, compared with 15.1 per cent in 1995. The number of primiparas over 35 has increased by some 60 per cent (from 1590 in 1992 to 2227 in 2002). In 2002, around 10 per cent of all primiparas were over 35. Parturients under the age of 20 have

also increased, accounting for 3.3 per cent of all parturients in 2002. The mean age of parturients has long been stable at 29.9 years and that of primiparas has remained on the same level since 1995, being 27.7 years in 2002.

**Figure:** Over-35 and under-20 parturients, 1987-2002, %



The prevalence of smoking during pregnancy decreased from 16.6 per cent in the early 1990s to 14.3 per cent in 1999, being, however, on a slightly higher level, at 15.2 per cent, in 2002. The number of those who quit smoking during the first trimester of pregnancy has increased slightly. In 1999, those who had quit smoking after the first trimester of pregnancy accounted for 10 per cent of all smokers, compared with 16 per cent in 2002.

Length of hospital stay for childbirth has decreased; in 2002, 10 per cent of mothers stayed at hospital at least two days before the delivery and 4 per cent at least one week following the delivery, compared with 11 and 9 per cent in 1992.

Discharge within two days of the delivery accounted for 4 per cent in 1991, 14 per cent in 1995 and some 24 per cent in 2002. Discharge on the day of the delivery is not common, accounting for around one per cent in 2002. In the same year, 77 per cent of all parturients had returned home before the fourth day following the delivery, compared with 46 per cent in 1991.

Caesarean sections accounted for about 14 per cent of all deliveries in the early 1990s and for just under 17 per cent in 2002. For primiparas the percentage was some 20 per cent and for women with prior births just under 14 per cent in 2002.

Use of epidural anesthesia for pain relief has constantly increased. In 2002, some 42 per cent of women with vaginal delivery used this method of pain relief, compared with 22 per cent in 1995. Use of spinal anesthesia and spinal-epidural anesthesia has also become more common in hospitals. These data, however, are not yet recorded separately in the Birth Register. The

proportion of parturients using at least one method of pain relief was 67 per cent in 1992 and 78 per cent in 2002. On the contrary, the use of episiotomy has decreased from 55 per cent in 1992 to 36 per cent in 2002.

While the proportion of pre-term births (less than 37 completed weeks) still increased in the late 1990s, it has shown a slight downward trend in recent years. Pre-term births accounted for 6.3 per cent in 2000, compared with 5.9 per cent in 2002. Infants with a low birth weight (less than 2 500 g) show a similar trend, though the decrease is smaller. Births at low weight accounted for 4.6 per cent in 2000, compared with 4.5 per cent in 2002.

Perinatal mortality was as low as the previous year. In 2002, the rate of stillbirths and deaths during the first week of life was 5.5 per 1 000 births.

### **Table 1: Trends in the Birth Register 1987-2002**

#### **Sources:**

The Medical Birth Register contains, from 1987 onwards, data on all mothers given birth and on all children born in Finland. All live births and all stillbirths at a birth weight of at least 500 g or a gestational age of at least 22 weeks are included in the register. For each child, a form has to be filled in by the hospital no later than seven days after the delivery. This form is sent either in paper form or electronically to the National Research and Development Centre for Welfare and Health (STAKES). As for births taking place at home, the form is to be filled in by the midwife or the physician who has assisted in the delivery. The data sent to STAKES will then be checked and the hospital will be contacted for any missing or supposedly incorrect information. Data for a small number of infants are missing in the Birth Register. The register is therefore completed by data compiled by the Central Population Register on live births and by data compiled by Statistics Finland on stillbirths and deaths during the first week of life.

Figures in this Statistical Summary are based on preliminary data. Final data will be published in September 2003.

#### **Terms:**

Live birth: Birth of a child that, irrespective of the duration of the pregnancy, breathes or shows any other evidence of life, such as beating of the heart, pulsation of the umbilical cord or movement of the voluntary muscles, whether or not the placenta is attached or the umbilical cord has been cut.

Infant mortality: Deaths during the first year of life per 1 000 live births.

Stillbirth: Birth of a foetus or a child that shows no evidence of life typical of a live birth, but complying with the definition of a birth.

Perinatal mortality: Stillbirths and deaths during the first week of life (< 7 days) per 1 000 births.

Birth: A process resulting in a foetus or a child of at least 22 weeks of gestation ( $\geq 22+0$  weeks of gestation) or weighing at least 500 g ( $\geq 500$  g) being born. An induced abortion performed during the 23rd or 24th week of pregnancy ( $\leq 24+0$  weeks of gestation) by permission from the National Authority for Medicolegal Affairs is not regarded as a birth.

# Taulukko 1: Syntymärekisterin aikasarjoja 1987-2002

Table 1: Trends for födelserregistret 1987-2002

Table: Birth Register time series in 1987-2002

N = Ikm/ Annu/ Number

Syntyttäjät, synnytykset / Födelskor, förlösnningar / Parturientis, deliveries	1987	1988	1989	1990	1991	1992	1993	1994	1995	1996	1997	1998	1999	2000	2001	2002	
Syntyttäjä / Födelskor / Parturientis	N	59 397	62 815	62 904	64 961	64 798	66 015	64 130	64 142	62 199	59 740	58 343	56 053	56 705	55 855	55 137	54 698
Yleinen hedelmällisyysluku / Allmänna fruktbarhetsstal / General/fertility rate (1)	/1000	47,3	50,0	50,1	52,0	51,8	52,6	50,9	50,9	49,5	48,0	47,3	45,8	46,7	46,4	46,1	46,1
Monistakäiset synnytykset / Flerbärd / Multiple births /100 000 syntyttäjä / födelskor / parturientis	N	676	706	683	785	805	902	903	964	902	966	936	973	936	908	852	837
kaksoset / tvillingar / twins	N	1138	1124	1086	1208	1242	1366	1408	1503	1450	1617	1604	1736	1651	1626	1545	1530
kolmoset jne / trilling osv / triplets etc	/100 000	666	692	668	760	778	868	880	930	875	944	920	959	920	899	843	826
	N	1121	1102	1062	1170	1201	1315	1372	1450	1407	1580	1577	1711	1622	1610	1529	1510
	/100 000	10	14	15	25	27	34	34	34	27	22	16	14	16	9	9	11
	N	10	14	15	25	27	34	34	34	27	22	16	14	16	9	9	11
	/100 000	17	22	24	38	42	52	53	53	43	37	27	25	28	16	16	20
Ennenaikaisia synnytyksiä (< 37 rvkko) / Prematur förlösnningar (<37 veckor) / Premature births (<37 gw)	%	5,2	5,1	5,1	5,0	4,9	5,1	5,2	5,1	5,1	5,4	5,1	5,3	5,5	5,6	5,4	5,3
IVF-synnytyksiä / förlösnningar / births (2)	N	..	..	..	..	203	366	489	611	761	1121	1196	1218	1192	1184	1165	..
	/1000	..	..	..	..	3,1	5,6	7,6	9,6	12,6	18,7	21,1	21,3	21,0	21,3	21,2	..
IVF-lapsia / barn / children (2)	N	..	..	..	..	253	479	632	751	958	1374	1473	1484	1451	1388	1390	..
	/1000	..	..	..	..	3,8	7,2	9,7	11,6	15,6	22,6	25,5	25,5	25,4	24,5	24,9	..
Keski-ikä, kaikki / Medelåldern, alla / Mean age, all ensisyntyttäjät / förlösningskor / primiparas	%	28,9	29,0	29,0	29,1	29,1	29,2	29,3	29,5	29,7	29,7	29,8	29,9	29,9	29,9	29,9	29,9
Alle 20 v. / Under 20 år / Under 20 years	%	26,5	26,6	26,7	26,8	26,9	27,0	27,2	27,4	27,6	27,6	27,7	27,7	27,6	27,6	27,6	27,7
Yli 35 v. / Över 35 år / Over 35 years	%	3,2	3,0	2,8	2,8	2,8	2,7	2,6	2,5	2,6	2,6	2,5	2,6	2,8	2,9	3,1	3,3
Naimissa / Gifta / Married	%	13,3	13,2	13,2	13,9	13,6	13,9	14,4	15,1	15,9	16,7	16,7	17,5	18,1	18,4	18,9	19,2
Avoliitossa / Samboende / Cohabiting (3)	%	80,0	78,5	76,3	74,2	72,1	70,8	69,0	66,8	64,2	62,9	61,9	59,8	58,2	57,2	57,2	61,0
Muut / Andra / Others	%	12,3	13,7	15,4	18,1	21,5	23,1	23,1	22,0	23,1	25,1	28,1	29,3	30,6	29,9	30,0	27,9
Ei tietoa / Ingen uppgift / No information	%	5,9	6,7	6,9	6,8	5,4	5,5	7,3	9,8	11,0	12,0	10,3	10,1	10,1	12,7	13,4	13,1
Aiempiä raskauksia / Tidigare graviditeter / Previous pregnancies	%	1,8	1,2	1,3	0,9	1,0	0,5	0,7	0,3	0,4	0,5	0,6	0,6	1,6	1,5	1,5	0,1
Aiempiä raskauksia / Tidigare graviditeter / Previous pregnancies	0	30,3	30,2	30,2	30,2	31,0	30,8	31,1	30,4	30,3	30,6	30,8	30,9	31,2	31,3	31,6	31,9
Aiempiä raskauksia / Tidigare graviditeter / Previous pregnancies	3+	17,0	17,5	17,5	18,3	18,2	18,5	18,7	19,0	19,5	19,7	20,1	20,1	20,2	20,0	19,8	19,8
Aiempiä raskauksia / Tidigare graviditeter / Previous pregnancies	0	39,8	39,2	39,6	39,4	40,7	40,4	40,2	39,4	39,1	39,8	40,3	40,3	40,7	40,9	41,1	41,6
Aiempiä raskauksia / Tidigare graviditeter / Previous pregnancies	3+	8,0	7,9	8,1	8,5	8,5	8,8	8,9	9,1	9,6	9,5	9,6	9,8	9,9	9,9	9,9	9,9
Aiempi / Tidigare / Previous keskenmeno / missäli / miscarriage	%	16,8	16,7	16,9	17,9	18,8	19,2	19,5	19,7	19,8	19,5	19,9	20,0	20,1	20,2	20,2	20,7
keskeytykset / abort / induced abortion	%	14,6	14,7	14,5	..	..	..	..	..	..	12,7	12,6	12,6	12,7	12,6	12,7	12,4
kohdunkaulan raskaus / extrauterin gravidiitit / extruterine pregnancy	%	1,7	1,8	1,9	..	..	..	..	..	..	2,0	2,1	2,1	2,0	2,0	1,7	1,8

# Taulukko 1: Syntymärekisterin aikasarjoja 1987-2002

Tabell 1: Trender för födelseregistret 1987-2002

Table: Birth Register time series in 1987-2002

N = kmu/ Antal/ Number

Syntyttäjäi, syntytysket / Födelskor, fötlossningar / Parturiens, deliveries	1987	1988	1989	1990	1991	1992	1993	1994	1995	1996	1997	1998	1999	2000	2001	2002
Tupakoineta / Rökare / Smokers	15,0	14,9	14,7	15,6	16,6	16,7	16,1	15,0	14,7	14,8	14,6	14,6	14,3	14,4	14,9	15,2
Tarkastuskäyntienä yhteensä / Kontrollbesök totalt / Antenatal visits total	N x 15,2	15,1	15,2	15,0	15,1	15,0	14,9	15,4	16,0	16,4	16,5	16,6	16,7	16,9	17,3	17,5
1. käynnin ajankohla / 1. besöks tidpunkt / Timing of the first visit (rako / veckor / gw)	10,1	9,8	9,8	9,8	9,8	9,7	9,8	9,8	9,8	9,7	9,8	9,8	9,8	9,7	9,7	9,7
Poliklinikikäyntejä / Kontrollbesök på sjukhuset poliklinik / Visits to outpatient clinic	N, x ..	..	..	2,3	2,2	2,2	2,2	2,5	2,6	2,8	2,8	2,8	2,8	2,9	3,0	3,1
Sairaahoito / Sjukhusvård / Hospitalization																
raskauden aikana / under graviditet / during preg. syntytyskesen yhteydessä / fötlossning / birth:	% ..	..	..	..	19,3	18,7	22,5	21,7	20,8	20,9	20,5	21	22,7	21,8	21,4	21,7
> 2 pv ennen / dagar före / days before	% ..	..	..	..	12,0	11,2	10,7	10,7	10,8	10,7	10,6	10,3	10,3	9,6	10,0	9,8
> 7 pv jälkeen / dagar efter / days after	% ..	..	..	..	11,5	9,3	7,5	6,5	5,4	5,3	5,1	4,5	4,1	3,6	3,7	3,5
Kivunlieitys / Smärtlindrande / Pain relief																
epiduraali / epidural aneshestia (4)	% 8,2	7,9	9,4	11,3	14,4	14,8	15,9	19,2	22,0	28,4	26,3	31,7	35,5	39	40,2	42,3
parasetrikaali / paracetival aneshestia	% 12,0	11,3	12,6	13,8	16,6	17,2	18,2	19,8	21,4	18,7	20,4	20,4	20,7	19,8	18,6	17,4
pudendaali / pudendal	% 0,2	0,1	0,2	0,3	0,3	0,3	0,4	0,7	0,9	1,1 <sup>6</sup>	0,8	1,0	1,1	1,7	2,2	2,7
liokaasu / hasigas / nitrous oxide	% ..	..	..	..	40,7	44,2	44,2	45,8	46,4	38,7	41,0	46,2	46,3	46	46,1	47,4
mmu puud tai häikitys / annan / ohter	% ..	..	..	..	18,0	26,4	26,2	26,0	26,3	21,5	22,3	26,7	25,9	26,6	25,3	27,8
vähintään jokin / ämunsione någon / at least some	% ..	..	..	..	62,9	67,1	67,6	69,1	71,2	72,0	71,7	74,6	75,7	76,7	76,1	77,8

1) Elävänä syntynneiden määttä tuhatta 15-49-vuotiaista naisia kohti. - Antalet levande födda per 1000 kvinnor i äldern 15-49 år. -

The number of annual live births per 1,000 women aged 15 to 49 years.

2) Stakes: IVF-tiasto. - Stakes: IVF-statistik. - STAKES: IVF statistics.

3) Pl. yhden sairaalan vuodesta 1995, kahden sairaalan v:sta 2000 ja kolmen sairaalan v. 2003. - Ekskl. uppgifter från ett sjukhus sedan år 1995, från två sjukhus sedan 2000 och tre sjukhus sedan 2003. - Excl. information from one hospital since 1995, from two hospitals since 2000 and three hospitals 2003.

4) Pl. keisarileikkaukset. - Ekskl. kejsarsnitt. - Excl. sections.

5) Pl. Kymenlaakson sairaala. - Ekskl. Kymenlaakso centralsjukhus. - Excl. Kymenlaakso Central Hospital.

6) Pl. Tays. - Ekskl. Tammerfors universitetssjukhus. - Excl. Tampere University Hospital.

# Taulukko 1: Syntymärekisterin alkasarjoja 1987-2002

Tabell 1: Trender för födelseregistret 1987-2002

Table: Birth Register time series in 1987-2002

N = kmv/ Anml/ Number

Syntynneet lappset Nyfödda barn / Newborn children	1987	1988	1989	1990	1991	1992	1993	1994	1995	1996	1997	1998	1999	2000	2001	2002
Perinataalkuolleisuus / Perinataldödlighet / Perinatal mortality (8)	8,8	8,4	7,8	7,9	8,3	7,1	6,7	6,7	6,9	6,2	6,3	6,6	5,7	5,8	5,5	5,5
Imeväiskuolleisuus / Spädbarnsdödlighet / Infant mortality (9)	5,9	5,9	6,1	5,7	5,6	4,9	4,3	4,7	3,9	3,5	4,1	4,0	3,8	3,6	3,0	3,0
Emmenalk. syntynneitä (< 37 rask. viikkoa) / Gestationslängd < 37 veckor / Gestational age (<37 w)	N 3346	3481	3528	3565	3559	3807	3763	3707	3615	3695	3409	3394	3569	3599	3374	3304
	% 5,6	5,5	5,5	5,4	5,4	5,7	5,8	5,7	5,7	6,1	5,7	6,0	6,2	6,3	6,0	5,9
Keskiväikö / Medelviki / Mean weight	g / gr 3548	3545	3551	3552	3548	3547	3540	3545	3539	3522	3520	3516	3509	3515	3517	3507
Paino / Vik / Weight	< 2500 g / gr N 2349	2455	2391	2576	2622	2725	2661	2711	2692	2671	2500	2520	2660	2596	2521	2498
	% 3,9	3,9	3,8	3,9	4,0	4,1	4,1	4,2	4,3	4,4	4,2	4,4	4,6	4,6	4,5	4,5
	< 1500 g / gr N 557	555	529	549	606	591	533	566	587	567	549	501	551	535	494	519
	% 0,9	0,9	0,8	0,8	0,9	0,9	0,8	0,9	0,9	0,9	0,9	0,9	1,0	0,9	0,9	0,9
	< 1000 g / gr N 277	309	235	273	308	288	272	295	292	271	256	254	271	234	241	266
	% 0,5	0,5	0,4	0,4	0,5	0,4	0,4	0,5	0,5	0,4	0,4	0,4	0,5	0,4	0,4	0,5
Lasien hoitoonmenneitä / Åtgärder för nyfödda Interventions to newborns																
Antibioottihoidot/antibiotikahandling/Antibiotics	%	..	..	..	2,3	2,5	2,5	2,7	2,8	2,7	2,9	3,5	3,7	3,7	3,9	4,5
Valohoidot/ljusbehandling/Phototherapy	%	..	..	..	4,4	4,7	5,2	5,6	5,9	5,6	5,8	6,3	6,5	6,2	6,0	6,1
Verenvaihto/Biodyyle/Exchange transfusion	%	..	..	..	0,4	0,2	0,1	0,1	0,1	0,2	0,1	0,1	0,1	0,1	0,1	0,1
Intubaatio/Intubation	%	..	..	..	1,0	0,9	0,8	0,7	0,7	0,7	0,8	0,9	0,7	0,6	0,7	0,7
Respiraattori/Respiraatoribehandling/Respirator care	%	..	..	..	1,1	1,1	1,1	1,4	1,3	1,1	1,1	1,2	1,2	1,2	1,2	1,3
Teho-osasto/Intensivavård/Intensive care ward	%	..	..	..	3,5	4,0	3,8	4,3	4,4	3,3	3,8	5,0	5,2	5,1	5,1	5,2
Valvontaos./Observationsavd./Observation ward	%	..	..	..	4,2	4,6	4,2	4,7	5,1	5,1	4,8	5,8	6,3	6,2	6,3	6,8
Lapsi kotona viikkoa iässä / Barnet hemma i en veckas ålder / Child at home at the age of one week	%	75,9	78,6	80,0	83,2	86,4	89,9	91,2	92,0	91,8	91,3	92,2	91,7	92,3	92,2	92,5

.. Tietoa ei ole kerätty tai se on liian epävarma esitettäväksi. - Uppgift ej tillgänglig eller alltför osäker för att anges. -

Data not available or too uncertain for presentation.

7) Pl. keisarileikkaukset. - Ekskl. kejsarsnitt. - Excl. sections.

8) Kuolleena syntyneet ja alle 7 viikossa kuolleet tuhatta syntynyttä kohti. - Dödfödda och döda före 7 dagar per 1000 födda. -

Sitborns and died before 7 days per 1,000 newborns.

9) Alle vuoden ikäisenä kuolleet (pl. kuolleena syntyneet) tuhatta elävänä syntynyttä kohti syntymävuoden mukaan. - Döda före ett års ålder (exkl. dödfödda) per 1000 levande födda enligt födelsår. - Died before age of one year (sitborns excluded) per 1,000 live borns.

Lähde - Källa - Source: Tilastokeskus. Statistiska centralen. Statistics Finland.

# Taulukko 1: Syntymärekisterin aikasarjoja 1987-2002

Tabell 1: Trender för födelserregistret 1987-2002

Table: Birth Register time series in 1987-2002

N = Ikem/ Antal/ Number

Syntytytävät / synnytykset / Födelskor, förlossningar / Parturientis, deliveries	1987	1988	1989	1990	1991	1992	1993	1994	1995	1996	1997	1998	1999	2000	2001	2002
Keisarileikkaukset / Kejsarsnitt / Sections - suunniteltu / planned	14,5	14	14,2	13,7	14,5	14,6	14,7	15,6	15,8	15,9	15,8	15,6	16,0	16,0	16,7	16,6
- muu keisarileikkauksen / annan kejsarsnitt / other section	..	..	..	..	7,1	7,2	7,2	7,8	7,8	7,9	7,6	7,4	7,6	7,3	7,9	7,8
Imukuppi / Vakuumextr. / Vacuum extract.	3,5	3,7	3,8	3,2	4,9	5,0	5,0	5,1	5,0	5,2	5,3	5,2	5,6	6,0	5,7	6,0
Perätilian utosauto ja -veio / Utömmning av sileslijel/-extraktion / Breach presentation/-extraction	0,6	0,8	0,7	..	..	..	..	..	..	0,6	0,7	0,7	0,7	0,6	0,5	0,6
Pihlitsämyydytys / Tangförlossning / Forceps	0,3	..	0,2	0,2	0,3	0,2	0,2	0,1	0,1	0,3	0,1	0,1	0,1	0,1	0,2	0,2
Sikiön elektr.-väh. / Elektronisk fosteröverv. / EFM	..	..	..	..	72,5	79,5	81,0	83,0	83,6	81,0	85,8	86,9	87,6	85,7	84,6	86
Kalvojen puhkeaminen / Amniotomi / Amniotomy	..	..	..	..	45,5	46,7	47,3	47,1	46,0	44,4	45,3	45	45,2	44,5	43,7	45
Oksitosiini / Oxyocin	..	..	..	..	35,5	36,0	36,1	36,9	36,7	36,5	39,2	40,8	41,7	41,7	42,0	45,8
Epistiotomia / Epistiotomi / Epistiotomy (?)	..	..	..	..	55,6	55,4	52,3	50,5	47,1	42,3	42,1	41,5	42,6	41,8	36,6	36,2
Prostaglandiini / Prostaglandin	..	..	..	..	5,3	5,4	6,3	7,0	7,6	9,6	7,7	7,6	7,2	6,0	6,1	6,6
Sikiöveren pH / pH i fosterblod / pH, foetal blood	..	..	..	..	5,7	4,0	3,3	2,8	2,9	3,1	3,6	4,4	5,2	6,9	6,4	6,8
Käynnistyks / Igångsättning / Induced labour	16,1	..	14,3	14,0	13,1	13,0	13,9	14,6	14,3	18,9	14,7	15,2	15,4	14,4	14,9	15,7

Syntyneet lapset Nyfödda barn / Newborn children	1987	1988	1989	1990	1991	1992	1993	1994	1995	1996	1997	1998	1999	2000	2001	2002
Syntyneitä yht./ Födda, total / Newborns, total	60 070	63 531	63 600	65 771	65 632	66 950	65 058	65 139	63 126	60 728	59 296	57 039	57 656	56 772	55 998	55 546
Eiäivänä syntyneet / Levande födda / Live born	59 743	63 190	63 313	65 455	65 310	66 674	64 782	64 886	62 824	60 485	59 054	56 801	57 445	56 543	55 788	55 333
Syntyneitä, pojat / Födda, pojkar/ Newborns, boys	30 761	32 484	32 545	33 653	33 373	34 260	33 107	33 141	32 228	31 139	30 140	29 085	29 451	29 274	28 637	28 560
	51,21	51,13	51,17	51,17	50,855	51,17	50,89	50,88	51,05	51,28	50,83	50,99	51,08	51,56	51,14	51,42
Monisikiöiset, lasten määrä / Flerbörd / Multiple births	1349	1422	1379	1595	1639	1837	1831	1961	1829	1954	1889	1959	1887	1825	1713	1685
	2,2	2,2	2,2	2,4	2,5	2,7	2,8	3,0	2,9	3,2	3,2	3,4	3,3	3,2	3,1	3,0
kaksoset / tvillingar / twins	1318	1380	1335	1520	1557	1735	1760	1858	1748	1888	1841	1917	1839	1798	1686	1652
	2,2	2,2	2,1	2,3	2,4	2,6	2,7	2,9	2,8	3,1	3,1	3,4	3,2	3,2	3,0	3,0
kolmoset jne / tvilling osv / triplet etc	31	42	44	75	82	102	71	103	81	66	48	42	48	27	27	33
	0,1	0,1	0,1	0,1	0,1	0,2	0,1	0,2	0,1	0,1	0,1	0,1	0,1	0,0	0,0	0,1
Kuolleena syntyneet / Dödfödda / Stillbirths	327	341	287	316	322	276	276	253	302	243	242	238	211	229	210	213
	5,4	5,4	4,5	4,8	4,9	4,1	4,2	3,9	4,8	4,0	4,1	4,2	3,7	4,0	3,8	3,8
Kuolleet alle 7 vrk ikäisenä / Döda före 7 dygn	200	193	211	202	224	198	161	185	135	135	130	137	117	99	97	95
	3,3	3,0	3,3	3,1	3,4	3,0	2,5	2,8	2,1	2,2	2,2	2,4	2,0	1,7	1,7	1,7
Died before age of 7 days																





Sosiaali- ja terveysalan tutkimus-  
ja kehittämiskeskus

Forsknings- och utvecklings-  
centralen för social- och hälsovården

National Research and Development  
Centre for Welfare and Health

Käyntiosoite

Lintulahdenkuja 4, 00530 Helsinki

Postiosoite

PL 220, 00531 Helsinki

Besöksadress

Fågelviksgränden 4, 00530 Helsingfors

Postadress

PB 220, 00531 Helsingfors

Street address

Lintulahdenkuja 4, 00530 Helsinki

Postal address

P.O. Box 220,

FIN-00531 Helsinki, Finland

Puhelin (09) 396 71

Telefon +358 9 396 71

Phone +358 9 396 71

Telefaksi (09) 3967 2459

Telefax +358 9 3967 2459

S-posti etunimi.sukunimi@stakes.fi

E-post förnamn.efternamn@stakes.fi

E-mail forename.surname@stakes.fi

[www.stakes.fi](http://www.stakes.fi)