



# Kotihoito 2021

## Kotihoidon asiakkaista lähes puolet oli paljon kotihoidon palveluja käyttäviä

### PÄÄLÖYDÖKSET

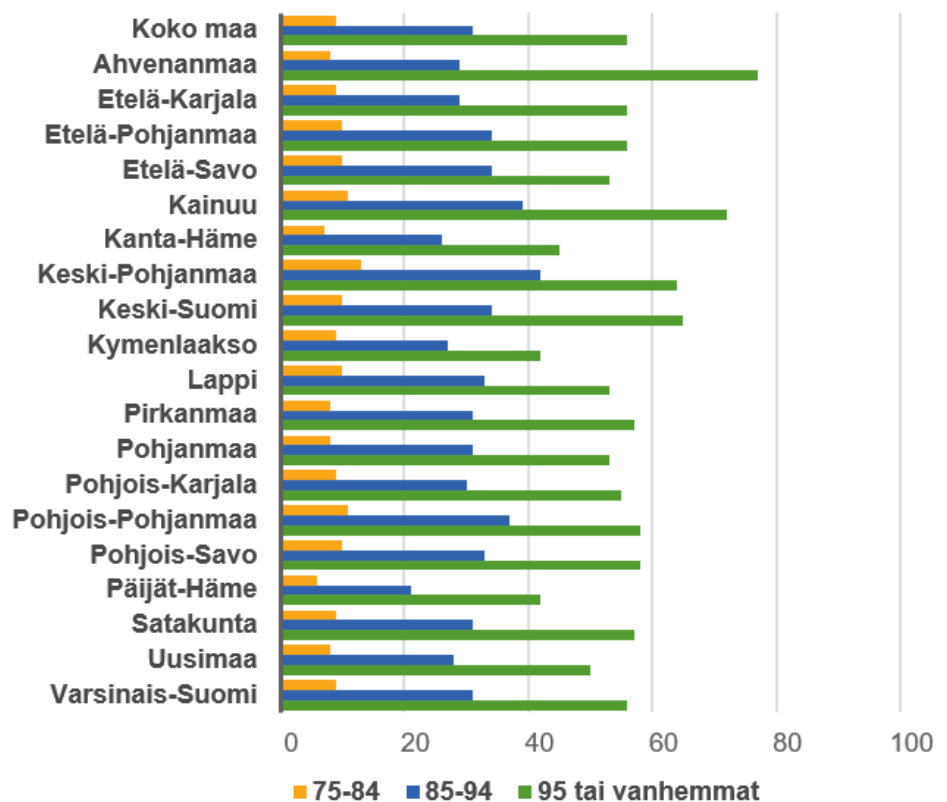
- Kotihoidon asiakkaista lähes puolet (45 %) oli paljon palveluja käyttäviä.
- Alle puolet (45 %) asiakkaista käytti lähes kaikki (98 %) kotihoidon käynneistä.
- Kotihoidon asiakkailla toteutui lähes 42 miljoonaa käyntiä. Käyntimäärä kasvoi viime vuodesta, mutta asiakasmäärä väheni.
- Yli puolet säännöllisen kotihoidon asiakkaista sai palvelua päivittäin.

Vuonna 2021 kotihoidon asiakkaita oli noin 206 000. Kotihoidon asiakkaista 57 prosenttia (117 102) sai kotihoidon palveluja säännöllisesti ja 45 prosenttia (91 858) oli paljon palveluja käyttäviä eli niin sanotun intensiivisen kotihoidon asiakkaita.

Säännöllisen kotihoidon tarve kasvoi iän myötä. 75–84-vuotiaiden ikäryhmässä 9 prosenttia, 85–94-vuotiaiden ikäryhmässä 31 prosenttia ja yli 95-vuotiaiden ikäryhmässä 56 prosenttia ikäryhmän väestöstä sai säännöllisen kotihoidon palveluita. Säännöllisen kotihoidon palveluja saavien asiakkaiden osuus vaihteli maakunnittain. 85–94-vuotiaiden ikäryhmässä osuus oli pienin Päijät-Hämeessä (21 %) ja suurin Keski-Pohjanmaalla (42 %). 95 vuotta täyttäneistä säännöllisen kotihoidon palveluja saatiin eniten Ahvenanmaalla (77 %) ja vähiten Kymenlaaksossa ja Päijät-Hämeessä (42 %). (Kuvio 1.)

Yli puolella (59 %) säännöllisen kotihoidon asiakkaista oli vähintään yksi kotihoidon käynti päivässä. 18 prosentilla asiakkaista kotihoidon käyntejä oli päivässä kolme tai enemmän. (Taulukko 4.)

**Kuvio 1. Säännöllisen kotihoidon asiakkaiden prosenttiosuus ikäryhmän väestöstä maakunnittain vuonna 2021**



Sanna-Mari Saukkonen

Tiina Marttila

Kaisa Mölläri

Sähköpostit: etunimi.sukunimi@thl.fi

## Tämän vuoden tilastossa huomioitavaa:

Kotihoidon tilastoraportti tuotettiin Hilmo-tiedonkeruun määrittelyn mukaisista Avohilmo-rekisterin kotihoidon tiedoista.

Kotihoito tarkoittaa tässä raportissa kotihoidon, kotisairaanhoidon, kotipalvelun ja kotisairaalan kokonaisuutta.

**Säännöllisen kotihoidon asiakkaaksi** tilastoitiin henkilö, jolla on tilastovuoden aikana, 60 vuorokauden ajanjaksolla toteutunut kotihoidon kotikäynti vähintään kuutena päivänä.

**Intensiiviseksi eli paljon palveluja käyttäväksi asiakkaaksi** tilastoitiin henkilö, jolla oli tilastovuoden aikana vähintään yksi 14 vuorokauden mittainen jakso, jonka aikana toteutui vähintään 28 kotihoidon käyntiä.

## Kotihoito

Tässä tilastoraportissa kotihoitoa tarkasteltiin kokonaisuutena, joka sisältää kotihoidoksi, kotisairaanhoidoksi, kotipalveluksi ja kotisairaaloiminnaksi kirjatun toiminnan. Tilastoraportissa kotihoidon asiakkaita tarkastellaan kokonaisuutena, säännöllistä kotihoitoa saavien asiakkaiden osuutena sekä paljon palveluja käyttävien asiakkaiden osalta.

## Kotihoidon asiakkaat

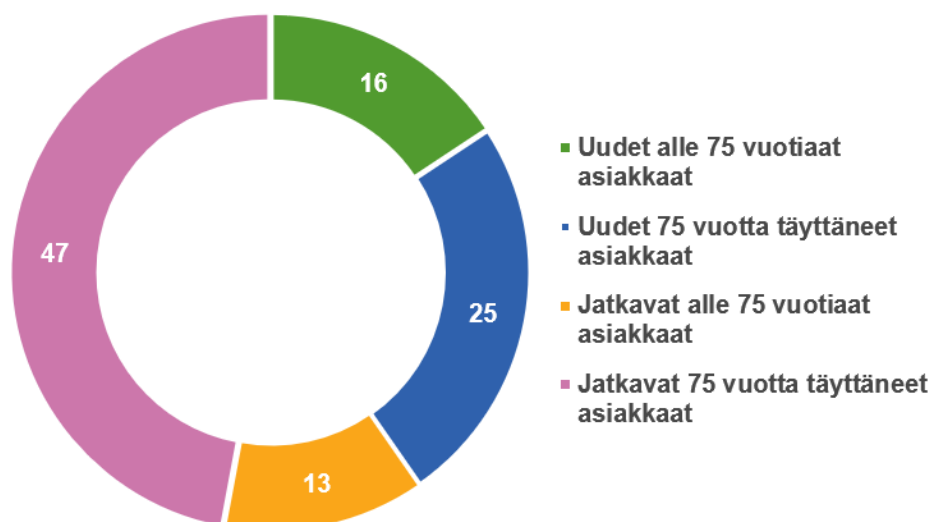
Kotihoidon asiakkaalla oli vuoden aikana vähintään yksi kotihoidon kotikäynti vuoden aikana. Vuonna 2021 kotihoidon asiakkaita oli 206 220 ja 211 756 vuonna 2020. Kotihoidon asiakkaista vuonna 2021 oli 72 prosenttia 75 vuotta täyttäneitä ja 39 prosenttia 85 vuotta täyttäneitä. (Taulukko 1.)

**Taulukko 1. Kotihoidon asiakkaat 2020–2021**

Ikäluokka	2020	2021
0-17	1 116	1 126
18-64	23 833	24 202
65-74	35 899	33 083
75-84	68 762	67 271
85-94	72 351	70 389
95 tai vanhemmat	9 795	10 149
Kaikki ikäluokat	211 756	206 220

Hieman alle puolet (47 %) kotihoidon asiakkaista oli 75 vuotta täyttäneitä henkilöitä, jotka olivat olleet kotihoidon asiakkaita jo edeltävänä vuonna. Uusia kotihoidon asiakkaita vuonna 2021 oli 41 prosenttia kaikista asiakkaista. (Kuvio 2.)

**Kuvio 2. Kotihoidon uudet ja jo edellisenä vuonna kotihoidon asiakkaina olleet alle 75-vuotiaat ja 75 vuotta täyttäneet asiakkaat vuonna 2021, %**



## Kotihoidon käynnit

Kotihoidossa toteutui 41,8 miljoonaa käyntiä vuonna 2021. Vuonna 2020 käyntejä oli hiukan vähemmän eli 41,3 miljoonaa. Puolet (51 %) kotihoidon käynneistä tehtiin 85 vuotta täyttäneille. (Taulukko 2.)

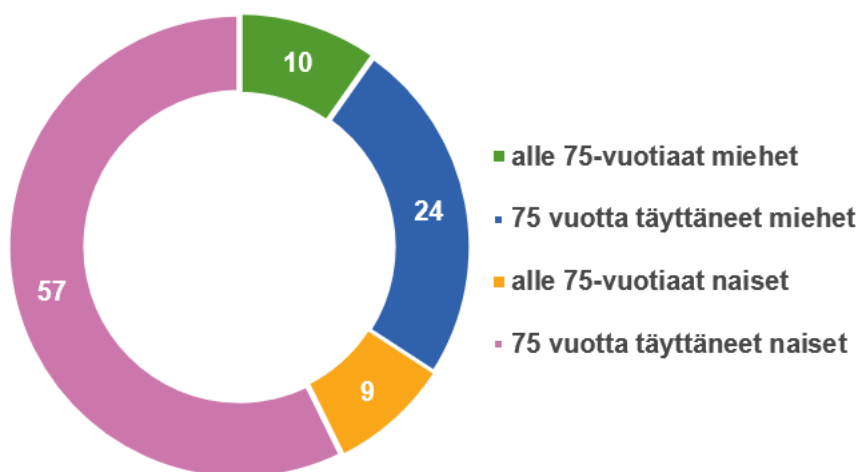
Vuonna 2021 lähes kaikki (96 %) kotihoidon käynneistä olivat ammattihenkilön käyntejä asiakkaan kotona. Etäasiointeja oli neljä prosenttia, joista suurin osa oli reaaliaikaista etäasiointia. Lisäksi kotihoidon käyntejä toteutui vähäinen määrä myös vastaanottokäynteinä tai muina kasvokkaisina käynteinä.

**Taulukko 2. Kotihoidon käynnit 2020-2021**

Ikäluokka	2020	2021
0-17	11 197	10 437
18-64	2 185 767	2 132 687
65-74	5 602 660	5 529 631
75-84	12 452 076	12 832 305
85-94	18 047 059	18 237 287
95 tai vanhemmat	3 045 452	3 083 479
Kaikki ikäluokat	41 344 211	41 825 826

Kaikista kotihoidon käynneistä yli puolet (57 %) toteutui 75 vuotta täyttäneille naisille. Kolmasosa (34 %) kotihoidon käynneistä toteutui miehille vuonna 2021. (Kuvio 3).

**Kuvio 3. Kotihoidon käynnit sukupuolittain alle 75-vuotiailla ja 75 vuotta täyttäneillä vuonna 2021, %**



## Säännöllinen kotihoito

Tässä tilastossa säännöllisen kotihoidon asiakkaaksi tilastoitiin kotihoidon asiakkaat, joilla oli tilastovuonna kahden kuukauden ajanjaksolla kotihoidon kotikäynti vähintään kuutena päivänä.

### Säännöllisen kotihoidon asiakkaat

Valtaosalla (57 %) vuoden 2021 kotihoidon asiakkaista kotihoito oli säännöllistä. Säännöllisen kotihoidon palveluja sai vuonna 2021 yhteensä hieman yli 117 000 asiakasta, joka oli noin 2000 enemmän kuin edellisenä vuotena. Eniten säännöllisiä kotihoidon palveluja saavia oli ikäryhmässä 85–94-vuotiaat, 45 601 asiakasta. Asiakkaista 62 prosenttia oli naisia. (Taulukko 3.)

**Taulukko 3. Säännöllisen kotihoidon asiakkaat 2020–2021**

Ikäluokka	2020			2021		
	Mies	Nainen	Sukupuolet yhteensä	Mies	Nainen	Sukupuolet yhteensä
0-17	87	50	137	79	47	126
18-64	5 183	4 857	10 040	4 812	4 512	9 324
65-74	9 523	8 638	18 161	9 177	8 247	17 424
75-84	14 542	22 803	37 345	14 923	23 098	38 021
85-94	13 650	32 114	45 764	13 824	31 777	45 601
95 tai vanhemmat	1 310	5 067	6 377	1 366	5 240	6 606
Kaikki ikäluokat	44 295	73 529	117 824	44 181	72 921	117 102

Säännöllisen kotihoidon palveluja saavien asiakkaiden määrissä oli eroja maakunnittain. 75–84-vuotiaiden ikäryhmässä 9 prosenttia, 85–94-vuotiaiden ikäryhmässä 31 prosenttia ja yli 95-vuotiaiden ikäryhmässä 56 prosenttia ikäryhmän väestöstä sai säännöllisen kotihoidon palveluita. Säännöllisen kotihoidon palveluja saavien asiakkaiden osuus vaihteli maakunnittain. 85–94-vuotiaiden ikäryhmässä osuus oli pienin Päijät-Hämeessä (21 %) ja suurin Keski-Pohjanmaalla (42 %). 95 vuotta täyttäneistä säännöllisen kotihoidon palveluja saatiin eniten Ahvenanmaalla (77 %) ja vähiten Kymenlaaksossa ja Päijät-Hämeessä (42 %). (Kuvio 1.)

Yli puolella (59 %) säännöllisen kotihoidon asiakkaista oli vähintään yksi kotihoidon käynti päivässä. 18 prosentilla asiakkaista kotihoidon käyntejä oli päivässä kolme tai enemmän. (Taulukko 4.)

**Taulukko 4. Säännöllisen kotihoidon asiakkaiden käyntitaajuus 2020–2021**

Käyntitaajuus	2020	2021
Käynti harvemmin kuin kerran viikossa	9 128	8 545
1–2 käyntiä viikossa	17 972	17 623
3–6 käyntiä viikossa	21 062	21 286
1 käynti päivässä	24 624	24 594
2 käyntiä päivässä	23 517	23 980
Vähintään 3 käyntiä päivässä	21 521	21 074
Yhteensä	117 824	117 102

### Paljon palveluja käyttäneet kotihoidon asiakkaat

Paljon palveluja käyttäneillä kotihoidon asiakkailla kotihoidon palvelujen käyttö oli säännöllistä. Lisäksi heillä oli vähintään yksi kahden viikon mittainen intensiivinen jakso tilastovuoden aikana, jonka aikana toteutui vähintään 28 käyntiä.

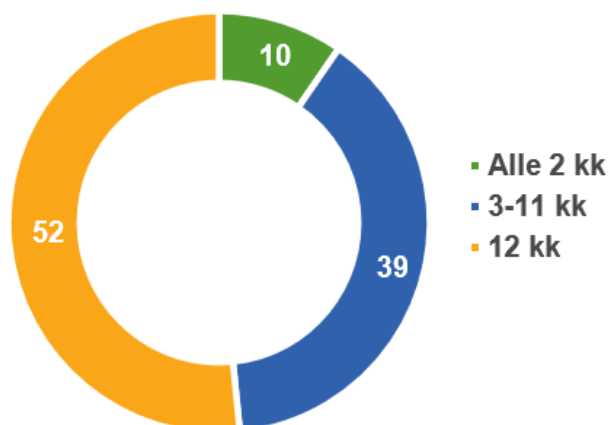
78 prosenttia säännöllisen kotihoidon asiakkaista käytti paljon kotihoidon palveluja vuonna 2021. Eniten paljon palveluja käyttäneitä asiakkaita oli 85–94-vuotiaiden ikäryhmässä, 41 prosenttia kaikista paljon palveluja käyttäneistä kotihoidon asiakkaista. (Taulukko 5.)

Paljon palveluja käyttävien asiakkaiden osuus kaikista kotihoidon asiakkaista oli 45 prosenttia vuonna 2021. Paljon palveluja käyttävien säännöllisen kotihoidon asiakkaiden osuus kaikista kotihoidon käynneistä oli kuitenkin 98 prosenttia eli alle puolet asiakkaista käytti lähes kaikki kotihoidon käynnit.

**Taulukko 5. Paljon palveluja käyttäneet kotihoidon asiakkaat 2020-2021**

Ikäluokka	2020			2021		
	Mies	Nainen	Sukupuolet yhteensä	Mies	Nainen	Sukupuolet yhteensä
0-17	33	24	57	33	22	55
18-64	3 368	2 738	6 106	3 190	2 632	5 822
65-74	6 808	6 285	13 093	6 746	6 145	12 891
75-84	10 640	17 762	28 402	11 210	18 100	29 310
85-94	10 747	26 753	37 500	11 119	26 941	38 060
95 tai vanhemmat	1 069	4 395	5 464	1 123	4 597	5 720
Kaikki ikäluokat	32 665	57 957	90 622	33 421	58 437	91 858

Puolella (52 %) paljon kotihoidon palveluja käyttävistä asiakkaista kotihoidon hoitajakso oli koko vuoden mittainen vuonna 2021. Vain 10 prosentilla paljon kotihoidon palveluja käyttävistä asiakkaista kotihoidon käyntijakso oli alle 2 kuukauden mittainen. (Kuvio 4.)

**Kuvio 4. Kotihoidon paljon palveluja käyttävien asiakkaiden kotihoidon käyntijakson pituus vuonna 2021, %**

## På svenska

Huvudresultaten publiceras på svenska på webbplatsen thl.fi och i publikationsarkivet julkari.fi.

## Käsitteet ja määritelmät

**Jatkava kotihoidon asiakas:** Kotihoidon asiakas, joka on ollut kotihoidon asiakkaana myös tarkasteltavaa kalenterivuotta edeltävänä vuonna.

**Kotihoidon asiakas:** Asiakkaalla on toteutunut tarkasteltava kalenterivuonna vähintään yksi kotihoidon kotikäynti.

**Kotihoidon kotikäynti:** Kotihoidon ammattihenkilön käynti asiakkaan luona tämän kotona tai kotia vastaavassa paikassa.

**Kotihoidon muu kuin kotikäynti:** Muutoin kuin asiakkaan kotona toteutuneet kotihoidon kontaktit, esim. vastaanottokäyntinä tai etäasiointina.

**Kotihoito:** kotiin annettava sosiaali- ja terveydenhuollon yhteinen palvelu, jossa asiakkaalle tai hänen perheelleen annetaan sekä sairaanhoitoa ja lääkinällistä kuntoutusta että henkilökohtaista arjen käytännön toimiin liittyvää huolenpitoa tai apua.

Huom. Kotihoito kattaa sisällöltään sekä kotipalvelun että kotisairaanhoidon. Kotihoitoa annetaan sekä sosiaalihuoltolain (1301/2014) että terveydenhuoltolain (1326/2010) perusteella. Kotihoito voi olla hoito- ja palvelusuunnitelman mukaista, säännöllistä tai tilapäistä palvelua.

**Kotipalvelu:** kotiin annettava sosiaalipalvelu, jossa sosiaalihuollon asiakkaalle tai hänen perheelleen annetaan henkilökohtaista arjen käytännön toimiin liittyvää huolenpitoa tai apua. Huom. Kotipalveluun kuuluu asumiseen, hoitoon ja huolenpitoon, toimintakyvyn ylläpitoon, lasten hoitoon ja kasvatukseen, asiointiin sekä muihin jokapäiväiseen elämään kuuluvien tehtävien ja toimintojen suorittamista tai niissä avustamista. Kotipalveluun sisältyvinä tukipalveluina annetaan muun muassa ateria-, vaatehuolto- ja siivouspalveluja sekä sosiaalista kanssakäymistä edistäviä palveluja.

**Kotisairaala:** hoito- ja palvelusuunnitelman mukainen tai tilapäinen potilaan asuinpaikassa, kotona tai siihen verrattavassa paikassa moniammatillisesti toteutettu terveyden ja sairaanhoidon palvelu terveydenhuoltolain (1326/2010) perusteella.

**Kotisairaanhoido:** hoito- ja palvelusuunnitelman mukaiset tilapäiset sairaanhoidon palvelut asiakkaalle hänen kotonaan, asuinpaikassaan tai vastaavassa paikassa.

**Käyntitaajuus:** kuvaa, kuinka usein asiakas saa kotihoidon palveluita kotiin. Käyntitaajuusluokat on laskettu keskiarvona koko kotihoidon jakson ajalle.

**Paljon palveluja käyttävä kotihoidon asiakas:** säännöllisen kotihoidon asiakas, jolla on tilastovuoden aikana ollut vähintään yksi 14 vuorokauden mittainen ns. intensiivinen jakso, jonka aikana on toteutunut vähintään 28 kotihoidon kotikäyntiä.

**Säännöllisen kotihoidon asiakas:** henkilö, jolla on tilastovuoden aikana, 60 vuorokauden ajanjaksolla toteutunut kotihoidon kotikäynti vähintään kuutena päivänä.

**Uusi kotihoidon asiakas:** on kotihoidon asiakas tarkasteltavana kalenterivuonna, mutta ei ole ollut tarkasteltavaa kalenterivuotta edeltävänä vuonna kotihoidon asiakas.

**Uusi säännöllisen kotihoidon asiakas:** on säännöllisen kotihoidon asiakas tarkasteltavana kalenterivuonna, ja ei ole ollut tarkasteltavaa kalenterivuotta edeltävänä vuonna säännöllisen kotihoidon asiakas.



# Laatuseloste

## Kotihoito

Kotihoitotilasto perustuu hoitoilmoitusrekisterin (jatkossa Hilmo) tiedonkeruun mukaisiin Avohilmo-rekisterin kotihoidon tietoihin. Tiedot perustuvat automaattisena tietopimintana ja tiedonsiirtona sähköisistä asiakas- tai potilastietojärjestelmistä toteutettuun ajantasaiseen Hilmo-ohjeistuksen mukaiseen tietotuotantoon.

Kotihoitotilasto tuotettiin ensimmäistä kertaa vuonna 2020 vuosien 2018–2019 aineistosta. Säännöllisen kotihoidon raportointi perustui aiemmin kotihoidon laskentaan ennen nykyistä kotihoitotilastoa. Tällöin raportoitiin vain marraskuun tiedot. Hilmon kautta kerättävät ja raportoitavat Avohilmo-rekisterin kotihoitotilaston mukaiset tiedot korvasivat tietotuotannossa kotihoidon laskennan mukaisen raportoinnin. Kotihoitotilaston tiedot kattavat koko vuoden tiedot.

## Tilastotietojen relevanssi

Kotihoitotilasto sisältää tietoja kotihoidon, kotisairaanhoidon, kotipalvelun ja kotisairaalan toiminnasta Hoitoilmoitusrekisterin tietojen pohjalta. Tilasto sisältää tietoja palvelun tuottajasta, väestön palvelujen käytöstä, kotihoidon asiakkaiden terveysongelmista, asiakkaan tai potilaan kotikunnasta ja sukupuolesta, käynneistä ikäryhmittäin, palvelumuodittain ja yhteystavoittain, käyntisyistä, toimenpiteistä ja jatkohoidosta, lääkityksestä ja rokotuksista.

Tilasto on tarkoitettu toiminnan seurannan, arvioinnin, valvonnan ja ohjauksen tueksi terveydenhuollon ammattihenkilöille, hallintoviranomaisille, suunnittelijoille ja tutkijoille, jotka tarvitsevat ajantasaista tietoa terveyskeskusten palvelutuotannosta Suomessa. Tilaston pohjana olevan hoitoilmoitusrekisterin tietosisältöä ja tiedonkeruuta sekä raportointia kehitetään yhteistyössä tiedontuottajien ja käyttäjien kanssa.

Hoitoilmoitustietojen keruu perustuu seuraaviin lakeihin

[Laki Terveiden ja hyvinvoinnin laitoksesta \(668/2008\) \(Finlex\)](#)

[Laki sosiaali- ja terveydenhuollon asiakastietojen sähköisestä käsittelystä \(27.8.2021/784\) \(Finlex\)](#).

## Menetelmäkuvaus

Kotihoitotilasto perustuu palveluntuottajilta saatuihin tietoihin, jotka poimituvat potilastietojärjestelmistä suoraan ammattilaisten tekemistä kirjauksista asiakkaiden tietoihin (Avohilmo-tiedot). Uusia tietoja, päivityksiä ja muutoksia toimitettuihin tietueisiin vastaanotetaan Avohilmo-rekisteriin jatkuvasti. Ajantasainen tieto rekisterin tapahtumista on saatavilla THL:n verkkosivuilta tietokantaraporteilta.

[Tietokantaraportit \(THL\)](#)

Tämä tilastoraportti perustuu THL:lle 18.11.2022 mennessä tulleisiin kotihoidon tietoihin. Tilastoraportissa esitetään poiminta-ajankohdan mukainen tieto vuosien 2020 ja 2021 kotihoidon aineistosta.

Tilastossa käytetyt luokitukset sekä tiedonkeruun ohjeet on kuvattu Hilmo-oppaassa sekä THL:n verkkosivuilla. Keskeiset käsitteet ja määritelmät kuvataan erikseen tilastoraportin tekstiosassa.

## Tietojen kattavuus

Ajantasaisin Hilmo-tieto perusterveydenhuollon osalta on saatavilla THL:n verkkosivuilta tietokantaraporteilta. Tilastoraportissa esitetään poiminta-ajankohtien mukainen tieto. Tämä tilastoraportti perustuu THL:lle 18.11.2022 mennessä Avohilmo-rekisteriin tulleisiin kotihoidon tietoihin.

Kotihoidon tiedot saadaan valtakunnallisesti kattavasti. Tietojen aluetason tarkastelussa on kuitenkin huomioitava laatuselosteessa kuvatut alueelliset puutteet aineistossa.

Vuoden 2020 aineistossa korjaantuivat vuonna 2019 olleet pääosin tietojärjestelmämuutosten teknisistä ongelmista johtuneet tietopuutteet. Vuoden 2021 tietopuutteet on kuvattu kohdassa Tilastovuoden 2021 erityiskysymykset.

### Tietojen tarkkuus ja luotettavuus

Tilaston perusjoukko muodostuu kaikista niistä henkilöistä, joilla on toteutunut kotihoidon käynti tarkasteluvuoden aikana. Perusterveydenhuollon järjestämisestä vastaava kunta on myös vastuussa tietojen toimittamisesta THL:ään silloin, kun palvelu ostetaan esimerkiksi yksityiseltä palveluntuottajalta.

Tietojen oikeellisuus on riippuvainen tiedonantajien toimittamien tietojen laadusta ja oikeellisuudesta. Tiedot toimitetaan THL:ään sähköisesti kerran vuorokaudessa tapahtuvalla automaattisella poiminnalla kotihoidon asiakas- tai potilastietojärjestelmistä.

Tietojen laatua seurataan THL:ssä ja tietojen tuottajien toimesta Avohilmon pikaraporttilta, joka päivittyy päivittäin. Pikaraporteilta on tarkasteltavissa tietojen kattavuus ja laatu palveluntuottajittain ja palvelumuodoittain sekä käyntisyiden ja toimenpiteiden kirjaamiskattavuus.

[Avohilmo pikaraportti \(THL\)](#)

Tiedonantajiin ja tietojärjestelmätoimittajiin ollaan yhteydessä, jos laadussa havaitaan puutteita. Tietojen korjaaminen tapahtuu aina tiedon tuottajan toimesta. Rekisteriin vastaanotetaan tietojen päivityksiä ja korjauksia. Ne on tilastoraportissa huomioitu 18.11.2022 mennessä tulleiden päivityksien osalta.

### Tietojen ajantasaisuus ja oikea-aikaisuus

Tilastoraportti julkaistaan, kun tietojen oletetaan olevan riittävän kattavalla tasolla ja sisältävän valtaosan palveluntuottajien korjauksista tilastovuoden tietoihin. Tietojen korjaaminen on kuitenkin mahdollista tämän jälkeenkin. Päivitytneet tiedot huomioidaan seuraavan vuoden tilastoraportissa.

Päivittäin päivittyvältä Avohilmo pikaraporttilta on saatavilla tietoja kotihoidon tapahtumista. Kuukausittain päivittyvät tietokantaraportit, eli tiivistet ja kuutiot, mahdollistavat käyttäjän omat valinnat ja tiedonhaun rekisteriaineistosta. Tiivisteillä tarkoitetaan valmiiksi tehtyä koostetta aihealueen keskeisistä tiedoista. Kuutiot mahdollistavat tietojen monipuolisemman tarkastelun. Kotihoidon käyntitietoja voi tarkastella vuodesta 2014 alkaen alue-, palveluntuottaja- ja asiakasnäkökulmasta.

Perusterveydenhuollon avohoidon käyntisyistä ja toimenpiteistä on saatavilla kuukausittain päivittyvät tietokantaraportit sekä tilastoraportti käyntisyistä.

Tilasto- ja indikaattoripankki Sotkanetistä tietoja on mahdollista tarkastella kunta, maakunta ja koko maan tasolla väestöön suhteutettuna ja absoluuttisina lukuina. Tiedot päivittyvät vuosittain. Säännöllisen kotihoidon indikaattorit ovat saatavilla Sotkanetissä.

[Tilasto- ja indikaattoripankki \(Sotkanet\)](#)

Aihekohtaisissa tilastoraporteissa raportoidaan vuosittain laajemmin perusterveydenhuollon avohoidon käyntitietoja eri ammattiryhmissä ja palvelumuodoissa sekä käyntien syitä avohoidon käynneillä. Tilastoraporttien tarkempi julkaisuakataulu ilmenee THL:n julkaisukalenterista.

[Julkaisukalenteri \(THL\)](#)

### Tilastovuoden 2021 erityiskysymykset

Vuonna 2021 kotihoidon tiedot saatiin kaikista kunnista tai terveyskeskuksista. Sen sijaan yhden, lähinnä pienempien yksityisten kotihoidon palveluntuottajien käytössä olevan tietojärjestelmän tietojen siirtymisessä Avohilmoon oli vuonna 2021 ongelmia ja tarkastelussa oleva aineisto on näiltä osin puutteellinen. Ajantasainen tieto kattavuudesta on saatavilla THL:n tietokantaraporteilta.



Tunnistettuja puutteita Avohilmo-datassa oli joidenkin kuntien tiedoissa. Vuoden 2021 kotihoidon käyntitiedot olivat aikaisempia vuosia matalammat Apotti-asiakastietojärjestelmää käyttävillä alueilla: Helsinki (-8 %), Kerava (-16 %) ja Kauniainen (-22 %). Kotihoidon asiakasmäärä oli sen sijaan pienempi vain Helsingissä (-4 %). Kauniaisissa kotihoidon asiakkaiden määrä oli lisääntynyt 35 prosenttia ja Keravalla 20 prosenttia. Nämä kaupungit aloittivat Apotti-tietojärjestelmän käytön toukokuussa 2021, jonka jälkeen kotihoidon käyntimäärät laskivat verrattuna aiempiin vuosiin.

Lisätietoa:

[Hilmo-opas 2020](#)

[Hoitoilmoitusopas terveydenhuollolle 2023](#)

[Perusterveydenhuollon avohoidon hoitoilmoitus Avohilmo \(THL\)](#)

[Tietokantaraportit \(THL\)](#)

[Kansallinen koodistopalvelu \(Kela\)](#)