



## Lastensuojelu 2022

## Yhä useammasta lapsesta tehdään lastensuojeluilmoitus

## PÄÄLÖYDÖKSET

- Kodin ulkopuolelle oli vuoden 2022 aikana sijoitettuna 17 885 alle 18-vuotiasta. Sattumalta luku on täsmälleen sama kuin 2021.
- Kodin ulkopuolelle oli sijoitettuna vuoden aikana 1,6 prosenttia lapsista.
- Kiireellisesti sijoitettuina oli vuoden aikana 0,4 prosenttia lapsista.
- Huostassa vuoden aikana oli 1,1 prosenttia lapsista.
- Lastensuojelun avohuollon asiakkaina oli 3,6 prosenttia lapsista vuonna 2022.
- Lastensuojeluilmoitus tehtiin 9,1 prosentista lapsia.

Lastensuojeluilmoitus tehtiin 98 634 lapsesta eli 9,1 prosentista lapsia vuonna 2022. Ilmoituksen kohteena olevien lasten määrä kasvoi 5 prosenttia edellisestä vuodesta. Lastensuojeluilmoituksen kohteena olevien lasten määrä on kasvanut tasaisesti jo vuosia samalla kun muut lastensuojeluidikaattorit ovat pysyneet vakaina.

Lastensuojeluilmoitusten kohteena olleiden määrä on kasvanut eniten 13–15-vuotiaiden ikäryhmässä – teini-ikäisistä lähes 14 prosentista tehtiin vuoden aikana lastensuojeluilmoitus. Ilmoitusten kohteena olevien lasten määrän lisäksi myös ilmoitusten määrä (184 685) on kasvanut 11 219 ilmoituksella (+7 %) edellisestä vuodesta.

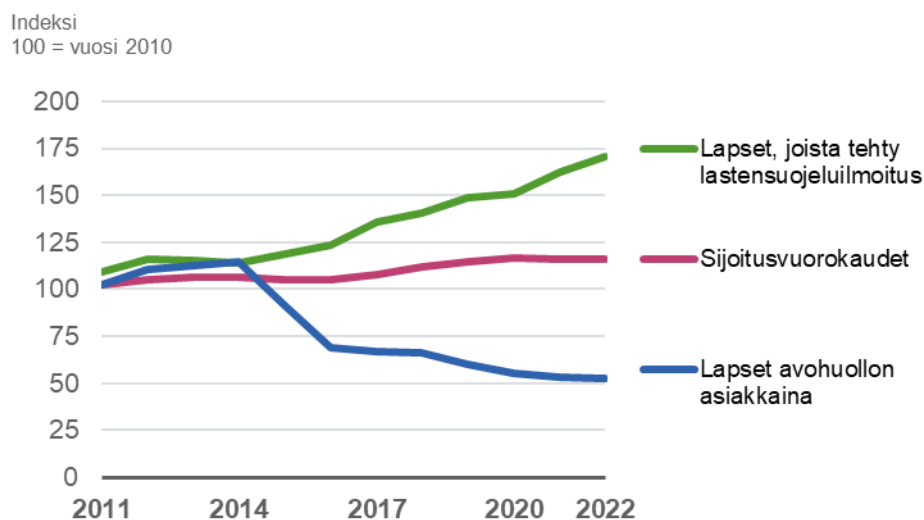
Lastensuojelun avohuollon asiakkaina oli 36 996 lasta vuonna 2022. Määrä pysyi edellisen vuoden tasolla (-1 %). Avohuollon asiakkaiden määrä on vähentynyt vuodesta 2015, jolloin lakimuutos korosti muiden sosiaalihuollon lapsiperhepalveluiden roolia.

Huostassa olleiden lasten määrä (11 477) pysyi edellisen vuoden tasolla (-1 %). Uusia huostaanottoja tehtiin 1 652, myös tämä määrä vastaa viime vuosien tasoa.

Kiireelliset sijoitukset lisääntyivät hieman edellisestä vuodesta. Vuonna 2022 sijoitettiin kiireellisesti 4 498 lasta (+3 %).

Vuonna 2020 voimaan tullut lastensuojelulain muutos mahdollisti lastensuojelun jälkihuollon 21–24-vuotiaille. Avohuollon yli 18-vuotiaiden asiakkaiden määrä (13 033) on lähes kaksinkertaistunut (+4 057; +45 %) vuoteen 2020 verrattaessa. 18-vuotta täyttäneitä oli vuoden 2022 aikana sijoitettuna 1 397 (+5 %).

## Kuvio 1. Lastensuojelun keskeisten tunnuslukujen kehittyminen vuodesta 2010.



Martta Forsell

etunimi.sukunimi@thl.fi

Tuula Kuoppala

etunimi.sukunimi@thl.fi

**Lisää tietoa**

- Tilaston tarkemmat luvut julkaistaan [Tilasto- ja indikaattoripankki Sotkanetissä](#), jossa tietoja voi tarkastella usealla eri aluejaoilla.
- Useaa indikaattoria voi tarkastella myös sukupuolittain ja ikäryhmittäin.

**Sisällysluettelo****Lasten sijoitukset kodin ulkopuolelle**

Huostassa vuoden aikana olleet lapset.....	3
Uudet huostaanotot.....	4
Kiireellisesti sijoitettuna vuoden aikana olleet lapset.....	5
Alueelliset erot sijoitettujen lasten määrissä.....	6
Huostassa 31.12.2022.....	7
Kodin ulkopuolelle sijoitetut lapset.....	8
Uudet sijoitukset ja sijoitusten kestot.....	9
Kodin ulkopuolelle sijoitettujen sijoituspaikat.....	11

**Lastensuojelun avohuollon asiakkaat.....14**

Alueelliset erot asiakkaiden määrissä.....	16
--	----

**Muita lastensuojelun järjestämiseen liittyviä kysymyksiä**

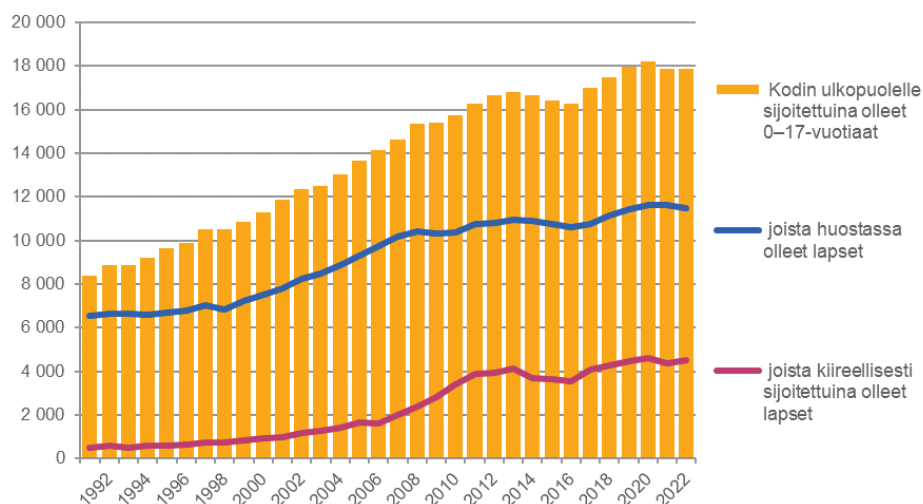
Lastensuojeluilmoitukset ja lastensuojelutarpeen arviointi.....	18
Ennakollinen lastensuojeluilmoitus.....	20
Lastensuojelun käsittelyaikojen seuranta.....	22
Lastensuojelun sosiaalityön henkilömitoitus.....	22
Lapsiperheiden muut sosiaalipalvelut.....	22
18 vuotta täyttäneiden sijoitukset.....	23
Kustannukset.....	24
Käsitteet ja määritelmät.....	25
Laatuseloste (SVT).....	28
Lastensuojelu 2022 -tilastoraportin erityiskysymykset.....	31

## Huostaanotot ovat pitkäaikaisimpia sijoituksia

### Huostassa vuoden aikana olleet lapset

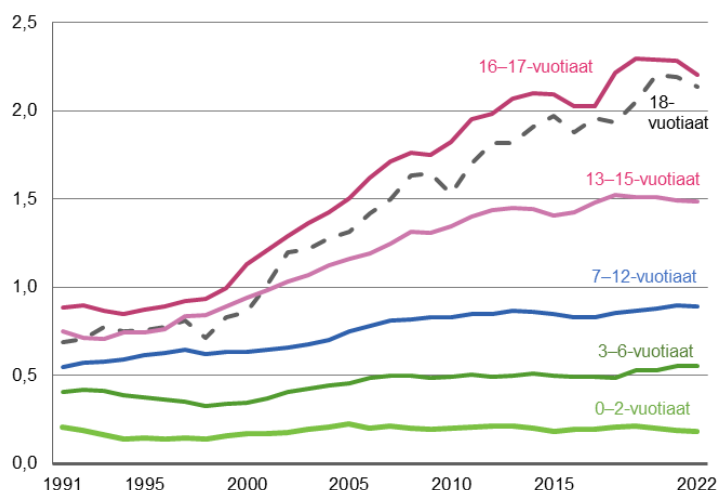
Kodin ulkopuolelle<sup>1</sup> oli sijoitettuna kaikkiaan 17 885 lasta vuoden 2022 aikana. Heistä oli vuoden aikana huostaanotettuna 65 prosenttia eli 11 477 lasta. Huostassa olleiden lasten määrä väheni hieman edellisestä vuodesta (-1,5 %, -172 lasta)<sup>2</sup>. Sijoitettujen lasten kokonaismäärä pysyi ennallaan vuodesta 2021. (Kuvio 1b ja 4.)

**Kuvio 1b. Kodin ulkopuolelle sijoitettuna olleet lapset sekä heistä huostassa ja kiireellisesti sijoitettuna olleet lapset vuosina 1991–2022\*.**



\*Sama lapsi voi sisältyä sekä kiireellisiin sijoituksiin että huostassa olleiden lukumääriin. Tiedot on poimittavissa Sotkanet-indikaattoreista 191, 1077 ja 1078.

**Kuvio 2. Vuoden aikana huostassa olleet lapset (lapsen ikä 31.12.) suhteutettuna vastaavan ikäiseen väestöön vuosina 1991–2022, %\*.**



\* Huostaanotto päättyy viimeistään silloin kun nuori täyttää 18 vuotta. Tiedot on poimittavissa Sotkanet-indikaattoreista 478, 479, 480, 481, 482, 1077.

Huostassa vuoden 2022 aikana olleiden 0–17-vuotiaiden lasten osuus vastaavasta ikäryhmästä oli 1,1 prosenttia, mutta osuus vaihteli lapsen iän mukaan. 16 vuotta täyttäneiden

<sup>1</sup> Sijoitettujen lasten lukumääriin sisältyvät huostassa olleiden ja kiireellisesti sijoitettujen lasten lisäksi myös avohuollon tai jälkihuollon tukitoimin sijoitetut lapset.

<sup>2</sup> Edellisen vuoden sijoitustiedot tyypillisesti kasvavat täydennysten myötä. Esimerkiksi Lastensuojelu 2021 tilaston mukaan huostaanotot vähenivät vuodesta 2020 vuoteen 2021 jopa 5 %, mutta tilastotäydennysten jälkeen huostaanottojen määrä olikin 2020 vuoden 2021 tasolla. Onkin todennäköistä, että täydennysten myötä vuonna 2022 huostassa olleiden lasten määrä tulee vastaamaan pitkälti 2021 huostaanotettujen lasten määrää.

lasten ikäryhmässä huostassa olleiden osuus väestöstä oli 2,2 prosenttia, ja se oli selvästi suurempi kuin nuoremmissa ikäryhmissä. (Kuvio 2.)

Huostassa olo lakkaa, kun sijaishuollon tarvetta ei enää ole, tai viimeistään silloin, kun lapsi täyttää 18 vuotta. Huostassa olo päättyi vuonna 2022 täysi-ikäisyyteen hieman yli tuhannella nuorella. Heidän osuutensa oli 2,2 prosenttia väestön 18 vuotta täyttäneistä (kuvio 2). 31.12.2020 huostassa olleista 0–15-vuotiaista lapsista 91 % oli huostassa vielä kaksi vuotta myöhemmin.

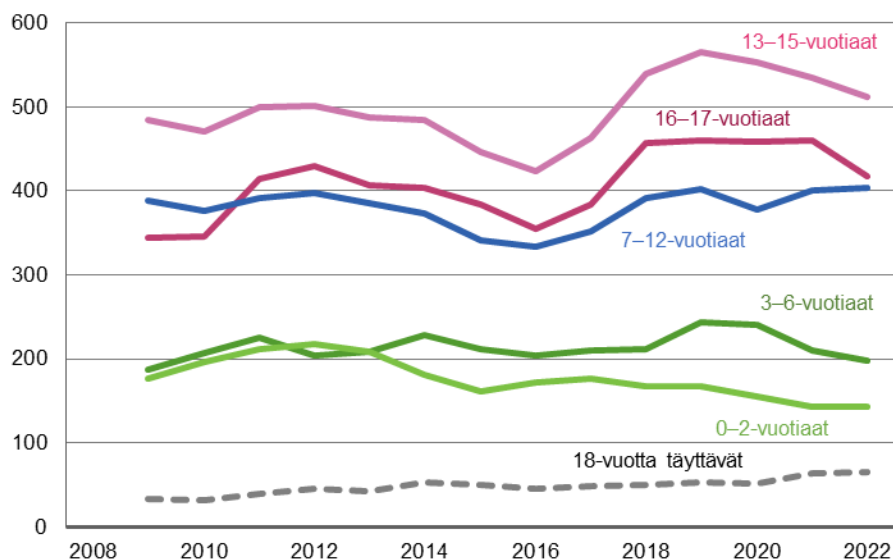
## Uudet huostaanotot

Vuoden 2022 aikana huostaanotettiin 1 652 lasta (uusi huostaanotto) ja näistä lapsista 71 prosenttia oli ollut vuoden aikana myös kiireellisesti sijoitettuna. Lähes kaikki huostaanotot olivat lasten elämän ensimmäisiä (96 % ensimmäinen huostaanotto).

Uusien huostaanottojen määrä laski 10 prosenttia edellisestä vuodesta, ja samaan aikaan myös kaikkien huostassa olleiden kokonaismäärä väheni 1,5 prosenttia vuonna 2022. Uusien huostaanottojen määrä vähentyi nyt neljättä vuotta vuotta peräkkäin. Vuonna 2018 uusia huostaanottoja tehtiin vuodessa 1 908, joten uusien huostaanottojen määrä on kolmessa vuodessa vähentynyt 13 prosenttia<sup>2</sup>.

Kuviosta 3 huomataan, että uudet huostaanotot kohdistuvat erityisesti 13–17-vuotiaisiin. Uusien huostaanottojen määrä on kehittynyt eri ikäryhmissä samansuuntaisesti. Nuorin ja vanhin ikäryhmä muodostavat kuitenkin poikkeuksen: 0–2-vuotiaiden uudet huostaanotot ovat vähentyneet vuosien 2011–2012 huipputasosta kolmanneksella. Vuoden aikana 18-vuotta täyttävien uusien huostaanottojen määrä on pysynyt pienenä ja samansuuruisena.

**Kuvio 3. Uudet huostaanotot ikäryhmittäin, 2008–2022, kolmen vuoden liukuva keskiarvo.**



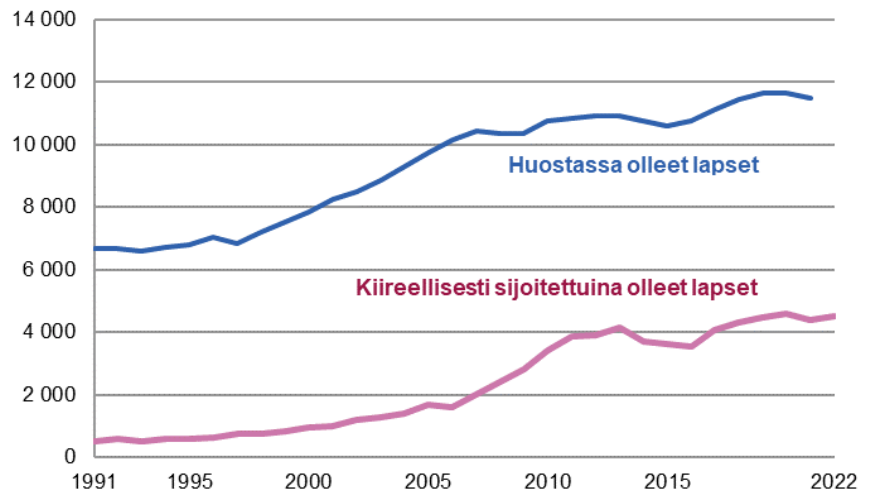
Tiedot on poimittavissa Sotkanet-indikaattoreista 5491,5492, 5493 ja 5494.

## Kiireellinen sijoitus edeltää usein huostaanottoa

### Kiireellisesti sijoitettuina vuoden aikana olleet lapset

Kiireellisesti sijoitettiin kaikkiaan 4 498 lasta vuoden 2022 aikana. Määrä kasvoi 121 lapsella (+3 %) edellisestä vuodesta. (Kuvio 4.)

**Kuvio 4. Vuoden aikana kiireellisesti sijoitettuina ja huostassa olleet lapset, 1991–2022\*.**



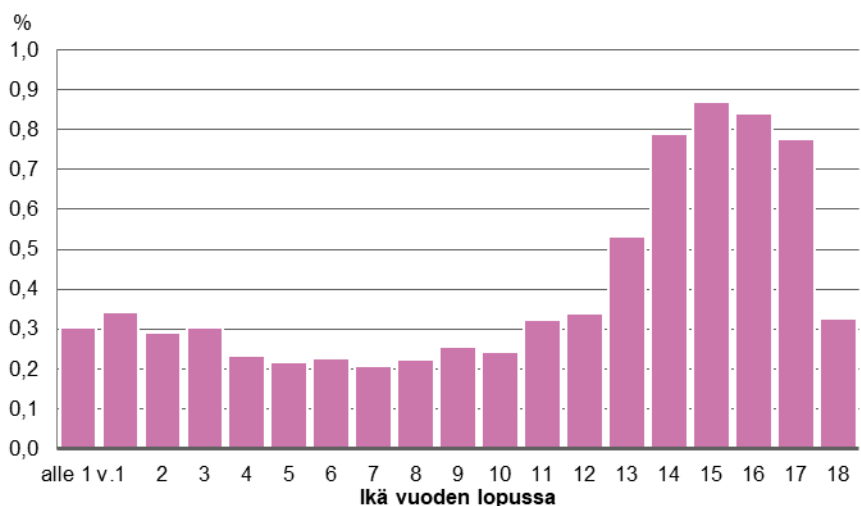
\* Lapsi saattaa saman vuoden aikana sisältyä sekä kiireellisesti sijoitettujen että huostassa olleiden lasten lukumääriin, sillä lapsi on voitu ensin sijoittaa kiireellisesti ja sen jälkeen ottaa huostaan. Tiedot on poimittavissa Sotkanet-indikaattoreista 1077 ja 1078.

Kiireellinen sijoitus on tarkoitettu ensisijaisesti lyhytkestoiseksi. Kiireellisen sijoituksen jälkeen lasta ja hänen perhettään voidaan tukea esimerkiksi lastensuojelun avohuollon tukitoimin – sijoitusta voidaan esimerkiksi jatkaa avohuollon sijoituksena.

Huostaanottoon päädyttiin saman kalenterivuoden aikana 26 prosentissa kiireellisesti sijoitettujen lasten tilanteessa. Pidempi seuranta-aika kuvaa tilannetta kuitenkin paremmin: vuonna 2021 kiireellisesti sijoitetuista lapsista otettiin vuoden 2022 loppuun mennessä huostaan lähes puolet (44 %). Jos kiireellinen sijoitus ja muut lastensuojelun tukitoimet eivät riitä, huostaanottoon päädytään tavallisesti siis vuoden kuluessa – kalenterivuosi on välissä kuitenkin voinut vaihtua.

Vuoden 2022 aikana kiireellisesti sijoitettuja lapsia oli 0,4 prosenttia vastaavasta väestöstä, ja osuus oli samansuuruinen edelliseen vuoteen verrattaessa. Ikävuosittain kiireellisesti sijoitettiin eniten 15–16-vuotiaita (0,9 % saman ikäisestä väestöstä). (Kuvio 5.)

**Kuvio 5. Kiireellisesti vuoden aikana sijoitetut lapset ikävuosittain, 2022, %, (N=4 498).**



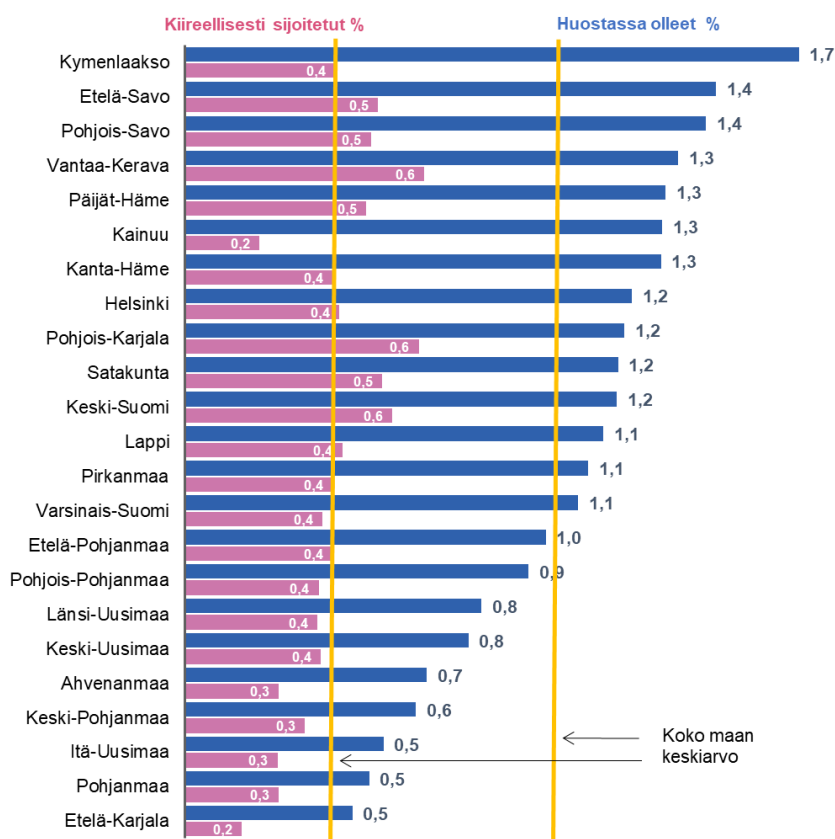
Kiireellisesti sijoitettujen lasten kokonaismäärät on poimittavissa Sotkanet-indikaattorista 1078.

## Aluelliset erot sijoitettujen lasten määrissä

Kiireellisesti sijoitettujen ja huostassa olevien lasten määrät vaihtelevat hyvinvointialueittain vuonna 2022. Vastaavaan väestöön suhteutettuna huostassa olleita lapsia oli eniten Kymenlaaksossa (1,7 %) ja vähiten Etelä-Karjalassa (0,45 %). Edelliseen vuoteen verrattuna huostassa olleiden lasten määrä väheni useimmilla hyvinvointialueilla, poikkeuksena Keski-Pohjanmaa, Keski-Suomi, Pohjois-Karjala ja Pohjois-Savo. (Kuvio 6.)

Vantaa-Keravan ja Pohjois-Karjalan hyvinvointialueilla kiireellisesti sijoitettujen lasten osuus oli suurin, eli 0,6 prosenttia vastaavaan väestöön suhteutettuna. Kiireellisesti sijoitettujen lasten osuus väestöön suhteutettuna oli vähäisintä Etelä-Karjalassa (0,15 %) ja Kainuussa (0,2 %). Edelliseen vuoteen verrattuna kiireellisesti sijoitettujen lasten määrässä oli alueilla muutoksia. Kiireellisten sijoitusten määrä väheni selvästi Kainuussa, Ahvenanmaalla, Etelä-Karjalassa ja Helsingissä. Vastaavasti kiireellisten sijoitusten määrä kasvoi erityisesti Keski-Pohjanmaalla ja Keski-Suomessa, ja maltillisemmin valtaosassa hyvinvointialueita. (Kuvio 6.)

**Kuvio 6. Vuoden aikana kiireellisesti sijoitetut ja huostassa olleet lapset suhteutettuna vastaavan ikäiseen väestöön hyvinvointialueittain vuonna 2022, %.**



\*Sama lapsi voi sisältyä sekä kiireellisiin sijoituksiin että huostassa olleiden lukumääriin. Luvuissa ovat mukana myös ne nuoret, jotka ovat vuoden 2021 aikana täyttäneet 18 vuotta ja joiden huostaanotto on päättynyt.

Tiedot on poimittavissa Sotkanetindikaattoreita 1077 ja 1078.

**Poikkileikkaustarkastelu näyttää huostaanotettujen tilanteen tiettyinä päivinä 31.12.2022**

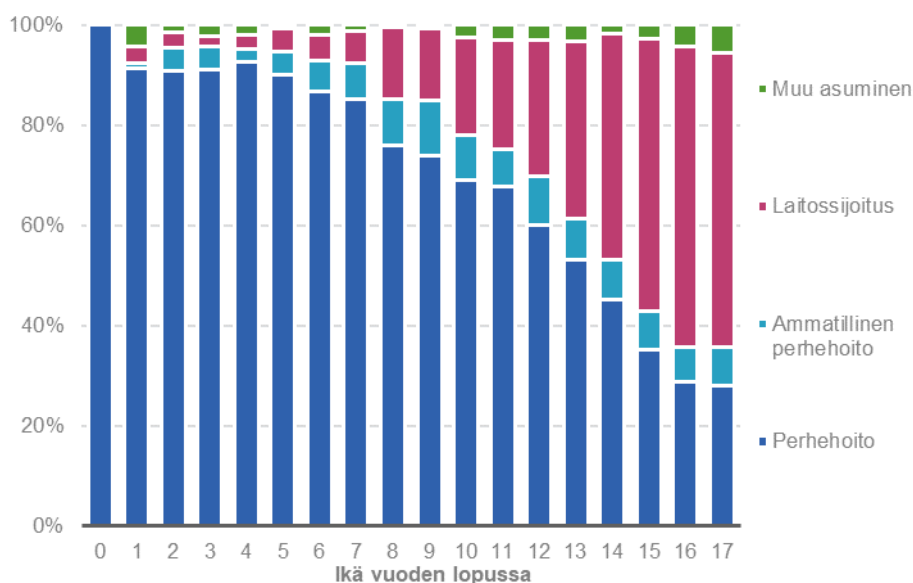
### Huostassa 31.12.2022

Vuoden viimeisenä päivänä huostassa oli 9 666 lasta, joista puolet (55 %) oli perhehoitossa. Perhehoitoon sijoitetuista lapsista 775 (15 %) oli sijoitettu sukulais- tai läheisperheisiin. Hyvinvointialueilla oli vuonna 2022 toimeksiantosopimus 5 162 perheen kanssa. Näistä 1 089 perhettä (21 %) oli lapsen läheis- tai sukulaisperhe<sup>3</sup>.

Ammatilliseen perhehoitoon<sup>4</sup> oli sijoitettuna 8 prosenttia ja laitoksiin 34 prosenttia huostassa olleista lapsista (kuvio 7, taulukko 1).

Sijoitusmuodot vaihtelevat huomattavasti lapsen iän mukaan. Alle 6-vuotiaista lähes kaikki olivat sijoitettuna perhesijoitukseen, kun vastaavasti laitokseen oli sijoitettuna yli puolet 16–17-vuotiaista. (Kuvio 7.)<sup>5</sup>

**Kuvio 7. Huostassa 31.12.2022 olleet lapset sijoitusmuodon mukaan (N=9 666).**

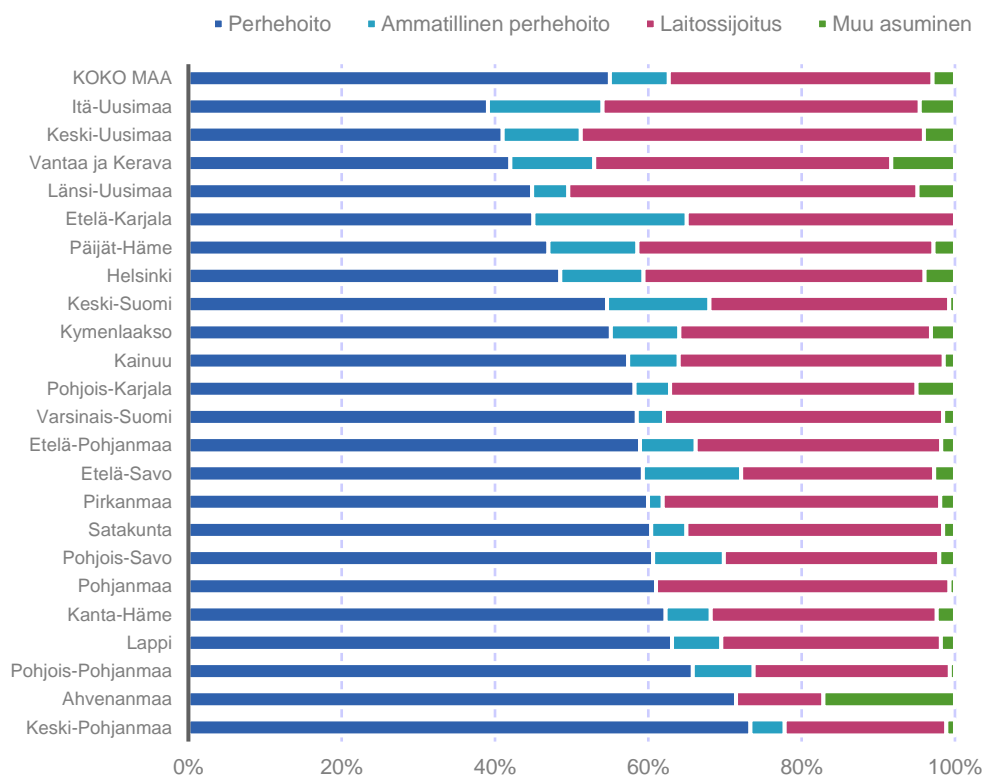


Hyvinvointialueiden välillä on eroja sijoituspaikoissa. Kun sijoituspaikkojen osuuksia vertaillaan hyvinvointialueiden kesken, perhehoidon osuus huostassa olleista lapsista oli suurin Keski-Pohjanmaalla (73 %) ja Ahvenanmaalla (71 %) ja pienin Itä-Uudellamaalla (39 %). Laitoksiin sijoitettujen lasten osuus oli suurin (46 %) Länsi-Uudellamaalla, kun taas pienin osuus oli Ahvenanmaalla (11 %) ja Keski-Pohjanmaalla (21 %) vuoden viimeisenä päivänä huostassa olleista.

<sup>3</sup> [Sotkanet.fi](https://sotkanet.fi): Läheis- ja sukulaisperheiden lukumäärä 31.12. lastensuojelun sijaisperhehoidossa (ind.3515) ja Perhehoitokoteja 31.12. lastensuojelun sijaisperhehoidossa (ind.3510).

<sup>4</sup> Aluehallintoviranomaiset ja Valvira ovat jo useamman vuoden ajan myöntäneet lupia vain perhehoitolain mukaisia ammatillisia perhekotilupia tai lastensuojelulaitoslupia. Aiemmin laitosluvalla toimineet ammatilliset perhekodit on nyt sisällytetty laitoshuoltoon.

<sup>5</sup> Sijoitusmuotojen yleisyyden ajallista kehitystä on tarkisteltu kuviossa 10. Kuvio 11 tarkastelu on tehty vuoden viimeisen sijoituksen mukaan, eikä 31.12 huossa olleiden mukaan kuten tässä.

**Kuvio 8. Huostassa olleet lapset sijoitusmuodon mukaan hyvinvointialueittain 31.12.2022, %, (N=9 666).****Taulukko 1. Huostassa 31.12.2022 olleet lapset sijoitusmuodon mukaan hyvinvointialueittain.**

Maakunta	Perhehoito		Ammatillinen perhekotihoito		Laitoshuolto		Muu sijoitusmuoto		Yhteensä Ikm
	Ikm	%	Ikm	%	Ikm	%	Ikm	%	
Keski-Pohjanmaa	66	73 %	4	4 %	19	21 %	1	1 %	90
Ahvenanmaa	25	71 %	0	0 %	4	11 %	6	17 %	35
Pohjois-Pohjanmaa	506	66 %	61	8 %	197	26 %	5	1 %	769
Lappi	205	63 %	21	6 %	93	29 %	6	2 %	325
Kanta-Häme	211	62 %	20	6 %	100	29 %	8	2 %	339
Pohjanmaa	86	61 %	0	0 %	54	38 %	1	1 %	141
Pohjois-Savo	328	61 %	50	9 %	152	28 %	11	2 %	541
Satakunta	236	60 %	18	5 %	131	34 %	6	2 %	391
Pirkanmaa	560	60 %	18	2 %	338	36 %	18	2 %	934
Etelä-Savo	153	59 %	33	13 %	65	25 %	7	3 %	258
Etelä-Pohjanmaa	195	59 %	24	7 %	106	32 %	6	2 %	331
Varsinais-Suomi	461	59 %	28	4 %	287	36 %	12	2 %	788
Pohjois-Karjala	163	58 %	13	5 %	90	32 %	14	5 %	280
Kainuu	78	57 %	9	7 %	47	35 %	2	1 %	136
Kymenlaakso	210	55 %	34	9 %	125	33 %	12	3 %	381
Keski-Suomi	295	55 %	72	13 %	169	31 %	4	1 %	540
Helsinki	573	49 %	128	11 %	433	37 %	47	4 %	1181
Päijät-Häme	186	47 %	46	12 %	153	39 %	11	3 %	396
Etelä-Karjala	36	45 %	16	20 %	28	35 %	0	0 %	80
Länsi-Uusimaa	313	45 %	33	5 %	318	46 %	34	5 %	698
Vantaa ja Kerava	273	42 %	71	11 %	252	39 %	54	8 %	650
Keski-Uusimaa	121	41 %	30	10 %	132	45 %	12	4 %	295
Itä-Uusimaa	34	39 %	13	15 %	36	41 %	4	5 %	87
<b>KOKO MAA</b>	<b>5314</b>	<b>55 %</b>	<b>742</b>	<b>8 %</b>	<b>3 329</b>	<b>34 %</b>	<b>281</b>	<b>3 %</b>	<b>9 666</b>



## Kodin ulkopuolelle sijoitettuja lapsia ovat:

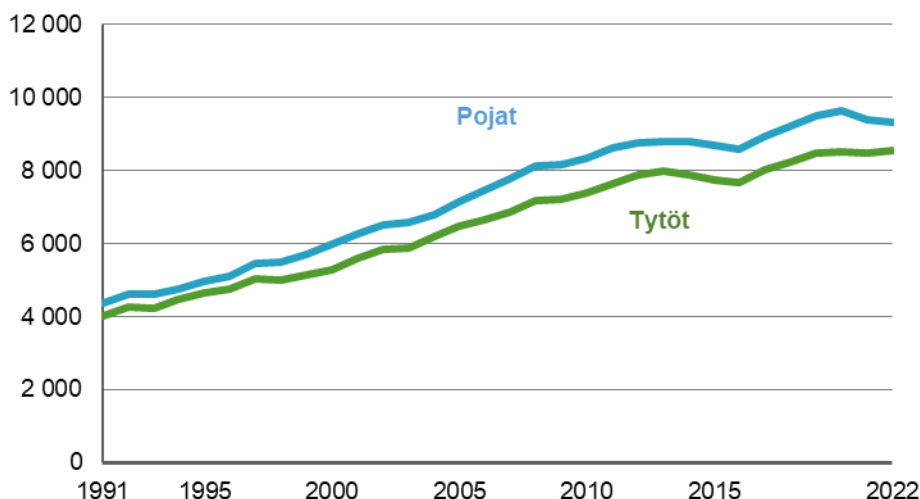
- Huostassa olevat lapset
- Kiireellisesti sijoitetut lapset
- Avohuollon tukitoimimena sijoitetut lapset
- Jälkihuollon sijoittamat lapset

## Kodin ulkopuolelle sijoitetut lapset

Vuoden 2022 aikana kaikkiaan 17 885 lasta<sup>6</sup> oli sijoitettu kodin ulkopuolelle. Sattuman johdosta sijoitettujen lasten määrä oli täsmälleen sama kuin viime vuonna. (Taulukko 3.)

Kaikista sijoitetuista lapsista oli poikia 52 prosenttia (9 326) ja tyttöjä 48 prosenttia (8 559). Kodin ulkopuolelle sijoitettujen poikien osuus sijoitetuista lapsista on pysytellyt tyttöjen vastaavaa osuutta suurempana 1990-luvulta lähtien. (Kuvio 9.)

**Kuvio 9. Kodin ulkopuolelle sijoitettuina olleet 0–17-vuotiaat sukupuolen mukaan vuosina 1991–2022.**



## Uudet sijoitukset ja sijoitusten kestot

3 926 lasta sijoitettiin ensimmäistä kertaa elämässään kodin ulkopuolelle vuonna 2022. Määrä kasvoi 2 prosenttia edelliseen vuoteen verrattuna. Elämässä ensimmäistä kertaa sijoitettujen määrä kehittyi usein samaan suuntaan kuin kiireellisesti sijoitettujen lasten määrä (+3 % vuodesta 2021).

Ensimmäistä kertaa elämässään sijoitettujen osuus oli 22 prosenttia kaikista vuoden 2022 aikana sijoitetuista lapsista. Elämän ensimmäinen sijoitus on lähes aina sijoitus avohuollon tukitoimimena tai kiireellinen sijoitus. Kaikkiaan 1 493 lapsella, jotka olivat aiemmin elämässään olleet sijoitettuina, alkoi uusi sijoitus vuonna 2022. Yhteensä uusia<sup>7</sup> sijoituksia alkoi siis 5 410 lapsella eli 30 prosentilla kaikista vuoden 2022 aikana sijoitetuista.

Lapsen yksittäinen sijoitus ei välttämättä tarkoita pitkään kestävästä sijoituksesta. Vuonna 2021 ensimmäistä kertaa elämässä sijoitetuista lapsista (3 926) 49 prosenttia oli sijoitettuna (1 925) myös vuoden viimeisenä päivänä.

Uusia huostaanottoja tehtiin 1 652 vuoden 2022 aikana (-10 % vuodesta 2021). Lähes kaikki huostaanotot olivat lasten elämän ensimmäisiä (96 % ensimmäinen huostaanotto). Huostaanottoja puretaan harvoin. 31.12.2020 huostassa olleista 0–15-vuotiaista lapsista 91 % oli huostassa vielä kaksi vuotta myöhemmin.

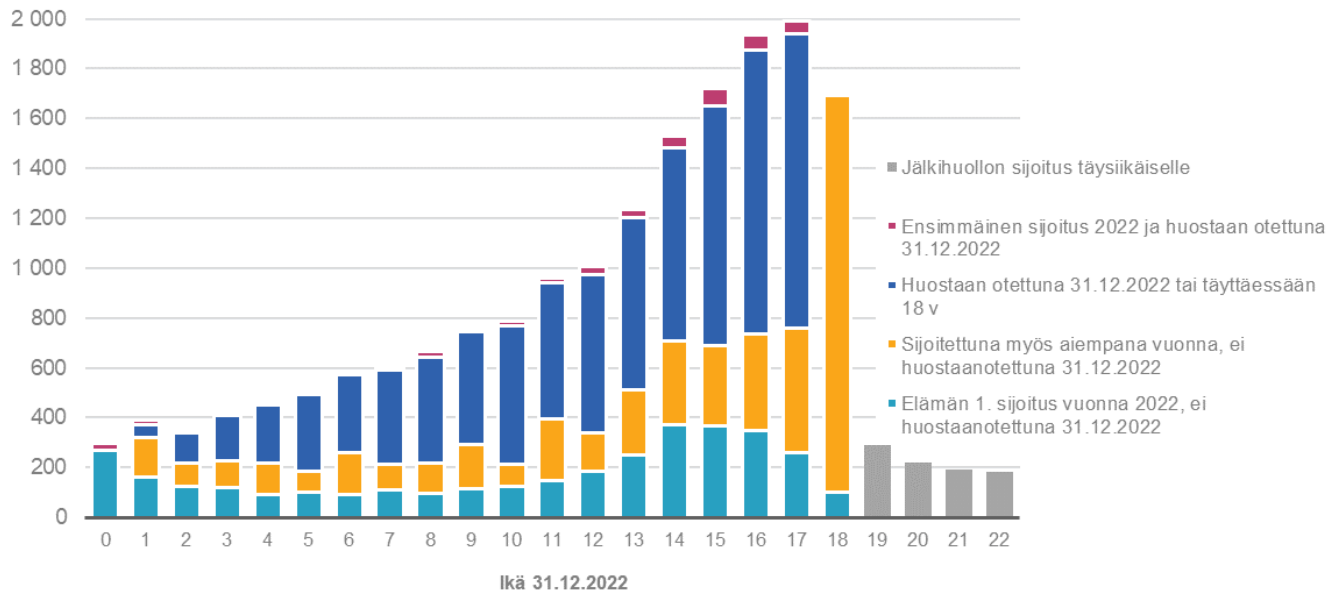
Kaiken kaikkiaan kodin ulkopuolelle sijoitettujen lasten (17 885) sijoitusten kestot vaihtelevat suuresti. Neljännes vuonna 2022 sijoitetuina olleista lapsista oli sijoitettuna alle 8 kuukautta, ja neljännes lapsista oli ollut sijoitettuna yli 6 vuotta. Kolmasosa (32 %, 5 720 lasta) vuonna 2022 sijoitetuina olleista on ollut sijoitettuna vähintään puolet elämästään. Edellä kuvatut sijoitusten tunnusluvut pysyvät vuosittain varsin vakaina. Sijoitusten kestot on tarkasteltu vuoden 2016 erillisraportissa<sup>8</sup>. (Kuvio 10.)

<sup>6</sup> 18 vuotta täyttäneiden sijoituksia käsitellään omassa luvussaan myöhemmin raportissa.

<sup>7</sup> Uudella sijoituksella tarkoitetaan tilannetta, joilloin lapsi ei ole sijoitettuna vuoden alussa.

<sup>8</sup> [Kodin ulkopuolelle sijoitettujen lasten sijoitusten kestot 2016](#)

**Kuvio 10. Kodin ulkopuolella vuoden 2022 aikana sijoitetut (N = 18 940).**

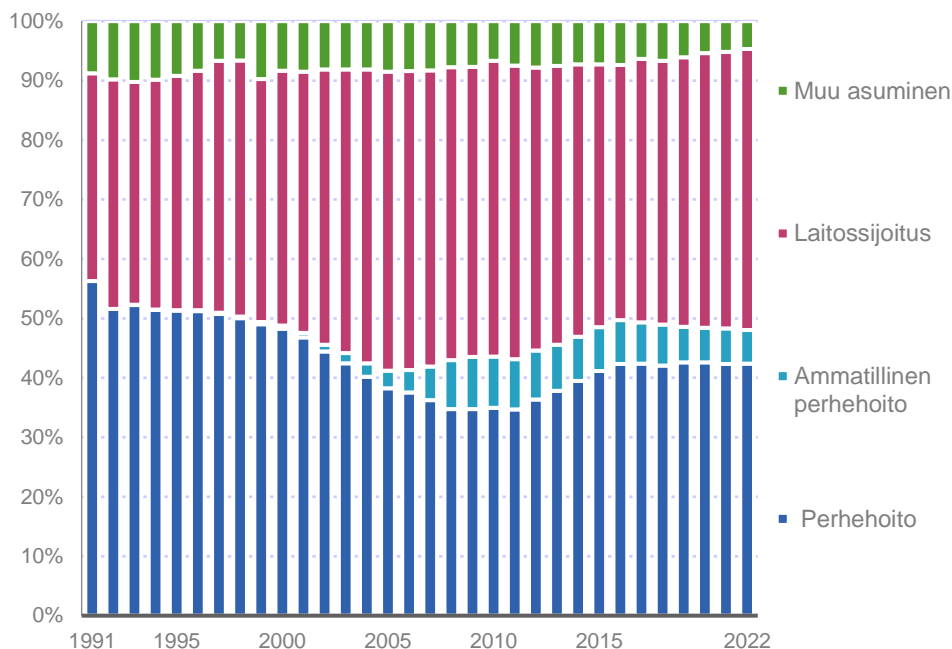


## Kodin ulkopuolelle sijoitettujen sijoituspaikat

Sijoitetulla lapsella saattaa vuoden aikana olla useita erilaisia sijoituksia. Lapsi on esimerkiksi ensin saatettu kiireellisesti sijoittaa vastaanottokotiin, ja myöhemmin samana vuonna lapsi on päätetty huostaanottaa, ja hänelle on löytynyt paikka sijaisperheessä. Kaikista viimeisimmän sijoituspaikan mukaan tilastoiduista lapsista 42 prosenttia (7 584) oli perhehoidossa<sup>9</sup>, 6 prosenttia (1 012) ammatillisessa perhehoidossa<sup>10</sup>, 47 prosenttia (8 457) laitoksiin sijoitettuina ja loput 5 prosenttia (832) muussa hoidossa<sup>11</sup>. Sijoitusmuotojen osuudet pysyttelivät pääosin samalla tasolla kuin vuonna 2021. (Taulukko 3 ja kuvio 11.)

Aluehallintoviranomaiset ja Valvira ovat jo useamman vuoden ajan myöntäneet lupia vain perhehoitolain mukaisia ammatillisia perhekotilupia tai lastensuojelulaitoslupia. Aiemmin laitosluvalla toimineiden ammatillisiin perhekoteihin sijoitetut lapset on nyt tilastoinnissa sisällytetty takautuvasti laitossijoituksiin. (Taulukko 3 ja kuvio 11.)

**Kuvio 11. Kodin ulkopuolelle sijoitettuna olleet lapset viimeisimmän sijoituspaikan mukaan vuosina 1991–2022, %.**



Laitoksiin sijoitettujen osuus (47 %) korostuu, kun tarkastellaan kaikkien kodin ulkopuolelle sijoitettujen lasten sijoituksia. Etenkin pitkäaikaisissa sijoituksissa lapset pyritään mahdollisuuksien mukaan sijoittamaan perhehoitoon. Huostassa 31.12.2022 olleista laitoshoidossa oli vain 34 prosenttia. (Kuvio 7 ja taulukko 1.)

Sijoitusvuorokausia lapsilla oli vuoden aikana yhteensä 4,6 miljoonaa. Perhehoidon osuus kaikista lasten sijoitusvuorokausista oli 50 prosenttia ja laitossijoitusten 40 prosenttia. Sijoitusvuorokausien määrä pysyi edellisen vuoden tasolla.

<sup>9</sup> Perhehoidossa oleva lapsi/nuori on sijoitettuna yksityiseen perheeseen, jonka kanssa kunta on tehnyt toimeksiantosopimuksen. Yksityinen perhe voi olla entuudestaan tuntematon perhe tai se voi olla lapsen läheis- tai sukulaisperhe.

<sup>10</sup> Ammatilliset perhekodit tarjoavat perhehoitoa ja toimivat aluehallintoviranomaisten luvalla. (Laki yksityisistä sosiaalipalveluista, 7§).

<sup>11</sup> Muuhun asumiseen sisältyy sijoitus omaan kotiin (vanhempien/vanhemman kanssa), itsenäisesti tuettu asuminen ja muu, mikä ei sisälly perhehoitoon tai laitossijoituksiin.

**Taulukko 3. Kodin ulkopuolelle sijoitettuna olleet lapset viimeisimmän sijoitustiedon mukaan vuosina 1995, 2000, 2005, 2010, 2015, 2020–2022.**

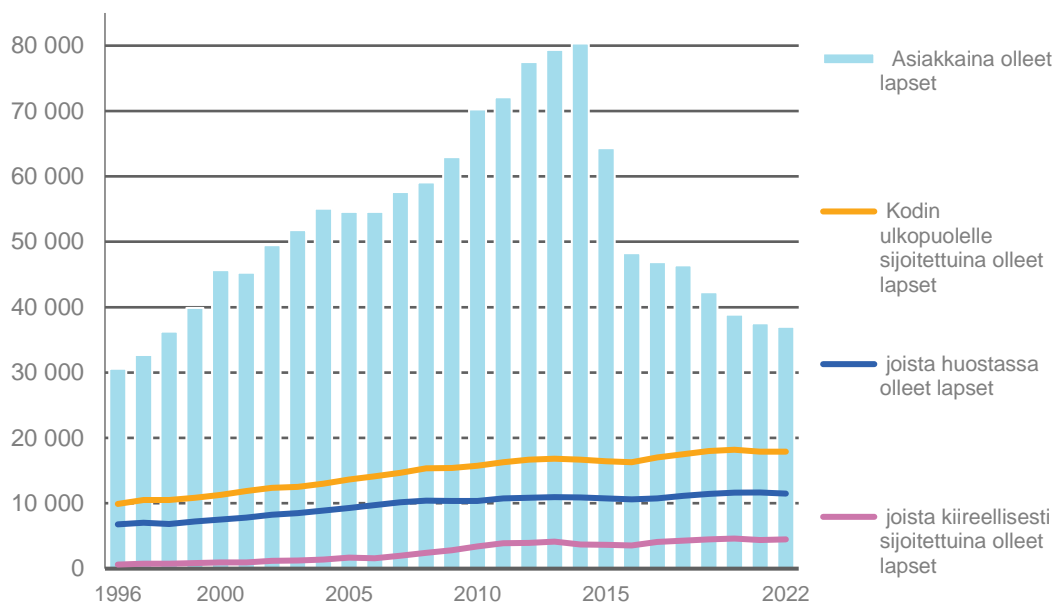
	1995	2000	2005	2010	2015	2020	2021	2022
<b>Sijoituspaikan mukaan</b>								
Perhehoito	4 949	5 450	5 224	5 506	6 764	7 750	7 568	7 584
Ammatillinen perhehoito	8	61	407	1 365	1 211	1 061	1 069	1 012
Laitossijoitus	3 803	4 839	6 862	7 837	7 259	8 393	8 323	8 457
Muu asuminen	886	942	1 163	1 052	1 196	983	925	832
<b>Yhteensä</b>	<b>9 646</b>	<b>11 292</b>	<b>13 656</b>	<b>15 760</b>	<b>16 430</b>	<b>18 187</b>	<b>17 885</b>	<b>17 885</b>
<b>Sijoitusperusteen mukaan</b>								
Avohuollon tukitoimen sijoitus	2 578	3 278	3 514	3 507	3 591	4 016	3 854	3 798
Kiireellinen sijoitus	233	363	642	1 701	1 925	2 450	2 312	2 547
Huostassa	5 497	6 168	7 459	8 132	8 155	8 808	8 762	8 574
Hallinto-oikeuden vahvistamat huostaanotot (tahdonvastaiset)	957	1 284	1 705	2 126	2 486	2 740	2 794	2 844
Jälkihuollon sijoitus	381	199	336	294	273	173	163	122
<b>Yhteensä</b>	<b>9 646</b>	<b>11 292</b>	<b>13 656</b>	<b>15 760</b>	<b>16 430</b>	<b>18 187</b>	<b>17 885</b>	<b>17 885</b>

**Taulukko 4. Kodin ulkopuolelle sijoitettuna olleiden lasten\* sijoituspaikat ikäryhmittäin, 2022.**

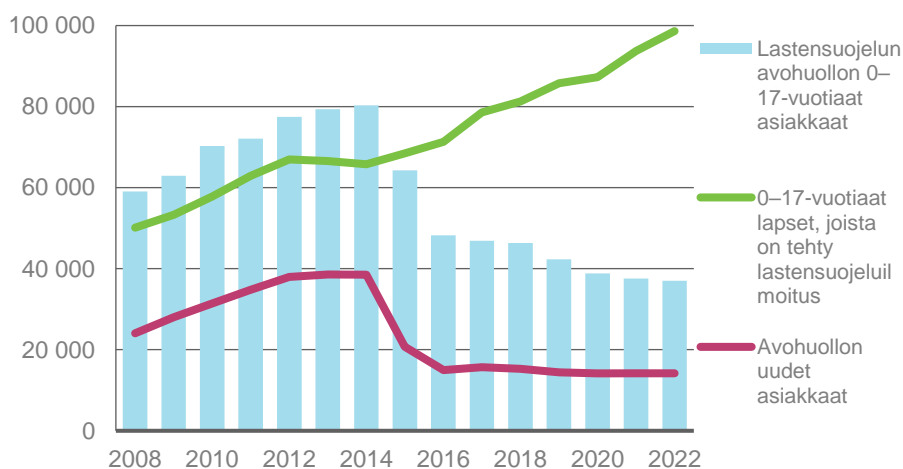
	Sijoitusvuorokausia					Sijoitettujen lukumäärä				
	Yht	0–6-v	7–12-v	13–15-v	16–17 v*	Yht	0–6-v	7–12-v	13–15-v	16–17 v*
<b>Perhehoito</b>	2 288 426	534 200	904 628	475 445	374 153	8 269	2 311	3 061	1 589	1 308
Sukulais- tai läheisperhe	353 222	72 082	125 067	89 162	66 911	1 303	319	443	294	247
Sijaisperhe	1 935 204	462 118	779 561	386 283	307 242	6 966	1 992	2 618	1 295	1 061
<b>Ammatillinen perhehoito</b>	320 484	21 033	110 090	88 685	100 676	1 153	92	389	306	366
<b>Laitossijoitus</b>	1 833 363	105 333	304 883	573 645	849 502	9 423	945	1 609	2 837	4 032
Lastensuojelulaitos (lasten-, vastaanotto-, nuorisokoti)	1 634 073	34 798	251 677	543 906	803 692	8 088	368	1 297	2 655	3 768
Perhekuntoutusyksikkö (ensi-, turvakoti/sij.perhe kanssa)	140 730	66 457	47 673	15 767	10 833	1 013	557	292	101	63
Koulukoti	30 827	0	261	8 559	22 007	188	0	2	55	131
Päihdehoitolaitos	9 441	2 826	365	1 060	5 190	67	16	1	7	43
Kehitysvammalaitos	18 292	1 252	4 907	4 353	7 780	67	4	17	19	27
<b>Muu asuminen</b>	150 027	12 937	30 475	29 145	77 470	975	131	166	182	496
Oma koti (vanhempien kanssa)	112 249	7 474	20 646	23 781	60 348	750	70	124	152	404
Itsenäinen tuettu asuminen (tuki- tai itsenäistymisasunto)	7 457	0	0	0	7 457	40	0	0	0	40
Muu	29 337	4 479	9 829	5 364	9 665	175	51	42	30	52
Vankilan perheosasto (vanhemman kanssa)	984	984	0	0	0	10	10	0	0	0

\* Henkilö on vuoden aikana voinut olla sijoitettuna useamman tyypissä sijoituspaikassa, eikä sijoitettujen lukumäärä näin vastaa mm. taulukon 2 lukuja, jossa on kunkin lapsen viimeisin sijoitus. 16–17 vuotiaat sisältävät myös vuoden aikana 18-vuotta täyttäneet. Sijoitusvuorokausiin on kuitenkin laskettu vain sijoitusvuorokaudet alaikäisenä. Poikkeuksena myös 18-vuotiaan sijoitusvuorokaudet on sisällytetty sijoitus vuorokausiin, jos avohuollon tai jälkihuollon sijoitus on jatkunut täysi-ikäistymisestä huolimatta, eikä kyseessä ole ollut sijoitus omaan kotiin. Omaan kotiin vanhempien kanssa voi olla sijoitettuna ainoastaan alle 18-vuotias henkilö.

**Kuvio 12. Lastensuojelun avohuollon asiakkaat sekä kodin ulkopuolelle sijoitettuna olleet lapset vuosina 1996–2022\*, \*\*.**



**Kuvio 13. Lastensuojelun avohuollon asiakkaat, lastensuojelun avohuollon uudet asiakkaat ja lastensuojeluilmoituksen kohteena olleet 0–17-vuotiaat, 2008–2022\*\*\***



\* Henkilötunnuksia sisältävän sijoitettujen lasten ja nuorten rekisteritietojen lisäksi kerätään tilastotietoa myös lastensuojelun avohuollon asiakkaista. Osa lastensuojelun avohuollon asiakkaana olevista lapsista ja nuorista sisältyy kodin ulkopuolelle sijoitettuihin. Kuviossa esittelyjä lukumääriä ei voi laskea yhteen.

\*\* Avohuollon asiakkuuden määritelmä muuttui 1.4.2015 sosiaalihuoltolain myötä, siten että lastensuojelutarpeen selvittäminen ei enää avaa lastensuojelun asiakkuutta, vaan se avataan vain, jos siihen ilmenee tarve.

\*\*\* Muutos lastensuojeluilmoitusten kohteena olleiden lasten määrässä. Aiemmin ikätarkastelu oli vuoden lopun tilanteessa 31.12. jolloin 18 vuotta täyttäneet eivät olleet mukana lukumäärissä. Aikasarjaa muutettu takautuvasti niin, että kaikki lastensuojeluilmoitusten kohteena vuoden aikana olleet lapset on otettu laskentaan mukaan.

Tiedot on poimittavissa Sotkanet-indikaattoreista 1086, 1245 5485.

## Lastensuojelun avohuollon asiakkaat

Lastensuojelun avohuollon asiakkaina oli 36 996 alle 18-vuotiasta lasta vuonna 2022, se on 3,6 prosenttia väestön 0–17-vuotiaista. Lastensuojelun avohuollon asiakkaissa oli eniten 16–17-vuotiaita, se on 5,3 prosenttia väestön samanikäisistä. Vastaavasti 0–2-vuotiaita oli vähiten (2,4 %).

Lastensuojelun alle 18-vuotiaiden asiakasmäärät vähenivät 542 (-1,4 %) lapsella edellisestä vuodesta. Asiakasmäärät ovat vähentyneet viime vuosina, viimeisen viiden vuoden aikana vähenemistä on ollut 2–7 prosenttia vuosittain. Edellisvuodesta vähenivät erityisesti 3–6-vuotiaiden asiakkuudet (-5 %). Uusien alle 18-vuotiaiden avohuollon asiakkaiden osuus oli 37 prosenttia (13 735) asiakkaista kuten edellisenä vuonna. (Taulukko 5 ja 6, kuvio 15.)

Avohuollon 18 vuotta täyttäneiden asiakasmäärä kasvoi 23 prosentilla (+2 437 nuorta) edellisestä vuodesta. 18 vuotta täyttäneiden avohuollon asiakkaiden osuus oli 3,6 prosenttia väestön 18–24 vuotiaista, edellisenä vuonna vastaava osuus oli 2,9 prosenttia.

Lastensuojelun jälkihuollon ikäraja nostettiin 25 vuoteen vuodesta 2020 alkaen. Tätä ennen kuntien velvollisuus jälkihuollon järjestämiseen päättyi viimeistään, kun nuori täyttää 21 vuotta. Vuonna 2020 kasvu oli vielä maltillista (+4 %), mutta nyt näyttää, että 21 vuotta täyttäneiden asiakkuuksia on jatkettu useammin kuin edellisenä vuonna. (Kuvio 14, 15 ja taulukko 5 ja 6.)

Lastensuojelun avohuollon asiakasmäärät vähenivät selvästi vuosina 2015 ja 2016, tuolloin asiakasmäärien laskuun vaikutti ensisijaisesti lastensuojelun asiakkuuden alkamisen määritelmä. Lastensuojelun asiakkuus ei enää ala siitä, kun lastensuojeluasian vireille tulon takia ryhdytään selvittämään lastensuojelun tarvetta vaan siitä, kun palvelutarpeen arvion perusteella nähdään tarve lastensuojelulle ja lastensuojelun avohuollon palveluille. (Kuvio 14, 15 ja taulukko 5 ja 6.)

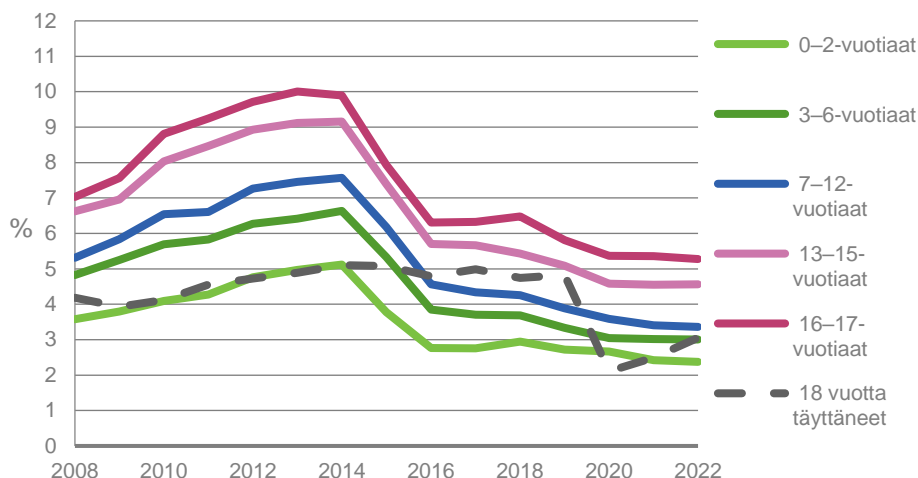
Lastensuojelun piirissä olevia lapsia ja perheitä pyritään tukemaan ensisijaisesti avohuollon tukitoimin kodin ulkopuolelle sijoittamisen sijaan. Mikäli avohuollon tukitoimet eivät ole riittävät lapsen tilanteen turvaamiseksi, silloin tulee harkita lapsen sijoittamista oman kodin ulkopuolelle.

**Taulukko 5. Lastensuojelun avohuollon asiakkaat 2022.**

	Asiakkaita	Ikäryhmän osuus asiakkaista %	Uusia asiakkaita	Uusien osuus asiakkaista %	Asiakkaiden määrän muutos edelliseen vuoteen	Uusien asiakkaiden määrän muutos edelliseen vuoteen
0–2-vuotiaita	3 379	7 %	1 833	54 %	-2 %	-10 %
3–6-vuotiaita	6 107	12 %	2 234	37 %	-5 %	-6 %
7–12-vuotiaita	12 373	25 %	4 275	35 %	-2 %	2 %
13–15-vuotiaita	8 616	17 %	3 316	38 %	1 %	3 %
16–17-vuotiaita	6 521	13 %	2 077	32 %	0,1 %	5 %
0–17-vuotiaita	36 996	74 %	13 735	37 %	-1 %	-0,1 %
18 vuotta täyttäneet	13 033	26 %	484	4 %	23 %	12 %
<b>Yhteensä</b>	<b>50 029</b>	<b>100 %</b>	<b>14 219</b>	<b>28 %</b>	<b>4 %</b>	<b>0,3 %</b>

Tiedot on poimittavissa Sotkanet-indikaattoreista 1245, 1246, 3697, 5482, 5483, 5484, 5485, 5486, 5487, 5488.

**Kuvio 14. Lastensuojelun avohuollon asiakkaiden osuus vastaavasta väestöstä ikäryhmittäin vuosina 2008–2022, %\*, \*\***



\* Avohuollon asiakkuuden määritelmä muuttui 1.4.2015 sosiaalihuoltolain myötä, siten että lastensuojelutarpeen selvittäminen ei enää avaa lastensuojelun asiakkuutta, vaan se avataan vain, jos siihen ilmenee tarve.

\*\*Lastensuojelun jälkihuollon yläikäraja oli 21 vuotta vuoteen 2020, mutta 25 vuotta 1.1.2020 alkaen. 18 vuotta täyttäneiden väestösuhteutus on tehty väestön 18–24-vuotiaisiin (aiemmin 18–20-vuotiaisiin) vuodesta 2020 alkaen.

Tiedot on poimittavissa Sotkanet-indikaattoreista 1245, 1246, 3697, 5482, 5483, 5484.

Lastensuojelun avohuollon tukitoimista on tarkempaa tietoa muutaman palvelun osalta:

- Avohuollon tukitoimien sijoituksia oli 4 817 lapsella yhteensä 634 000 vuorokautta 2022.
- Tehostettua perhetyötä puolestaan annettiin 8 596 perheelle 2022<sup>12</sup>
- Lastensuojelun kodin- ja lastenhoitopalveluja annettiin 1 849 perheelle 2022<sup>13</sup>

Tilastossa erotellaan jälkihuollossa olevat lapset ja nuoret avohuollon asiakkaiden kokonaismäärästä. Vuonna 2022 jälkihuollossa olevia lapsia oli 1 258 ja nuoria 10 365. Jälkihuollossa olevista asiakkaista enemmistö eli 89 prosenttia oli 18 vuotta täyttäneitä nuoria. (Taulukko 6.)

Kunnat ilmoittivat varsin vaihtelevasti lastensuojelun asiakassuunnitelmien tekemisestä<sup>14</sup>. Vuonna 2022 kunnilta saatujen tietojen mukaan lastensuojelun asiakassuunnitelmia tehtiin kaikkiaan 26 966, mikä tarkoittaisi, että suunnitelma tehtiin noin 54 prosentille kaikista lastensuojelun avohuollon asiakkaista (50 029). Edelliseen vuoteen verrattaessa osuus on pysynyt samansuuruisena.

<sup>12</sup> Sotkanet-indikaattori 3516. Katso lisäksi luku ”Lapsiperheiden sosiaalipalvelut”.

<sup>13</sup> Sotkanet-indikaattori 3517. Katso lisäksi luku ”Lapsiperheiden sosiaalipalvelut”.

<sup>14</sup> Muun muassa 7 kunnalta tieto joko puuttui tai asiakassuunnitelmia ei tehty lainkaan vuonna 2022, vaikka oli ilmoitettu olevan avohuollon asiakkaita. Asiakassuunnitelma on kuitenkin vuosittain päivitettävä asiakirja, johon kirjataan lapselle tai nuorelle suunniteltu tuki.

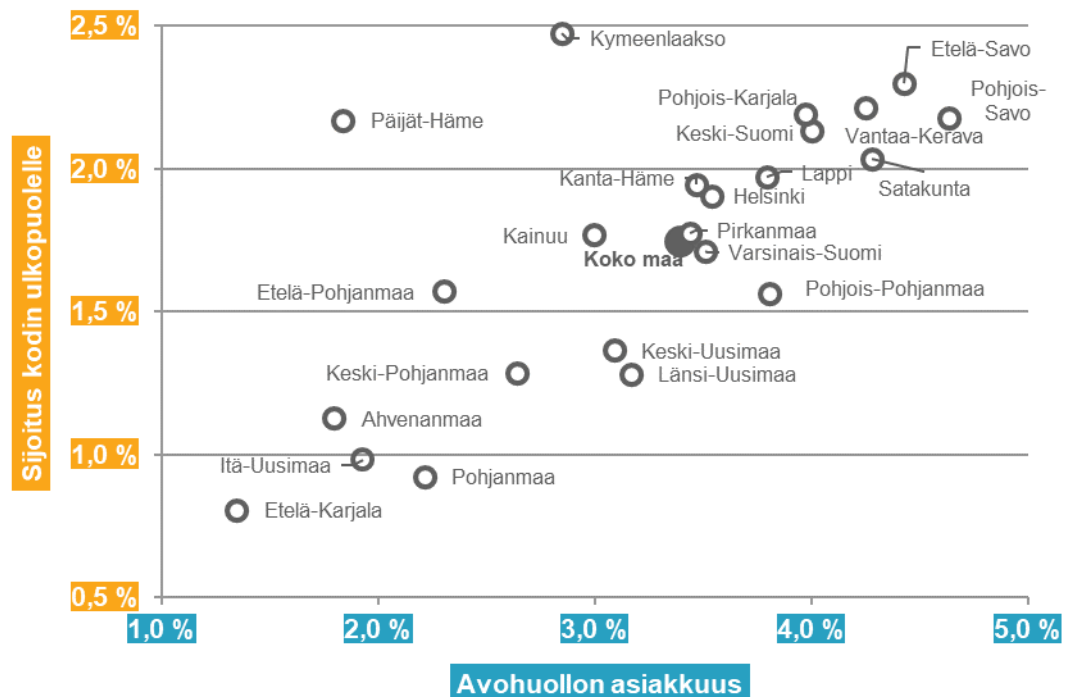
## Alueelliset erot asiakkaiden määrissä

Avohuollon asiakkuuksissa oli alueittain suuria eroja. Kunnat arvioivat lapsikohtaisesti avataanko lapsella lastensuojelun asiakkuus vai voidaanko lapselle, nuorelle ja hänen perheelleen antaa lapsiperhepalveluita ilman tarvetta lastensuojelun asiakkuuteen. Hyvinvointialueista alle 18-vuotiaiden avohuollon asiakkuus oli yleisintä Pohjois-Savossa (4,9 %) ja Etelä-Savossa (4,7 %). Vähiten asiakkaita oli Etelä-Karjalan hyvinvointialueella (1,4 %) ja Ahvenanmaalla (1,9 %). Koko maassa 3,6 prosenttia väestön 0–17-vuotiaista oli avohuollon asiakkaista.

Lastensuojeluilmoituksen kohteena olevien lasten määrissä oli myös suurta vaihtelua. Eniten ilmoituksia tehtiin Vantaan ja Keravan hyvinvointialueella (12,1 %) ja vähiten Pohjanmaalla (6,3 %) väestön 0–17-vuotiaista. Vähiten uusia lapsia ohjautui lastensuojelun avohuoltoon Kymenlaaksossa (0,4 %) ja eniten Päijät-Hämeessä (2,4 %) väestön 0–17-vuotiaista. (Kuvio 19.)

Etelä-Karjalassa sekä sijoitettuja, että avohuollon asiakkaita oli vähän. Etelä-Savossa, Pohjois-Savossa taas sekä asiakkaita, että sijoitettuja oli runsaasti. Päijät-Hämeessä ja Kymenlaaksossa kodin ulkopuolisia sijoituksia oli lähes yhtä monella lapsella kuin avohuollon asiakkuus. Muilla alueilla avohuollon asiakkaita oli kaksinkertaisesti sijoitetettujen määrään nähden. (Kuvio 15.)

**Kuvio 15. Avohuollon asiakkaat ja sijoitus kodin ulkopuolelle vuoden 2022 aikana 0–17-vuotiailla, prosenttia hyvinvointialueiden 0–17-vuotiaista.**





**Taulukko 6. Lastensuojelun avohuollon asiakkaina olleet lapset ja nuoret vuosina 1996–2022.**

	Alle 18- vuotiaat	joista uusina	%	joista jälki- huollossa	18 vuotta täyttä- neet	joista uusina	%	joista jälki- huollossa	Asiakkaat yhteensä	joista uusina	%	joista jälki- huollossa
1996 <sup>1)</sup>	30 565	8 676	28	298	2 704	442	16	1 029	33 269	9 118	27	1 327
1997 <sup>1)</sup>	32 681	8 694	27	300	3 128	549	18	1 098	35 809	9 243	26	1 398
1998 <sup>1)</sup>	36 255	8 642	24	920	3 411	544	16	1 637	39 666	9 186	23	2 557
1999 <sup>1)</sup>	39 883	11 245	28	453	3 796	542	14	1 721	43 679	11 787	27	2 174
2000	45 661	12 904	28	423	3 690	714	19	2 078	49 351	13 618	28	2 501
2001	45 263	12 276	27	388	4 347	709	16	2 131	49 610	12 985	26	2 519
2002	49 464	13 954	28	404	4 862	670	14	2 316	54 326	14 624	27	2 720
2003	51 785	14 637	28	529	4 594	648	14	2 360	56 379	15 285	27	2 889
2004	55 063	15 773	29	505	4 849	582	12	2 692	59 912	16 355	27	3 197
2005 <sup>2)</sup>	54 553	16 537	30	454	4 548	633	14	2 746	59 101	17 170	29	3 200
2006	54 594	16 941	31	381	4 464	459	10	2 728	59 058	17 400	29	3 109
2007	57 622	18 817	33	506	4 863	530	11	3 339	62 485	19 347	31	3 845
2008 <sup>3)</sup>	59 055	24 062	41	747	8 292	-	-	3 529	67 347	24 062	36	4 276
2009 <sup>3)</sup>	62 925	28 052	45	757	7 862	-	-	4 125	70 787	28 052	40	4 882
2010 <sup>3)</sup>	70 256	31 445	45	846	8 377	-	-	4 217	78 633	31 445	40	5 063
2011	72 119	34 168	47	1 021	9 223	614	7	5 724	81 342	34 782	43	6 745
2012	77 479	37 267	48	1 072	9 551	736	8	5 931	87 030	38 003	44	7 003
2013	79 331	37 783	48	1 272	9 707	789	8	6 006	89 038	38 572	43	7 278
2014	80 342	37 802	47	1 248	9 944	741	7	6 234	90 286	38 543	43	7 482
2015 <sup>4)</sup>	64 292	20 270	32	1 116	9 607	460	5	6 497	73 899	20 730	28	7 613
2016	48 230	14 615	30	1 108	8 812	339	4	6 694	57 042	14 954	26	7 802
2017	46 859	15 317	33	1 097	9 076	335	4	6 797	55 935	15 652	28	7 894
2018	46 378	14 973	32	1 384	8 534	284	3	6 211	54 912	15 257	28	7 595
2019 <sup>5)</sup>	42 299	14 052	33	1 088	8 664	399	5	6 558	50 963	14 451	28	7 646
2020 <sup>6)</sup>	38 842	13 925	36	1 229	8 976	244	3	6 929	47 818	14 169	30	8 158
2021	37 538	13 750	37	1 278	10 596	432	4	8 280	48 134	14 182	29	9 558
2022	36 996	13 735	37	1 258	13 033	484	4	10 365	50 029	14 219	28	11 623

1) Espoon lukumäärät eivät sisälly avohuollon asiakasmääriin.

2) Muutamissa suurimmissa kaupungeissa siirryttiin vuonna 2005 uuteen asiakastietojärjestelmään, jonka käyttöönoton yhteydessä tarkennettiin lastensuojelun avohuollon asiakkaiden määritelmää.

3) Vuosina 2008–2010 ei kerätty tietoa uusista 18 vuotta täyttäneistä asiakkaista.

4) Avohuollon asiakkuuden määritelmä muuttui 1.4.2015 voimaan astuneen sosiaalihuoltolain myötä.

5) 1.1.2020 alkaen nuorella on oikeus kunnan järjestämään jälkihuoltoon aina 25 ikävuoteen asti. Tätä ennen jälkihuolto-oikeus päättyi viimeistään silloin kun nuori täytti 21 vuotta.

Alueelliset tiedot avohuollon asiakkaiden määristä on poimittavissa Sotkanet-indikaattoreista 1245, 1246, 3697, 5482, 5483, 5484.

## Lastensuojeluilmoitus johtaa lastensuojelun tarpeen arviointiin

### Lastensuojeluilmoitukset ja lastensuojelutarpeen arviointi

Lastensuojeluasiala tulee vireille lastensuojeluilmoituksena, yhteydenottona sosiaalihuoltoon tuen tarpeen arvioimiseksi tai muulla tavoin, kuten esimerkiksi lapsen kiireellisenä sijoituksena. Vuonna 2022 tehtiin yhteensä 184 685 lastensuojeluilmoitusta. Määrä kasvoi 7 prosenttia (+11 219) vuodesta 2021. Ilmoitusten määrä on kasvanut jo useita vuosia. Vuodesta 2018 ilmoitusten määrä on kasvanut runsaan neljänneksen (+27 %).

Lastensuojeluilmoitukset koskivat kaiken kaikkiaan 98 634 lasta vuonna 2022, edellisenä vuonna vastaava lukumäärä oli 93 705 lasta (+5,3 %). Myös lastensuojeluilmoitusten kohteena olevien lasten määrä on kasvanut jo vuosia. Vuodesta 2018 ilmoitusten kohteena olevien lasten määrä on kasvanut 21 prosenttia.

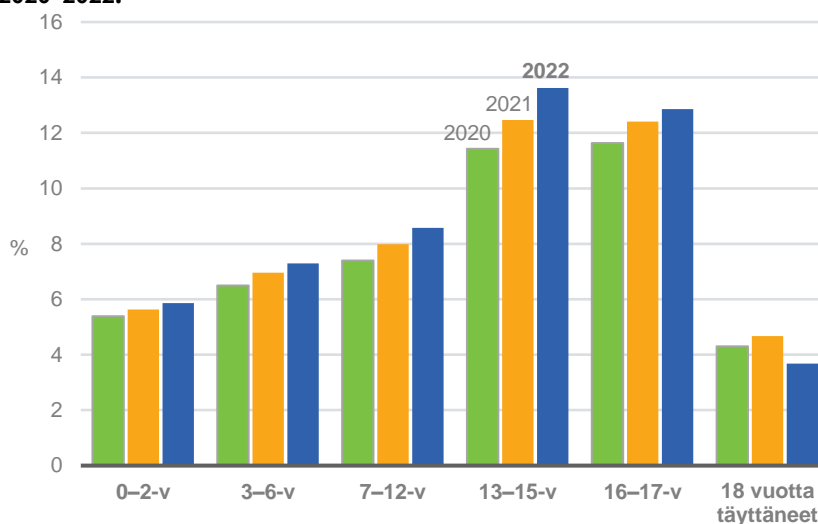
Yhtä lasta kohti tehtiin keskimäärin 1,9 lastensuojeluilmoitusta vuonna 2022, luku oli sama myös vuotta aiemmin (taulukko 8).

Lastensuojeluilmoitukset kohdistuivat erityisesti 13 vuotta täyttäneisiin lapsiin. 13–15-vuotiaiden ikäryhmässä lastensuojeluilmoituksia tehtiin 13,6 prosenttia ja 16–17-vuotiaiden ikäryhmässä 12,9 prosenttia väestön vastaavan ikäisistä lapsista.

Niiden nuorten osuus, joista oli tehty lastensuojeluilmoitus mutta jotka olivat täyttäneet 18 vuotta vuoden loppuun mennessä, oli 3,7 prosenttia väestöstä. Lastensuojeluilmoitus saattaa olla se viimeinen yritys varmistaa lapselle tarvittava apu ja tuki ennen täysi-ikäisyyttä.

Lastensuojeluilmoitusten määrä on kohdistunut viime vuosina yhä enemmän kouluikäisiin ja teini-ikäisiin. Alle kouluikäisten määrä, joista on tehty lastensuojeluilmoitus ei ole juurikaan kasvanut vuodesta 2018. Vuodesta 2018 lastensuojeluilmoitusten kohteena olleiden määrä kasvoi eniten 13–15-vuotiaiden ikäryhmässä (taulukko 8 ja kuvio 16).

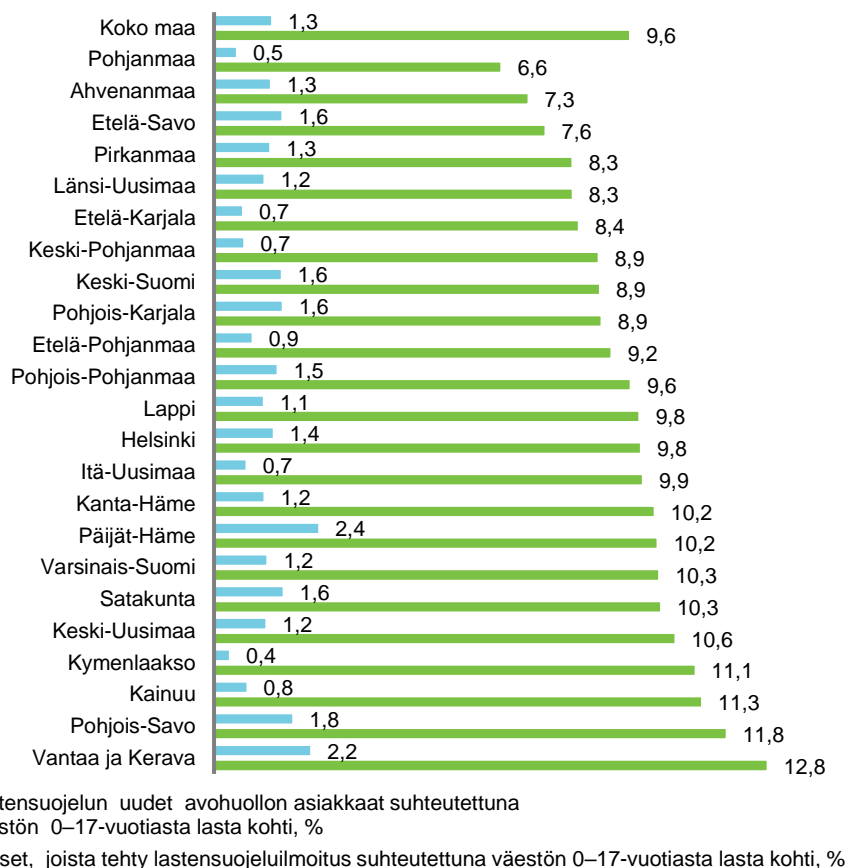
**Kuvio 16. Lastensuojeluilmoitusten kohteena olleiden lasten osuus väestöstä, 2020–2022.**



Tiedot ilmoituksen kohteena olleista lapsista yhteensä on poimittavissa Sotkanet-indikaattorista 1086.

Väestön 0–17-vuotiaisiin suhteutettuna eniten lastensuojeluilmoituksia tehtiin Vantaan ja Keravan hyvinvointialueella (12,8 %) sekä Pohjois-Savossa (11,8 %). Vähiten ilmoituksia tehtiin Pohjanmaalla (6,6 %). Koko maan tasolla vastaava luku oli 9,6 prosenttia. (Kuvio 19.)

**Kuvio 17. Lapset, joista on tehty lastensuojeluilmoitus, ja uudet lastensuojelun avo-  
huollon asiakkaat suhteutettuna väestön 0–17-vuotiaiden lasten määrään hyvinvoin-  
tialueittain vuonna 2022, %.**



Tiedot on poimittavissa Sotkanet-indikaattorista 1086 ja 1245.

Vuoden 2022 tilastoon saatujen tietojen mukaan sosiaalihuoltoon tuli yhteensä 19 588 yhteydenottoa lapsen tuen tarpeen arvioimiseksi, ja ne koskivat kaikkiaan 14 827 lasta ja nuorta. Yhteydenottojen määrä väheni valtakunnallisesti 1 326:lla (-8%) edellisestä vuodesta. (Taulukko 7.)

Vireille tulleen lastensuojeluasian (ilmoitus tai yhteydenotto) kohdalla on heti ratkaistava, edellyttääkö tilanne kiireellisiä toimenpiteitä tai onko syytä tehdä palvelutarpeen arvio, jolla lastensuojelun tarve selvitetään. Tilastoon vuonna 2022 saatujen tietojen mukaan kunnissa tehtiin 39 297 palvelutarpeen arviointia, joiden yhteydessä selvitettiin lastensuojelun tarve. Kunnilta saatu tieto on kuitenkin osin puutteellinen, sillä esimerkiksi osalla kunnista (34 kpl) on uusia avo-  
huollon asiakkaita enemmän kuin tehtyjä palvelutarpeen arviointeja, vuonna 2021 vastaava luku oli 54.

## Ennakollinen lastensuojeluilmoitus

Ennakollinen lastensuojeluilmoitus<sup>15</sup> voidaan tehdä ennen lapsen syntymää, mikäli on perusteltua syytä epäillä, että lapsi tarvitsee lastensuojelullisia tukitoimia heti syntymänsä jälkeen. Ennakollisia lastensuojeluilmoituksia tehtiin 1 852 kpl vuonna 2022. Määrä väheni 263 ilmoituksella (-12 %) edellisestä vuodesta ja samaan aikaan laski myös syntyneiden lasten määrä (-9 %).

Ennakollinen lastensuojeluilmoitus koski 4,1 prosenttia syntyneistä lapsista<sup>16</sup> (44 951) vuonna 2022. Vuotta aikaisemmin vastaava osuus oli 4,3 prosenttia (49 594). Ennakollisten lastensuojeluilmoitusten määriä on kysytty kunnilta vuodesta 2011 alkaen. Suurimmillaan ennakollisten lastensuojeluilmoitusten osuus syntyneistä lapsista oli vuonna 2019 (4,9 %), mutta sen jälkeen ennakollisten lastensuojeluilmoitusten määrä sekä osuus syntyneistä lapsista on pienentynyt.

**Taulukko 7. Lastensuojeluilmoitukset, yhteydenotot sosiaalihuoltoon lapsen tuen tarpeen arvioimiseksi sekä ennakolliset lastensuojeluilmoitukset (lkm.) hyvinvointialueittain 2020–2022.**

	Ennakolliset lastensuojeluilmoitukset			Lastensuojeluilmoitukset			Yhteydenotot sosiaalihuoltoon lapsen tuen tarpeen arvioimiseksi		
	2020	2021	2022	2020	2021	2022	2020	2021	2022
Ahvenanmaa	9	6	5	793	826	740	23	47	53
Etelä-Karjala	32	10	22	2 795	3 312	3 663	607	475	273
Etelä-Pohjanmaa	93	67	104	5 193	5 241	5 888	510	330	399
Etelä-Savo	44	44	19	3 538	3 585	2 488	305	354	209
Helsinki	273	263	213	18 725	19 632	21 639	1 444	1 453	1 780
Itä-Uudenmaa	18	19	26	2 579	2 951	3 481	288	345	319
Kainuu	16	22	4	1 835	1 961	2 147	143	200	198
Kanta-Häme	50	46	28	5 290	5 073	5 542	966	835	958
Keski-Pohjanmaa	21	31	44	2 227	2 900	3 592	317	289	431
Keski-Suomi	100	100	67	8 200	8 612	9 412	494	1 312	1 155
Keski-Uusimaa	117	77	49	7 226	7 827	8 522	617	1 107	1 097
Kymenlaakso	32	38	39	4 349	4 392	4 856	387	504	498
Lappi	52	59	59	4 591	5 065	5 217	708	719	687
Länsi-Uusimaa	156	139	154	13 897	15 054	16 100	1 170	1 238	1 217
Pirkanmaa	169	121	126	11 812	12 781	13 427	1 339	1 206	1 470
Pohjanmaa	28	23	23	3 471	3 637	3 901	235	375	356
Pohjois-Karjala	53	45	27	3 023	2 916	3 415	105	601	661
Pohjois-Pohjanmaa	152	283	142	14 295	16 012	16 736	1 763	1 815	1 920
Pohjois-Savo	111	115	113	7 864	8 032	8 807	913	964	978
Päijät-Häme	92	107	76	6 603	6 528	6 771	706	790	665
Satakunta	67	74	41	5 669	6 573	6 612	657	784	701
Vantaa ja Kerava	168	100	224	12 188	14 172	14 645	548	692	2 131
Varsinais-Suomi	361	326	247	15 967	16 384	17 084	1 546	1 398	1 432
<b>KOKO MAA</b>	<b>2 214</b>	<b>2 115</b>	<b>1 852</b>	<b>162 130</b>	<b>173 466</b>	<b>184 685</b>	<b>15 791</b>	<b>17 833</b>	<b>19 588</b>

<sup>15</sup> Kyseessä on ilmoitusten lukumäärä, ei syntymättömien lasten lukumäärä.

<sup>16</sup> Suomen virallinen tilasto (SVT): Syntyneet [verkkojulkaisu]. ISSN=1798-2391. Helsinki: Tilastokeskus [Viitattu: 26.4.2023]. Saantitapa: <https://stat.fi/tilasto/synt>

**Taulukko 8. Lastensuojeluilmoitusten ja lasten lukumäärät ikäryhmittäin (ikä 31.12.2022) sekä eri ikäryhmien osuus suhteutettuna vastaavaan väestöön hyvinvointialueittain 2022.**

	Lapset, joista on tehty lastensuojeluilmoitus	0–2-vuotiaat, %	3–6-vuotiaat, %	7–12-vuotiaat, %	13–15-vuotiaat, %	16–17-vuotiaat, %	0–17-vuotiaat, %	18 vuotta täyttäneet, %	Lastensuojeluilmoitusten lukumäärä	Ilmoitukset lasta kohden keskimäärin
Ahvenanmaa	432	4,8	4,4	6,2	10,2	11,3	6,9	6,5	740	1,7
Etelä-Karjala	1 647	5,0	7,2	7,5	10,7	10,2	8,1	5,2	3 663	2,2
Etelä-Pohjanmaa	3 392	6,0	7,3	7,7	12,6	12,2	8,9	4,2	5 888	1,7
Etelä-Savo	1 482	4,5	5,9	6,8	11,7	8,2	7,5	2,4	2 488	1,7
Helsinki	11 059	5,5	6,9	9,5	14,3	14,1	9,5	6,0	21 639	2,0
Itä-Uusimaa	1 934	4,1	7,2	7,1	14,2	16,2	9,2	10,8	3 481	1,8
Kainuu	1 319	6,2	8,8	10,7	16,6	12,9	11,2	0,2	2 147	1,6
Kanta-Häme	3 063	6,1	7,4	9,5	13,5	13,4	10,0	3,0	5 542	1,8
Keski-Pohjanmaa	1 325	6,5	7,3	8,0	11,3	12,5	8,8	1,7	3 592	2,7
Keski-Suomi	4 431	6,8	7,3	7,7	12,5	10,7	8,8	1,3	9 412	2,1
Keski-Uusimaa	4 538	6,3	7,1	9,3	16,5	13,4	10,4	4,6	8 522	1,9
Kymenlaakso	2 770	6,4	7,7	10,0	14,9	14,8	10,7	5,7	4 856	1,8
Lappi	3 036	5,8	7,0	9,2	13,4	13,0	9,6	4,0	5 217	1,7
Länsi-Uusimaa	8 489	4,4	6,1	7,5	12,4	10,7	8,1	3,6	16 100	1,9
Pirkanmaa	7 991	4,8	6,4	7,4	11,7	11,7	8,1	2,4	13 427	1,7
Pohjanmaa	2 351	4,1	5,1	5,8	9,3	8,9	6,4	4,0	3 901	1,7
Pohjois-Karjala	2 367	7,5	7,3	7,5	13,5	10,4	8,9	0,0	3 415	1,4
Pohjois-Pohjanmaa	8 867	5,8	7,2	8,5	13,4	13,1	9,4	3,5	16 736	1,9
Pohjois-Savo	5 020	7,2	9,6	10,1	15,9	17,1	11,5	4,4	8 807	1,8
Päijät-Häme	3 568	6,3	7,5	8,9	13,9	14,1	9,9	4,6	6 771	1,9
Satakunta	3 760	6,4	7,5	9,1	14,5	13,8	10,1	3,9	6 612	1,8
Vantaa ja Kerava	7 142	9,2	10,6	11,7	18,7	15,8	12,8	0,0	14 645	2,1
Varsinais-Suomi	8 651	6,0	8,2	9,1	14,4	14,2	10,0	4,2	17 084	2,0
<b>Koko maa</b>	<b>98 634</b>	<b>5,9</b>	<b>7,3</b>	<b>8,6</b>	<b>13,6</b>	<b>12,9</b>	<b>9,4</b>	<b>3,7</b>	<b>184 685</b>	<b>1,9</b>

## Lastensuojelun käsittelyaikojen seuranta

THL kerää Manner-Suomen kunnilta tiedot lastensuojelutarpeen ja erityistä tukea tarvitsevan lapsen palvelutarpeen arviointia koskevien lakisääteisten määräaikojen toteutumisesta ja toimittaa ne Sosiaali- ja terveysalan lupa- ja valvontavirastolle (Valvira) lastensuojelun lakisääteisten määräaikojen toteutumisen valvontaa varten<sup>17</sup>.

Viimeisin puolen vuoden pituinen kunnittainen seurantatieto on julkaistu ajankohdalta 1.4.–30.9.2022. Sen mukaan lastensuojelutarpeen tai erityistä tukea tarvitsevan lapsen palvelutarpeen arvioinnin käsittely alkoi 98-prosenttisesti (30 501kpl) lakisääteisen seitsemän arkipäivän kuluessa. Lakisääteinen seitsemän arkipäivän määräaika ylittyi 761 (2,5 %) tapauksen kohdalla.

Lastensuojelutarpeen tai erityistä tukea tarvitsevan lapsen palvelutarpeen arvioinnit valmistuivat 90-prosenttisesti (20 988 kpl) lakisääteisessä kolmen kuukauden määräajassa. Määräaika ylittyi 2 109 tapauksen osalta 10 % valmistuneista arvioinneista.

Seuraava lastensuojelun käsittelyaikatilasto julkaistaan kesäkuussa 2023 Lue lisää kotisivulta [Lastensuojelun käsittelyajat](#).

## Lastensuojelun sosiaalityön henkilömitoitus

Lastensuojelun sosiaalityön henkilöstömitoitus -tilasto sisältää tiedot lastensuojelun sosiaalityön henkilöstömitoituksen toteutumisesta seurantapäivänä. Tilasto seuraa sekä enimmäisasiakasmäärän ylittävien sosiaalityöntekijöiden määrää että hyvinvointialuekohtaista asiakaskeskiarvoa.

Ensimmäinen kunnittainen seurantatieto on julkaistu ajankohdalta 8.11.2022. Suurin osa kunnista ja kuntayhtymistä täytti lastensuojelun lakisääteisen sosiaalityöntekijöiden henkilöstömitoituksen. Keskimäärin lastensuojelun sosiaalityöntekijöillä oli asiakkaina 28 lasta kun lakisääteinen enimmäismäärä on 35 asiakasta sosiaalityöntekijää kohden.

Seuraava lastensuojelun sosiaalityön henkilömitoitustilasto julkaistaan kesäkuussa 2023. Lue lisää kotisivulta [Lastensuojelun sosiaalityön henkilömitoitus](#).

## Lapsiperheiden muut sosiaalipalvelut

Lapsiperheitä voidaan auttaa ilman lastensuojelun asiakkuutta tarjoamalla heille mm. sosiaalihuoltolain mukaisia palveluja<sup>18</sup>. Sosiaalihuoltolain mukaisten (18 ja 19 §) palvelujen turvin perhe voi saada esim. tukea ja ohjausta omien voimavarojen käytössä ja keskinäisissä vuorovaikutussuhteissa sekä konkreettista kotiapua ja perhetyötä erilaisiin arjen askeleisiin ja kasvatukseen liittyviin asioihin<sup>19</sup>.

Vuonna 2022 kaikkiaan 17 016 perhettä sai palvelua lapsiperhepalveluiden perhetyössä. Määrä vastaa 3,1 prosenttia kaikista lapsiperheistä. Lapsiperhepalveluiden kotipalvelua sai 12 749 perhettä. Luku vastaa 2,3 prosenttia lapsiperheistä. (Taulukko 9.)

Lastensuojelun kotipalvelua sai 0,3 prosenttia (1 849 perhettä) lapsiperheistä ja tehostettua perhetyötä puolestaan 1,6 prosenttia (8 596 perhettä) lapsiperheistä vuonna 2022.<sup>20</sup> (Taulukko 9.)

Lapsiperhepalveluiden tiedot on kerätty osana sosiaalihuollon toimintatilaston tiedonkeruuta. Tiedot eivät siis mahdollista lapsikohtaista tarkastelua tai sen tarkastelua saiko perhe vuoden aikana sekä mm. sosiaalihuoltolain mukaista perhetyötä ja lastensuojelun tehostettua perhetyötä. Lisäksi kunnilla on toisistaan poikkeavia tapoja määritellä palveluja – esimerkiksi voidaanko ”tavallista” perhetyötä tehdä lastensuojelussa vai onko se aina ”tehostettua”. Kuntakohtaisten tietojen toimittaminen oli hyvinvointialueiden aloituksesta johtuen osalle hyvin hankalaa. Kokonaan tiedot jätti toimittamatta 19 kuntaa,

<sup>17</sup> [Lastensuojelun käsittelyajat 1.4.–30.9.2022](#)

<sup>18</sup> [Tilasto- ja indikaattoripankki Sotkanet, Lasten ja perheiden avopalvelut](#)

<sup>19</sup> [Sosiaalihuoltolaki 1301/2014](#)

<sup>20</sup> Vuoden 2022 tietojen suhteutuksessa on käytetty vuoden 2021 perheiden määriä, koska Tilastokeskus julkaisee vuoden 2022 perheitä koskevat tiedot syyskuussa 2023.

**Sosiaalihuoltolain mukaisilla palveluilla pyritään tukemaan perheitä ja siten ehkäisemään lastensuojelun tarvetta**

joissa asuu noin 2 prosenttia väestöstä. Aiempina vuosina tiedot ovat jääneet saamatta väestömäärältään yhteensä alle yhden prosentin kunnista.

**Taulukko 9. Perheiden käyttämät sosiaalihoitolain ja lastensuojelulain edellyttämät lapsiperheiden palvelut vuosina 2017–2022.**

	2017	%	2018	%	2019	%	2020	%	2021	%	2022	%
Perheitä lapsiperhepalveluiden perhetyössä sekä osuus lapsiperheistä	14 029	2,5	17 560	3,1	18 660	3,3	17 505	3,1	16 270	2,9	17 016	3,1
Perheitä lapsiperhepalveluiden kotipalveluissa sekä osuus lapsiperheistä	13 419	2,4	12 672	2,3	14 063	2,5	12 966	2,3	13 173	2,4	12 749	2,3
Perheitä lastensuojelun kotipalveluissa sekä osuus lapsiperheistä	2 010	0,4	2 207	0,4	2 017	0,4	2 003	0,4	2 123	0,4	1 849	0,3
Perheitä lastensuojelun tehostetussa perhetyössä sekä osuus lapsiperheistä	10 094	1,8	9 851	1,8	9 801	1,8	9 475	1,7	9 458	1,7	8 596	1,6

Tiedot on poimittavissa Sotkanet-indikaattoreista 3516, 3517, 3518 ja 3519.

## 18 vuotta täyttäneiden sijoitukset

Edellä tilastossa on kuvattu alaikäisten sijoituksia kodin ulkopuolelle. Vuoden aikana oli lisäksi sijoitettuna 1 397 nuorta. Heistä 342 oli vuoden aikana myös alaikäisenä sijoitettu - toisin sanoen esimerkiksi huostaaotto päätettiin syntymäpäivään, mutta sijoitusta jatkettiin jälkihuollon sijoituksena.

Vuoden 2022 aikana 18 vuotta täyttäneistä sijoitetuista 346 oli 18-vuotiaita<sup>21</sup>, 298 oli 19-vuotiaita, 192 oli 20-vuotiaita, 171 oli 21-vuotiaita, 156 oli 22-vuotiaita, 156 oli 23-vuotiaita ja 78 oli 24-vuotiaita. Nuoren itsenäistä asumista on mahdollista tukea myös avohuollon tukitoimin ja kunnat ilmoittavatkin jälkihuollon nuorten sijoituksia vaihtelevasti. Alaikäisiin sijoitettuihin verrattuna itsenäinen asuminen on huomattavasti yleisempää.

**Taulukko 10. 18 vuotta täyttäneiden sijoitukset\*, 2021 ja 2022.**

	2021	2022	sijoitusmuodon osuus
Perhehoito	596	617	44 %
Ammatillinen perhehoito	108	113	8 %
Laitohoito	330	366	26 %
Muu asuminen	308	306	22 %
, josta itsenäinen tuettu asuminen	279	275	

\* Vuoden viimeisen sijoituksen mukaan. Sijoitus omaan kotiin vanhempien luokse ei ole tilastossa mahdollinen yli 18-vuotta täyttäneillä.

<sup>21</sup> Vuoden aikana myös alaikäisenä sijoitettujen 342 henkilön lisäksi oli 4 henkilöä, jotka eivät olleet vuoden aikana alaikäisinä sijoitettuna, mutta sijoitus aloitettiin kun henkilö oli täysi-ikäinen. Nämäkin henkilöt olivat pääosin olleet elämänsä aikana aiemmin sijoitettuina kodin ulkopuolelle.

## Kustannukset

Lastensuojelun kustannukset olivat vuonna 2021 yhteensä 1,2 miljardia. Kustannustietoja vuodelta 2022 ei ole vielä käytettävissä tämän tilastoraportin julkaisuhetkellä.

Kuntien kustannustietojen toimitustapa ja käytetyt luokitukset uudistettiin<sup>22</sup> vuodelle 2021. THL:n uusi [Sosiaali- ja terveystalouden julkainen talous-tilasto](#) ei ensimmäisenä vuonna onnistunut laatutavoitteissaan – raportoiduissa tiedoissa oli laadullisia puutteita ja epäloogisuuksia, joita kaikkia ei ole saatu korjattua. Tulevina vuosina uudistus kuitenkin mahdollistaa tarkemman lastensuojelun ja muiden lasten, nuorten ja perheiden sote-kustannusten tarkemman erittelyn. Aiheesta julkaistaan mahdollisesti erillinen selvitys syksyllä 2023, vuoden 2022 tietojen julkaisun jälkeen. Aiempien vuosien kustannustiedot on koottu edelliseen [Lastensuojelu 2021-tilastoraporttiin](#).

Kuntien ilmoittamien 2021 lastensuojelun kustannustietojen hyödyntämistä hankaloittaa niin sanotut erittelemättömät kustannukset ja kuntayhtymien toiminta. Yhdistämällä kuntien ja kuntayhtymien tietoja sekä hyödyntämällä kattavasti tiedot ilmoittaneiden kuntien kustannusrakennetta voidaan esittää arvio lastensuojelun kustannusten kohdentumisesta vuonna 2021 taulukon 11 mukaisesti.

**Taulukko 11. Arvio lastensuojelun kustannusten jakaantumisesta 2021**

	mij €
Lastensuojelu yhteensä	1 230
Lastensuojelun laitos- ja perhehoito	904
Lastensuojelun ammatillinen perhehoito	84
Lastensuojelun laitospalvelu	591
Lastensuojelun perhehoito	228
Lastensuojelun avohuolto	326
Muut lasten ja perheiden avopalvelut yhteensä	417
Lastensuojelu, lapsperheiden sosiaalipalvelut ja perheoikeudelliset palvelut yhteensä	1 645

Sijaishuollon osuus lastensuojelun kokonaisuuden kustannuksista vastasi edellisen vuoden tasoa (73 % koko maassa 2020 ja 2021). Laitossijoitusten osuus sijoitusten kustannuksista oli arviolta 65 %, ammatillisen perhehoidon 10 % ja perhehoidon 25%. Myös nämä luvut vastasivat vuoden 2020 arvioita, joka oltiin tehty hyödyntämällä sijoitusvuorokausien määrä ja [Kuusikkokuntien julkaisemia](#) sijoitusvuorokausihintoja.

Vaikka koko maan tasolla vuoden 2020 ja 2021 tiedot vastaavat melko hyvin toisiaan, tiedonkeruumuutos näkyy alueellisissa tiedoissa, joissa on tapahtunut merkittäviä heilahduksia. Kustannusmuutosten ensisijaisena selityksenä on pidettävä palveluiden kustannuspaikkojen muutoksia enemmän kuin toiminnan tai kustannusrakenteen kehitystä. Taulukoon 12 laskettuihin kustannusmuutoksiin on suhtauduttava varovaisesti. Aiheesta julkaistaan mahdollisesti erillinen selvitys syksyllä 2023, vuoden 2022 tietojen julkaisun jälkeen.

**Taulukko 12. Lastensuojelun nettokäyttökustannukset, 100 000 euroa.**

	2017	2018	2019	2020	2021	muutos-% 17–20	muutos-% 20–21
Lastensuojelun laitos- ja perhehoito	723	772	817	888	904	23 %	2 %
Lastensuojelun avohuoltopalvelut	255	278	315	335	326	31 %	-3 %
Muut lasten ja perheiden avopalvelut	258	295	335	342	417	32 %	22 %

Lähde: Kuntien sote-avaintunnusluvut 2017-2021. Aiemmin vastaavat tiedot Sotkanet indikatoreissa 3795, 3796, 3797. Indikaattorien laskenta ei kuitenkaan ole täysin yhtenevä ja tässä on hyödynnetty Sosiaali- ja terveystalouden julkainen taloustalaston tietoja alkuperäisten Sotkanetissä julkaistujen Tilastokeskuksen Kuntataloustietojen sijaan.

<sup>22</sup> Aikaisemmin kunnat ja kuntayhtymät toimittivat tehtäväluokittaiset taloustietonsa Tilastokeskukselle. Vuoden 2021 tietojen raportoinnista lähtien tiedot toimitettiin palveluluokittain Valtiokonttorille, josta THL saa käyttöönsä sote-taloustiedot.



## Käsitteet ja määritelmät

Käytetyt käsitteet perustuvat lastensuojelulakiin 417/2007 ja lakiin lastensuojelulain muuttamisesta 1302/2014. Uuden, 1.4.2015 voimaan astuneen sosiaalihuoltolain muutokset on huomioitu lastensuojelutilastossa.

**Asiakassuunnitelma (30 §):** Lastensuojelun asiakkaana olevalle lapselle on tehtävä asiakassuunnitelma.

Asiakassuunnitelma on laadittava ja tarkistettava, ellei siihen ole ilmeistä estettä, yhteistyössä lapsen ja huoltajan sekä tarvittaessa lapsen muun laillisen edustajan, vanhemman, muun lapsen hoidosta ja kasvatuksesta vastaavan taikka lapselle läheisen henkilön sekä lapsen huoltoon keskeisesti osallistuvan tahon kanssa. Asiakassuunnitelmaan kirjataan ne olosuhteet ja asiat, joihin pyritään vaikuttamaan, lapsen ja hänen perheensä tuen tarve, palvelut ja muut tukitoimet, joilla tuen tarpeeseen pyritään vastaamaan, sekä arvioitu aika, jonka kuluessa tavoitteet pyritään toteuttamaan. Asiakassuunnitelmaan on kirjattava myös asianomaisten eriävät näkemykset tuen tarpeesta ja palvelujen sekä muiden tukitoimien järjestämisestä.

Asiakassuunnitelma on tarkistettava tarvittaessa, kuitenkin vähintään kerran vuodessa.

**Avohuollon tukitoimen sijoitus (37§):** Lapselle voidaan järjestää asiakassuunnitelmassa tarkoitettulla tavalla avohuollon tukitoimena tuen tarvetta arvioivaa tai kuntouttavaa perhehoitoa taikka laitoshuoltoa yhdessä hänen vanhempansa, huoltajansa tai muun hänen hoidostaan ja kasvatuksesta vastaavan henkilön kanssa.

Lapsi voidaan sijoittaa avohuollon tukitoimena lyhytaikaisesti myös yksin. Sijoitukseen vaaditaan tällöin lapsen huoltajan ja 12 vuotta täyttäneen lapsen suostumus. Sijoituksen edellytyksenä on, että sijoitus on tarpeen lapsen tuen tarpeen arvioimiseksi, lapsen kuntouttamiseksi tai lapsen huolenpidon järjestämiseksi väliaikaisesti huoltajan tai muun lapsen hoidosta ja kasvatuksesta tällöin vastaavan henkilön sairauden tai muun vastaavan syyn vuoksi.

Katso myös kiireellinen avohuollon tukitoimi (37 b §).

**Ennakollinen lastensuojeluilmoitus (25 c §):** Ennakollinen lastensuojeluilmoitus on tehtävä tilanteissa, joissa on perusteltua syytä epäillä, että syntyvä lapsi tulee tarvitsemaan lastensuojelun tukitoimia välittömästi syntymänsä jälkeen.

**Huostaanotto (40§):** Lapsi on otettava sosiaalihuollosta vastaavan toimielimen huostaan ja järjestettävä hänelle sijaishuolto, jos puutteet lapsen huolenpidossa tai muut kasvuolosuhteet uhkaavat vakavasti vaarantaa lapsen terveyttä tai kehitystä tai lapsi vaarantaa vakavasti terveyttään tai kehitystään käyttämällä päihteitä, tekemällä muun kuin vähäisenä pidettävän rikollisen teon tai muulla niihin rinnastettavalla käyttäytymisellään.

Huostaanottoon ja sijaishuollon järjestämiseen voidaan kuitenkin ryhtyä vain, jos lastensuojelulain 7 luvussa tarkoitettujen avohuollon tukitoimet eivät olisi lapsen edun mukaisen huolenpidon toteuttamiseksi sopivia tai mahdollisia tai jos ne ovat osoittautuneet riittämättömiksi. Huostaanoton edellytyksenä on myös, että sijaishuollon arvioidaan olevan lapsen edun mukaista (4§, lastensuojelun keskeiset periaatteet).

Jos lapsen huoltaja tai 12 vuotta täyttänyt lapsi vastustaa huostaanottoa tai siihen liittyvää sijaishuoltoon sijoittamista, asian ratkaisee hallinto-oikeus (43§). (Hallinto-oikeuden vahvistamat huostaanotot ns. tahdonvastaiset huostaanotot.)

**Ilmoitusvelvollisuus (25 §):** Lastensuojeluilmoituksen voi tehdä kunnan sosiaalihuollosta vastaavalle toimielimelle kuka tahansa henkilö, joka huomaa lastensuojeluntarpeessa olevan lapsen. Lastensuojelulain 25 §:n ensimmäisessä momentissa löytyy luettelo henkilöistä sekä tahoista, joilla on ammattinsa tai palvelussuhteensa perustella velvollisuus viipymättä ilmoittaa kunnan sosiaalihuollosta vastaavalle toimielimelle, jos he ovat tehtävässään saaneet tietää lapsesta, jonka hoidon ja huolenpidon tarve, kehitystä vaarantavat olosuhteet tai oma käyttäytyminen edellyttää mahdollista lastensuojelun tarpeen selvittämistä.

Ilmoitusvelvollisuus voidaan toteuttaa salassapitosäännösten estämättä myös yhdessä lapsen tai hänen vanhempansa kanssa sosiaalihuoltolain 35 §:n mukaisena yhteydenotona tuen tarpeen arvioimiseksi.

**Kiireellinen sijoitus (38§):** Jos lapsi on jäljempänä 40 §:ssä mainituista syistä välittömässä vaarassa, lapselle voidaan järjestää kiireellisesti sijaishuoltona hänen tarvitsemansa hoito ja huolto.

Kiireellisestä sijoituksesta päättää 13 §:n 1 momentin mukaan määräytyvä viranhaltija, jonka päätöksen perusteella kiireellinen sijoitus voi kestää korkeintaan 30 päivää.

**Kodin ulkopuolelle sijoitetut lapset:** Kun puhutaan sijoitetuista lapsista, tarkoitetaan kodin ulkopuolelle joko avohuollon tukitoimena, kiireellisenä sijoituksena, huostaan otetuna tai jälkihuoltona sijoitettuja alle 18-vuotiaita.

**Lapsen ja nuoren jälkihuolto (75§):** Kiireellisen sijoituksen, huostaanoton tai vähintään puoli vuotta kestäneen avohuollon sijoituksen jälkeen annettavat tukitoimet lapselle tai nuorelle. Velvollisuus jälkihuollon järjestämiseen päättyy viimeistään, kun nuori täyttää 25 vuotta<sup>23</sup>. Jälkihuolto voidaan antaa tarvittaessa myös nuorelle, joka ei ole ollut sijoitetuna. Jälkihuolto voi sisältää avomuotoista tukea lapselle ja perheelle tai nuorelle tai tukea asumiseen. Jälkihuoltona voidaan jatkaa mm. 18 vuotta täyttäneen sijoitusta sijaisperheissä tai laitoksessa.

**Lapsi ja nuori (6 §):** Lastensuojelulaissa pidetään lapsena alle 18-vuotiaista ja nuorena 18–24-vuotiaista. Ennen vuotta 2021 jälkihuollon yläikäraja oli 21 vuotta.

**Lastensuojelu (3 §):** Lastensuojelua on lapsi- ja perhekohtainen lastensuojelu. Lapsi- ja perhekohtaista lastensuojelua toteutetaan tekemällä asiakassuunnitelma sekä järjestämällä avohuollon tukitoimia.

Lapsi- ja perhekohtaista lastensuojelua ovat myös lapsen kiireellinen sijoitus ja huostaanotto sekä niihin liittyvä sijaishuolto ja jälkihuolto.

**Lastensuojeluilmoitus ja lastensuojeluilmoitusten rekisteri (25 b §):** Sosiaalihuollosta vastaavan toimielimen on pidettävä rekisteriä lastensuojeluilmoituksista sekä niiden sisällöstä. Lastensuojeluilmoitusten rekisteriin kirjataan kaikki lastensuojeluilmoitukset sisältöineen, sekä toimenpiteet, joihin on ryhdytty ilmoituksen perusteella. Rekisteriin jätetään tiedot myös niistä ilmoituksista ja yhteydenotoista, joiden perusteella ei ryhdytä lastensuojelutarpeen selvitykseen tai muihin lastensuojelullisiin toimenpiteisiin.

**Lastensuojelun asiakkuuden alkaminen (27 §):** Lastensuojeluasiakkuus alkaa, kun sosiaalityöntekijä toteaa palvelutarpeen arvioinnin perusteella, että lapsen kasvuolosuhteet vaarantavat tai eivät turvaa lapsen terveyttä tai kehitystä tai lapsi käyttäytymisellään vaarantaa terveyttään ja kehitystään ja kun lapsi tarvitsee lastensuojelulain mukaisia palveluja ja tukitoimia.

Lastensuojelun asiakkuus alkaa myös silloin, kun lastensuojeluasian vireille tulon johdosta ryhdytään kiireellisiin toimiin lapsen terveyden ja kehityksen turvaamiseksi tai kun lapselle tai hänen perheelleen muutoin annetaan tässä laissa tarkoitettuja palveluja tai muuta tukea ennen palvelutarpeen arvioinnin valmistumista.

Huom. Ennen uutta sosiaalihuoltolakia (1.4.2015) lastensuojelun asiakkuus alkoi jo siitä, kun lastensuojelun tarvetta ryhdyttiin selvittämään (lastensuojelutarpeen selvitys).

**Lastensuojeluasian vireille tulo ja lastensuojelun tarpeen selvittäminen (26 §):** Lastensuojeluasia tulee vireille hakemuksesta tai kun sosiaalityöntekijä tai muu lastensuojelun työntekijä on saanut muutoin tietää mahdollisesta lastensuojelun tarpeesta olevasta lapsesta.

Lastensuojeluasian vireille tulon jälkeen sosiaalityöntekijän tai muun lastensuojelun työntekijän on arvioitava välittömästi lapsen mahdollinen kiireellinen lastensuojelun tarve.

<sup>23</sup> [Lastensuojelulaki \(12.4.2019/542\)](#)

Lisäksi on tehtävä sosiaalihuoltolain 36 §:n mukainen palvelutarpeen arviointi, jollei arvioinnin tekeminen ole ilmeisen tarpeetonta. Palvelutarpeen arvioinnin yhteydessä selvitetään lastensuojelun tarve, ellei asia ole selvästi luonteeltaan sellainen, ettei lastensuojelun tukitoimia tarvita.

**Sijoitusmuodot, tilastoinnissa käytetyt määritelmät:** Perhehoidolla tarkoitetaan lapsen tai nuoren hoidon, kasvatuksen ja muun ympärivuorokautisen huolenpidon järjestämistä hänen kotinsa ulkopuolella yksityiskodissa eli sijaisperheessä. Perhehoito järjestetään kirjallisen sopimuksen perusteella sosiaalilautakunnan tehtävään hyväksymässä sopivassa perheessä. Perhehoitoon luetaan kuuluvaksi myös ne lapset, jotka on sijoitettu sukulais- tai läheisperheeseen.

Lapsi tai nuori voidaan sijoittaa ammatilliseen perhehoitoon. Ammatilliset perhekodit ovat perhehoidon ja laitoksen väliin sijoittuva sijaishuoltomuoto. Ammatilliset perhekodit toimivat aluehallintoviranomaisten valvonnassa.

Laitokseen sijoittaminen merkitsee lapsen hoidon ja kasvatuksen järjestämistä lastenkodissa, nuorisokodissa, koulukodissa tai muussa näihin rinnastettavassa lastensuojelulaitoksessa. Lisäksi lastensuojelulaitoksina pidetään muita näihin rinnastettavia yksiköitä, kuten esimerkiksi vastaanottokoteja ja perhekuntoutusyksiköitä.

Muuhun asumiseen sisältyy sijoitus omaan kotiin (vanhempien /vanhemman kanssa), itenäisesti tuettu asuminen ja muu, mikä ei sisälly perhehoitoon tai laitoshuoltoon.

**Sosiaalihuolto (tai lastensuojelu-) lain mukaiset kodin ja lastenhoitopalvelut:** Kotiin annettava sosiaalipalvelu, jossa sosiaalihuollon asiakkaalle tai hänen perheelleen annetaan henkilökohtaista arjen käytännön toimiin liittyvää huolenpitoa tai apua. Kotipalveluun kuuluu asumiseen, hoitoon ja huolenpitoon, toimintakyvyn ylläpitoon, lasten hoitoon ja kasvatukseen, asiointiin sekä muihin jokapäiväiseen elämään kuuluvien tehtävien ja toimintojen suorittamista tai niissä avustamista. Kotipalveluun sisältyvinä tukipalveluina annetaan muun muassa ateria-, vaatehuolto- ja siivouspalveluja sekä sosiaalista kanssakäymistä edistäviä palveluja.

**Sosiaalihuoltolain mukainen perhetyö ja lastensuojelulain mukainen tehostettu perhetyö:** kotiin annettava sosiaalipalvelu, jossa sosiaalihuollon asiakasta ja hänen perhettään tai asiakkaan hoidosta vastaavaa henkilöä tuetaan ja ohjataan omien voimavarojensa vahvistamisessa ja keskinäisen vuorovaikutuksen parantamisessa.

**Yhteydenotto sosiaalihuoltoon tuen tarpeen arvioimiseksi (25 a §):** Ilmoitusvelvollisuus voidaan toteuttaa salassapitosäännösten estämättä myös yhdessä lapsen tai hänen vanhempansa kanssa sosiaalihuoltolain 35 §:n mukaisena yhteydenottona tuen tarpeen arvioimiseksi.

---

[www.thl.fi/tilastot/lastensuojelu](http://www.thl.fi/tilastot/lastensuojelu)

---

## Viitteet

[Lastensuojelulaki \(LsL\) 417/2007](#)

[Laki lastensuojelulain muuttamisesta 1302/2014](#)

[Lastensuojelun käsikirja](#)

[Lastensuojelun käsittelyajat 1.4.-30.9.2022](#)

[Sosiaalihuoltolaki 1301/2014](#)

Kuusikkotyöryhmä. (2022). [Kuuden suurimman kaupungin lastensuojelun palvelut ja kustannukset vuonna 2021](#). Kuusikko-työryhmän julkaisusarja 1/2022.



**Terveyden ja hyvinvoinnin laitos**  
thl.fi | @THLorg

ISSN 1798-0887

# Laatuseloste (SVT)

## Lastensuojelu

### Tilastotietojen relevanssi

Lastensuojelutilasto sisältää tietoja kodin ulkopuolelle sijoitetuista sekä lastensuojelun avohuollon asiakkaina olleista lapsista ja nuorista. Kodin ulkopuolelle sijoitettuja lapsia ja nuoria koskeva tilastoraportti laaditaan kunnilta saadun lastensuojelun rekisteritiedon sekä lastensuojelun avohuollon asiakkaita koskevan tilastotiedon pohjalta.

Lastensuojelurekisteriin kerättävät tiedot saadaan henkilötasoisina kunnista vuosittain. Tilastossa julkaistaan tietoa avohuollon tukitoimena, kiireellisenä sijoituksena, huostaan otettuna tai jälkihuoltona sijoitetuista lapsista ja nuorista. Tilasto sisältää myös tiedot lapsen tai nuoren sijoituspaikasta ja sijoituksen kestosta.

Kunnilta kerättävät, lastensuojelun avohuollon toimintaa koskevat tiedot ovat summattietoa. Lomakkeella pyydetään lukumäärätietoja lastensuojelun avohuollon työskentelyprosessin eri vaiheissa olevista asiakkaista, lapsista ja nuorista ikäryhmittäin.

Lisäksi tilasto sisältää sosiaalihuollon toimintatilaston ja lastensuojelun määräaikaatilaston tietoja.

Väkilukutiedot ovat ajankohdalta 31.12.2022.

Lastensuojelutilasto julkaistaan kerran vuodessa tilastoraporttina.

Käytetyt käsitteet ja määritelmät on selitetty tilastoraportin tekstiosassa.

Raportti on tarkoitettu hallintoviranomaisille, kunnille, tutkijoille, opiskelijoille ja muille, joilla on tarve saada tietoa ja lukumääriä kodin ulkopuolelle sijoitetuista lapsista ja nuorista.

Tietojen käsittely perustuu lakiin Terveystietojen ja hyvinvoinnin laitoksesta (668/2008).

### Menetelmäkuvaus

Tiedot kodin ulkopuolelle sijoitetuista lapsista ja nuorista sekä tiedot lastensuojelun avohuollon toiminnasta kerätään vuosittain Suomen kaikista kunnista. Kunnat vastasivat lastensuojelun järjestämisestä vuonna 2022, mutta kun tiedot kerättiin alkuvuonna 2023 järjestämisvastuu ja rekisterinpitäjäys oli siirtynyt 1.1.2023 aloittaneille hyvinvointialueille. Tässä laatuselosteessa ja tilastossa tietojenantajiksi katsotaan yhä kunnat, vaikka tuoreimmat tiedot teknisesti saatiin hyvinvointialueilta.

Kunnille lähetetään kerran vuodessa tietopyyntö, jossa niitä pyydetään annettuun määräaikaan mennessä kirjautumaan Lasu-Netti-verkkopalveluun ja tarkistamaan avoimet sijoitukset, kirjaamaan muutokset sijoituksissa sekä ilmoittamaan uudet sijoitukset lapsen/nuoren kotikunnan mukaan. Tietoja pyydetään myös lastensuojelun avohuollon toimintaa kuvaavaan tilastoon.

Lastensuojeluaineisto saadaan sähköisessä muodossa Lasu-Netti-verkkopalvelun kautta ja se päivittyy THL:n tietokantaan.

Niille, jotka eivät vastaa määräaikaan mennessä, lähetetään muistutus.

### Tietojen oikeellisuus ja tarkkuus

#### Lastensuojelurekisteri sijoituksista ja huostaanotoista

Lastensuojelurekisteriin ilmoitettuja tietoja voidaan pitää luotettavina, koska sijoitustiedoissa on mukana henkilötunnus. Mahdollisia virheitä pystytään näin jäljittämään ja korjaamaan henkilötunnusten avulla. Lastensuojelurekisteriin ilmoitetaan vain Suomen kansalaisia.

THL:ään saatuun aineistoon tehdään tiettyjä oikeellisuustarkistuksia. Esimerkiksi huostassa olevan lapsen on oltava alle 18-vuotias ja kodin ulkopuolelle sijoitetun nuoren alle

25-vuotias<sup>24</sup>. Jälkihuollon sijoitukset omaan kotiin vanhemman kanssa päätetään 18-vuotispäivään, eikä vastaavia jaksoja yli 18-vuotiailla katsota sijoituksiksi.

Kunnat korjaavat usein aiempina vuosina antamia sijoitustietoja. Tämä johtunee siitä, että kuntien asiakastietorekisteriä päivitetään vielä THL:n tilastoon annettujen tietojen jälkeen. THL:n tilastoa päivitetään ja korjataan tällöin kuntien antamien tietojen perusteella, ja näin myös aiemmin julkaistut vuosittaiset aikasarjatiedot muuttuvat korjausten myötä.

Mikäli lapsi tai nuori on saman vuoden aikana ollut sijoitettuna useamman kuin yhden kunnan toimesta, julkaistaan sijoitustieto viimeisimmän sijoituskunnan mukaan. Myös siinä tapauksessa, että lapsi tai nuori on vuoden aikana ollut sijoitettuna eri perustein ja/tai useammassa kuin yhdessä sijoituspaikassa, julkaistaan sijoitustieto viimeisimmän sijoitustiedon mukaan.

### Lastensuojelun avohuolto

Lastensuojelun avohuollon tiedot toimitetaan summatasolla ilman henkilötunnuksia. Tilastoon toimitettavien tietojen laatu on vaihdellut sen olemassaolon aikana. Kunnat eivät ole aina pystyneet toimittamaan kaikkia pyydettyjä tietoja THL:n tilastointia varten.

1.4.2015 voimaan tullut sosiaalihuoltolaki selkiyttää lastensuojelun asiakkaan määrittämää. Lastensuojelun asiakkuus alkaa, kun palvelutarpeen arvion perusteella nähdään, että lastensuojelulle ja lastensuojelun palveluille on tarvetta. Ennen voimaan tullutta sosiaalihuoltolakia (1.4.2015) lastensuojelun asiakkuus alkoi silloin, kun lastensuojelun tarvetta ryhdyttiin selvittämään.

### Julkaistujen tietojen ajantasaisuus ja oikea-aikaisuus

Lastensuojelutilasto on THL:n kerran vuodessa tuottama tilasto. Tarkistetut tiedot julkistetaan touko-kesäkuussa.

Vastaukset saadaan alueilta muistutuksen jälkeen lähes 100-prosenttisesti.

### Tietojen saatavuus ja läpinäkyvyys/selkeys

Lastensuojelurekisteristä julkaistu tilastoraportti päivitetään [tilastoraportti päivitetään THL:n verkkosivuille](#). Tämän lisäksi hyvinvointialueille lähetetään sähköpostilla ilmoitus lastensuojelutietojen julkistamisesta.

Lastensuojelutietoja voi poimia myös [Sotkanet-verkkopalvelusta](#). Lastensuojeluindikaattorit saa näkyviin asiasanalla ”lastensuojelu”.

Ajankohtaista lastensuojeluun liittyvää tietoa löytyy myös [Lastensuojelun käsikirjasta](#).

### Tilastojen vertailukelpoisuus

THL (Stakes 31.12.2008 asti) on toimittanut ja kerännyt lastensuojelutietoja alkaen vuodesta 1991, mistä lähtien on olemassa vertailukelpoista aikasarjaa. Käsitteet ja määritelmät ovat pysyneet samansisältöisinä aina vuoteen 2007 asti.

Nykyinen lastensuojelulaki astui voimaan 1.1.2008. Lastensuojelulain myötä myös valtakunnallisen lastensuojelutilaston tietosisältöä uudistettiin. Uudistetun lastensuojelutilaston sisältöä suunnitteli ja sen sisällöstä päätti työryhmä, jossa olivat edustettuina Sosiaali- ja terveystieteiden ministeriö, Kuntaliitto, Etelä-Suomen Sosiaalialan osaamiskeskus, Kuusikkokunnista Helsinki ja Vantaa sekä silloinen Stakes. Lastensuojelurekisterissä muutokset kohdistuivat lähinnä lasten ja nuorten sijoituspaikkatietoihin. Sen sijaan lastensuojelun avohuollon toimintaa koskeva tilastointi uudistui kokonaan.

Tilastointiin lastensuojelulain (2008) myötä tehdyt muutokset on luettavissa vuosia 2010–2014 koskevien tilastoraporttien laatuselosteista.

Tämä tilastoraportti perustuu kuntien THL:ään ilmoittamiin tilastovuotta 2022 koskeviin lastensuojelutietoihin. Aiemmin julkaistuja lastensuojelutietoja on tarkistettu ja päivitetty kuntien antamien korjausten mukaisesti.

<sup>24</sup> Lastensuojelulain muutos (12.4.2019/542) mahdollistaa, että 1.1.2020 alkaen jälkihuollon sijoittamana voi olla myös alle 25-vuotias nuori.

Vuoden 2020 tilaston laatimisen yhteydessä vuosien 2008–2020 sijoitustietoja on korjattu DWV:n kuolintiedoilla. Muutamissa tapauksissa kunnat eivät ole päättäneet kuolleiden sijoitusjaksoja THL:n rekisteriin ja nämä korjaukset aiheuttavat pieniä muutoksia rekisteriin vuosille 2008–2019.

Vuoden 2020 tilaston laatimisen yhteydessä kuntien ilmoittamia sijoitustietoja vuosilta 2016–2020 on korjattu siten, että kaikki sijoitusjaksot, jossa sijoituspaikkana on ollut oma koti (vanhempien luona) on päätetty 18-vuotissyntymäpäivään. Korjaus on tehty 2016–2018 osalta vain nuoriin, jolla sijoitus jatkuisi vielä vuonna 2020. 2019–2020 osalta korjaus on toteutettu kaikille. Ohjeissa on jo vuosia tuotu esiin, että tällaisia jaksosia ei pitäisi ilmoittaa sijoituksina.

### **Muutokset ikämäärittelyssä**

Lastensuojelu 2021 tilastoraporttia edeltäneissä tilastoraporteissa osa 0–17-vuotiaiden tilastoja ei sisältänyt kyseisenä vuonna 18 vuotta täyttäviä sijoitettuja, koska näiden tilastojen poiminnat tehtiin vuoden viimeisen päivän iän perusteella. Kyseiset sijoitetut sisältyivät kuitenkin 0–20-vuotiaiden tilastoihin. Nykyisin 0–17-vuotiaiden tilastot sisältävät kaikki alaikäisinä sijoitettuna vuoden aikana olleet. Muutos on toteutettu tilastoihin (tilastoraportti, indikaattorit) myös takautuvasti. Muutoksen seurauksena Lastensuojelu 2022 ja Lastensuojelu 2021 tilastoraportin tiettyjä lukuja ei tulisi verrata aiempina vuonna julkaistuihin tilastoraportin lukuihin, vaan keskeisten tunnuslukujen osalta tulisi katsoa päivitettyt aikasarjatiedot uusimmasta tilastoraportista tai Sotkanetistä.

Jälkihuollon ikäraja on nostettu. Nuori voi olla lastensuojelun asiakkaana 25-syntymäpäiväänsä asti. Tästä syystä aiemmin käytetystä 0–20-vuotiaiden tilastoinnista pääosin luovutaan.

Myös lastensuojeluilmoitusten kohteena olleiden lasten määrää on muutettu takautuvasti vuonna 2022 julkaistuihin tilastoihin. Aiemmin ikätarkastelu oli vuoden lopun tilanteessa 31.12. jolloin 18 vuotta täyttäneet eivät olleet mukana lukumäärissä. Aikasarjaa on muutettu takautuvasti niin, että kaikki lastensuojeluilmoitusten kohteena vuoden aikana olleet alaikäiset lapset on otettu laskentaan mukaan.

Avohuollon asiakkaiden tiedot saadaan kunnilta aggregoituina, eikä niissä ole mahdollista tehdä vastaavaa muutosta. On kuitenkin mahdollista, että joissain kunnissa asiakkaiden ikä lasketaan asiakkuuden päättyessä, eikä vuoden lopussa.

Lastensuojelun tilastointiin tulee muutoksia lähivuosina, kun raportoinnissa voidaan vaihteittain hyödyntää uuden sosiaalihuollon seurantarekisteri Sosdatan tietoja. Määrittelyjen muutoksilla varaudutaan tuleviin tilastoihin.

### **Selkeys ja eheys/yhtenäisyys**

Tilastoraportti sisältää koko maan kattavasti tiedot kodin ulkopuolelle sijoitetuista lapsista ja nuorista sekä lastensuojelun avohuollon asiakkaiden lukumäärät.

## Lastensuojelu 2022 -tilastoraportin erityiskysymykset

Tiedot kodin ulkopuolelle sijoitetuista lapsista ja nuorista sekä tiedot lastensuojelun avo-  
huollon toiminnasta kerätään vuosittain Suomen kaikista kunnista. Kunnat vastasivat las-  
tensuojelun järjestämisestä vuonna 2022, mutta kun tiedot kerättiin alkuvuonna 2023 jär-  
jestämisvastuu ja rekisterierinpitäjäys oli siirtynyt 1.1.2023 aloittaneille hyvinvointialu-  
eille. Tässä laatuselosteessa ja tilastossa tietojenantajiksi katsotaan yhä kunnat, vaikka  
tuoreimmat tiedot teknisesti saatiin hyvinvointialueilta.

Vuonna 2022 sijoitettujen lasten ja nuorten tiedot vahvistettiin Hailuotoa ja Muoniota  
lukuunottamatta kaikista muista Suomen kunnista (kuntien lukumäärä oli 309 vuonna  
2022).

Vaikka lastensuojelun avo-  
huollon tilasto-osaan vastattiin Säkylää lukuunottamatta kaikista  
Suomen kunnista, olivat kuntien antamat tiedot laadultaan melko vaihtelevia ja osin  
puutteellisia. Hyvinvointialueiden aloituksesta seuranneista tietojärjestelmä- ja  
henkilöstömuutoksista vuoden 2022 tilastotietojen antaminen oli paikoin vaikeaa.

Lapsiperhepalveluiden asiakasmäärät on suhteutettu lapsiperheiden määrään vuonna  
2021, koska lapsiperheiden määrää vuonna 2022 ei tilaston ilmestyessä ole vielä julkaistu.

Lasten määrä väheni Suomessa vuodesta 2021 vuoteen 2021 yhden prosentin. Vuoden  
aikana syntyneiden lasten määrä väheni peräti 9 prosenttia. Väestömuutokset eivät  
kohdistu tasaisesti koko lapsi ja nuorten väestöön.