

Eläketurvakeskuksen
tutkimuksia



Palkkatulot ennen ja jälkeen osittaisen varhennetun vanhuuseläkkeen ottamisen

Ilari Ilmakunnas ja Susanna Sten-Gahmberg

Eläketurvakeskuksen tutkimuksia 01/2024

**Palkkatulot ennen ja jälkeen
osittaisen varhennetun
vanhuuseläkkeen ottamisen**

Ilari Ilmakunnas ja Susanna Sten-Gahmberg

Eläketurvakeskus

00065 ELÄKETURVAKESKUS

Puhelin: 029 411 20

Sähköposti: etunimi.sukunimi@etk.fi

Pensionsskyddscentralen

00065 PENSIONSSKYDDSCENTRALEN

Telefon: 029 411 20

E-post: förnamn.efternamn@etk.fi

Finnish Centre for Pensions

FI-00065 ELÄKETURVAKESKUS, FINLAND

Phone: +358 29 411 20

E-mail: firstname.surname@etk.fi

CC BY 4.0

Helsinki 2024

ISBN 978-951-691-366-0 (PDF)

ISSN 1798-7482 (verkkojulkaisu)

Tiivistelmä

Tutkimuksessa tarkastellaan, miten työssäkäyvien palkkatulot muuttuvat osittaisen varhennetun vanhuuseläkkeen (ove) ottamisen yhteydessä. Oletamme, että palkkatulojen muuttuminen verrattuna ovea edeltäneeseen palkkatasoon on yhteydessä muutoksiin työtunneissa. Täten voidaan arvioida, missä määrin ovea käytetään työn ja eläkkeen yhdistämiseen. Tutkimuksessa selvitetään, millaisia tyypillisiä palkkatulopolkuja oven ottaneilla on sekä miten erilaiset sosiodemografiset taustatekijät ovat yhteydessä eri palkkatulopoluille päätymiseen. Lisäksi tutkimuksessa osoitetaan, kuinka työttömyysetuuksien ja sairauspäivärahan saaminen on yhteydessä eri palkkatulopolkuihin.

Tutkimus hyödyntää kuukausitason tietoja palkkatuloista

Tutkimus hyödyntää Eläketurvakeskuksen rekisteritietoihin perustuvaa aineistoa, johon sisältyy kalenterikuukausikohtaiset tiedot palkkatuloista. Tutkimuksessa tarkastellaan ennen oven ottamista palkansaajina olleita henkilöitä, joiden palkkatietoja voitiin seurata 14 kuukauden ajan ennen oven ottamista sekä 12 kuukautta oven ottamisen jälkeen ja jotka eivät saavuttaneet varsinaista vanhuuseläkeikää seurannan aikana. Henkilöt olivat syntyneet kesäkuun 1957 ja joulukuun 1960 välillä ja ottivat oven maaliskuun 2020 ja tammikuun 2022 välillä.

Palkkatuloja juuri ennen oven ottamista ja sen jälkeen verrataan ovea edeltäneeseen vakiintuneeseen palkkatasoon. Tämän jälkeen sekvenssi-analyysin avulla luokitellaan erilaisia palkkatulopolkuja. Lopuksi tarkastellaan palkkatulopolkuihin yhteydessä olevia taustatekijöitä.

Suuri osa palkansaajina työskennelleistä ei koe muutosta palkkatuloissa

Palkansaajat yleensä jatkavat työskentelyä oven ottamisen jälkeen. Noin 40 prosenttia palkansaajista oli palkkatulopolulla, jossa palkkataso pysyi ovea edeltäneellä tasolla. Lisäksi reilu 20 prosenttia oli polulla, jolle oli tyypillistä palkkatulojen vaihtelu seurannan aikana. Tämä polku todennäköisesti pääsääntöisesti kuvasti jo ennen ovea vallinnutta tilannetta. Toisin sanoen merkittäväällä osalla palkansaajista työskentely ei palkkatulojen määrän avulla arvioituna muutu oven ottamisen myötä.

Noin 20 prosenttia ennen ovia palkansaajana työskennelleistä oli polulla, jossa siirryttiin työskentelemään aiempaa matalammalle palkkatasolle oven ottamisen jälkeen. Toisin sanoen vain melko pieni osa palkansaajista jatkaa työskentelyä saaden aiempaa vähemmän palkkatuloja.

Noin 15 prosenttia oven ottaneista palkansaajista oli polulla, johon liittyi palkkatulojen loppuminen seurannan aikana. Tällä polulla olevista lähes puolet sai työttömyysetuusia jossain vaiheessa seurantajaksoa. Koska työttömyyden alkaminen yleensä ajoittui lähelle oven ottamista, ne ovat todennäköisesti yhteydessä toisiinsa. Pieni osa palkansaajista näyttää poistuvan kokonaan työelämästä oven ottamisen jälkeen, koska kaikki tällä polulla eivät saaneet työttömyysetuusia tai sairauspäivärahaa seurannan aikana.

25 ja 50 prosentin osittaista varhennettua vanhuuseläkettä käytetään osin eri tavoin

Kolme neljästä palkansaajana työskennelleistä ja oven aloittaneista otti puolet karttuneesta eläkkeestään. Oven suuruus oli yhteydessä eri palkkatulopoluille päättymiseen. 50 prosentin eläkettä käyttivät erityisesti ne, joiden palkkatulojen saaminen päättyi seurantajakson aikana. 25 prosentin eläkkeen ottaneet jatkoivat useammin työskentelyä aiempaa matalammalla palkkatasolla.

Sosiodemografiset tekijät ovat yhteydessä eri palkkatulopoluille päättymiseen, erityisesti erot työskentelysektorien välillä suuret

Tutkimuksessa havaittiin julkisen ja yksityisen sektorin palkansaajien välillä merkittäviä eroja. Julkisen sektorin palkansaajat jatkoivat todennäköisemmin työskentelemistä ovea edeltäneellä tai matalammalla palkkatasolla. Yksityisen sektorin palkansaajat olivat useammin poluilla, joihin liittyi palkkatulojen saamisen päättyminen tai palkkatulojen vaihtelua.

Naiset siirtyivät miehiä useammin työskentelemään aiempaa matalammalle palkkatasolle. Miehet sen sijaan olivat useammin palkkatulopolulla, johon liittyi palkkatulojen vaihtelua. Korkeampi palkkataso oli yhteydessä suurempaan todennäköisyyteen jatkaa työskentelyä ilman muutosta palkkatasossa ja pienempään todennäköisyyteen jatkaa työskentelyä aiempaa matalammalla palkkatasolla oven ottamisen jälkeen. Vain perusasteen tutkinnon suorittaneet kokivat ylemmän korkea-asteen tutkinnon suorittaneita useammin palkkatulojen vaihtelua ja hieman harvemmin jatkoivat työskentelyä aiempaa matalammalla palkkatasolla.

Tutkimuksen havainnot koskien sosiodemografisia taustatekijöitä ovat todennäköisesti osin yhteydessä eroihin ammatti- tai toimialarakenteessa tai työoloissa. Esimerkiksi vuoro- ja viikonlopputyö voivat selittää todennäköisyyttä kokea palkkatulojen vaihtelua. Erot mahdollisuuksissa siirtyä osa-aikatyöhön voivat selittää aiempaa matalammalla palkkatasolla työskentelyn yleisyyttä. Ammatti- ja työoloeroja oven ottamisen suhteen tulisi tutkia tarkemmin tulevaisuudessa.

Osittaisella varhennetulla vanhuuseläkkeellä kokonaisuudessaan ei todennäköisesti ole merkittävää työuria pidentävää vaikutusta

Oven on toivottu pidentävän työuria tarjoamalla joustavia mahdollisuuksia yhdistää eläke ja työ. Jos yhdistäminen pidentää työuria, voidaan sen olettaa tapahtuvan työtunteja vähentämällä. Valtaosa palkansaajista ei kuitenkaan näytä tekevän näin. Samanaikaisesti on henkilöitä, joiden työura voi lyhentyä oven ottamisen seurauksena. Näin voi käydä, jos työelämästä poistutaan oven avulla tai jos oven ja työttömyysetuuksien saaminen samanaikaisesti on yhteydessä työttömyyden pitkittymiseen. Työllisyysvaikutusten tarkempi selvittäminen jää tämän tutkimuksen ulkopuolelle, mutta tulosten perusteella ovella kokonaisuudessaan ei todennäköisesti ole merkittävää työuria pidentävää vaikutusta.

Oven monipuolinen käyttö viittaa siihen, että oven ottamiseen liittyy monia eri syitä. Lisäksi syyt luultavasti eroavat eri väestöryhmien välillä. Lisää tietoa tarvitaan siitä, mitkä tekijät vaikuttavat ihmisten päätökseen ottaa ove, ja miten nämä tekijät eroavat palkansaajien, yrittäjien, työttömien ja työvoiman ulkopuolella olevien välillä.

Summary

In this study we examine how the wage income of people who are working changes when they begin to draw the partial old-age pension. We assume that changes in the wage income compared to the wage level before drawing the pension are associated with changes in the number of hours worked. This way we can assess to what extent the partial old-age pension has been used to combine work and retirement. In this study we examine what the typical wage income trajectories of those taking out the partial old-age pension are, and how various sociodemographic characteristics are linked to different wage income trajectories. In addition, we show how receiving unemployment benefits and sickness allowances are associated with different wage income trajectories.

Study based on monthly wage income data

In this study we make use of the Finnish Centre for Pensions' register data which include data on wage income per calendar month. Our focus is on persons who did not reach their retirement age during the review period and whose wage income data we could monitor for 14 months before and 12 months after taking out a partial old-age pension. The study population consisted of persons who were born between June 1957 and December 1960 and who took out the partial old-age pension between March 2020 and January 2022.

We compare the level of their wage income just before and right after they took out a partial old-age pension to their stabilised wage income level before taking out the pension. Using sequence analysis, we then classify various wage income trajectories. Finally, we examine characteristics relating to the wage income trajectories.

Most wage earners perceive no change in wage income

As a rule, wage earners continue working after taking out a partial old-age pension. Around 40 per cent of the wage earners were on a trajectory in which the wage income remained at the same level as before the partial old-age pension. In addition, just over 20 per cent were on a trajectory characterised by fluctuations in wage income over the follow-up period. Most likely, this trajectory reflected the situation that existed already before

they took out the partial old-age pension. In other words, when measuring in the amount of wage income, a significant share of wage-earners made no changes to their working hours after taking out the partial old-age pension.

Around 20 per cent of those who were wage-earners before taking out the partial old-age pension were on a trajectory in which their earnings level decreased after they took out the partial old-age pension. In other words, only a fairly small share of wage-earners continues working and receive a lower wage.

Around 15 per cent of wage-earners who took out a partial old-age pension were on a trajectory in which their wage income ceased during the follow-up period. Nearly half of those on this trajectory received unemployment benefits at some point during the follow-up period. Since unemployment usually begins close to taking out the partial old-age pension, these two are likely to be related. A small share of wage-earners seems to exit working life completely after taking out the old-age pension since not all on this trajectory received unemployment benefits or a sickness allowance during the follow-up period.

The 25 and 50 per cent partial old-age pensions utilised partly in different ways

Three out of four wage-earners who started taking out a partial old-age pension took out half of their accrued pension. The size of the share taken out was related to which wage income trajectory a person ends up on. The 50-per-cent pension was taken out particularly by those who stopped receiving a wage income during the follow-up period. Those who took out 25 per cent of their accrued pension more often continued working with a lower income level than before.

Sociodemographic factors linked to ending up on different wage income trajectories; gaps between sectors of work particularly large

The study observed considerable gaps between private and public sector wage earners. Public sector wage earners were more likely to continue working at the same or a lower wage income level as before taking out the partial old-age pension. Private sector wage earners were more often on trajectories in which the wage income ceased or varied.

More often than men, women continued working at a lower wage income level. On the other hand, more often than women, men were on a wage income trajectory that involved varied wage income levels. A higher wage income level was connected to a greater likelihood of continued working without changes to the wage level and a smaller likelihood of continued working on a lower wage after taking out the partial old-age pension. Compared to those with a higher education, those with only a basic education experienced more often a fluctuation of wage income and continued working slightly less often at a lower wage level.

The findings of this study on sociodemographic characteristics are likely to be partly related to differences in occupational or industrial structure or working conditions. For example, shift or weekend work may explain the likelihood of experiencing fluctuations in wage income. Differences in access to part-time work may explain the prevalence of working at lower wages. Differences in occupational structure and working conditions should be explored in more detail in the future.

The partial old-age pension unlikely to significantly extend working lives

The aim of the partial old-age pension was to extend working lives by offering flexible ways to combine retirement with working. If a combination of taking out the partial old-age pension and working extends working lives, it can be assumed to do so by reducing the number of working hours. However, this is not the case for most wage earners. At the same time, there are persons whose working life may be cut short because they take out the partial old-age pension. This may happen if they exit working life when they take out the partial old-age pension or if combining the partial old-age pension with unemployment benefits extends their period of unemployment. A more detailed examination of the employment effects is outside the scope of this study but, based on the results, the partial old-age pension seems not to significantly extend working lives.

The versatile use of the partial old-age pension suggests that the reasons for taking out this pension benefit vary. It is also likely that the reasons vary between different population groups. We need more information on which factors affect people's decision to take out a partial old-age pension and how these factors differ between wage earners, self-employed persons, unemployed persons and persons outside the labour force.

Sisältö

Tiivistelmä	5
Summary	8
1 Johdanto	13
2 Osittaiset eläkkeet	15
2.1 Osittainen varhennettu vanhuuseläke Suomen eläkejärjestelmässä.....	18
2.2 Osittainen varhennettu vanhuuseläke kansainvälisesti vertaillen.....	20
2.3 Syyt ottaa joustava varhennettu eläke.....	21
2.4 Työskentelyn vähentäminen ja työmarkkina-aseman muutokset osittaisen varhennetun vanhuuseläkkeen ottamisen jälkeen.....	22
3 Aineisto ja menetelmät	25
3.1 Aineisto.....	25
3.2 Tutkimusasetelma.....	28
3.3 Tilastomenetelmät.....	34
4 Tulokset	37
4.1 Kuukausipalkat suhteessa osittaista varhennettua vanhuus- eläkettä edeltäneeseen vakiintuneeseen palkkatasoon.....	37
4.2 Palkkatulopolkujen tarkastelu sekvenssianalyysin avulla.....	44
4.3 Miten työttömyysetuuksien tai sairauspäivärahan saaminen on yhteydessä eri palkkatulopolkuihin?.....	50
4.4 Sosiodemografisten taustatekijöiden yhteys eri palkkatulopoluille päätymiseen.....	54

5 Keskustelu ja johtopäätökset	62
5.1 Tutkimuksen keskeiset tulokset.....	62
5.2 Tutkimuksen rajoitteet.....	65
5.3 Keskustelu.....	66
Liitteet	68
Liite 1. Palkkatulojen vaihtelu osittaista varhennettua vanhuus- eläkettä edeltäneen palkkatason määrittämiseen käytetyn ajanjakson aikana.....	68
Liite 2. Liitetaulukot.....	69
Liite 3. Liitekuviot.....	70
Liite 4. Tarkastelut vaihtoehtoisella luokittelutavalla palkkatulojen muutokselle.....	73
Lähteet	80

1 Johdanto

Vuoden 2017 eläkeuudistuksessa osa-aikaeläke korvattiin osittaisella varhennetulla vanhuuseläkkeellä. Osittainen varhennettu vanhuuseläke mahdollistaa 25 tai 50 prosentin karttuneesta eläkkeestä ottamisen ennen varsinaiselle vanhuuseläkkeelle siirtymistä. Tässä tutkimuksessa käytämme eläkelajista vakiintunutta lyhennettä ove. Oven suosio on kasvanut tasaisesti sen lyhyen historian aikana. Vuosittain hieman yli 10 000 henkilöä on ottanut oven. Erittäin suuri kasvu sen suosiossa tapahtui vuonna 2022, kun vuoden 2023 poikkeuksellisen korkean työeläkeindeksikorotuksen takia oven ottaneiden määrä kasvoi yli 30 000 henkilöön vuodessa (Eläketurvakeskus 2023a).

Tyypillisesti osittaisten eläkkeiden toivotaan pidentävän työuria (esim. Börsch-Supan ym. 2018; Scherger 2021). Ove ei ole poikkeus. Vuoden 2017 eläkeuudistusta koskevassa hallituksen esityksessä asiasta todettiin näin: ”Osa-aikaeläke korvattaisiin osittaisella varhennetulla vanhuuseläkkeellä, joka tarjoaisi nykyistä joustavimmat mahdollisuudet yhdistää osittainen eläke ja työnteko. Tavoitteena on, että työntekijät tai yrittäjät voivat osittaisen varhennetun vanhuuseläkkeen avulla jatkaa pidempään työelämässä” (HE 16/2015). Siitä, millä tavoin ove ja työnteko yhdistetään, ei ole juurikaan aikaisempaa tutkimusta. Aikaisemmat tarkastelut ovat keskittyneet lähinnä siihen, pysyykö oven ottaneiden työmarkkina-asema samana kuin ennen osittaista eläkettä. Työssäkävien osalta on arvioitu, että noin 90 prosenttia jatkaa töissä oven ottamisen jälkeen (Kannisto 2023; Tenhunen ym. 2018). Ei kuitenkaan ole tietoa siitä, kuinka moni palkansaaja ottaa oven vähentämättä työskentelyä ja kuinka moni vähentää työskentelyään. Täten ei ole tarkkaa kuvaa siitä, missä määrin ove mahdollistaa työurien pidentämisen.

Tässä tutkimuksessa tarkastellaan Eläketurvakeskuksen rekisteritietoihin perustuvalla aineistolla, miten palkansaajien palkkatulot muuttuvat juuri ennen oven ottamista ja sen jälkeen. Tutkimuksessa hyödynnetään kalenterikuukausitason tietoja palkkatuloista. Tarkastelu kohdistuu henkilöihin, jotka ottivat oven maaliskuun 2020 ja tammikuun 2022 välillä. Oletamme, että palkkatulojen muuttuminen verrattuna ovea edeltäneeseen palkkatasoon on yhteydessä muutoksiin työtunneissa. Tutkimuksemme seurantajakso alkaa kaksi kuukautta ennen oven ottamista ja päättyy 12

kuukautta sen alkamisesta. Seurantajakson aikaisia kuukausipalkkoja verrataan ovea edeltäneeseen vakiintuneeseen palkkatasoon (mediaanikuukausipalkka 12 kuukauden tarkastelujaksolla ennen seurantajaksoa). Tutkimuksessa tarkasteltavat henkilöt eivät saavuttaneet varsinaista vanhuuseläkeikää seurantajakson aikana. Havainnollistamme, millaisia tyypillisiä palkkatulopolkuja oven ottaneilla on. Lisäksi tuotamme uutta tietoa siitä, miten työttömyysetuuksien ja sairauspäivärahan saaminen juuri ennen oven ottamista ja sen jälkeen on yhteydessä palkkatulojen muutoksiin. Lopuksi tarkastelemme, miten erilaiset sosiodemografiset taustatekijät ovat yhteydessä eri palkkatulopoluille päätymiseen.

2 Osittaiset eläkkeet

Monet maat ovat ottaneet käyttöön erilaisia joustavia vaihtoehtoja eläkkeelle jäämiseen (Hinrichs 2021; Scherger 2021). Joustava eläkkeelle siirtyminen voi tarkoittaa sitä, että työnannon lopettamisen ja eläkkeen ottamisen ei tarvitse tapahtua samaan aikaan (OECD 2017; Scherger 2021). Tämä voi tapahtua esimerkiksi osittaisen eläkkeen avulla. Vuonna 2016 arvioitiin, että noin puolella EU-maista olisi käytössä jonkinlainen mahdollisuus osittaisen eläkkeen ottamiseen (Eurofound 2016). Osittaisissa eläkkeissä on kuitenkin varsin paljon erilaisia malleja.

Osin erilaisten joustavien tai osittaisten eläkemahdollisuuksien käyttöönottamista selittää se, että varsinainen vanhuuseläkeikä on noussut monissa maissa. Taustalla lienee huoli, että kaikki eivät pysty jatkamaan työuraansa korkeampaan vanhuuseläkeikään saakka. Etenkin heillä, jotka ovat epävarmoja omasta työkyvystään, on epäilyksiä siitä, kuinka he pystyvät jatkaa korkeampaan vanhuuseläkeikään saakka (van Solinge & Henskens 2017). Vuonna 2016 yli 55-vuotiaista työssäkäyvistä eurooppalaisista noin 30 prosenttia koki, etteivät he kykene jatkamaan nykyisessä työssään edes viittä vuotta (Eurofound 2017). Samanaikaisesti noin neljännes alle 56-vuotiaista eurooppalaisista arvioi, ettei jaksaisi nykyisessä työssään 60-vuotiaaksi asti (Eurofound 2017). Huolia työntekijöiden jaksamisesta korkeampaan eläkeikään voi esiintyä myös työnantajien keskuudessa, etenkin aloilla, jotka ovat fyysisesti raskaita (van Dalen ym. 2019).

Tutkimukset, joissa on tarkasteltu vanhuuseläkeiän nousun vaikutuksia, vahvistavat kuvaa siitä, että kaikki eivät kykene työskentelemään (tai hakemaan töitä) korkeampaan vanhuuseläkeikään asti. Nivalainen ja Ilmakunnas (2023) tutkivat, miten Suomessa vuoden 2017 eläkeuudistuksessa sovittu vanhuuseläkeiän nousu kolmella kuukaudella ikäluokkaa kohti on vaikuttanut työllisyyteen, työttömyyteen, työkyvyttömyyteen tai muuten työvoiman ulkopuolelle päättymiseen. Työllisten joukossa vanhuuseläkeiän nousun aiheuttamasta eläkkeelle jäämisen vähenemisestä kaksi prosenttia näkyy siirtyminä työkyvyttömyyseläkkeelle ja kuusi prosenttia siirtyminä muutoin työvoiman ulkopuolelle. Eläkeiän nousun seurauksena siirtymiä työllisyydestä työkyvyttömyyteen, sairausetuuksille tai muutoin pois työelämästä on havaittu myös esimerkiksi Alankomaissa (Atav ym. 2021) ja Ranskassa (Rabaté ja Rochut 2020).

Joustavuuden lisääminen on voinut olla tavoitteena ilman varsinaisia huolia työntekijöiden jaksamisesta. Ihmiset ja heidän tilanteensa ja mieltymyksensä ovat erilaisia. Vuonna 2011 kaksi kolmasosaa eurooppalaisista arvioi, että osittaisen eläkkeen ja osa-aikaisen työn teon yhdistelmä on houkuttelevampi vaihtoehto kuin kokoaikainen eläke (Eurobarometer 2012). Joustavan eläkkeelle siirtymisen mahdollistaminen voi olla hyvä tavoite riippumatta eläkejärjestelmän taloudellisesta tilanteesta (Barr 2013). On arveltu, että osittainen eläkkeelle siirtyminen antaa sopeutumisaikaa sen sijaan, että työnteon lopettaminen ja eläkkeelle siirtyminen tapahtuisi samanaikaisesti (Latulippe & Turner 2000).

Joustavasti eläkkeelle siirtymisen varjopuolena on nostettu esille sen vaikutukset eläkeläisten toimeentuloon. Eläkkeen ottaminen varhennettuna usein vähentää lopullista eläkkeen määrää. Kaikki eivät välttämättä osaa arvioida taloudellisia tarpeitaan saadessaan vain varsinaista vanhuuseläkettä ja täten varhennetun eläkkeen aiheuttama matalampi eläke voi aiheuttaa taloudellisia vaikeuksia. (OECD 2017.)

Erilaisista vaihtoehtoisista tavoitteista tai argumenteista riippumatta joustavuuden lisäämiseen yleensä liitetään toiveita ja tavoitteita koskien työurien pidentämistä ja eläkejärjestelmän rahoituksen vahvistamista (Scherger 2021). Myös asiantuntijat, jotka pitävät joustavuuden lisäämistä hyvänä tavoitteena sellaisenaan, ovat tuoneet esille, että joustavuus tukee myös eläkkeelle siirtymisen myöhentämisen tavoitetta (esim. Barr 2013).

Usein ajatellaan, että osittaiseen eläkkeelle siirtymiseen liittyy osa-aikaiseen työskentelyyn siirtyminen (Latulippe & Turner 2000; ILO 2023). On kuitenkin järjestelmiä, kuten tässä tutkimuksessa tarkastelussa oleva ovi, joissa työnteko ja eläke eivät ole sidoksissa toisiinsa vaan eläkkeen voi ottaa vähentämättä työtunteja. Ovi kuitenkin toivotaan pidentävän työuria. Vaikka hallituksen esityksessä (HE 16/2015) ei suoraan puhuta työtuntien tai -panoksen vähentämisestä, voidaan työn ja eläkkeen joustavampien yhdistämismahdollisuuksien olettaa tarkoittavan juuri sitä. Tätä korostaa se, että oven todettiin korvaavan osa-aikaeläke, joka edellytti työtuntien vähentämistä (ks. luku 2.1). Toiveena on, että oven avulla työntekijät tai yrittäjät voisivat jatkaa työelämässä pidempään.

Ennen kaikkea osittaisen eläkkeelle siirtymisen toivotaan mahdollistavan pidemmät työurat heille, joille työtuntien vähentäminen on edellytys työskentelyn jatkamiseksi. Toisin sanoen osittaisen eläkkeen ja osa-aikaiseen

työskentelyyn siirtymisen avulla työuraa olisi mahdollista jatkaa varsinaiseen vanhuuseläkeikään asti tai jopa sen yli. Kirjallisuudessa on kuitenkin esitetty muitakin mahdollisia mekanismeja, jonka avulla osittainen eläkkeelle siirtyminen voisi tuottaa positiivisia työllisyysvaikutuksia. Työn ja eläkkeen yhteensovittamisen voi ajatella muokkaavan asenteita koskien työssäkäyntiä eläkkeen rinnalla (Barr 2013). On myös arveltu, että osittainen eläkkeelle siirtyminen voisi parantaa työntekijöiden motivaatiota ja vähentää poissaoloja (Latulippe & Turner 2000).

Työurien pidentyminen tai työskentelyn lisääntyminen ei ole kuitenkaan itsestään selvää. Osittainen eläkkeelle siirtyminen usein tarkoittaa työtuntien vähentymistä. Jos työtunnit vähentyvät aiemmin kuin ne olisivat vähentyneet ilman osittaista eläkettä, tehtyjen työtuntien määrä kokonaisuudessaan ei välttämättä kasva, vaikka osittainen eläke pidentäisi osan työuraa (Latulippe & Turner 2000; Eurofound 2016; Börsch-Supan ym. 2018). Kyyrä (2015) arvioi, että Suomessa osa-aikaeläkkeen ikärajan nousuminen vuonna 2002 todennäköisesti kasvatti tehtyjen työtuntien määrää, sillä osa-aikaeläkkeellä vietetty aika lyheni. Tämä tapahtui siitä huolimatta, että ikärajan nousu sai jotkut hieman aikaistamaan työelämästä poistumista (Kyyrä 2015).

Jotta osittaisella eläkkeellä olisi positiivisia työllisyysvaikutuksia, niiden henkilöiden tulisi ottaa eläke ja vähentää työtuntejaan, jotka tarvitsevat sitä jatkaakseen työelämässä. Erityisen haasteellista tämä voi olla niissä järjestelmissä, joissa eläkkeen ottaminen ei ole kytköksissä työskentelyyn (Eurofound 2016). On myös mahdollista, että osittaisen eläkkeen ottamisen myötä myös varsinainen vanhuuseläke otetaan aikaisemmin (Latulippe & Turner 2000). Empiirisen tutkimuksen perusteella osittaisten eläkkeiden työllisyysvaikutukset ovat ristiriitaisia (Eurofound 2016; Haan & Tolan 2019). Osin tätä selittää se, että osittaisen eläkkeen ikärajat suhteessa vanhuuseläkeikään, työssäkäyntiin liittyvät ehdot ja lopullista eläkettä vähentävä vaikutus eroavat eri maiden järjestelmien välillä. Börsch-Supan ym. (2018) tarkastelivat yhdeksän OECD-maan eläkereformeja, joissa oli lisätty mahdollisuuksia joustavaan eläkkeelle siirtymiseen. Heidän tulosten mukaan reformit itse asiassa vähensivät työvoiman kokonaistarjontaa vähentyneiden työtuntien seurauksena.

2.1 Osittainen varhennettu vanhuuseläke Suomen eläkejärjestelmässä

Vuoden 2017 eläkeuudistuksessa osittainen varhennettu vanhuuseläke korvasi aiemman osittaisen eläkkeen eli osa-aikaeläkkeen. Osa-aikaeläke oli ollut voimassa vuodesta 1987 saakka yksityisellä ja vuodesta 1989 saakka julkisella sektorilla. Osa-aikaeläkkeen otti 2010-luvun alkupuolella vuosittain 5 000–8 000 henkilöä, mutta ikärajan noustua 61 ikävuoteen vuonna 2013 määrä laski alle 5 000 henkilöön vuodessa (Takala & Väänänen 2016).

Monet tekijät selittävät sitä, miksi ovi korvasi osa-aikaeläkkeen. Osa-aikaeläkkeen aloittaminen edellytti henkilön siirtymistä kokoaikaisesta työstä osa-aikatyöhön. Osa-aikaeläkettä saavan henkilön palkkatulot tai työaika olivat säädeltyjä eivätkä ne voineet joustaa esimerkiksi työtilanteen mukaan. Työnantajan ei ollut pakko tarjota osa-aikatyötä ja täten osa-aikaeläkettä ei välttämättä ollut mahdollista hakea, vaikka henkilöllä olisi ollut siihen halukkuutta (Salonen ym. 2017). Osa-aikaeläkettä saavien työaika ja ansioita jouduttiin valvomaan, mistä koitui kustannuksia työeläkelaitoksille (Kannisto 2017). Myös eläkejärjestelmän rahoituksen näkökulmasta osa-aikaeläke oli epäedullinen. Ennen vanhuuseläkeikää otettua osa-aikaeläkettä ei vähennetty henkilön omasta vanhuuseläkkeestä. Osa-aikaeläkkeellä oloaika myös kartutti uutta eläkettä. Näistä syistä johtuen osa-aikaeläke ei ollut eläkejärjestelmän kustannusten kannalta neutraali.

Helmikuusta 2017 alkaen on Suomessa ollut mahdollista ottaa joko 25 tai 50 prosenttia kertyneestä työeläkkeestä osittaisena varhennettuna vanhuuseläkkeenä (ovi). Ovi voi aloittaa 61-vuotiaana. Vuonna 1964 syntyneillä ikäraja nousee 62 vuoteen. Vuonna 1965 syntyneistä alkaen alaikäraja seuraa elinajanodotteen kehitystä. Ovi ei aseta vaatimuksia työskentelylle. Tämä tarkoittaa sitä, että töissä voi jatkaa entiseen tapaan, työtunteja voi vähentää tai työskentelyn voi lopettaa kokonaan. Myös työttömät tai työvoiman ulkopuolella olevat voivat aloittaa oven. Ovi on mahdollista peruuttaa kolmen kuukauden kuluessa eläkkeen päätöspäivästä. Lisäksi 25 prosentin ovi on mahdollista korottaa 50 prosenttiin. Muita muutoksia ei ole mahdollista tehdä. Osa-aikaeläkkeestä poiketen oven ottaminen ennen varsinaista vanhuuseläkeikää pienentää lopullisen eläkkeen määrää. Varhennusvähennyksen suuruus on 0,4 prosenttia jokaista ovea saatua kuukautta kohden. Vähennys koskee vain varhennettuna nostettua osaa eläkkeestä. Varhennusvähennystä voi kuitenkin kompensoida työskentele-

mällä yli varsinaisen vanhuuseläkeiän. Tällöin myöhemmin nostettavaan eläkkeen osaan saa lykkäyskorotusta.

Oven on vuosittain ottanut tyypillisesti reilu 10 000 henkilöä. Vuoden 2023 poikkeuksellisen työeläkeindeksikorotuksen takia oven otti vuonna 2022 kuitenkin selvästi aiempaa useampi, noin 35 000 henkilöä (Eläketurvakeskus 2023a). Kaiken kaikkiaan lähes joka neljäs ikäluokasta ottaa osittaisen vanhuuseläkkeen (Nivalainen ym. 2021). Tämä osuus lienee kuitenkin noussut oven kasvaneen suosion myötä.

Suurin osa osittaisista vanhuuseläkkeistä on 50 prosenttia karttuneesta eläkkeestä, vain vajaa joka neljäs on suuruudeltaan 25 prosenttia (Kannisto 2023). Vuonna 2022 keskimääräinen 25 prosentin ove oli suuruudeltaan noin 420 euroa ja 50 prosentin ove noin 830 euroa (Eläketurvakeskus 2023b). Tyypillisesti ove otetaan heti 61-vuotiaana. Vain hyvin pieni osa osittaisista vanhuuseläkkeistä on alkanut varsinaisen vanhuuseläkeiän jälkeen. Koska oven alaikäraja on pysynyt 61 vuodessa, mutta varsinaisen vanhuuseläkkeen alaikäraja on noussut vuoden 2017 jälkeen, on keskimääräinen varhennusaika kasvanut. (Kannisto 2023.)

Miehet, yrittäjät, yksityisellä sektorilla työskentelevät, työttömäksi jääneet ja ne, joilla on pidempi työura, ottavat oven muita todennäköisemmin ennen varsinaista vanhuuseläkeikää (Tenhunen ym. 2018; Nivalainen ym. 2021). Sen sijaan korkea koulutus, pidempi työura ja korkeammat tulot ovat yhteydessä suurempaan oven ottamisen todennäköisyyteen vanhuuseläkeiän jälkeen. Yrittäjät ottavat eläkkeen lykättynä muita harvemmin. (Nivalainen ym. 2021.) Kokoaikaisesti työskentelevien joukossa osa-aika-eläkkeen ja oven ottaneissa on yliedustettuina vastakkaiset väestöryhmät (Ilmakunnas ym. 2022).

Kokoaikaisesti työskenteleviä vuonna 1956 syntyneistä tarkastelleessa tutkimuksessa Ilmakunnas ym. (2022) havaitsivat, että osittaisen vanhuuseläkkeen 61-vuotiaana ottaneet jäivät muita useammin varsinaiselle vanhuuseläkkeelle sen alaikärajalla (ero 17 prosenttiyksikköä) ja olivat siirtyneet muita useammin ennen tavoite-eläkeikää vanhuuseläkkeelle (ero 13 prosenttiyksikköä).¹ Erot ryhmien välillä eivät selittyneet erilaisilla sosiodemografisilla taustatekijöillä, joita oli mahdollista huomioida rekisteriaineistolla.

1 Tavoite-eläkeikä otettiin käyttöön vuoden 2017 eläkeuudistuksessa. Se kuvaa ikää, jolloin vanhuuseläkkeen lykkäyskorotus on kasvattanut eläkettä yhtä paljon kuin elinaika-kerroin on sitä vähentänyt.

2.2 Osittainen varhennettu vanhuuseläke kansainvälisesti vertaillen

Vain muutamasta maasta löytyy yhtä joustava osittainen eläke kuin Suomesta. Näille on yhteneväistä se, että eläkkeen ottaminen ennen varsinaista vanhuuseläkkeelle siirtymistä ei ole kytköksissä työskentelyn vähentämiseen. Niin Suomi, Norja kuin Ruotsikin on omaksunut joustavan eläkejärjestelmän. Näissä maissa on joustava vanhuuseläkeikä eli vanhuuseläkkeelle voi siirtyä vapaasti aikaikkunan sisällä. Osittaisten eläkkeiden osalta yhtenevää on, että eläkkeen voi nostaa ennen varsinaista vanhuuseläkeikää vähentämättä työskentelyä (Vidlund 2017; 2023). Eläkkeen ottaminen varhennettuna vähentää lopullisen vanhuuseläkkeen määrää. Väestöön suhteutettuna Suomessa osittaisen vanhuuseläkkeen ottaminen varhennettuna näyttää olevan suositumpaa kuin Norjassa ja Ruotsissa (Vidlund 2023).²

Suomen, Norjan ja Ruotsin välillä löytyy joitakin merkittäviä eroja. Norjassa ja Ruotsissa on Suomesta poiketen mahdollista nostaa täysi eläke jo ennen vanhuuseläkeikää. Norjassa on ollut mahdollista ottaa 20, 40, 50, 60, 80 tai 100 prosenttia eläkkeestä vuodesta 2011 alkaen (Vidlund 2017). Ruotsissa osan tai täyden eläkkeen on voinut ottaa joustavasti jo vuosituhanen vaihteesta lähtien (Vidlund 2023). Ruotsissa on mahdollista ottaa eläkkeestä 25, 50, 75 tai 100 prosenttia. Toisin sanoen Norjassa ja Ruotsissa varhennettuna eläkkeen ottaminen on Suomea joustavampaa. Norjassa ja Ruotsissa täyden eläkkeen ottaminen varhennettuna on selvästi suositumpaa kuin sen ottaminen osittaisena (Vidlund 2017; 2023). Ruotsissa myös lakisääteistä eläkettä täydentävät työmarkkinaeläkkeet tarjoavat palkansaajille joustomahdollisuuksia työskentelyn vähentämiseksi työuran lopussa. Toisaalta Ruotsissa eläkkeen yhdistäminen työttömyysetuuksien

2 Vertailu koski vuotta 2022, jolloin Suomessa koettiin suuri piikki oven ottaneiden määrässä vuoden 2023 poikkeuksellisen työeläkeindeksikorotuksen takia. Suora vertailu maiden välillä on muistakin syistä johtuen haastavaa. Norjassa ja Ruotsissa vanhuuseläkkeelle jääminen on mahdollista joustavasti 62 ikävuodesta alkaen. Samasta iästä alkaen on mahdollista nostaa joko osa eläkkeestä tai eläke kokonaisuudessaan. Ruotsissa kuitenkin tyypillisesti takuueläkkeen myöntämiseksi asetettu ikäraja eli 65 vuotta mielletään vanhuuseläkeikäksi (Vidlund 2023). Norjassa takuueläkkeen ikäraja on 67 vuotta. Norjassa eläkkeen nostamiselle ennen 67 ikävuotta on myös asetettu eläkkeen vähimmäistasoa koskevia edellytyksiä. Ennen näitä ikäjä (Ruotsissa 65 vuotta ja Norjassa 67 vuotta) otettu eläke voidaan tulkita varhennetuksi vanhuuseläkkeeksi (Vidlund 2023).

kanssa on vähemmän houkuttelevaa kuin Norjassa ja Suomessa, sillä Ruotsissa yhdistäminen vähentää työttömyysetuuksien määrää (Vidlund 2017).

Osittaisen eläkkeen ottamisen mahdollisuus ennen varsinaiselle vanhuuseläkkeelle jäämistä ei rajoitu vain Pohjoismaihin. Esimerkkejä löytyy myös muista OECD-maista (ks. OECD 2017). Muiden maiden järjestelmille on kuitenkin tyypillistä tiukemmat ehdot eläkkeen ottamiselle. Isossa-Britanniassa työpaikkakohtaisten lisäeläkkeiden osalta on vielä Pohjoismaitakin merkittävämpää joustoa. Lisäeläkettä voi ottaa jo 55-vuotiaana ja sen voi ottaa kertasummana, osittaisena eläkkeenä tai säännöllisesti maksettavana annuiteettina.³

2.3 Syyt ottaa joustava varhennettu eläke

Tutkimuksissa on selvitetty syitä siihen, miksi jotkut ottavat joustavan joko osittaisen tai täyden eläkkeen ennen varsinaiselle vanhuuseläkkeelle siirtymistä. Tässä alaluvussa esitetään, mitkä ovat nousseet esille tärkeimpinä syinä. Halu vähentää työskentelyä ei ole paikantunut tutkimuksissa tärkeimpien syiden joukkoon.

Pian eläkeuudistuksen jälkeen helmi-maaliskuussa 2017 oven ottaneilta kerätyssä kyselyssä (500 vastaajaa) noin neljä viidestä sanoi hakeneensa ovea, koska eläkkeellä olon kokonaisaikaa ja tulevaa terveyttä ei voi ennalta tietää. Kaksi kolmesta nosti esille myös lisärahan (joko itselle tai lähipiirille) tärkeänä syynä osittaisen eläkkeen ottamiselle. Vastaajista 34 prosenttia ilmoitti syyksi halun vähentää työntekoa. (Eläketurvakeskus 2017.) Vuonna 2023 työeläkeyhtiö Varma (2023) toteutti kyselyn heidän asiakkailleen, jotka olivat ottaneet oven (vastaajia 5 066). Kyselyn perusteella tietämättömyys eliniästä oli merkittävin yksittäinen tekijä oven ottamiselle mahdollisimman varhain. Näin vastasi puolet henkilöistä. Muita oven ottamista selittäviä tekijöitä, jotka nousivat esille kyselyssä, olivat omaan terveyteen liittyvät tekijät, halu käyttää eläkettä muuhun elämiseen sekä vapaa-ajan lisääminen.

Mielenkiintoinen piirre ovea koskevissa vastauksissa on se, että niissä näyttää olevan samankaltaisuutta varsinaiselle vanhuuseläkkeelle siirtymisen syiden kanssa. Tuoreen tutkimuksen perusteella työstä vanhuuseläkkeelle jäämisen syinä korostuvat Suomessa lisääntyvä vapaa-aika

3 Ison-Britannian eläkejärjestelmä on kuvattu Eläketurvakeskuksen verkkosivuilla.

ja harrastusmahdollisuudet sekä halu jäädä eläkkeelle vielä terveyden ollessa hyvä (Tenhunen ym. 2023).

Etenkin Norjassa on tutkittu syitä ottaa joustava varhennettu eläke. Nämä tutkimukset ovat tarkastelleet nimenomaan työssäkäyvien motiiveja. Grødem ja Kitterød (2022) tutkivat laadullisen haastatteluaineiston avulla syitä, miksi työssäkäyvät ottavat eläkkeen varhennettuna Norjassa. Tulosten perusteella rahan hankkiminen mahdollisen ennen aikaisen kuoleman varalta sekä rahan saaminen vielä terveyden ollessa hyvä olivat tärkeimpiä syitä eläkkeen ottamiselle.

Dahl ja Galaasen (2013; Galaasen & Dahl 2013) toteuttivat kyselytutkimuksen, jossa he tutkivat työssäkäyvien joustavan varhennetun eläkkeen ottaneiden motiiveja eläkkeen ottamiselle. Yleisin syy ottaa eläkettä varhennettuna oli halu nauttia eläkkeestä niin kauan kuin terveys on vielä hyvä. Näin vastasi melkein 90 prosenttia. Toiseksi yleiseksi syyksi nousi halu hallita eläketulojaan itse (reilu 80 prosenttia vastanneista). Hieman yli 40 prosenttia vastasi, että halu työskennellä vähemmän oli vaikuttanut heidän päätökseensä ottaa varhennettu eläke. Kirjoittajat pohtivat, että joustavuus käyttää eläketuloja haluamallaan tavalla oli keskeisessä roolissa, koska vastaajat yleensä mainitsivat monta eri syytä eläketulojen ottamiselle. Yli 70 prosenttia oli sitä mieltä, että varhennetun eläkkeen ottaminen oli heille taloudellisesti kannattavaa, mikä oli päinvastaista kuin mitä oli osoitettu aiemmissa laskelmissa.

2.4 Työskentelyn vähentäminen ja työmarkkina-aseman muutokset osittaisen varhennetun vanhuuseläkkeen ottamisen jälkeen

Muutamassa suomalaisessa tutkimuksessa on tarkasteltu, miten palkkatulot tai työmarkkina-asema muuttuu osittaisen vanhuuseläkkeen ottamisen jälkeen. Kannisto (2023) on tarkastellut työmarkkinatilannetta oven ottaneilla. Tarkastelun perusteella vuonna 2022 puolet eläkkeestä osittaisena vanhuuseläkkeen ottaneista vuoden 2021 lopussa työssäkäyviä oli 82 prosenttia, kun 25 prosenttia eläkkeestä ottaneilla osuus oli 89 prosenttia. Vuonna 2022 oven aloittaneista ja vuoden 2021 lopussa työskennelleistä 90 prosenttia oli työssäkäyviä myös vuoden 2022 lopussa.

Tällainen tarkastelu ei kuitenkaan välttämättä kerro kovinkaan tarkasti työmarkkinatilanteesta tai siihen liittyvistä muutoksista. Mikäli työmarkkinatilanne määritellään osittaisen vanhuuseläkkeen ottamista edeltäneen kalenterivuoden lopun perusteella, on mahdollista, että monessa tapauksessa työmarkkinatilanne oli ehtinyt muuttua jo ennen osittaisen vanhuuseläkkeen ottamista. Epätarkkuuksia syntyy myös, mikäli työmarkkinatilannetta tarkastellaan sen vuoden lopun tilanteen perusteella, jolloin ove oli aloitettu. Esimerkiksi tammikuussa oven ottaneilla on 12 kuukautta kalenterivuoden loppuun, mutta joulukuussa oven ottaneilla vuoden lopun työmarkkinatilanne viittaa samaan kalenterikuukauteen.

Nivalainen ja kumppanit (2021) tarkastelivat työmarkkinatilannetta tarkemmin analysoimalla kalenterikuukausitason tietoja. Tutkimuksessa tarkasteltiin vuonna 1956 syntyneiden oven ottaneiden työmarkkinauria 59 vuoden täyttämisestä 64 vuoden täyttämiseen asti. Tulosten perusteella noin 80 prosenttia oven ottaneista oli työssäkäyviä 59–61-vuotiaana. 18 prosenttia oven ottaneista oli työmarkkinapoluilla, johon liittyi työttömyyttä ja kahdeksan prosenttia poluilla, joille tyypillistä oli se, ettei palkkatuloja tai työttömyysetuuksia saatu lainkaan. Loput – eli noin kolme neljäsosaa – oli poluilla, joihin liittyi työskentelyä sekä ennen että jälkeen oven ottamisen. Tulosten perusteella suuremman oven (50 prosenttia) ottaminen oli tyypillisintä henkilöillä, joilla ei ollut palkkatuloja tai työttömyysetuuksia. Merkittävä ero tähän tutkimukseen verrattuna on se, että Nivalainen ym. tutkimuksessa ei tarkasteltu sitä, missä määrin työskentelyä jatkavat vähentävät työpanostaan. Tutkimuksessa ei myöskään erityisesti keskitytty ennen ovea työskennelleisiin henkilöihin.

Hieman samankaltaisesti Salonen (2023) tarkasteli, kuinka julkisen alojen eläkelain mukaan vakuutettujen vuonna 1956 syntyneiden työmarkkina-asema kehittyi ennen ja jälkeen oven ottamisen. Noin 55 prosenttia työskenteli ja sai ovea juuri ennen syntymäkohortin varsinaista vanhuuseläkeikää. Pelkästään ovea saaneiden (ei esimerkiksi työttömyysetuuksia tai palkkatuloja) osuus kasvoi seurannan aikana ja oli noin 13–14 prosenttia ennen vanhuuseläkeikää.

Kannisto (2023) myös tarkasteli hieman tämän tutkimukseen tapaan palkkatulojen muuttumista oven ottaneilla. Hän tarkasteli tietoja vuositasoon palkkatuloista hyödyntäen, miten vuonna 2021 oven ottaneiden – ja yhä vuonna 2022 ovea saaneiden – palkkatulot erosivat vuosien 2020 ja 2022 osalta. Tarkastelussa oli kaikki vuonna 2021 oven ottaneet, jotka olivat työskennelleet kokonaisuudessaan sekä vuoden 2020 että 2022.

Raportissa havaittiin, että reilulla 35 prosentilla palkkatulot olivat laske-
neet, lähes 40 prosentilla palkkataso pysyi ennallaan ja lähes 25 prosen-
tilla palkkatulot olivat kasvaneet. Vuonna 2020 alkanut koronapandemia
on voinut vaikuttaa tarkastelun tuloksiin. Merkittävimpiä eroja tähän tutki-
mukseen verrattuna on se, että Kannisto keskittyi tarkastelussaan vain 50
prosenttia eläkkeestään ottaneisiin sekä se, ettei tarkastelu sisällyttänyt
henkilöitä, jotka kokivat siirtymän työllisyydestä työttömyyteen tai työvoi-
man ulkopuolelle. Palkkatason pysymisen samana määriteltiin siten, että
palkkatulot eivät voineet muuttua enempää kuin viisi prosenttia aiemmasta
tasosta. Kannisto ei myöskään tarkastellut sitä, missä määrin eri taustate-
kijät selittävät palkkatulojen muutoksia.

Yksi merkittävä ero tämän tutkimuksen sekä Kanniston (2023) että Niva-
lainen ym. (2021) tutkimusten välillä on myös se, että tässä tutkimuk-
sessa keskitytään vain henkilöihin, jotka ovat ottaneet osittaisen vanhuus-
eläkkeen ennen varsinaista vanhuuseläkeikää. Tämä on nähdäksemme
työurien pidentämisen näkökulmasta mielekäs valinta, koska varhennet-
tuna oven ottavilla on suurimmat mahdollisuudet pidentää työuraansa osit-
taisen eläkkeen avulla.

Edellä kuvailtuja tutkimuksia täydentää havainnot kyselytutkimuksista.
Työeläkeyhtiö Varman kyselyssä oven ottaneille – sisältäen myös ne, jotka
eivät olleet töissä – osa-aikatyöhön raportoi siirtyneensä 16 prosenttia,
9 prosenttia kertoi lopettaneensa työnteon ja 49 prosenttia kertoi jatka-
neensa työn tekemistä samaan tapaan kuin ennen oven ottamista. Vas-
taajista 12 prosenttia kertoi, että ove vaikuttaa tai on vaikuttanut vanhuu-
seläkkeelle siirtymistä myöhentävästi.

Norjassa ja Ruotsissa on tehty vain vähän tutkimusta siitä, kuinka työs-
säkäyvät joustavan varhennetun eläkkeen ottaneet muuttavat työtunte-
jaan tai palkkatasoaan. Norjassa melko pian joustavan varhennetun eläk-
keen tultua mahdolliseksi 51 prosenttia raportoi nostaneensa varhennet-
tua eläkettä samalla, kun he olivat yhä töissä. Kuitenkin samassa kyselyssä
ainoastaan 24 prosenttia ilmoitti, että he olivat vähentäneet työpanostaan
eläkkeen nostamisen jälkeen mutta 20 prosenttia ilmoitti, että he suun-
nittelivat työajan vähentämistä kahden seuraavan vuoden aikana. Toisin
sanoen osa vastaajista ei vielä ollut ehtinyt realisoida suunnittelemaansa
työtuntien vähentämistä. (Dahl ja Galaasen 2013; Galaasen & Dahl 2013.)

3 Aineisto ja menetelmät

Tämä tutkimus selvittää, miten palkansaajina työskentelevien palkkatulot muuttuvat juuri ennen oven ottamista ja sen jälkeen. Oletamme, että palkkatulojen muuttuminen verrattuna ovea edeltäneeseen palkkatasoon on yhteydessä muutoksiin työtunneissa. Tarkastelu keskittyy oven varhennettuna ottaneisiin henkilöihin, jotka työskentelivät palkansaajina ennen oven aloittamista. Keskitymme työssäkäyviin, koska heillä on mahdollisuus vähentää työskentelyään oven ottamisen avulla.

Tutkimuskysymyksemme ovat:

1. Miten työssäkäyvien palkkatulot muuttuvat osittaisen varhennetun vanhuuseläkkeen ottamisen yhteydessä?
2. Miten työttömyysetuuksien tai sairauspäivärahan saaminen juuri ennen osittaisen varhennetun vanhuuseläkkeen ottamista tai sen jälkeen on yhteydessä muutoksiin palkkatuloissa?
3. Miten erilaiset sosiodemografiset taustatekijät ovat yhteydessä muutoksiin palkkatuloissa?

3.1 Aineisto

Tutkimuksessa hyödynnetään Eläketurvakeskuksen rekisteritietoihin perustuvaa aineistoa oven ottaneista henkilöistä. Käytetyt rekisteritiedot sisältävät syntymäpäivän, kuolinpäivän, sukupuolen, kotitaloustyyppin, työuran pituuden, tiedot eläkkeiden alkamisesta ja päättymisestä, jaksotiedot työttömyysetuuksien ja sairauspäivärahojen saamisesta sekä palkkatiedot. Eläkkeiden alkamisen ja päättymisen osalta hyödynnetään päivämäärätietoa ovesta sekä vanhuuseläkkeestä. Lisäksi tutkimuksessa hyödynnetään tietoa siitä, minkä eläkelain mukaan henkilö oli työeläkevakuutettu työskennellessään. Tätä käytetään palkansaajina työskennelleiden määrittämisessä mutta myös saadaksemme tiedon siitä työskentelikkö henkilö julkisella vai yksityisellä sektorilla. Aineistoon on myös yhdistetty Tilastokeskuksen tieto henkilön korkeimmasta suoritetusta tutkinnosta.

Tutkimuksessa hyödynnetään kalenterikuukausitason tietoja palkoista. Tämä mahdollistaa aiempaa tarkemmat tarkastelut siitä, miten palkka-

taso muuttuu oven ottamisen yhteydessä. Kalenterikuukausikohtaiset tiedot palkoista ovat saatavilla tammikuusta 2019 alkaen, jolloin Tulorekisteri aloitti toimintansa. Tulot yrittäjätoiminnasta jäävät tarkastelumme ulkopuolelle aineistorajoitteista johtuen.

Tutkimuksessa on mukana kesäkuun 1957 ja joulukuun 1960 välillä syntyneitä henkilöitä. Henkilörajaukseen on vaikuttanut palkkatietojen saavuus vasta vuoden 2019 alusta sekä tarkasteltavien henkilöiden vanhuuseläkeiät. Syntymäkohorttien vanhuuseläkeiät on esitetty taulukossa 3.1. Tarkasteluun on valittu kaikki henkilöt, joiden palkkatietoja voitiin seurata 14 kuukauden ajan ennen osittaisen vanhuuseläkeiän ottamista sekä 12 kuukautta oven ottamisesta siten, että henkilö ei ehtinyt saavuttaa oman syntymäkohorttinsa vanhuuseläkeikää seurannan aikana.

Taulukko 3.1

Syntymäkohortit aineistossa, osittaisen vanhuuseläkkeen alkamisikä aineistossa ja syntymäkohorttien vanhuuseläkeikä.

Kohortti	Ikä, jossa ove mahdollista ottaa aikaisintaan aineistossa	Ikä, jossa ove mahdollista ottaa viimeistään aineistossa	Vanhuuseläkeikä
Kohortti 1957 (kesäkuussa tai myöhemmin syntyneet)	62 v 3 kk – 62 v 9 kk riippuen syntymäkuukaudesta	62 v 9 kk	63 v 9 kk
Kohortti 1958	61 v 2 kk – 62 v 1 kk riippuen syntymäkuukaudesta	63 v	64 v
Kohortti 1959	61 v	62 v – 62 v 11 kk riippuen syntymäkuukaudesta	64 v 3 kk
Kohortti 1960	61 v	61 v – 61 v 11 k riippuen syntymäkuukaudesta	64 v 6 kk

Huomaus: Ove = osittainen varhennettu vanhuuseläke. Tarkasteltavien henkilöiden ove alkanut maaliskuun 2020 ja tammikuun 2022 välillä.

Rajausten seurauksena aineisto sisältää osittaisia vanhuuseläkkeitä, jotka ovat alkaneet maaliskuun 2020 ja tammikuun 2022 välisenä aikana. Kaikilla tarkastelun syntymäkohorteilla ove oli mahdollista ottaa

61-vuotiaana. Koska kalenterikuukausikohtaiset palkkatulotiedot olivat käytettävissä vasta vuoden 2019 alusta alkaen, osasta syntymäkohorteista aineistossa on mukana vain henkilöitä, jotka ovat ottaneet oven jonkin verran sen alaikärajaa myöhemmin.⁴ Taulukossa 3.1 havainnollistetaan aikavälillä, jolloin oven ottamisen on tullut tapahtua.

Tarkastelemme sekä 25 että 50 prosentin suuruisia osittaisia vanhuuseläkkeitä. Tässä tutkimuksessa oven suuruus viittaa siihen, mikä oli ensimmäinen otettu osittainen vanhuuseläke (25 tai 50 prosenttia).

Seuraavaksi kuvaamme tarkemmin tutkimuksessa käyttämiämme muuttujia. Kuukausipalkkojen osalta henkilöille, jotka eivät saaneet palkkaa kalenterikuukauden aikana, annettiin arvo 0. Kaikista suurituloisimmalle yhdelle prosentille koskien jokaista kalenterikuukautta annettiin arvo 99. prosenttipisteestä.⁵ Kaikista suurimmat kuukausipalkat voivat liittyä esimerkiksi bonuksiin.

Ovea edeltäneestä palkkatasosta (tämän määrittelystä tarkemmin luvussa 3.2) teimme kolme yhtä suurta ryhmää taustatekijätarkastelua varten. Ensimmäinen luokka sisältää henkilöt, joilla palkkataso oli alle 2 867 euroa kuukaudessa (alin palkkakolmannes). Toinen luokka sisältää henkilöt, joilla palkkataso oli tätä korkeampi, mutta matalampi kuin 3 811 euroa kuukaudessa (keskimäinen palkkakolmannes) ja kolmas ryhmä sisältää henkilöt, joiden palkkataso oli tätä korkeampi (korkein palkkakolmannes).

Tutkimuksessa palkansaajat määritellään työskenteleviksi joko yksityisellä tai julkisella sektorilla. Julkisten alojen eläkelain mukaan vakuutetut katsottiin toimineen palkansaajina julkisella sektorilla ja työntekijän eläkelain (TyEL) mukaan vakuutetut katsottiin toimineen palkansaajina yksityisellä

4 Syntymäkohortti 1957 eroaa muista tutkimuksen syntymäkohorteista siinä suhteessa, että kenelläkään vuonna 1957 syntyneellä ei ollut mahdollistakaan ottaa ovea 61-vuotiaana. Tämän syntymäkohortin osalta tarkastelussa on vain henkilöitä, jotka ovat ottaneet oven melko lyhyen ikävälillä hieman lähempänä varsinaisen vanhuuseläkkeen alaikäraja. Vuonna 1957 syntyneitä on kuitenkin vain kolme prosenttia tarkastelluista henkilöistä (Taulukko 3.2), joten erityisesti tähän syntymäkohorttiin liittyvän mahdollisen valikoitumisen (henkilöt, jotka ottavat oven vasta lähempänä vanhuuseläkkeen alaikärajaa) eroavat henkilöistä, jotka ottavat oven lähellä sen alaikärajaa) ei pitäisi vaikuttaa tutkimuksen johtopäätöksiin.

5 Suurituloisin prosenttipiste määriteltiin jokaiselle kalenterikuukaudelle erikseen vuosille 2019–2022. Se määriteltiin heille, jotka olivat olleet palkansaajina edeltävän vuoden lopussa. Kaikista suurituloisimman prosenttipisteen saama sama palkkataso vaikuttaa tutkimuksessa lähinnä yksittäisiin hajontaa kuvaaviin tunnuslukuihin. Se, että kaikista suurituloisimmat saavat saman arvon, on tavanomaista tulonjakotutkimuksessa.

sektorilla. Käytimme tietoa eläkelaista oven alkamista edeltävänä vuoden lopusta. Mikäli henkilö määriteltiin muutoin työssäkäyväksi mutta tietoa työeläkelaista edeltävän vuoden lopusta ei löytynyt, tieto poimittiin sitä edeltävän vuoden lopusta.

Tutkimuksessa käytetty muuttuja työuran pituudesta viittaa tilanteeseen (pituus kokonaisina vuosina) oven ottamista edeltävän vuoden lopussa. Työuran pituus luokiteltiin kolmeen yhtä suureen ryhmään. Ensimmäinen luokka sisältää ne, joiden työuran pituus oli alle 38 vuotta. Toisessa ryhmässä työuran pituus oli 38–40 vuotta ja kolmannessa ryhmässä enemmän kuin 40 vuotta.

Työttömyydeksi tutkimuksessa määritellään työmarkkinatuen, peruspäivärahan tai ansiosidonnaisen päivärahan saaminen. Sairauspäivärahan saaminen viittaa sairauspäivärahaan tai osittaiseen sairauspäivärahaan.

Koulutusmuuttuja luokiteltiin neljään luokkaan: 1) perusaste, 2) keskiaste, 3) alempi korkeakoulututkinto ja 4) ylempi korkeakoulututkinto. Tieto tutkinnosta viittasi vuoteen 2020. Kotitaloustyypit jaettiin yksin asuviin ja muihin. Tieto kotitaloustyypistä viittaa tilanteeseen oven ottamista edeltävän vuoden lopussa.

3.2 Tutkimusasetelma

Tutkimuksessa määritämme jokaiselle henkilölle ovea edeltäneen vakiintuneen palkkatason. Tämän jälkeen vertaamme kuukausipalkkoja juuri ennen oven ottamista ja sen jälkeen ovea edeltäneeseen vakiintuneeseen palkkatasoon. Tutkimuksessa kutsumme seurantajaksoksi ajanjaksoa, jonka aikaisia kuukausipalkkoja verrataan ovea edeltäneeseen palkkatasoon. Seurantajakson pituus on 14 kalenterikuukautta. Laskemme kutakin seurantajakson kuukautta koskien, kuinka paljon palkkatulot eroavat aikaisemmasta palkkatasosta. Tarkastelemme tämän muuttujan jakaumaa. Lisäksi luokittelemme muuttujan. Luokitellun muuttujan avulla paikannamme ja analysoimme erilaisia palkkatulopolkuja. Käytetyt tilastomenetelmät esitellään seuraavassa alaluvussa.

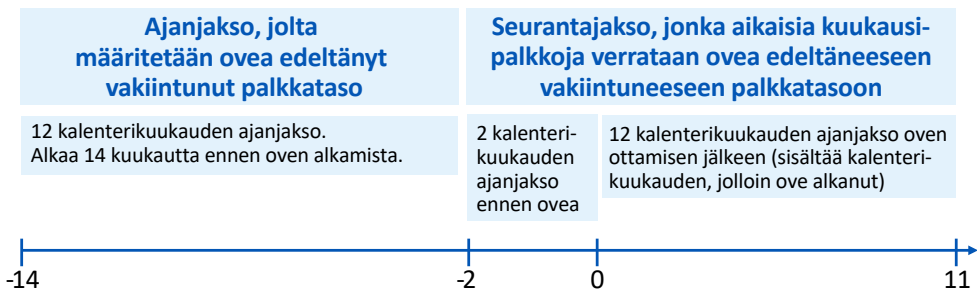
Tutkimuksessa hyödynnettävät tiedot kuukausipalkoista suhteessa oven alkamiseen on havainnollistettu kuviossa 3.1. Ovea edeltäneen vakiintuneen palkkatason määrittämiseen käytämme 12 kalenterikuukauden periodia ajalta ennen oven ottamista. Tämä periodi päättyy kaksi kuukautta ennen osittaisen vanhuuseläkkeen alkamista. Käytämme 12 kalenteri-

kuukauden ajanjaksoa, jotta mahdollinen palkkoihin liittyvä kausivaihtelu ei vaikuttaisi vakiintuneeseen palkkatasoon (ks. liite 3 kuvio 3.1). Ovea edeltäneeksi palkkatasoksi määrittelimme mediaanikuukausipalkan 12 kuukauden tarkastelujakson aikana.

Vertaamme oven alkamista edeltävän kahden kalenterikuukauden sekä oven alkamista seuraavan kahdenkalenterikuukauden (sisältää kalenterikuukauden, jolloin ove alkoi) palkkatuloja ovea edeltäneeseen vakiintuneeseen palkkatasoon (Kuvio 3.1). Tämä tarkoittaa sitä, että varsinaisen seurantajakson pituus on 14 kuukautta. Olemme päätyneet jättämään kahden kuukauden ajanjakson ennen oven ottamista osaksi seurantajaksoa, koska on mahdollista, että osa-aikaiseen työskentelyyn siirtyminen tai työskentelyn lopettaminen tapahtuu joissain tapauksissa jo hieman ennen oven ottamista. Tämä valinta mahdollistaa myös sen, että tutkimus tuottaa aiempaa tarkempaa tietoa siitä, miten työttömäksi jääminen selittää muutoksia palkkatasossa.

Kuvio 3.1

Tutkimuksessa hyödynnettävät kuukausitason palkkatulotiedot suhteessa osittaisen varhennetun vanhuuseläkkeen ottamiseen.



Tutkimuksessa keskitymme henkilöihin, jotka työskentelivät palkansaajina ennen oven ottamista. Rajaus työssäkäyviin on olennaista, koska työssäkäyvillä on palkkatuloja ja vain he voivat vähentää työskentelyä oven seurauksena. Käytämme työssäkäyvien palkansaajien rajaukseen tietoa kuukausipalkoista, eläkelaista ja työttömyydestä.

Tutkimuksessa seurataan henkilöitä, jotka saivat palkkatuloja vähintään yhtenätoista kalenterikuukautena sen 12 kalenterikuukauden ajanjakson aikana, jota käytetään oven edeltävän palkkatasoon määrittämiseen. Työttömyyttä saattoi esiintyä vain kahtena kalenterikuukautena kyseisen periodin

aikana.⁶ Työskentelevien henkilöiden tuli olla palkansaajana työeläkevakuutettuna vähintään yhden kalenterivuoden lopussa koskien kahta osittaista vanhuuseläkettä edeltävää vuotta. Koska työtuntien vähentäminen on vaikeampaa, jos työtunteja oli entuudestaan hyvin vähän, olemme rajanneet aineistosta pois lisäksi henkilöt, joilla oli huomattavasti keskimääräistä matalampi ovea edeltänyt palkkataso. Rajasimme pois ne, jotka kuuluivat pienituloisimpaan yhteen prosenttiin palkkatason osalta. Käytännössä tämä tarkoitti henkilöitä, joiden ovea edeltänyt palkkataso oli alle 1 582 euroa kuukaudessa.

Olemme myös rajanneet tarkastelusta pois henkilöt, joiden ove päättyi vuoden sisällä sen alkamisesta. Syynä voi olla esimerkiksi varsinaisen vanhuuseläkkeen tai työkyvyttömyyseläkkeen alkaminen. Ove on mahdollista perua kolmen kuukauden kuluessa eläkepäätöksestä. Henkilöt, jotka olivat peruneet oven, eivät sisälly tarkasteltavaan joukkoon. Oven peruminen on kuitenkin harvinaista: vuosien 2017–2022 aikana oven peruutti yhteensä 550 henkilöä (Kannisto 2023).⁷ Lisäksi rajasimme pois henkilöt, jotka asuivat ulkomailla oven ottamista edeltäneen vuoden lopussa. Seurantajakson aikana kuolleet eivät ole mukana tarkastelussa.

Aineistorajauksistakin huolimatta aineistomme edustaa lähes 60 prosenttia kaikista oven maaliskuun 2020 ja tammikuun 2022 aikana oven aloittaneista henkilöistä. Tämä on yhteydessä siihen, että työskentelevät muodostavat selvästi suurimman ryhmän kaikista oven ottavista henkilöistä (Kannisto 2023; Nivalainen ym. 2021).

Taulukossa 3.2 on havainnollistettu käytetyn aineiston kuvailevat perustiedot. Aineistossa yleisimmät oven aloitusvuodet ovat 2020 ja 2021. Suurin osa henkilöistä on syntynyt vuonna 1959 tai vuonna 1960. Taulukko havainnollistaa jo aiemmin tunnettuja piirteitä oven ottavista henkilöistä. Tyypillinen ove on puolet karttuneesta eläkkeestä. Usein eläke otetaan melko pian, kun se on ollut mahdollista. Yksityisellä sektorilla työskentelevien joukossa ove on suositumpi kuin julkisella sektorilla työskentelevien joukossa.⁸

6 Työttömyysjakso voi alkaa ja päättyä kesken kalenterikuukauden. Tästä syystä se, että työttömyyttä on kahden kalenterikuukauden aikana, voi tarkoittaa hyvin lyhyttä työttömyysjaksoa, joka on alkanut ja päättynyt eri kalenterikuukauden aikana.

7 Oven peruutukset tapahtuvat usein jo ennen sen saamisen alkamista.

8 Julkisella sektorilla työskentelevien ei välttämättä kannata ottaa osittaista vanhuuseläkettä ennen henkilökohtaisen tai ammatillisen eläkeiän täyttämistä, koska siitä seuraa keskimääräistä suurempia vähennyksiä eläkkeeseen. Tämä vaikuttanee osittaisen vanhuuseläkkeen vähäisempään suosioon julkisella sektorilla (Kannisto 2023.).

Taulukko 3.2

Kuvailevat tunnusluvut aineistosta, maaliskuun 2020 ja tammikuun 2022 välillä oven vähintään 12 kalenterikuukautta ennen varsinaista vanhuuseläkeikää ottaneet.

Taustatekijät	Tarkasteltava ryhmä (ennen oven ottamista palkansaajina)	Kaikki tarkastelujaksolla oven ottaneet*
Otti 50 prosenttia eläkkeestä	76,0 %	81,3 %
Miehiä	50,9 %	57,3 %
Asui yksin	25,7 %	26,9 %
Oven alkamisvuosi		
2020	41,9 %	41,2 %
2021	51,8 %	52,7 %
2022	6,3 %	6,1 %
Korkein suoritettu tutkinto		
Perusaste	11,4 %	14,1 %
Keskiaste	46,0 %	47,4 %
Alempi korkea-aste	31,9 %	28,6 %
Ylempi korkea-aste	10,7 %	9,9 %
Keskimääräinen ikä oven ottohetkellä (keskihajonta)	61,5 (0,6)	61,5 (0,6)
Syntymävuosi		
1957	3,1 %	2,7 %
1958	19,8 %	19,9 %
1959	46,4 %	46,3 %
1960	30,7 %	31,1 %
Kuukausipalkka		
25. prosenttipiste	2 683 €	1 190 €
Mediaani	3 242 €	2 698 €
75. prosenttipiste	4 197 €	3 635 €
Työskentelysektori		
Julkinen sektori	40,9 %	26,7 %
Yksityinen sektori	59,1 %	49,0 %
Muu	.	24,4 %
Työuran pituuden keskiarvo (keskihajonta)	37,9 (4,6)	36,6 (5,9)
Henkilöiden lukumäärä	11 637	20 209

*Ei sisällä henkilöitä, joilla ove päättyi vuoden sisällä sen alkamisesta (esimerkiksi peruuttamisen tai vanhuuseläkkeen tai työkyvyttömyyseläkkeen alkamisen takia) eikä henkilöitä, jotka asuivat ulkomailla.

Tämä tutkimus keskittyy palkansaajina ennen oven ottamista olleisiin henkilöihin. Täten aineisto ei täysin edustavasti kuvaa kaikkia oven ottaneita. Taulukossa 3.2 vasemman ja oikeanpuoleisen sarakkeen välinen ero kuvaa sitä, kuinka tutkimuksessa tarkasteltava joukko eroaa kaikista oven ottaneista. Palkansaajana työskennelleet ottivat hieman useammin 25 prosenttia eläkkeestään, olivat hieman korkeammin koulutettuja ja heillä oli keskimäärin pidempi työura verrattuna muihin oven ottaneisiin. Luonnollisesti kuukausipalkka on korkeampi palkansaajina työskentelevillä. Mielenkiintoinen ero on se, että tutkimuksessa miehiä ja naisia on lähes yhtä paljon, vaikka miehet ovat yliedustettuina kaikissa oven ottaneissa.

Tarkasteltavassa palkansaajien ryhmässä 24 prosenttia otti 25 prosenttia eläkkeestään. Tämän ryhmän on kuitenkin ollut mahdollista korottaa ove 50 prosenttiin. Näin seurantajakson aikana teki 724 henkilöä (26 prosenttia niistä, jotka olivat alun perin ottaneet 25 prosenttia eläkkeestään). Korottaneiden osuus oli palkansaajien ryhmässä lähes yhtä suuri kuin kaikkien tarkastelujaksolla 25 prosenttia eläkkeestään ottaneiden joukossa (29 prosenttia).

Tutkimuksen tarkastelujen keskiössä on seurantajakson kuukausipalkkojen suhde ovea edeltäneeseen vakiintuneeseen palkkatasoon. Tarkastelemme tästä sekä luokittelematonta (jatkuva muuttuja) että luokiteltua muuttujaa (kategorinen muuttuja). Luokittelemattoman muuttujan yhtä pienemmät arvot, kuvaavat sitä, että kuukausipalkka on matalampi kuin määrittlemämme henkilön ovea edeltänyt palkkataso. Yhtä suuremmat arvot kertovat, että palkka oli kyseisenä kuukautena aiempaa tasoa korkeampi. Luokiteltu muuttuja saa seuraavat arvot: 1) palkkatulot alle 20 prosenttia ovea edeltäneestä vakiintuneesta palkkatasosta, 2) palkkatulot 20–84 prosenttia edeltäneestä palkkatasosta, 3) palkkatulot 85–115 prosenttia edeltäneestä palkkatasosta ja 4) palkkatulot yli 115 prosenttia edeltävään palkkatasoon verrattuna.

Käytimme niin teoreettisia kuin aineistolähtöisiä perusteita palkkatulojen muutosta kuvaavan muuttujan luokittelemiselle. Luokittelua koskeva merkittävä valinta oli se, miten pieni muutos palkkatuloissa tulkitaan sellaiseksi, että palkkataso ei ollut muuttunut. Tämä valinta luonnollisesti vaikuttaa myös siihen, kuinka monen katsotaan siirtyneen työskentelemään matalammalla tai korkeammalla palkkatasolla. Emme halunneet, että aivan pienet muutokset kuukausipalkkoissa esimerkiksi vuorotyön kuukausivaihtelun tai työehtosopimuksen mukaisen palkankorotuksen takia näkyisivät siirtymänä matalammalle tai korkeammalle palkkatasolle. Lisäksi

osittaisten eläkkeiden oletetaan yleensä pidentävän työuria, koska työntekijöiden toivotaan pystyvän jatkamaan työssä pidempään lyhyemmällä työajalla. Ei ole kuitenkaan selvää, miten paljon työajan pitäisi lyhentyä, jotta työura pitenee. Voidaan kuitenkin olettaa, että jotta työntekijä jatkaisi muutoksen takia pidempään työelämässä, vähennyksen työajassa tulisi olla ”riittävän merkittävä”. Vaikka tässä tutkimuksessa ei tutkita työtuntien vaan palkkatulojen muutoksia, haluamme varmistaa, että havaitsemamme muutokset palkkatasossa vastaavat sellaisia muutoksia työajassa, jotka voisivat ainakin periaatteessa vaikuttaa työntekijän jatkamiseen työssä. Palkkatulotaso voi myös nousta oven ottamisen jälkeen. Tämä ei välttämättä tapahdu työtuntien kasvun takia. Symmetrisyyden takia tutkimme myös palkkatason nousun yleisyyttä.

Tarkastelimme aineiston pohjalta sitä, kuinka paljon palkansaajina työskentelevien kuukausipalkat tyypillisesti vaihtelivat ennen oven ottamisesta. Ajanjaksolla, jota käytämme ovea edeltäneen vakiintuneen palkkatason määrittämiseen, kuukausipalkka tyypillisesti erosi henkilöiden omasta keskimääräisestä palkkatasosta noin 15 prosenttia (tämän laske-
mista on avattu tarkemmin Liitteessä 1). Tämä kertoo siitä, että monella työssäkäyvällä kuukausipalkka vaihteli melko paljon kuukaudesta toiseen. Tätä voi selittää esimerkiksi työpäivien lukumäärä kuukaudessa ja vuorotyö ja -lisät. Toisin sanoen myös aineiston perusteella näyttää siltä, että hyvin pienet erot kuukausipalkoissa eivät välttämättä kuvaa varsinaisia muutoksia palkkatasossa.

Luokkaan, jossa palkkatulot ovat alle 20 prosenttia ovea edeltäneestä vakiintuneesta palkkatasosta, kuuluu henkilöitä, joilla ei ollut lainkaan palkkatuloja sekä henkilöitä, joilla oli vähäisiä palkkatuloja. Päädyimme 20 prosentin rajaan, koska hyvin harvalla aineistossa oli vähäisiä palkkatuloja. Liitteessä 2 taulukossa 2.2 olemme havainnollistaneet, että noin prosentilla kaikista tarkastelluista henkilöistä oli oven ottamisen jälkeen palkkatuloja, mutta vähemmän kuin 20 prosenttia aiemmasta tasosta. Lisäksi tilanteen, jossa henkilöllä on palkkatuloja mutta alle 20 prosenttia suhteessa aiempaan palkkatasoon, voidaan arvioida tarkoittavan työskentelyä vähemmän kuin yksi työpäivä viikossa, mikäli henkilö oli tehnyt viiden päivän työviikkoa aikaisemmin. Toisin sanoen työskentelyä on hyvin vähän kaikilla henkilöillä tässä luokassa.

Tutkimuksessa suoritamme sensitiivisyydeltä tarkasteluja sellaisella määritellyllä, jossa palkkatason katsotaan pysyvän samalla tasolla, jos ero ovea edeltäneeseen palkkatasoon on 10 prosenttia tai vähemmän (ks. Liite 4).

Tämän muuttujan luokat ovat: 1) palkkatulot alle 20 prosenttia ovea edeltäneestä vakiintuneesta palkkatasosta, 2) palkkatulot 20–89 prosenttia edeltäneestä palkkatasosta, 3) palkkatulot 90–110 prosenttia edeltäneestä palkkatasosta ja 4) palkkatulot yli 110 prosenttia edeltävään palkkatasoon verrattuna. Tämän vaihtoehtoisen luokittelutavan käyttäminen ei vaikuttanut tutkimuksen johtopäätöksiin. Vaihtoehtoinen luokittelutapa kuitenkin luonnollisesti vaikuttaa hieman siihen, kuinka suuri osuus henkilöistä on eri palkkatulopoluilla. Kuvaamme tarkemmin näiden sensitiivisyystarkasteluiden havaintoja tulososiossa.

3.3 Tilastomenetelmät

Aluksi tarkastelemme seurantajakson kuukausipalkan eroa aiempaan vakiintuneeseen palkkatasoon kuvaavan suhdemuuttujan jakaumaa. Tarkasteluissa käytämme histogrammeja. Toteutamme tarkastelun erikseen oven suuruuden (25 tai 50 prosenttia) mukaan. Suhdemuuttujan luokiteltua versiota ja sen jakaumaa eri kalenterikuukausina tutkimme ristiintaulukoinnin avulla.

Tutkimuksessa paikannamme ja analysoimme erilaisia palkkatulopolkuja sekvenssianalyysin avulla. Sekvenssianalyysi soveltuu pitkittäistarkasteluihin, jossa pyritään analysoimaan henkilöiden polkuja eri elämänosa-alueilla kategorista muuttujaa hyödyntäen. Henkilö on kullakin ajanhetkellä jossain kategorisen muuttujan luokassa (tässä tutkimuksessa luokat viittaavat siihen, kuinka seurantajakson aikainen kuukausipalkka erosi ovea edeltäneestä vakiintuneesta palkkatasosta). Jatkossa käytämme tästä sanaa ”tila”. Sekvenssianalyysissa tarkastelun kohteena on ura, jonka muodostaa henkilön tila eri aikapisteissä. Tätä kutsutaan sekvenssiksi.

Sekvenssianalyysissa kiinnostus on ilmiön ajallisessa luonteessa ja siinä, kuinka kauan henkilöt pysyvät tietyssä tilassa ja millaisia siirtymiä tilojen välillä on (Gauthier ym. 2014). Erilaisten sekvenssien suuri määrä tyypillisesti tiivistetään polkutyyppeihin sekvenssien samankaltaisuuden perusteella. Tämä pohjautuu sekvenssien samankaltaisuutta kuvaavaan etäisyysmatriisiin. Kunkin sekvenssin etäisyys jokaisesta muusta sekvenssistä voidaan laskea eri tavoin (Studer & Ritschard 2016). Eri laskentatavat eroavat sen suhteen, kuinka paljon kahden henkilön sekvenssiä tulee muuttaa, jotta ne muistuttavat toisiaan. Muuttaminen viittaa tilojen korvaamiseen, lisäykseen tai poistoon, jotta sekvenssi muistuttaisi toista sekvenssiä (Gauthier ym. 2014). Eri laskentatavat eroavat sen suhteen, millaisen

painoarvon ne antavat tilan korvaamiselle suhteessa tilan poistamiseen ja lisäämiseen (Studer & Ritschard 2016). Käytännössä tämä tarkoittaa sitä, että jotkut laskentatavat korostavat sitä, milloin joku tila esiintyy sekvenssissä, ja toiset laskentatavat painottavat enemmän tilojen järjestystä ja sitä, kuinka kauan jossain tilassa ollaan (Studer & Ritschard 2016).

Tutkimuksessa esitetyt sekvenssianalyysin tulokset olemme laskeneet Dynamic Hamming Distance -menetelmällä. Laskentatapa korostaa sitä, milloin tapahtuu siirtymiä tilojen välillä. Olemme valinneet tämän laskentatavan, koska siirtyminen ovea saavaksi on olennainen osa seurantajaksoamme. Sensitiivisyysanalyysina tutkimuksessa käytimme myös Optimal matching -menetelmää (OM). Menetelmässä lasketaan, mikä on pienin tarvittava muutosten määrä, jotta kaksi sekvenssiä saataisiin samanlaisiksi.⁹

Etäisyysmatriisin ja klusterianalyysin avulla lähellä toisiaan olevia sekvenssejä voidaan yhdistää polkutyypeiksi. Erilaisten polkutyypien paikantamisella voidaan tiivistää informaatiota palkkakehityksestä. Tämä on erityisen hyödyllistä tutkimuskysymyksemme kannalta, koska on oletettavaa, että monet kokevat – osin satunnaisia – vaihtelua kuukausipalkoissa yksittäisinä kalenterikuukausina (syynä esimerkiksi palkattomat vapaat, vaihtelevat vuorolisät tai kertaluonteiset bonukset). Toistuvia poikkileikkauksia analysoidessa tämänkaltainen vaihtelu näyttäytyy muutoksina palkkatasossa, vaikkei kyseessä olisikaan pitkäaikainen muutos. Tutkimuksessa käytetään Ward:n metodia klustereiden muodostamisessa. Klustereiden määrän valinnassa ja nimeämisessä hyödynnettiin erilaisia kuvioita, joiden avulla voidaan visualisoida klustereita. Tutkimuksessa havainnollistamme klustereita näiden kuviodien avulla (state distribution plots, relative frequency plots ja modal plot) (ks. Liao ym. 2022). Lisäksi käytimme tunnuslukuja (average silhouette width, Hubert's C index, and point-biserial correlation), joiden perusteella voidaan arvioida, millainen määrä klustereita erottelee hyvin tarkasteltavia henkilöitä. Sekvenssianalyysi toteutettiin R-tilasto-ohjelmistolla ja TraMineR-paketilla (Gabadinho ym. 2011).

9 OM-metodissa on määriteltävä ”kustannukset” eri tilojen muutoksille, jotta voidaan laskea tarvittava muutosten (korvaaminen tai poisto/lisäys) määrä. Tässä tutkimuksessa kustannukset tilojen korvaamiseksi toisella tilalla perustuivat aineistosta laskettuihin siirtymätodennäköisyyksiin tilojen välillä. Poiston ja lisäysten osalta käytimme tavanomaista oletusta eli kustannusta arvoltaan 1.

Lopuksi tarkastelemme, miten erilaiset taustatekijät ovat yhteydessä eri palkkatulopoluille päätyminen todennäköisyyteen. Tarkasteltavat taustatekijät ovat sukupuoli, ikä, kotitaloustyyppi, työskentelysektori (julkinen ja yksityinen), palkkataso ennen ovan ottamista ja työuran pituus. Lisäksi tarkastelemme, miten oven suuruus (25 ja 50 prosenttia) on yhteydessä eri palkkatulopoluille päätymiseen.

Aluksi tarkastelemme taustatekijöiden yhteyttä palkkatulopoluille päätymiseen ristiintaulukoinnin avulla. Testaamme väestöryhmien välisten erojen tilastollista merkitsevyyttä khiin neliö -testin avulla. Lopuksi tarkastelemme taustatekijöiden yhteyttä multinomiaalisen logistisen regressiomallin avulla. Näissä malleissa kontrolloimme myös syntymävuoden ja oven alkamisvuoden. Syntymävuosi huomioi sen, että varsinainen vanhuuseläkeikä eroaa tarkasteltujen syntymäkohorttien välillä. Alkamisvuosi huomioi mahdollista vuositasen vaihtelua työmarkkinatilanteessa. Esitämme regressiomallien perusteella lasketut keskimääräiset marginaalivaikutukset kullekin palkkatulopolulle päätymiseen. Keskimääräiset marginaalivaikutukset kuvaavat kategoristen muuttujien osalta sitä, kuinka paljon tarkasteltavan ryhmän todennäköisyys päätyä tietylle polulle eroaa referenssiryhmästä.

4 Tulokset

Tässä luvussa esitämme tutkimuksen tulokset. Aluksi tarkastelemme seurantajakson kuukausipalkkojen eroa ovea edeltäneeseen palkkatasoon. Sitten havainnollistamme palkkatulopolkuja sekvenssianalyysin avulla. Tämän jälkeen tutkimme, miten työttömyysetuuksien ja sairauspäivärahan saaminen on yhteydessä eri palkkatulopolkuihin. Lopuksi tarkastelemme, miten sosiodemografiset taustatekijät ovat yhteydessä eri palkkatulopoluille päätymiseen.

4.1 Kuukausipalkat suhteessa osittaista varhennettua vanhuuseläkettä edeltäneeseen vakiintuneeseen palkkatasoon

Kuvio 4.1 kuvaa, millainen on kuukausipalkkojen jakauma seurantajakson aikana. Seurantajakso alkaa kaksi kuukautta ennen oven alkamista. Kuukausiin ennen ovea viittaamme tekstissä ilmaisulla ”juuri ennen oven ottamista”. Seurantajaksoon sisältyy myös 12 kalenterikuukautta oven alkamisesta. Palkkatulot esitämme suhteessa ovea edeltäneeseen vakiintuneeseen palkkatasoon. Edeltänyt palkkataso viittaa mediaanikuukausipalkkaan 12 kuukauden tarkastelujaksolla ennen seurantajaksoa. Arvot alle 1 kuvaavat tilannetta, jossa palkkatulot ovat alle ovea edeltäneen palkkatason ja arvot yli 1 tarkoittavat tilannetta, jossa palkkatulot ovat suuremmat kuin aiemmin.

Vielä juuri ennen ovea (1 tai 2 kuukautta ennen) kuukausipalkkojen jakauma on suhteellisen normaalisti jakautunut (kuviot 4.1a ja 4.1b). Toisin sanoen suurimmalla osalla henkilöistä kuukausipalkka on hyvin lähellä määritelmäämme ovea edeltänyttä vakiintunutta palkkatasoa. Tarkastelussa erottuu kuitenkin hyvin pieni ryhmä (kooltaan pari prosenttia), jolla ei ole lainkaan palkkatuloja juuri ennen oven ottamista. Tämä voi olla seurausta joko työs-kentelyn loppumisesta tai johtua tilapäisestä vaihtelusta.

Oven alkamisen yhteydessä tai pian sen jälkeen kuukausipalkkojen jakauma muuttuu. Ensinnäkin niiden henkilöiden osuus, joilla ei ole lainkaan palkkatuloja, kasvaa. Oven alkamiskuukautena tämä osuus on nous-sut kahdeksaan prosenttiin ja kuukausi oven alkamisen jälkeen osuus on

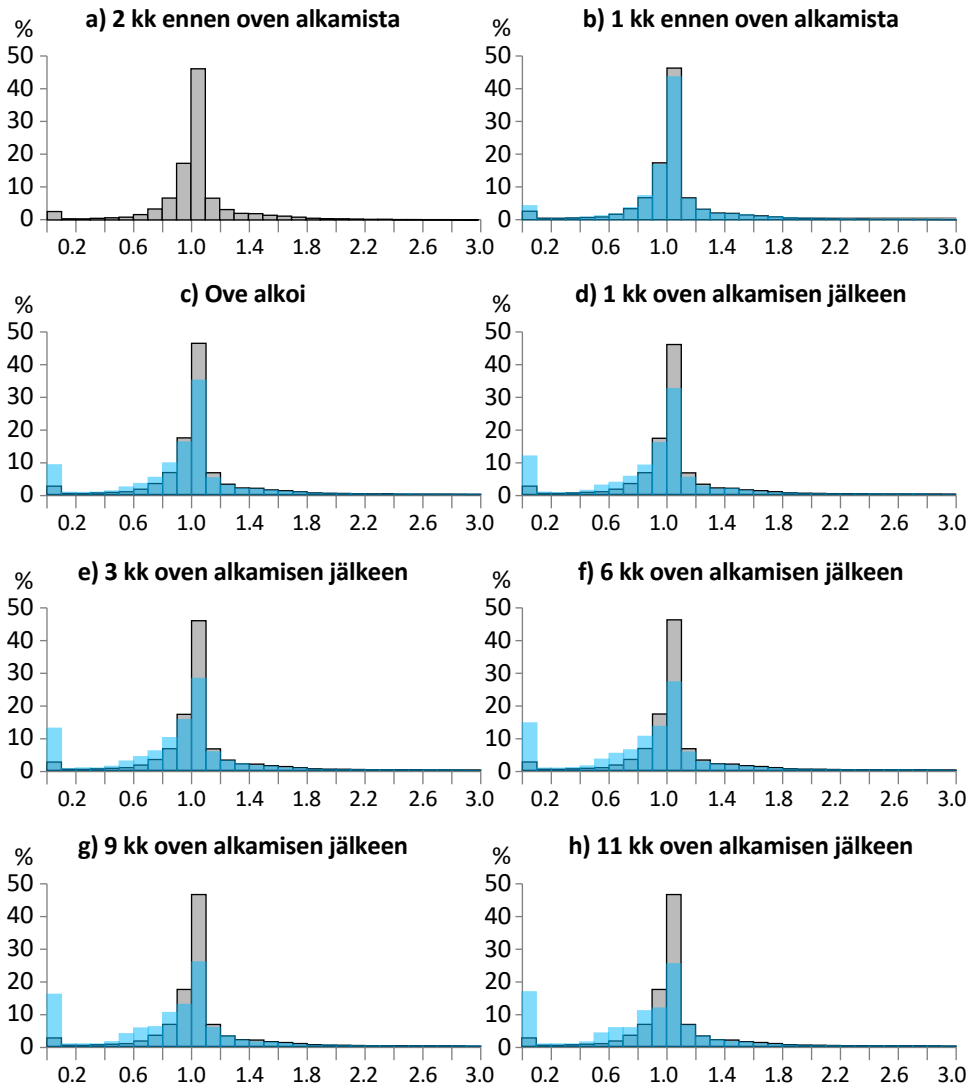
11 prosenttia (kuvio 4.1c ja 4.1d). Noin puoli vuotta oven alkamisen jälkeen osuus on noin 13 prosenttia (kuvio 4.1f) ja seurannan päättyessä vuosi oven alkamisesta osuus on 16 prosenttia (kuvio 4.1h). Toinen selkeä muutos on se, että henkilöiden, joilla on palkkatuloja mutta vähemmän kuin ennen oven ottamista, osuus kasvaa. Tämä voidaan tulkita osa-aikaisen työskentelyn lisääntymisenä. Tämä näyttää tapahtuvan erityisesti siten, että kuukausipalkkojen, jotka ovat 50–90 prosenttia ovea edeltäneestä tasosta, osuus kasvaa.

Kuviossa 4.2 toistamme edeltävän tarkastelun, mutta erottelemme sen, ottiko henkilö 25 vai 50 prosenttia eläkkeestään osittaisena vanhuuseläkkeenä. Kolme neljästä ennen oven aloittamista palkansaajana työskennelleestä otti 50 prosentin eläkkeen.

Juuri ennen oven alkamista puolet eläkkeestään ottavien palkkatuloissa on hieman enemmän vaihtelua kuin 25 prosentin oven ottavien palkkatuloissa (kuviot 4.2a ja 4.2b). Oven alkamiskuukaudesta lähtien voimme havaita selkeitä eroja 25 ja 50 prosenttia eläkkeestään ottaneiden välillä (kuvio 4.2c). Puolet eläkkeestään ottaneet näyttävät huomattavasti useammin olevan ilman palkkatuloja. Kuukausi oven ottamisen jälkeen 25 prosenttia eläkkeestään ottaneista ilman palkkatuloja oli 5 prosenttia, kun 50 prosenttia eläkkeestään ottaneilla osuus oli 13 prosenttia (kuvio 4.2d). Seurannan lopussa osuudet olivat 8 ja 18 prosenttia (kuvio 4.2h). Seurannan loppupuolella näyttää siltä, että 50 prosenttia eläkkeestään ottaneilla on hieman useammin kuukausipalkka, joka vastaa määrittelemäämme aikaisempaa vakiintunutta palkkatasoa. Vastaavasti 25 prosenttia eläkkeestään ottaneet erottuvat siten, että heillä on useammin palkkatuloja, joiden taso on matalampi kuin määrittelemämme ovea edeltänyt vakiintunut palkkataso. Suurimalla osalla 25 prosenttia eläkkeistään ottaneista on kuitenkin palkkatuloja, jotka vastaavat yli 80 prosenttia edeltävästä palkkatasosta.

Kuvio 4.1

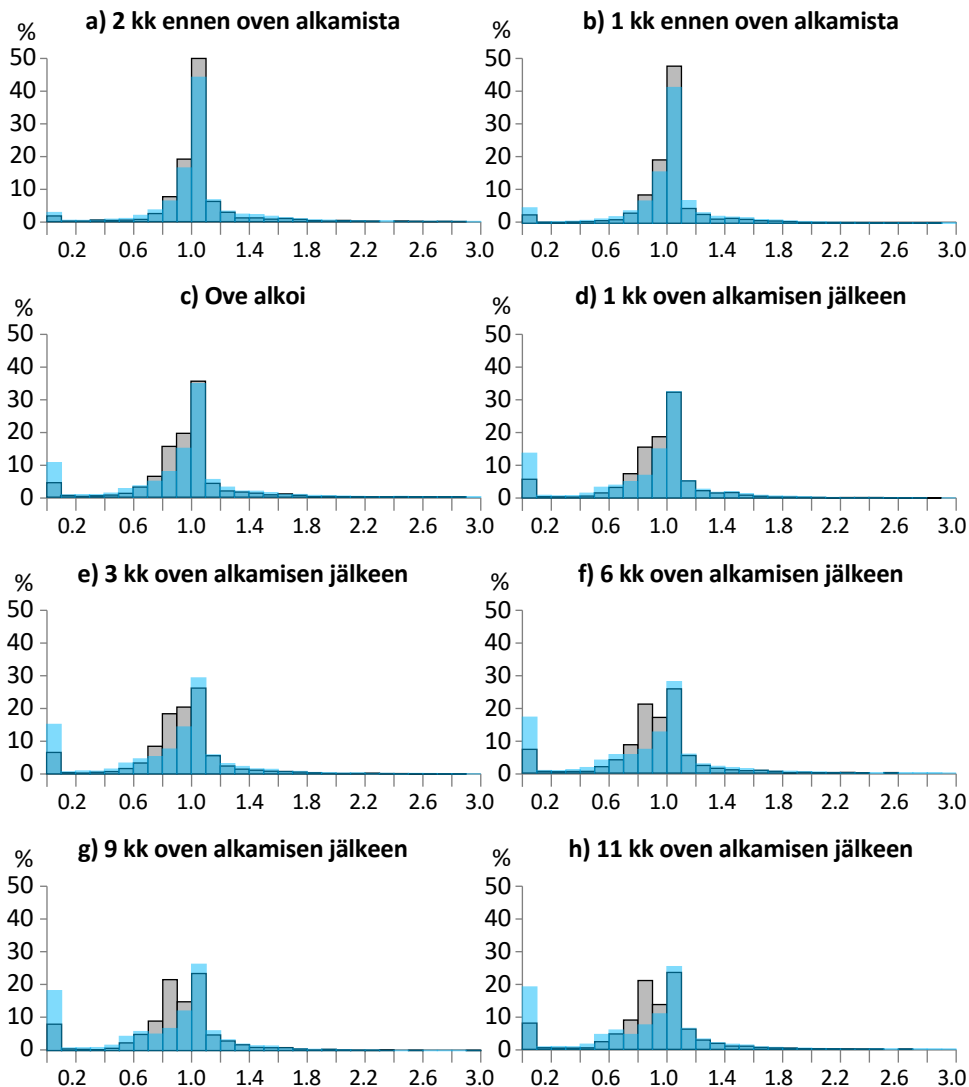
Kuukausipalkka suhteessa osittaista vanhuuseläkettä edeltäneeseen vakiintuneeseen palkkatasoon eri ajankohtissa juuri ennen osittaisen vanhuuseläkkeen alkamista ja sen jälkeen. Harmaa väri kuvaa jokaisessa paneelissa tilannetta kaksi kuukautta ennen oven alkua.



Huomautus: Arvot alle 1 kuvaavat tilannetta, jossa palkkatulot ovat alle ovea edeltäneen vakiintuneen palkkatason ja arvot yli 1 tarkoittavat tilannetta, jossa palkkatulot ovat suuremmat kuin aiemmin. Jokaisesta paneelistä rajattu pois henkilöt, joilla palkkatulot olivat kyseisessä ajankohdassa yli kolmenkertaiset suhteessa aiempaan palkkatasoon (noin 10–20 henkilöä per mittauspiste).

Kuvio 4.2

Kuukausipalkka suhteessa osittaista vanhuuseläkettä edeltäneeseen vakiintuneeseen palkkatason eri ajankohdissa juuri ennen osittaisen vanhuuseläkkeen alkamista ja sen jälkeen. Harmaa väri viittaa 25 % eläkkeestään ottaneisiin ja sininen 50 % eläkkeestään ottaneisiin.



Huomaus: Arvot alle 1 kuvaavat tilannetta, jossa palkkatulot ovat alle ovea edeltäneen vakiintuneen palkkatason ja arvot yli 1 tarkoittavat tilannetta, jossa palkkatulot ovat suuremmat kuin aiemmin. Jokaisesta paneelista rajattu pois henkilöt, joilla palkkatulot olivat kyseisessä ajankohdassa yli kolmenkertaiset suhteessa aiempaan palkkatason (noin 10–20 henkilöä per mittauspiste).

Seuraavaksi tarkastelemme palkkatason kehitystä luokitellun muuttujan avulla. Luokiteltua muuttujaa käytämme myöhemmin palkkatulopolkujen määrittämiseen. Taulukosta 4.1 nähdään, että henkilöiden, joilla on alle 20 prosenttia aiemmasta palkkatasosta, määrä kasvaa seurannan aikana. Kasvua tapahtuu myös niiden osuudessa, joilla on vähemmän palkkatuloja kuin aikaisemmin, mutta kuitenkin vähintään 20 prosenttia aiemmasta tasosta (20–84 prosenttia). Samanaikaisesti niiden osuus, joilla palkkataso pysyy ovea edeltävällä tasolla (85–115 prosenttia ovea edeltäneestä tasosta) laskee seurannan aikana. Erityisen suuria muutokset osuuksissa kaikkien edellä mainittujen ryhmien osalta ovat oven alkamiskuukautena. Niiden, joilla on aiempaa suuremmat palkkatulot (palkkatulot yli 115 prosenttia aikaisemmasta palkkatasosta), osuus ei näytä juuri muuttuvan seurannan aikana.

Taulukko 4.1

Kuukausipalkka suhteessa ovea edeltäneeseen vakiintuneeseen palkkatasoon juuri ennen oven ottamista ja sen jälkeen, luokiteltu muuttuja (%).

	0–19 %	20–84 %	85–115 %	116– %	Yhteensä
2 kk ennen	2,9	10,0	71,7	15,4	100
1 kk ennen	4,6	11,3	68,7	15,4	100
Ove alkoi	9,7	17,8	59,3	13,2	100
1 kk jälkeen	12,5	18,8	56,7	12,0	100
2 kk jälkeen	13,2	19,7	55,0	12,2	100
3 kk jälkeen	13,5	20,6	53,0	12,9	100
4 kk jälkeen	14,1	21,9	52,0	12,0	100
5 kk jälkeen	14,8	22,9	50,1	12,2	100
6 kk jälkeen	15,2	22,8	49,6	12,4	100
7 kk jälkeen	15,7	23,3	48,5	12,4	100
8 kk jälkeen	16,0	23,2	48,1	12,7	100
9 kk jälkeen	16,6	23,0	47,4	13,0	100
10 kk jälkeen	16,7	23,7	46,9	12,7	100
11 kk jälkeen	17,3	23,4	46,3	13,0	100

Liitteessä 2 taulukossa 2.2 jaoimme luokan, jolla kuukausipalkka oli alle 20 prosenttia ovea edeltäneestä vakiintuneesta palkkatasosta, kahteen ryhmään: 1) ei lainkaan palkkatuloja ja 2) palkkatuloja mutta vähemmän 20 prosenttia edeltäneestä tasosta. Kaikista tarkastelluista henkilöistä vain hyvin pienellä osalla (noin yksi prosentti) oli palkkatuloja mutta vähemmän kuin 20 prosenttia ovea edeltäneestä tasosta.

Taulukossa 4.2 ja taulukossa 4.3 havainnollistamme luokitellun muuttujan jakauman erikseen oven suuruuden (25 ja 50 prosenttia) mukaan. Nämä tulokset ovat yhdenmukaisia Kuvio 4.2 kanssa. Toisin sanoen 50 prosenttia eläkkeestään ottaneet ovat useammin ryhmässä, joiden palkkatulot olivat alle 20 prosenttia aikaisemmasta palkkatasosta. 25 prosenttia eläkkeestään ottaneet olivat useammin ryhmässä, jolla palkkatulot olivat vähintään 20 prosenttia mutta vähemmän kuin 85 prosenttia aikaisemmasta palkkatasosta. Lisäksi he olivat useammin ryhmässä, jonka palkkatasossa ei ollut tapahtunut juurikaan muutosta. Aiempaa suuremmat (yli 115 prosenttia ovea edeltäneestä tasosta) palkkatulot ovat hieman useammin 50 prosenttia eläkkeestään ottaneilla. Ero verrattuna 25 prosenttia eläkkeestään ottaneisiin on kuitenkin vain pari prosenttiyksikköä.

Taulukko 4.2

Kuukausipalkka suhteessa ovea edeltäneeseen vakiintuneeseen palkkatasoon juuri ennen oven ottamista ja sen jälkeen, 25 prosentin oven ottaneet, luokiteltu muuttuja (%).

	0–19 %	20–84 %	85–115 %	116– %	Yhteensä
2 kk ennen	1,9	7,5	79,7	11,0	100
1 kk ennen	2,8	9,3	76,8	11,1	100
Ove alkoi	4,9	20,1	65,5	9,5	100
1 kk jälkeen	6,1	21,1	62,8	10,0	100
2 kk jälkeen	6,7	21,3	61,2	10,8	100
3 kk jälkeen	6,9	23,5	59,2	10,4	100
4 kk jälkeen	6,9	24,7	59,3	9,1	100
5 kk jälkeen	7,2	26,8	56,7	9,3	100
6 kk jälkeen	7,7	25,9	56,6	9,8	100
7 kk jälkeen	7,5	27,4	54,2	11,0	100
8 kk jälkeen	8,1	28,2	53,6	10,1	100
9 kk jälkeen	8,6	28,1	52,5	10,9	100
10 kk jälkeen	8,6	28,7	52,9	9,8	100
11 kk jälkeen	8,6	28,4	51,9	11,1	100

Taulukko 4.3

Kuukausipalkka suhteessa ovea edeltäneeseen vakiintuneeseen palkkatasoon juuri ennen oven ottamista ja sen jälkeen, 50 prosentin oven ottaneet, luokiteltu muuttuja (%).

	0–19 %	20–84 %	85–115 %	116– %	Yhteensä
2 kk ennen	3,2	10,9	69,2	16,7	100
1 kk ennen	5,1	11,9	66,1	16,8	100
Ove alkoi	11,2	17,1	57,3	14,4	100
1 kk jälkeen	14,5	18,1	54,7	12,7	100
2 kk jälkeen	15,2	19,2	53,0	12,6	100
3 kk jälkeen	15,6	19,7	51,0	13,7	100
4 kk jälkeen	16,4	21,0	49,7	12,9	100
5 kk jälkeen	17,2	21,7	48,1	13,1	100
6 kk jälkeen	17,6	21,8	47,4	13,2	100
7 kk jälkeen	18,3	22,0	46,7	12,9	100
8 kk jälkeen	18,5	21,6	46,3	13,5	100
9 kk jälkeen	19,1	21,4	45,9	13,6	100
10 kk jälkeen	19,3	22,1	45,0	13,6	100
11 kk jälkeen	20,0	21,8	44,6	13,6	100

On tärkeää huomioida, että edellä esitellyt tulokset ovat poikkileikkaus-havaintoja eri mittauspisteissä. Ei ole siis mahdollista esitettyjen tulosten perusteella tehdä tulkintaa, jonka mukaan vajaa 20 prosenttia olisi jonkinlaisella palkkatulottomuuden polulla tai reilu 10 prosenttia palkkatulojen kasvun polulla oven ottamisen jälkeen. Seuraavaksi tarkastelemme sekvenssianalyysin avulla palkkatulopolkuja. Sekvenssianalyysi auttaa meitä poistamaan palkkatuloihin liittyvää kalenterikuukausien välistä tavanomaista vaihtelua, ja voimme paikantaa tavanomaisia palkkatulopolkuja.

Sensitiivisyysanalyysi: kuukausipalkka suhteessa ovea edeltäneeseen palkkatasoon vaihtoehtoisella luokittelutavalla

Tarkastelimme myös, miten vaihtoehtoisen luokittelutavan käyttäminen vaikuttaa kuvaan palkkatulojen muutosten ajoittumisesta. Palkkatulojen muutosten ajoittuminen oli samankaltaisia vaihtoehtoista luokittelutapaa käytettäessä. Vaihtoehtoinen luokittelutapa vaikutti lähinnä ryhmien kokoon. Vaihtoehtoisella luokitustavalla (liite 4, taulukko 4.1) oven alkamiskuukautena palkkatulot olivat alle 20 prosenttia aikaisemmasta tasosta 10 prosentilla, palkkatulot 20–89 prosenttia aikaisemmasta tasosta 23 prosentilla, 90–110 prosenttia aikaisemmasta tasosta 51 prosentilla ja yli 110 prosenttia aikaisemmasta tasosta 16 prosentilla. Seurannan lopussa osuudet olivat 17, 29, 37 ja 17 prosenttia. Taulukossa 4.1 (tutkimuksessa raportoitu ensisijainen luokittelutapa) oven alkamiskuukautena palkkatuloja alle 20 prosenttia aikaisemmasta tasosta oli 10 prosentilla, palkkatulot 20–84 prosenttia aikaisemmasta tasosta 18 prosentilla, palkkatulot 85–115 prosenttia aikaisemmasta tasosta 59 prosentilla ja yli 115 prosenttia aikaisemmasta tasosta 13 prosentilla. Seurannan lopussa osuudet olivat 17, 23, 46 ja 13 prosenttia.

Vaihtoehtoisen luokittelutavan vaikutusta oven suuruuden ja palkkatulojen muutosten väliseen yhteyteen katsotaan tarkemmin alaluvussa 4.4, johon sisältyy tarkastelu oven suuruuden yhteydestä eri palkkatulopoluille päätymiseen.

4.2 Palkkatulopolkujen tarkastelu sekvenssianalyysin avulla

Seuraavaksi esitämme tulokset sekvenssianalyysistä. Sekvenssianalyysissä emme huomioi sitä, oliko otettu ove 25 vai 50 prosenttia karttuneesta eläkkeestä. Oven suuruus huomioidaan eri palkkatulopoluille päätymiseen yhteydessä olevana tekijänä alaluvussa 4.4.

Polkujen (klustereiden) määrän valinnassa hyödynsimme erilaisia tilastollisia tunnuslukuja (liite 3 kuvio 3.2). Tilastollisten tunnuslukujen perusteella arvioimme, että kolmen, neljän tai viiden palkkatulopolun vaihtoehdot olivat parhaat ratkaisut. Päädyimme neljään erilaiseen palkkatulopolkuun. Koimme, että neljän palkkatulopolun ratkaisussa kaikki polut kuvaavat erilaisia teoreettisesti relevantteja kehityskulkuja ja täten kolmen polun ratkaisu olisi ollut tarpeettoman kapea. Viides palkkatulopolku oli kooltaan hyvin pieni. Lisäksi tämä palkkatulopolku erottui ainoastaan palkkatulojen muutoksen ajoittumisen osalta toisesta palkkatulopolusta. Neljään polkuun päädyimme myös vaihtoehtoista luokittelua tai vaihtoehtoisia sekvenssianalyysiin liittyviä menetelmiä hyödyntäessä.

Analyysissa hyödynsimme erilaisia kuvioita, joilla visualisoidaan sekvenssianalyysissa muodostettuja ryhmiä. Kuvio 4.3 kuvaa sitä, kuinka yleisiä eri tilat (kuukausipalkka suhteessa ovea edeltäneeseen vakiintuneeseen palkkatasoon) ovat eri palkkatulopoluilla eri ajankohdissa juuri ennen oven alkamista ja sen jälkeen. Kuvio 4.4 kuvaa kymmentä tyypillisintä yksittäistä sekvenssiä eri palkkatulopoluilla. Liitteessä 3 kuviossa 3.3 on kuvattu yksittäinen tai yksittäiset sekvenssit, jotka kuvaavat kutakin palkkatulopolkua parhaiten. Kuviossa 4.5 havainnollistamme histogrammin avulla, mikä on seurantajakson kuukausipalkkojen (suhteessa aikaisempaan palkkatasoon) jakauma eri palkkatulopoluilla.

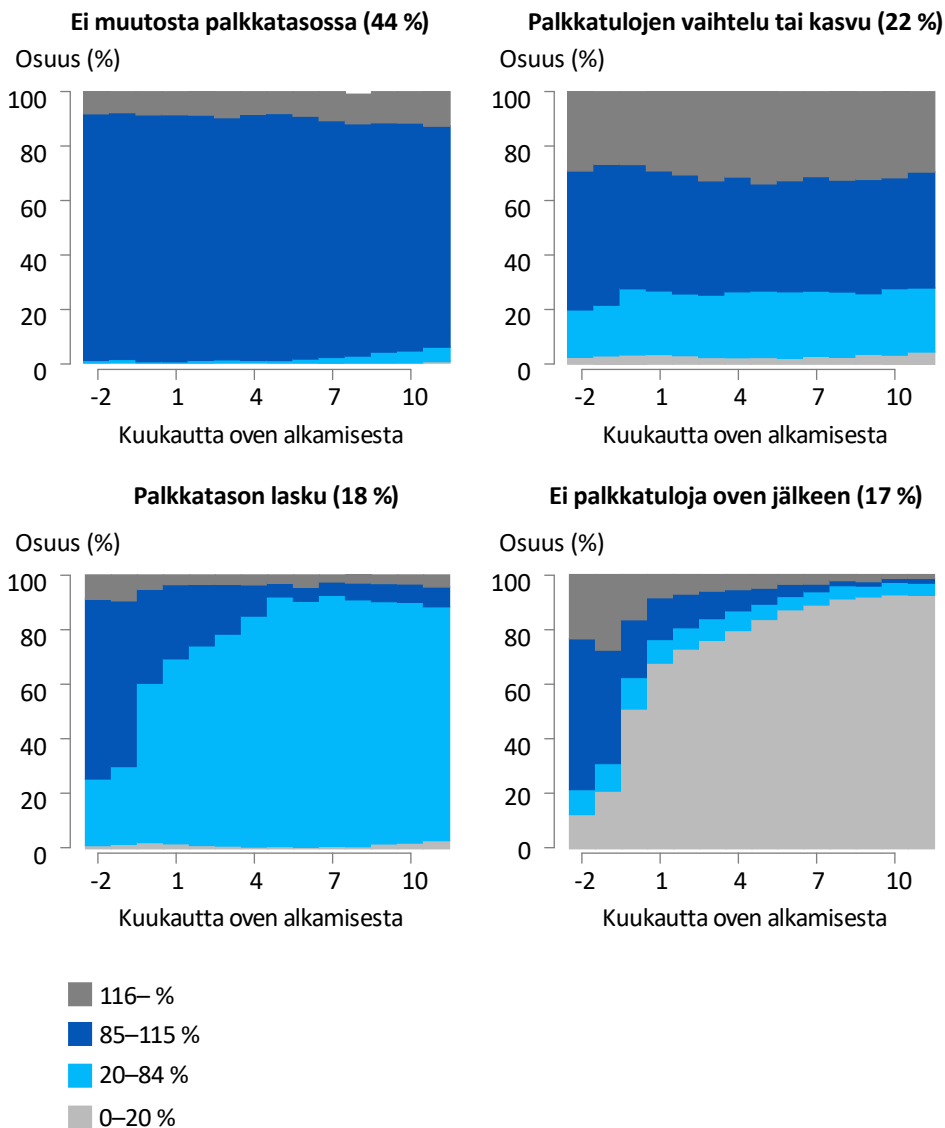
Kuvioita ja tunnuslukuja tulkitsemalla nimesimme polut seuraavasti: 1) Ei muutosta palkkatasossa, 2) Palkkatulojen vaihtelu tai kasvu, 3) Palkkataso lasku ja 4) Ei palkkatuloja oven jälkeen (Kuvio 4.3). Henkilöistä 44 prosenttia oli ”Ei muutosta palkkatasossa”-polulla (5 079 henkilöä). Tällä polulla ylivoimaisesti tavallisin sekvenssi on se, että kuukausipalkka oli koko seurannan ajan (lähes) sama kuin arvioimamme ovea edeltänyt taso (Kuvio 4.4). Myös kuukausipalkkojen (suhteessa ovea edeltävään palkkatasoon) jakauma on polulla hyvin vahvasti keskittynyt arvon 1 kohdalle, mikä tarkoittaa sitä, että kuukausipalkka oli sama kuin ovea edeltänyt palkkataso (Kuvio 4.5).

Polulla, jonka olemme nimenneet ”Palkkatulojen vaihtelu tai kasvu”, oli 22 prosenttia kaikista henkilöistä (2 524 henkilöä) (Kuvio 4.3). Tälle polulle leimallista oli, että palkkatulojen taso näytti vaihtelevan paljon kuukaudesta toiseen. Tämä ei kuitenkaan välttämättä ole oven ottamisen seurausta. Lisätarkasteluna laskimme kutakin palkkatulopolkua koskien, kuinka paljon kuukausipalkat vaihtelivat henkilöillä ennen oven ottamista (liite 2 Liitetaulukko 2.1). Tällä polulla palkkatulojen vaihtelu oli selkeästi suurinta jo ennen oven alkamista. Tämä viittaa siihen, että epävakaisuus todennäköisesti pääsääntöisesti tarkoittaa sitä, että varsinaista muutosta ei ole tapahtunut oven ottamisen yhteydessä. Tavanomaisimpien sekvenssien tarkastelu myös osoittaa, että tämä palkkatulopolku sisältää myös henkilöt, joiden palkkataso kasvoi seurantajakson aikana (Kuvio 4.4). Kuviossa esitetyt kymmenen tavallisinta sekvenssiä kattavat alle kahdeksan prosenttia kaikista tällä polulla olevista henkilöistä, mikä viittaa siihen, että polulla on paljon erilaisia sekvenssejä. Liitekuvio 3.3 kutakin polkua parhaiten kuvaavista sekvensseistä myös osoittaa, että tällä polulla on runsaasti vaihtelua.

”Palkkatason lasku”-polulla oli 18 prosenttia henkilöistä (2 078 henkilöä). Tällä palkkatulopolulla oleville henkilöille oli leimallista työskentely aiempaa matalammalla palkkatasolla (20–84 prosenttia ovea edeltäneestä tasosta) seurantajakson aikana. Yleensä siirtymä matalammalle palkkatasolle tapahtui juuri oven ottamisen aikoihin. Tällä polulla olevilla henkilöillä kuukausipalkka oli kuitenkin vain harvoin alle 50 prosenttia ovea edeltäneestä tasosta (Kuvio 4.5).

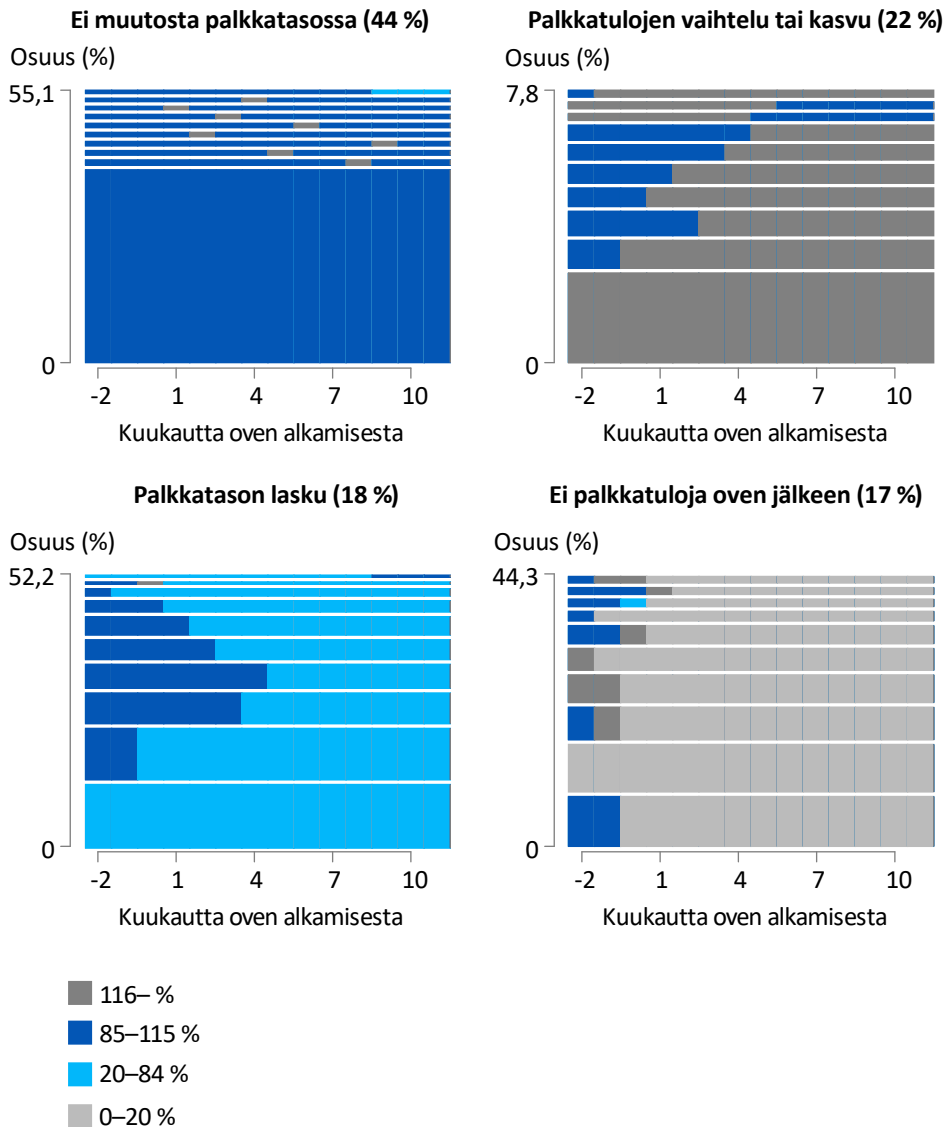
Kuvio 4.3

Eri tilojen yleisyys neljällä erilaisella palkkatulopolulla juuri ennen oven ottamista ja sen jälkeen.



Kuvio 4.4

Kymmenen tavallisinta sekvenssiä neljällä eri palkkatulopolulla.

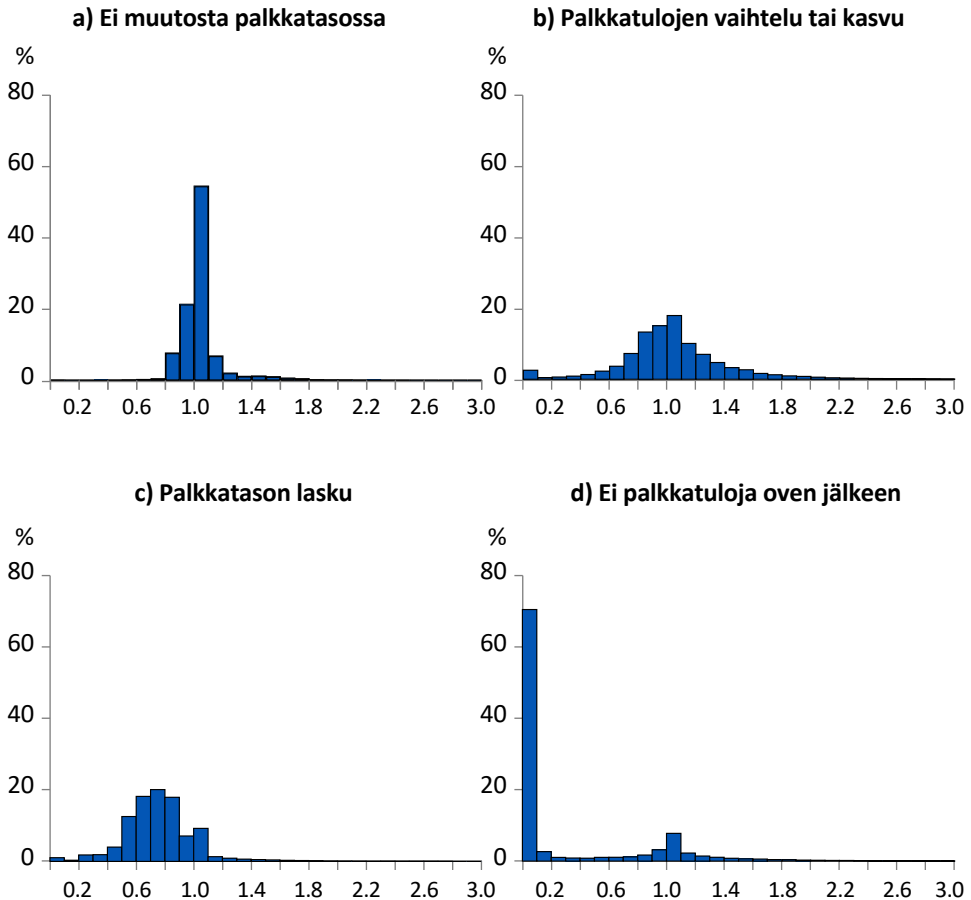


Viimeinen eli neljäs palkkatulopolku on nimetty ”Ei palkkatuloja oven jälkeen”. Tällä palkkatulopolulla oli 17 prosenttia henkilöistä (1 956 henkilöä). Palkkatulojen tippuminen tapahtui yleensä oven ottamisen aikoihin. Kuten kuviossa 4.1 havainnollistimme, vain hyvin harvalla oli seurantajakson palkkatuloja, mutta kuitenkin vähemmän kuin 20 prosenttia ovea edeltäneeseen tasoon verrattuna (ks. myös liite 2 taulukko 2.2). Toisin sanoen

yleensä tällä polulla palkkatulojen saaminen on loppunut täysin. Tämä käy ilmi myös kuviosta 4.5. Alaluvussa 4.3 tarkastelemme sitä, missä määrin työttömyysetuuksien tai sairauspäivärahan saaminen selittää asiaa.

Kuvio 4.5

Kuukausipalkat suhteessa osittaista vanhuuseläkettä edeltäneeseen palkkatasoon seurantajaksoilla eri palkkatulopoluilla.



Huomautus: Kuviot perustuvat yhdistettyyn aineistoon sisältäen kaikki seurantajakson palkkakuukaudet henkilöiltä, jotka ovat palkkatulopoluilla. Arvot alle 1 kuvaavat tilannetta, jossa palkkatulot ovat alle ovea edeltäneen vakiintuneen palkkatasoon ja arvot yli 1 tarkoittavat tilannetta, jossa palkkatulot ovat aiempaa suuremmat. Jokaisesta paneelista on rajattu pois palkkakuukaudet, jotka olivat yli kolmenkertaiset suhteessa ovea edeltäneeseen palkkatasoon.

Sensitiivisyysanalyysi: palkkatulopolkujen muodostaminen vaihtoehtoisilla tavoilla

Toteutimme palkkatulopolkujen luokittelun myös hyödyntämällä vaihtoehtoista luokittelutapaa palkkatulojen muutokselle sekä hyödyntämällä erilaista menetelmää sekvenssien välisten etäisyyksien laskemiselle (Optimal matching). Tarkastelut käyttäen Optimal matching -menetelmää teimme hyödyntäen molempia luokittelutapoja palkkatulojen muutokselle. Esitämme eri tilojen yleisyyden näissä analyyseissa muodostuneilla poluilla liitekuvioiden 3.4 (liite 3), 4.1 ja 4.3 (liite 4). Dynamic Hamming Distance -menetelmän ja vaihtoehtoisen luokittelun yhdistelmän osalta esitämme myös kuvion kymmenestä tavallisimmasta sekvenssistä kullakin palkkatulopolulla (liite 4 kuvio 4.2) sekä kuukausipalkat suhteessa osittaisesta vanhuuseläkettä edeltäneeseen vakiintuneeseen palkkatasoon eri palkkatulopoluilla (liite 4 kuvio 4.4).

Kaikissa analyyseissa päädyimme samankaltaisiin palkkatulopolkuihin. Toisin sanoen erilaiset valinnat näyttävät antavan hyvin samankaltaisia tuloksia. Polkujen koko erosi hieman tarkasteluiden välillä. ”Palkkatulojen vaihtelu tai kasvu” sekä ”Ei palkkatuloja oven jälkeen”-polkujen koko oli hyvin samankaltainen kaikissa analyyseissa. Kaikissa tarkasteluissa ”Palkkatulojen vaihtelu tai kasvu”-polulla oli reilu 20 prosenttia ja ”Ei palkkatuloja oven jälkeen”-polulla noin 15 prosenttia tarkastelluista henkilöistä.

Eri valinnat vaikuttavat sen sijaan hieman siihen, kuinka paljon henkilöitä on ”Ei muutosta palkkatasossa” ja ”Palkkatulojen lasku”-poluilla. Muut laskentatavat tuottavat hieman suurempia osuuksia ”Palkkatulojen lasku”-polulle ja vastaavasti hieman pienempiä ”Ei muutosta palkkatasossa”-polulle. Esimerkiksi vaihtoehtoista luokitusta palkkatulojen muutokselle käytettäessä ”Ei muutosta”-polulla on 38 prosenttia ja ”Palkkataso lasku”-polulla 24 prosenttia (vrt. 44 ja 18 % tämän alaluvun tuloksissa). Ainoastaan vaihtoehtoisen luokittelun yhdistäminen Optimal matching -menetelmään tuottaa hieman suurempia eroja lukuihin (osuudet 34 ja 30 %).

4.3 Miten työttömyysetuuksien tai sairauspäivärahan saaminen on yhteydessä eri palkkatulopolkuihin?

Seuraavaksi tarkastelemme, miten työttömyysetuuksien ja sairauspäivärahan saaminen seurantajaksoilla on yhteydessä eri palkkatulopolkuihin. Tarkastelun perusteella ei ole mahdollista sanoa, missä määrin sosiaaliturvatuksien saaminen on johtanut päätökseen ottaa ove. Tulokset kuitenkin havainnollistavat, onko palkkatulopolkujen välillä eroa työttömyyden tai sairauspäivärahan esiintyvyydessä. Lisäksi havainnollistamme, kuinka monen kuukauden aikana työttömyysetuuksia tai sairauspäivärahaa on 14 kuukauden seurantajakson aikana keskimäärin saatu eri palkkatulopoluilla. Tarkastelemme myös, milloin työttömyyttä on koettu ensimmäisen kerran seurantajakson aikana. Mikäli työttömyyttä esiintyy runsaasti palkkatulopolulla ja jos sen alkaminen ajoittuu oven ottamisen läheisyyteen, on todennäköistä, että työttömyydellä on ollut rooli oven ottamisessa.

Taulukko 4.4 kuvaa, millainen oli työttömyysetuuksien ja sairauspäivärahan esiintyvyys eri palkkatulopoluilla. 14 prosenttia tutkimuksessa tarkastelluista henkilöistä sai työttömyysetuutta jossain vaiheessa seurantajaksoa. Sairauspäivärahaa sai 6 prosenttia.

Taulukko 4.4

Työttömyysetuuksien ja sairauspäivärahan esiintyvyys seurantajakson aikana eri palkkatulopoluilla, %.

Sosiaaliturvatuus	Ei muutosta palkkatasossa	Palkkatulojen vaihtelu tai kasvu	Palkkatason lasku	Ei palkkatuloja oven jälkeen	Kaikki
Työttömyysetuutta	2,6	15,7	7,2	46,9	13,7
Sairauspäivärahaa	3,1	7,5	9,2	8,8	6,1
Työttömyysetuutta tai sairauspäivärahaa	5,6	22,1	15,7	52,1	18,8

Huomaus: taulukko kuvaa työttömyysetuuksien ja sairauspäivärahan saamisen esiintyvyyttä seurantajakson aikana. Seurantajakso alkoi kaksi kuukautta ennen osittaisen vanhuuseläkkeen ottamista ja päättyi 12 kuukautta sen alkamisesta.

”Ei muutosta palkkatasossa”-polulla sairauspäivärahaa sai kolme prosenttia seurantajakson aikana, kun muilla poluilla osuus oli vajaa 10 prosenttia. Vaikka erot sairauspäivärahan esiintyvyydessä polkujen välillä ovat melko pieniä, on sairauspäivärahan saaminen jossain määrin yhteydessä

polkuihin, joilla esiintyy palkkatulojen vähentymistä tai vaihtelua seurannan aikana. Työttömyyden suhteen havaitaan merkittäviä eroja polkujen välillä. ”Ei muutosta palkkatasossa”-polulla työttömyysetuuksia sai kolme prosenttia henkilöistä. ”Palkkatulojen vaihtelu tai kasvu”-polulla osuus oli 16 prosenttia ja ”Ei palkkatuloja oven jälkeen”-polulla jopa 47 prosenttia. Toisin sanoen lähes puolella niistä, joilla palkkatulojen saaminen loppui oven ottamisen yhteydessä, tähän liittyi työttömyyttä. Työttömyysetuutta tai sairauspäivärahaa tällä polulla sai 52 prosenttia henkilöistä.

Taulukko 4.5 havainnollistaa, kuinka monena kalenterikuukautena työttömyysetuutta tai sairauspäivärahaa keskimäärin saatiin. Tarkasteltaessa kaikkia tietyllä palkkatulopolulla olevia (taulukon yläosa) nähdään edellisen taulukon tapaan, että työttömyyttä esiintyy eniten ”Palkkatulojen vaihtelu tai kasvu” ja ”Ei palkkatuloja oven jälkeen”-poluilla. Jälkimmäisessä keskiarvo on kuitenkin huomattavasti suurempi (3,8 kuukautta vrt. 0,6 kuukautta). Sairauspäivärahan saamisen osalta erot polkujen välillä ovat melko pieniä. Suurin keskiarvo on ”Ei palkkatuloja oven jälkeen”-polulla (0,4 kuukautta).

Taulukko 4.5

Kalenterikuukausien lukumäärä, jonka aikana saatu työttömyysetuutta tai sairauspäivärahaa, seurantajakson aikana eri palkkatulopoluilla, keskiarvo.

Sosiaaliturva-etuus	Ei muutosta palkkatasossa	Palkkatulojen vaihtelu tai kasvu	Palkkatason lasku	Ei palkkatuloja oven jälkeen	Kaikki
Kaikki					
Työttömyysetuutta	0,05	0,6	0,3	3,8	0,8
Sairauspäivärahaa	0,1	0,2	0,3	0,4	0,2
Vain henkilöt, jotka saivat sosiaaliturvaetuutta					
Työttömyysetuutta	2,0	3,7	4,9	8,1	6,2
Sairauspäivärahaa	1,9	2,5	2,7	4,4	2,9

Tarkasteltaessa vain niitä henkilöitä, jotka saivat sosiaaliturvaetuutta, huomataan, että etenkin ”Ei palkkatuloja oven jälkeen”-polulla kyse on yleensä varsin pitkäkestoisesta tuen saamisesta. Tällä polulla työttömyysetuutta saaneet saivat sitä keskimäärin noin 8 kalenterikuukauden aikana (koko seurantajakson pituus 14 kalenterikuukautta). Sairauspäivärahaa saaneet saivat etuutta keskimäärin hieman yli neljän kalenterikuukauden aikana. Mitä selvemmin palkkatulopolku kuvaa palkkatulojen vähenemistä, sitä

pidempään sosiaaliturvaa saaneet saivat tukea. ”Palkkatason lasku”-polulla työttömyysetuutta saaneet saivat sitä keskimäärin lähes viiden kalenterikuukauden aikana, kun ”Palkkatulojen vaihtelu tai kasvu”-polulla keskiarvo oli 3,7 kalenterikuukautta. Samankaltainen havainto oli sairauspäivärahan saamisen suhteen.

Työttömyyden esiintyvyys oli selvästi suurinta ”Palkkatulojen vaihtelu tai kasvu” ja erityisesti ”Ei palkkatuloja oven jälkeen”-poluilla. Seuraavaksi tarkastelemme, milloin aineistossa havaitaan seurantajakson aikana ensimmäisen kerran työttömyysetuuksien saamista näillä poluilla (Kuvio 4.6). ”Palkkatulojen vaihtelu tai kasvu”-polulla työttömyysetuuden saamisen esiintyvyys laskee melko tasaisesti seurantajakson ensimmäisten kuukausien aikana. Esiintyvyys on kuitenkin selvästi muita ajanjaksoja korkeampaa oven alkamisen lähetyvillä. Vajaalla viidellä prosentilla henkilöistä tällä polulla työttömyysetuuksia havaittiin ensimmäisen kerran seurantajakson aikana kaksi kuukautta ennen oven alkamista ja vajaalla kolmella prosentilla yksi kuukausi ennen oven alkamista.

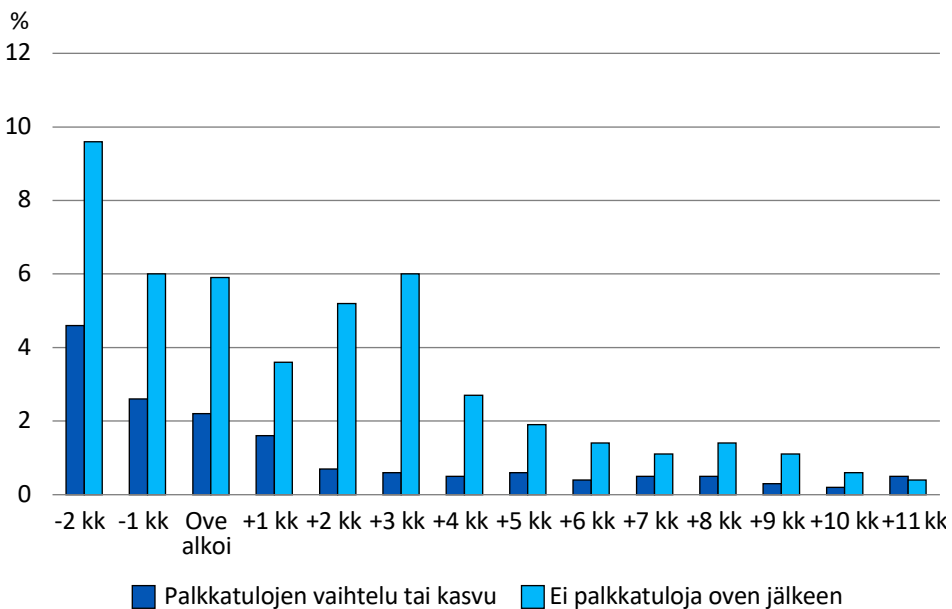
”Ei palkkatuloja oven jälkeen”-polulla erottuu ajanjakso, joka alkaa kaksi kuukautta ennen oven alkamista ja päättyy kolme kuukautta alkamisen jälkeen. Näiden kuukausien aikana työttömyysetuuksia havaittiin ensimmäisen kerran seurantajakson aikana selvästi muita kuukausia enemmän. Lähes kymmenellä prosentilla henkilöistä tällä polulla havaittiin työttömyysetuuksia ensimmäisen kerran seurantajakson aikana kaksi kuukautta ennen oven alkamista, kun kuukausi ennen oven alkamista sekä oven alkamiskuukautena kuudella prosentilla henkilöistä havaittiin ensimmäisen kerran työttömyysetuuksia. Tämän jälkeen tämä osuus laskee hieman, kunnes se nousee taas kuuteen prosenttiin kolme kuukautta oven alkamisen jälkeen. Tuloksia voidaan tulkita siten, että polulla on henkilöitä, jotka ovat ottaneet oven jäätyään työttömäksi sekä henkilöitä, jotka ovat jääneet työttömäksi hieman oven ottamisen jälkeen.

Tutkimuksessa tarkastelluilla henkilöillä oli palkkatuloja vähintään yhtenätoista kalenterikuukautena ajanjaksolla, jota käytettiin ovea edeltäneen vakiintuneen palkkatason laskemiseen. Työttömyyttä saattoi esiintyä kahdena kalenterikuukautena kyseisen periodin aikana. Täten on mahdollista, että ainakin osalla heistä, joilla havaitsemme työttömyyttä seurantajakson ensimmäisen kalenterikuukauden aikana eli kaksi kuukautta ennen oven alkamista, työttömyys alkoi itse asiassa jo hieman aikaisemmin. Lisätarkasteluna tutkimme tätä asiaa. Niistä, jotka olivat ”Palkkatulojen vaihtelu tai kasvu”-polulla ja saivat työttömyysetuuksia kaksi kuukautta ennen

oven alkamista, 60 prosenttia oli saanut työttömyysetuuksia edeltävän 12 kalenterikuukauden aikana. ”Ei palkkatuloja oven jälkeen”-polun suhteen osuus oli 66 prosenttia.¹⁰ Toisin sanoen ensimmäisen pylvään erottuminen kuviossa 4.6 johtuu siitä, että se sisältää myös työttömyysjaksoja, jotka olivat alkaneet jo hieman aikaisemmin. Oven ottaminen vasta työttömyyden kestänyt jonkin aikaa on voinut liittyä siihen, että oven alaikäraja ei ollut saavutettu aiemmin.

Kuvio 4.6

Työttömyysetuuksien saaminen ensimmäisen kerran seurantajakson aikana kahdella eri palkkatulopolulla.



Työttömyyden osalta on hyvä huomioida, että käytetyn aineiston perusteella ei ollut mahdollista päätellä, missä määrin henkilöt ovat olleet tietoisia siitä, että työsuhde on loppumassa, kun he ovat hakeneet ovea. Työttömyys voi myös olla seurausta irtisanoutumisesta, joskin tästä seurauksena on työttömyysetuuksien menettäminen määräaikaisesti eli karenssi.¹¹

10 Osalla niistä, jotka olivat saaneet työttömyysetuuksia seurantajaksoa edeltävän 12 kalenterikuukauden aikana, on voinut olla useitakin kuukausia kyseisen työttömyysjakson ja kaksi kuukautta ennen oven ottamista alkaneen työttömyysjakson välillä.

11 Toukokuun 2022 alussa astui voimaan lakimuutos, jonka myötä irtisanomisesta ilman pätevää syytä seuraa 45 päivän karenssi. Ennen toukokuuta 2022 seurauksena oli 90 päivän karenssi.

4.4 Sosiodemografisten taustatekijöiden yhteys eri palkkatulopoluille päätymiseen

Seuraavaksi tarkastelemme, miten erilaiset sosiodemografiset taustatekijät ovat yhteydessä erilaisille palkkatulopoluille päätymiseen (Taulukko 4.6). Kaikissa ristiintaulukoinneissa havaittiin tilastollisesti merkitsevä ero tarkasteltavan taustatekijämuuttujan ryhmien suhteen.

Puolet eläkkeestään ottaneista 19 prosenttia oli ”Ei palkkatuloja oven jälkeen”-polulla, kun 25 prosenttia eläkkeestään ottaneilla osuus oli 8 prosenttia. Suurempaa ovea käytetään siis paikkaamaan loppuneita palkkatuloja, esimerkiksi työttömyyden tai työelämästä poistumisen seurauksena. 25 prosentin eläkettä käytetään hieman useammin, kun aiempaa matalampi palkkataso yhdistetään eläkkeen kanssa (22 % 25 prosentin eläkkeen ottaneista ja 17 % muista). 25 prosentin eläkkeen ottaneista myös hieman suurempi osuus oli polulla, jossa palkkataso on pysynyt ovea edeltäneellä tasolla (osuudet 50 ja 42 %).

Naiset olivat miehiä harvemmin ”Palkkatulojen vaihtelu tai kasvu”-polulla (naisista 15 %, miehistä 28 %). Sen sijaan ”Palkkatulojen lasku”-polulla miehiä oli naisia pienempi osuus (miehistä 13 %, naisista 23 %). Toisin sanoen naiset näyttävät miehiä useammin yhdistävän eläkkeen työskentelyyn aiempaa matalammalla palkkatasolla. Erot kotitaloustyyppin suhteen olivat melko pieniä. Absoluuttisesti suurin ero oli ”Ei muutosta palkkatasossa”-polulla. Yksin asuvista tällä polulla oli 47 prosenttia, muista 42 prosenttia.

Koulutuksen suhteen nähdään selviä eroja. Matalampi koulutus on yhteydessä suurempaan todennäköisyyteen olla ”Palkkatulojen vaihtelu tai kasvu”-polulla ja pienempään todennäköisyyteen olla ”Ei muutosta palkkatasossa” ja ”Palkkatulojen lasku”-poluilla. Korkeammin koulutetut siis hieman useammin yhdistävät eläkkeen ja työskentelyn aiempaa matalammalla palkkatasolla. Erityisen suuria erot koulutusryhmien välillä ovat koskien ”Palkkatulojen vaihtelu tai kasvu”-polkua. Tämä voi selittyä eroilla ammattirakenteessa. Matalasti koulutetut saattavat työskennellä useammin aloilla, joissa kuukausipalkoissa esiintyy enemmän vaihtelua esimerkiksi vuorotyön vuoksi.

Taulukko 4.6

Taustatekijöiden yhteys eri palkkatulopoluille päätymiseen, %.

Taustatekijät	Ei muutosta palkkatasossa	Palkkatulojen vaihtelu tai kasvu	Palkkatason lasku	Ei palkkatuloja oven jälkeen	Yhteensä
Oven suuruus					
Ove 25 %	50	19,5	22,1	8,4	100
Ove 50 %	41,6	22,4	16,5	19,4	100
Sukupuoli					
Mies	41,8	27,7	12,7	17,9	100
Nainen	45,6	15,5	23,2	15,7	100
Kotitaloustyyppi					
Asuu yksin	47,4	22,3	15,2	15,1	100
Muu	42,3	21,5	18,8	17,4	100
Työskentelysektori					
Julkinen sektori	55,4	7,4	24,5	12,7	100
Yksityinen sektori	35,5	31,6	13,3	19,7	100
Korkein suoritettu tutkinto					
Perusaste	37,8	29,8	14,4	18,0	100
Keskiaste	40,1	26,6	18,2	15,1	100
Alempi korkea-aste	49,4	15,3	17,9	17,4	100
Ylempi korkea-aste	47,9	11,0	19,9	21,2	100
Työuran pituus					
Alle 38 vuotta	45,0	20,3	19,1	15,7	100
38–40 vuotta	45,4	19,4	17,8	17,4	100
Yli 40 vuotta	39,8	26,4	16,2	17,6	100
Palkkataso					
Alin kolmannes	38,0	23,5	21,8	16,7	100
Keskimmäinen kolmannes	45,4	21,9	18	14,7	100
Korkein kolmannes	47,5	19,6	13,8	19,1	100
Yhteensä	43,6	21,7	17,9	16,8	100

Huomautus: Kaikki tarkastelut tilastollisesti merkitseviä tasolla $p < 0,001$ (khiin neliö -testi).

Julkisella ja yksityisellä sektorilla työskennelleiden välillä havaitaan varsin suuria eroja. Julkisella sektorilla työskentelevistä 55 prosenttia oli ”Ei muu-
tosta palkkatasossa”-polulla, kun yksityisellä sektorilla työskentelevistä
tälle polulle sijoittui 35 prosenttia. Vielä suurempi ero havaitaan ”Palkka-
tulojen vaihtelu tai kasvu”-polun suhteen. Tällä polulla oli yksityisellä sek-
torilla työskentelevistä 32 prosenttia, kun julkisella sektorilla työskente-
levien osuus oli vain 7 prosenttia. Tämä voi liittyä eroihin ammatti- ja toi-
mialarakenteessa. Julkisella sektorilla työskentelevistä joka neljäs yhdisti
eläkkeen työskentelyyn aiempaa matalammalla palkkatasolla, kun yksityi-
sellä sektorilla näin teki 13 prosenttia. Syynä tähän eroon voi olla, että jul-
kisella sektorilla on helpompaa tehdä osa-aikatyötä verrattuna yksityiseen
sektoriin. Yksityisellä sektorilla joka viides oli polulla, johon liittyi palkkatu-
lojen loppuminen seurannan aikana. Julkisella sektorilla vain 13 prosenttia
oli tällä polulla. Tätä eroa voi selittää esimerkiksi erot työttömyysriskissä.

Työuran pituuden suhteen havaittiin melko pieniä eroja ryhmien välillä.
Henkilöt, joilla oli kaikista pisin työura (yli 40 vuotta), olivat hieman muita
useammin ”Palkkatulojen vaihtelu tai kasvu”-polulla, ja muita hieman har-
vemmin ”Ei muutosta palkkatasossa”-polulla. Korkeammat ovea edeltä-
neet palkkatulot olivat erityisesti yhteydessä suurempaan todennäköi-
syyteen jatkaa töissä samalla palkkatasolla (47 prosenttia korkeimmassa
palkkakolmanneksessa ja 38 prosenttia alimmassa palkkakolmannek-
sessa). Matalimman palkkatason ryhmästä muita ryhmiä suurempi osuus
oli polulla, johon liittyi työskentelyn jatkaminen aiempaa matalammalla
palkkatasolla.

Seuraavaksi tarkastelemme taustatekijöiden yhteyttä eri palkkatulopoluille
päätymiseen multinomaalisen logistisen regressiomallin avulla. Regressio-
mallin avulla voidaan huomioida samanaikaisesti esimerkiksi oven suu-
ruus ja muita taustatekijöitä. Regressiomalleissa kontrolloimme myös syn-
tymävuoden ja oven alkamisvuoden. Taulukoissa esitämme keskimääräi-
siä marginaalivaikutuksia, jotka kuvaavat taustatekijäryhmän eroa toden-
näköisyydessä päätyä tietylle palkkatulopolulle verrattuna referenssiryh-
mään. Taulukon 4.7 regressiomallit ovat erillisiä kullekin sosiodemografii-
selle taustatekijälle. Näissä malleissa oli yksittäisen sosiodemografisen
taustatekijän lisäksi vain oven suuruutta kuvaava muuttuja, syntymävuosi
ja oven alkamisvuosi. Vertailuksi tarkastelemme taulukossa 4.8 regressio-
mallia, jossa oli kaikki sosiodemografisia taustatekijöitä kuvaavat muuttu-
jat samanaikaisesti (ns. täysi malli). Täydessä mallissa otetaan huomioon,
että taustamuuttujat saattavat olla yhteydessä toisiinsa.

Taulukko 4.7

Taustatekijöiden yhteys eri palkkatulopoluille päätymiseen, keskimääräiset marginaalivaikutukset laskettu multinomiaalisesta logistisesta regressiomallista (erilliset mallit eri taustatekijöille).

Taustatekijät	Ei muutosta palkkatasossa	Palkkatulojen vaihtelu tai kasvu	Palkkataso lasku	Ei palkkatuloja oven jälkeen
Ove 50 % (ref: Ove 25 %)	-0,089*** (0,011)	0,026** (0,009)	-0,051*** (0,009)	0,114*** (0,007)
Nainen (ref: mies)	0,029** (0,009)	-0,120*** (0,008)	0,100*** (0,007)	-0,009 (0,007)
Asuu yksin (ref: muu)	0,049*** (0,010)	0,008 (0,009)	-0,036*** (0,008)	-0,021** (0,008)
Yksityinen sektori (ref: julkinen sektori)	-0,192*** (0,009)	0,244*** (0,007)	-0,107*** (0,007)	0,056*** (0,007)
Korkein suoritettu tutkinto (ref: perusaste)				
Keskiaste	0,016 (0,015)	-0,031* (0,014)	0,035** (0,011)	-0,021 (0,011)
Alempi korkea-aste	0,111*** (0,016)	-0,140*** (0,014)	0,027* (0,012)	0,002 (0,012)
Ylempi korkea-aste	0,102*** (0,019)	-0,183*** (0,015)	0,047** (0,015)	0,034* (0,015)
Työuran pituus (ref: alle 38 vuotta)				
38–40 vuotta	0,006 (0,011)	-0,007 (0,009)	-0,016 (0,008)	0,017* (0,008)
Yli 40 vuotta	-0,040*** (0,011)	0,070*** (0,010)	-0,035*** (0,009)	0,006 (0,008)
Palkkataso ennen ovea (ref: alin kolmannes)				
Keskimmäinen kolmannes	0,073*** (0,011)	-0,015 (0,009)	-0,039*** (0,009)	-0,019* (0,008)
Korkein kolmannes	0,102*** (0,011)	-0,039*** (0,009)	-0,080*** (0,009)	0,017 (0,009)
Henkilöiden lukumäärä	11 637	11 637	11 637	11 637

Huomautus: Taulukko perustuu erillisiin regressiomalleihin, joissa kontrolloitu oven suuruus (25 tai 50 prosenttia), syntymävuosi ja oven alkamisvuosi. Oven tasoa koskevat estimaatit perustuvat regressiomalliin, jossa kontrolloitu syntymävuosi ja oven alkamisvuosi, mutta ei muita muuttujia. Keskvirheet suluisissa. * p < 0,05, ** p < 0,01, *** p < 0,001

Regressiomallissa, jossa oli vain oven suuruus, syntymävuosi ja oven alkamisvuosi, puolet eläkkeestään ottaneet päätyivät 9 prosenttiyksikköä epätodennäköisemmin ”Ei muutosta palkkatasossa”-polulle ja viisi prosenttiyksikköä epätodennäköisemmin ”Palkkatason lasku”-polulle kuin 25 prosenttia eläkkeestään ottaneet. Sen sijaan ”Palkkatulojen vaihtelu tai kasvu”-polulle puolet eläkkeestään ottaneet päätyivät kolme prosenttiyksikköä todennäköisemmin ja ”Ei palkkatuloja”-polulle 11 prosenttiyksikköä todennäköisemmin.

Naiset päätyivät miehiä kolme prosenttiyksikköä todennäköisemmin ”Ei muutosta palkkatasossa”-polulle ja 10 prosenttiyksikköä todennäköisemmin ”Palkkatason lasku”-polulle. Miehet päätyivät ”Palkkatulojen vaihtelu tai kasvu”-polulle 12 prosenttiyksikköä naisia todennäköisemmin. Yksin asuneet olivat pari prosenttiyksikköä muita epätodennäköisemmin poluilla, joihin liittyi joko palkkatulojen lasku tai palkkatulojen loppuminen. Sen sijaan polulla, jolla työskentelyä jatkettiin ovea edeltäneellä palkkatasolla, he olivat viisi prosenttiyksikköä muita todennäköisemmin.

Sekä alemman että ylemmän korkea-asteen tutkinnon suorittaneilla oli noin 10 prosenttiyksikköä suurempi todennäköisyys olla ”Ei muutoksia palkkatasossa”-polulla kuin vain perusasteen tutkinnon suorittaneilla. Ylemmän korkea-asteen tutkinnon suorittaneilla oli 18 prosenttiyksikköä pienempi todennäköisyys olla ”Palkkatulojen vaihtelu tai kasvu”-polulla kuin vain perusasteen tutkinnon suorittaneilla. Vain perusasteen tutkinnon suorittaneilla oli sen sijaan vajaa viisi prosenttiyksikköä pienempi todennäköisyys olla poluilla, joihin liittyi palkkatulojen lasku (joko osin tai kokonaan).

Julkisella sektorilla työskentelevien todennäköisyys jatkaa ovea edeltäneellä palkkatasolla oli 19 prosenttiyksikköä yksityisellä sektorilla työskenteleviä suurempi. Heillä oli myös 11 prosenttiyksikköä suurempi todennäköisyys jatkaa työskentelemistä aiempaa matalammalla palkkatasolla. Yksityisellä sektorilla työskentelevillä oli 24 prosenttiyksikköä suurempi todennäköisyys kokea palkkatulojen epävakaisuutta tai niiden kasvua. Palkkatulojen loppuminen oli heillä kuusi prosenttiyksikköä todennäköisempää.

Työuran pituuden suhteen eroja havaitaan lähinnä lyhimmän työuran ja pisimmän työuran välillä. Pitkä työura tarkoitti neljä prosenttiyksikköä pienempää todennäköisyyttä jatkaa työskentelyä ovea edeltäneellä palkkatasolla tai jatkaa työskentelyä aiempaa matalammalla palkkatasolla. Kaikista lyhyimpään työuraan verrattuna pitkä työura tarkoitti seitsemän prosenttiyksikköä suurempaa todennäköisyyttä olla ”Palkkatulojen vaihtelu tai kasvu”-polulla.

Palkkatason osalta suurimmat erot havaitaan alimman ja korkeimman palkkakolmanneksen välillä. Korkein palkkataso tarkoitti neljän prosenttiyksikön pienempää todennäköisyyttä kokea epävakaita palkkatuloja tai niiden kasvua verrattuna alimpaan palkkakolmannekseen. Vastaavan suuntainen kahdeksan prosenttiyksikön ero havaittiin ”Palkkatason lasku”-polun suhteen. Alimpaan palkkakolmannekseen verrattuna korkeimmassa palkkakolmanneksessa olevilla oli 10 prosenttiyksikköä suurempi todennäköisyys jatkaa työs-kentelyä ovea edeltäneellä palkkatasolla.

Lopuksi tarkastelemme regressiomallia, jossa oli kaikki sosiodemografisia taustatekijöitä kuvaavat muuttujat samanaikaisesti (Taulukko 4.8). Yleisesti ottaen tulokset ovat hyvin samankaltaisia kuin yksittäisistä regressiomalleista (Taulukko 4.7). Erot referenssiryhmän ja tarkasteltavan ryhmän välillä olivat keskimäärin pienempiä regressiomallissa, jossa oli mukana kaikki sosiodemografiset taustatekijät. Erityisen suuria muutoksia taulukoiden välillä havaittiin koskien todennäköisyyttä päätyä ”Palkkatulojen vaihtelu tai kasvu”-polulle. Miehet päätyivät neljä prosenttiyksikköä naisia todennäköisemmin tälle polulle kuin regressiomallissa, jossa ei vakioitu muita sosiodemografisia taustatekijöitä ero oli 12 prosenttiyksikköä. Täydessä mallissa ylemmän korkea-asteen tutkinnon suorittaneet päätyivät 7 prosenttiyksikköä vain perusasteen tutkinnon suorittaneita epätodennäköisemmin tälle polulle, kun aiemmin havaittiin 18 prosenttiyksikön ero.

Muiden tekijöiden huomioiminen vaikuttaa sukupuoli- ja koulutuseroihin koskien myös ”Ei muutosta palkkatasossa”-polkua. Täydessä regressiomallissa miehet jatkoivat naisia kolme prosenttiyksikköä todennäköisemmin työs-kentelyä ovea edeltäneellä palkkatasolla. Erillisessä regressiomallissa havaittiin kolmen prosenttiyksikön ero toiseen suuntaan. Ylemmän korkea-asteen ja vain perusasteen tutkinnon suorittaneiden välinen ero tälle polulle pääty-misen suhteen ei ollut enää tilastollisesti merkitsevä, kun muut taustatekijät otettiin huomioon. Täydessä mallissa ei havaittu lainkaan tilastollisesti merkitseviä eroja pisimmän ja lyhimmän työuran välillä.

Muutoksia naisten ja korkeammin koulutettujen regressioestimaateissa voi selittää esimerkiksi työskentelysektorin ja palkkatason vakioiminen. Naiset työskentelevät miehiä huomattavasti useammin julkisella sektorilla (Suomen virallinen tilasto (SVT)). Julkisella sektorilla työskentelee yksityistä sektoria koulutetumpia palkansaajia (Maczulskij 2017). Se, että täydessäkin regressio-mallissa havaitaan varsin suuria eroja todennäköisyyksissä päätyä eri palkka-tulopoluille julkisella ja yksityisellä sektorilla työskentelevien välillä, viittaa siihen, että esimerkiksi erot ammatti- ja toimialarakenteessa tulisi huomioida tarkemmin oven ottamisen todennäköisyyttä tarkasteltaessa.

Taulukko 4.8

Taustatekijöiden yhteys eri palkkatulopoluille päätymiseen, keskimääräiset marginaalivaikutukset laskettu multinomiaalisesta logistisesta regressiomallista (täysi malli).

Taustatekijät	Ei muutosta palkkatasossa	Palkkatulojen vaihtelu tai kasvu	Palkkatason lasku	Ei palkkatuloja oven jälkeen
Ove 50 % (ref: Ove 25 %)	-0,063*** (0,011)	-0,024** (0,009)	-0,023** (0,008)	0,109*** (0,007)
Nainen (ref: mies)	-0,032** (0,010)	-0,042*** (0,008)	0,060*** (0,008)	0,014 (0,008)
Asuu yksin (ref: muu)	0,050*** (0,010)	0,011 (0,008)	-0,042*** (0,008)	-0,019* (0,008)
Yksityinen sektori (ref: julkinen sektori)	-0,214*** (0,010)	0,223*** (0,007)	-0,077*** (0,008)	0,067*** (0,007)
Korkein suoritettu tutkinto (ref: perusaste)				
Keskiaste	-0,020 (0,015)	0,019 (0,012)	0,012 (0,012)	-0,011 (0,011)
Alempi korkea-aste	0,032 (0,017)	-0,055*** (0,013)	0,002 (0,013)	0,021 (0,013)
Ylempi korkea-aste	-0,036 (0,022)	-0,074*** (0,017)	0,040* (0,019)	0,072*** (0,018)
Työuran pituus (ref: alle 38 vuotta)				
38–40 vuotta	0,011 (0,011)	-0,031*** (0,009)	0,0002 (0,008)	0,020* (0,008)
Yli 40 vuotta	0,003 (0,012)	-0,017 (0,010)	0,001 (0,010)	0,012 (0,009)
Palkkataso ennen ovea (ref: alin kolmannes)				
Keskimmäinen kolmannes	0,072*** (0,011)	-0,019* (0,009)	-0,027** (0,009)	-0,026** (0,009)
Korkein kolmannes	0,113*** (0,013)	-0,040*** (0,010)	-0,062*** (0,010)	-0,011 (0,010)
Henkilöiden lukumäärä	11 637	11 637	11 637	11 637

Huomautus: Keskivirheet suluisissa. * p < 0,05, ** p < 0,01, *** p < 0,001

Sensitiivisyysanalyysi: oven suuruuden ja sosiodemografisten taustatekijöiden yhteys eri palkkatulopoluille päätymiseen vaihtoehtoisella luokitustavalla

Sensitiivisyystarkasteluna toteutimme tarkastelut palkkatulopolkujen sosiodemografisista taustatekijöistä myös vaihtoehtoisella luokittelutavalla palkkatulojen muutoksella. Liitteessä 4 olemme esittäneet tulokset koskien ristiintaulukointia (Liitetaulukko 4.2) sekä regressiomallia, jossa on mukana kaikki tarkasteltavat muuttujat (Liitetaulukko 4.3).

Kaiken kaikkiiin sosiodemografisten taustatekijöiden yhteys eri palkkatulopoluille päätymiseen oli hyvin samanlainen riippumatta siitä, kumpaa luokittelua palkkatulojen muutokselle käytettiin. Vaikka regressiomalleissa voi olla joitain eroja tilastollisen merkitsevyyden suhteen, oli regressioestimaattien ero hyvin pieni, yleensä enintään muutama prosenttiyksikkö.

Oven suuruuden suhteen kuitenkin havaittiin eroja. Mikäli käytetään vaihtoehtoista luokittelutapaa, oven suuruus ei näytä olevan yhteydessä todennäköisyyteen päätyä polulle, jossa työskentelyä jatketaan ovea edeltäneellä palkkatasolla. ”Palkkatason lasku”-polun suhteen havaitaan samansuuntainen, mutta voimakkaampi yhteys. Toisin sanoen 25 prosenttia eläkkeestään ottaneet olivat huomattavasti useammin tällä polulla verrattuna niihin, jotka ottivat puolet eläkkeestään. Täydessä regressiomallissa ero ryhmien välillä oli 10 prosenttiyksikköä tämän polun suhteen (tässä alaluvussa havaittiin kahden prosenttiyksikön ero käyttäen ensisijaista luokittelutapaa palkkatulojen muutokselle).

5 Keskustelu ja johtopäätökset

Tässä tutkimuksessa on Eläketurvakeskuksen rekisteritietojen avulla tutkittu aiempaa tarkemmin, miten palkkatulot muuttuvat oven ottamisen yhteydessä. Aiemmistä tarkasteluista poiketen tässä tutkimuksessa hyödynnetään kalenterikuukausitason tietoja palkkatuloista. Tutkimus keskittyi oven varhennettuna ottaneisiin henkilöihin, jotka työskentelivät palkansaajina ennen oven aloittamista. Tutkimuksessa tarkasteltiin, millaisia tyypillisiä palkkatulopolkuja ennen ovea palkansaajina työskennelleillä on sekä miten erilaiset sosiodemografiset taustatekijät ovat yhteydessä eri palkkatulopoluille päätymiseen. Tutkimus tuotti uutta tietoa myös siitä, miten 25 ja 50 prosentin ovea käytetään. Lisäksi työttömyysetuuksien ja sairauspäivärahan saamisen yhteyttä eri palkkatulopolkuihin tarkasteltiin.

5.1 Tutkimuksen keskeiset tulokset

Suurin osa (noin 85 prosenttia) ennen oven ottamista palkansaajina työskennelleistä sai palkkatuloja edelleen oven ottamisen jälkeen. Noin 40 prosenttia palkansaajista oli palkkatulopolulla, jossa palkkataso pysyi ovea edeltävällä tasolla läpi seurannan. Tämän lisäksi reilu 20 prosenttia oli polulla, jota kuvasimme palkkatulojen vaihtelun tai kasvun -poluksi. Palkkatulojen vaihtelun osalta uskomme, että se todennäköisesti suurimmalta osin kuvastaa jo ennen ovea vallinnutta tilannetta eli kuukausipalkan melko suurta vaihtelua kalenterikuukausien välillä. Täten merkittävällä osalla työskentely ei palkkatulojen määrän avulla arvioituna juuri muutu oven ottamisen myötä.

Melko pieni osa (noin 20 prosenttia) kaikista ennen ovea palkansaajina työskennelleistä oli palkkatulopolulla, jossa työskentelyä jatkettiin aiempaa matalammalla palkkatasolla oven ottamisen jälkeen.¹² Osuus voi olla hieman korkeampi riippuen palkkatason muuttumisen määrittelystä. Tässä tutkimuksessa ei ollut mukana ennen ovea pidempään työttömänä

¹² Jos tarkastelu keskittyisi vain niihin, jotka jatkavat töissä oven ottamisen jälkeen (toisin sanoen ei huomioida lainkaan palkkatulopolkua, johon liittyi palkkatulojen loppuminen), niin aiempaa matalammalla palkkatasolla työskentelyä jatkavien osuus olisi 3–5 prosenttiyksikköä suurempi riippuen palkkatulojen muutoksen luokittelutavasta ja sekvenssianalyysin menetelmästä.

tai työvoiman ulkopuolella olleita. Tämä tarkoittaa sitä, että kaikista oven ottavista kyse on vielä pienemmästä osuudesta. Työskentelyään vähentäneiden osuus on melko samanlainen kuin aikaisemmissa laskelmissa (Kannisto 2023) tai kyselytutkimuksissa saatujen osuuksien kanssa (Eläketurvakeskus 2017; Varma 2023). Vertailemista kuitenkin vaikeuttaa se, että tarkasteluiden kohdejoukot ovat erilaiset.

Noin 15 prosenttia tarkastelluista henkilöistä oli polulla, johon liittyi palkkatulojen loppuminen seurannan aikana. Tällä polulla olevista 47 prosenttia sai työttömyysetuuksia jossain vaiheessa seurantajaksoa. Koska työttömyysjaksojen alkaminen yleensä ajoittui lähelle oven ottamista, olivat ne todennäköisesti yhteydessä toisiinsa. Aikaisemmassa tutkimuksessa on havaittu, että työttömäksi joutuminen on voimakkaasti yhteydessä oven ottamiseen (Nivalainen ym. 2021). Koska kaikki tällä polulla eivät saaneet työttömyysetuuksia tai sairauspäivärahaa seurantajakson aikana, tarkoittaa se sitä, että pieni osa palkansaajista poistui kokonaan työelämästä oven ottamisen jälkeen.

Kolme neljästä palkansaajana työskennelleestä ja oven aloittaneesta otti 50 prosenttia karttuneesta eläkkeestä. Tutkimuksen tulosten perusteella 50 prosentin eläkettä käyttävät erityisesti ne, joiden palkkatulojen saaminen päättyy juuri ennen oven ottamista tai sen jälkeen. Nivalainen ym. (2021) ovat tehneet samankaltaisen havainnon. 25 prosentin eläkkeen ottaneet olivat useammin palkkatulopolulla, jossa työskentelyä jatkettiin aiempaa matalammalla palkkatasolla.

Tutkimuksessa havaittiin melko suuria eroja väestöryhmien välillä eri palkkatulopoluille päätyneen todennäköisyyden suhteen. Varsin suuret erot olivat julkisella ja yksityisellä sektorilla työskentelevien välillä. Yksityisen sektorin palkansaajat olivat huomattavasti harvemmin polulla, jossa työskentelemistä jatkettiin ovea edeltäneellä palkkatasolla, mutta selvästi useammin polulla, johon liittyi palkkatulojen vaihtelua tai niiden kasvua. Tämä selittyy osin sillä, että myös ennen ovea yksityisellä sektorilla havaitaan enemmän vaihtelua kuukausipalkoissa. Yksityisen sektorin palkansaajat olivat hieman todennäköisemmin myös polulla, johon liittyi palkkatulojen saamisen päätyminen. Julkisella sektorilla työskentelyn jatkaminen aiempaa matalammalla palkkatasolla oli todennäköisempää. Tämä saattaa olla yhteydessä siihen, että osa-aikaiseen työskentelyyn siirtyminen voi olla helpompaa julkisella sektorilla. Myös aiempi osa-aikaista työskentelyä edellyttänyt osa-aikaeläke oli suosittu julkisella sektorilla (esim. Ilmakunnas ym. 2022).

Naiset näyttävät siirtyvän työskentelemään miehiä useammin aiempaa matalammalle palkkatasolle. Miehet sen sijaan olivat naisia useammin palkkatulopolulla, johon liittyi palkkatulojen vaihtelua tai niiden kasvua.

Korkeammin koulutetut olivat vain perusasteen tutkinnon suorittaneita useammin polulla, jossa työskentelyä jatkettiin ovea edeltäneellä palkkatasolla. Vain perusasteen tutkinnon suorittaneet olivat ylempään korkeakoulututkinnon suorittaneita todennäköisemmin polulla, johon liittyi palkkatulojen vaihtelua tai niiden kasvua ja hieman harvemmin polulla, jossa työskentelyä jatkettiin aiempaa matalammalla palkkatasolla.

Mielenkiintoinen havainto on myös se, että korkeampi palkkataso oli yhteydessä suurempaan todennäköisyyteen jatkaa työskentelyä ilman muutoksia palkkatasossa ja pienempään todennäköisyyteen kokea palkkatason laskua oven ottamisen jälkeen. Toisin sanoen jo lähtökohtaisesti matalammasta palkkatasosta huolimatta ne, joilla on pienimmät palkkatulot, vähentävät työskentelyään hieman useammin kuin korkeampi tuloiset.

Tutkimuksen havainnot sosiodemografisten tekijöiden yhteyksistä eri palkkatulopoluille päätymiseen voivat osin liittyä eroihin ammatti- tai toimialarakenteessa tai työoloissa. Esimerkiksi se, että korkeammin koulutetut ovat harvemmin palkkatulopolulla, johon liittyy palkkatulojen vaihtelua, voi liittyä siihen, että he ovat harvemmin ammateissa, joihin liittyy esimerkiksi vuoro- ja viikonlopputyötä. Myös erot työn fyysisessä kuormittavuudessa voivat olla yhteydessä havaitsemiimme eroihin ryhmien välillä. Näin voi tapahtua esimerkiksi, jos työntekijät, joilla on vähemmän fyysisesti kuormittavia työtehtäviä, jaksavat työssään pidempään samalla tai aiempaa matalammalla palkkatasolla tai jos he, joilla on fyysisesti raskaampia työtehtäviä, lopettavat useammin työteon kokonaan oven avulla. Samankaltaiset asiat voivat selittää sitä, miksi korkeampi palkkataso on yhteydessä suurempaan todennäköisyyteen ottaa ove ilman muutosta palkkatasossa, mutta pienempään todennäköisyyteen kokea palkkatulojen vaihtelua. Myös varsin suuret sektorierot eri palkkatulopoluille päätymisen todennäköisyydessä voivat olla yhteydessä ammattieroihin. Julkisella sektorilla oven ottamisessa voi olla myös jonkinlaista valikoitumista, mikä vaikuttaa tuloksiin. Oven ottaminen ennen henkilökohtaista tai ammatillista eläkeikää johtaa vähennyksiin eläkkeen määrässä. Ammatti- ja työoloeroja oven ottamisen suhteen tulisi tutkia tulevaisuudessa tarkemmin.

5.2 Tutkimuksen rajoitteet

Tässä tutkimuksessa määriteltiin erilaisia palkkatulopolkuja sekvenssianalyysin avulla. Hieman erilaisiin polkuihin tai niiden eri määrään on mahdollista päätyä erilaisilla valinnoilla. Tästä syystä tutkimuksessa olemme koetelleet tulosten herkkyyttä erilaisten lisätarkasteluiden avulla. Näiden tarkasteluiden perusteella tuloksemme eivät ole erityisen herkkiä tekemillemme valinnoille. Tutkimuksessa myös raportoitiin tuloksia vaihtoehtoisilla ratkaisuilla.

Tutkimuksella on rajoitteita sen suhteen, missä määrin tulokset kuvaavat työtuntien muutoksia. Käytetyt rekisteritiedot eivät sisältäneet tietoa työtunneista. Sen sijaan tutkimuksessa hyödynnettiin tietoa palkkatuloista ja niiden muutoksista. On mahdollista, että joissain tapauksessa palkkatulojen vähentyminen tai kasvu selittyy esimerkiksi työpaikan vaihtamisella ilman muutoksia työtunneissa. Muuttuneet työtunnit voivat myös näkyä lyhyellä viiveellä palkassa, esimerkiksi jos vähäisempi työskentely näkyy vasta seuraavan kuukauden palkassa. On kuitenkin todennäköistä, ettei tämä kaikkien tarkasteltavien henkilöiden tasolla juuri vaikuta tuloksiin. Tutkimuksessa henkilöitä seurattiin 12 kuukauden ajan oven alkamisesta. Ei voida pois sulkea, että osa vähentäisi työtuntejaan vasta yli vuoden kuluttua oven ottamisesta.

Tutkimuksessa käytetyt tulorekisteriin perustuvat palkkatulotiedot eivät sisällä tietoja tuloista yrittäjätoiminnasta. Joissain tapauksissa on mahdollista, että palkkatulot ovat pysyneet muuttumattomina, mutta oven ottanut on vähentänyt tuloja yrittäjätoiminnasta. Vaihtoehtoisesti on mahdollista, että joissain tapauksissa palkkatulojen vähentyminen kertoo siitä, että henkilö on alkanut toimia yrittäjänä. 62-vuotiaiden ja sitä vanhempien palkansaajien siirtyminen yrittäjäksi on kuitenkin harvinaista (Polvinen ym. 2023).

Tutkimusperiodille osui koronapandemia. Tämä voi osin vaikuttaa tutkimuksen tuloksiin, etenkin korostamalla työttömyyden merkitystä. Ennen kaikkea tutkimusjoukko voi olla hieman pienempi kuin se olisi ollut ilman koronapandemiaa. Pieni vaikutus korkeammalla työttömyydellä voi olla myös siihen, miten suurena ilmiönä työttömäksi jääminen näkyy palkkatulojen muutoksiin yhteydessä olevana tekijänä.

5.3 Keskustelu

Oven on toivottu pidentävän työuria tarjoamalla joustavia mahdollisuuksia yhdistää eläke ja työ. Tämän tutkimuksen perusteella ei voida päätellä, onnistuuko ove työurien pidentämisessä. Voidaan kuitenkin pohtia, edesauttavatko tutkimuksessa esiintyvät palkkatulopolut työntekijöiden jaksamista työelämässä, ja sen kautta työurien pidentämistä. Jos työn ja eläkkeen yhdistäminen pidentää työuria, voidaan sen olettaa tapahtuvan siten, että työtunteja vähennetään. Valtaosa palkansaajista ei kuitenkaan näytä näin tekevän.

Kaikki oven työllisyysvaikutukset eivät välttämättä ole positiivisia. Työvoiman kokonaistarjonnan kasvattamiseksi työurien pidentymisen tulisi tasata oven mahdollistama työtuntien vähentäminen ennen varsinaiselle vanhuuseläkkeelle jäämistä. Lisäksi on henkilöitä, joiden työura todennäköisesti lyhenee oven ottamisen seurauksena. Tällaisia voivat olla esimerkiksi ne, jotka siirtyvät työmarkkinoiden ulkopuolelle oven ottamisen jälkeen sekä ne, joiden työttömyys pitkittyy oven ja työttömyysetuuksien samanaikaisen saamisen seurauksena. Vanhuuseläkeikää lähestyvät työttömät voivat oven avulla korottaa tulotasoaan, mikä voi vähentää heidän motivaatiotansa työllistyä työuran lopussa. Työttömyysetuuksia ja ovea samanaikaisesti saavien työurista tulee tehdä lisätutkimusta, jotta voidaan selvittää, kuinka tyypillisesti tässä ryhmässä työllistytään ennen varsinaista vanhuuseläkettä.

Voiko oven ottaminen ilman suuria muutoksia palkkatasossa pidentää työuria? Jotta tulotason nouseminen oven avulla pidentäisi työuria, sen pitäisi jotenkin lisätä työssä jaksamista. Tuskin tulotason nostaminen sinänsä edesauttaa jaksamista, mutta se voi periaatteessa parantaa motivaatiota työssä jatkamiseen, jos arkielämä jotenkin helpottuu. Emme kuitenkaan ole tietoisia siitä, että tällaista mekanismia olisi aiemmissä tutkimuksissa löydetty.

Näillä näkymin on siis epäselvää, johtaako ove pidempiin työuriin. On kuitenkin viitteitä siitä, että ove ei ole välttämättä yhteydessä eläkkeelle siirtymisen myöhentymiseen. Ilmakunnas ym. (2022) havaitsivat, että vuonna 1956 syntyneiden kokoaikaisesti työskennelleiden joukossa oven 61-vuotiaana ottaneet siirtyivät muita aiemmin varsinaiselle vanhuuseläkkeelle. Ero ryhmien välillä ei selittänyt sosiodemografisilla taustatekijöillä. Tilastojen perusteella tiedetään, että ennen varsinaista vanhuuseläkeikää otetuista oveista vain reilu kolmannes päättyy varsinaisen vanhuuseläkeiän

jälkeen (Kannisto 2023). Noin 60 prosenttia päättyy oven ottaneen henkilön saavutettua vanhuuseläkkeen alaikäraja, mikä viittaa siihen, ettei eläkkeelle siirtyminen yleensä myöhenny (Kannisto 2023). Täten on todennäköistä, että ovella ei ole kokonaisuudessaan merkittävää työuria pidentävää vaikutusta. Oveen liittyvän joustavuuden takia osittainen eläke, työllisyys ja muiden sosiaaliturvaetuuksien saaminen voivat muodostaa monimutkaisia polkuja, joiden tutkiminen – etenkin niihin liittyvät syy-seuraussuhteet – on haasteellista. Silti on tärkeää saada lisää tutkittua tietoa oven ottaneiden koko lopputyöurasta ja oven työllisyysvaikutuksista.

Oven monipuolinen käyttö viittaa siihen, että oven ottamiseen liittyy monia eri syitä. Lisäksi syyt luultavasti eroavat eri väestöryhmien välillä. Työurien pidentämiseksi pitää vielä tarkemmin ymmärtää, mitkä tekijät vaikuttavat ihmisten päätökseen ottaa ove, ja miten nämä tekijät eroavat palkansaa- jien, yrittäjien, työttömien ja työvoiman ulkopuolella olevien välillä. Olisi myös hyvä saada lisää tietoa siitä, kuinka hyvin tunnetaan oven lopullista eläkettä pienentävä vaikutus sekä siitä, millaiseksi oven suuruus ja siihen liittyvät valintamahdollisuudet koetaan.

Liitteet

Liite 1. Palkkatulojen vaihtelu osittaista varhennettua vanhuuseläkettä edeltäneen palkkatason määrittämiseen käytetyn ajanjakson aikana

Teimme lisätarkastelun, kuinka paljon tarkasteltavan ryhmän kuukausipalkat vaihtelivat ennen oven ottamista (ts. ajanjakson aikana, jolta määriteltiin ovea edeltänyt vakiintunut palkkataso, ks. luku 3.2 tutkimusasetelmasta). Laskimme kunkin kalenterikuukauden osalta, kuinka paljon palkkatulot erosivat vakiintuneesta tasosta. Liitetaulukossa raportoimme mikä oli kaikkien kalenterikuukausien keskihajonta. Lisäksi laskimme kullekin henkilölle oman palkkatulojen vaihtelun keskihajonnan. Esitämme liitetaulukossa myös tämän luvun keskiarvon ja mediaanin. Koska palkkatulot on esitetty suhteessa määrittämäämme aikaisempaan palkkatasoon, on taulukon luvut mahdollista tulkita prosentteina.

Kaikkien tarkastelussa olevien henkilöiden kuukausipalkkojen keskihajonta oli 0,25 eli palkkatulot vaihtelivat keskimäärin 25 prosenttia ovea edeltäneestä vakiintuneesta palkkatasosta (Liitetaulukko 1.1). Lukuun vaikuttaa melko voimakkaasti yksittäiset kuukaudet ilman palkkatuloja ja kuukaudet, jolloin palkkatuloja oli huomattavasti tavanomaista enemmän. Näkemyksemme mukaan yksilötasolla laskettu keskihajonta ja sen keskimääräinen vaihtelu kuvaavat paremmin sitä, kuinka paljon palkkatulot vaihtelevat ennen oven ottamista. Tämän luvun keskiarvo oli 0,18 ja mediaani 0,15. Toisin sanoen kuukausipalkkojen yksilötason vaihtelun mediaani oli 15 prosenttia.

Liitetaulukko 1.1

Palkkatulojen vaihtelu ennen osittaisen varhennetun vanhuuseläkkeen ottamista palkansaajina työskennelleillä.

Kaikkien kuukausipalkkojen vaihtelu	
Keskihajonta	0,25
Henkilöiden omien kuukausipalkkojen keskihajonnan vaihtelu	
Keskiarvo	0,18
Mediaani	0,15

Liite 2. Liitetaulukot

Liitetaulukko 2.1

Kuukausipalkkojen keskihajonta ja variaatiokerroin ajanjaksolla, jota käytettiin ovea edeltäneen vakiintuneen palkkatason määrittämiseen.

Polku	Keskihajonta (€ / kk)	Variaatiokerroin
Ei muutosta	229	0,06
Palkkatulojen vaihtelu tai kasvu	870	0,25
Palkkatason lasku	332	0,11
Ei palkkatuloja oven jälkeen	705	0,19
Kaikki	495	0,14
Vaihtoehtoinen luokittelu palkkatulojen muutokselle		
Ei muutosta	208	0,06
Palkkatulojen vaihtelu tai kasvu	765	0,22
Palkkatason lasku	418	0,13
Ei palkkatuloja oven jälkeen	705	0,19
Kaikki	495	0,14

Huomaus: Taulukon keskihajonta ja variaatiokerroin viittaavat siihen, mikä on ollut kaikkien palkkatulopolulla olleiden keskimääräinen (mediaani) kuukausipalkkojen keskihajonta ja variaatiokerroin sen ajanjakson aikana, jota käytettiin ovea edeltäneen vakiintuneen palkkatason määrittämiseen.

Liitetaulukko 2.2

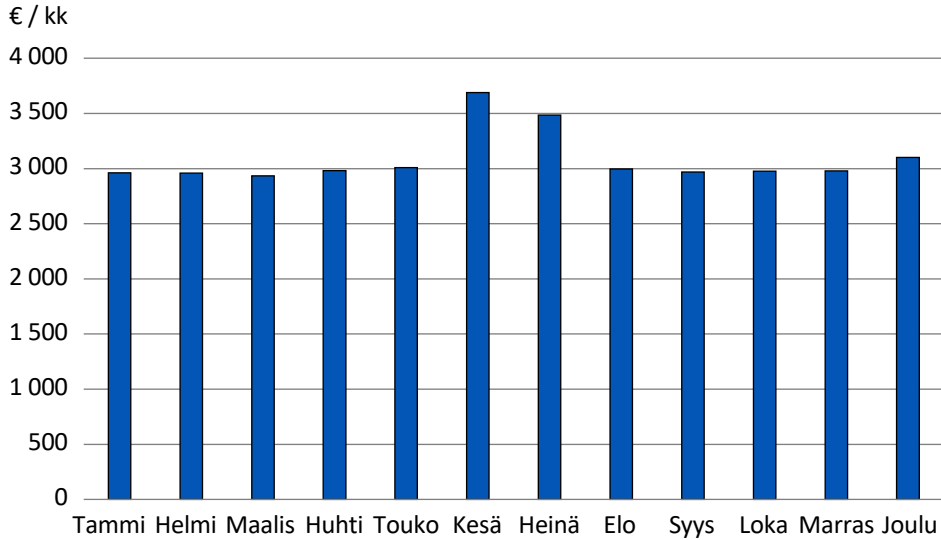
Kuukausipalkka suhteessa ovea edeltäneeseen vakiintuneeseen palkkatason juuri ennen oven ottamista ja sen jälkeen, luokiteltu muuttuja, viisi luokkaa (%).

	0 %	1–19 %	20–84 %	85–115 %	116– %	Yhteensä
2 kk ennen	2,3	0,6	10,0	71,7	15,4	100
1 kk ennen	3,7	0,8	11,3	68,7	15,4	100
Ove alkoi	8,4	1,3	17,8	59,3	13,2	100
1 kk jälkeen	11,1	1,4	18,8	56,7	12,0	100
2 kk jälkeen	11,9	1,3	19,7	55,0	12,2	100
3 kk jälkeen	12,2	1,3	20,6	53,0	12,9	100
4 kk jälkeen	12,8	1,3	21,9	52,0	12,0	100
5 kk jälkeen	13,4	1,4	22,9	50,1	12,2	100
6 kk jälkeen	13,8	1,5	22,8	49,6	12,4	100
7 kk jälkeen	14,3	1,4	23,3	48,5	12,4	100
8 kk jälkeen	14,6	1,4	23,2	48,1	12,7	100
9 kk jälkeen	15,1	1,5	23,0	47,4	13,0	100
10 kk jälkeen	15,4	1,3	23,7	46,9	12,7	100
11 kk jälkeen	15,9	1,4	23,4	46,3	13,0	100

Liite 3. Liitekuviot

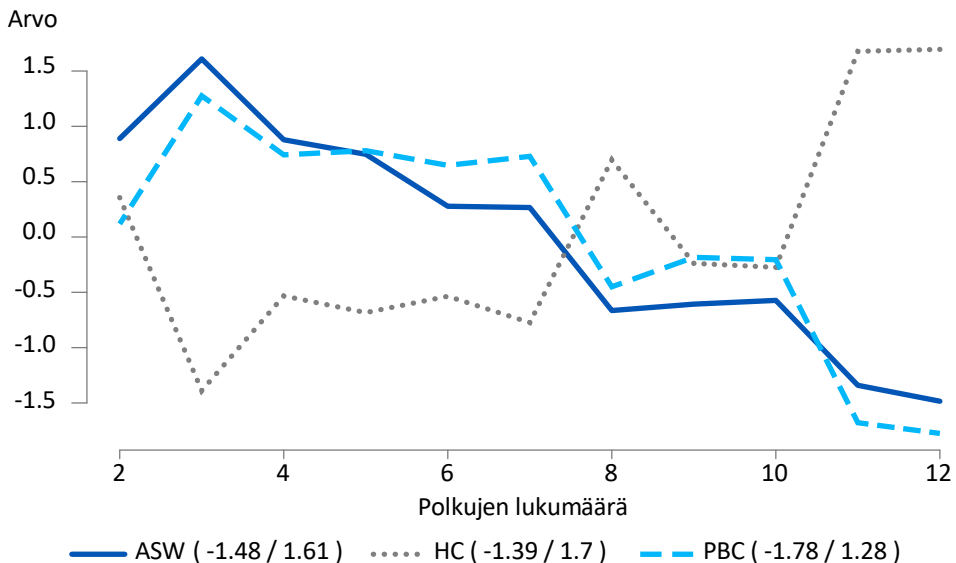
Liitekuvio 3.1

Tulorekisterin palkkatulot 60–64-vuotiaille, kalenterikuukausien mediaani vuosilta 2019–2022 (Lähde: Tilastokeskus 2023).



Liitekuvio 3.2

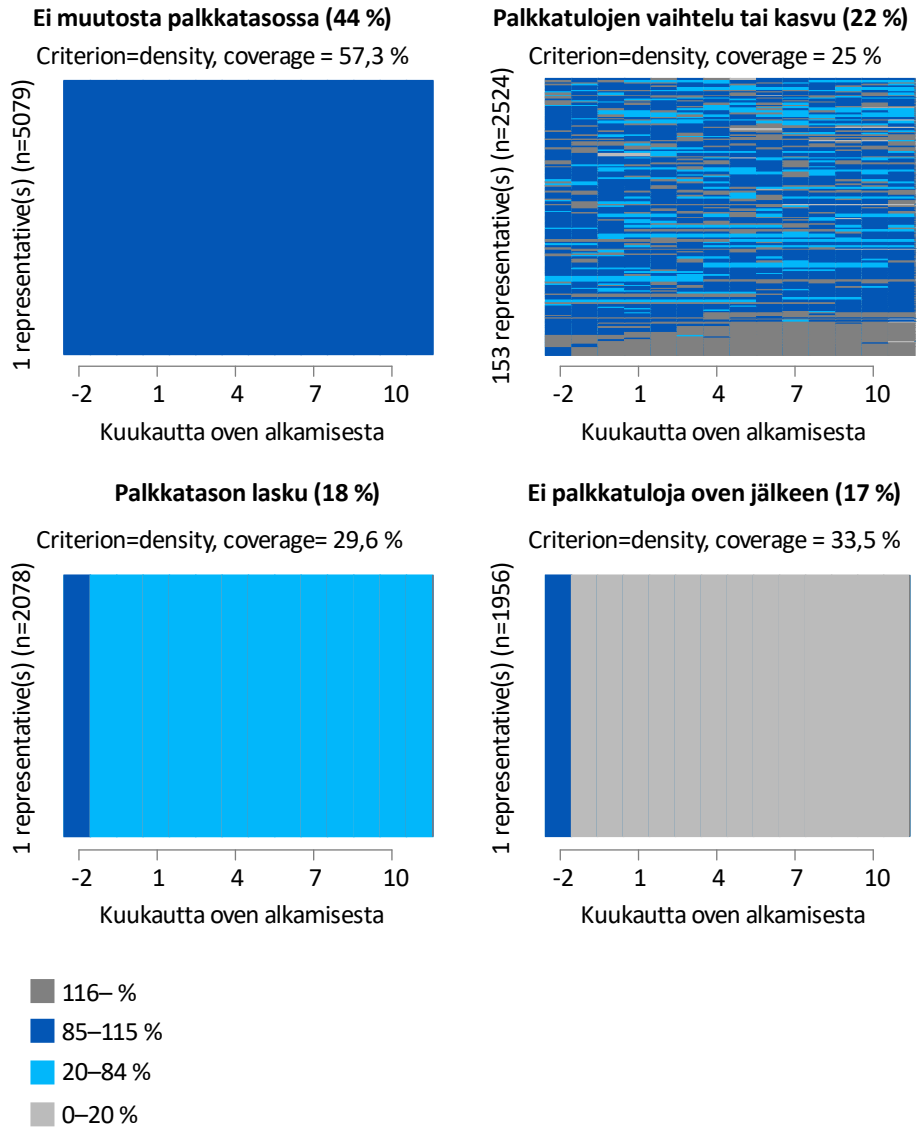
Tilastolliset tunnusluvut eri palkkatulopolkujen määrälle.



Huomautus: ASW = average silhouette width, HC = Hubert's C index, PBC = point-biserial correlation. Korkeat ASW- ja PBC-arvot kuvaavat sitä, että polkujen määrä erottelee hyvin aineistoa. Vastaavasti matala HC-arvo kuvaa samaa asiaa.

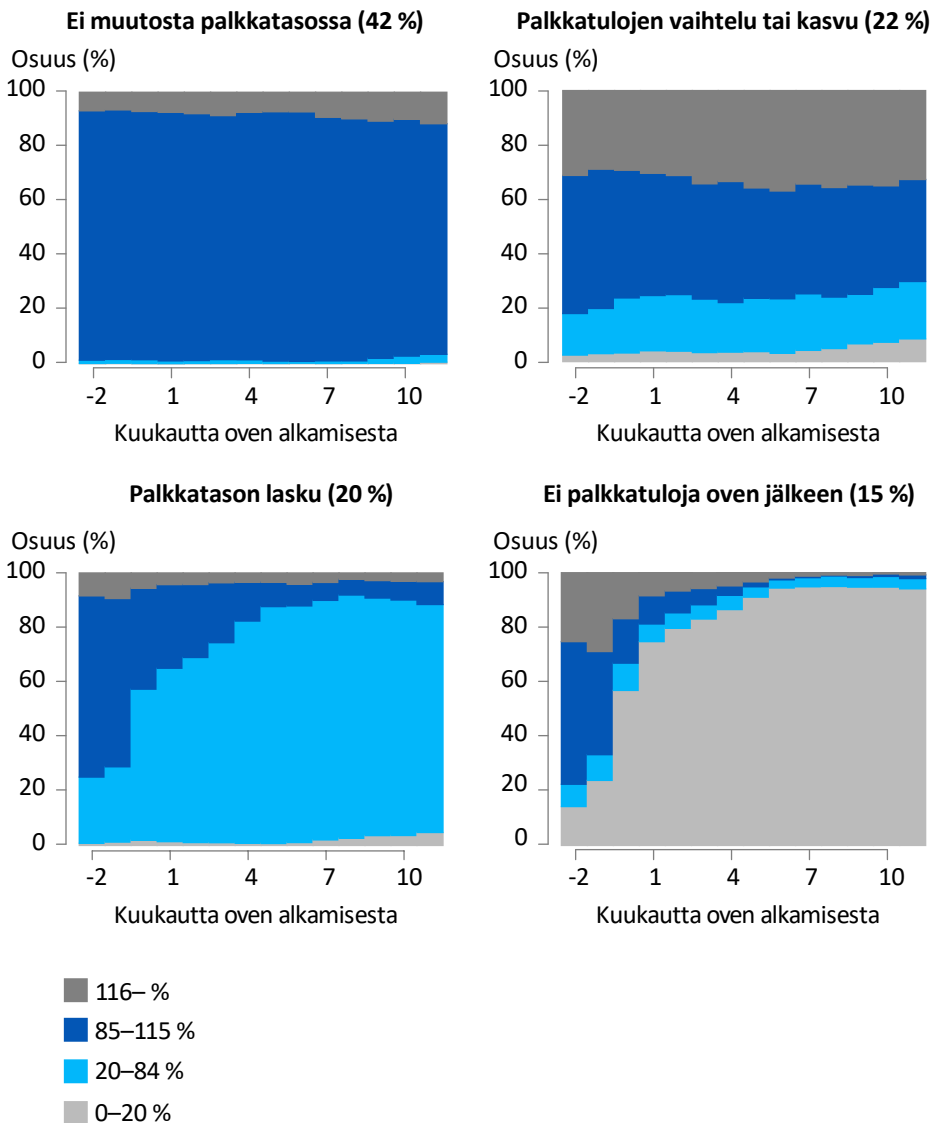
Liitekuvio 3.3

Neljän palkkatulopolun tyypillisimmät sekvenssit.



Liitekuvio 3.4

Eri tilojen yleisyys neljällä erilaisella palkkatulopolulla juuri ennen oven ottamista ja sen jälkeen. Sekvenssien väliset etäisyydet määriteltä Optimal matching -menetelmän perusteella.



Liite 4. Tarkastelut vaihtoehtoisella luokittelutavalla palkkatulojen muutokselle

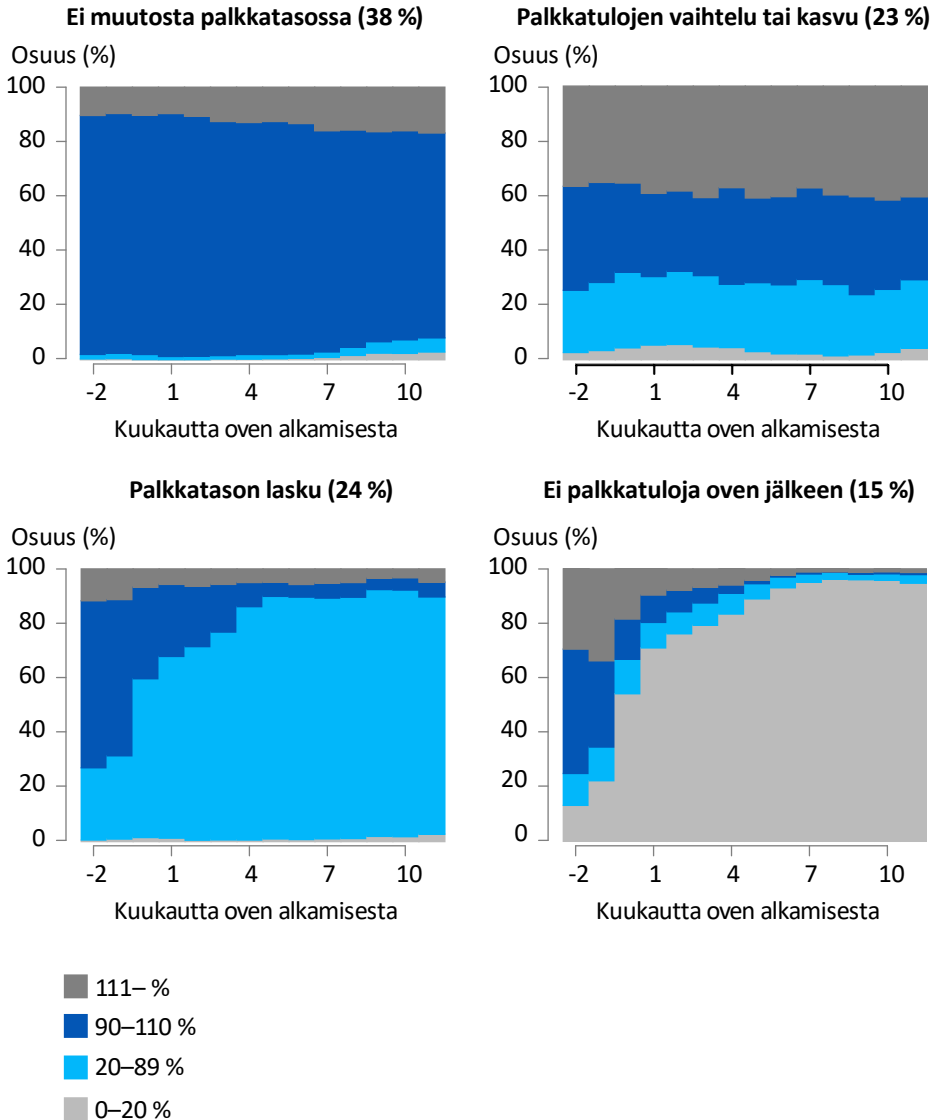
Liitetaulukko 4.1

Kuukausipalkka suhteessa ovea edeltäneeseen vakiintuneeseen palkkatasoon juuri ennen oven ottamista ja sen jälkeen, vaihtoehtoinen luokittelutapa palkkatulojen muutokselle (%).

	0–19 %	20–89 %	90–110 %	111– %	Yhteensä
2 kk ennen	2,9	13,9	63,6	19,6	100
1 kk ennen	4,6	15,6	60,2	19,6	100
Ove alkoi	9,7	22,9	51,0	16,4	100
1 kk jälkeen	12,5	23,5	48,6	15,4	100
2 kk jälkeen	13,2	24,8	46,6	15,5	100
3 kk jälkeen	13,5	25,9	44,1	16,5	100
4 kk jälkeen	14,1	27,5	42,9	15,5	100
5 kk jälkeen	14,8	28,4	40,9	15,9	100
6 kk jälkeen	15,2	28,2	40,6	16,0	100
7 kk jälkeen	15,7	28,5	39,8	16,0	100
8 kk jälkeen	16,0	28,6	38,9	16,4	100
9 kk jälkeen	16,6	28,5	38,5	16,4	100
10 kk jälkeen	16,7	29,1	37,7	16,5	100
11 kk jälkeen	17,3	28,9	36,8	17,0	100

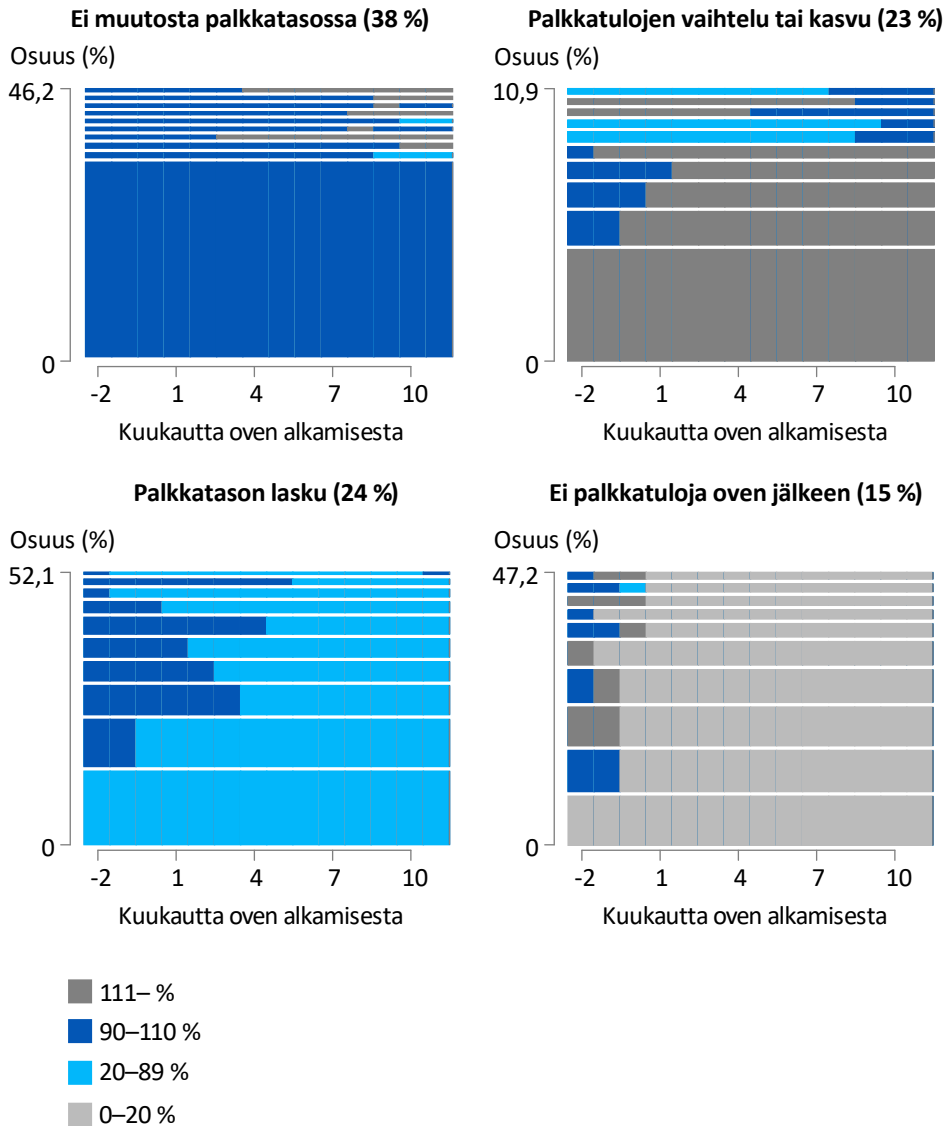
Liitekuvio 4.1

Eri tilojen yleisyys neljällä erilaisella palkkatulopolulla juuri ennen oven ottamista ja sen jälkeen. Vaihtoehtoinen luokittelutapa palkkatulojen muutokselle.



Liitekuvio 4.2

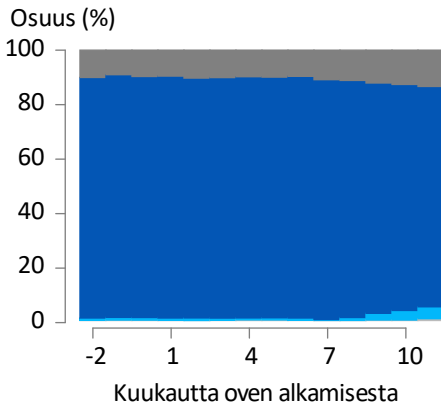
Kymmenen tavallisinta sekvenssiä neljällä eri palkkatulopolulla. Vaihtehtoinen luokittelutapa palkkatulojen muutokselle.



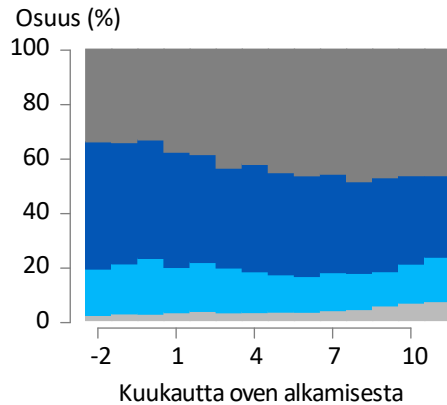
Liitekuvio 4.3

Eri tilojen yleisyys neljällä erilaisella palkkatulopolulla juuri ennen oven ottamista ja sen jälkeen. Sekvenssien väliset etäisyydet määriteltä Optimal matching -menetelmän perusteella. Vaihteellinen luokittelutapa palkkatulojen muutokselle.

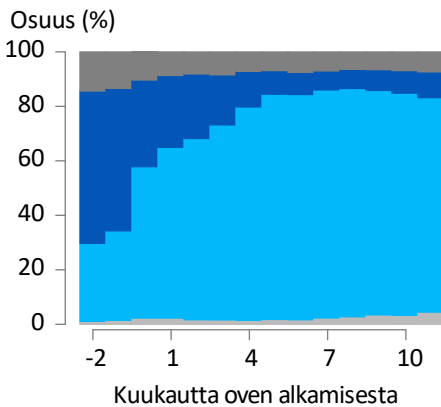
Ei muutosta palkkatasossa (34 %)



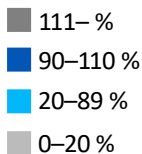
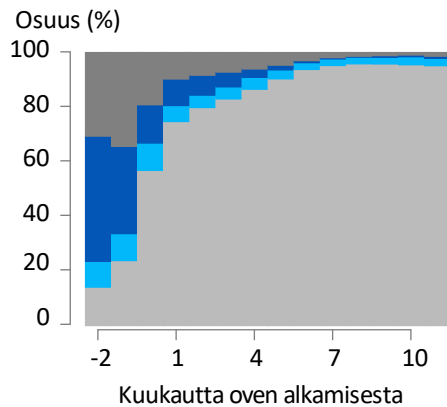
Palkkatulojen vaihtelu tai kasvu (22 %)



Palkkatason lasku (30 %)

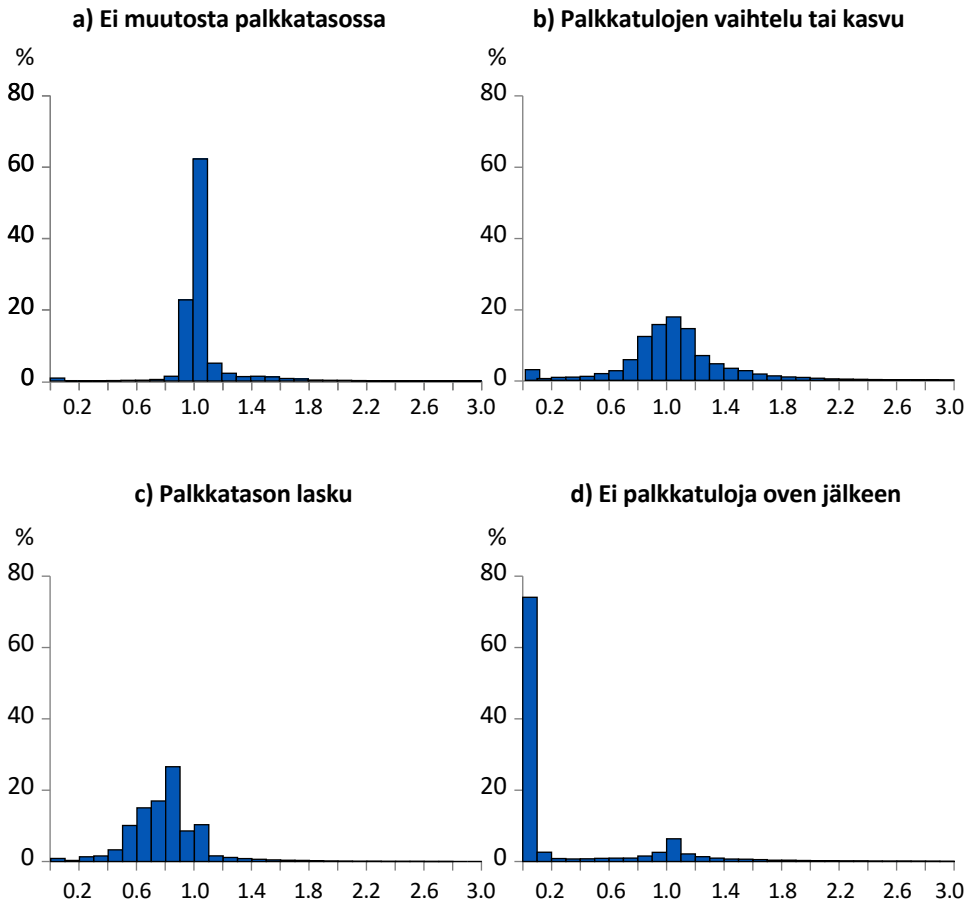


Ei palkkatuloja oven jälkeen (15 %)



Liitekuvio 4.4

Kuukausipalkat suhteessa osittaista vanhuuseläkettä edeltäneeseen vakiintuneeseen palkkatasoon seurantajaksolla eri palkkatulopoluilla. Vaihtoehtoinen luokittelutapa palkkatulojen muutoksille.



Huomautus: Arvot alle 1 kuvaavat tilannetta, jossa palkkatulot ovat alle ovela edeltäneen vakiintuneen palkkatasoon ja arvot yli 1 tarkoittavat tilannetta, jossa palkkatulot ovat suuremmat kuin aiemmin. Jokaisesta paneelista rajattu pois palkkakuukaudet, jotka olivat yli kolmenkertaiset suhteessa ovela edeltäneeseen palkkatasoon.

Liitetaulukko 4.2

Taustatekijöiden yhteys eri palkkatulopoluille päätymiseen, vaihtoehtoinen luokittelutapa palkkatulojen muutokselle, %.

Taustatekijät	Ei muutosta palkkatasossa	Palkkatulojen vaihtelu tai kasvu	Palkkatason lasku	Ei palkkatuloja oven jälkeen	Yhteensä
Oven suuruus					
Ove 25 %	38,9	18,4	35,2	7,5	100
Ove 50 %	37,6	24,1	20,3	17,9	100
Sukupuoli					
Mies	37,4	29,3	17,1	16,2	100
Nainen	38,5	16,0	30,9	14,6	100
Kotitaloustyyppi					
Asuu yksin	32,1	31,7	18,5	17,7	100
Muu	46,3	10,0	31,6	12,1	100
Työskentelysektori					
Julkinen sektori	36,7	22,3	24,9	16,1	100
Yksityinen sektori	41,3	24,3	20,9	13,5	100
Korkein suoritettu tutkinto					
Perusaste	32,2	33,1	18,6	16,2	100
Keskiaste	34,1	27,5	24,6	13,8	100
Alempi korkea-aste	44,2	15,3	24,6	16,0	100
Ylempi korkea-aste	41,9	14,1	24,3	19,8	100
Työuran pituus					
Alle 38 vuotta	38,6	21,8	25,5	14,1	100
38–40 vuotta	39,9	20,4	23,8	16,0	100
Yli 40 vuotta	34,6	27,0	21,8	16,6	100
Palkkataso					
Alin kolmannes	33,2	24,1	27,4	15,3	100
Keskimmäinen kolmannes	37,9	23,5	25,3	13,3	100
Korkein kolmannes	42,6	20,7	18,9	17,7	100
Yhteensä	37,9	22,8	23,9	15,4	100

Huomaus: Kaikki tarkastelut tilastollisesti merkitseviä tasolla $p < 0,001$ (khiin neliö -testi).

Liitetaulukko 4.3

Taustatekijöiden yhteys eri palkkatulopoluille päätymiseen, keskimääräiset marginaalivaikutukset laskettu multinomiaalisesta logistisesta regressiomallista (täysi malli), vaihtoehtoinen luokittelutapa palkkatulojen muutokselle.

Taustatekijät	Ei muutosta palkkatasossa	Palkkatulojen vaihtelu tai kasvu	Palkkatason lasku	Ei palkkatuloja oven jälkeen
Ove 50 % (ref: Ove 25 %)	-0,003 (0,011)	0,007 (0,009)	-0,108*** (0,010)	0,104*** (0,007)
Nainen (ref: mies)	-0,037*** (0,010)	-0,060*** (0,009)	0,081*** (0,009)	0,016* (0,008)
Asuu yksin (ref: muu)	0,049*** (0,010)	0,023** (0,009)	-0,050*** (0,008)	-0,022** (0,007)
Yksityinen sektori (ref: julkinen sektori)	-0,162*** (0,010)	0,186*** (0,008)	-0,077*** (0,009)	0,053*** (0,007)
Korkein suoritettu tutkinto (ref: perusaste)				
Keskiaste	-0,009 (0,015)	-0,008 (0,012)	0,026 (0,013)	-0,009 (0,010)
Alempi korkea-aste	0,066*** (0,017)	-0,095*** (0,014)	0,008 (0,015)	0,021 (0,012)
Ylempi korkea-aste	-0,005 (0,022)	-0,082*** (0,018)	0,020 (0,019)	0,068*** (0,018)
Työuran pituus (ref: alle 38 vuotta)				
38–40 vuotta	0,018 (0,011)	-0,034*** (0,009)	-0,007 (0,009)	0,022** (0,008)
Yli 40 vuotta	0,011 (0,012)	-0,027** (0,010)	-0,007 (0,011)	0,023* (0,009)
Palkkataso ennen ovea (ref: alin kolmannes)				
Keskimmäinen kolmannes	0,072*** (0,011)	-0,019* (0,009)	-0,027** (0,009)	-0,026** (0,009)
Korkein kolmannes	0,113*** (0,013)	-0,040*** (0,010)	-0,062*** (0,010)	-0,011 (0,010)
Henkilöiden lukumäärä	11 637	11 637	11 637	11 637

Huomautus: Keskiarvot suluissa. * p < 0,05, ** p < 0,01, *** p < 0,001

Lähteet

- Atav, T. & Jongen, E., & Rabaté, S. (2021) Increasing the Effective Retirement Age: Key Factors and Interaction Effects. IZA DP No. 14150.
- Barr, N. (2013) Suomen eläkejärjestelmä: Riittävyys, kestävyys ja järjestelmän rakenne. Suomen eläkejärjestelmän arvio / osa 1. Helsinki: Eläketurvakeskus.
- Börsch-Supan, A. & Bucher-Koenen, T. & Kutlu-Koc, V., & Goll, N. (2018) Dangerous flexibility–retirement reforms reconsidered. *Economic Policy* 33 (94): 315-355.
- Dahl, S. E. & Galaasen, A. M. (2013) I pose og sekk? Hvorfor har så mange valgt å kombinere arbeid og pensjon? *Arbeid og velferd* 3/2013.
- van Dalen, H. P. & Henkens, K. & Mulders, O. J. (2019) Increasing the Public Pension Age: Employers Concerns and Policy Preferences. *Work, Aging and Retirement* 5 (3): 255–263.
- Eläketurvakeskus (2017) Eläketurvakeskuksen kysely osittaisesta vanhuuseläkkeestä. Slide Share-kalvo paketti. [Viitattu 11.12.2023] <https://www.slideshare.net/Elaketurvakeskus/elketurvakeskuksen-kysely-osittaisesta-vanhuuselkkeest>
- Eläketurvakeskus (2023a) Työeläkkeelle siirtyneet eläkelajeittain. https://tilastot.etk.fi/pxweb/fi/ETK/ETK_120tyoelakkeensaajat_40tyoelakkeelle_siirtyneiden_lkm/elsi_t01_laji.px/
- Eläketurvakeskus (2023b) Työeläkkeensaajien keskieläke vuosina 1981–2022. https://tilastot.etk.fi/pxweb/fi/ETK/ETK_120tyoelakkeensaajat_30tyoelakkeensaajien_elake/elsael_1t00_aikas.px/
- Eurobarometer (2012) Active ageing, Special Eurobarometer 378, Directorate-General for Communication, Brussels.
- Eurofound (2016) Extending working lives through flexible retirement schemes: Partial retirement. Publications Office of the European Union, Luxembourg.
- Eurofound (2017) Sixth European Working Conditions Survey – Overview report (2017 update). Publications Office of the European Union, Luxembourg.

- Gabadinho A. & Ritschard G. & Müller, N. S. and Studer M. (2011) Analyzing and visualizing State Sequences in R with TraMineR. *Journal of Statistical Software* 40 (4): 1–37.
- Galaasen, A. M. & Dahl, S. E. (2013) Ja, takk – begge deler? En spørreundersøkelse om arbeid og pensjon. NAV-rapport nr. 4/2013. Oslo: Arbeids- og velferdsdirektoratet.
- Gauthier J.-A. & Bühlmann F. and Blanchard P. (2014) Introduction: Sequence analysis. Teoksessa Blanchard P., Bühlmann F., and Gauthier J.-A. (toim.), *Advances in Sequence Analysis: Theory, Method, Applications*, Springer, pp. 1–17.
- Grødem, A. S., & Kitterød, H. (2021). Combining Work and Pension in Norway: Gathering Information and Imagining the Future. *Nordic Journal of Working Life Studies* 12 (1): 95-113.
- Haan, P. & Tolan, S. (2019) Labor supply and fiscal effects of partial retirement—the role of entry age and the timing of pension benefits. *The Journal of the Economics of Ageing* 14, 100187.
- HE 16/2015. Hallituksen esitys eduskunnalle työeläkejärjestelmää koskevan lainsäädännön muuttamiseksi ja eräksi siihen liittyviksi laeiksi. <https://www.finlex.fi/fi/esitykset/he/2015/20150016>
- Hinrichs, K. (2021) Recent pension reforms in Europe: More challenges, new directions. An overview. *Social Policy & Administration* 55 (3): 409–422.
- Ilmakunnas, I. & Nivalainen, S. & Tenhunen, S. (2022). Osa-aikaeläke ja osittainen vanhuuseläke. Yleisyys, taustatekijät ja yhteys vanhuuseläkkeelle siirtymiseen. *Yhteiskuntapolitiikka* 87 (3): 258–270.
- ILO (International Labour Office) (2023). ILO Thesaurus. Geneva: Bureau of Library and Information Services, International Labour Office. <https://metadata.ilo.org/thesaurus.html>
- Kannisto, J. (2017) Oven avaus – katsaus osittaisen varhennetun vanhuuseläkkeen valinneisiin. *Eläketurvakeskuksen tilastoja* 09/2017. Helsinki.
- Kannisto, J. (2023) Osittainen varhennettu vanhuuseläke ja työuraeläke. Uudet eläkelajit 2022. *Eläketurvakeskuksen tilastoja* 03/2023. Helsinki.
- Kyyrä, T. (2015) Early retirement policy in the presence of competing exit pathways: Evidence from pension reforms in Finland. *Economica* 82 (325), 46–78.

- Latulippe, D. & Turner, J. (2000) Partial retirement and pension policy in industrialized countries. *International Labour Review*, 139: 179–95.
- Lesnard L. (2010) Setting cost in optimal matching to uncover contemporaneous socio-temporal patterns. *Sociological Methods & Research* 38 (3): 389–419.
- Liao, T. F. & Bolano, D. & Brzinsky-Fay, C. & Cornwell, B. & Fasang, A. E. & Helske, S. & Piccarreta, R. & Raab, M. & Ritschard, G. & Struffolino, E. & Studer, M. (2022) Sequence analysis: Its past, present, and future. *Social Science Research*, 107, 102772.
- Maczulskij T. (2017) Ketkä päätyvät työskentelemään julkisella sektorilla? *Talous ja Yhteiskunta*, 4/2017: 28–33.
- Nivalainen S. & Ilmakunnas I. (2023) Vuoden 2017 eläkeuudistus: Vanhuuseläkeiän nousun vaikutus työllisyyteen ja muihin työmarkkinatiloihin. *Eläketurvakeskuksen tutkimuksia* 2/2023. Helsinki.
- Nivalainen, S & Riekhoff, A-J. & Tenhunen, S. & Salonen, J. (2021) Partial old-age pension. A picture of claimants in 2017–2020. Finnish Centre for Pensions, *Studies* 06/2021. Helsinki.
- OECD (2017) *Pensions at a Glance 2017: OECD and G20 Indicators*. OECD Publishing, Paris.
- Polvinen, A. & Riekhoff, A-J. & Nivalainen, S. & Kuivalainen, S. (2023) Patterns of old-age retirement and work after the pensionable age – A register study of Finnish employees and self-employed born in 1949. *Work, Aging and Retirement*, accepted.
- Rabaté, S. & Rochut, J. (2020) Employment and substitution effects of raising the statutory retirement age in France. *Journal of Pension Economics and Finance*, 19: 293–308.
- Salonen, J. (2023) Osittainen varhennettu vanhuuseläke julkisella sektorilla vuosina 2017–2020. *Kevan tutkimuksia* 6/2023.
- Salonen, J. & Takala, M. & Vidlund, M. & Väänänen, N. (2017) Suomen osa-aikaeläke ja osittaiset eläkkeet Euroopassa. *Eläketurvakeskuksen raportteja* 08/2017. Helsinki.
- Scherger, S. (2021) Flexibilizing the retirement transition: Why, how and for whom? conceptual clarifications, institutional arrangements and potential consequences. *Frontiers in Sociology*, 6, 734985.

van Solinge, H. & Henkens, K. (2017) Older Workers' Emotional Reactions to Rising Retirement Age: The Case of the Netherlands. *Work, Aging and Retirement* 3 (3): 273–282.

Studer, M. & Ritschard, G. (2016) What matters in differences between life trajectories: a comparative review of sequence dissimilarity measures. *Journal of the Royal Statistical Society Series A* 179 (2): 481–511.

Suomen virallinen tilasto (SVT): Työvoimatutkimus [verkkójulkaisu]. ISSN=1798-7830. Joulukuu 2018, Liitetaulukko 50. Työlliset työnantajasektorin ja sukupuolen mukaan vuosina 2016–2018, 15-74-vuotiaat. Helsinki: Tilastokeskus [viitattu: 11.12.2023].
Saantitapa: http://www.stat.fi/til/tyti/2018/12/tyti_2018_12_2019-01-24_tau_050_fi.html

Takala, M. & Väänänen, N. (2016) Does part-time pension extend working lives? A Finnish case study. Finnish Center for Pensions, Reports 05/2016. Helsinki.

Tenhunen, S. & Nivalainen, S. & Järnefelt, N. & Salonen, J. (2018) Ketkä valitsevat OVEN? Tutkimus osittaiselle varhennetulle vanhuuseläkkeelle siirtymisen taustatekijöistä. Eläketurvakeskuksen tutkimuksia 06/2018. Helsinki.

Tenhunen, S. & Järnefelt, N. & Nivalainen, S. & Polvinen, A. & Riekhoff, A.-J. (2023) Työ, terveys ja sosiaaliset suhteet vanhuuseläkkeelle siirtymisen taustalla: Kyselytutkimus työstä vanhuuseläkkeelle siirtyneille. Eläketurvakeskuksen tutkimuksia 03/2023. Helsinki.

Tilastokeskus (2023) Tulorekisterin palkat ja palkkiotulot kuukausittain sukupuolen ja ikäryhmän mukaan. https://pxdata.stat.fi/PxWeb/pxweb/fi/Kokeelliset_tilastot/Kokeelliset_tilastot__trek/koeti_trek_pxt_131w_fi.px/table/tableViewLayout1/

Varma (2023) Kysely osittaisesta vanhuuseläkkeestä. Kesäkuu 2023. [Viitattu 11.12.2023] <https://www.varma.fi/globalassets/ajankohtaista/ove-kyselyn-tulokset-2023.pdf>

Vidlund, M. (2017) Flexible retirement – a model for the future? Lessons from Sweden, Norway and Finland. Finnish Centre for Pensions, Reports 6/2017. Helsinki.

Vidlund, M. (2023) OVEN suosio kasvaa Suomessa – varhennetun eläkkeen valinnea enemmän kuin Norjassa ja Ruotsissa. [Viitattu 11.12.2023] <https://www.etk.fi/blogit/oven-suosio-kasvaa-suomessa-varhennetun-elakkeen-valinnea-enemman-kuin-norjassa-ja-ruotsissa/>



Eläketurvakeskuksen
tutkimuksia

Palkkatulot ennen ja jälkeen osittaisen varhennetun vanhuuseläkkeen ottamisen

Tutkimuksessa selvitetään, kuinka työssäkäyvien palkkatulot muuttuvat osittaisen varhennetun vanhuuseläkkeen ottamisen yhteydessä. Lisäksi tutkimuksessa tarkastellaan, miten erilaiset sosiodemografiset taustatekijät ovat yhteydessä muutoksiin. Tutkimus perustuu Eläketurvakeskuksen rekisteritietoihin. Tarkastelu keskittyy maaliskuun 2020 ja tammikuun 2022 välillä osittaisen varhennetun vanhuuseläkkeen ottaneisiin henkilöihin, jotka työskentelivät palkansaajina ennen eläkkeen ottamista.

Eläketurvakeskuksen tutkimuksia

Eläketurvakeskus on lakisääteinen työeläketurvan kehittäjä, asiantuntija ja yhteisten palvelujen tuottaja. Tutkimuksia-sarjassa julkaistaan tutkimuksellisista lähtökohdista tehtyjä ja tieteelliset kriteerit täyttäviä tutkimuksia eläketurvaan ja eläkejärjestelmiin liittyvistä aiheista.



Eläketurvakeskus
PENSIONSSKYDDSCENTRALEN