



## **Työeläkkeiden kustannustenjako vuonna 2023**

Henna Iire, Anne Laitinen ja Sari Toro



Eläketurvakeskuksen raportteja 04/2024

## **Työeläkkeiden kustannustenjako vuonna 2023**

Henna Iire, Anne Laitinen ja Sari Toro

**Eläketurvakeskus**

00065 ELÄKETURVAKESKUS

Puhelin: 029 411 20

Sähköposti: etunimi.sukunimi@etk.fi

**Pensionsskyddscentralen**

00065 PENSIONSSKYDDSCENTRALEN

Telefon: 029 411 20

E-post: förnamn.efternamn@etk.fi

**Finnish Centre for Pensions**

FI-00065 ELÄKETURVAKESKUS, FINLAND

Phone: +358 29 411 20

E-mail: firstname.surname@etk.fi

CC BY 4.0

Helsinki 2024

ISSN 1798-7490 (verkojulkaisu)

## Saate

Suomessa lakisääteisten työeläkkeiden toimeenpano on hajautettu useammalle eläkelaitokselle ja Eläketurvakeskukselle on laissa asetettu eläkejärjestelmän yhteisiä tehtäviä. Lakisääteiset työeläkkeet ovat Suomessa osittain rahastoituja. Tämä tarkoittaa, että osa maksetuista eläkkeistä katetaan aiempien vuosien vakuutusmaksuista kerätyillä varoilla ja loppuosa kyseisen vuoden vakuutusmaksuilla. Osittainen rahastointi, hajautettu toimeenpano ja viimeisen laitoksen periaate edellyttävät eläkelaitosten välistä kustannustenjakoa. Eläketurvakeskus hoitaa kustannustenjaon.

Tässä raportissa on kuvattu kustannustenjaon kulkua vuonna 2023.

Vuoden 2023 aikana kustannustenjakoon sisältyi kolme eri vaiheessa olevaa kustannustenjakovuotta.

- Selvitettiin vuoden 2022 lopulliset kustannukset.
- Maksettiin vuoden 2023 kustannusten ennakoita.
- Valmistauduttiin vuoden 2024 kustannustenjakoon ja määrättiin ennakoita vuodelle 2024.

Työeläkkeiden kustannustenjaossa työeläkevaroja siirtyi Eläketurvakeskuksen kautta vuonna 2023 yhteensä 1,4 miljardia euroa toimijalta toiselle. Tämän raportin tavoitteena on kertoa, miten kustannustenjako on käytännössä järjestetty ja mitä erityistä vuonna 2023 tehdyissä selvittelyissä tapahtui.

# Sisältö

<b>1</b>	<b>Yhteenveto</b>	7
<b>2</b>	<b>Johdanto</b>	8
<b>3</b>	<b>Vuoden 2022 lopulliset selvittelyt</b>	10
3.1	Selvittelyjen tiedot	10
3.2	Kertoimet ja rahoitusosuudet	10
3.3	Eläketurvakeskuksen päätökset	12
3.4	Ennakoiden osuvuus	12
3.5	Muuta vuoden 2022 selvittelyssä tapahtunutta	14
<b>4</b>	<b>Vuoden 2023 selvittelyjen kulku</b>	15
<b>5</b>	<b>Vuoteen 2024 valmistautuminen</b>	17
<b>6</b>	<b>Muita huomioita</b>	18
6.1	Eläkeosien tarkastus	18
6.2	EU-siirrot	18
6.3	Laskuperusteiden yhteys kustannustenjakoon	19
<b>7</b>	<b>Kustannustenjako käytännössä</b>	21
7.1	Muutosten valmistelu	21
7.2	Ennakot ja niiden tarkentaminen	21
7.3	Lopullinen selvittely	22
7.3.1	Lopullisen selvittelyn tiedot	22
7.3.2	Tietojen tarkastuskäytännöt	23
7.3.3	Korjauskäytännöt	23
7.4	Kustannustenjaon toimeenpanon organisointi	24
<b>Liitteet</b>		25
Liite 1.	Kustannustenjaon kuvia	25
Liite 2.	Kustannustenjaon kertoimia ja osuuksia vuodesta 2012 alkaen	32
Liite 3.	Kustannustenjakoon osallistuneet eläkelaitokset	35
Liite 4.	Kustannustenjaon säädökset, perusteet ja ohjeistus	36
Liite 5.	Eläketurvakeskuksen Työeläkkeiden rahoitus -tilastot tilastotietokannassa	38

## 1 Yhteenveto

Eläketurvakeskus jakaa työeläkkeiden kustannukset vuosittain. Vuonna 2023 työeläkkeiden kustannustenjakoon osallistui 25 työeläkelaitosta, Työllisyysrahasto ja valtio. Kustannustenjaon kautta kulki työeläkevaroja yhteensä 1,4 miljardia euroa. Pääosa rahaliikenteestä koski kustannustenjakovuoden 2023 ennakkoeriä. Lisäksi tehtiin kustannustenjakovuoden 2022 lopullinen selvittely.

Vuonna 2022 työeläkkeitä maksettiin yhteensä 31,4 miljardia euroa. Työeläkejärjestelmän toimintakulut olivat 0,5 miljardia euroa. Kustannukset katettiin kuluvan vuoden vakuutusmaksuilla, aiempien vuosien vakuutusmaksuista kertyneillä varoilla ja erillisillä rahoitusosuuksilla.

Kustannustenjaossa selvitetystä rahoitusosuuksista YEL:n valtionosuuden määrä vuonna 2022 oli 402 miljoonaa euroa. VEKL:n valtion osuuden määrä oli 16 miljoonaa euroa. Työllisyysrahaston osuus työeläkekustannuksista (TR-osuus) kustannustenjakoon oli 603 miljoonaa euroa ja Eläketurvakeskukselle työeläkevakuutusmaksusta menevä kustannusosuus 37 miljoonaa euroa.

Työeläkkeiden kustannustenjakovo tehdään eläkelaitosten Eläketurvakeskukselle toimittamista tiedoista. Vuonna 2023 eläkelaitokset toimittivat tiedot kustannustenjaon ennakoita ja lopullisia selvittelyitä varten. Kustannustenjakovuoden 2022 lopullisten selvittelyiden tietojen oikeellisuutta tarkastettiin Eläketurvakeskuksessa. Kustannustenjaon vuoden 2022 lopullinen selvittely tehtiin heinäkuussa. Kustannustenjakovo suoritettiin kustannustenjakoperusteiden mukaisesti sekä ennakoiden että lopullisten selvittelyiden osalta.

Kustannustenjakotietoihin tehtävistä tarkastusrutiineista huolimatta aikaisempien vuosien tietoihin tulee vuosittain korjauksia. Virheitä havaitaan eri yhteyksissä ja ne korjataan sovittujen periaatteiden mukaisesti. Vuoden 2022 kustannustenjaossa korjauksia oli vain perintätiedoissa.

## 2 Johdanto

Työeläkkeiden kustannuksia jaetaan Eläketurvakeskuksen toimesta työeläkelaitosten, valtion ja Työllisyysrahaston kesken. Jako tehdään laissa säädettyjen periaatteiden mukaisesti. Kustannustenjakoa koskevat lait ja alemman asteiset säädökset on lueteltu liitteessä 4. Eläketurvakeskuksen esittämässä ja sosiaali- ja terveysministeriön vahvistamissa kustannustenjaon perusteissa on tarkemmat säännökset kustannustenjaolle.

Ajantasaiset säädökset, asetukset, perusteet perusteluineen, perustekertoimien laskentamuistiot ja aikasarjat sekä Eläketurvakeskuksen kirjoittamia soveltamisohjeita ja esimerkkejä löytyy Eläketurvakeskuksen Työeläkeläkipalvelusta (<http://www.telp.fi>).

Työeläkkeiden kustannustenjako jaetaan kuuteen eri osaan:

1. TyEL-MEL-VILMA-eläkeselvittelyssä jaetaan eläkelaitosten kesken eläkkeensaajille maksettujen TyEL:n, MEL:n ja TEL-lisäeläketurvan mukaan karttuneiden sekä eläkelaitosten toistensa puolesta maksamien eri työeläkelakien mukaisten eläkkeiden kustannukset.
2. YEL-eläkkeiden kustannustenjaossa jaetaan eläkelaitosten ja valtion kesken eläkkeensaajille maksettujen YEL:n mukaan karttuneiden eläkkeiden kustannukset.
3. Palkattomilta ajoilta karttuneiden eläkkeen osien kustannustenjaossa jaetaan eläkelaitosten kesken eläkkeensaajille maksettujen palkattomien aikojen mukaan karttuneiden eläkkeiden kustannukset.
4. TR-osuuden hyvityksen jaossa eläkelaitoksille hyvitetään Työllisyysrahaston maksama osuus ansiosidonnaisten sosiaalietuusaikojen perusteella karttuvan eläketurvan kuluista.
5. VEKL-selvittelyssä eläkelaitoksille hyvitetään ja valtiolle kohdistetaan eläkkeensaajille maksettujen opiskelu- ja lastenhoitoajalta karttuneiden eläkkeiden kustannukset.
6. ETK:n kustannusosuuksien selvittelyssä jaetaan Eläketurvakeskuksen kustannuksia eläkelaitosten kesken.

Tarkempaa tietoa kustannustenjaosta saa Eläketurvakeskuksen verkkosivuilta [www.etk.fi/kustannustenjako](http://www.etk.fi/kustannustenjako) sekä käsikirjasta [Työeläkkeiden kustannustenjako](#).

Eläketurvakeskus antoi vuonna 2023 noin 320 eri päätöstä liitteineen eläkelaitoksille. Päätöksen liitteellä on tarvittavat tiedot eläkelaitokselle kustannustenjakoerän laskennan tarkistamista varten.

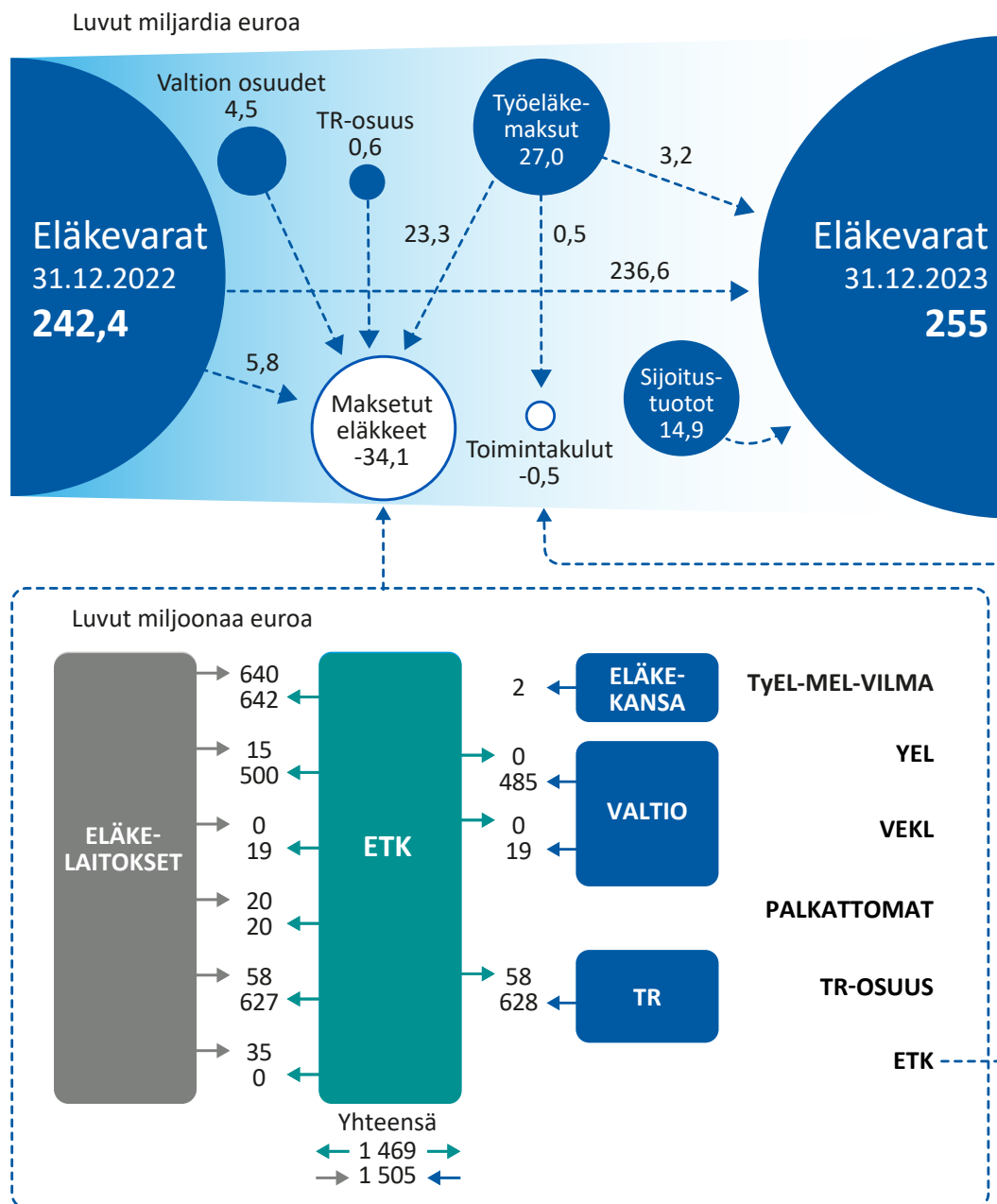
Eläkelaitokset toimittavat tietoja kustannustenjakoa varten muun muassa maksetuista eläkkeistä. Kustannustenjaon tiedoista yhdessä työeläkelaitosten tilinpäätöstietojen kanssa tuotetaan myös tilastoja.



Kuviossa 2.1 esitetään vuonna 2023 liikkuneet työeläkevarat mukaan lukien kustannustenjaon rahaliikenne. Luvut työeläkkeiden rahavirroista ovat alustavia.

**Kuvio 2.1**

Vuonna 2023 liikkuneet työeläkevarat. Luvut ovat alustavia.



Kustannustenjaon selvittely muodostuu eri vaiheista. Yhden kalenterivuoden aikana toimeenpannaan kolme eri kustannustenjakovuotta. Luvuissa 3–5 kuvataan eri vaiheissa olevien kustannustenjakoselvittelyiden kulku vuoden 2023 aikana. Luvussa 6 kuvataan muuta työeläkkeiden rahoituksessa vuonna 2023 tapahtunutta. Luvussa 7 kuvataan, miten kustannustenjaon toimeenpano on järjestetty. Liitteissä on muun muassa tilastokuvia kustannustenjaosta.

### 3 Vuoden 2022 lopulliset selvittelyt

Vuoden 2022 kustannustenjaon lopulliset selvittelyt tehtiin vuonna 2023.

#### 3.1 Selvittelyjen tiedot

Eläkelaitokset toimittivat lopulliseen selvittelyyn tarvittavat tiedot Tiedot kustannustenjakoon -sovelluksella.

Toimitettuja tietoja tarkastettiin automaattisin tarkastuksin Tiedot kustannustenjakoon -sovelluksella. Lisäksi tietoja tarkastettiin manuaalisesti kustannustenjaon toimittamisen jälkeen kesällä ja syksyllä. Vakuutuskantatiedoissa ei ilmennyt virheitä. Eläkemenotiedoista löytyneet virheet on sovittu korjattavaksi seuraavan vuoden eläkemenotiedoissa. Tiedot kustannustenjakoon -sovelluksen tarkastusrutiineja kehitetään jatkossa tarpeen mukaan.

Perintätietoihin sisältyi aikaisempiin kustannustenjakovuosiin kohdistuvia henkilöta-solla eriteltyjä korjauksia yhteensä noin 130 000 euroa. Näissä jokaisen yksittäisen tapauksen korjaus oli pieni ja ne hoidettiin suoraviivaisesti. Korjauskäytäntöjä on kuvattu lisää kohdassa 7.3.3.

Tarkemmin laskettavia aikaisempiin kustannustenjakovuosiin kohdistuneita korjauksia ei tehty lainkaan.

#### 3.2 Kertoimet ja rahoitusosuudet

Kesällä 2023 sosiaali- ja terveysministeriö vahvisti Eläketurvakeskuksen esityksestä kustannustenjaossa tarvittavat tasauskertoimet, valtion osuudet YEL:n ja VEKL:n osalta sekä TR-osuuden. Taulukoissa 3.1–3.6 on keskeisimpiä summia eri selvittelyistä.

##### Taulukko 3.1

Vuoden 2022 lopullisen TyEL-MEL-VILMA-eläkeselvittelyn keskeisimpiä lukuja per 1.7.2022. Luvut ovat miljoonia euroja lukuun ottamatta prosentteina esitettäviä tasauskertoimia.

TyEL-MEL-eläkeselvittely	Milj. euroa
TyEL-MEL-järjestelmän yhteisesti kustannettavat vanhuuseläkkeet	11 388
TyEL-MEL-järjestelmän tasausmaksutulo	14 030
TyEL-MEL-järjestelmän tasauksen eläkevarat	9 220
TyEL-MEL-järjestelmän vanhuuseläkkeiden tasauskerroin q <sup>a</sup>	49,0 %
TyEL-MEL-järjestelmän yhteisesti kustannettavat muut etuudet	1 799
TyEL-MEL-järjestelmän muut tulot	85
TyEL-MEL-järjestelmän palkkasumma	68 819
TyEL-MEL-järjestelmän muiden etuuksien tasauskerroin q <sup>b</sup>	2,5 %
TyEL-MEL-VILMA-eläkeselvittelyn perittävät eläkkeet	1 461

**Taulukko 3.2**

Vuoden 2022 lopullisen YEL-kustannustenjaon keskeisimpiä lukuja per 1.7.2022.

YEL-kustannustenjako	Milj. euroa
YEL-järjestelmän kustannettavat etuudet	1 453
YEL-järjestelmän kustannettavat muut kulut	58
YEL-järjestelmän maksutulo	1 108
Valtion osuus YEL-järjestelmälle	402

**Taulukko 3.3**

Vuoden 2022 lopullisen palkattomilta ajoilta karttuneiden eläkkeen osien kustannustenjaon keskeisimpiä lukuja per 1.7.2022. Luvut ovat miljoonia euroja lukuun ottamatta prosentteina esitettävää tasauserrointa.

Palkattomilta ajoilta karttuneiden eläkkeen osien kustannustenjako	Milj. euroa
Työeläkejärjestelmän yhteisesti kustannettavat palkattomilta ajoilta karttuneet eläkkeen osat	266
Työeläkejärjestelmän työtulosumma	102 612
Työeläkejärjestelmän palkattomilta ajoilta karttuneiden eläkkeen osien tasauserroin q <sup>s</sup>	0,3 %

**Taulukko 3.4**

Vuoden 2022 lopullisen TR-osuuden keskeisimpiä lukuja per 1.7.2022. Luvut ovat miljoonia euroja lukuun ottamatta prosentteina esitettävää jakokerrointa.

TR-osuuden hyvityksen jako	Milj. euroa
Työllisyysrahaston osuuden hyvitys työeläkejärjestelmälle	603
Työllisyysrahaston osuuden jaossa mukana oleva palkkasumma	90 105
Työllisyysrahaston osuuden hyvityksen jakokerroin q <sup>TR</sup>	0,7 %

**Taulukko 3.5**

Vuoden 2022 lopullisen VEKL-selvittelyn keskeisimpiä lukuja per 1.7.2022.

VEKL-selvittely	Milj. euroa
VEKL-järjestelyn mukaiset etuudet	15,53
VEKL-järjestelyn muut kulut	0,04
Valtion osuus VEKL-järjestelystä	15,57

**Taulukko 3.6**

Vuoden 2022 lopullisen Eläketurvakeskuksen kustannusosuuksien selvittelyn keskeisimpiä lukuja.

ETK:n kustannusosuuksien selvittely	Milj. euroa
ETK:n kustannusosuuksien ylite ennen selvittelyä	8,8
ETK:n tuotot kustannusosuuksista	34,5
ETK:n muut tuotot	0,7
ETK:n kulut	-37,6
ETK:n kustannusosuuksien ylite selvittelyn jälkeen	6,4

Eläketurvakeskuksen kustannusosuudet määrätään etukäteen vahvistetuilla kustannusosuuskertoimilla. Kertoimien arvioissa otetaan huomioon toteutunut kustannusosuuksien ylite siten, että Eläketurvakeskuksen varat riittävät kattamaan tehtävistä ja toiminnasta aiheutuvat menot ja ylläpitämään riittävän maksuvalmiuden.

### 3.3 Eläketurvakeskuksen päätökset

Eläketurvakeskus lähetti eläkelaitoksille päätökset vuoden 2022 lopullisten selvittelyiden tarkistuseristä kesäkuussa 2023. Samassa yhteydessä eläkelaitoksille lähetettiin uudelleen vuoden 2023 ennakoiden päätökset sekä uudet YEL-kustannustenjaon tarkennettujen ennakoiden päätökset. Näiden päätösten yhdistelmälaskelmalla tarkistuserä ja heinäkuun ennako oli yhdistetty yhdeksi suoritukseksi, jonka rahaliikenne tapahtui heinäkuun alussa.

Lopullisessa kustannustenjaossa käytettävät tasauskertoimet pyöristetään kuuden desimaalin tarkkuuteen. Pyöristyksestä seuraa, että kustannustenjaon maksut ja hyvitykset eivät täsmää keskenään, vaan Eläketurvakeskukseen jää rahaliikenteestä ylitettä tai alitetta. Yksittäisen kertoimen pyöristyksestä johtuva ylite tai alite voi enimmillään olla 50 000 euroa. Eri kertoimista aiheutuvat ylitteet ja alitteet ovat satunnaisia ja usein kompensoivat toisiaan. Pieniä ylitteitä tai alitteita syntyy myös siitä, että kustannustenjaon eriä pyöristetään. Taulukossa 3.7 on eriteltyä vuoden 2023 aikana kustannustenjaosta Eläketurvakeskukselle jääneet ylitteet per 31.12.2023.

#### Taulukko 3.7

Vuoden 2023 lopussa kustannustenjaon selvittelyistä Eläketurvakeskukselle jäänyt ylite per 31.12.2023. Taulukko ei sisällä Eläketurvakeskuksen kustannusosuuksista jäänyttä ylitettä.

Kustannustenjakoselvittely	1 000 euroa
TyEL-MEL-VILMA-eläkeselvittely	36
YEL-kustannustenjako	0
Palkattomien kustannustenjako	-25
TR-osuuden hyvityksen jako	-10
VEKL-selvittely	0
Yhteensä	1

### 3.4 Ennakoiden osuvuus

Kustannustenjaon ennakot määrätään arvioiden perusteella. Lopullisissa selvittelyissä ennakoerien poikkeuma toteumaan sovitaan tarkistuserillä. Jos esimerkiksi eläkelaitoksen maksamien ennakoiden yhteismäärä on lopullista erää suurempi, on eläkelaitoksen tarkistuserä positiivinen ja se saa liikaa maksetun osuuden korkoineen takaisin kustannustenjaosta.

Taulukossa 3.8 esitetään rahoitusosuuksien arviot eri ennakoerissä sekä niiden lopulliset erät. Taulukossa 3.9 esitetään tarkistuserissä maksavien ja saavien eläkelaitosten osuudet eri kustannustenjakoselvittelyissä.

Kuviossa 3.1 on VILMA-eläkelaitosten kustannustenjaon tarkistuserät suhteessa näiden eläkelaitosten maksamiin yhteisesti kustannettaviin eläkkeisiin vuonna 2022 ja keskimäärin vuosina 2017–2021. Suurin osa eläkelaitoskohtaisten vuoden 2022 tarkistuserien suhteesta hyvityssuureisiin ja vuosien 2017–2021 keskimääräisestä tarkistuserien suhteesta hyvityssuureisiin on poikennut nolasta korkeintaan noin 2 prosenttiyksikön verran. Vuoden 2022 kustannustenjakoselvittelyiden tarkistuserien summista positiivisia tarkistuseriä oli lukumääräisesti vähemmän kuin negatiivisia tarkistuseriä. Kuviota 3.1 vastaava kuvio kunkin kustannustenjakoselvittelyn osalta erikseen on liitteessä 1.

Tarkistuserien suuruuteen vaikuttaa koron lisäksi ennakoiden tarkkuus. Ennakoiden laskenta perustuu ennustettuihin suureisiin. Ihannetapauksessa ennakot vastaavat täysin lopullista erää ja tarkistuserä on nolla.

### Taulukko 3.8

Kustannustenjakovuoden 2022 rahoitusosuuksien ennako- ja lopulliset erät hetken 1.7.2022 tasossa. Luvut ovat miljoonia euroja.

Rahoitusosuus / ajankohta	Alkuvuoden arvio	Kesän tarkennettu arvio	Syksyn tarkennettu arvio	Joulukuun tarkennettu arvio	Lopullinen määrä
TR-osuus	810,6	-	660,1	-	603,0
YEL:n valtion osuus	424,7	415,3	-	409,4	402,3
VEKL:n valtion osuus	15,6	-	-	-	15,6
Eläkelaitosten ETK:n kustannusosuus	33,0	-	-	-	34,4

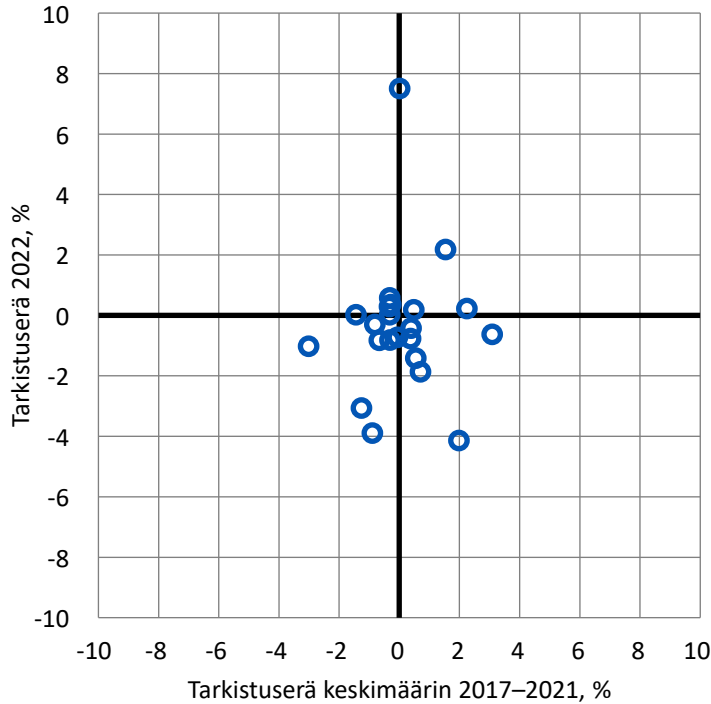
### Taulukko 3.9

Eläkelaitosten osuudet kustannustenjakovuoden 2022 tarkistuserissä. Luvut ovat miljoonia euroja. Tarkistuserien yhdistelmän luvut sisältävät valtion ja Työllisyysrahaston tarkistuserien osuudet.

Kustannustenjakoselvittely	Maksavat	Saavat
TyEL-MEL-VILMA-eläkeselvittely	32,7	32,7
YEL-kustannustenjako	15,0	7,7
Palkattomien kustannustenjako	1,7	1,7
TR-osuuden hyvityksen jako	58,4	0,0
VEKL-selvittely	0,1	0,2
ETK:n kustannusosuuksien selvittely	1,4	0,0
Tarkistuserien yhdistelmä	71,3	70,0

**Kuvio 3.1**

Kaikkien kustannustenjakoselvittelyiden tarkistuserät suhteessa eläkelaitoksen maksamiin yhteisesti kustannettaviin eläkkeisiin VILMA-eläkelaitoksittain vuosina 2017–2021. Positiivinen tarkistuserä on eläkelaitokselle saamista kustannustenjaosta ja negatiivinen maksettavaa kustannustenjakoon.



### 3.5 Muuta vuoden 2022 selvittelyssä tapahtunutta

TyEL-eläkelaitosten Valtion Eläkerahastoon suorittama siirtymämaksu vuonna 2022 oli 12,6 miljoonaa euroa. Valtion eläkerahastoon tilitetty siirtymämaksu oli seurausta valtion liikelaitoksissa tapahtuneista yhtiöittämisistä.

Vuonna 2022 Liikennepalvelualojen Eläkekassa Viabekin konkurssipesästä realisoitunut 9 miljoonan euron erä hyvitetiin TyEL- ja MEL-eläkelaitoksille ennakkoerinä arvioitujen palkkasummien suhteessa. Erän jako eläkelaitosten kesken korjattiin vuoden 2022 lopullisen TyEL-MEL-VILMA-eläkeselvittelyn yhteydessä toteutuneiden palkkasummien mukaiseksi.

Lopullisissa selvittelyissä huomioitiin yksi koko TyEL-vakuutuskannan siirto eläkelaitosten välillä.

Työkyvyttömyyseläkevastuiden laskennassa sovellettavat pääoma-arvokertoimet päivittyivät vuoden 2022 alusta alkaen TyEL:n mukaisen eläkevakuutuksen yleisiin laskuperusteisiin. Päivitys muutti työkyvyttömyyseläkevastuita ja tämä vastuiden muutos siirrettiin tasausvastuuseen. Työkyvyttömyyseläkevastuiden muutoksen siirtäminen tasausvastuuseen otettiin huomioon vuoden 2022 lopullisessa TyEL-MEL-VILMA-eläkeselvittelyssä eläkelaitosten maksussa ja tasauskertoimessa  $q^a$ .

## 4 Vuoden 2023 selvittelyjen kulku

Kustannustenjakoperustemuutoksia ei tehty vuodelle 2023, joten sosiaali- ja terveysministeriön joulukuussa 2021 vahvistamat kustannustenjakoperusteet vuodelle 2022 määrittivät myös vuoden 2023 kustannustenjaon. Perustemuutokset ja niihin liittyvät perustelut löytyvät Eläketurvakeskuksen Työeläkelakipalvelusta (<http://www.telp.fi/>).

Vuoden 2023 kustannustenjaon ennakkoiden alkuvuoden rahaliikenne perustui marraskuussa 2022 annettuihin päätöksiin. Kesällä YEL:n valtion osuutta tarkistettiin ja samalla YEL-eläkelaitosten ennakkoerät muuttuivat. Lokakuussa TyEL-MEL-VILMA-eläkeselvittelyn ja TR-osuuden ennakkoerien suuruutta tarkistettiin. Joulukuussa YEL:n ennakkoerät sekä TR-osuuden ennakkoerät tarkistettiin toistamiseen. Näiden lisäksi Eläke-Kansan konkurssipesästä realisoitui 2 miljoonaa euroa, joka tilitettiin TyEL-MEL-VILMA-selvittelyn ennakkoina TyEL-eläkelaitoksille kesäkuussa 2023.

Taulukossa 4.1 on eri rahoitusosuuksien arvioita ja taulukossa 4.2 on Eläketurvakeskuksen välityksellä kuukausittain siirtyneet ennakkoerät ja tarkistuserät.

### Taulukko 4.1

Kustannustenjakovuoden 2023 rahoitusosuuksien ennakkoerät. Luvut ovat miljoonia euroja.

Rahoitusosuus / ajankohta	Alkuvuoden arvio	Kesän tarkennettu arvio	Syksyn tarkennettu arvio	Joulukuun tarkennettu arvio
TR-osuus	624,0	-	648,0	628,0
YEL:n valtion osuus	487,5	480,3	-	492,3
VEKL:n valtion osuus	18,7	-	-	-
Eläkelaitosten ETK:n kustannusosuus	34,4	-	-	-

### Taulukko 4.2

Eläketurvakeskuksen välityksellä vuonna 2023 kuukausittain siirtyneet kustannustenjaon erät, miljoonaa euroa. Vuoden 2022 lopullisen kustannustenjaon tarkistuserät sisältyvät heinäkuun eriin. Kesäkuussa 2023 TyEL-eläkelaitoksille maksetut Eläke-Kansan konkurssipesästä realisoituneen erän ennakot, 2 miljoonaa euroa, eivät sisälly taulukon lukuihin.

Ajankohta	Milj. euroa
Tammi–kesäkuu	128
Heinäkuu	139
Elo–syyskuu	127
Loka–marraskuu	106
Joulukuu	96

Ennakkoerien tarkennukset tehtiin suunnitelman mukaisesti. Eläkelaitokset toimittivat Eläketurvakeskukseen omia arviotietoja. Sosiaali- ja terveysministeriö vahvisti tarvittavat arviot maksuosuuksista ja Eläketurvakeskus toimitti ennakkoerien päätökset eläkelaitoksiin ajallaan. Kustannustenjaon heinäkuun ennakot yhdistettiin maksettavaksi vuoden 2022 lopullisten kustannustenjaon tarkistuserien kanssa. Yhdistämisen tarkoituksena oli vähentää rahasiirtojen määrää.



## 5 Vuoteen 2024 valmistautuminen

Vuoden 2023 joulukuussa sosiaali- ja terveysministeriö vahvisti perustemuutoksia Eläketurvakeskuksen esityksestä. Kustannustenjakoperusteisiin muutoksia aiheuttivat mm. Kevan jäsenyhteisöjen ja valtion välisistä omistajanvaihdostilanteista johtuvan korvausmenettelyn päättymisen, TR-osuuden ennakkoihin lisätty uusi tarkentamisajankohta heinäkuussa ja LEL-kannan kuolevuusperustemuutoksen mukaiset muutokset vuoden 2024 kustannustenjaon laskentaan.

Eläkelaitoksen vastuuta työkyvyttömyyseläkkeen rahoituksesta muutettiin vuodesta 2024 alkaen hallituksen esityksen HE 27/2023 mukaisesti. Lainsäädännössä on alaraja, jonka alittava määrä vakuutettuja ansioita ei aiheuta eläkelaitokselle vastuuta työkyvyttömyyseläkkeestä, vaan työkyvyttömyyseläke kustannetaan tältä osin yhteisesti eläkelaitosten kesken. Kyseistä laissa olevaa alarajaa korotettiin ja vastaava muutos tehtiin kustannustenjakoperusteisiin.

Perusteisiin valtion varoista suoritettavasta eläkkeen korvaamisesta alle kolmivuotiaan lapsen hoidon tai opiskelun ajalta (VEKL-perusteet) vahvistettiin eläkelaitoksille mahdollisuus saada korvaus VEKL:n hoitamisesta.

Erityisperusteisiin EU-eläkesiirtolaista vahvistettiin muutoksia laskentaparametreihin.

Perusteisiin Valtion Eläkerahastoon suoritettavan siirtymämaksun ja sen ennakon laskemiseksi vahvistettiin vuonna 2024 muutos g-kertoimen määräytymiseen.

Eläkelaitokset toimittivat Eläketurvakeskukselle loka–marraskuussa 2023 vuoden 2024 kustannustenjaon ennakoita varten tarvittavat tiedot. Samoihin aikoihin sosiaali- ja terveysministeriö vahvisti YEL:n valtion osuuden, VEKL:n valtion osuuden ja TR-osuuden ennakot vuodelle 2024 sekä Eläketurvakeskuksen kustannusten korvaamiseen liittyvien kertoimien arvot vuodelle 2024. Vuoden 2024 rahoitusosuuksien ennakot eritellään taulukossa 5.1. Eläketurvakeskus antoi eläkelaitoksille päätökset alkuvuoden 2024 ennakoista marraskuussa 2023.

### Taulukko 5.1

Vuoden 2024 rahoitusosuuksien ennakot miljoonina euroina. YEL-kustannustenjaon ja TR-osuuden ennakoiden määriä tarkennetaan vuoden 2024 aikana.

Rahoitusosuus	Milj. euroa
YEL:n valtion osuus	505,8
VEKL:n valtion osuus	22,3
TR-osuus	624,0
ETK-kustannusosuudet	34,7

## 6 Muita huomioita

Kustannustenjaon lisäksi vuonna 2023 tehtiin muita työeläkkeiden rahoitukseen liittyviä tehtäviä, joita kuvataan seuraavissa kappaleissa.

### 6.1 Eläkeosien tarkastus

Vuonna 2023 Eläketurvakeskuksessa ja eläkelaitosten yhteistyönä tarkastettiin erikseen vuonna 2022 myönnettyjen uusien työkyvyttömyyseläkkeiden laskentaa. Tarkastuksessa selvitettiin koneellisesti noin 3 800 TyEL:n ja MEL:n mukaisen työkyvyttömyysetuuden jakamista rahastoituun ja yhteisesti kustannettavaan osaan. Näistä 57 kappaletta tarkastettiin manuaalisesti eläkelaitoksissa, joista 17 kappaletta johti lopulta korjaaviin toimenpiteisiin.

### 6.2 EU-siirrot

Tietyillä EU-toimielimien virkamiehillä on oikeus siirtää Suomen lakisääteiseen eläkejärjestelmään karttunut eläkeoikeus EU:n eläkejärjestelmään. Aikaisemmin EU:n eläkejärjestelmään siirretty eläkeoikeus ja siirron jälkeinen karttuma EU:ssa on mahdollista siirtää takaisin Suomeen. Vuoden 2022 alusta tuli lisäksi mahdolliseksi siirtää eläkeoikeus EU:sta Suomen työeläkejärjestelmään myös sellaisille EU-virkamiehille, jotka eivät olleet aikaisemmin siirtäneet eläkeoikeuttaan Suomesta EU:hun. Näille siirroille on kuitenkin ehtona se, että ennen siirtoa henkilölle on Suomessa karttunut eläkettä enemmän kuin kertasuoritusrajan määrä (31,16 €/kk vuonna 2023). Eläkeoikeuksien siirtoja Suomesta EU:hun on viime vuosina ollut noin kymmenen tapaus vuosittain. Ne hoidetaan Eläketurvakeskuksen välityksellä ja otetaan huomioon kustannustenjaossa. Kuviossa 6.1 esitetään vireille tulleiden EU-siirtohakemusten lukumäärät ja siirretyt summat vuosina 2014–2023.

#### Taulukko 6.1

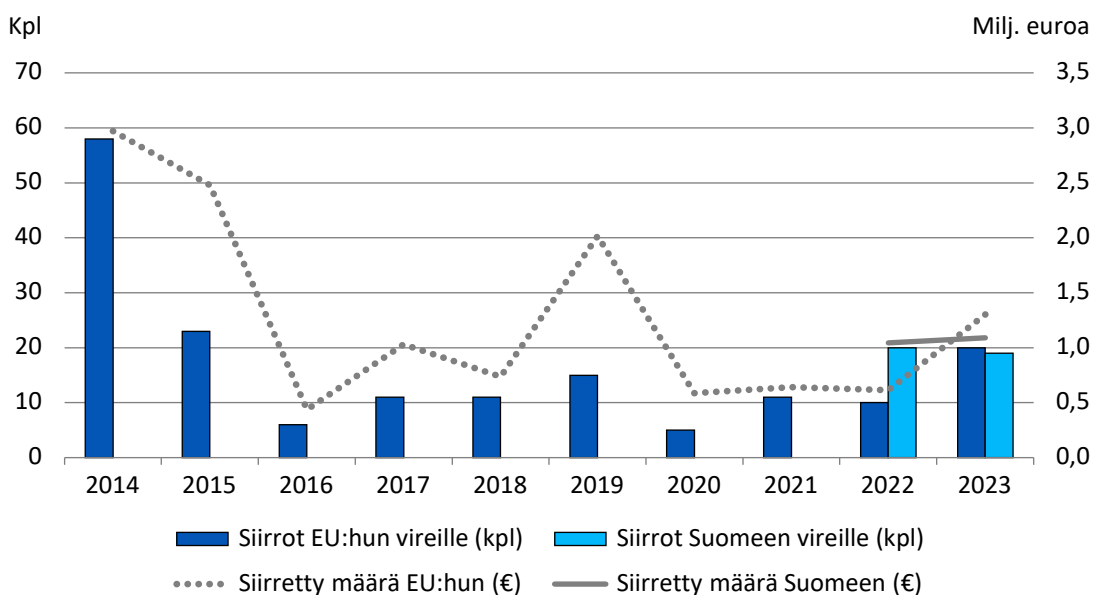
EU-virkamiesten eläkeoikeuksien siirtotilasto.

Vuosi	Hakemuksia vireille	Siirtopäätöksiä virkamiehille	Siirretty määrä korkoineen	Hakemuksia rautettu	Eläkeoikeuden siirtoja Suomeen
2023	20	11	1,3 milj. euroa	3	19

Eläketurvakeskus tekee vuosittain EU-siirtojen pääoma-arvoille laskentapohjan. Vuonna 2023 laskentapohjassa oli virhe leskeneläkkeen pääoma-arvossa vuonna 1975 tai sen jälkeen syntyneillä, koska kertoimiin oli jäänyt huomioimatta, että perhe-eläkkeen lakimuutoksen yhteydessä leskeneläke muuttui heille määräaikaiseksi. Kustannustenjakoryhmässä sovittiin korjausmenettely tapauksille.

Kuva 6.1

EU-virkamiessiirtojen hakemusmäärät ja siirtyneet summat vuosina 2014–2023.



### 6.3 Laskuperusteiden yhteys kustannustenjakoon

Työeläkkeiden vakuuttamista varten on olemassa laskuperusteita. Yksityisen puolen työeläkelaitokset joko hakevat sosiaali- ja terveysministeriöltä tarvittavat laskuperusteet tai sitten ministeriö antaa ne asetuksella. Vakuutusmaksut ja eläkelaitosten vastuuvelat lasketaan laskuperusteiden mukaisesti. Laskuperusteissa on suureita, jotka vaikuttavat kustannustenjakoon ja päinvastoin.

Laskuperusteiden ja kustannustenjakoperusteiden tulee siis olla yhteensopivia keskenään. Muun muassa tämän takia Eläketurvakeskus on mukana valmistelemassa laskuperustemuutoksia eläkelaitosten kanssa. Laskuperusteita ja laskuperustehakemusten perusteluita löytyy Eläketurvakeskuksen Työeläkelakipalvelusta (<https://www.telp.fi/>).

Yksityisten alojen palkansaajien TyEL-maksu oli keskimäärin arviolta 24,84 prosenttia palkoista vuonna 2023. Työeläkeyhtiöt hakivat tarvittavat laskuperustemuutokset vuoden 2024 vakuutusmaksujen ja vastuuvelan laskentaa varten. Vuodelle 2024 vahvistettujen perustemuutosten arvioidaan johtavan palkkoihin suhteutettuna keskimäärin 24,81 prosentin maksutasoon. Taulukossa 6.2 arvioitu maksutaso on eritelty maksun osien mukaan vuosille 2023 ja 2024. Vuoden 2024 tasausosaan sisältyy 0,41 prosenttiyksikön suuruinen takaisinmaksu. Se on seurausta vuoden 2020 korona-alennuksesta. Alennusta maksetaan takaisin vuosina 2022–2025.

Vuoden 2023 maksussa on ensimmäistä kertaa mukana työeläkeyhtiökohtainen hoitokustannusosa. Pienten vakuutusten hoitaminen on suhteellisesti kalliimpaa, joten niiden maksua kohtuullistetaan jatkossa kattamalla hoitokuluja osittain tasausvastuusta.

**Taulukko 6.2**

Vuosien 2023 ja 2024 esitetty maksutaso muodostuu komponenteittain keskimäärin seuraavaksi, prosenttia palkkasummasta.

TyEL-maksun osa	Vuosi 2023	Vuosi 2024
Vanhuuseläkeosa	3,6	3,62
Työkyvyttömyyseläkeosa	0,9	0,8
Tasausosa	20,57	20,48
Muut osat	0,37	0,31
Hyvitykset	-0,6	-0,4
Yhteensä	24,84	24,81

Työeläkeyhtiöiden yleisten laskuperusteiden työkyvyttömyysmalli parametrisoitiin uudelleen ja alkaneiden työkyvyttömyyseläkkeiden uudet pääoma-arvokertoimet tulivat käyttöön 1.1.2022 alkaen. Pääoma-arvokertoimien uudistus vaikutti työkyvyttömyyseläkevastuiden määräytymiseen. Vanhojen työkyvyttömyyseläkkeiden vastuu kasvoi laskettaessa uusilla pääoma-arvokertoimilla ja uusien pieneni. Tämän vuoksi tunnettujen alkaneiden työkyvyttömyyseläkkeiden vastuita oli täydennettävä, kun taas tuntemattomia työkyvyttömyyseläkkeitä varten tehdyistä varauksista vapautui vastuita. Työkyvyttömyyseläkevastuiden arvioitiin pienenevän hetkelle 1.1.2022 laskettuna yhteensä noin 100 miljoonaa euroa ja tämä vastuiden muutos siirrettiin tasausvastuuseen. Kustannustenjaossa tämä tasausvastuun muutos otettiin huomioon vuonna 2023 tehdyssä vuotta 2022 koskevassa lopullisessa TyEL-MEL-VILMA-eläkeselvittelyssä eläkelaitoksen maksun ja tasauskertoimen q<sup>a</sup> kautta.

Yhtä työeläkevakuutusyhtiötä koskevan LEL-vapaakirjakannan kuolevuusperuste oli tuottanut ylijäämää, joten kyseistä kuolevuusperustetta muutettiin vuodesta 2023 alkaen. Perustemuutoksen yhteydessä yhtiön vanhuuseläkevastuusta siirtyi vuoden 2023 alussa noin 140 miljoonan euron erä yhtiön tasausvastuuseen. Vuoden 2024 kustannustenjakoperusteisiin tehtiin väliaikainen muutos, jonka mukaisesti siirtynyt erä käytetään eläkelaitosten yhteisesti kustannettavien eläkeosien rahoitukseen. Vastaava muutos sisältyy myös TyEL:n mukaisen eläkevakuutuksen erityisperusteisiin.

Täydennys- ja osaketuottokerroin säätelevät TyEL-MEL-eläkejärjestelmässä sijoitustuottojen käyttöä. Täydennyskerroin toimii järjestelmän yhteisenä mekanismina työeläkelaitosten vakavaraisuuspääoman ja vastuuvelan välillä. Osaketuottokerroin siirtää osakeriskiä eläkelaitosten omalta vastuulta järjestelmälle. Kertoimien laskenta perustuu eläkejärjestelmän keskimääräisiin suureisiin. Eläketurvakeskus laskee kertoimien arvoja eläkelaitosten toimittamien tietojen perusteella. Vuoden 2023 alusta alkaen täydennyskertoimen laskenta muutettiin siten, että se voi saada myös negatiivisia arvoja. Tämä mahdollistaa vanhuuseläkevastuiden joustamisen myös alaspäin sellaisessa heikossa sijoitusmarkkinatilanteessa, jossa eläkelaitosten keskimääräinen vakavaraisuus on merkittävästi heikentynyt. Vuodesta 2023 alkaen osaketuottokerroin ja täydennyskerroin on laskettu kuukausittain aikaisemman kvartaaleittain tehdyn laskennan sijaan. Tällöin rahastoonsiirtovelvoite reagoi nopeammin mahdollisiin äkkinäisiin muutoksiin eläkevarojen sijoitusympäristössä.

## 7 Kustannustenjakovoitto käytännössä

Eläkelaitokset toimittavat Eläketurvakeskukselle vuosittain tietoja kustannustenjakoa varten. Toimitettujen tietojen perusteella Eläketurvakeskuksessa lasketaan kustannustenjaon erät, joita maksetaan eläkelaitosten ja Eläketurvakeskuksen tai Eläketurvakeskuksen, valtion ja Työllisyysrahaston välillä. Kustannustenjakovuoden aikana maksetaan arviotietojen perusteella laskettuja ennakkoerä ja lopullinen selvittely tehdään seuraavan vuoden aikana toteutumien perusteella. Kustannustenjakoon tulevia muutoksia valmistellaan kustannustenjakovuotta edeltävän vuoden tai vuosien aikana.

### 7.1 Muutosten valmistelu

Työeläkejärjestelmässä tapahtuu muutoksia ja myös kustannustenjakoa on ollut tarpeen muuttaa vuosittain. Muutosten tavoitteena on virheetön ja tehokkaasti järjestetty kustannusten selvittely. Esimerkiksi tietojärjestelmämuutosten yhteydessä toimintaa voi mahdollisesti tehostaa. Lakimuutosten seurauksena voi esimerkiksi tulla uusia eläketapauksia.

Kustannustenjaon perustemuutoksia valmistellaan Eläketurvakeskuksessa yhdessä eläkelaitosten sekä sosiaali- ja terveysministeriön kanssa. Perusteiden valmistelu tapahtuu Eläketurvakeskuksen kustannustenjakoryhmässä.

Kustannustenjakovuotta edeltäneen vuoden aikana päivitetään eläkelaitosten toimittamien kustannustenjakotietojen sisältö ja toimittamisohjeet. Tarvittaessa päivitetään kustannustenjaon soveltamisohjeita ja esimerkkejä.

Eläkemenotiedot saadaan kustannustenjakoon eläkelaitosten omista maksantajärjestelmistä. Eläkemenotietojen sisältömuutoksia valmistellaan kustannustenjakoryhmän alaisessa eläkemenoryhmässä yhdessä eläkelaitosten edustajien kanssa.

### 7.2 Ennakot ja niiden tarkentaminen

Kustannustenjakovuotta edeltäneen marraskuun lopussa Eläketurvakeskus antaa päätökset eläkelaitoksille ennakkoeristä. Ennen ennakkopäätöksiä eläkelaitokset toimittavat Eläketurvakeskukselle arviotietoja omista vakuutuskannoistaan. Eläketurvakeskus selvittää arviot sosiaali- ja terveysministeriölle tulevan vuoden valtion kustantamista osuuksista YEL- ja VEKL-selvittelyyn. Selvityksen pohjalta sosiaali- ja terveysministeriö määrää valtion osuuksien ennakoiden määrät. Lisäksi Eläketurvakeskus esittää yhdessä Työllisyysrahaston kanssa sosiaali- ja terveysministeriölle vahvistettavaksi TR-osuuden hyvityksen ennakon.

Kustannustenjakovuonna eläkelaitokset, valtio, Työllisyysrahasto ja Eläketurvakeskus osallistuvat kuukausittain ennakkoeriin. Eläketurvakeskus välittää ennakkoerät maksavilta eläkelaitoksilta saaville. Kesällä tarkennetaan YEL:n mukaisia ennakkoeriä. Syksyllä tarkennetaan TyEL-MEL-VILMA-eläkeselvittelyn ja tarvittaessa myös TR-osuuden hyvityksen ennakkoeriä. Joulukuussa tarkennetaan vielä toistamiseen YEL:n ja tarvittaessa TR-osuuden hyvityksen mukaisia ennakkoeriä.

Myös ennakkoerien tarkennukset perustuvat eläkelaitosten arvioihin omasta vakuutus-kannasta ja Eläketurvakeskuksen arvioihin YEL:n valtion osuuden ja TR-osuuden hyvityksen määrästä.

### **7.3 Lopullinen selvittely**

Kustannustenjakovuoden lopullinen selvittely tapahtuu seuraavan vuoden aikana. Vuoden alkupuolella eläkelaitokset toimittavat Eläketurvakeskukselle eläkemeno- ja vakuutuskantatietoja. Eläketurvakeskus arvioi vastaanotettujen tietojen järkevyyttä muun muassa automaattisin tarkastuksin Tiedot Kustannustenjakoon -sovelluksessa. Toukokuussa Eläketurvakeskus laskee ja esittää sosiaali- ja terveysministeriölle kustannustenjakoon tarvittavat kertoimet ja maksuosuudet. Esityksen vahvistuttua eläkelaitoksille annetaan päätös lopullisen selvittelyn tarkistuserästä. Heinäkuun alussa suoritetaan tarvittava rahaliikenne toimijoiden kesken. Lopullisten selvittelyiden jälkeen Eläketurvakeskus selvittää tarvittaessa eläkemeno- ja vakuutuskantatietojen sisältöä eläkelaitosten kanssa ja mahdolliset korjaukset tehdään seuraavana vuonna tapahtuvaan selvittelyyn.

#### **7.3.1 Lopullisen selvittelyn tiedot**

Eläkelaitokset toimittavat Eläketurvakeskukselle lopullista selvittelyä varten tietoja maksamistaan eläkkeistä sekä tietoja omasta vakuutuskannastaan. Eläkemenotiedot sisältävät tarvittavin erittelyin eläkelaitoksen kustannustenjakovuonna maksettujen eläkkeiden yhteisummat. Lisäksi eläkelaitokset toimittavat erikseen tietyistä toisten eläkelaitosten puolesta maksetuista eläkkeistä henkilötasoiset eläkkeiden perintätiedot. Eläketurvakeskus välittää perintätiedot toisille eläkelaitoksille sen mukaan, minkä eläkelaitoksen vastuulla kukin henkilötasolla saatu eläkkeen osa on.

Eläkelaitokset toimittavat Eläketurvakeskukseen tietoja vakuutuskannoistaan yhteisesti jaettavia kustannuksia varten. Vakuutuskantatietoja kerätään TyEL- ja MEL-eläkelaitoksilta sekä YEL- ja MYEL-eläkelaitoksilta. Muiden eläkelaitosten osalta vakuutuskantatietona tarvitaan vain palkkasumma ja se saadaan eläkemenotietojen yhteydessä. Vakuutuskantatietoihin sisältyy palkkasumman lisäksi tietoja muun muassa vastuuvelan määrästä ja maksutulosta.

Eläkelaitokset ovat toimittaneet lopullisen selvittelyn tiedot Eläketurvakeskukselle vuodesta 2021 lähtien Tiedot kustannustenjakoon -sovelluksella lukuun ottamatta perintätietoja ja vakuutuskantatietojen liitteitä, jotka lähetetään edelleen sähköpostilla. Tiedot kustannustenjakoon -sovelluksessa tehdään automatisoituja

tarkastusrutiineja ja siellä myös allekirjoitetaan toimitetut tiedot. Eläkemenotiedot, julkisalojen eläkelaitosten palkkasummatiedot sekä YEL- ja MYEL-vakuutuskanta-tiedot toimitetaan maaliskuun loppuun mennessä ja TyEL-MEL-vakuutuskantatiedot viimeistään 25. huhtikuuta.

Kustannustenjaon tiedot kootaan eläkelaitoksissa niiden omista tietojärjestelmistä. Tietojen sisällöistä ja toimittamisesta sovitaan hyvissä ajoin yhdessä eläkelaitosten kanssa kustannustenjakoryhmässä ja eläkemenoryhmässä, jotta tietojen kokoaminen olisi mahdollisimman sujuvaa ja jotta muutoksiin on riittävästi aikaa valmistautua.

### 7.3.2 Tietojen tarkastuskäytännöt

Eläketurvakeskuksessa tehtävät tarkastusrutiinit on automatisoitu kustannustenjaon Tiedot kustannustenjakoon -sovellukseen. Tiedot kustannustenjakoon -sovellukseen on määritelty tarkastusrutiineja, jotka tietyin ehdoin huomauttavat ilmoitettujen tietojen sisällöstä. Tarkastusrutiinien tavoitteena on tehokkaasti varmistaa, että lopullinen kustannustenjakoon lasketaan tarkoituksenmukaisista tiedoista. Tarkastusta tehdään kaava-tarkastuksena sekä muutos- ja rekisteritietovertailuna. Tarkastusmenettelyssä esiin nousseet tapaukset selvitetään tarvittaessa yhdessä asiaa koskevan eläkelaitoksen kanssa.

Edellä olevien tarkastuskäytäntöjen lisäksi eläkelaitokset tarkastavat heille toimitetut perintätiedot. Perintätietoja selvitetään tarvittaessa tarkemmin kyseisten eläkelaitosten ja Eläketurvakeskuksen kesken.

Tarkastuskäytännöt eivät ole aukottomia. Suhteellisesti pienet vuosittain toistuvat virheet ovat vaikeita havaita. Tarkastusrutiineja pyritäänkin kehittämään mahdollisuuksien mukaan.

Kustannustenjakoon toimitettujen tietojen lisäksi Eläketurvakeskus tarkistaa eläkepäättösrekisteristä vuosittain myönnettyjen työkyvyttömyysetuuksien jakamista kustannustenjaon mukaisesti osiin yhdessä eläkelaitosten kanssa. Tämän tarkastuksen tavoitteena on varmistaa, että eläkkeiden myöntöprosesseihin ei sisälly systemaattisia virheitä kustannustenjaon kannalta.

### 7.3.3 Korjauskäytännöt

Tarkastusrutiineista huolimatta aikaisempien vuosien kustannustenjakojen tietoihin tulee vuosittain korjauksia. Virheitä havaitaan eri asiayhteyksissä ja ne korjataan sovitujen periaatteiden mukaisesti.

Aikaisempien vuosien korjauskäytännöistä on sovittu yhdessä eläkelaitosten kanssa. Käytänteistä on kirjoitettu muistio verkkosivulle [www.etk.fi/kustannustenjako](http://www.etk.fi/kustannustenjako). Muistioon sisältyy myös esimerkkejä erilaisista korjaustapauksista. Tavoitteena on, että korjaukset hoidetaan tehokkaasti ja menettelyt ovat etukäteen mietittyjä. Korjaus voi kohdistua monen vuoden taakse ja tällöin koron käsittelyllä on merkitystä.

Korjauskäytäntö vaihtelee virheen suuruuden mukaan. Tarkat rajamäärät sovitaan kustannustenjakoryhmässä, mutta periaatteena on, että

- virheitä ei korjata, jos korjauksesta aiheutuvat toimeenpanokustannukset ylittävät virheen määrän
- virheet korjataan suoraviivaisesti ilman korkoutusta, jos koron osuus on pienempi kuin korjauksen toimeenpanon kulut
- virheet korjataan mahdollisimman tarkasti, jos korjauksesta aiheutuvan koron osuus on merkittävä.

## 7.4 Kustannustenjaon toimeenpanon organisointi

Kustannustenjaon toimeenpanoa koordinoi Eläketurvakeskuksen suunnitteluosaston vakuutusmatemaattinen yksikkö, jossa on noin kymmenen henkilöä. Kustannustenjaon lisäksi yksikkö osallistuu laskuperusteiden valmisteluun, tilastopalveluihin sekä eläketurvan arviointiin ja kehittämiseen. Yksikön työntekijät ovat pääasiassa matemaatikoita.

Kustannustenjaon päätökset ja esitykset allekirjoittaa suunnitteluosaston osastopäällikkö yhdessä vakuutusmatemaattisen yksikön aktuaaripäällikön kanssa. Kustannustenjaon rahaliikenne hoidetaan Eläketurvakeskuksen hallinto-osaston talousyksikössä.

Kustannustenjakoon osallistuu koko vakuutusmatemaattinen yksikkö. Jokaiselle henkilölle on nimetty oma vastuualueensa ja kullekin vastuualueelle on nimetty varahenkilö. Näin vältetään liiallisilta henkilöriskeiltä.

Eläkelaitokset toimittavat kustannustenjaon lähtötiedot Eläketurvakeskukselle Tiedot Kustannustenjakoon -sovellukseen, josta Eläketurvakeskus hakee ne SAS-sovellukseen kustannustenjaon selvittämistä varten. SAS-sovellus on tehty vakuutusmatemaattisessa yksikössä ja sitä ylläpidetään ja kehitetään itsenäisesti. Sovellus lukee eläkelaitosten toimittamat tiedot omiin tietokantoihin sekä laskee tarvittavat kertoimet, maksuosuudet ja eläkelaitosten kustannustenjakoerät. Sovellukseen on rakennettu automatiikka kustannustenjaon päätösten tuottamiseksi.

Kustannustenjaon sovelluksen toiminnasta vastaa kaksi henkilöä. Kustannustenjakojen vastuuhenkilöt suorittavat laskentaa tarkistusmielessä myös Excel-tiedostoissa. Lisäksi vastuualueiden varahenkilöt käyvät itsenäisesti läpi lopullisten kertoimien ja rahoitusosuuksien laskennan ennen niiden esittämistä sosiaali- ja terveysministeriölle.

Eläketurvakeskuksessa tehdään lyhyen aikavälin ennusteita muun muassa kustannustenjaon ennakoita varten. Ennusteisiin sisältyy arvioita eläkemenoista, maksutuloista, vastuuveloista sekä valtion ja Työllisyysrahaston maksuosuuksista. Lisäksi ennusteisiin sisältyy suhdanne-ennuste.

Työeläkejärjestelmän kustannustenjaon toimeenpano perustuu yhteistyöhön eri toimijoiden välillä. Kustannustenjaon aikataulut ovat toisinaan tiukkoja, joten toimeenpanon prosessit hiotaan toimiviksi ennen varsinaista selvittelyä. Jokaisen toimijan tulee sitoutua omalta osaltaan kustannustenjaon toimeenpanoon. Laki ja alemman asteiset säännökset varmistavat selvittelyn sujuvuutta, mutta tarkemmista menettelyistä on tarpeen sopia yhteisesti työryhmissä.

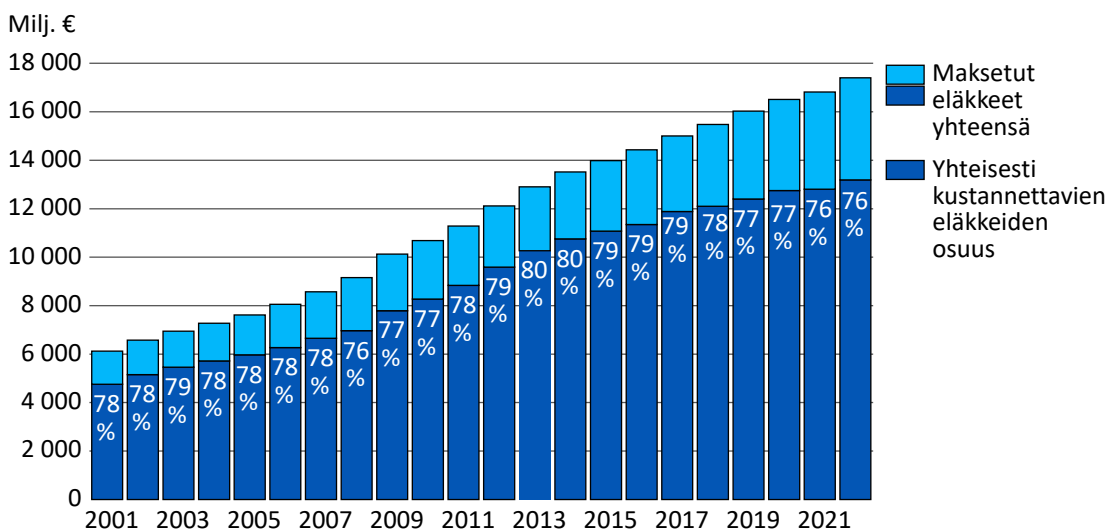


## Liitteet

### Liite 1. Kustannustenjaon kuvia

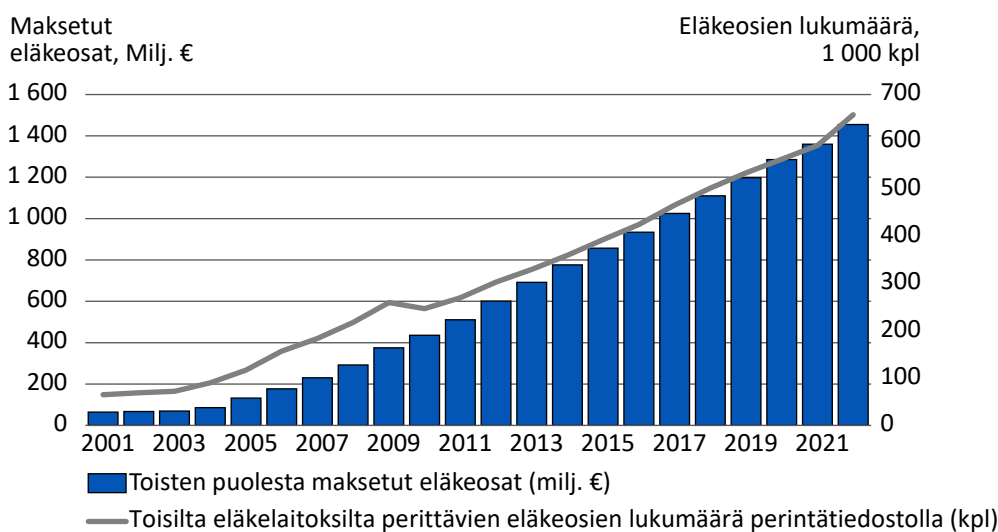
#### Liitekuvio 1.1

Maksetut TyEL- ja MEL-eläkkeet (sis. MEL-ylitteen) sekä yhteisesti kustannettavat TyEL- ja MEL-eläkkeet ja niiden osuus maksetuista TyEL- ja MEL-eläkkeistä vuosina 2001–2022 per 1.7.v. Luvut sisältävät TEL-lisäeläketurvan. Luvut eivät sisällä edellisiin vuosiin kohdistuvia korjauksia eivätkä palkattomilta ajoilta karttuneita eläkkeen osia.



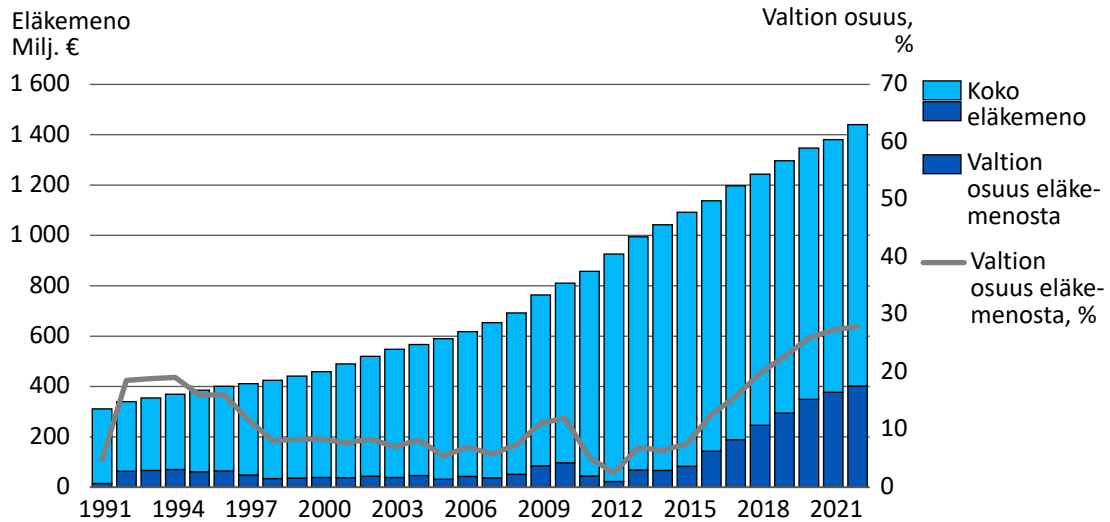
#### Liitekuvio 1.2

Toisten puolesta maksetut eläkkeet vuosina 2001–2022 per 1.7.v. Toisten puolesta maksettujen eläkkeiden yhteismäärän asteikko on kuvion vasemmalla akselilla ja eläkkeiden perintätiedostolla perittävien eläkeosien lukumäärän asteikko oikealla. Julkisten alojen eläkelaitosten mukaantulo VILMA-periaatteeseen kasvattaa toisten puolesta maksettujen eläkkeiden määrää vuodesta 2004 alkaen ja uusi työkyvyttömyyseläkkeiden kustannustenjakomalli vuodesta 2006 alkaen. TEL- ja YEL-lisäeläketurvan eläkkeiden selvittelyn muutos vuonna 2010 pienentää toisten puolesta maksettujen eläkkeiden lukumäärää.

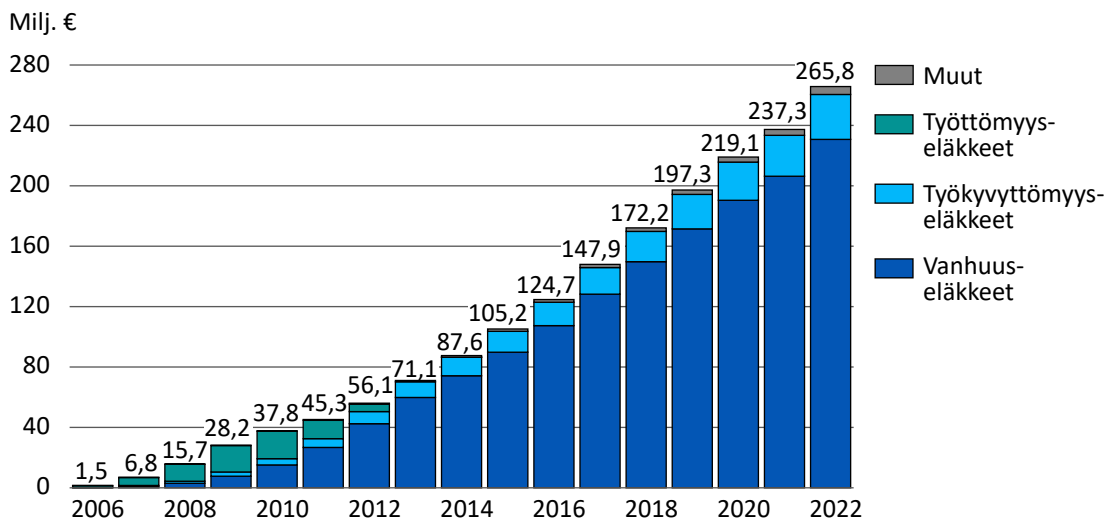


**Liitekuvio 1.3**

YEL:n mukainen eläkemeno ja YEL:n valtion osuuden määrä sekä osuus eläkemenosta vuosina 1991–2022 per 1.7.v. Luvut eivät sisällä palkattomilta ajoilta karttuneita eläkkeen osia. Luvut sisältävät edellisiin vuosiin kohdistuvat korjaukset. Vuodesta 2010 alkaen eläkemenoon sisältyy YEL-lisäeläketurvan selvittely. Vuodesta 2011 alkaen valtion osuutta pienensi yrittäjän määritelmän laajentumisesta seurannut vakuutusmaksutulon kasvu.

**Liitekuvio 1.4**

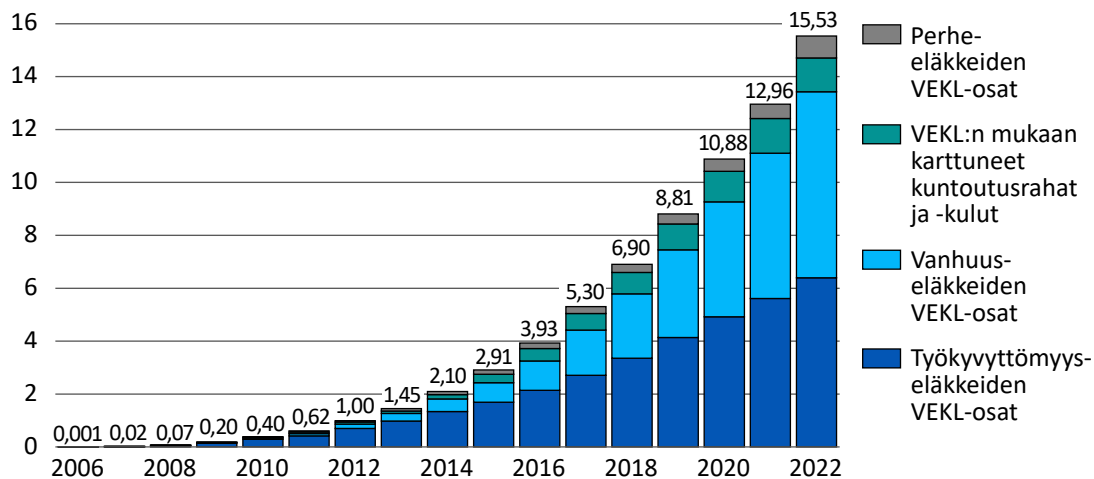
Palkattomien aikojen perusteella karttuneet maksetut eläkkeen osat eläkelajeittain vuosina 2006–2022 per 1.7.v (sis. EU-siirtomäärät). Palkattomien aikojen kustannustenjako tehtiin ensimmäistä kertaa vuonna 2006.



### Liitekuvio 1.5

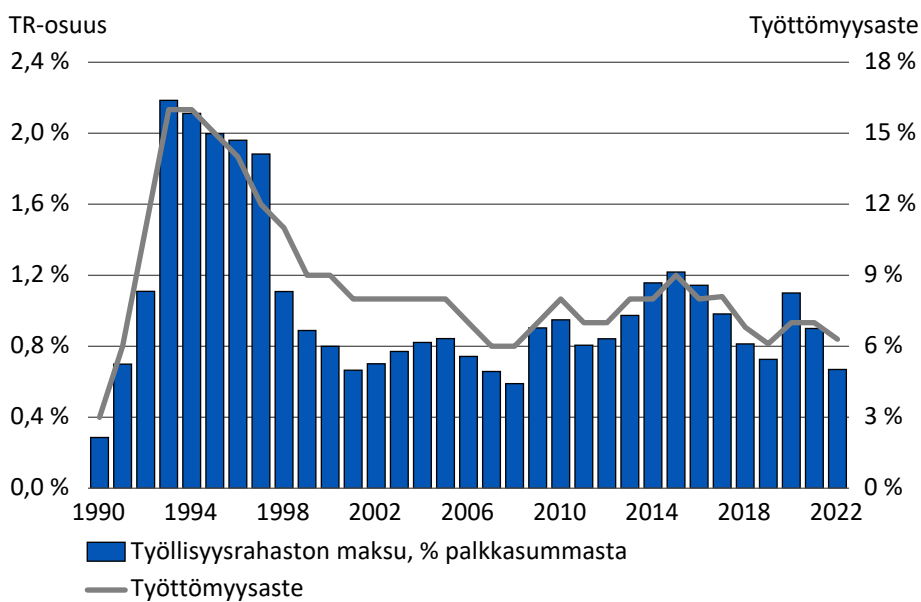
VEKL:n mukaan karttuneet maksetut etuudet eläkelajeittain vuosina 2006–2022 per 1.7.v. VEKL:n perusteella karttuneita etuuksia oli maksussa ensimmäistä kertaa vuonna 2006.

Milj. €



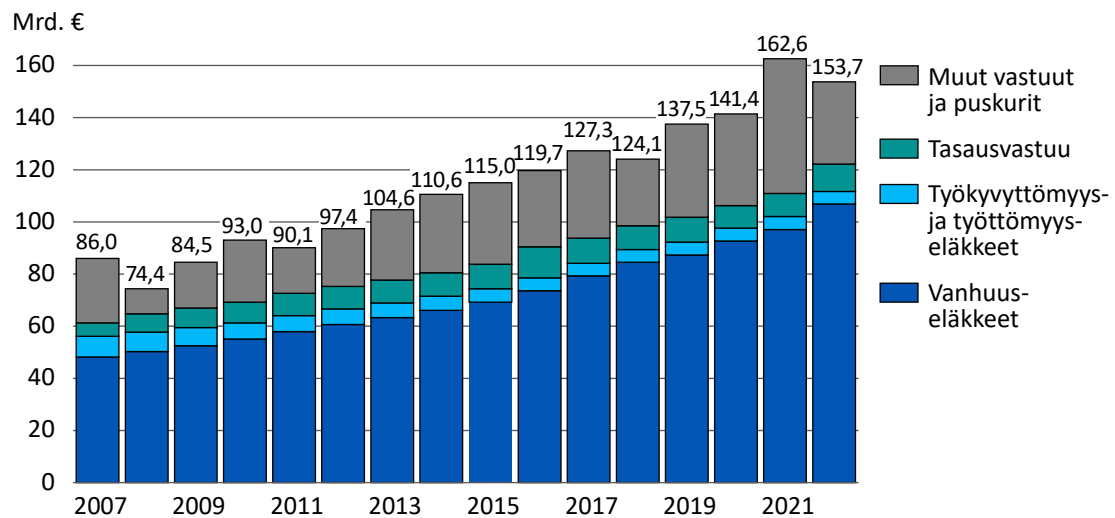
### Liitekuvio 1.6

TR-osuus (aikaisemmin TVR-maksu) suhteessa vakuutettuun palkkasummaan ja työttömyysaste vuosina 1990–2022. Eniten TR-osuuden määrään vaikuttavat maksetut ansiosidonnaiset työttömyysetuudet.



**Liitekuvio 1.7**

TyEL- ja MEL-eläkevarat vastuuosittain vuosina 2007–2022, per 31.12.v.

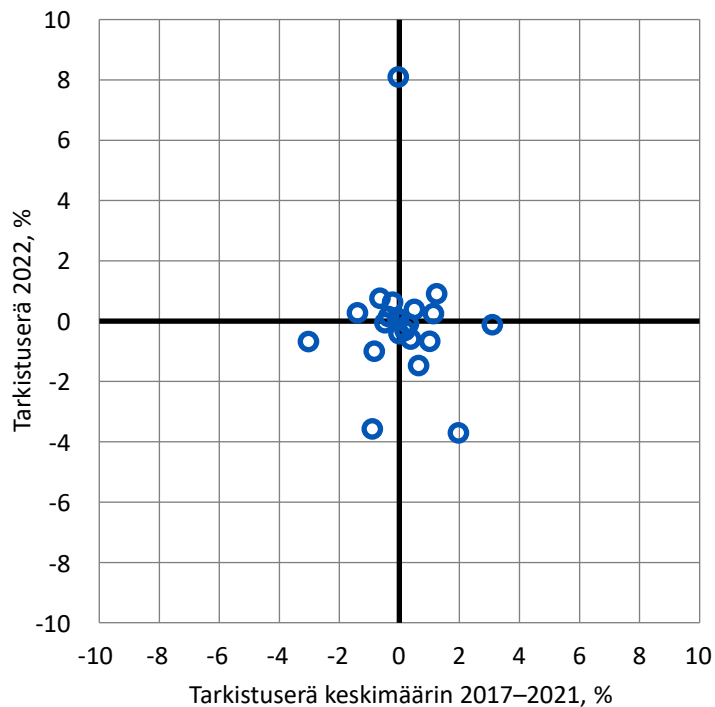
**Tarkistuserät**

Seuraavissa liitekuvioissa 1.8–1.13 esitetään VILMA-eläkelaitosten tarkistuserien suhteet näiden hyvityssuureisiin kussakin kustannustenjakoselvittelyssä. Eläketurvakeskuksen kustannusosuuksien selvittelyn osalta suhdeluvussa käytetään jakajana hyvityksen sijaan maksusuuretta. Kuvioissa positiivinen tarkistuserä on eläkelaitokselle saamista kustannustenjaosta ja negatiivinen maksettavaa kustannustenjakoon.

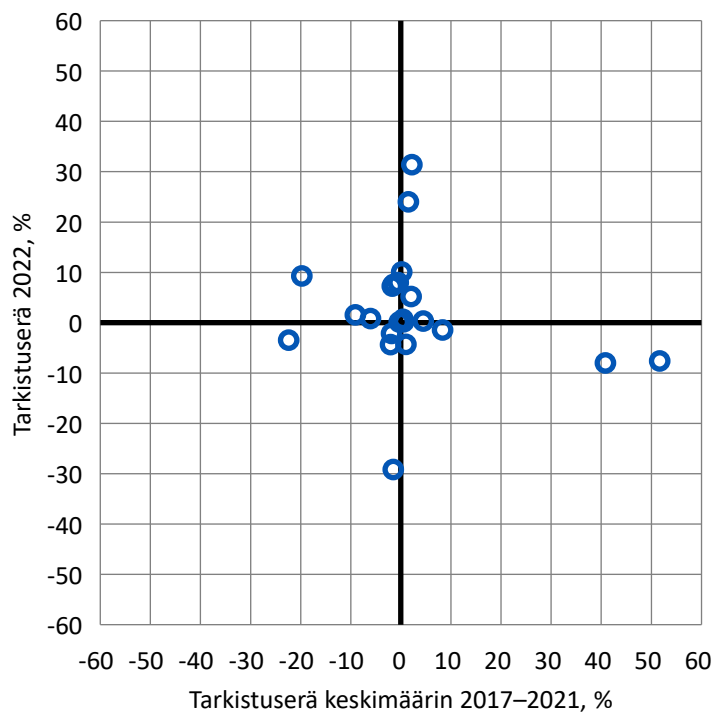
Ennen vuotta 2020 lähes kaikissa kustannustenjakoselvittelyissä pienet ennakkoerät nollattiin. Tämän vuoksi tuolloin osalla eläkelaitoksista tarkistuserät saattoivat muodostua hyvinkin suuriksi suhteessa hyvityssuureisiin. Esimerkiksi jos tällaisen eläkelaitoksen lopullinen erä oli ainoastaan hyvitystä eläkelaitokselle, oli tarkistuserä 100 % kyseisen eläkelaitoksen hyvityksestä. Tällaisia lopullisesta hyvityksestä koostuvia tarkistuseriä esiintyi ennen vuotta 2020 YEL-eläkkeiden kustannustenjaossa ja VEKL-selvittelyssä.

**Liitekuvio 1.8**

TyEL-MEL-VILMA-eläkeselvittelyn tarkistuserät suhteessa hyvitykseen VILMA-eläkelaitoksittain vuosina 2017–2022.

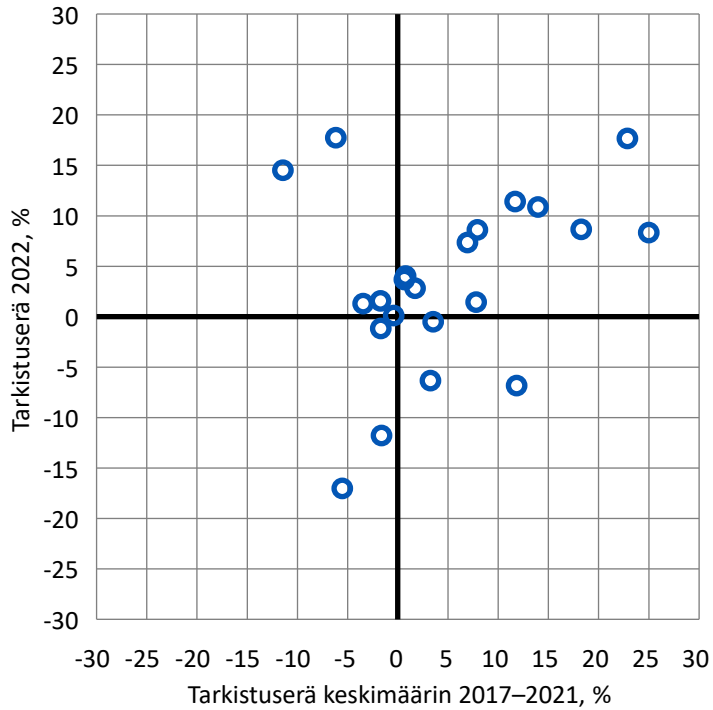
**Liitekuvio 1.9**

YEL-eläkkeiden kustannustenjaon tarkistuserät suhteessa hyvitykseen eläkelaitoksittain vuosina 2017–2022.

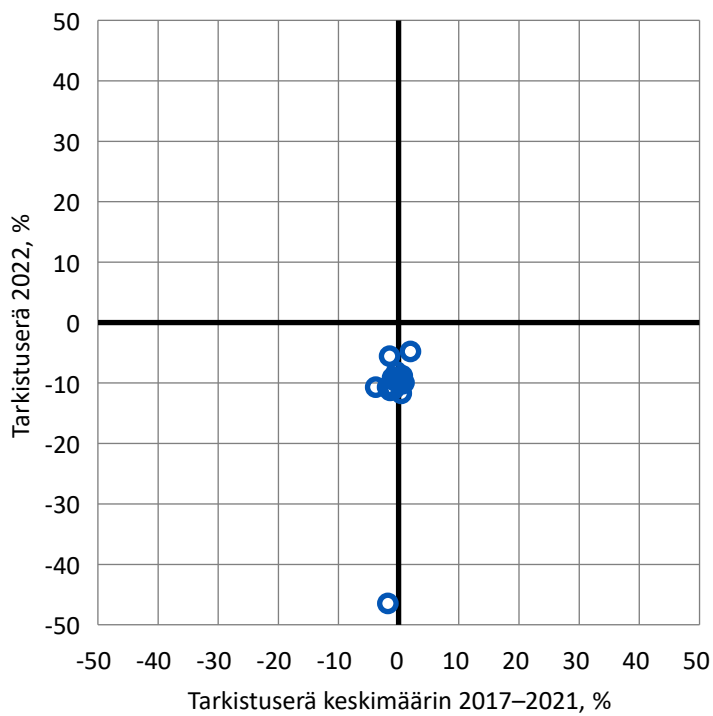


**Liitekuvio 1.10**

Palkattomilta ajoilta karttuneiden eläkkeen osien kustannustenjaon tarkistuserät suhteessa hyvitykseen eläkelaitoksittain vuosina 2017–2022.

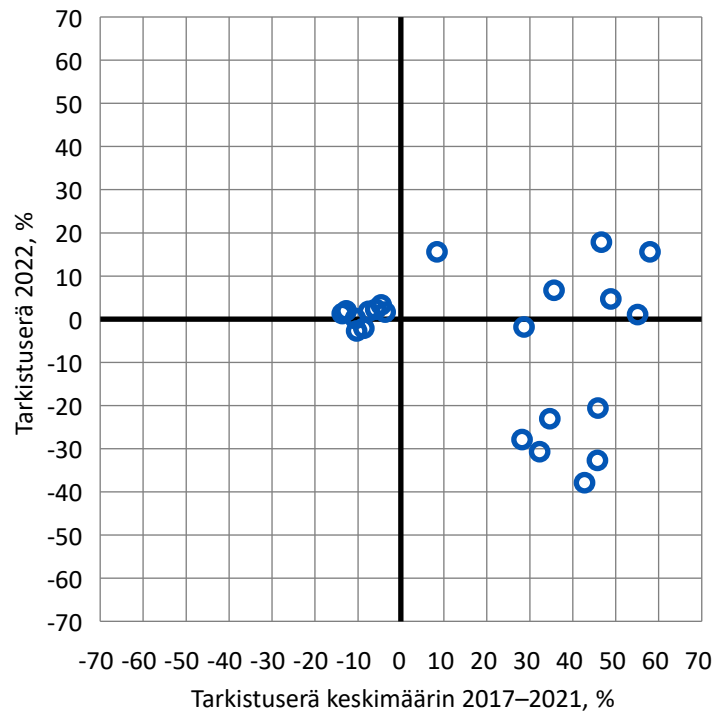
**Liitekuvio 1.11**

TR-osuuden hyvityksen jaon tarkistuserät suhteessa hyvitykseen eläkelaitoksittain vuosina 2017–2022. Yhden eläkelaitoksen tiedot on jätetty pois poikkeuksellisen tarkistuserän vuoksi.

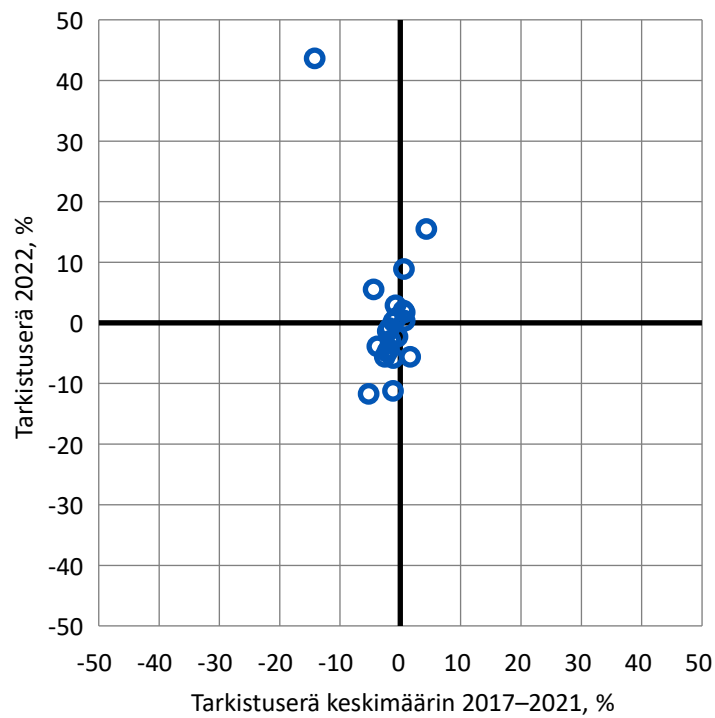


**Liitekuvio 1.12**

VEKL-selvittelyn tarkistuserät suhteessa hyvitykseen eläkelaitoksittain vuosina 2017–2022.

**Liitekuvio 1.13**

ETK:n kustannusosuuksien selvittelyn tarkistuserät suhteessa maksuun eläkelaitoksittain vuosina 2017–2022.



## Liite 2. Kustannustenjaon kertoimia ja osuuksia vuodesta 2012 alkaen

### Liitetaulukko 2.1

Kustannustenjaon q-kertoimet.

Vuosi	q <sup>a</sup>	q <sup>b</sup>	q <sup>s</sup>	q <sup>TR(j)</sup>	q <sup>TR(y)</sup>	q <sup>TR(m)</sup>	q <sup>y</sup>
2022	0,489836	0,024919	0,002590	0,006684	0,006682	0,006683	1,0000
2021	0,523721	0,026941	0,002454	0,009441	0,009436	0,009437	1,0000
2020	0,527564	0,027591	0,002374	0,011414	0,011420	0,011421	1,0000
2019	0,494908	0,027381	0,002134	0,007259	0,007255	0,007257	1,0000
2018	0,478704	0,028184	0,001929	0,008135	0,008129	0,008132	1,0000
2017	0,435316	0,030294	0,001722	0,009824	0,009816	0,009820	1,0000
2016	0,467094	0,031841	0,001476	0,011447	0,011437	0,011442	1,0000
2015	0,469081	0,033548	0,001260	0,012192	0,012180	0,012186	1,0000
2014	0,465953	0,034734	0,001055	0,011568	0,011555	0,011561	1,0000
2013	0,448517	0,035496	0,000857	0,009736	0,009727	0,009732	1,0000
2012	0,419195	0,036034	0,000683	0,008421	0,008414	0,008417	1,0000

q<sup>a</sup> TyEL- ja MEL-eläkelaitosten vastuulla oleva yhteisesti kustannettava vanhuuseläkemeno suhteessa näiden eläkelaitosten tasausmaksutulojen ja tasausvastuiden yhteismäärään.

q<sup>b</sup> TyEL- ja MEL-eläkelaitosten vastuulla oleva muiden kuin vanhuuseläkkeiden yhteisesti kustannettava eläkemeno suhteessa näiden eläkelaitosten palkkasummiin.

q<sup>s</sup> Eläkelaitosten vastuulla oleva palkattomilta ajoilta karttunut eläkemeno suhteessa eläkelaitosten palkka- ja työtulosummien yhteismäärään.

q<sup>TR(j)</sup> Kevalle, Kirkon keskusrahastolle ja Kansaneläkelaitoksille sekä Suomen Pankille ja Ortodoksisen kirkon papiston eläkekassalle hyvitetävän TR-osuuden määrä suhteessa näiden eläkelaitosten palkkasummiin.

q<sup>TR(y)</sup> TyEL-eläkelaitoksille hyvitetävän TR-osuuden määrä suhteessa TyEL-eläkelaitosten palkkasummiin.

q<sup>TR(m)</sup> MEK:lle hyvitetävän TR-osuuden määrä suhteessa MEL-ansioihin.

q<sup>y</sup> YEL-eläkelaitosten vastuulla oleva yhteisesti kustannettava eläkemeno suhteessa YEL-eläkkeiden kustannustenjaon perusteena olevaan vakuutusmaksuvastuuseen. Jos suhde on suurempi kuin 1, määritellään että q<sup>y</sup> = 1.



Liitetaulukossa 2.2 esitettyjen kertoimien perusteella määritellään eläkelaitosten osuudet Eläketurvakeskuksen kustannuksista. Eläkelaitokset osallistuvat Eläketurvakeskuksen kustannuksiin siltä osin kuin Eläketurvakeskuksen saamat toimintokohtaiset palvelumaksut ja muut tuotot eivät niihin riitä. Kustannukset jaetaan eläkelaitosten kesken lakisääteisen toiminnan laajuuden suhteessa. Vuodesta 2020 alkaen Merimies-eläkekassan ja Maatalousyrittäjien eläkelaitoksen kustannusosuus määräytyy <sup>2</sup>e-kertoimen mukaisesti ja laskennassa otetaan huomioon g<sup>m</sup>-kertoimen mukainen määrä vakuutetuista työansioista. Kerroin g<sup>i</sup> ei ole käytössä vuoden 2019 jälkeen.

### Liitetaulukko 2.2

ETK:n kustannusosuuskertoimet <sup>1</sup>e, <sup>2</sup>e, g<sup>i</sup> ja g<sup>m</sup>.

Vuosi	<sup>1</sup> e	<sup>2</sup> e	g <sup>i</sup>	g <sup>m</sup>
2024	0,00018	0,00035	-	9/10
2023	0,00024	0,00035	-	9/10
2022	0,00027	0,00035	-	9/10
2021	0,00026	0,00039	-	9/10
2020	0,00029	0,00016	-	9/10
2019	0,00039	0,00042	3/4	9/10
2018	0,00037	0,00042	2/3	9/10
2017	0,00041	0,00047	2/3	9/10
2016	0,00043	0,00048	2/3	9/10
2015	0,00046	0,00053	2/3	9/10
2014	0,00053	0,00060	2/3	9/10
2013	0,00047	0,00054	2/3	9/10
2012	0,00038	0,00044	2/3	9/10

**Liitetaulukko 2.3**

Vanhuuseläkkeiden rahastoitujen osien korotuskerron.

Vuosi	$(1 + i_v)$
2023	1,0125
2022	1,1120
2021	1,0394
2020	1,0582
2019	1,0172
2018	1,0637
2017 <sup>1</sup>	1,0722
2016 <sup>1</sup>	1,0000
2015 <sup>2</sup>	1,0357
2014 <sup>2</sup>	1,0278
2013 <sup>2</sup>	1,0247
2012 <sup>2</sup>	1,0256

- 1) Vuonna 2016 vanhuuseläkkeiden rahastoitujen osien korotukset jätettiin tekemättä kuolevuusperusteen muutoksesta johtuvan vanhuuseläkerahastojen täydennyksen vuoksi. Vuoden 2016 korotukset tehtiin kuitenkin vuoden viiveellä vuoden 2017 lopussa.
- 2) Korotus 31.12.2010–31.12.2015 tehtiin 55 vuotta täyttäneiden henkilöiden vanhuuseläkkeiden rahastoituihin osiin.

**Liitetaulukko 2.4**

Siirtymämaksun g-kerron.

Vuosi	g
2023	0,0032
2022	0,0032
2021	0,0032
2020	0,0032
2019	0,0031
2018	0,0181
2017	0,0106
2016	0,0000
2015	0,0032
2014	0,0032
2013	0,0068*

\* Vuodesta 2013 alkaen g-kertoimen arvossa tulee huomioida  ${}^2i_v$  - ja  ${}^3i_v$  -korotukset sekä niihin rinnastettavat muut rahastotäydennykset sellaisina kuin ne ovat keskimäärin järjestelmässä.

Siirtymämaksu on 10 vuoden ajan 80 prosenttia siirtyneiden henkilöiden tasausmaksusta. Siirtymämaksulain 4 §:n mukaan maksussa otetaan huomioon TyEL 174 § 1 momentin kohtien 2) ja 3) mukaiset rahastosiirrot. Nämä otetaan maksussa huomioon g-kertoimen avulla.

### Liite 3. Kustannustenjakoon osallistuneet eläkelaitokset

#### Liitetaulukko 3.1

Eläkelaitosten (yhteensä 25) osallistuminen kustannustenjakoon vuonna 2023. Hetkellä 31.12.2023 toiminnaa oli 24 eläkelaitosta.

	TyEL-MEL-VILMA-eläke-selvittely	YEL-eläkkeiden kustannusten-jako	ETK-kustannus-osuuksien selvittely	TR-osuuden hyvitys	Palkattomien aikojen kustannusten-jako	VEKL-etuuksien selvittely
TyEL-eläkelaitokset (16 kpl) <sup>1</sup>	x	x	x	x	x	x
YEL-eläkelaitokset (6 kpl) <sup>2</sup>	x	x	x		x	x
Merimies-eläkekassa	x	x	x	x	x	x
Maatalousyrittäjien eläkelaitos	x	x	x		x	x
Keva / Valtio	x	x	x		x	x
Keva / Jäsenyhteisöt	x	x	x	x	x	x
Keva / Kirkon eläkerahasto	x	x	x	x	x	x
Keva / Kansaneläkelaitos	x	x	x	x	x	x
Keva / Suomen Pankki			x	x	x	x
Ortodoksisen kirkon papiston eläkekassa			x	x	x	x
Ahvenanmaan maakuntahallitus					x	x

1) TyEL-eläkelaitoksia oli 4 eläkeyhtiötä, 8 eläkesäätiötä ja 4 eläkekassaa.

2) TyEL-eläkelaitoksista 4 eläkeyhtiötä ja 2 eläkekassaa harjoitti myös YEL-toimintaa.

## Liite 4. Kustannustenjaon säädökset, perusteet ja ohjeistus

### Työeläkelainsäädäntö

Kustannustenjako eläkelaitosten kesken: TyEL 173–180 §, MEL 153–154 §, MEL 156–159 §, MEL 161 §, YEL 138–139 §, YEL 141 §, MYEL 135–136 §, STM:n asetus 963/2016

Kustannusten selvittely ja päätös kustannusten jakamisesta: TyEL 183–185 §, MEL 161 §, YEL 142 §, MYEL 137 §

Vastuu Eläketurvakeskuksen kustannuksista: ETKL 5 §

Viimeisen eläkelaitoksen kustannukset julkisille eläkelaitoksille: JuEL 122 §

Valtion osuus työeläkelainsäädännössä: MEL 152 §, MEA 4 §, YEL 140 §, YEA 3 §, MYEL 135 §, MYEL 135 a §, MYEA 5 §

Työllisyysrahaston osuus työeläkekustannuksista: TyEL 182 §

EU-siirrot: EosL

### Lapsenhoidon tai opiskelun ajalta karttuneen eläkkeen korvaus

VEKL 8 §

Tasavallan presidentin asetus 1487/2007

### Kustannustenjakoperusteet

[Työeläkelakipalvelu \(telp.fi\)](#) →

Säädökset, perusteet ja oikeuskäytäntö → Perusteet → [Kustannustenjaon perusteet](#)

### Laskuperusteet

[Työeläkelakipalvelu \(telp.fi\)](#) →

Säädökset, perusteet ja oikeuskäytäntö → Perusteet → [Laskuperusteet](#)

### EU-siirtolain erityisperusteet

[Työeläkelakipalvelu \(telp.fi\)](#) →

Säädökset, perusteet ja oikeuskäytäntö → Perusteet → Laskuperusteet →

[EU-siirtolain erityisperusteet](#)

### Kustannustenjakoperusteiden soveltamisohjeet

[Työeläkelakipalvelu \(telp.fi\)](#) →

Ohjeet → Rahoitus ja kustannustenjako →

[Eläkkeiden jakaminen osiin kustannustenjakoa varten](#)

## **EU-eläkejärjestelmään siirrettyjen eläkeoikeuksien kustannustenjako**

[Työeläkelakipalvelu \(telp.fi\)](#) →

Ohjeet → [Rahoitus ja kustannustenjako](#) →

[EU:n eläkejärjestelmään siirrettyjen eläkeoikeuksien kustannustenjako](#)

## **Eläkelaitosten välinen vakuutustoiminnan luovuttaminen kustannustenjaossa**

[Työeläkelakipalvelu \(telp.fi\)](#) →

Ohjeet → [Rahoitus ja kustannustenjako](#) →

[Eläkelaitosten välinen vakuutustoiminnan luovuttaminen](#)

## **Tietoa työeläkkeiden rahoituksesta ja kustannustenjakoon liittyviä käytännön ohjeita**

[www.etk.fi](#) → [Palvelut asiantuntijoille](#) → [Vakuutusmatemaattiset palvelut](#)

[www.etk.fi](#) → [Suomen eläkejärjestelmä](#) → [Rahoitus ja sijoitustoiminta](#)

## **Kirjallisuutta**

Lahti, S. & Toro, S. (2018) [Pääoma-arvokertoimet \(julkari.fi\)](#).

Eläketurvakeskuksen käsikirjoja 01/2018.

Mäkinen, H. (2018) [Työeläkkeiden kustannustenjako \(julkari.fi\)](#).

Eläketurvakeskuksen käsikirjoja 02/2018.

## Liite 5. Eläketurvakeskuksen Työeläkkeiden rahoitus -tilastot tilastotietokannassa

Eläketurvakeskus kokoaa aikasarjoja eläkelaitosten tilinpäätöksistä. Eläkelaitokset ilmoittavat myös tietoja eläkkeiden kustannustenjakoa varten. Eläkkeiden rahoitukseen liittyviä tilastotietoja esitetään [Eläketurvakeskuksen tilastoja](#) -julkaisusarjassa sekä julkaisuina että pdf-muodossa. Seuraavat työeläkkeiden rahoitukseen liittyvät taulukot julkaistaan vuosittain Eläketurvakeskuksen [Tilastotietokannassa](#):

### Työeläkkeiden rahoitus

- **Työeläkevakuutetut** -tilastot sisältävät tietoja työeläkejärjestelmän piiriin kuuluvien ansioista ja työtuloista.
- **Rahavirrat**-taulukot sisältävät rahavirtatilaston useimpien eläkelakien osalta eläkevaroista ja vuoden aikana liikkuneista rahavirroista sekä vastaavan tarkemman taulukon TyEL-MEL-eläkejärjestelmän rahavirroista.
- **Tilinpäätöslukuja**-taulukot sisältävät eläkelaitosten tilinpäätöslukuja vuodesta 2007 alkaen muun muassa maksutulosta, sijoitustoiminnasta, maksetuista eläkkeistä, hoitokuluista ja vakavaraisuudesta.
- **Kustannustenjaon lukuja** -taulukot sisältävät eläkelaitosten kustannustenjakolukuja vuodesta 2007 alkaen maksetuista eläkkeistä ja vastuuvelasta.
- **Työeläkelakikohtainen palkkasumma** -taulukko on kuukausitilasto, joka sisältää tuoreimman tiedon palkansaajien työeläkevakuutettujen palkkasummien kehityksestä työeläkesektorin ja työeläkelain mukaan vuodesta 2019 alkaen.
- **Aikasarjat**-taulukot sisältävät lukuja eläkelaitosten maksetuista eläkkeistä, maksutulosta, varoista, palkka- ja työtulosummista sekä eläkelaitosten lukumääristä vuodesta 1962 alkaen.
- **Yritysten työeläkemaksut** -taulukot sisältävät tietoja yritysten maksamista työntekijän eläkelain mukaisista toteutuneista työeläkemaksuista vuodesta 2008 alkaen.
- **Pääoma-arvokertoimet**-taulukot sisältävät työeläkejärjestelmän eri jaotteluilla tarvitsemia laskentakertoimia, kun lasketaan pääoma-arvoja.
- **Indeksiluvut**-taulukot sisältävät eläkejärjestelmässä käytössä olevia indeksilukuja ja kertoimia sekä niiden muutosprosentteja.





Eläketurvakeskuksen  
raportteja

## Työeläkkeiden kustannustenjako vuonna 2023

Työeläkevaroja siirtyi Eläketurvakeskuksen kautta vuonna 2023 yhteensä 1,4 miljardia euroa toimijalta toiselle. Raportissa on kuvattu, miten kustannustenjako on käytännössä järjestetty ja mitä erityistä vuonna 2023 tehdyissä selvittelyissä tapahtui. Tarkasteluvuonna työn alla oli kolme eri vaiheessa olevaa kustannustenjakovuotta.

### Eläketurvakeskuksen raportteja

Eläketurvakeskus on lakisääteinen työeläketurvan kehittäjä, asiantuntija ja yhteisten palvelujen tuottaja. Raportteja-sarjassa julkaistaan eläketurvan arviointia ja kehittämistä palvelevia katsauksia, selvityksiä ja laskelmia.



**Eläketurvakeskus**  
PENSIONSSKYDDSCENTRALEN