

Matti Rimpelä, Jukka Jokela, Pauliina Luopa,
Arja Liinamo, Heini Huhtala, Elise Kosunen,
Arja Rimpelä ja Matti Siivola

KOULUTERVEYS 1996-TUTKIMUS

Kouluviihtyvyys, terveys ja tottumukset
Perustulokset yläasteilta ja kaupunkien väliset erot

Stakes

Jyväskylän ja Tampereen yliopistojen terveystieteen laitokset

Kouluterveys 1996 -tutkimuksen tarkoituksena on tuottaa valtakunnallisesti vertailukelpoisella menetelmällä kouluille, kunnille ja lääneille tietoa 14 - 18 -vuotiaiden nuorten koulukokemuksista, terveydestä ja terveystottumuksista. Kouluterveys 1996 -tutkimus on osa Kouluterveys 2002 -yhteistyöohjelmaa, jossa Stakes, Työterveyslaitos, Tampereen ja Jyväskylän yliopistojen terveystieteen laitokset, työterveyslaitos ja Mannerheimin Lastensuojeluliitto yhdessä tutkivat peruskoulujen, lukioden ja ammattioppilaitosten oppilaiden koulukokemuksia, terveyttä ja terveystottumuksia sekä kehittävät oppilashuollon työtapoja ja terveysopetusta ja soveltavat työterveyshuollon menetelmiä koulu yhteisössä. Sosiaali- ja terveysministeriö on tukenut tutkimusta terveyden edistämismäärärahasta. Kiitämme kouluterveystutkimukseen osallistuneiden läänien, kaupunkien ja seutukuntien yhteyshenkilöitä sekä peruskoulujen yläasteiden, lukioden ja ammattioppilaitosten oppilaita, opettajia ja rehtoreita hyvästä yhteistyöstä.

Stakes

Aiheita 40/1996

Rimpelä M, Jokela J, Luopa P, Liinamo A, Huhtala H, Kosunen E, Rimpelä A ja Siivola M. KOULUTERVEYS 1996 -TUTKIMUS: KOULUVIIHTYVYYS, TERVEYS JA TOTTUMUKSET. PERUSTULOKSET YLÄASTEILTA JA KAUPUNKIEN VÄLISET EROT. Stakes, Aiheita 40/1996. Tiivistelmä

Kouluterveystutkimuksen tarkoituksena on tuottaa valtakunnallisesti yhtenäisellä menetelmällä kouluille, kunnille ja lääneille tietoa 14 -18 -vuotiaiden nuorten koulukokemuksista, terveydestä ja terveystottumuksista. Tutkimusaineisto on kerätty huhtikuussa 1996 opettajan ohjaamassa luokkakyselyssä peruskoulujen yläasteiden 8. ja 9. luokilla sekä lukioiden ja ammattioppilaitosten 2. vuosikursseilla. Tutkimukseen osallistui yhteensä 52 700 nuorta 96 kunnasta: Helsingin, Turun, Lahden, Riihimäen, Tampereen ja Rovaniemen kaupungit, sekä Rovaniemen maalaiskunta, Porvoon ruotsinkieliset koulut ja yksi yläaste Hämeenlinnasta. Lisäksi tutkimukseen osallistuivat lääninhallitusten johdolla Keski-Suomen, Mikkelin ja Pohjois-Karjalan läänien kaikki kunnat ja Kuopion läänin suurimmat kunnat. Kysely tehtiin 254 peruskoulun yläasteella, 154 lukiossa ja 76 ammattioppilaitoksessa. Tutkimuksessa oli mukana lähes kolmannes tämän ikäisistä suomalaisnuorista.

Tässä raportissa esitetään tuloksia peruskoulujen aineistosta (N= 37 217, vastausprosentti 90). Alueellisia eroja tutkittiin 11 kaupungissa: Helsinki, Joensuu, Jyväskylä, Kajaani, Kuopio, Lahti, Mikkeli, Riihimäki, Rovaniemi, Tampere ja Turku. Vertailu rajattiin 14,3 - 16,3 vuotiaisiin, jolloin vastaajia oli tässä aineistossa 19 074.

Perhe ja vanhemmat: 76%:lla oli isä ja äiti, 12%:lla vain äiti ja 8%:lla äiti ja isäpuoli. Toinen tai molemmat vanhemmat olivat olleet työttöminä 32%:lla. Paljon tai jonkin verran talousvaikeuksia perheessä koki 28%. Vajaa puolet (42%) pystyi keskustelemaan vanhempiensa kanssa melko usein tai usein asioistaan, 13% ei juuri koskaan. 63% vanhemmista tiesi aina, missä vastaaja vietti perjantai- ja lauantai-illat. Perheen tilanne ja lasten suhde vanhempiinsa oli keskimääräistä pulmallisempi Rovaniemellä, Lahdessa ja Riihimäellä.

Ystävät: Joka viidennellä pojalla ja 7%:lla tytöistä ei ollut yhtään läheistä ystävää. Noin 76% arvioi vanhempien tuntevan useimmat heidän ystävistään, 6%:lla vanhemmat eivät tunteneet ystäviä. Ystävien lukumäärässä ei ollut alueellisia eroja.

Kouluviihtyvyys ja koulukiusaaminen: Noin puolet oppilaista piti koulunkäynnistä ja samoin puolet katsoi opettajien kohtelevan oppilaita oikeudenmukaisesti. Neljännes (27%) koki opettajien olevan kiinnostuneita siitä, mitä heille kuului. Luokan työrauhaa piti hyvänä 54%, joka kymmenes arvioi työrauhan erittäin huonoksi. Koulukiusaamista oli kokenut viime lukukauden aikana 33% kerran viikossa tai useammin, 8% pojista ja 5% tytöistä. Oppilaiden arviot opettajistaan olivat myönteisimpiä Jyväskylässä ja Kuopiossa ja kriittisimpiä Mikkelissä. Luokan työrauha oli paras Jyväskylässä ja huonoin Rovaniemellä. Koulukiusaamista raportoitiin eniten Rovaniemeltä ja vähiten Mikkelistä.

Terveydentila ja oireet: Terveydentilansa koki erittäin hyväksi 39% pojista ja 24% tytöistä, melko tai erittäin huonoksi vain 2%. Joka neljäs, yhdeksännen luokan tytöistä 44%, ilmoitti potevansa päänsärkyä, väsymystä, niska- ja hartiakipuja, ärtyneisyyttä tai muita vastaavia oireita lähes päivittäin. Noin 9% ilmoitti potevansa lääkärin toteamaa pitkäaikaista sairautta tai vammaa, joka haittaa jokapäiväistä toimintaa. Terveydentilassa ja sairauksissa ei ollut selviä alueellisia eroja.

Tupakointi: 69% hyväksyi tupakoinnin silloin tällöin ja 24% hyväksyi 10 tai useamman savukkeen polttamisen päivittäin. Vastaajista tupakoi 25%, kahdeksannella 21% ja yhdeksännellä 29%. Yli 50 kertaa oli nuuskannut 7% yhdeksännen luokan pojista. Tupakointi oli yleisintä Rovaniemellä ja Turussa ja vähäisintä Kajaanissa.

Alkoholin käyttö: Puolet vastaajista hyväksyi satunnaisen alkoholin käytön, 36% kahdeksännen ja 44% yhdeksännen luokan oppilaista hyväksyi humalan kerran viikossa. Kahdeksannella

kolmannes ja yhdeksännellä viidennes oli raittiita, kerran viikossa tai useammin käytti alkoholia vastaavasti 8% ja 12% - yhdeksännellä pojat enemmän kuin tytöt (15% vs. 9%). Tosi humalaa oli kokeillut puolet kahdeksas- ja 64% yhdeksäsluokkalaisista. Yli 10 kertaa tosihumalassa oli ollut vastaavasti 10% ja yhdeksännellä 22% pojista ja 16% tytöistä. Viime viikonvaihteessa oli humalassa ollut 19%, tosihumalassa 7%. Humalajuominen oli yleisintä Turussa.

Huumekokeilut: Vajaa puolet (45%) nuorista tiesi tuttavissaan ainakin yhden, joka oli kokeillut huumeita, 10% tiesi viisi tai enemmän. Huumeita oli tarjottu Suomessa viimeksi kuluneen vuoden aikana 15%:lle. Kahdeksannella 13% pojista ja 21% tytöistä oli kokeillut huumeita ainakin kerran, yhdeksännellä vastaavasti 19% ja 29%. Yli neljä kertaa oli käyttänyt 5%, tytöt ja pojat yhtä yleisesti. Alkoholia ja lääkkeitä sekaisin oli kokeillut 14% ja kannabistuotteita 8%, yli neljä kertaa oli käyttänyt molempia noin 2%. Humalajuominen oli yleisintä Turussa. Huumekokeiluja oli eniten Helsingissä, seuraavaksi Turussa, Lahdessa ja Tampereella, vähiten Kajaanissa.

Päihdevaaran indeksi: Nikotiinista, alkoholista ja huumeista muodostuvaa yhteistä päihdevaaraa kuvaamaan laskettiin indeksi siten, että päivittäisestä tupakoinnista sai pisteen, samoin yli kymmenestä humalajuomiskokemuksesta ja yli neljä kertaa toistuneesta huumeiden käytöstä. Päihdevaara oli suurin Turussa ja Rovaniemellä ja pienin Riihimäellä. Kun alkoholin käyttö toistui viikottain, tosihumalakokemuksia oli yli kymmenen ja vastaaja oli ollut tutkimusta edeltäneen viikonlopun aikana tosihumalassa, alkoholin käyttö tulkittiin juopotteluksi, jota todettiin 2%:lla vastaajistan - 4%:lla yhdeksännen luokan pojista. Juopottelu oli yleisintä Turussa.

Sisällys

Tiivistelmä.....	3
1 Johdanto.....	7
2 Kouluterveys 1996 -tutkimus.....	8
3 Menetelmät ja aineisto.....	9
4 Perhe ja vanhemmat.....	11
5 Ystävät.....	12
6 Kouluviihtyvyys.....	13
7 Koulukiusaaminen.....	15
8 Terveystila ja oireet.....	17
9 Tupakointi.....	18
10 Alkoholin käyttö.....	20
11 Huumeiden käyttö.....	23
12 Päihdevaaran indikaattori.....	27
13 Pohdinta.....	28
Kirjallisuutta.....	33
Liite 1. Opettajan ohjeet.....	33
Liite 2. Kouluterveys 1996 -kyselylomake.....	34
Liitetaulukot.....	1-35

Taulukot

1. Vastanneet, perusjoukko ja vastausprosentti luokka-asteen mukaan	10
2. Vastanneet iän mukaan	10
3. Vastanneet luokka-asteen ja sukupuolen mukaan alueellisessa aineistossa	10

Kuviot

1. Perheen taloudellinen tilanne luokka-asteen ja sukupuolen mukaan.....	11
2. Tietävätkö vanhemmat nuoren viikonvaihteen iltamenoista luokka-asteen ja sukupuolen mukaan.....	12
3. Ilman läheistä ystävää olevat nuoret luokka-asteen ja sukupuolen mukaan.....	13
4. Opettajia oikeudenmukaisina pitävät luokka-asteen ja sukupuolen mukaan.....	14
5. Opettajia kiinnostuneina pitävät luokka-asteen ja sukupuolen mukaan	14
6. Luokan työrauhaa huonona pitävät kaupungin mukaan.....	15
7. Koulukiusatut luokka-asteen ja sukupuolen mukaan.....	16
8. Koulukiusatut kaupungin mukaan	16
9. Oireita lähes joka päivä ilmoittaneet luokka-asteen ja sukupuolen mukaan	17
10. Tupakoinnin silloin tällöin hyväksyvät luokka-asteen ja sukupuolen mukaan	18
11. 10 tai useamman savukkeen polton päivässä hyväksyvät kaupungin mukaan	19
12. Vähintään viikoittain tupakoivat luokka-asteen ja sukupuolen mukaan	19
13. Vähintään viikoittain tupakoivat kaupungin mukaan	20
14. Humalan kerran viikossa hyväksyvät luokka-asteen ja sukupuolen mukaan	21
15. Humalan kerran viikossa hyväksyvät kaupungin mukaan	21
16. Alkoholista pari kertaa kuukaudessa tai useammin juovat kaupungin mukaan	22
17. Yli 4 kertaa humalassa olleet luokka-asteen ja sukupuolen mukaan.....	22
18. Yli 4 kertaa humalassa olleet kaupungin mukaan	23
19. Huumeita kokeilleita tuntevat kaupungin mukaan	24
20. Ne, joille on tarjottu huumeita kaupungin mukaan	24
21. Huumeita kokeilleet luokka-asteen ja sukupuolen mukaan.....	25
22. Huumeita 2 kertaa tai useammin kokeilleet kaupungin mukaan	25
23. Marihuanaa tai hasista kokeilleet kaupungin mukaan.....	26
24. Alkoholista ja pillereitä yhdessä kokeilleet luokka-asteen ja sukupuolen mukaan	27
25. Päihdevaaran indikaattori kaupungin mukaan.....	28

1 Johdanto

Valtakunnallisessa suunnitelmassa sosiaali- ja terveydenhuollon järjestämisestä vuosina 1997 -2000 korostetaan kunnan tehtäviä sosiaali- ja terveystieteissä. Kehittämisen painoalueista ensimmäisenä on lasten ja nuorten tasapainoisen kehityksen tukeminen ja syrjäytymisen ehkäisy. Erityisesti kiinnitetään huomiota kouluyhteisön merkitykseen sekä kouluterveydenhuollon kehittämiseen. (Valtakunnallinen suunnitelma 1996:9-10).

Valtioneuvoston kansanterveyskertomuksessa eduskunnalle painotetaan sosiaali- ja terveysministeriön vastuuta terveystieteikkäansa rakentavien kuntien tukemisessa. Tätä voidaan toteuttaa esimerkiksi suuntaamalla asiantuntijalaitosten toimintaa enenevästi kuntia tukevaan yhteistyöhön, vahvistamalla terveyden alueella osaamiskeskusten kehittymistä ja tukemalla yhteistyöverkostojen syntyä ja toimintaa. Avainasemassa ovat ajantasaiset tietojärjestelmät, jotka tuottavat kuntakohtaista tietoa tarpeiden tunnistamiseen, suunnittelun ja seurannan pohjaksi. (VN 1996:76).

Lääkintöhallituksen asiantuntijatyöryhmässä käynnistyi 1980-luvulla keskustelu lasten ja nuorten terveysprofiilien tutkimisesta ja seuraamisesta. Tätä keskustelua on sittemmin jatkettu sosiaali- ja terveyshallituksen ja Stakesin asettamissa asiantuntijaryhmissä. Valtakunnallisella tasolla on kuitenkin ollut vaikeaa löytää toimivaa tasapainoa yhtäältä tauti- ja ongelmasuuntautuneen ja toisaalta hyvinvointisuuntautuneen tarkastelutavan kesken. Toinen keskeinen kysymys on ollut tietojen kerääminen: missä määrin hyvinvointi- ja terveysprofiileja voidaan rakentaa jo valmiina olevasta tiedosta ja kuinka paljon ja millä menetelmillä tulisi kerätä uutta tietoa.

Valtionhallinnon ja tutkimuslaitosten monien hallinnollisten järjestelyjen vuoksi lasten ja nuorten hyvinvoinnin ja terveyden väestötasoiset seuranta järjestelmät ovat kehittyneet koko maan tasolla odotettua hitaammin. Kun vastuu hyvinvoinnin ja terveyden edistämisestä siirtyi yhä enemmän kuntiin, Nuorten terveystapatutkimuksen tutkijaryhmä alkoi vuonna 1995 kehittää erityisesti kuntia palvelevaa tietojärjestelmää kuvaamaan 14 - 18 -vuotiaiden hyvinvointi- ja terveystilannetta. Tätä hanketta on kutsuttu kouluterveydestutkimukseksi. Vuonna 1995 esitutkimuksissa käytettiin nimeä Kouluterveys 1995 - tutkimus ja vuoden 1996 aikana on puhuttu Kouluterveys 1996 -tutkimuksesta.

Tässä raportissa esitetään vuoden 1996 kouluterveydestutkimuksesta ensimmäiset valtakunnalliset tiedot peruskoulujen yläasteiden aineistosta, joka valmistui marraskuun puolivälissä. Kuvailevan raportin tarkoituksena on saattaa tulokset ja alueelliset vertailut kaupunkien kesken mahdollisimman pian koulujen, kuntien, seutukuntien ja läänien käyttöön.

Aikaisemmin on raportoitu - Helsinkiä lukuunottamatta - alueittaiset perustulokset. Helsingin tulokset valmistuvat vuoden 1997 alussa. Kaupungit, läänit ja seutukunnat ovat julkaisseet marraskuun 1996 loppuun mennessä yhteensä 14 alueellista tutkimusraporttia, joissa on esitetty koulukohtaisia tuloksia. Yhteensä näitä raportteja on jaettu kunnille ja kouluille jo yli 5000 kpl. Alueellisiin ja kaupunkikohtaisiin työkokouksiin on osallistunut tähän mennessä yli 2000 asiantuntijaa. Tutkimustulosten soveltamista käytäntöön on tarkasteltu mm. terveydenhuoltoalan ammattioppilaitosten viedoneuvotelussa, johon osallistui kahdeksan paikkakuntaa.

2 Kouluterveys 1996 -tutkimus

Kouluterveystutkimuksen tarkoituksena on tuottaa valtakunnallisesti yhtenäisellä menetelmällä kouluille, kunnille ja lääneille tietoa 14 -18 -vuotiaiden nuorten koulukokemuksista, terveydestä ja terveystottumuksista.

Kouluterveys 1996 -tutkimusta valmisteltiin vuoden 1995 aikana luokkakyselyin Keski-Suomen läänissä, Turussa, Helsingissä ja Lappeenrannassa. Kun kokemukset olivat myönteisiä, työsuunnitelma lähetettiin vuoden 1996 alussa niille kaupungeille ja lääneille, joiden tiedettiin olevan kiinnostuneita tällaisesta hankkeesta. Tutkimukseen ilmoittautuivat Helsingin, Turun, Lahden, Riihimäen, Tampereen ja Rovaniemen kaupungit, sekä Rovaniemen maalaiskunta, Porvoon ruotsinkieliset yläasteet ja yksi yläaste Hämeenlinnasta. Lisäksi tutkimukseen osallistuivat lääninhallitusten johdolla Keski-Suomen, Mikkelin ja Pohjois-Karjalan läänien kaikki kunnat ja Kuopion läänin suurimmat kunnat. (Ks. Kouluterveys 2002 -tiedotuslehti 1996/1b).

Tutkimusaineisto on kerätty opettajan ohjaamassa luokkakyselyssä peruskoulujen yläasteiden kaikissa 8. ja 9. luokissa sekä lukioden ja ammattioppilaitosten 2. vuosikurssin oppilailta. Huhtikuussa 1996 tehtyyn tutkimukseen osallistui koko maassa yhteensä 52 700 nuorta 96 kunnasta. Kysely tehtiin 254 peruskoulun yläasteella, 154 lukiossa ja 76 ammattioppilaitoksessa. Tutkimuksessa oli mukana lähes kolmannes tämän ikäisistä suomalaisnuorista.

Tutkimusohjelmaan osallistuminen edellytti, että luokkakyselyt tehtiin yhteisen ohjeen (liite 1) mukaisesti tutkimusryhmän painattamalla lomakkeella (liite 2) samaan aikaan huhtikuun viimeisellä viikolla. Kunnat ja läänit huolehtivat yhteydenpidosta kouluihin ja aineistojen kokoamisesta sekä lomakkeiden tallennuksesta tutkimusryhmän toimittaman tallennusohjelman avulla. Tallennuksen valmistuttua aineisto toimitettiin Jyväskylän yliopiston terveystieteen laitokselle, jossa se on tarkistettu ja analysoitu. Kouluterveystutkimuksen valtakunnallisiin toimintoihin on saatu tukea sosiaali- ja terveysministeriöltä. Tutkimusryhmä toimii Stakesissa sekä Jyväskylän ja Tampereen yliopistojen terveystieteen laitoksilla.

Tutkimuksen tehtävänä on tukea terveyden edistämistä kouluissa ja kunnissa. Tarkoituksena on, että kysely toistetaan samoissa kouluissa vuosina 1998 ja 2000. Toistuvat tutkimukset mahdollistavat esimerkiksi sen, että koulut ja kunnat voivat asettaa paikallisia tavoitteita ja seurata niiden toteutumista.

Tiedon tuottamisen ohella tarkoituksena on myös tukea tutkimukseen perustuvaa toimintaa nuorten terveyden ja hyvinvoinnin edistämiseksi. Erityisesti tehostetaan koulujen ja kuntien yhteistyötä oman alueen koulutus- ja tutkimusyksikköjen kanssa. Varsinkin ammattikorkeakoulut ovat olleet kiinnostuneita tällaisesta yhteistyöstä.

Syksyn 1996 kuluessa Kouluterveys 1996 -tutkimukseen on liittynyt useita erilaisia kouluyhteisön ja kouluun liittyvien sosiaali- ja terveystalvelujen kehittämistä kiinnostuneita hankkeita. Näin on kehittymässä laajempi yhteistoimintaohjelma, johon osallistuvat tässä vaiheessa Stakes, Tampereen ja Jyväskylän yliopistojen terveystieteen laitokset, Mannerheimin lastensuojeluliitto, monet sosiaali- ja terveysalan ammatilliset koulutusyksiköt yhdessä koulujen, kuntien ja lääninhallitusten kanssa. Yhteistoimintaohjelmassa pyritään edistämään kaikkien tästä alueesta kiinnostuneitten ammattilaisten yhteistyötä ylläpitämällä Kouluterveys 2002 -verkostoa. Verkostoon ilmoittautuneille lähetetään 4 - 6 kertaa vuodessa maksuton tiedotuslehti sekä järjestetään työkokouksia.

Kouluterveys 2002 -yhteistoimintaohjelma kokoaa verkostoksi valtakunnallisesti merkittäviä tutkimus- ja kehittämishankkeita, joissa tuetaan kouluikäisten ja kouluyhteisöjen (peruskoulut, lukiot ja ammatilliset oppilaitokset) hyvinvoinnin ja terveyden edistämistä kuntien palveluja kehittämällä ja ammattilaisten palveluosaamista vahvistamalla. Tavoitteena on

- (1) auttaa kuntia selventämään kouluyhteisöä ja kouluikäisiä koskevia sosiaali-, terveys-, koulutus- ja nuorisopoliittisia strategioitaan ja erityisesti tukea kouluikäisille tarkoitettujen hyvinvointipalveluverkostojen kehittämistä kunnissa, sekä
- (2) tukea ammattilaisten palveluosaamista erityisesti kouluterveydenhuollossa, oppilashuollossa, kouluyhteisön työterveyshuollossa sekä koulun perusopetusohjelmaan sisältyvässä terveysopetuksessa.

3 Menetelmät ja aineisto

Kouluterveys 1996 -tutkimus tehtiin huhtikuun viimeisellä viikolla 1996 Helsingin, Turun, Lahden, Riihimäen, Tampereen ja Rovaniemen kaupungeissa, sekä Rovaniemen maalaiskunnassa, Porvoon ruotsinkielisillä yläasteilla ja yhdellä yläasteella Hämeenlinnasta. Lisäksi tutkimukseen osallistuivat lääninhallitusten johdolla Keski-Suomen, Mikkelin ja Pohjois-Karjalan läänien kaikki kunnat ja Kuopion läänin suurimmat kunnat. Luokkakyselyyn osallistuivat kaikki peruskoulujen (N=254) 8. ja 9. luokat, lukioiden (N=154) 2. luokat sekä ammattioppilaitosten (N=76) 2. vuosikurssin oppilaat. Lukioiden ja ammattioppilaitosten aineistoa ei käytetä tässä tutkimuksessa.

Lääninhallitukset, kouluvirastot tai muut alueella tutkimuksesta vastaavat yksiköt toimittivat tutkijaryhmän suunnittelemat ja painattamat yhdenmukaiset lomakkeet (liite 2) rehtoreille. Kysely tehtiin yhden oppitunnin aikana opettajan ohjaamana. Oppilaat palauttivat nimettömät lomakkeet, jotka suljettiin tunnin lopussa kirjekuoreen yhdessä opettajan täyttämän raportin (liite 1) kanssa. Täytetyt lomakkeet palautettiin alueen tutkimuksen järjestäjälle, joka huolehti niiden tallennuksesta ATK-käsittelyä varten.

Opettajien ilmoituksen mukaan työrauha lomaketta täytettäessä oli suurimmassa osassa luokista hyvä. Peruskoulujen yläasteen tutkimukseen vastasi hyväksyttävästi yhteensä 37217 oppilasta (taulukko 1). Tutkimuskoulujen oppilaista 10 % ei koulusta poissaolon tai muun syyn vuoksi osallistunut oppitunnille, jolla kyselylomake täytettiin.

Alueellisia eroja tutkittiin 11 kaupungissa, jotka esitellään taulukossa 1. Alueellisten erojen tutkimisessa aineistosta poistettiin ne oppilaat, joilta puuttui tieto iästä tai jotka olivat alle 14,33 tai yli 16,25 -vuotiaita (taulukko 2). Tämän rajauksen jälkeen aineistoon jäi 19074 oppilasta (taulukko 3).

Taulukko 1. Kouluterveys 1996 -tutkimukseen vastanneet luokka-asteen mukaan, perusjoukko ja vastausprosentti huhtikuussa 1996: Peruskoulu.

	8 luokka	9. luokka	Yhteensä	Oppilasmäärä	Vastausprosentti
Kaikki	19140	18077	37217	41331	90 %
KAUPUNGIT:					
Helsinki	3434	3170	6604	7473	88 %
Joensuu	531	522	1053	1181	89 %
Jyväskylä	675	651	1326	1480	90 %
Kajaani	485	491	882	966	91 %
Kuopio	947	838	1785	1954	91 %
Lahti	1038	975	2013	2223	91 %
Mikkeli	254	232	486	542	90 %
Riihimäki	290	255	545	581	94 %
Rovaniemi	359	380	739	885	84 %
Tampere	1523	1516	3039	3427	89 %
Turku	1369	1331	2700	3047	89 %
Kaupungit yhteensä	10905	10361	21172	23759	89 %

Taulukko 2. Kouluterveys 1996 -tutkimukseen vastanneet peruskoulun 8. ja 9. luokan oppilaiden mukaan huhtikuussa 1996.

	< 14.33	14.33- 14.75	14.83- 15.25	15.33- 15.75	15.83- 16.25	> 16.25	Puuttuu	Yhteensä	N
Kaikki	1	22	24	22	23	2	7	100	37 366
KAUPUNGIT:									
Helsinki	2	21	23	21	22	3	8	100	6 585
Joensuu	1	19	26	22	24	1	7	100	1 053
Jyväskylä	0	21	25	21	22	2	9	100	1 327
Kajaani	0	24	22	21	22	2	9	100	882
Kuopio	0	25	25	21	25	2	2	100	1 785
Lahti	0	20	22	22	25	4	7	100	2 201
Mikkeli	1	23	22	21	22	3	8	100	486
Riihimäki	0	22	25	22	22	4	5	100	545
Rovaniemi	0	24	20	24	24	3	5	100	739
Tampere	0	22	23	22	23	2	8	100	3 040
Turku	0	21	25	20	23	4	7	100	2 699
Kaupungit yhteensä	1	22	23	21	23	3	7	100	21 342

Taulukko 3. Kouluterveys 1996 -tutkimukseen vastanneet peruskoulun 8. ja 9. luokan oppilaat sukupuolen mukaan alueellisen vertailututkimuksen kaupungeissa.

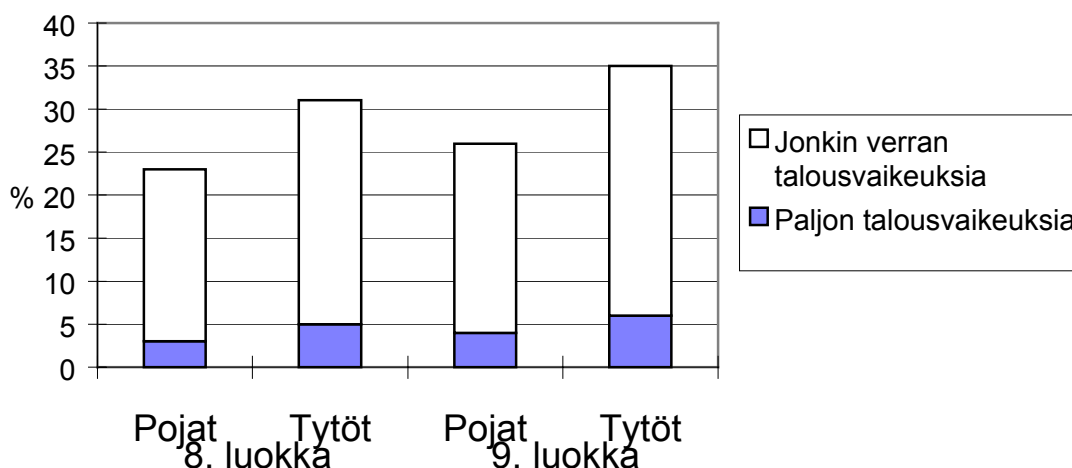
	8. luokka		9. luokka		Yhteensä
	Pojat	Tytöt	Pojat	Tytöt	
Helsinki	1 501	1 562	1 328	1 375	5 766
Joensuu	257	233	229	242	961
Jyväskylä	298	321	242	308	1 169
Kajaani	195	216	158	212	781
Kuopio	469	462	394	397	1 722
Lahti	497	509	488	462	1 956
Mikkeli	95	140	87	108	430
Riihimäki	131	145	112	109	497
Rovaniemi	180	156	170	171	677
Tampere	737	697	614	676	2 724
Turku	607	669	514	601	2 391
Yhteensä	4967	5110	4336	4661	19074

4 Perhe ja vanhemmat

Oppilaiden perhetilannetta ja suhdetta vanhempiin kysyttiin useilla kysymyksillä (liite 2, kysymykset 83 - 91). Tässä yhteydessä esitetään tuloksia seuraavista kysymyksistä:

- Keitä kuuluu perheeseesi?
- Ovatko vanhempasi olleet viimeksi kuluneen vuoden aikana työttöminä tai pakkolomalla?
- Mitä mieltä olet perheesi taloudellisesta tilanteesta?
- Pystytkö keskustelemaan vanhempiesi kanssa omista asioistasi?
- Jos sinulla on ongelmia koulussa, ovatko vanhempasi valmiita auttamaan sinua?
- Tietävätkö vanhempasi, missä vietät perjantai- ja lauantai-iltasi?

Kolme neljästä (76 %) oppilaasta vastasi, että perheeseen kuului sekä äiti että isä (liite 3, sivu 1). Noin joka kymmenennellä (12 %) oli vain äiti, 12 %:lla äiti ja isäpuoli. Kolmannes (32 %) peruskoululaisista ilmoitti, että toinen hänen vanhemmistaan oli ollut vuoden aikana työttömänä tai pakkolomalla (liite 3, sivu 2). Eniten työttömiä vanhempia oli pohjoisimmissa kaupungeissa: Rovaniemellä, Kajaanissa ja Kuopiossa. Paljon tai jonkin verran talousvaikeuksia perheessä koki 28 % nuorista (kuvio 1; liite 3, sivu 3).

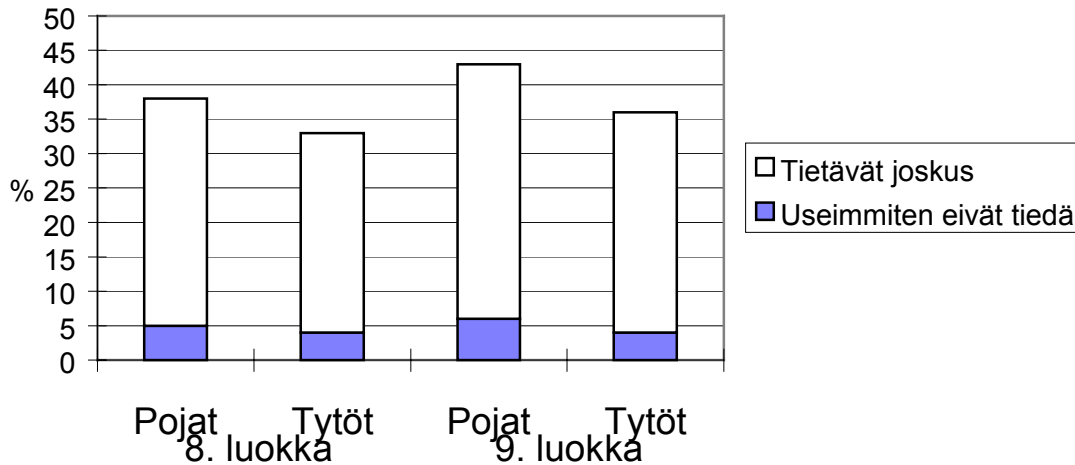


Kuvio 1. Peruskoulun 8. ja 9. luokan oppilaiden arvio perheensä taloudellisesta tilanteesta. Prosenttiosuudet luokka-asteen ja sukupuolen mukaan huhtikuussa 1996. Kouluterveys 1996 - tutkimuksen koko aineisto (N= 39812).

Noin 42 % ilmoitti pystyvänsä keskustelemaan vanhempiensa kanssa melko usein tai usein omista asioistaan (liite 3, sivu 4). Noin kymmenesosa ei pystynyt siihen juuri koskaan.

Lähes puolet oppilaista koki saavansa vanhemmiltaan usein apua kohdatessaan ongelmia koulussa. Toisaalta joka neljäs vastasi saavansa apua silloin tällöin tai ei juuri koskaan, 6 % ei juuri koskaan. (Liite 3, sivu 5.)

Noin 5 % vastaajista arvioi, että vanhemmat eivät useimmiten tienneet, missä he viettivät perjantai- ja lauantai-illat. Noin kolmannes vastasi vanhempien tietävän viikonvaihdemenoista joskus (kuvio 2; liite 3, sivu 6). Vanhemmat tiesivät tyttöjen viikonvaihdemenoista hieman paremmin kuin poikien menoista. Lahdessa ja Kajaanissa vanhemmat tiesivät parhaiten (65 %), Helsingissä tämä osuus oli pienin (55%).



Kuvio 2. Peruskoulun 8. ja 9. luokan oppilaiden arvio siitä, tietävätkö vanhemmat nuoren viikonvaihteen iltamenoista. Prosenttiosuudet luokka-asteen ja sukupuolen mukaan huhtikuussa 1996. Kouluterveys 1996 -tutkimuksen koko aineisto (N=36875).

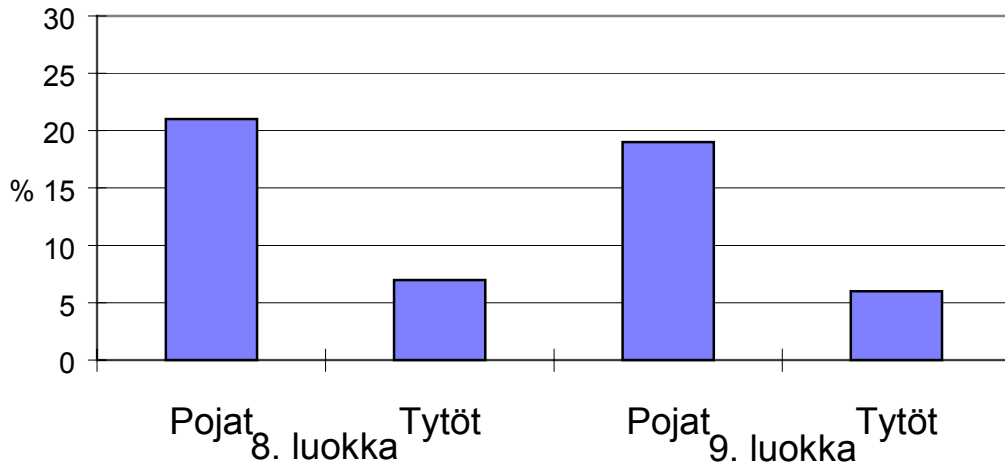
5 Ystävät

Oppilaan ystävyys-suhteista kysyttiin kahdella kysymyksellä (liite 2, kysymykset 82 ja 84):

- Onko Sinulla tällä hetkellä todella läheistä ystävää, jonka kanssa voit keskustella luottamuksellisesti lähes kaikista omista asioistasi?
- Tuntevatko vanhempasi useimmat ystäväsi?

Pojista joka viides vastasi, että hänellä ei ole yhtään läheistä ystävää, jonka kanssa voisi keskustella luottamuksellisesti lähes kaikista omista asioistaan. Vastaava osuus tytöistä oli huomattavasti pienempi, vain 7 % (kuvio 3, ks. seuraava sivu). Nuorilla oli lähes yhtä paljon ystäviä eri kaupungeissa (liite 3, sivu 7).

Noin 76 % vastaajista arvioi, että molemmat vanhemmat tuntevat heidän useimmat ystävänsä. Toisaalta noin 6 % - pojista hieman useammat kuin tytöistä - oletti, että kumpikaan vanhemmista ei tunne ystäviä (liite 3, sivu 8). Vanhemmat tunsivat ystäviä eniten Kajaanissa (80 %) ja vähiten Helsingissä (70 %).



Kuvio 3. Ilman läheistä ystävää olevat peruskoulun 8. ja 9. luokan oppilaat. Prosenttiosuudet luokka-asteen ja sukupuolen mukaan huhtikuussa 1996. Kouluterveys 1996 -tutkimuksen koko aineisto (N=36861).

6 Kouluviihtyvyys

Oppilaiden koulukokemuksia selvitettiin pyytämällä heitä ottamaan kantaa väittämiin, joiden vastausvaihtoehdot olivat; täysin samaa mieltä/ samaa mieltä/ eri mieltä/ täysin eri mieltä (liite 2, kysymys 9). Tässä yhteydessä raportoidaan tuloksia seuraavista väittämistä:

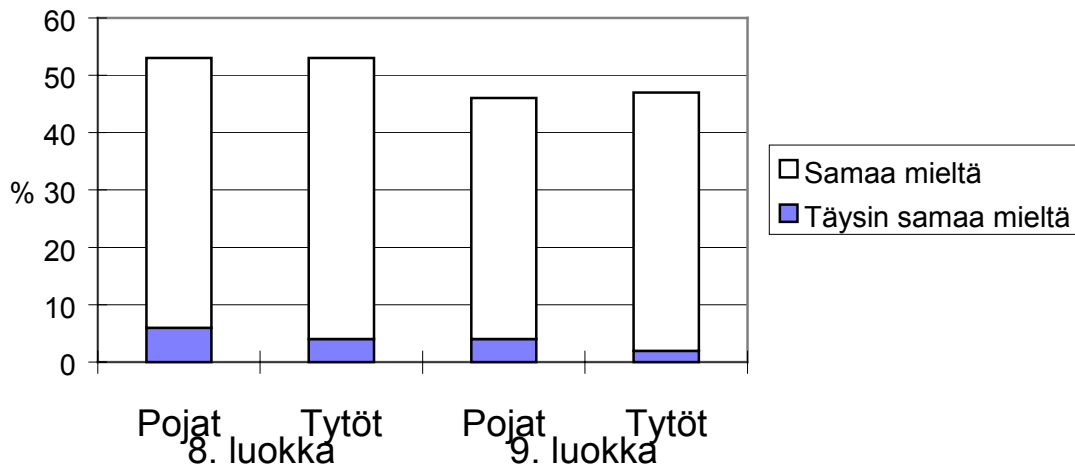
- Opettajat kohtelevat meitä oppilaita oikeudenmukaisesti,
- Opettajat ovat kiinnostuneita siitä, mitä minulle kuuluu,
- Luokassani on hyvä työrauha luokkani oppilaat viihtyvät hyvin yhdessä.

Lisäksi kysyttiin suoraan, pitävätkö oppilaat koulunkäynnistä (liite 2, kysymys 10).

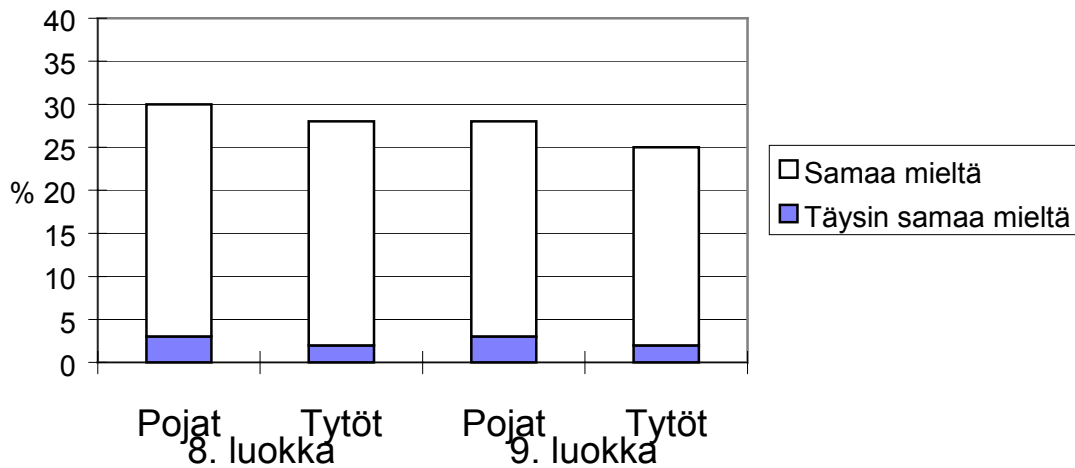
Noin puolet oppilaista vastasi pitävänsä koulunkäynnistä (liite 3, sivu 9). Toisaalta joka kymmenes poika (11 %) ja joka kahdeskymmenes tyttö (5 %) ilmoitti, että ei pidä koulunkäynnistä lainkaan. Koulusta pitävien osuudet olivat suurimmat Riihimäellä ja Kajaanissa (54 %) ja pienimmät Lahdessa (43 %).

Noin joka toinen oppilas oli samaa mieltä väittämän ‘Opettajat kohtelevat meitä oppilaita oikeudenmukaisesti’ kanssa. Joka kymmenes - 13 % pojista ja 9 % tytöistä - oli täysin eri mieltä tästä väittämästä (kuviot 4; liite 3, sivu 10). Opettajia oikeudenmukaisina pitävien osuus oli suurin Jyväskylässä (56 %) ja pienin Mikkelissä (39 %).

Vain runsas neljännes (27 %) koki opettajien olevan kiinnostuneita siitä, mitä heille kuului (kuviot 5; liite 3, sivu 11). Näissä arvioissa ei ollut mainittavia eroja luokka-asteen eikä sukupuolten välillä. Opettajien kiinnostusta koettiin yleisimmin Helsingissä (31 %) ja vähiten Mikkelissä (19 %).

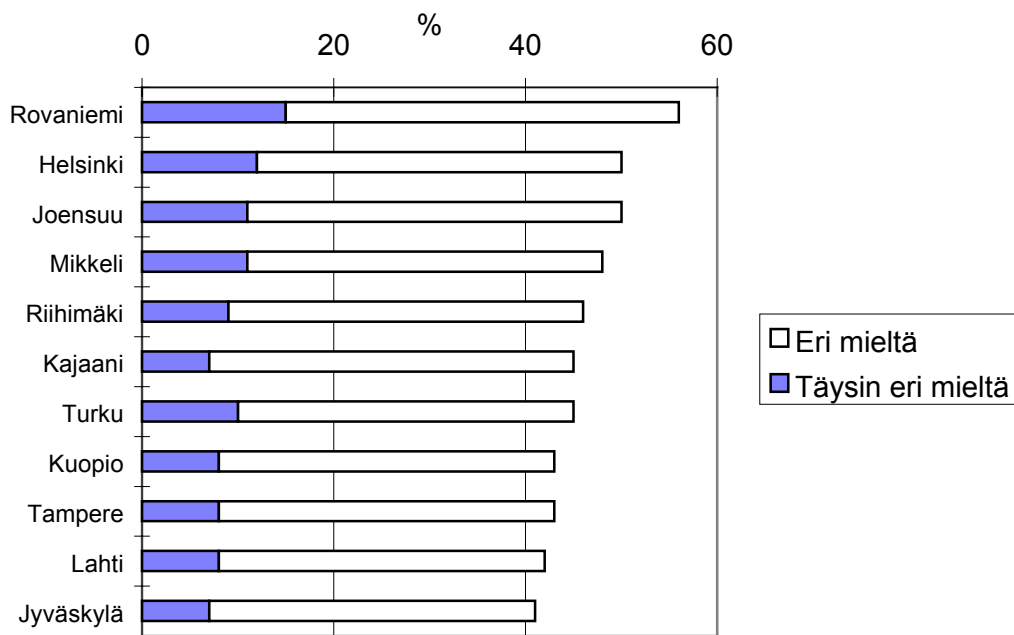


Kuvio 4. Samaa mieltä väittämän ‘Opettajat kohtelevat meitä oppilaita oikeudenmukaisesti.’ kanssa olleet peruskoulun 8. ja 9. luokan oppilaat. Prosenttiosuudet luokka-asteen ja sukupuolen mukaan huhtikuussa 1996. Kouluterveys 1996 -tutkimuksen koko aineisto (N=36856).



Kuvio 5. Samaa mieltä väittämän ‘Opettajat ovat kiinnostuneita siitä, mitä minulle kuuluu.’ kanssa olleet peruskoulun 8. ja 9. luokan oppilaat. Prosenttiosuudet luokka-asteen ja sukupuolen mukaan huhtikuussa 1996. Kouluterveys 1996 -tutkimuksen koko aineisto (N=36887).

Hieman yli puolet (54 %) piti luokan työrauhaa hyvänä, 7 % erittäin hyvänä. Joka kymmenes arvio luokkansa työrauhan erittäin huonoksi. Työrauha oli parasta Jyväskylässä ja huonointa Rovaniemellä (kuvio 6; liite 3, sivu 12). Kaksi kolmesta vastaajasta arvioi luokkansa oppilaiden viihtyvän hyvin yhdessä (liite 3, sivu 13).



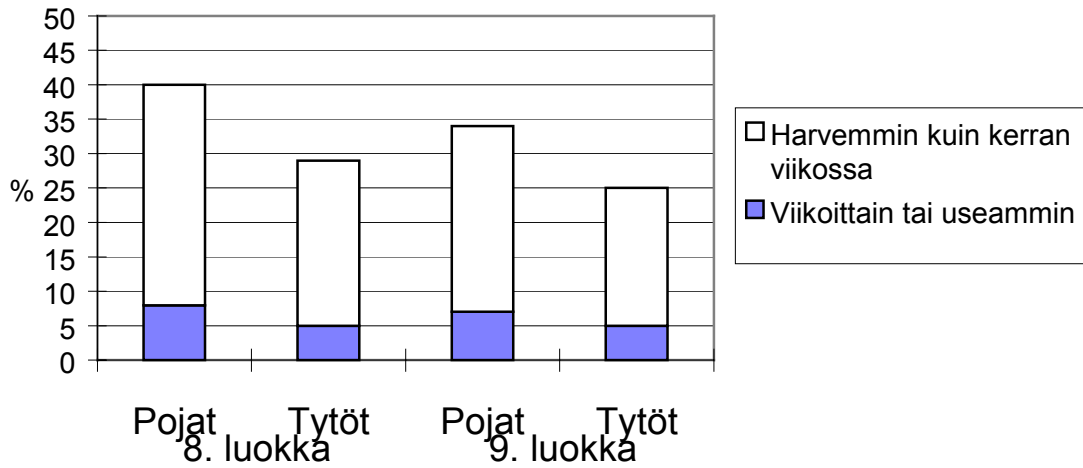
Kuvio 6. Eri mieltä väittämän ‘Luokassani on hyvä työrauha..’ kanssa olleet peruskoulun 8. ja 9. luokan oppilaat. Prosenttiosuudet 14,33 - 16,25 -vuotiaista kaupungin mukaan huhtikuussa 1996.

7 Koulukiusaaminen

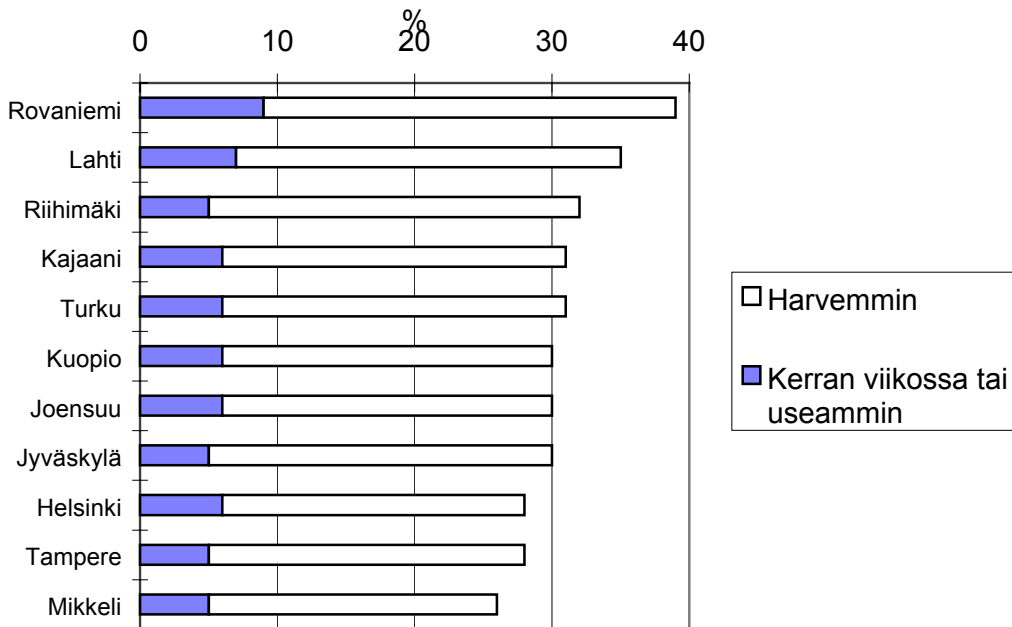
Koulukiusaamisesta oli kaksi kysymystä (liite 2, kysymykset 56 A ja B):

- Kuinka usein Sinua on kiusattu koulussa tämän LUKUKAUDEN aikana?
- Kuinka usein Sinä olet osallistunut muiden oppilaiden kiusaamiseen tämän LUKUKAUDEN aikana?

Viimeisimmän lukukauden aikana - siis tammikuusta huhtikuuhun - oli koulukiusaamista kokenut kerran viikossa tai useammin 7 % ja tätä harvemmin 26 % oppilaista, pojat useammin kuin tytöt (kuvio 7; liite 3, sivu 14). Lähes puolet oppilaista ilmoitti osallistuneensa muiden oppilaiden kiusaamiseen, joka kymmenes pojista ja 3 % tytöistä kerran viikossa tai useammin (liite 3, sivu 15). Koulukiusaamista raportoitiin eniten Rovaniemellä (kuvio 8).



Kuvio 7. Koulukiusaamisen kohteeksi joutuneet peruskoulun 8. ja 9. luokan oppilaat. Prosenttiosuudet luokka-asteen ja sukupuolen mukaan huhtikuussa 1996. Kouluterveys 1996 - tutkimuksen koko aineisto (N=37225).



Kuvio 8. Koulukiusaamisen kohteeksi joutuneet peruskoulun 8. ja 9. luokan oppilaat. Prosenttiosuudet 14,33 - 16,25 -vuotiaista kaupungin mukaan huhtikuussa 1996.

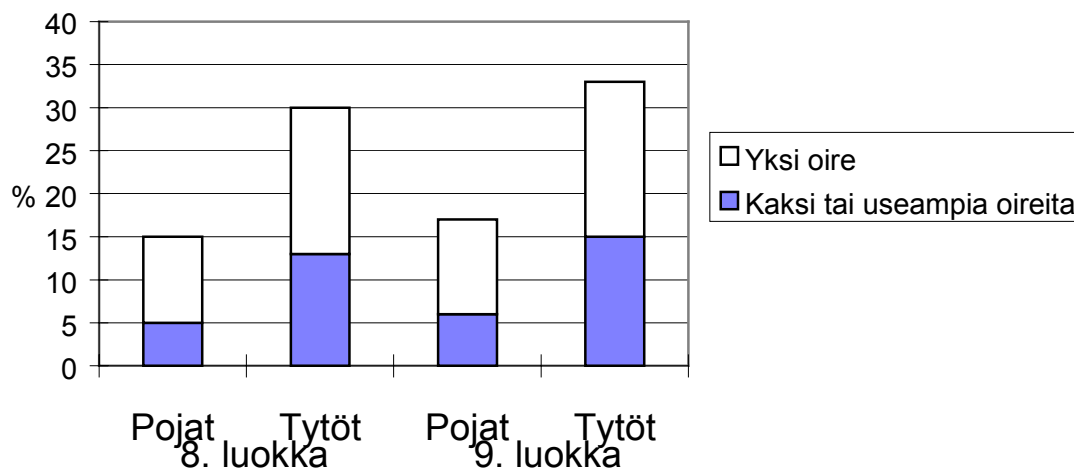
8 Terveydentila ja oireet

Oppilaiden terveydentilasta oli useita kysymyksiä. Tässä käsitellään seuraavat kysymykset (liite 2, kysymykset 46, 53 ja 47):

- Mitä mieltä olet terveydentilastasi
- Onko Sinulla viimeksi kuluneen PUOLEN VUODEN aikana ollut niska- tai hartiakipuja / selän alaosan kipuja / vatsakipuja / jännittyneisyyttä tai hermostuneisuutta / ärtyneisyyttä tai kiukunpurkauksia / vaikeuksia päästä uneen tai heräilemistä öisin / päänsärkyä / väsymystä tai heikotusta ja kuinka usein?
- Onko Sinulla jokin LÄÄKÄRIN TOTEAMA pitkäaikainen sairaus, vika tai vamma, joka haittaa jokapäiväistä toimintaasi?

Kolmannes oppilaista arvioi oman terveydentilansa erittäin hyväksi, pojat selvästi yleisemmin (39 %) kuin tytöt (24 %). Melko tai erittäin huonona terveyttään piti vain 2 % (liite 3, sivu 16).

Kahdeksalla kysymyksellä selvitettiin nuorten kokemia oireita, joita usein kutsutaan psykosomaattisiksi oireiksi. Joka neljäs vastaaja (24 %) poti ainakin yhtä tällaista oiretta lähes päivittäin. Joka kymmenes ilmoitti kaksi tai useampia oireita lähes päivittäin (kuvio 9; liite 3, sivu 17). Nämä oireet olivat tytöillä lähes kaksi kertaa yleisempiä kuin pojilla. Yhdeksän luokan tytöistä 44 % ilmoitti potevansa oireita lähes päivittäin. Kerran viikossa tai useammin oireita oli kahdella kolmasosalla tytöistä ja puolella pojista (liite 3, sivu 18). Monia oireita potevia oli eniten Rovaniemellä, Joensuussa ja Mikkelissä.



Kuvio 9. Oireita lähes joka päivä puolen vuoden aikana ilmoittaneet peruskoulun 8. ja 9. luokan oppilaat. Prosenttiosuudet luokka-asteen ja sukupuolen mukaan huhtikuussa 1996. Kouluterveys 1996 -tutkimuksen koko aineisto (N=37369).

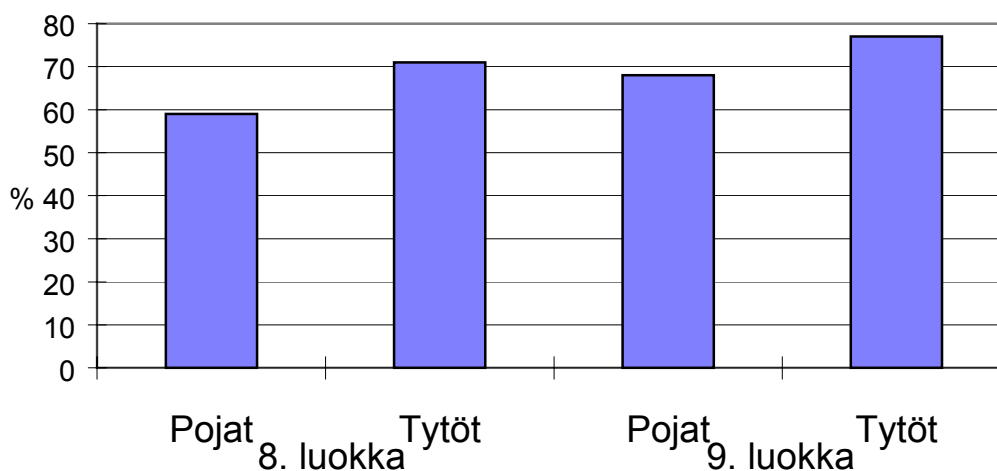
Lähes joka kymmenes (9 %) vastaaja ilmoitti potevansa jotakin lääkärin toteamaa pitkäaikaisista sairautta, vammaa tai vikaa, joka haittaa jokapäiväistä toimintaa (liite 3, sivu 19).

9 Tupakointi

Tupakointiin liittyviä kysymyksiä oli useita. Tässä raportoidaan tulokset seuraavista (liite 2, kysymykset 20, 22 ja 93):

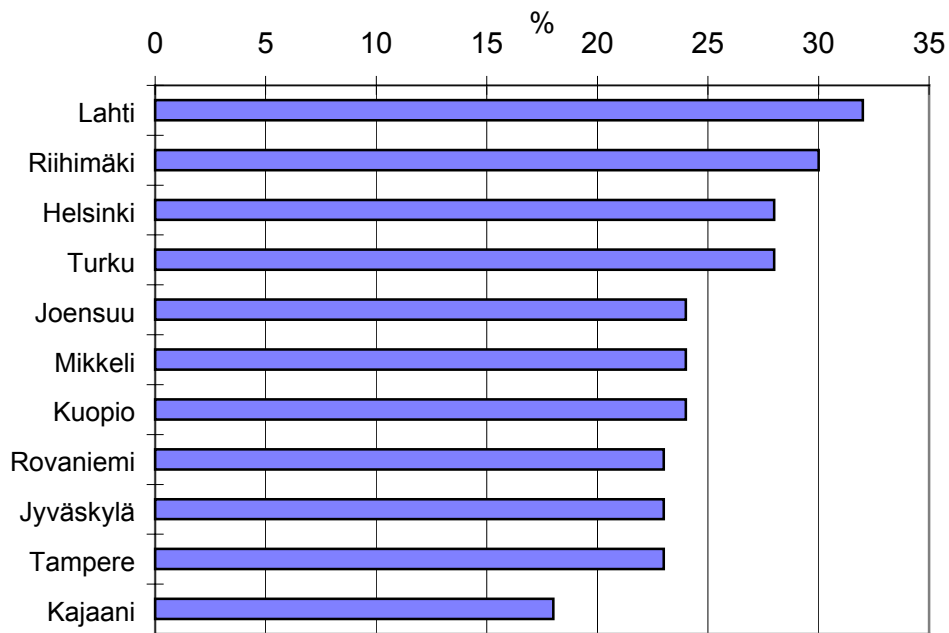
- Hyväksytkö Sinä tupakoinnin silloin tällöin?
- Hyväksytkö Sinä 10 tai useamman savukkeen polton päivässä?
- Mikä seuraavista vaihtoehdoista kuvaa parhaiten NYKYISTÄ TUPAKOINTIASI?
- Oletko koskaan kokeillut nuuskaamista? Montako kertaa yhteensä tähän mennessä?

Noin 69 % vastaajista ilmoitti hyväksyvänsä tupakoinnin silloin tällöin, tytöt selvästi yleisemmin kuin pojat (kuvio 10; liite 3, sivu 20). Satunnaiseen tupakointiin kielteisesti suhtautuvia oli eniten Joensuussa (14 %) ja vähiten Lahdessa (9 %). Noin joka viides oppilas ei osannut ottaa kantaa tähän asiaan.



Kuvio 10. Tupakoinnin silloin tällöin hyväksyvät peruskoulun 8. ja 9. luokan oppilaat. Prosenttiosuudet luokka-asteen ja sukupuolen mukaan huhtikuussa 1996. Kouluterveys 1996 - tutkimuksen koko aineisto (N=36562).

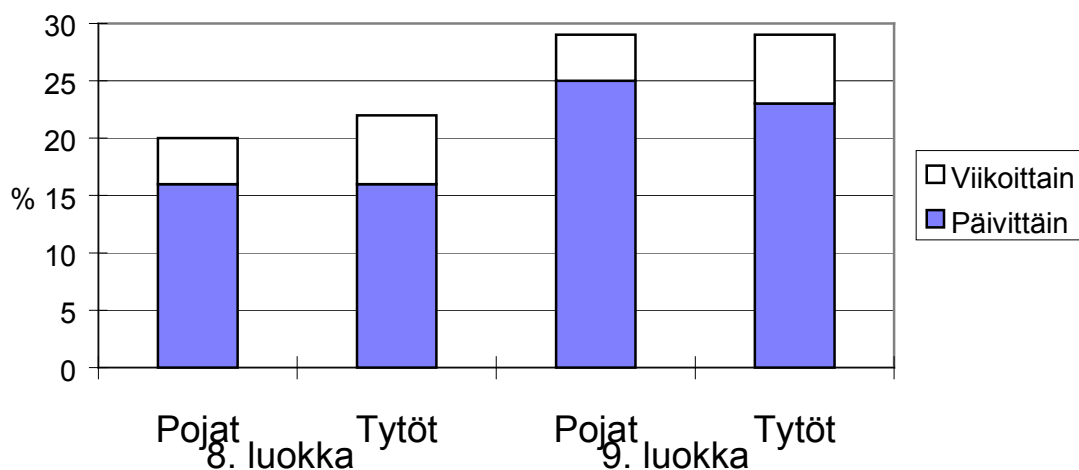
Yli 10 savukkeen päivittäiseen tupakointiin suhtautui kielteisesti 61 % nuorista, hieman useammat tytöistä kuin pojista. Näin runsaan tupakoinnin hyväksyi 15 %. Lahdessa hyväksyvien osuus oli lähes kaksinkertainen (32 %) Kajaaniin (18 %) verrattuna (kuvio 11).



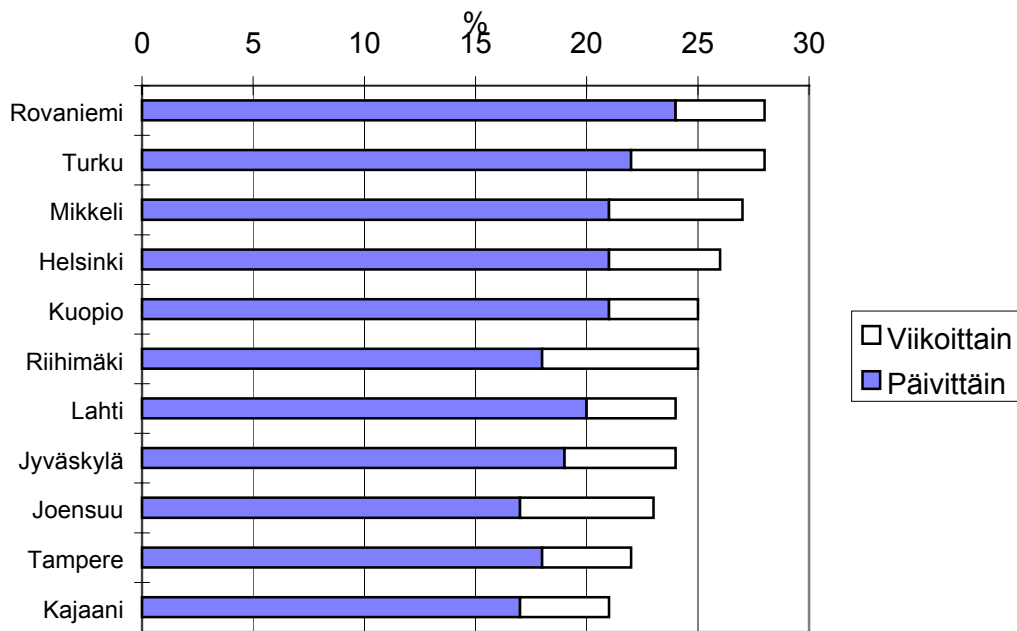
Kuvio 11. 10 tai useamman savukkeen päivässä polton hyväksyvät peruskoulun 8. ja 9. luokan oppilaat. Prosenttiosuudet 14,33 - 16,25 -vuotiaista kaupungin mukaan huhtikuussa 1996.

Tupakoimattomiksi ilmoittautuneita oli lähes puolet (47 %), lopettaneita tai lakossa olevia viidennes (18 %) ja harvemmin kuin kerran viikossa tupakoivia kymmenesosa (11 %). Tyttöjen joukossa oli harvoin tupakoivia enemmän kuin poikien keskuudessa (liite 3, sivu 22).

Kerran viikossa tai useammin tupakoi 25 % vastaajista, 21% kahdeksannella ja 29 % yhdeksännellä luokalla. Päivittäin tupakoivia oli 16 % kahdeksannella ja 24 % yhdeksännellä. Tyttöjen ja poikien tupakointi oli käytännössä yhtä yleistä (kuvio 12). Tupakointi oli yleisintä Rovaniemellä ja vähäisintä Kajaanissa (kuvio 13).



Kuvio 12. Vähintään kerran viikossa tupakoivat peruskoulun 8. ja 9. luokan oppilaat. Prosenttiosuudet luokka-asteen ja sukupuolen mukaan huhtikuussa 1996. Kouluterveys 1996 -tutkimuksen koko aineisto (N=36692).



Kuvio 13. Vähintään kerran viikossa tupakoivat peruskoulun 8. ja 9. luokan oppilaat. Prosentti-
osuudet 14,33 - 16,25 -vuotiaista kaupungin mukaan huhtikuussa 1996.

Nuuskaamista oli kokeillut kahdeksannella 20 % ja yhdeksännellä 31 % pojista (kuvio 14; liite 3, sivu 23). Yli 50 kertaa oli nuuskannut 7 % yhdeksännen pojista. Tyttöjen keskuudessa nuuskaaminen jäi kokeiluihin ja kokeilleidenkin osuudet olivat pieniä (6 - 9 %). Nuuskakokeilut ja toistuva nuuskaaminen olivat selvästi yleisimpiä Turussa, Tampereella ja Rovaniemellä.

10 Alkoholin käyttö

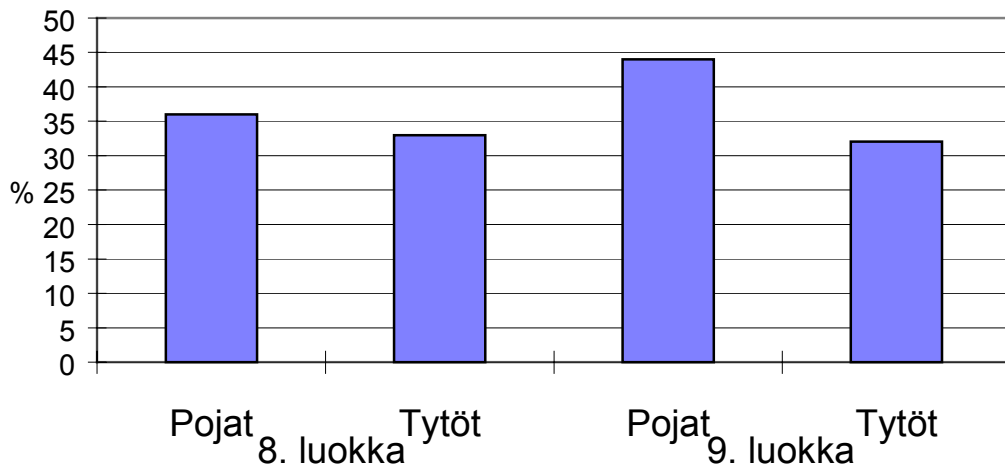
Nuorten alkoholin käytössä kiinnitettiin huomiota ensisijaisesti humalajuomiseen. Tässä yhteydessä raportoidaan tulokset kolmesta kysymyksestä (liite 2, kysymykset 31 - 33):

- Kuinka usein kaiken kaikkiaan käytät alkoholia, esimerkiksi puoli pulloa keskiolutta tai enemmän?
- Oletko koskaan juonut alkoholia niin paljon, että olet ollut TOSI HUMALASSA?
- Käytitkö viime viikonvaihteessa alkoholia?

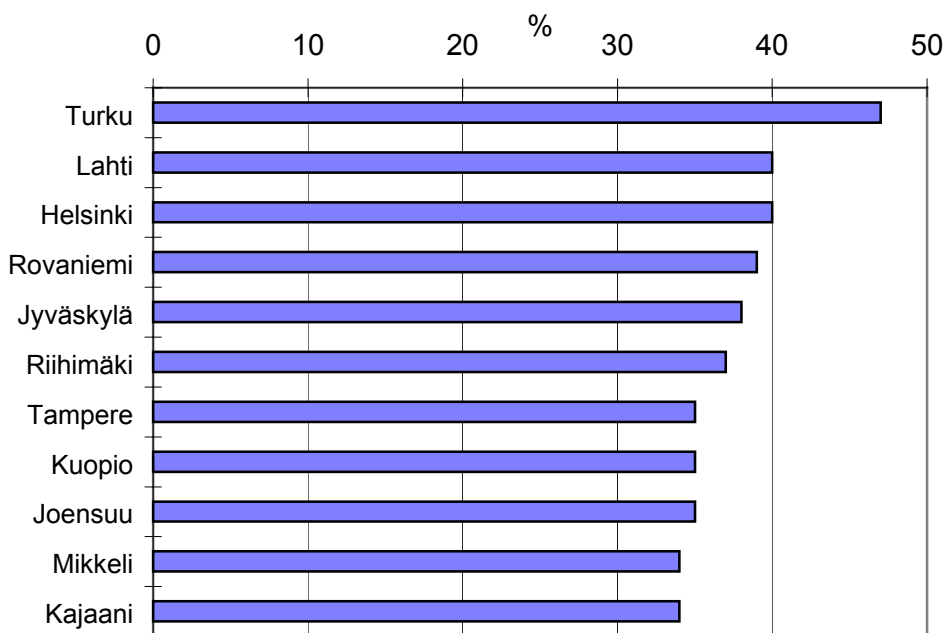
Lisäksi kysyttiin suhtautumista eri asteiseen alkoholin juomiseen (liite 2, kysymys 93).

Lähes joka viides vastaaja ei osannut sanoa mielipidettään parin alkoholiannoksen juomisesta muutaman kerran viikossa (liite 3; sivu 24). Puolet ilmoitti hyväksyvänsä ja vajaa kolmannes ei hyväksynyt. Pojissa oli hyväksyviä selvästi enemmän kuin tytöissä. Helsingissä tällaisen alkoholin käytön hyväksyi 59 % vastaajista, kun vastaava osuus oli Mikkelissä ja Kajaanissa 45 % (kuvio 15).

Humalan kerran viikossa hyväksyi kahdeksannella luokalla 36 % ja yhdeksännellä 44 % pojista, kun vastaavat luvut tytöille olivat 33 % ja 32 % (kuvio 14; liite 3, sivu 25). Hyväksyjä oli selvästi eniten Turussa (47 %) ja vähiten Mikkelissä ja Kajaanissa (34 %).



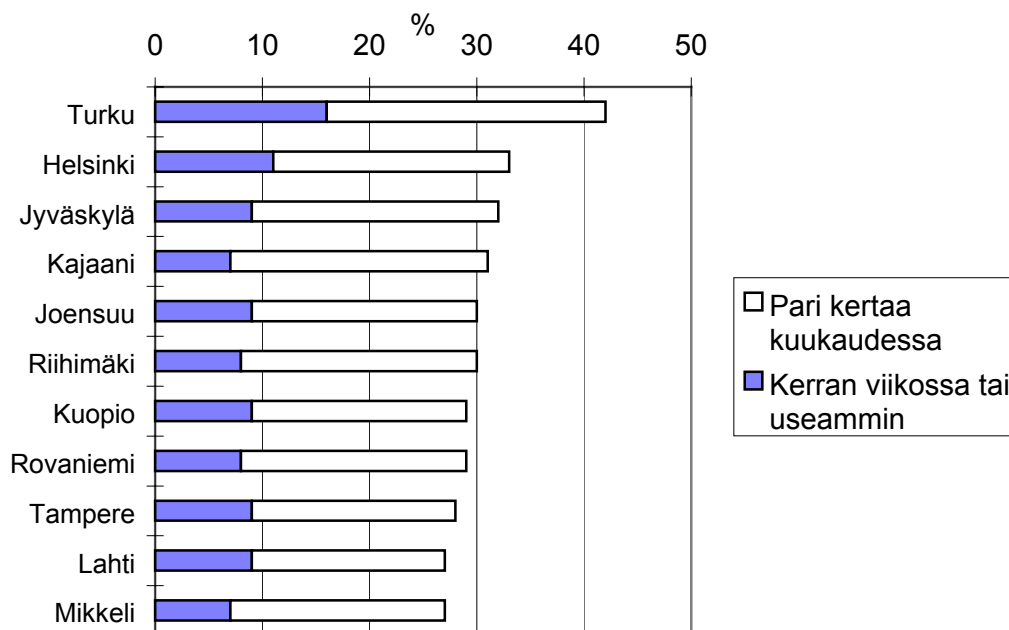
Kuvio 14. Humalan kerran viikossa hyväksyvät peruskoulun 8. ja 9. luokan oppilaat. Prosenttiosuudet luokka-asteen ja sukupuolen mukaan huhtikuussa 1996. Kouluterveys 1996 - tutkimuksen koko aineisto (N=36431).



Kuvio 15. Humalan kerran viikossa hyväksyvät peruskoulun 8. ja 9. luokan oppilaat. Prosenttiosuudet 14,33 - 16,25 -vuotiaista kaupungin mukaan huhtikuussa 1996.

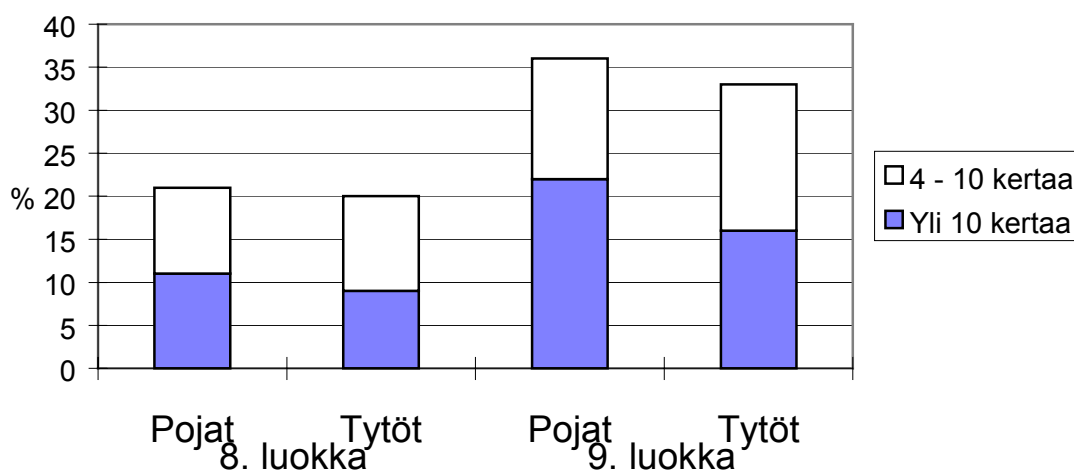
Raittiita ('en käytä alkoholia') oli kahdeksannella luokalla noin kolmannes ja yhdeksännellä noin viidennes. Selvä enemmistö (57 %) ilmoitti käyttävänsä alkoholia ainakin kerran kuukaudessa, joka kymmenes kerran viikossa tai useammin (kuvio 16; liite 3, sivu 26). Viikottainen alkoholin käyttö lisääntyi poikien keskuudessa huomattavasti (9 % vs. 15 %) ja tyttöjen keskuudessa vain hieman (7 % vs. 9 %) kahdeksannelta yhdeksännelle

luokalle. Toistuva alkoholin käyttö oli selvästi yleisintä Turussa, seuraavaksi yleisintä Helsingissä ja vähäisintä Mikkelissä ja Lahdessa (kuvio 16, liite 3, sivu 26).

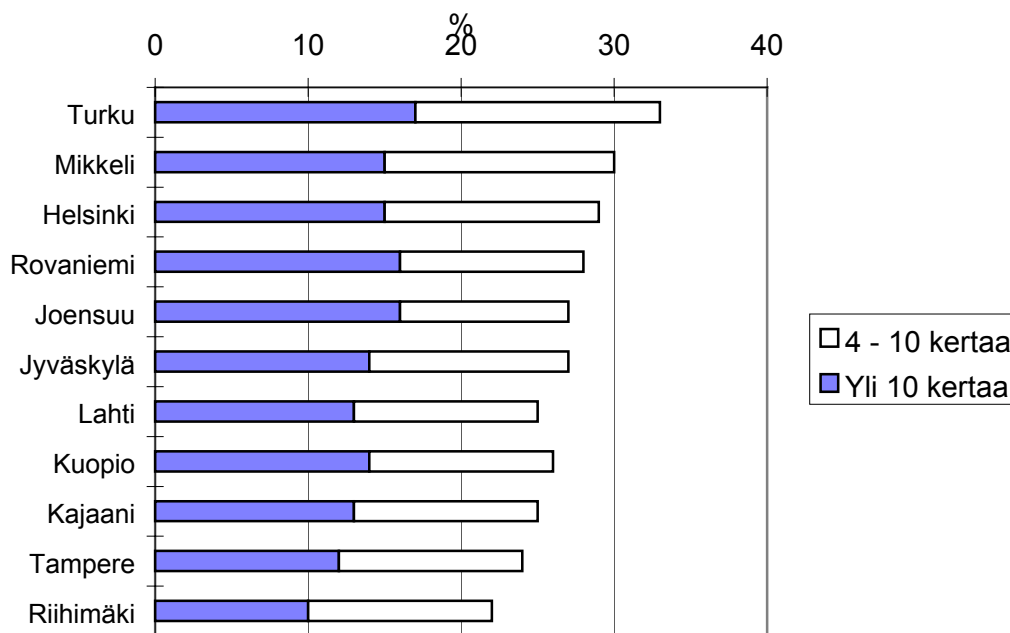


Kuvio 16. Alkoholia pari kertaa kuukaudessa ja useammin käyttävät peruskoulun 8. ja 9. luokan oppilaat. Prosenttiosuudet 14,33 - 16,25 -vuotiaista kaupungin mukaan huhtikuussa 1996.

Tosi humalassa ainakin kerran oli ollut puolet (47 %) kahdeksaluokkalaisista ja kaksi kolmasosaa (66 %) yhdeksäluokkalaisista, yhtä monet pojista ja tytöistä. Toistuvissa tosihumalakokemuksissa ei ollut sukupuolieroa kahdeksannella, mutta yhdeksännellä pojilla oli jo enemmän (22 %) yli kymmenen tosihumalan kokemuksia kuin tytöillä (16 %). Humalajuominen oli yleisintä Turussa ja harvinaisinta Riihimäellä (kuvio 18).



Kuvio 17. Tosi humalassa 4 kertaa tai useammin olleet peruskoulun 8. ja 9. luokan oppilaat. Prosenttiosuudet luokka-asteen ja sukupuolen mukaan huhtikuussa 1996. Kouluterveys 1996 - tutkimuksen koko aineisto (N=37198).



Kuvio 18. Tosi humalassa 4 kertaa tai useammin olleet peruskoulun 8. ja 9. luokan oppilaat. Prosenttiosuudet 14,33 - 16,25 -vuotiaista kaupungin mukaan huhtikuussa 1996.

Kyselyä edeltäneen viikonvaihteen aikana oli alkoholia käyttänyt runsas neljännes (27 %) kahdeksaluokkalaisista ja reilu kolmannes (35 %) yhdeksäluokkalaisista. Humalassa oli ollut vastaavasti 15 % ja 22 %, tyttöjen ja poikien välillä ei ollut mainittavaa eroa. Tosi humalassa ilmoitti olleensa lähes joka kymmenes (9 %) yhdeksäluokkalaisista. Viime viikon vaihteen alkoholin käyttö ja humalajuominen olivat yleisintä Turussa (liite 3, sivu 28).

11 Huumeiden käyttö

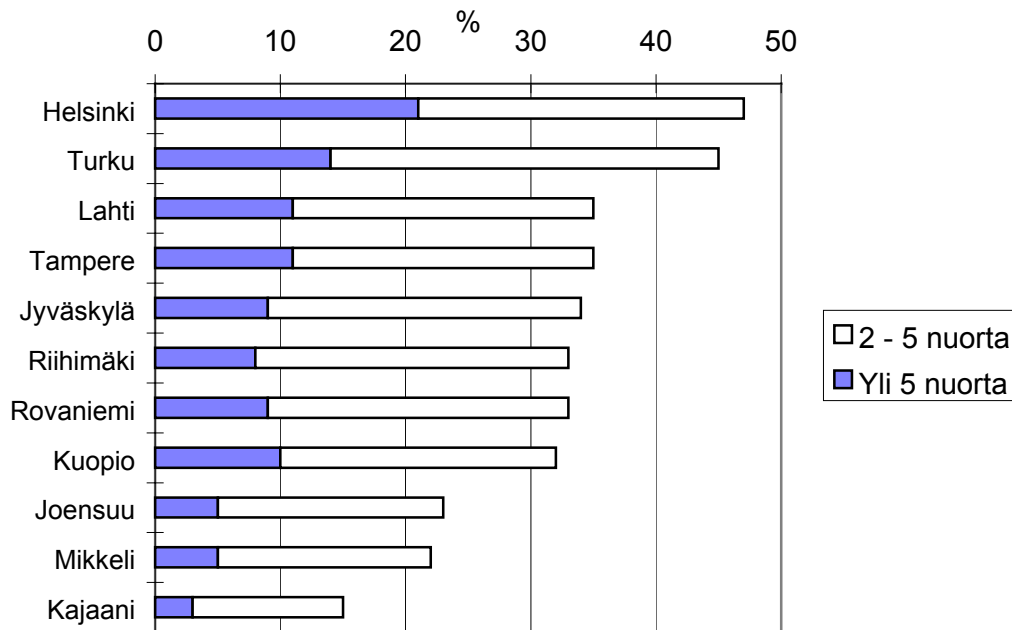
Huumekokeiluja selvitettiin epäsuorasti kysymällä kokeilijoiden tuntemista tuttavapiirissä. Suoraan kysyttiin eri aineiden kokeiluja. (Liite 2, kysymykset 36, 38 ja 40.)

- Tiedätkö tuttaviesi joukossa jonkun, joka viimeksi kuluneen VUODEN aikana olisi kokeillut huumaavia aineita (hasista, tinneriä tai muuta nuuhkittavaa, lääkkeitä, joista saa humalan, tai muita vastaavia aineita)?
- Onko sinulle viimeksi kuluneen VUODEN aikana tarjottu huumaavia aineita SUOMESSA?
- Oletko koskaan itse kokeillut tai käyttänyt MARIHUANAA TAI HASISTA?
- Oletko koskaan käyttänyt ALKOHOLIA JA PILLEREITÄ yhdessä?

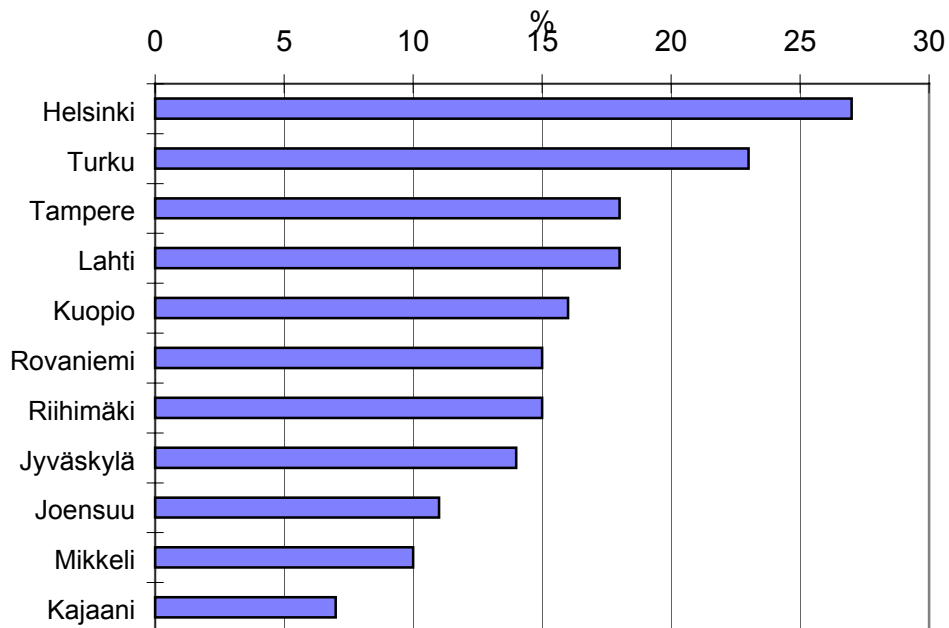
Kysymykset 40 A - E yhdistettiin kuvaamaan huumeruokien yhteismäärää.

Lähes puolet (45 %) vastaajista tunsivat ainakin yhden huumeita kokeilleen tuttaviansa keskuudessa. Yli viisi kokeilijaa tunsivat 8 % kahdeksannen ja 12 % yhdeksannen luokan oppilaista. Huumeruokailijoita tunnettiin eniten Helsingissä, jossa joka viides (21 %) vastaaja ilmoitti tuntevansa yli viisi huumeruokailijaa. Turussa vastaava luku oli 14 % sekä Tampereella ja Lahdessa 11 %. Kajaanissa useita kokeilijoita tuntevien osuus oli vain 3 %.(kuvio 19; liite 3, sivu 29).

Huumeita oli Suomessa tarjottu joka viidennelle (19 %) yhdeksännen luokan oppilaalle. Tarjoamisen yleisyyden suhteen kaupungit asettuivat lähes samaan järjestykseen kuin huumekeittelijöiden tuntemisen yleisyydessä (kuvio 20; liite 3, sivu 30).

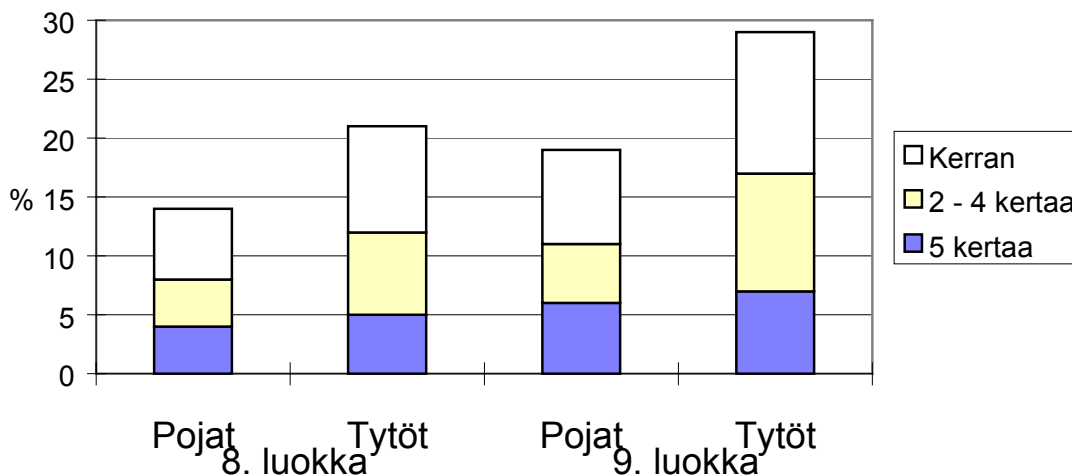


Kuvio 19. Huumaavia aineita kokeilleita tuttavien joukossa tietävät peruskoulun 8. ja 9. luokan oppilaat. Prosenttiosuudet 14,33 - 16,25 -vuotiaista kaupungin mukaan huhtikuussa 1996.

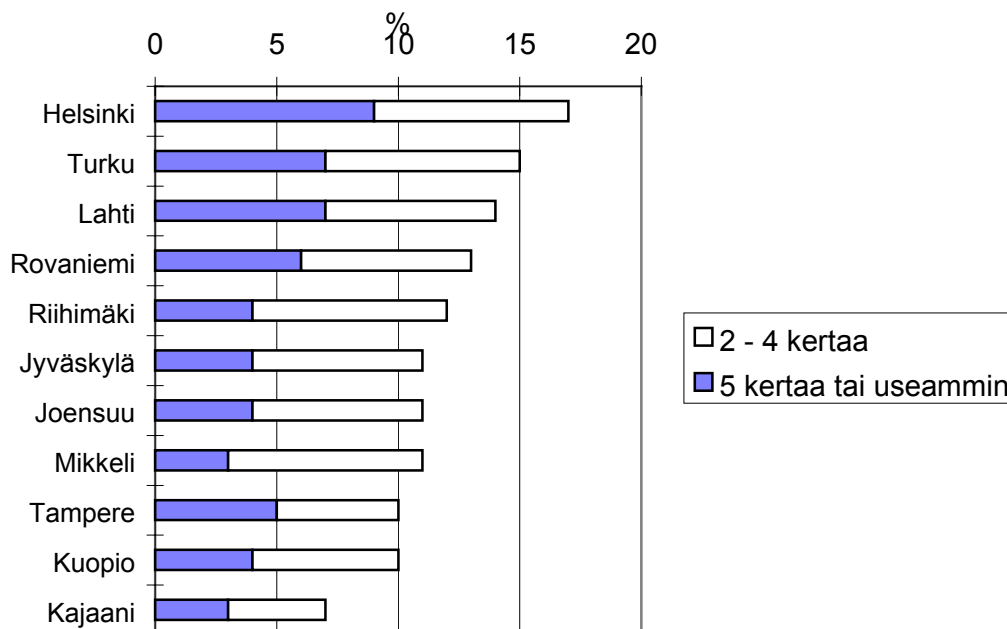


Kuvio 20. Ne peruskoulun 8. ja 9. luokan oppilaat, jolle on tarjottu huumeita Suomessa vuoden aikana. Prosenttiosuudet 14,33 - 16,25 -vuotiaista kaupungin mukaan huhtikuussa 1996.

Huumekokeilujen ja -käytön yhteismäärän arvioimiseksi yhdistettiin vastaukset viidestä kysymyksestä: kannabistuotteet, alkoholin ja lääkkeiden sekakäyttö, imppaus, lääkkeiden päihdekäyttö ilman alkoholia, sekä heroinin, kokaiinin ja vastaavien käyttö. Kahdeksannella luokalla 13 % pojista ja 21 % tytöistä ilmoitti kokeilleensa ainakin kerran jotakin huumaavaa ainetta (kuvio 21; liite 3, sivu 31). Yhdeksännellä vastaavat luvut olivat 19 % ja 29 %. Noin joka kymmenes vastaaja ilmoitti vain yhden kokeilun. Toisaalta 5 % kaikista oppilaista ilmoitti käyttäneensä huumaavia aineita yhteensä yli neljä kertaa. Tyttöillä oli kokeiluja ja toistuvaa käyttöä enemmän kuin pojilla. Kokeilut ja toistuva käyttö olivat yleisimpiä Helsingissä ja hieman harvinaisimpia Kajaanissa (kuvio 22).



Kuvio 21. Huumeita kokeilleet peruskoulun 8. ja 9. luokan oppilaat. Prosenttiosuudet luokkasteen ja sukupuolen mukaan huhtikuussa 1996. Kouluterveys 1996 -tutkimuksen koko aineisto (N=37299).

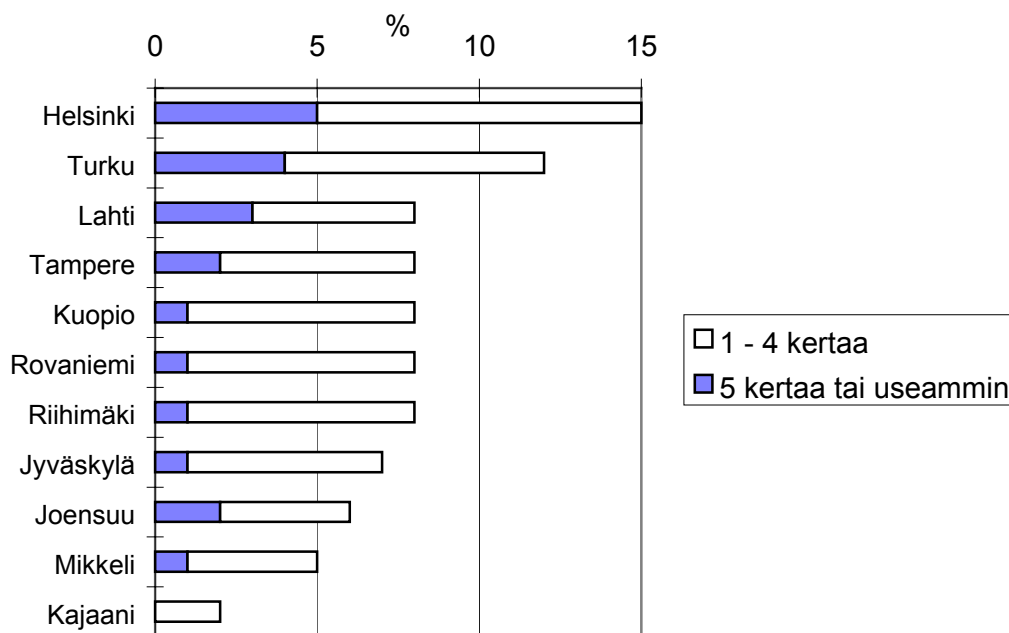


Kuvio 22. Huumeita 2 kertaa tai useammin kokeilleet peruskoulun 8. ja 9. luokan oppilaat. Prosenttiosuudet 14,33 - 16,25 -vuotiaista kaupungin mukaan huhtikuussa 1996.

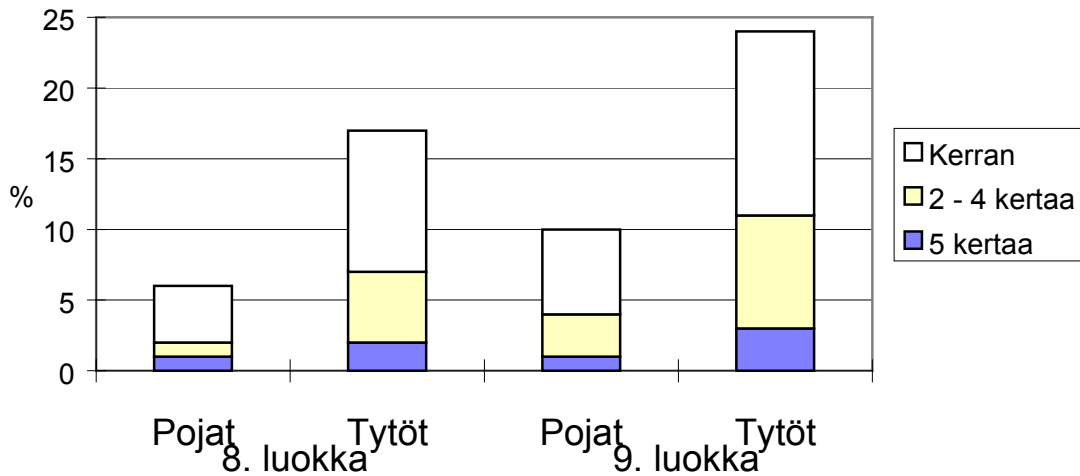
Koko aineistossa oli alkoholin ja lääkkeiden sekakäyttöä kokeillut 14 % ja kannabistuotteita 8 % vastaajista. Yli neljä kertaa käyttäneitä oli molemmissa 2 %.

Pojat olivat kokeilleet hieman enemmän kannabista ja tytöt selvästi yleisemmin alkoholin ja lääkkeiden sekakäyttöä (kuviot 23 ja 24; liite 3, sivut 32-33). Koko aineistossa yhdeksännen luokan tytöistä joka neljäs (24 %) oli kokeillut ainakin kerran alkoholia ja lääkkeitä yhdessä.

Yli neljä kertaa toistunut kannabistuotteiden käyttö oli yleisintä Helsingissä (5 %), seuraavaksi yleisintä Turussa (4 %) ja Lahdessa (3 %), sekä harvinaisinta Kajaanissa, jossa kukaan ei ilmoittanut käyttäneensä kannabista yli neljä kertaa. Alkoholin ja lääkkeiden sekakäyttö oli yleisintä Lahdessa, Mikkelissä, Helsingissä ja Turussa.



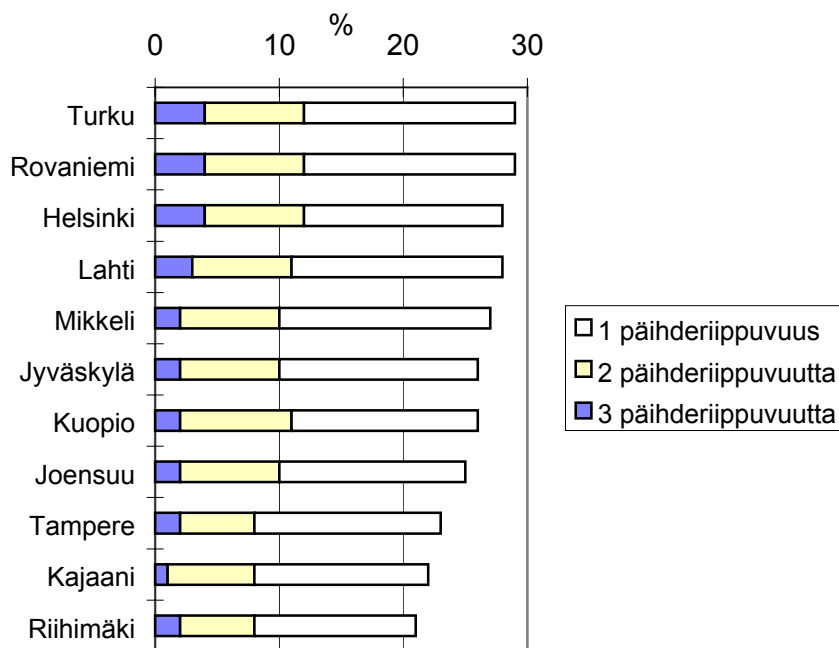
Kuvio 23. Hasista tai marihuanaa kokeilleet peruskoulun 8. ja 9. luokan oppilaat. Prosenttiosuudet 14,33 - 16,25 -vuotiaista kaupungin mukaan huhtikuussa 1996.



Kuvio 24. Alkoholin ja pillereiden sekakäyttöä kokeilleet peruskoulun 8. ja 9. luokan oppilaat. Prosenttiosuudet luokka-asteen ja sukupuolen mukaan huhtikuussa 1996. Kouluterveys 1996 - tutkimuksen koko aineisto (N=37192).

12 Päihdevaaran indikaattori

Nikotiinin, alkoholin ja muiden huumaavien aineiden toistuvan päihdekäytön vaaraa kuvaava indikaattori muodostettiin siten, että vastajalle annettiin yksi piste, kun hän tupakoi päivittäin, oli kokenut yli kymmenen tosihumalaa, tai kun hän oli käyttänyt huumeita yli neljä kertaa. Näin indikaattorin vaihteluväli oli 0 - 3. Kahdeksannella luokalla joka viides (20 %) ja yhdeksännellä joka kolmas (32 %) oli käyttänyt toistuvasti jotakin riippuvuutta aiheuttavaa ainetta (liite 3, sivu 34). Tyttöjen ja poikien kesken ei ollut ero päihdevaarassa. Noin 3 %:lla vastaajista sai kolme pistettä. He tupakoivat päivittäin, olivat olleet yli kymmenen kertaa humalassa ja olivat käyttäneet huumeita ainakin viisi kertaa. Vertailututkimusten kaupungeista päihdevaara oli suurin Turussa ja Rovaniemellä ja pienin Kajaanissa (kuvio 25).



Kuvio 25. Päihdevaaran indikaattori (päivittäin tupakointi + yli 10 tosi humalakertaa + yli 4 huumekekeilua). peruskoulun 8. ja 9. luokan oppilaista. Prosenttiosuudet 14,33 - 16,25 -vuotiaista kaupungin mukaan huhtikuussa 1996.

Erikseen tarkasteltiin usein toistuvaa humalajuomista (liite 3, sivu 35). Kun vastaaja ilmoitti kokeneensa yli kymmenen tosihumalaa, käyttävänsä alkoholia kerran viikossa tai useammin ja olleensa kyselyä edeltäneen viikonvaihteen aikana tosihumalassa, hänen alkoholin käyttönsä tulkittiin täyttävän juopottelun kriteerit. Juopottelutasoista toistuvaa humalajuomista todettiin kahdella prosentilla vastaajista, 4%:lla yhdeksännen luokan pojista. Myös tämän indikaattorin mukaan toistuva juopottelu oli yleisintä Turussa.

Pohdinta

Tutkimuksen toteutuminen: Kouluterveystudkimus on alunperin suunniteltu palvelemaan käytännön tarpeita. Sen hyödyllisyys ratkaistaan kouluissa, kunnissa, seutukunnissa ja lääneissä. Tärkein kysymys on, missä määrin tulokset tukevat työtä hyvinvoinnin ja terveyden vahvistamiseksi. Nämä käytännölliset tavoitteet ovat ohjannut tutkimuksen suorittamista ja raportointia.

Tutkimus on kasvanut kokemusten ja kysynnän mukaan varsin nopeasti. Vaikka vuoden 1995 aikana Keski-Suomessa, Turussa, Helsingissä ja Lappeenrannassa tehdyt kyselyt toimivat hyvin, vasta maaliskuun 1996 alussa pidetyssä Lappeenrannan raportointitilaisuudessa varmistui, että koulukohtaisia tuloksia voidaan julkaista ja julkistaa ilman erityisiä ongelmia. Kun yhteistyöstä tutkimukseen osallistuvien kaupunkien, läänien ja seutukuntien kesken sovittiin vasta näin myöhään, taloudellisten mahdollisuuksien järjestämisessä tarvittiin erityistä joustavuutta. Kuntien ja sosiaali- ja terveysministeriön nopeat ratkaisut mahdollistivat laajan aineiston keräämisen jo huhtikuun lopussa.

Vastuu aineiston keräämisestä oli kokonaan paikallisilla yhteistyötahoilla. Paikalliset ja alueelliset koordinaattorit saivat yhteiset ohjeet ja lomakkeet, jotka he jakoivat kuntiin rehtoreille ja rehtorit edelleen luokkakyselyä valvoville opettajille. Lyhyen valmisteluajan huomioonottaen tämä järjestely toimi hyvin. Aineiston kattavuus ja laatu vastaa hyvin huomattavasti enemmän resursseja vaatineilla tutkimusjärjestelyillä hankittuja aineistoja. Vastausprosentti peruskouluissa oli korkea, 90%, ja tutkimuksesta jäi pois erittäin harvoja kouluja.

Myös hajautettu tallennus toimi pääosin hyvin. Yhteyshenkilöt saivat viivakooditallennusohjelman ja siihen perustuvat ohjeet tutkimuskeskuksesta. Tallennuksen laatua seurattiin jatkuvasti erityisellä laadunhallintaohjelmalla. Tallentajina olivat työllistetyt pitkäaikaistyöttömät tai opiskelijat. Näin kunnat ja läänit itse vastasivat myös tallennuksen kustannuksista. Tallennus valmistui useimmilla paikkakunnilla suunnitellussa aikataulussa syyskuuhun mennessä. Ainoastaan Helsingin tallennus viivästyi huomattavasti ja valmistui vasta marraskuussa. Tämä osoittaa, että aineiston lukumäärän noustessa noin 10 000 vastaajan tasolle tarvitaan tallennuksen järjestämisessä huomattavasti enemmän voimavaroja kuin pienemmillä alueilla.

Kun tutkimus laajeni huomattavasti alunperin ajateltua suuremmaksi, aineiston tarkistuksiin ja tulostamiseen sekä raporttien laatimiseen ei ollut riittävää valmistautumisaikaa. Alunperin tarkoituksena oli, että paikallisten raporttien käsikirjoitukset olisivat valmistuneet jo syys-lokakuussa. Raportointiin päästiinkin Kainuussa ja Keski-Suomessa ja syyskuussa, mutta pääosin vasta loka-marraskuussa. Kun tarkistusten, tulostuksen ja raportoinnin rutiinit saatiin testattua ja sujumaan, on viivettä saatu kurottua kiinni siten, että marraskuun loppuun mennessä tulokset on raportoitu alustavasti kaikkialla muualla paitsi Helsingissä.

Myös raportoinnin osalta työsuunnitelman perusratkaisut ovat osoittautuneet onnistuneiksi. Tutkijaryhmä on toimittanut yhteyshenkilöille raportin käsikirjoituksen. Kaupungit, seutukunnat ja lääninhallitukset ovat kutsuneet koulujen, kuntien ja muiden kiinnostuneiden tahojen edustajat työkokouksiin, painaneet raportin ja jakaneet sitä laajasti. Raportit on lähetetty mm. koulujen rehtoreille ja terveyskeskuksiin. Kullakin paikkakunnalla yhden raportin painos on ollut 300 - 500 kpl ja tähän mennessä on valmistunut yhteensä 14 raporttia.

Koulukohtaisia ja alueellisia tuloksia sisältäviä raportteja on jaettu yhteensä yli 5000 kpl ja työkokouksiin on osallistunut yli 2000 asiantuntijaa. Kun lisäksi tuloksista on kerrottu verraten paljon paikallisissa ja valtakunnallisissa tiedotusvälineissä, tutkimuksen tavoite on tältä osin toteutunut varsin hyvin: koulut, kunnat, seutukunnat ja läänit ovat saaneet tietoa nuortensa koulukokemuksista, terveydestä ja terveystottumuksista.

Tutkimusryhmän työ on toistaiseksi keskittynyt luotettavan tiedon tuottamiseen ja raportointiin. Tulosten käyttäminen jää paikallisten ja alueellisten toimijoiden tehtäväksi. Tutkimusta järjestettäessä on kuitenkin alusta alkaen pyritty tehostamaan sosiaali- ja terveysalan oppilaitosten, koulujen ja kuntien keskeistä yhteistoimintaa hyvinvoinnin ja terveyden edistämiseksi. Tarkoituksena on ollut, että kullakin alueella nuorten terveyden edistämistyön kehittäminen olisi entistä paremmin mukana oppilaitosten koulutusohjelmissa ja varsinkin opiskelijoiden harjoittelussa ja opinnäytetöissä. Useilla paikkakunnilla ammattikorkeakoulut ja muut terveydenhuoltoalan oppilaitokset ovatkin ottaneet huomattavan vastuun sekä tutkimuksen käytännön järjestelyistä että tulosten soveltami-

sesta käytäntöön. Samalla on kehitetty oppilaitosten keskeisiä yhteistyömuotoja esimerkiksi järjestämällä marraskuussa kahdeksan paikkakunnan videoneuvottelu kouluterveystudkimuksesta.

Yhteenvedona voidaan todeta, että Kouluterveystudkimuksen ensimmäisen valtakunnallisen aineiston kerääminen ja raportoiminen on onnistunut tyydyttävästi. Tutkimuksen tekniset ratkaisut toimivat hyvin ja tällä menettelyllä on mahdollista toteuttaa yhteinen tiedonkeruu samanaikaisesti kaikissakin Suomen kunnissa ja tutkimuksen piiriin kuuluvissa kouluissa. Edellytyksenä tietenkin on, että kunnat ja valtio ovat valmiita kustantamaan tutkimuksesta aiheutuvat kulut. Hajautetun järjestelyn ansiosta kustannukset yksittäisille kunnille jäävät kuitenkin kohtuullisiksi ja toisaalta valtakunnallisen yhteistyön tuloksena saavutetaan suunnitellussa, ATK-käsittelyssä ja muissa vastaavissa tehtävissä huomattavia säästöjä. Raportoinnissa pyritään mahdollisimman pian siirtymään ATK-aikaan, jolloin koulut, kunnat ja muut intressitahot voisivat saada tulokset levykkeellä ja verkkojen kautta.

Tutkimusryhmällä on valmius laajentaa tiedonkeruuta ensi keväänä, siis huhtikuussa 1997 uusiin kuntiin ja alueisiin. Menetelmä on nyt testattu, osoittautunut toimivaksi ja valmiina rutiinikäyttöön.

Jatkokehittelyssä suurin haaste on tutkimuksen sisältö. Tutkimuslomakkeeseen on koottu useita eri alueita koskevia kysymyksiä, joiden on osoitettu tai oletetaan mittaavan käytännön työn kannalta tärkeitä asioita. Lomakkeen kokoonpanoon ovat vaikuttaneet paljon käytännölliset tekijät, esimerkiksi se, että valtakunnallinen taloudellinen tuki tulee ensisijaisesti sosiaali- ja terveysministeriön määrärahoista, jotka on tarkoitettu tupakoinnin vähentämiseen. Tutkimusta valmisteltaessa vuonna 1995 keskeiset yhteistyökumppanit (Keski-Suomen lääninhallitus; Helsingin, Lappeenrannan ja Turun kaupungit) olivat ensisijaisesti kiinnostuneita tupakoinnista, alkoholista ja huumeista sekä nuorten seksuaalikäyttäytymisestä.

Tutkimuksen sisällössä suurimmat puutteet ovat oppilaiden mielenterveyden sekä koulun työyhteisön ominaisuuksien ja toimivuuden alueella. Myös oppilaiden kokemaa väsymystä - 'koulu-uupumusta' - pyritään mittaamaan jatkossa tarkemmin.

Tulokset: Kouluterveystudkimuksen yhtenä perusratkaisuna on ollut, että raporteissa ei ole toistaiseksi esitetty juurikaan tutkijaryhmän omia pohdintoja tuloksista. Tähän on päädytty ensimmäisistä raportointitilaisuuksista saatujen kokemusten jälkeen. Olen-naista ei ole tutkijaryhmän käsitys tuloksista, vaan tulosten virittämät pohdinnat ja niistä syntyvät johtopäätökset käytännön toimijoiden keskuudessa. Tätä peruslinjaa noudattaen ei myöskään tähän raporttiin ole laadittu yksityiskohtaisempaa pohdintaa eikä erikseen nosteta esiin tiettyjä tuloksia.

Ensimmäisenä yksityiskohtaisempana tutkimuskohteena ovat olleet alueelliset erot 11 kaupungin kesken. Päätuloksena tältä osin on, että 14-16 -vuotiaiden lasten elämä on paljolti samanlaista suomalaisissa kaupungeissa. Alueellisia eroja on lähes jokaisessa kysytyssä asiassa, mutta useimmiten ne ovat käytännössä melko merkityksettömiä. Suurimmat alueelliset erot todettiin koulukokemuksissa, nuuskakokeiluissa ja päihteiden, erityisesti huumeiden käytössä.

Alueellisten erojen tutkiminen 11 kaupungin välillä nostaa esiin ainakin kolme haastetta. Tässä vaiheessa tutkituissa asioissa monet ongelmat näyttävät korostuvan Rovanie-

mellä. Valtakunnallisesti olisikin harkittava erityisiä tukitoimia Rovaseudun nuorten hyvinvoinnin ja terveyden edistämiseksi.

Humalajuominen oli yleisintä Turussa ja muutenkin päihdevaara näyttää keskimääräistä suuremmalta turkulaisen nuorison keskuudessa. Kun Turussa on varsin johdonmukaisesti toimittu terveyden edistämiseksi, tässä vaiheessa olisi tarpeen huolellisemman selvittää Turun tilanteen taustoja ja myös arvioida jo toteutuneen toiminnan myönteisiä kokemuksia ja pulmia.

Huumekokeiluissa ja toistuvassa käytössä Helsingin luvut ovat selvästi korkeimmat. Tämä on ollut hyvin tiedossa jo aikaisemmista tutkimuksista.

Kuntien väliset erot tulevat todennäköisesti suuremmiksi siinä vaiheessa, kun niitä tutkitaan kaikkien 96 kunnan osalta. Onkin huomattava, että tässä vaiheessa tiedot kattavat vain 11 kaupunkia.

Alueellisten ja paikallisten raporttien tuloksista on todettu, että alueellisia eroja huomattavasti tärkeämpiä ovat paikkakuntien sisäiset erot, jotka on tähän mennessä todettu eri koulujen välillä. Näitä eroja tutkitaan jatkossa tarkemmin.

Kirjallisuutta

Harju-Kivinen R, Kannas L: Jyväskylän koulut terveyttä edistävänä työympäristönä. Tutkimus ala- ja yläasteiden sekä lukioiden oppilaiden kouluviihtyvyydestä, koetusta terveydestä ja terveystottumuksesta. Väliraportti 4.10.1995. Jyväskylän yliopisto, terveystieteen laitos.

Kouluterveys 1996: Tiedotuslehti N:o 1a. 13.8.1996. Kouluterveys 1996 tutkimus- ja toiminta-ohjelma. Nuorten terveyttä ja hyvinvointia edistävää tietoa ja toimintaa kouluissa, kunnissa, maakunnissa ja lääneissä. Keski-Suomen lääninhallitus. Jyväskylä.

Pohjanpää K, Rimpelä M, Terho P. Turkulaisten 8.- ja 9.-luokkalaisten päihteiden käyttö. Tuloksia Kouluterveys 1995 -tutkimuksesta toukokuulta 1995. Turun kaupungin terveydenhuollon julkaisuja N:o 5:1996.

Rimpelä M, Liinamo A. Kouluterveys 1996. Tutkimus Keski-Suomesta. Keski-Suomen lääninhallitus. Yleissarja/Julkaisuja 1/1996. Jyväskylä 1996.

Rimpelä M, Luopa P, Siivola M, Jokela J. Kouluterveys 1996 -tutkimus: Tutkimus Kainuun peruskoulujen, lukioiden ja ammattioppilaitosten oppilaiden kouluviihtyvyydestä, koetusta terveydestä ja hyvinvoinnista, päihde- ja seksuaalikäyttäytymisestä. Kajaanin kaupunki/Terve Kainuu projekti. Syyskuu 1996.

Rimpelä M, Luopa P, Jokela J, Liinamo A, Siivola M. Kouluterveys 1996 -tutkimus: Päihteet ja nuoret Tampereella. Tutkimus peruskoulun, lukion ja ammattioppilaitosten oppilaiden alkoholin ja huumeiden käytöstä sekä tupakoinnista huhtikuussa 1996. Tampereen kaupungin sosiaali- ja terveystoimen julkaisuja 7, 1996.

Rimpelä M, Luopa P, Jokela J, Liinamo A, Siivola M, Terho P. Kouluterveys 1996 -tutkimus: Koulukokemukset, terveys ja terveystottumukset Turussa huhtikuussa 1996. Turun kaupungin terveydenhuollon julkaisuja N:o 6:1996.

Rimpelä M, Luopa P, Jokela J, Liinamo A, Siivola M. Kouluterveys 1996 -tutkimus: Koulukokemukset, koettu terveys ja terveystottumukset Pohjois-Karjalassa. Huhtikuu 1996. Pohjois-Karjalan lääninhallitus. Julkaisu 9/1996.

Rimpelä M, Luopa P, Jokela J, Liinamo A, Siivola M. Kouluterveys 1996 -tutkimus: Koulukokemukset, terveys ja terveystottumukset Lahdessa huhtikuussa 1996. Marraskuu 1996.

Rimpelä M, Luopa P, Jokela J, Liinamo A, Siivola M. Kouluterveys 1996 -tutkimus: Tutkimus Kuopion läänin peruskoulujen, lukioiden ja ammattioppilaitosten oppilaiden kouluviihtyvyydestä, koetusta terveydestä ja hyvinvoinnista, päihde- ja seksuaalikäyttäytymisestä. Huhtikuu 1996. Kuopion lääninhallitus. Marraskuu 1996.

Rimpelä M, Luopa P, Siivola M: Kouluterveys 1995-tutkimus: Päihteet ja nuoret Lappeenrannassa. Joulukuu 1995. Lappeenrannan kaupunki. Sosiaali- ja terveystoimisto/Raittiustoimisto. Maaliskuu 1996a.

Rimpelä M, Luopa P, Siivola M: Kouluterveys 1995 -tutkimus. Humalaa ja huumeita Helsingissä. Tutkimus peruskoulun, lukion ja ammattioppilaitosten oppilaiden alkoholin ja huumeiden käytöstä joulukuussa 1995. Helsingin kaupungin sosiaalivirasto. Päihdeasiaintoimisto. Maaliskuu 1996b.

89 Kuuluuko perheeseesi?

- 1 äiti ja isä
- 2 äiti ja isäpuoli
- 3 isä ja äitipuoli
- 4 vain äiti
- 5 vain isä
- 6 avo/aviomies tai -vaimo
- 7 joku muu huoltaja

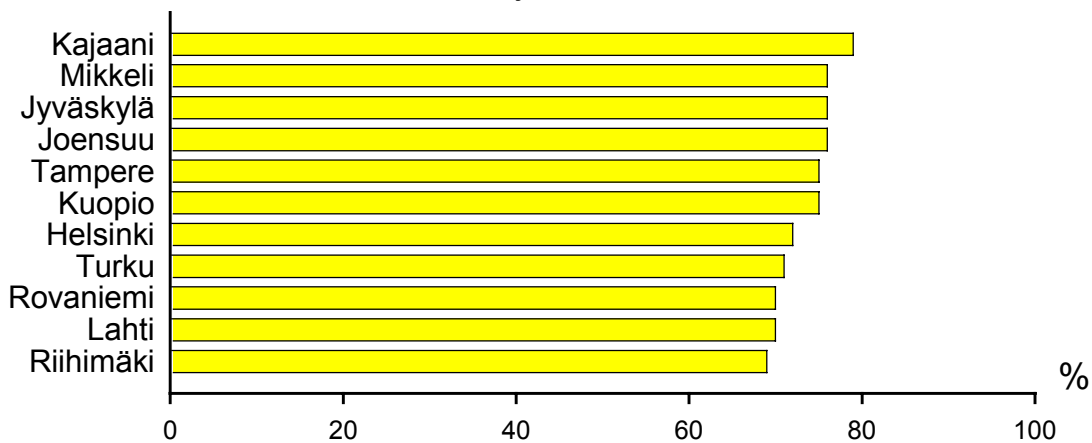
Taulukko. Prosenttijakauma luokkatason ja sukupuolen mukaan

	8. luokka		9. luokka		Yhteensä
	Pojat	Tytöt	Pojat	Tytöt	
Äiti ja isä	78	76	75	74	76
Äiti ja isäpuoli	7	8	8	8	8
Isä ja äitipuoli	2	1	2	1	2
Vain äiti	10	12	11	14	12
Vain isä	2	2	3	2	2
Avo/aviomies tai -vaimo	0	0	0	0	0
Joku muu huoltaja, kuka?	1	1	1	1	1
Yhteensä %	100	100	100	100	100
N	9440	9459	8890	9050	36839

Taulukko. Prosenttijakauma suurimpien kaupunkien mukaan *

	1	2	3	4	5	6+7
Helsinki	72	8	2	15	2	1
Joensuu	76	8	1	12	2	1
Jyväskylä	76	7	1	13	2	0
Kajaani	79	8	2	9	2	1
Kuopio	75	7	1	14	2	1
Lahti	70	10	2	15	3	1
Mikkeli	76	6	2	13	2	0
Riihimäki	69	12	2	13	2	1
Rovaniemi	70	8	3	16	2	1
Tampere	75	8	1	13	2	0
Turku	71	8	2	16	2	1

*Aineisto rajattu 14.33-16.25 vuotiaisiin

Perheeseen kuuluu äiti ja isä

88 Ovatko vanhempasi olleet viimeksi kuluneen VUODEN aikana työttöminä tai pakkolomalla?

- 1 ei kumpikaan
- 2 toinen vanhemmistani
- 3 molemmat vanhemmistani

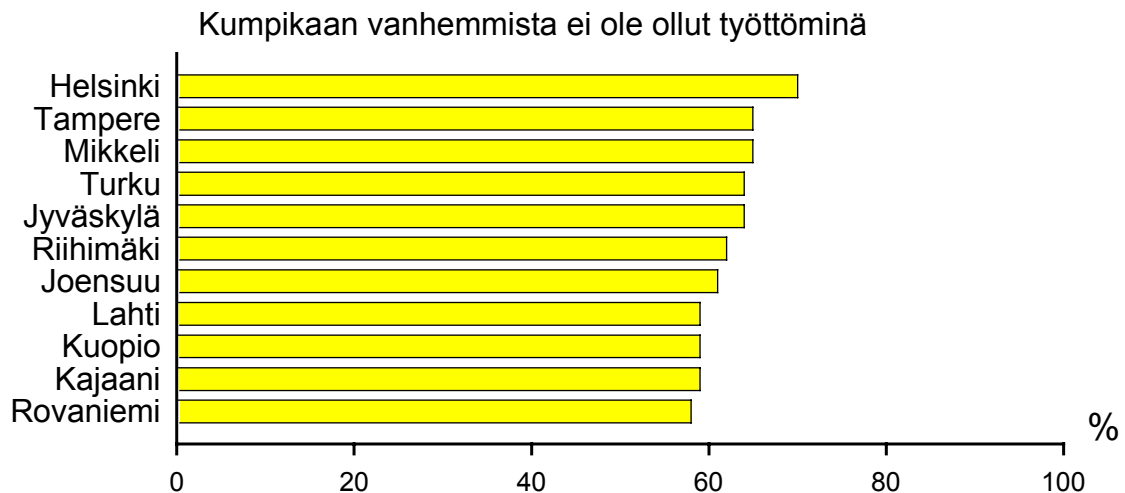
Taulukko. Prosenttijakauma luokkatason ja sukupuolen mukaan

	8. luokka		9. luokka		Yhteensä
	Pojat	Tytöt	Pojat	Tytöt	
Ei kumpikaan	62	61	62	61	61
Toinen vanhemmistani	32	33	31	32	32
Molemmat vanhemmistani	6	6	7	7	6
Yhteensä %	100	100	100	100	100
N	9454	9463	8902	9049	36868

Taulukko. Prosenttijakauma suurimpien kaupunkien mukaan *

	1	2	3
Helsinki	70	26	4
Joensuu	61	30	8
Jyväskylä	64	30	6
Kajaani	59	35	6
Kuopio	59	35	6
Lahti	59	33	8
Mikkeli	65	29	6
Riihimäki	62	32	6
Rovaniemi	58	36	6
Tampere	65	30	5
Turku	64	31	5

*Aineisto rajattu 14.33-16.25 vuotiaisiin



87 Mitä mieltä olet perheesi taloudellisesta tilanteesta?

- 1 erittäin hyvä
- 2 melko hyvä
- 3 jonkin verran talousvaikeuksia
- 4 paljon talousvaikeuksia

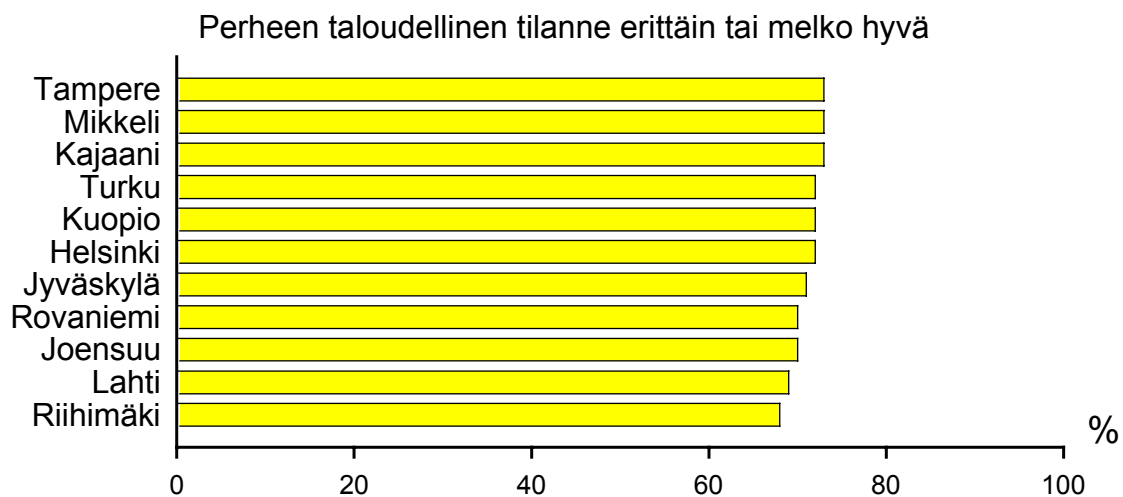
Taulukko. Prosenttijakauma luokkatason ja sukupuolen mukaan

	8. luokka		9. luokka		Yhteensä
	Pojat	Tytöt	Pojat	Tytöt	
Erittäin hyvä	19	15	19	12	16
Melko hyvä	58	54	56	53	55
Jonkin verran vaikeuksia	20	26	22	29	24
Paljon vaikeuksia	3	5	4	6	4
Yhteensä %	100	100	100	100	100
N	9428	9454	8887	9043	36812

Taulukko. Prosenttijakauma suurimpien kaupunkien mukaan *

	1	2	3	4
Helsinki	18	54	23	4
Joensuu	14	56	25	5
Jyväskylä	17	54	25	5
Kajaani	17	56	24	3
Kuopio	16	56	23	4
Lahti	18	51	26	6
Mikkeli	20	53	23	4
Riihimäki	14	54	25	7
Rovaniemi	15	55	25	4
Tampere	18	55	24	3
Turku	16	56	24	4

*Aineisto rajattu 14.33-16.25 vuotiaisiin



85 Pystytkö keskustelemaan vanhempiesi kanssa omista asioistasi?

- 1 en juuri koskaan
- 2 silloin tällöin
- 3 melko usein
- 4 usein

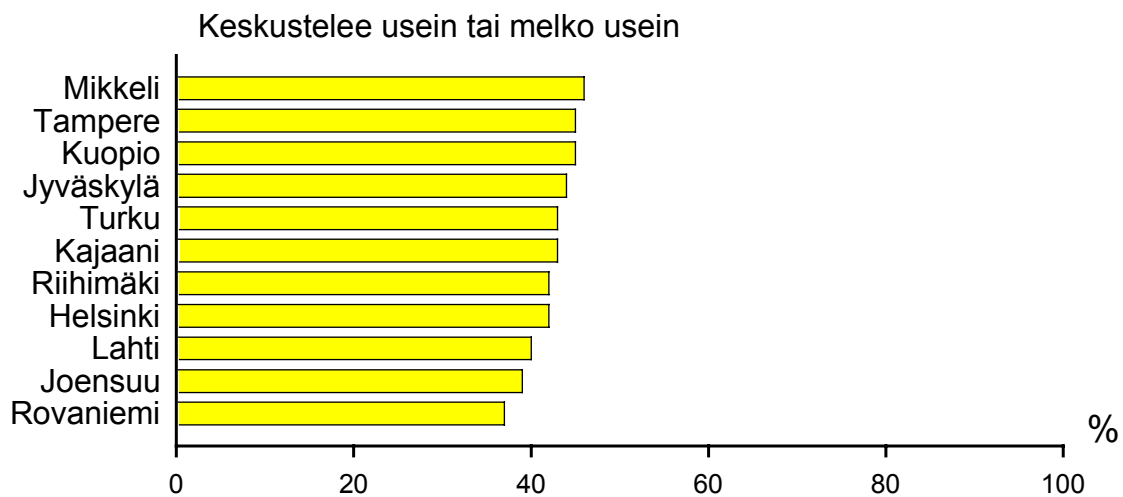
Taulukko. Prosenttijakauma luokkatason ja sukupuolen mukaan

	8. luokka		9. luokka		Yhteensä
	Pojat	Tytöt	Pojat	Tytöt	
En juuri koskaan	12	13	13	13	13
Silloin tällöin	45	45	47	44	45
Melko usein	26	26	25	27	26
Usein	16	16	15	16	16
Yhteensä %	100	100	100	100	100
N	9455	9475	8895	9046	36871

Taulukko. Prosenttijakauma suurimpien kaupunkien mukaan *

	1	2	3	4
Helsinki	14	44	26	16
Joensuu	12	49	26	13
Jyväskylä	11	45	27	17
Kajaani	12	45	27	16
Kuopio	11	43	28	17
Lahti	13	46	26	14
Mikkeli	10	43	27	19
Riihimäki	10	49	26	16
Rovaniemi	14	49	24	13
Tampere	11	44	27	18
Turku	13	44	26	17

*Aineisto rajattu 14.33-16.25 vuotiaisiin



86 Jos sinulla on ongelmia koulussa, ovatko vanhempasi valmiita auttamaan sinua?

- 1 ei juuri koskaan
- 2 silloin tällöin
- 3 melko usein
- 4 usein

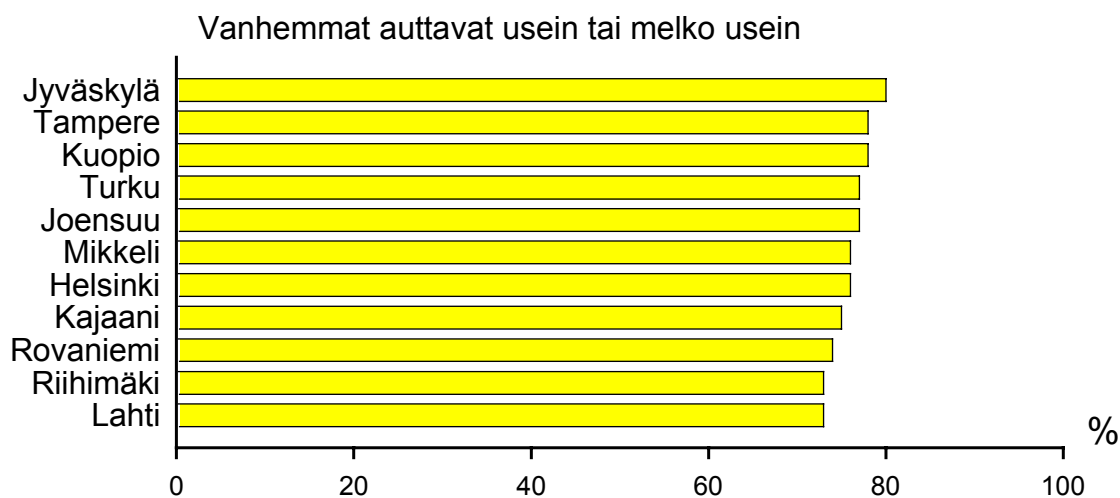
Taulukko. Prosenttijakauma luokkatason ja sukupuolen mukaan

	8. luokka		9. luokka		Yhteensä
	Pojat	Tytöt	Pojat	Tytöt	
Ei juuri koskaan	6	5	7	6	6
Silloin tällöin	19	17	21	19	19
Melko usein	30	28	30	29	29
Usein	45	49	41	46	45
Yhteensä %	100	100	100	100	100
N	9406	9429	8856	9011	36702

Taulukko. Prosenttijakauma suurimpien kaupunkien mukaan *

	1	2	3	4
Helsinki	5	18	28	48
Joensuu	6	17	29	48
Jyväskylä	5	15	30	50
Kajaani	5	21	30	45
Kuopio	5	16	28	50
Lahti	7	21	27	46
Mikkeli	5	19	27	49
Riihimäki	5	22	32	41
Rovaniemi	6	20	28	46
Tampere	5	17	30	48
Turku	6	17	28	49

*Aineisto rajattu 14.33-16.25 vuotiaisiin



83 Tietävätkö vanhempasi, missä vietät perjantai- ja lauantai-iltasi?

- 1 tietävät aina
- 2 tietävät joskus
- 3 useimmiten eivät tiedä

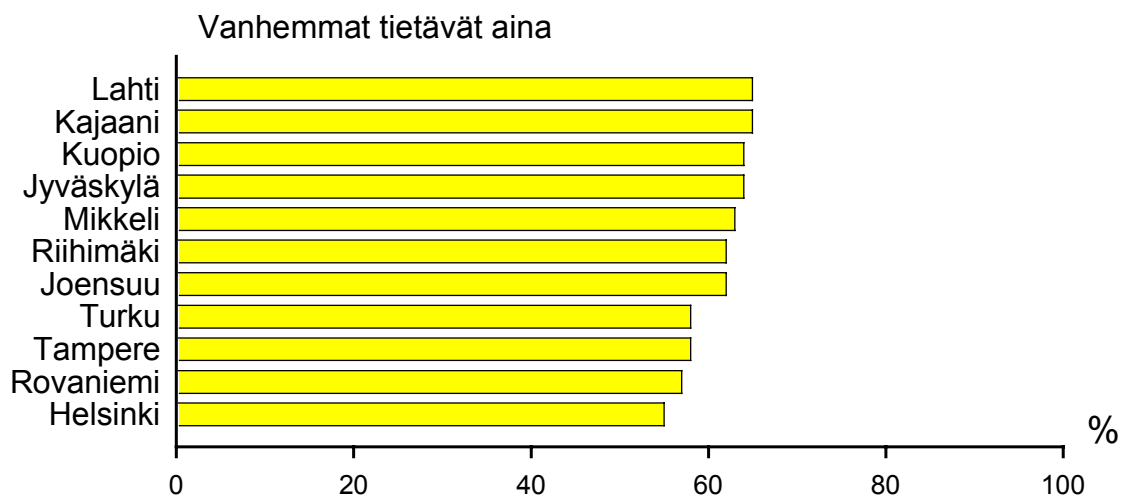
Taulukko. Prosenttijakauma luokkatason ja sukupuolen mukaan

	8. luokka		9. luokka		Yhteensä
	Pojat	Tytöt	Pojat	Tytöt	
Tietävät aina	61	67	57	65	63
Tietävät joskus	33	29	37	32	33
Useimmiten eivät tiedä	5	4	6	4	5
Yhteensä %	100	100	100	100	100
N	9452	9475	8905	9043	36875

Taulukko. Prosenttijakauma suurimpien kaupunkien mukaan *

	1	2	3
Helsinki	55	39	6
Joensuu	62	34	4
Jyväskylä	64	32	4
Kajaani	65	33	3
Kuopio	64	32	5
Lahti	65	31	4
Mikkeli	63	32	6
Riihimäki	62	35	3
Rovaniemi	57	36	7
Tampere	58	37	5
Turku	58	37	5

*Aineisto rajattu 14.33-16.25 vuotiaisiin



82 Onko Sinulla tällä hetkellä todella läheistä ystävää, jonka kanssa voit keskustella luottamuksellisesti lähes kaikista omista asioistasi?

- 1 ei ole läheisiä ystäviä
- 2 on yksi läheinen ystävä
- 3 on kaksi läheistä ystävää
- 4 on useampia läheisiä ystäviä

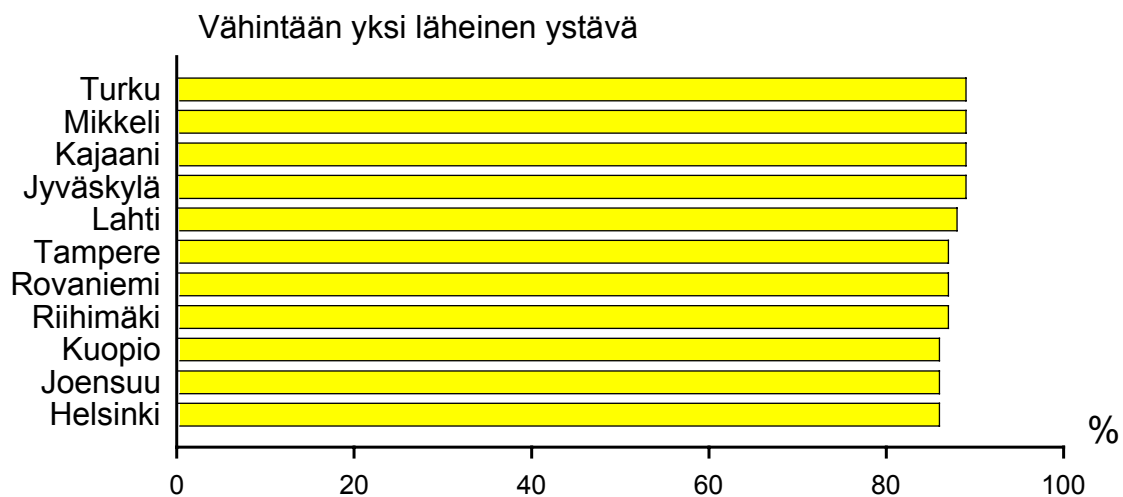
Taulukko. Prosenttijakauma luokkatason ja sukupuolen mukaan

	8. luokka		9. luokka		Yhteensä
	Pojat	Tytöt	Pojat	Tytöt	
Ei ole ystäviä	21	7	19	6	13
Yksi ystävä	36	36	35	33	35
Kaksi ystävää	18	30	19	31	25
Useita ystäviä	25	26	26	30	27
Yhteensä %	100	100	100	100	100
N	9439	9486	8884	9052	36861

Taulukko. Prosenttijakauma suurimpien kaupunkien mukaan *

	1	2	3	4
Helsinki	14	33	24	29
Joensuu	14	36	22	28
Jyväskylä	11	35	24	30
Kajaani	11	37	24	28
Kuopio	13	35	24	27
Lahti	12	36	24	28
Mikkeli	11	36	24	29
Riihimäki	13	31	30	26
Rovaniemi	14	36	26	25
Tampere	12	34	27	26
Turku	11	37	26	26

*Aineisto rajattu 14.33-16.25 vuotiaisiin



84 Tuntevatko vanhempasi useimmat ystäväsi?

- 1 molemmat tuntevat
- 2 vain isä tuntee
- 3 vain äiti tuntee
- 4 ei kumpikaan tunne

Taulukko. Prosenttijakauma luokkatason ja sukupuolen mukaan

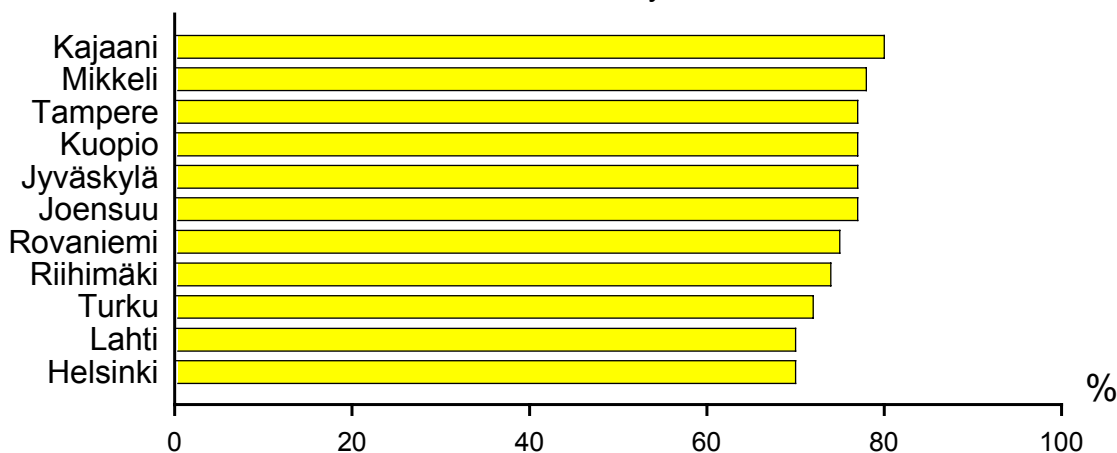
	8. luokka		9. luokka		Yhteensä
	Pojat	Tytöt	Pojat	Tytöt	
Molemmat tuntevat	79	75	77	74	76
Vain isä tuntee	2	1	3	2	2
Vain äiti tuntee	12	19	12	20	16
Ei kumpikaan tunne	7	5	8	5	6
Yhteensä %	100	100	100	100	100
N	9444	9465	8905	9047	36861

Taulukko. Prosenttijakauma suurimpien kaupunkien mukaan *

	1	2	3	4
Helsinki	70	2	20	8
Joensuu	77	2	17	4
Jyväskylä	77	2	16	5
Kajaani	80	2	13	5
Kuopio	77	2	16	5
Lahti	70	3	20	7
Mikkeli	78	1	17	4
Riihimäki	74	2	18	6
Rovaniemi	75	2	17	6
Tampere	77	2	17	5
Turku	72	2	20	6

*Aineisto rajattu 14.33-16.25 vuotiaisiin

Vanhemmat tuntevat useimmat ystäväistä



10 Mitä pidät koulunkäynnistä tällä hetkellä?

Pidän koulunkäynnistä

- 1 hyvin paljon
- 2 melko paljon
- 3 melko vähän
- 4 en lainkaan

Taulukko. Prosenttijakauma luokkatason ja sukupuolen mukaan

	8. luokka		9. luokka		Yhteensä
	Pojat	Tytöt	Pojat	Tytöt	
Hyvin paljon	3	5	4	4	4
Melko paljon	42	54	38	49	46
Melko vähän	45	35	46	41	42
Ei lainkaan	10	5	12	5	8
Yhteensä %	100	100	100	100	100
N	9041	9197	8494	8669	35401

Taulukko. Prosenttijakauma suurimpien kaupunkien mukaan *

	1	2	3	4
Helsinki	4	46	43	7
Joensuu	3	45	42	10
Jyväskylä	5	48	40	7
Kajaani	5	49	39	8
Kuopio	4	47	41	8
Lahti	3	40	48	9
Mikkeli	4	42	46	8
Riihimäki	5	49	39	7
Rovaniemi	3	45	43	9
Tampere	4	46	42	7
Turku	3	48	42	7

*Aineisto rajattu 14.33-16.25 vuotiaisiin



9 Opettajat kohtelevat meitä oppilaita oikeudenmukaisesti

- 1 täysin samaa mieltä
- 2 samaa mieltä
- 3 eri mieltä
- 4 täysin eri mieltä

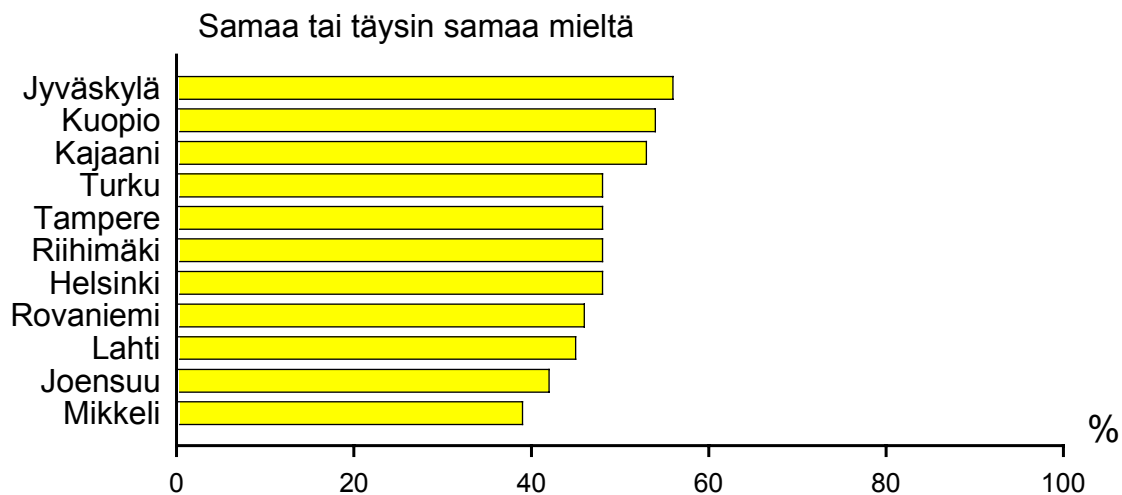
Taulukko. Prosenttijakauma luokkatason ja sukupuolen mukaan

	8. luokka		9. luokka		Yhteensä
	Pojat	Tytöt	Pojat	Tytöt	
Täysin samaa mieltä	6	4	4	2	4
Samaa mieltä	47	49	42	45	46
Eri mieltä	35	40	39	44	40
Täysin eri mieltä	12	8	14	9	11
Yhteensä %	100	100	100	100	100
N	9516	9384	8958	8998	36856

Taulukko. Prosenttijakauma suurimpien kaupunkien mukaan *

	1	2	3	4
Helsinki	4	44	41	11
Joensuu	3	39	46	11
Jyväskylä	4	52	36	8
Kajaani	4	49	38	8
Kuopio	5	49	38	8
Lahti	4	41	43	12
Mikkeli	4	35	49	12
Riihimäki	2	46	43	9
Rovaniemi	3	43	43	11
Tampere	3	45	42	10
Turku	3	45	40	11

*Aineisto rajattu 14.33-16.25 vuotiaisiin



9 Opettajat ovat kiinnostuneita siitä, mitä minulle kuuluu

- 1 täysin samaa mieltä
- 2 samaa mieltä
- 3 eri mieltä
- 4 täysin eri mieltä

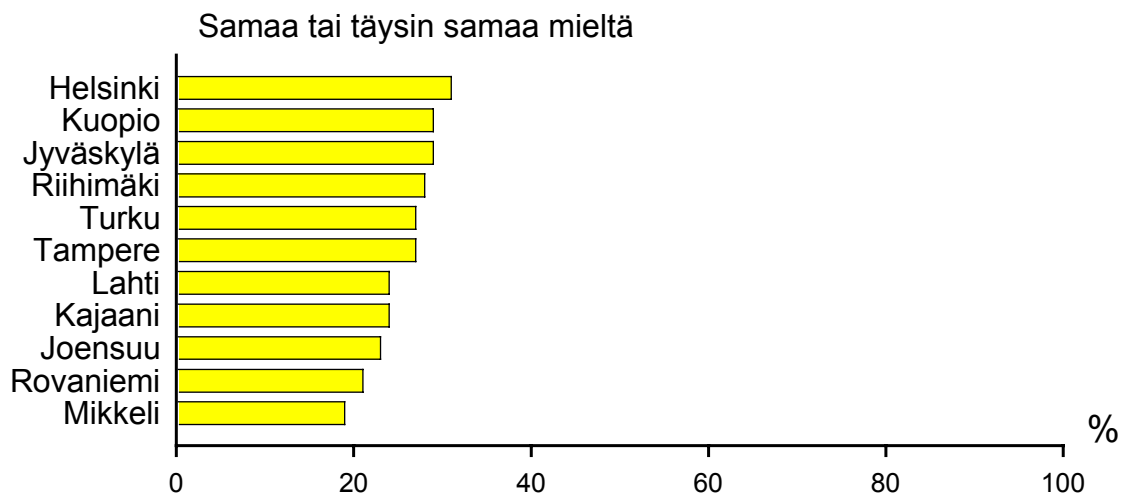
Taulukko. Prosenttijakauma luokkatason ja sukupuolen mukaan

	8. luokka		9. luokka		Yhteensä
	Pojat	Tytöt	Pojat	Tytöt	
Täysin samaa mieltä	3	2	3	2	2
Samaa mieltä	27	26	25	23	25
Eri mieltä	53	59	54	60	57
Täysin eri mieltä	16	13	19	15	16
Yhteensä %	100	100	100	100	100
N	9511	9411	8950	9015	36887

Taulukko. Prosenttijakauma suurimpien kaupunkien mukaan *

	1	2	3	4
Helsinki	3	28	54	16
Joensuu	2	21	58	19
Jyväskylä	2	27	57	14
Kajaani	3	21	59	17
Kuopio	3	26	58	14
Lahti	2	22	56	19
Mikkeli	2	17	57	24
Riihimäki	4	24	57	16
Rovaniemi	2	19	62	17
Tampere	2	25	56	17
Turku	2	25	56	17

*Aineisto rajattu 14.33-16.25 vuotiaisiin



9 Luokassani on hyvä työrauha

- 1 täysin samaa mieltä
- 2 samaa mieltä
- 3 eri mieltä
- 4 täysin eri mieltä

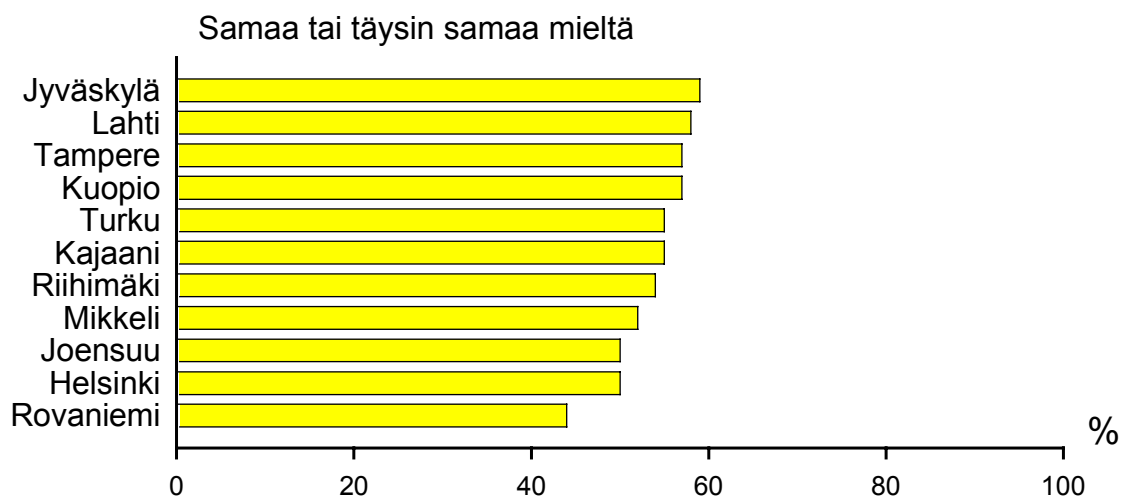
Taulukko. Prosenttijakauma luokkatason ja sukupuolen mukaan

	8. luokka		9. luokka		Yhteensä
	Pojat	Tytöt	Pojat	Tytöt	
Täysin samaa mieltä	8	6	9	6	7
Samaa mieltä	48	45	49	48	47
Eri mieltä	34	39	33	37	36
Täysin eri mieltä	10	10	9	9	10
Yhteensä %	100	100	100	100	100
N	9530	9424	8970	9031	36955

Taulukko. Prosenttijakauma suurimpien kaupunkien mukaan *

	1	2	3	4
Helsinki	6	44	38	12
Joensuu	5	45	39	11
Jyväskylä	6	53	34	7
Kajaani	5	50	38	7
Kuopio	7	50	35	8
Lahti	7	51	34	8
Mikkeli	7	45	37	11
Riihimäki	7	47	37	9
Rovaniemi	6	38	41	15
Tampere	8	49	35	8
Turku	7	48	35	10

*Aineisto rajattu 14.33-16.25 vuotiaisiin



9 Luokkani oppilaat viihtyvät hyvin yhdessä

- 1 täysin samaa mieltä
 2 samaa mieltä
 3 eri mieltä
 4 täysin eri mieltä

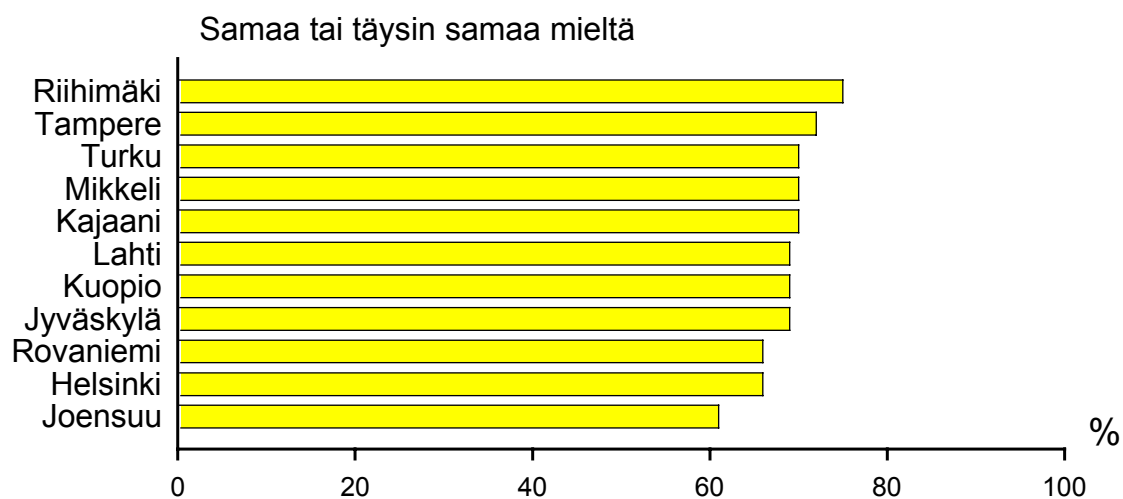
Taulukko. Prosenttijakauma luokkatason ja sukupuolen mukaan

	8. luokka		9. luokka		Yhteensä
	Pojat	Tytöt	Pojat	Tytöt	
Täysin samaa mieltä	17	12	18	14	16
Samaa mieltä	58	52	58	52	55
Eri mieltä	20	29	19	28	24
Täysin eri mieltä	5	7	5	6	6
Yhteensä %	100	100	100	100	100
N	9533	9428	8962	9048	36971

Taulukko. Prosenttijakauma suurimpien kaupunkien mukaan *

	1	2	3	4
Helsinki	14	52	27	7
Joensuu	8	53	32	7
Jyväskylä	14	55	25	6
Kajaani	17	53	24	6
Kuopio	13	56	25	6
Lahti	13	56	26	6
Mikkeli	15	55	23	7
Riihimäki	14	61	22	3
Rovaniemi	12	54	28	5
Tampere	16	56	23	5
Turku	15	55	24	5

*Aineisto rajattu 14.33-16.25 vuotiaisiin



56 A Kuinka usein Sinua on kiusattu koulussa tämän LUKUKAUDEN aikana?

- 1 useita kertoja viikossa
- 2 noin kerran viikossa
- 3 harvemmin
- 4 ei lainkaan

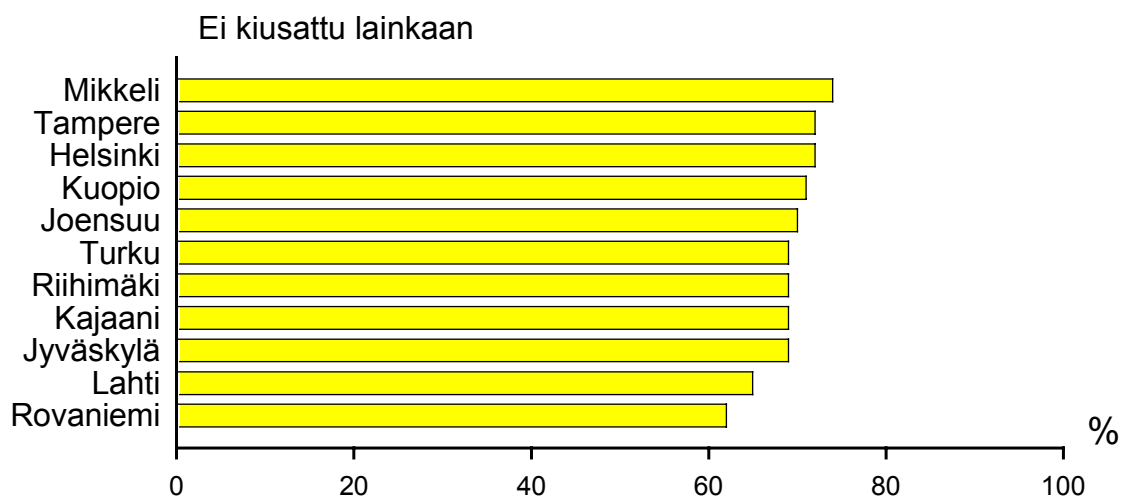
Taulukko. Prosenttijakauma luokkatason ja sukupuolen mukaan

	8. luokka		9. luokka		Yhteensä
	Pojat	Tytöt	Pojat	Tytöt	
Useita kertoja viikossa	3	2	3	2	3
Noin kerran viikossa	5	3	4	3	4
Harvemmin	32	24	27	20	26
Ei lainkaan	60	71	66	75	68
Yhteensä %	100	100	100	100	100
N	9593	9521	9020	9091	37225

Taulukko. Prosenttijakauma suurimpien kaupunkien mukaan *

	1	2	3	4
Helsinki	2	4	22	72
Joensuu	3	3	24	70
Jyväskylä	1	4	25	69
Kajaani	2	4	25	69
Kuopio	2	4	24	71
Lahti	2	5	28	65
Mikkeli	2	3	21	74
Riihimäki	1	4	27	69
Rovaniemi	4	5	30	62
Tampere	2	3	23	72
Turku	2	4	25	69

*Aineisto rajattu 14.33-16.25 vuotiaisiin



56 B Kuinka usein Sinä olet osallistunut muiden oppilaiden kiusaamiseen tämän LUKUKAUDEN aikana?

- 1 useita kertoja viikossa
- 2 noin kerran viikossa
- 3 harvemmin
- 4 ei lainkaan

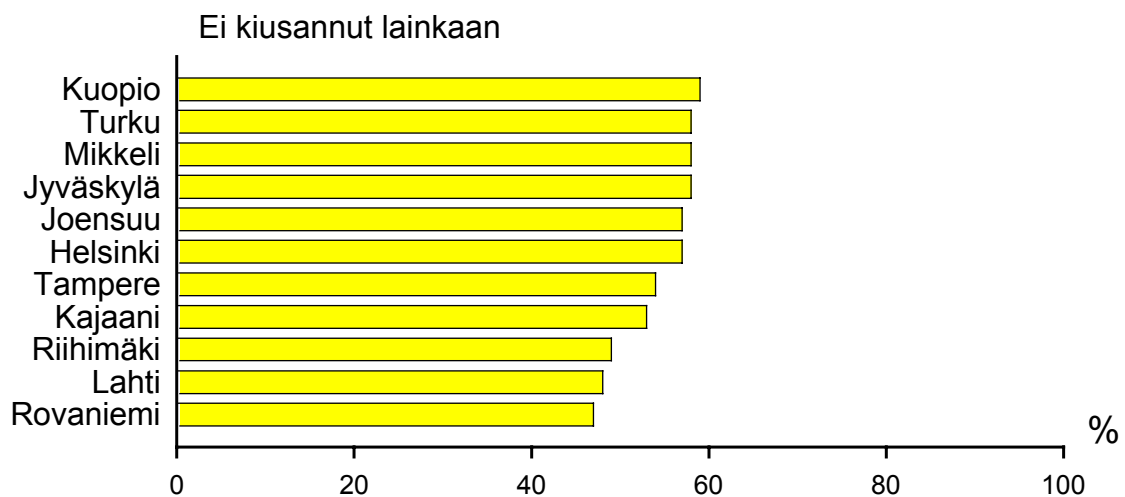
Taulukko. Prosenttijakauma luokkatason ja sukupuolen mukaan

	8. luokka		9. luokka		Yhteensä
	Pojat	Tytöt	Pojat	Tytöt	
Useita kertoja viikossa	3	1	4	1	2
Noin kerran viikossa	7	2	7	2	5
Harvemmin	50	31	48	28	39
Ei lainkaan	40	66	40	69	54
Yhteensä %	100	100	100	100	100
N	9576	9517	8999	9074	37166

Taulukko. Prosenttijakauma suurimpien kaupunkien mukaan *

	1	2	3	4
Helsinki	2	4	36	57
Joensuu	2	4	37	57
Jyväskylä	1	4	37	58
Kajaani	1	5	41	53
Kuopio	2	4	35	59
Lahti	3	6	43	48
Mikkeli	3	3	36	58
Riihimäki	1	4	45	49
Rovaniemi	3	6	44	47
Tampere	2	5	39	54
Turku	2	4	36	58

*Aineisto rajattu 14.33-16.25 vuotiaisiin



46 Mitä mieltä olet terveydentilastasi? Onko se

- 1 erittäin hyvä
- 2 melko hyvä
- 3 keskinkertainen
- 4 melko tai erittäin huono

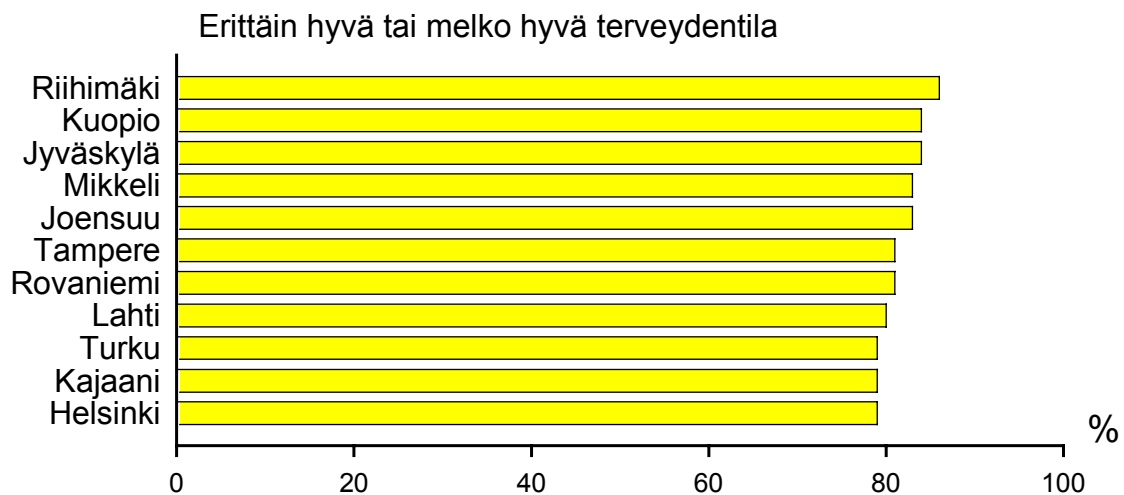
Taulukko. Prosenttijakauma luokkatason ja sukupuolen mukaan

	8. luokka		9. luokka		Yhteensä
	Pojat	Tytöt	Pojat	Tytöt	
Erittäin hyvä	39	25	39	24	32
Melko hyvä	46	53	45	54	50
Keskinkertainen	14	20	14	21	17
Melko tai erittäin huono	1	2	1	2	2
Yhteensä %	100	100	100	100	100
N	9586	9517	9022	9081	37206

Taulukko. Prosenttijakauma suurimpien kaupunkien mukaan *

	1	2	3	4
Helsinki	29	50	19	2
Joensuu	33	50	16	2
Jyväskylä	36	48	16	1
Kajaani	28	51	20	1
Kuopio	37	47	15	1
Lahti	31	49	18	2
Mikkeli	29	54	16	2
Riihimäki	37	49	12	1
Rovaniemi	32	49	19	1
Tampere	31	50	18	1
Turku	31	48	18	3

*Aineisto rajattu 14.33-16.25 vuotiaisiin



53 JOHDETTU MUUTTUJA: Oireiden lukumäärä, joita viimeksi kuluneen PUOLEN VUODEN aikana ollut lähes joka päivä

(Niska- tai hartiakipu, Selän alaosan kipuja, Vatsakipuja, Jännittyneisyyttä tai hermostuneisuutta, Ärtynneisyyttä tai kiukunpurkauksia, Vaikeuksia päästä uneen tai heräilemistä öisin, Päänsärkyä, Väsymystä tai heikotusta)

- | | | | |
|---|-------------------|---|----------------------------|
| 0 | Ei yhtään oiretta | 2 | Kaksi tai kolme oiretta |
| 1 | Yksi oire | 3 | Neljä tai useampia oireita |

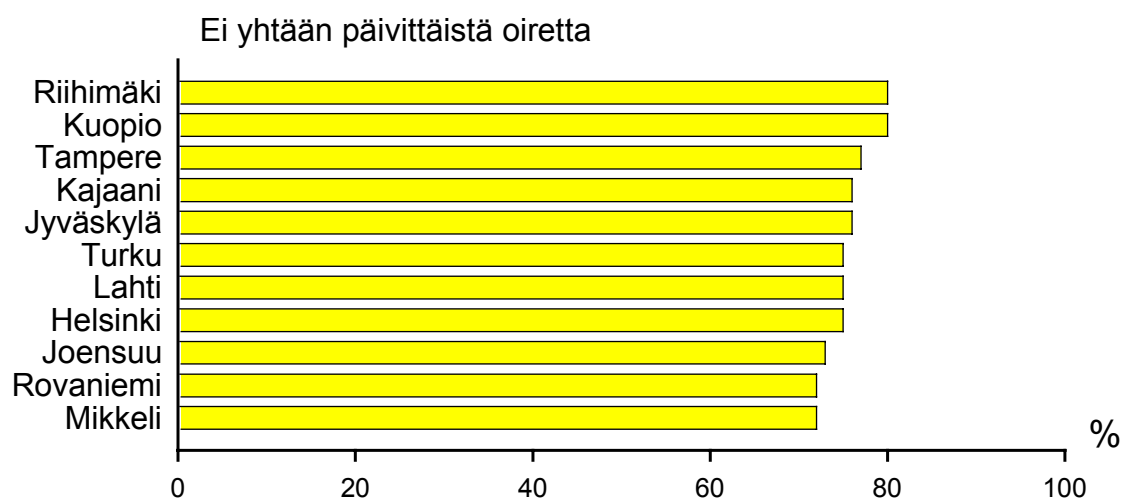
Taulukko. Prosenttijakauma luokkatason ja sukupuolen mukaan

	8. luokka		9. luokka		Yhteensä
	Pojat	Tytöt	Pojat	Tytöt	
Ei yhtään oiretta	85	71	82	66	76
Yksi oire	10	17	11	18	14
Kaksi tai kolme oiretta	4	10	5	12	8
4 tai useampia oireita	1	3	1	3	2
Yhteensä %	100	100	100	100	100
N	9640	9551	9071	9107	37369

Taulukko. Prosenttijakauma suurimpien kaupunkien mukaan *

	0	1	2	3
Helsinki	75	15	8	2
Joensuu	73	15	9	4
Jyväskylä	76	13	9	2
Kajaani	76	15	7	2
Kuopio	80	11	7	2
Lahti	75	16	8	2
Mikkeli	72	16	10	3
Riihimäki	80	13	6	1
Rovaniemi	72	16	9	3
Tampere	77	14	8	1
Turku	75	15	9	2

*Aineisto rajattu 14.33-16.25 vuotiaisiin



53 JOHDETTU MUUTTUJA: Oireiden lukumäärä, joita viimeksi kuluneen PUOLEN VUODEN aikana ollut noin kerran viikossa

(Niska- tai hartiakipuja, Selän alaosan kipuja, Vatsakipuja, Jännittyneisyyttä tai hermostuneisuutta, Ärtynisyyttä tai kiukunpurkauksia, Vaikeuksia päästä uneen tai heräilemistä öisin, Päänsärkyä, Väsymystä tai heikotusta)

- | | | | |
|---|-------------------|---|----------------------------|
| 0 | Ei yhtään oiretta | 3 | Kolme oiretta |
| 1 | Yksi oire | 4 | Neljä tai useampia oireita |
| 2 | Kaksi oiretta | | |

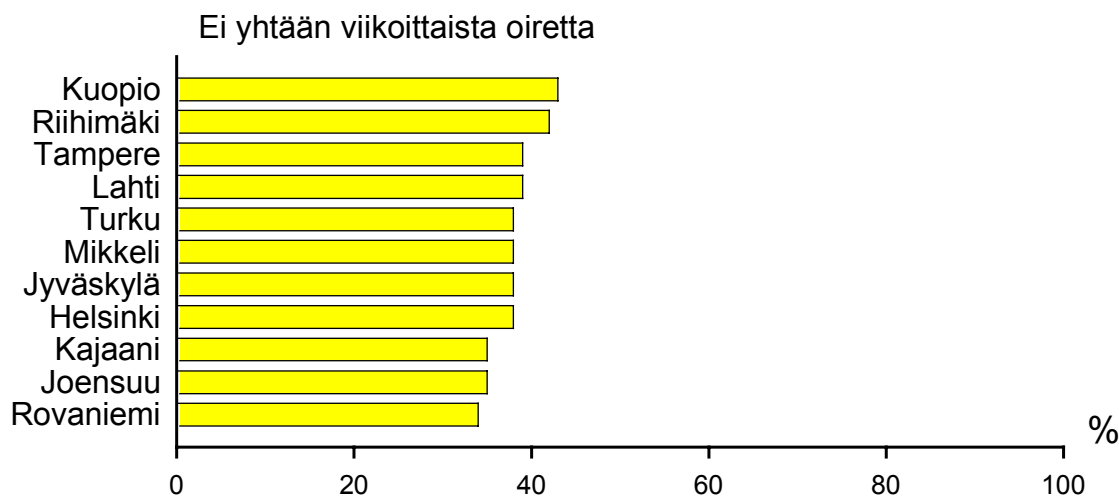
Taulukko. Prosenttijakauma luokkatason ja sukupuolen mukaan

	8. luokka		9. luokka		Yhteensä
	Pojat	Tytöt	Pojat	Tytöt	
Ei yhtään oiretta	53	32	46	25	39
Yksi oire	20	20	21	20	20
Kaksi oiretta	12	16	13	16	14
Kolme oiretta	7	12	8	14	10
4 tai useampia oireita	9	20	11	25	16
Yhteensä %	100	100	100	100	100
N	9640	9551	9071	9107	37369

Taulukko. Prosenttijakauma suurimpien kaupunkien mukaan *

	0	1	2	3	4
Helsinki	38	20	14	11	17
Joensuu	35	20	15	10	20
Jyväskylä	38	18	15	11	17
Kajaani	35	23	15	10	17
Kuopio	43	21	14	8	14
Lahti	39	20	15	10	16
Mikkeli	38	19	14	10	20
Riihimäki	42	19	14	10	15
Rovaniemi	34	20	17	11	18
Tampere	39	20	15	11	15
Turku	38	21	14	10	17

*Aineisto rajattu 14.33-16.25 vuotiaisiin



47 Onko Sinulla jokin LÄÄKÄRIN TOTEAMA pitkäaikainen sairaus, vika tai vamma, joka haittaa jokapäiväistä toimintaasi?

- 1 ei
2 kyllä

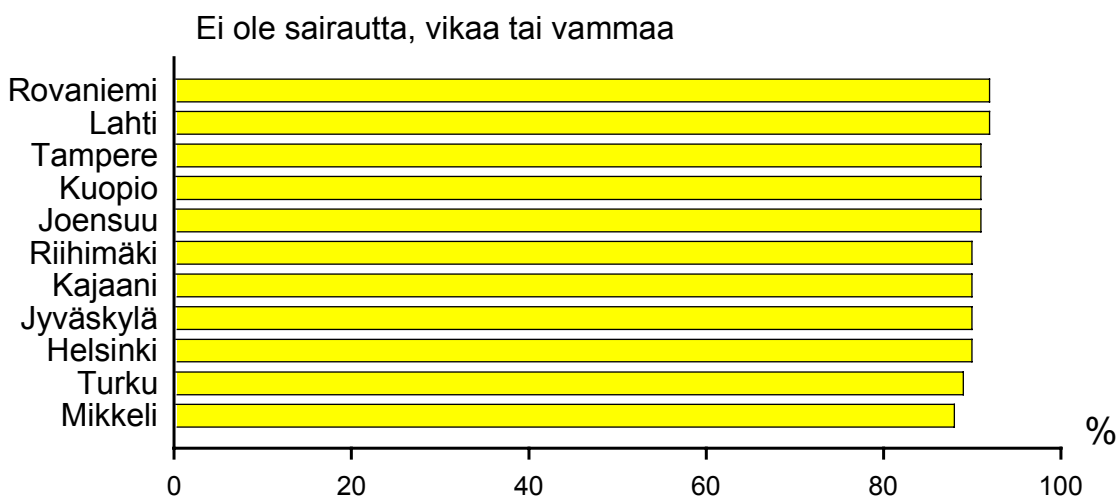
Taulukko. Prosenttijakauma luokkatason ja sukupuolen mukaan

	8. luokka		9. luokka		Yhteensä
	Pojat	Tytöt	Pojat	Tytöt	
Ei	91	90	91	89	91
Kyllä	9	10	9	11	9
Yhteensä %	100	100	100	100	100
N	9547	9484	8994	9062	37087

Taulukko. Prosenttijakauma suurimpien kaupunkien mukaan *

	1	2
Helsinki	90	10
Joensuu	91	9
Jyväskylä	90	10
Kajaani	90	10
Kuopio	91	9
Lahti	92	8
Mikkeli	88	12
Riihimäki	90	10
Rovaniemi	92	8
Tampere	91	9
Turku	89	11

*Aineisto rajattu 14.33-16.25 vuotiaisiin



**93 Hyväksytkö Sinä seuraavat asiat?
Tupakointi silloin tällöin**

- 1 Kyllä
2 En
3 En osaa sanoa

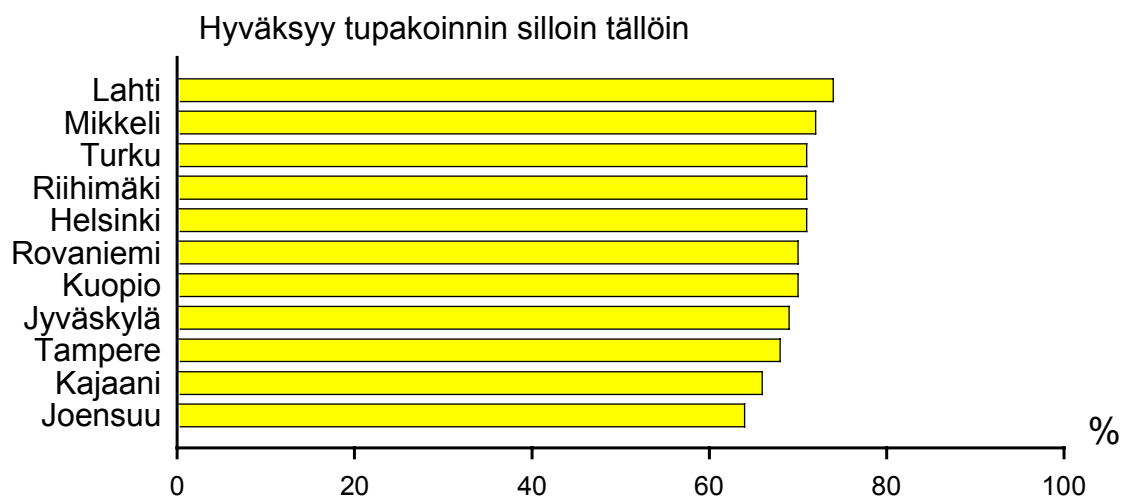
Taulukko. Prosenttijakauma luokkatason ja sukupuolen mukaan

	8. luokka		9. luokka		Yhteensä
	Pojat	Tytöt	Pojat	Tytöt	
Kyllä	59	71	68	77	69
Ei	27	16	21	13	20
En osaa sanoa	14	13	11	10	12
Yhteensä %	100	100	100	100	100
N	9316	9402	8834	9010	36562

Taulukko. Prosenttijakauma suurimpien kaupunkien mukaan *

	1	2	3
Helsinki	71	18	11
Joensuu	64	22	14
Jyväskylä	69	20	11
Kajaani	66	21	13
Kuopio	70	18	12
Lahti	74	17	9
Mikkeli	72	16	12
Riihimäki	71	18	11
Rovaniemi	70	20	10
Tampere	68	21	11
Turku	71	18	11

*Aineisto rajattu 14.33-16.25 vuotiaisiin



**93 Hyväksytkö Sinä seuraavat asiat?
10 tai useamman savukkeen poltto päivässä**

- 1 Kyllä
2 En
3 En osaa sanoa

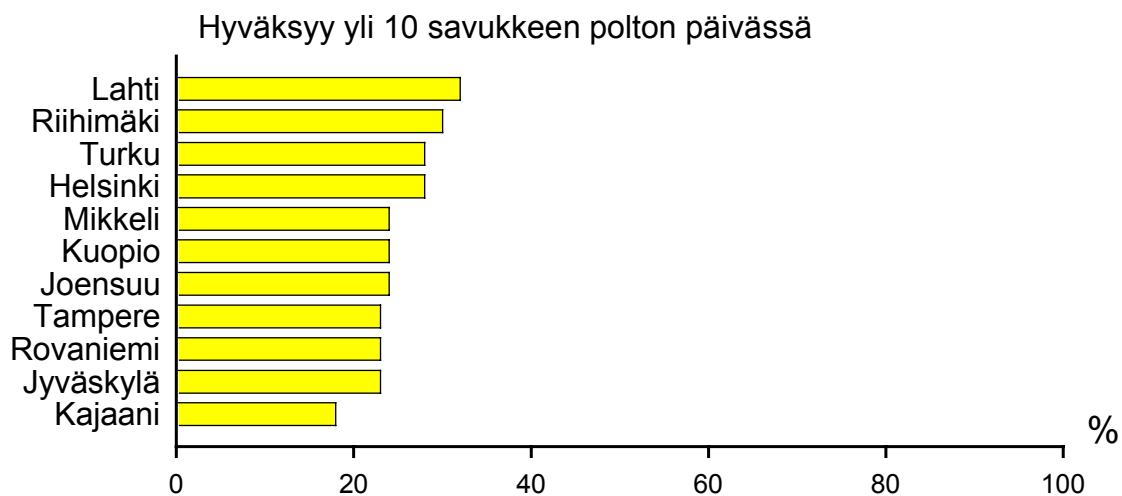
Taulukko. Prosenttijakauma luokkatason ja sukupuolen mukaan

	8. luokka		9. luokka		Yhteensä
	Pojat	Tytöt	Pojat	Tytöt	
Kyllä	23	18	33	24	24
Ei	63	66	53	60	61
Ei osaa sanoa	14	16	14	17	15
Yhteensä %	100	100	100	100	100
N	9305	9393	8814	9004	36516

Taulukko. Prosenttijakauma suurimpien kaupunkien mukaan *

	1	2	3
Helsinki	28	57	15
Joensuu	24	62	14
Jyväskylä	23	62	16
Kajaani	18	66	16
Kuopio	24	61	15
Lahti	32	52	16
Mikkeli	24	61	15
Riihimäki	30	55	16
Rovaniemi	23	61	16
Tampere	23	63	14
Turku	28	58	14

*Aineisto rajattu 14.33-16.25 vuotiaisiin



22 Mikä seuraavista vaihtoehdoista kuvaa parhaiten NYKYISTÄ TUPAKOINTIASI?

- 1 tupakoin kerran päivässä tai useammin
- 2 tupakoin kerran viikossa tai useammin, en kuitenkaan päivittäin
- 3 tupakoin harvemmin kuin kerran viikossa
- 4 olen lakossa tai lopettanut tupakoinnin
- 5 Ei tupakoi (Kysymyksen 21 perusteella)

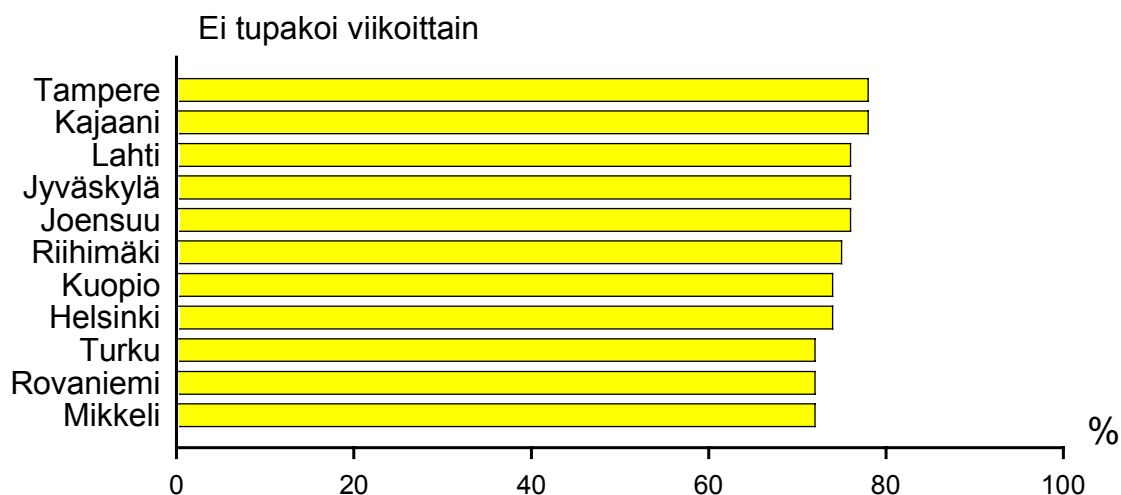
Taulukko. Prosenttijakauma luokkatason ja sukupuolen mukaan

	8. luokka		9. luokka		Yhteensä
	Pojat	Tytöt	Pojat	Tytöt	
Päivittäin	16	16	25	23	20
Kerran viikossa/useammin	4	6	4	6	5
Harvemmin kuin 1/vk	7	13	9	14	11
Lakossa tai lopettanut	18	16	19	17	18
Ei tupakoi	55	49	43	40	47
Yhteensä %	100	100	100	100	100
N	9416	9420	8887	8969	36692

Taulukko. Prosenttijakauma suurimpien kaupunkien mukaan *

	1	2	3	4	5
Helsinki	21	5	10	17	47
Joensuu	17	6	11	20	45
Jyväskylä	19	5	13	15	48
Kajaani	17	4	12	19	47
Kuopio	21	4	10	18	46
Lahti	20	4	8	19	49
Mikkeli	21	6	8	19	45
Riihimäki	18	7	10	14	51
Rovaniemi	24	4	10	18	44
Tampere	18	4	9	20	49
Turku	22	6	12	16	44

*Aineisto rajattu 14.33-16.25 vuotiaisiin



**20 Oletko koskaan kokeillut nuuskaamista?
Montako kertaa yhteensä tähän mennessä?**

- 1 en ole kokeillut
- 2 olen kokeillut kerran
- 3 olen nuuskannut 2 - 50 kertaa
- 4 olen nuuskannut yli 50 kertaa

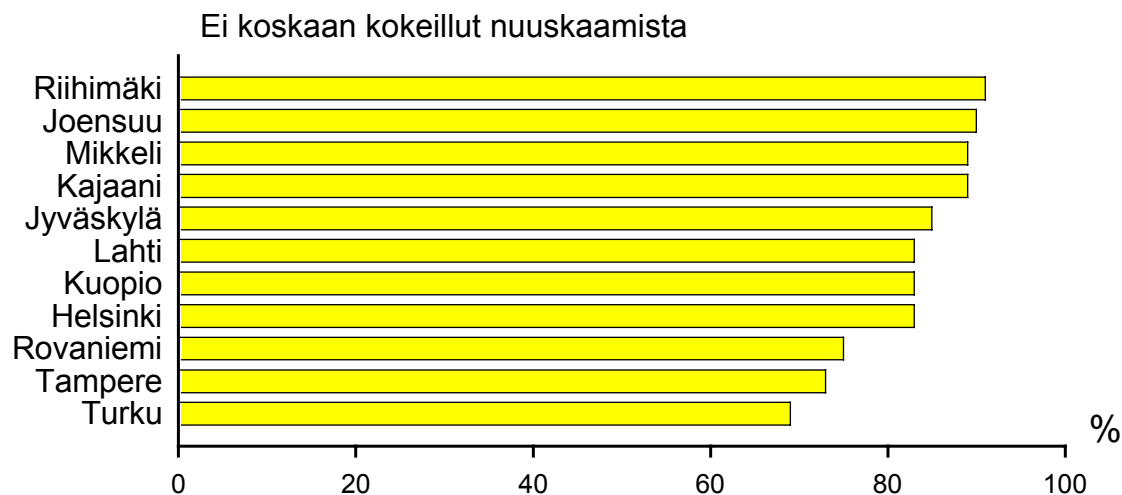
Taulukko. Prosenttijakauma luokkatason ja sukupuolen mukaan

	8. luokka		9. luokka		Yhteensä
	Pojat	Tytöt	Pojat	Tytöt	
Ei	80	94	69	91	83
Kerran	7	4	9	5	6
2-50 kertaa	10	2	15	4	8
Yli 50 kertaa	3	0	7	0	3
Yhteensä %	100	100	100	100	100
N	9573	9518	9034	9087	37212

Taulukko. Prosenttijakauma suurimpien kaupunkien mukaan *

	1	2	3	4
Helsinki	83	7	8	2
Joensuu	90	5	4	1
Jyväskylä	85	7	6	2
Kajaani	89	5	5	1
Kuopio	83	7	8	2
Lahti	83	7	8	2
Mikkeli	89	4	5	1
Riihimäki	91	4	5	1
Rovaniemi	75	9	11	5
Tampere	73	8	13	6
Turku	69	9	16	7

*Aineisto rajattu 14.33-16.25 vuotiaisiin



93 Hyväksytkö Sinä seuraavat asiat?**Parin alkoholiannoksen juominen muutaman kerran viikossa**

- 1 Kyllä
2 En
3 En osaa sanoa

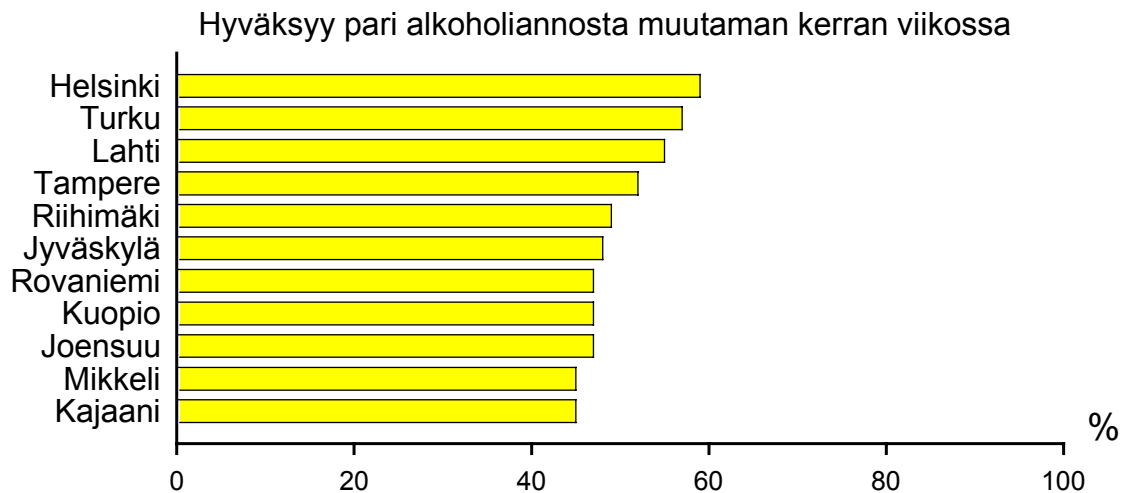
Taulukko. Prosenttijakauma luokkatason ja sukupuolen mukaan

	8. luokka		9. luokka		Yhteensä
	Pojat	Tytöt	Pojat	Tytöt	
Kyllä	56	42	61	44	51
Ei	28	36	24	36	31
Ei osaa sanoa	16	23	15	20	18
Yhteensä %	100	100	100	100	100
N	9298	9386	8816	8997	36497

Taulukko. Prosenttijakauma suurimpien kaupunkien mukaan *

	1	2	3
Helsinki	59	24	17
Joensuu	47	34	19
Jyväskylä	48	31	20
Kajaani	45	35	21
Kuopio	47	33	20
Lahti	55	31	15
Mikkeli	45	33	23
Riihimäki	49	28	23
Rovaniemi	47	35	18
Tampere	52	30	17
Turku	57	26	17

*Aineisto rajattu 14.33-16.25 vuotiaisiin



**93 Hyväksytkö Sinä seuraavat asiat?
Humala kerran viikossa**

- 1 Kyllä
2 En
3 En osaa sanoa

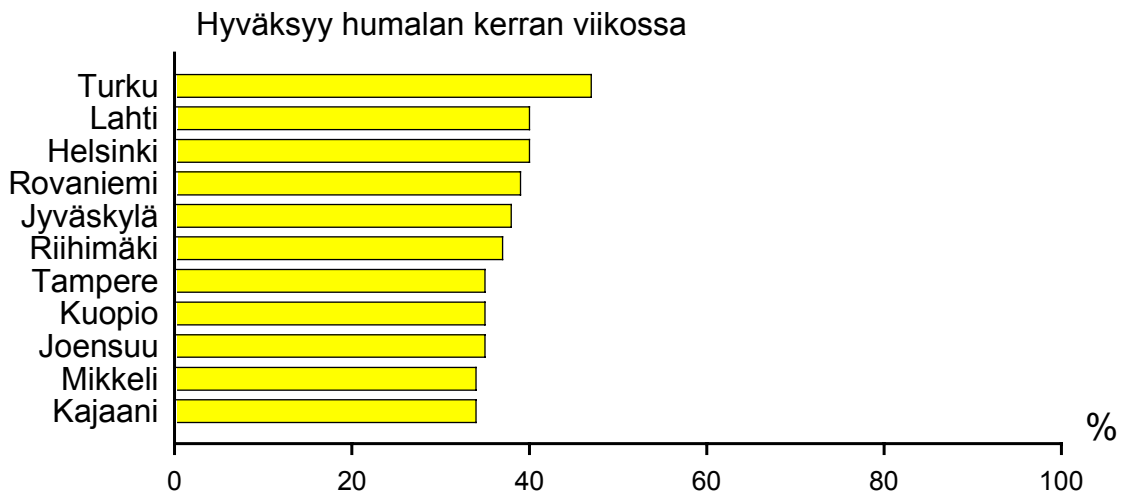
Taulukko. Prosenttijakauma luokkatason ja sukupuolen mukaan

	8. luokka		9. luokka		Yhteensä
	Pojat	Tytöt	Pojat	Tytöt	
Kyllä	36	33	44	32	36
Ei	45	46	38	48	44
Ei osaa sanoa	18	20	18	20	19
Yhteensä %	100	100	100	100	100
N	9277	9364	8803	8987	36431

Taulukko. Prosenttijakauma suurimpien kaupunkien mukaan *

	1	2	3
Helsinki	40	41	19
Joensuu	35	47	19
Jyväskylä	38	40	22
Kajaani	34	45	20
Kuopio	35	45	20
Lahti	40	41	19
Mikkeli	34	43	22
Riihimäki	37	44	20
Rovaniemi	39	43	19
Tampere	35	47	19
Turku	47	36	18

*Aineisto rajattu 14.33-16.25 vuotiaisiin



32 Kuinka usein kaiken kaikkiaan käytät alkoholia, esimerkiksi puoli pulloa keskiolutta tai enemmän?

- 1 kerran viikossa tai useammin
- 2 pari kertaa kuukaudessa
- 3 noin kerran kuukaudessa
- 4 harvemmin
- 5 en käytä alkoholijuomia

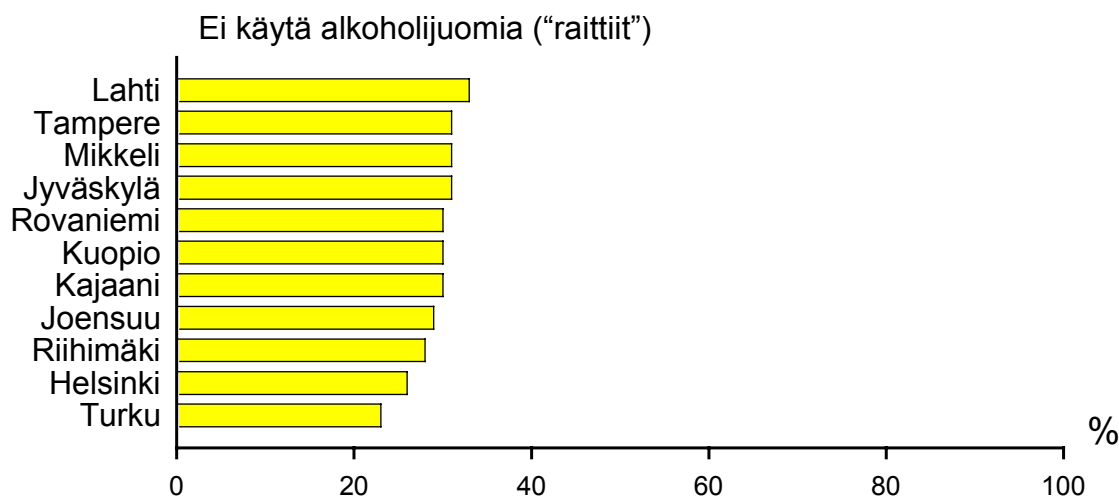
Taulukko. Prosenttijakauma luokkatason ja sukupuolen mukaan

	8. luokka		9. luokka		Yhteensä
	Pojat	Tytöt	Pojat	Tytöt	
Kerran viikossa/useammin	9	7	15	9	10
Pari kertaa kuukaudessa	17	20	24	26	22
Noin kerran kuukaudessa	11	15	14	19	15
Harvemmin	24	26	25	26	25
En käytä alkoholia	39	32	22	19	29
Yhteensä %	100	100	100	100	100
N	9415	9377	8835	8936	36563

Taulukko. Prosenttijakauma suurimpien kaupunkien mukaan *

	1	2	3	4	5
Helsinki	11	22	14	27	26
Joensuu	9	21	14	28	29
Jyväskylä	9	23	13	23	31
Kajaani	7	24	15	23	30
Kuopio	9	20	13	28	30
Lahti	9	18	13	26	33
Mikkeli	7	20	15	26	31
Riihimäki	8	22	16	27	28
Rovaniemi	8	21	17	24	30
Tampere	9	19	15	27	31
Turku	16	26	14	21	23

*Aineisto rajattu 14.33-16.25 vuotiaisiin



31 Oletko koskaan juonut alkoholia niin paljon, että olet ollut TOSI HUMALASSA?

- 1 en koskaan
- 2 kyllä, kerran
- 3 kyllä, 2 - 3 kertaa
- 4 kyllä, 4 - 10 kertaa
- 5 kyllä, useammin kuin 10 kertaa

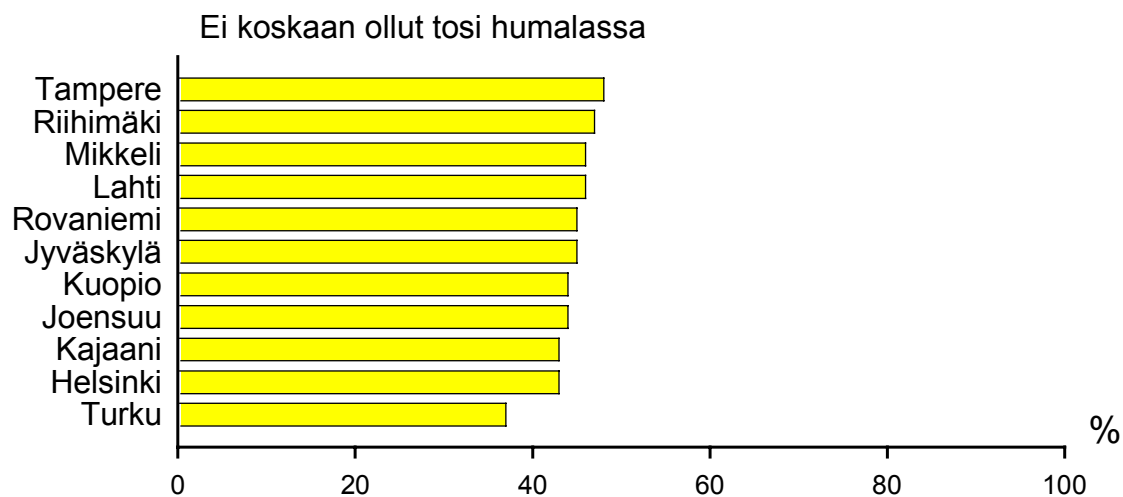
Taulukko. Prosenttijakauma luokkatason ja sukupuolen mukaan

	8. luokka		9. luokka		Yhteensä
	Pojat	Tytöt	Pojat	Tytöt	
En koskaan	54	51	35	33	44
Kerran	11	12	11	12	12
2-3 kertaa	14	17	17	22	17
4-10 kertaa	10	11	14	17	13
Useammin kuin 10 kertaa	11	9	22	16	14
Yhteensä %	100	100	100	100	100
N	9590	9508	9023	9077	37198

Taulukko. Prosenttijakauma suurimpien kaupunkien mukaan *

	1	2	3	4	5
Helsinki	43	11	18	14	15
Joensuu	44	12	17	11	16
Jyväskylä	45	11	16	13	14
Kajaani	43	13	19	12	13
Kuopio	44	12	18	12	14
Lahti	46	11	17	12	13
Mikkeli	46	10	15	15	15
Riihimäki	47	13	18	12	10
Rovaniemi	45	11	15	12	16
Tampere	48	12	16	12	12
Turku	37	11	20	16	17

*Aineisto rajattu 14.33-16.25 vuotiaisiin



33 Käyttikö viime viikonvaihteessa alkoholia?

- 1 en lainkaan
- 2 jonkin verran, mutta en ollut humalassa
- 3 olin hiukan humalassa
- 4 olin tosi humalassa

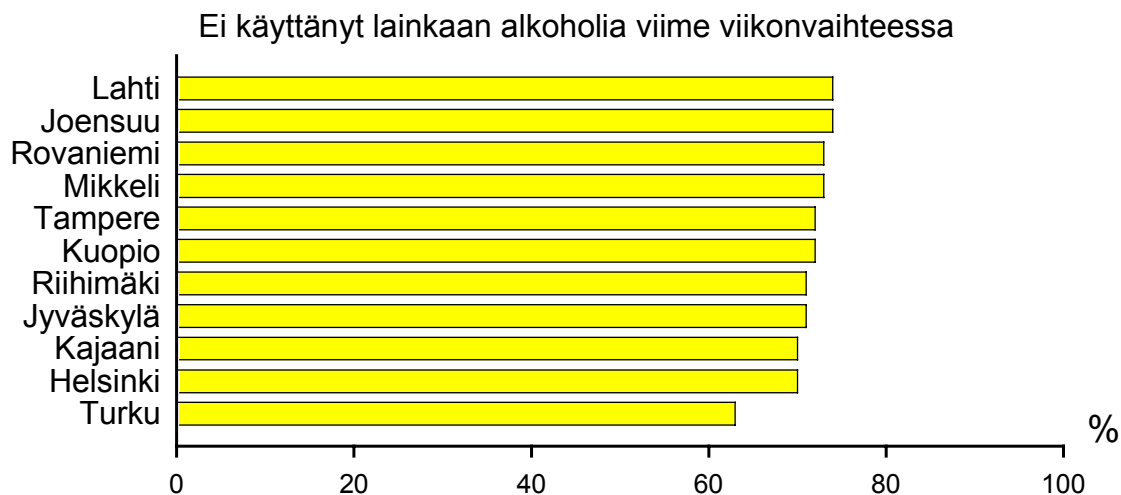
Taulukko. Prosenttijakauma luokkatason ja sukupuolen mukaan

	8. luokka		9. luokka		Yhteensä
	Pojat	Tytöt	Pojat	Tytöt	
En lainkaan	74	72	64	65	69
Jonkin verran	12	12	14	13	13
Olin hiukan humalassa	8	10	13	15	12
Olin tosi humalassa	6	6	9	8	7
Yhteensä %	100	100	100	100	100
N	9580	9503	9005	9075	37163

Taulukko. Prosenttijakauma suurimpien kaupunkien mukaan *

	1	2	3	4
Helsinki	70	13	11	6
Joensuu	74	11	10	6
Jyväskylä	71	13	11	6
Kajaani	70	9	14	7
Kuopio	72	11	10	7
Lahti	74	13	8	5
Mikkeli	73	11	10	6
Riihimäki	71	15	11	3
Rovaniemi	73	12	9	6
Tampere	72	12	10	6
Turku	63	12	14	10

*Aineisto rajattu 14.33-16.25 vuotiaisiin



36 Tiedätkö tuttaviesi joukossa jonkun, joka viimeksi kuluneen VUODEN aikana olisi kokeillut huumaavia aineita (hasista, tinneriä tai muuta nuuhkittavaa, lääkkeitä, joista saa humalan, tai muita vastaavia aineita)?

- 1 en tiedä ketään nuorta
- 2 tiedän yhden nuoren
- 3 tiedän 2 - 5 nuorta
- 4 tiedän useampia kuin 5 nuorta

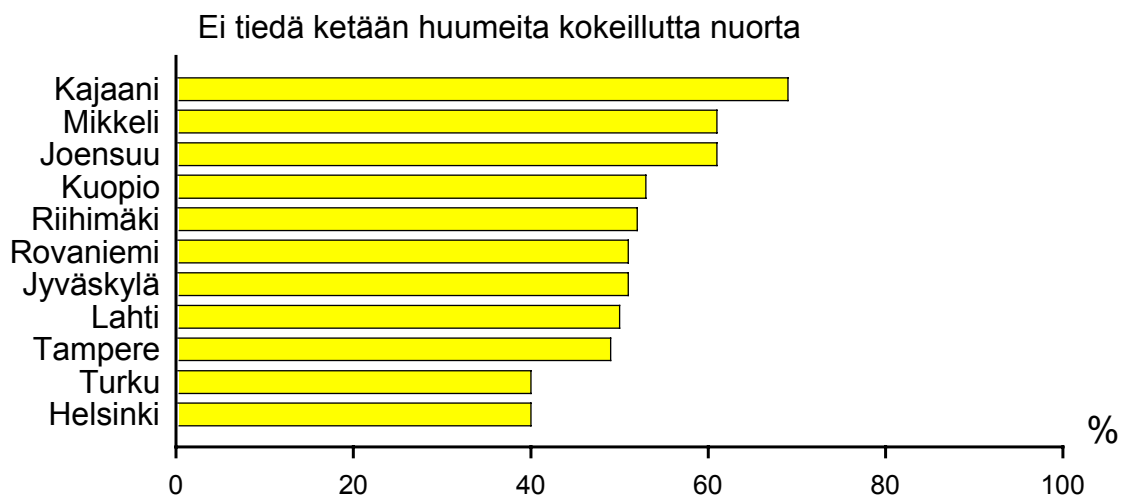
Taulukko. Prosenttijakauma luokkatason ja sukupuolen mukaan

	8. luokka		9. luokka		Yhteensä
	Pojat	Tytöt	Pojat	Tytöt	
Ei tiedä ketään nuorta	68	54	56	41	55
Yhden nuoren	11	17	12	18	15
2-5 nuorta	14	21	20	28	21
6- nuorta	7	8	12	12	10
Yhteensä %	100	100	100	100	100
N	9576	9503	9020	9064	37163

Taulukko. Prosenttijakauma suurimpien kaupunkien mukaan *

	1	2	3	4
Helsinki	40	13	26	21
Joensuu	61	16	18	5
Jyväskylä	51	14	25	9
Kajaani	69	16	12	3
Kuopio	53	15	22	10
Lahti	50	15	24	11
Mikkeli	61	17	17	5
Riihimäki	52	15	25	8
Rovaniemi	51	16	24	9
Tampere	49	16	24	11
Turku	40	15	31	14

*Aineisto rajattu 14.33-16.25 vuotiaisiin



38 Onko Sinulle viimeksi kuluneen VUODEN aikana tarjottu huumaavia aineita SUOMESSA?

- 1 ei
- 2 kyllä, kuka tarjosi:
 - 3 ystävät tai tuttavat
 - 4 tuntemattomat henkilöt
 - 5 molemmat

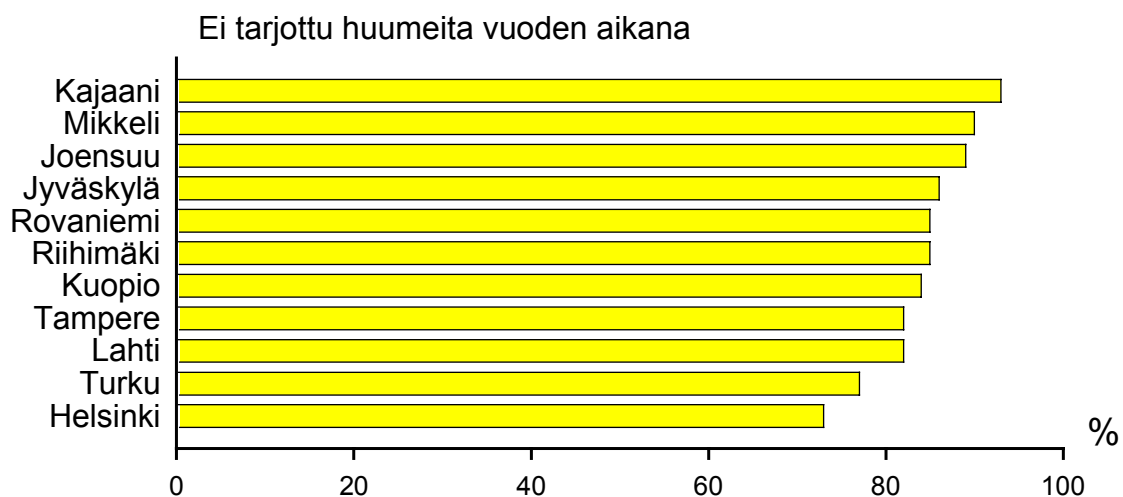
Taulukko. Prosenttijakauma luokkatason ja sukupuolen mukaan

	8. luokka		9. luokka		Yhteensä
	Pojat	Tytöt	Pojat	Tytöt	
Ei	88	87	81	81	84
Kyllä	1	1	2	1	2
Ystävät tai tuttavat	4	5	8	8	6
Tuntemattomat henkilöt	5	5	8	8	7
Molemmat	1	1	1	2	1
Yhteensä %	100	100	100	100	100
N	9552	9507	8995	9067	37121

Taulukko. Prosenttijakauma suurimpien kaupunkien mukaan *

	1	2	3	4	5
Helsinki	73	1	13	10	3
Joensuu	89	1	4	6	0
Jyväskylä	86	1	6	6	1
Kajaani	93	1	2	5	0
Kuopio	84	1	6	8	1
Lahti	82	10	4	3	1
Mikkeli	90	0	3	7	0
Riihimäki	85	1	6	7	1
Rovaniemi	85	0	7	6	1
Tampere	82	1	6	9	2
Turku	77	1	10	9	2

*Aineisto rajattu 14.33-16.25 vuotiaisiin



40 A B C D E: Oletko koskaan

itse kokeillut tai käyttänyt MARIHUANAA TAI HASISTA?

koskaan HAISTELLUT jotakin huumaavaa ainetta (tinneriä, liimaa tms.) päihtyäksesi?
käyttänyt ALKOHOLIA ja PILLEREITÄ yhdessä?käyttänyt LÄÄKKEITÄ (rauhoittavia, uni- tai särkylääkkeitä, ilman alkoholia) päihtyäksesi?
käyttänyt heroiniä, kokaiinia, amfetamiinia, LSD:tä tai muita vastaavia huumeita?

- 1 en koskaan
- 2 kerran
- 3 2 - 4 kertaa
- 4 viisi kertaa tai useammin

Taulukko. Prosenttijakauma luokkatason ja sukupuolen mukaan

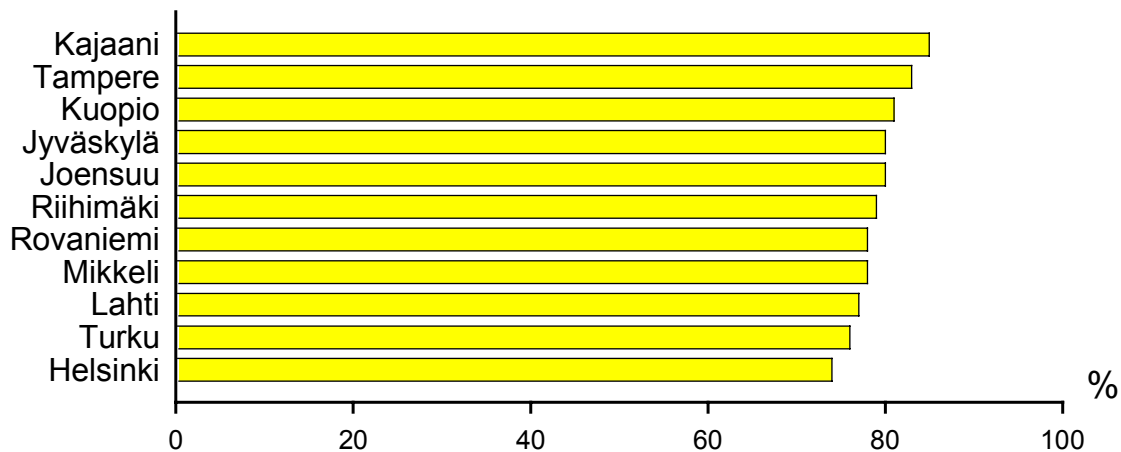
	8. luokka		9. luokka		Yhteensä
	Pojat	Tytöt	Pojat	Tytöt	
Ei koskaan	87	79	81	71	80
Kerran	6	9	8	12	9
2-4 kertaa	4	7	5	10	6
5- kertaa tai useammin	4	5	6	7	5
Yhteensä %	100	100	100	100	100
N	9622	9537	9046	9094	37299

Taulukko. Prosenttijakauma suurimpien kaupunkien mukaan *

	0	1	2	3
Helsinki	74	9	8	9
Joensuu	80	9	7	4
Jyväskylä	80	9	7	4
Kajaani	85	9	4	3
Kuopio	81	8	6	4
Lahti	77	9	7	7
Mikkeli	78	10	8	3
Riihimäki	79	9	8	4
Rovaniemi	78	9	7	6
Tampere	83	7	5	5
Turku	76	9	8	7

*Aineisto rajattu 14.33-16.25 vuotiaisiin

Ei koskaan käyttänyt huumeita



40 A Oletko koskaan itse kokeillut tai käyttänyt MARIHUANAA TAI HASISTA?

- 1 en koskaan
- 2 kerran
- 3 2 - 4 kertaa
- 4 viisi kertaa tai useammin

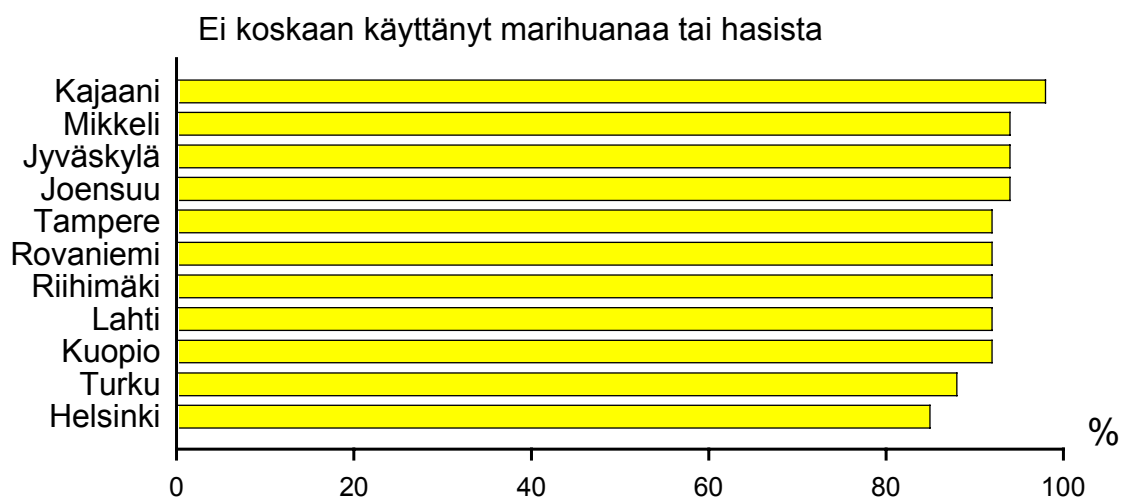
Taulukko. Prosenttijakauma luokkatason ja sukupuolen mukaan

	8. luokka		9. luokka		Yhteensä
	Pojat	Tytöt	Pojat	Tytöt	
Ei koskaan	94	95	89	91	92
Kerran	3	3	4	4	3
2-4 kertaa	1	1	3	3	2
5 kertaa tai useammin	2	1	4	2	2
Yhteensä %	100	100	100	100	100
N	9575	9522	9017	9075	37189

Taulukko. Prosenttijakauma suurimpien kaupunkien mukaan *

	1	2	3	4
Helsinki	85	5	5	5
Joensuu	94	2	2	2
Jyväskylä	94	4	2	1
Kajaani	98	1	1	0
Kuopio	92	4	3	1
Lahti	92	3	2	3
Mikkeli	94	2	2	1
Riihimäki	92	4	3	1
Rovaniemi	92	4	3	1
Tampere	92	4	2	2
Turku	88	5	3	4

*Aineisto rajattu 14.33-16.25 vuotiaisiin



40 C Oletko koskaan käyttänyt ALKOHOLIA ja PILLEREITÄ yhdessä?

- 1 en koskaan
- 2 kerran
- 3 2 - 4 kertaa
- 4 viisi kertaa tai useammin

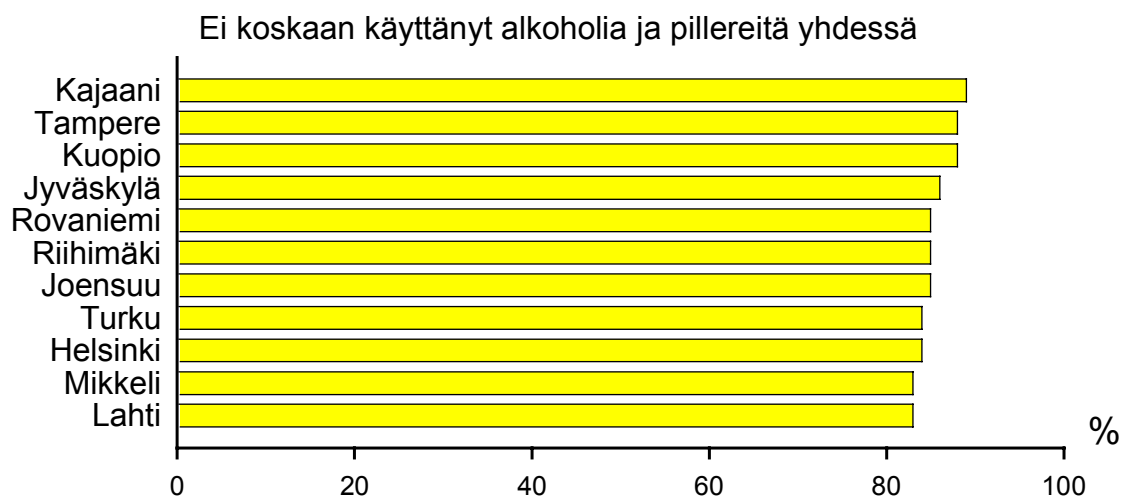
Taulukko. Prosenttijakauma luokkatason ja sukupuolen mukaan

	8. luokka		9. luokka		Yhteensä
	Pojat	Tytöt	Pojat	Tytöt	
Ei koskaan	94	83	90	76	86
Kerran	4	10	6	13	8
2-4 kertaa	1	5	3	8	4
5 kertaa tai useammin	1	2	1	3	2
Yhteensä %	100	100	100	100	100
N	9584	9512	9012	9084	37192

Taulukko. Prosenttijakauma suurimpien kaupunkien mukaan *

	1	2	3	4
Helsinki	84	9	5	2
Joensuu	85	9	5	1
Jyväskylä	86	8	5	1
Kajaani	89	8	2	1
Kuopio	88	8	3	1
Lahti	83	9	6	2
Mikkeli	83	10	7	1
Riihimäki	85	9	5	1
Rovaniemi	85	8	5	2
Tampere	88	6	4	2
Turku	84	8	6	2

*Aineisto rajattu 14.33-16.25 vuotiaisiin



JOHDETTU MUUTTUA, Seuraavien riskikäyttäytymisien lukumäärä:**Tupakoi päivittäin (Kys 22: 1),****Tosihumalakertoja yli 10 (Kys 31: 5)****Käyttänyt huumavia aineita yli viisi kertaa (Kys 40 ABCDE: yhteensä viisi tai enemmän)**

- 0 ei yhtään riskikäyttäytymistä
- 1 yksi riskikäyttäytyminen
- 2 kaksi riskikäyttäytymistä
- 3 kaikki kolme riskikäyttäytymistä

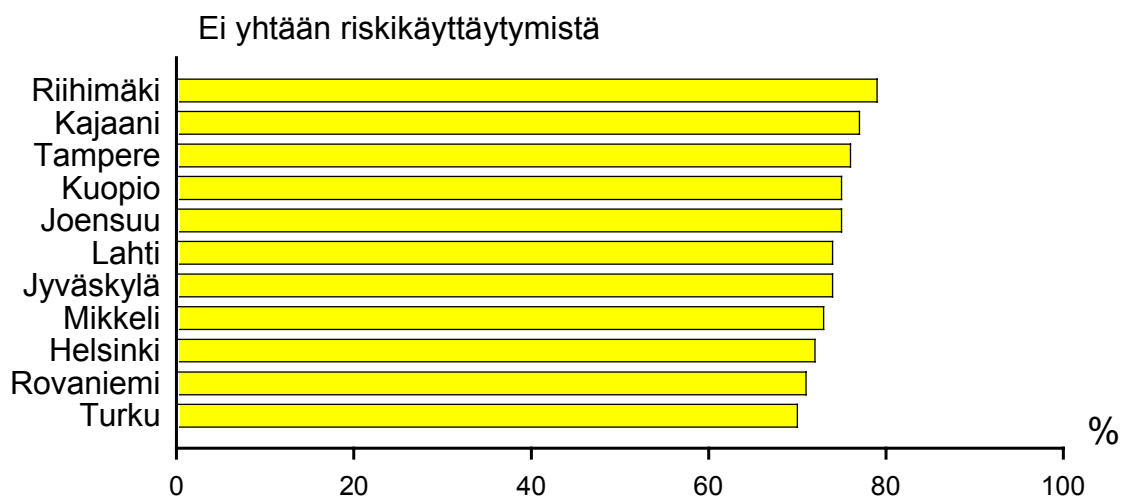
Taulukko. Prosenttijakauma luokkatason ja sukupuolen mukaan

	8. luokka		9. luokka		Yhteensä
	Pojat	Tytöt	Pojat	Tytöt	
Ei yhtään	79	80	66	70	74
Yksi	13	13	19	19	16
Kaksi	6	5	11	9	8
Kaikki kolme	2	2	3	3	3
Yhteensä %	100	100	100	100	100
N	9640	9551	9071	9107	37369

Taulukko. Prosenttijakauma suurimpien kaupunkien mukaan *

	0	1	2	3
Helsinki	72	16	8	4
Joensuu	75	15	8	2
Jyväskylä	74	16	8	2
Kajaani	77	14	7	1
Kuopio	75	15	9	2
Lahti	74	16	8	3
Mikkeli	73	17	8	2
Riihimäki	79	13	6	2
Rovaniemi	71	17	8	4
Tampere	76	15	6	2
Turku	70	17	8	4

*Aineisto rajattu 14.33-16.25 vuotiaisiin



**TOISTUVAA HUMALAJUOMISTA (JUOPOTTELUA) KUVAAVA JOHDETTU MUUTTUJA,
Täyttää seuraavat ehdot:**

1 Tosihumalakertoja yli 10 (Kys 31: 5)

2 Käyttää alkoholia kerran viikossa tai useammin (Kys 32: 1)

3 a Ollut edellisellä viikonvaihteella ”hiukan humalassa”

3 b Ollut viime viikonvaihteessa ”tosi humalassa”

0 ei mikään kohdista 1,2,3a, 3b

1 kohdat 1,2,3a

2 kohdat 1,2,b

Taulukko. Prosenttijakauma luokkatason ja sukupuolen mukaan

	8. luokka		9. luokka		Yhteensä
	Pojat	Tytöt	Pojat	Tytöt	
Ei mitään	97	98	93	96	96
Hiukan humalassa	1	1	3	2	2
Tosi humalassa	2	2	4	2	2
Yhteensä %	100	100	100	100	100
N	9640	9551	9071	9107	37369

Taulukko. Prosenttijakauma suurimpien kaupunkien mukaan *

	0	1	2
Helsinki	96	2	2
Joensuu	97	1	2
Jyväskylä	97	1	2
Kajaani	97	1	2
Kuopio	96	2	2
Lahti	97	1	2
Mikkeli	96	2	3
Riihimäki	98	1	1
Rovaniemi	96	2	3
Tampere	96	1	2
Turku	93	3	4

*Aineisto rajattu 14.33-16.25 vuotiaisiin

