

Suomen virallinen tilasto
 Finlands officiella statistik
 Official Statistics of Finland

1.3.2007

 Sosiaaliturva 2007
 Socialskydd
 Social Protection

Sosiaalimenot ja rahoitus 2005

Sociala utgifter och deras finansiering 2005

Social Protection Expenditure and Financing 2005

 Esa Arajärvi
 +358 9 3967 2355

 Nina Knappe
 +358 9 3967 2683

 S-posti:
 etunimi.sukunimi@stakes.fi

 Telefax
 +358 9 3967 2497

 Sosiaali- ja terveysalan
 tutkimus- ja
 kehittämiskeskus

 Forsknings- och utvecklings-
 centralen för social- och
 hälsovården

 National Research and
 Development Centre for
 Welfare and Health

 Puhelin (09) 39 671
 Telefon +358 9 396 71
 Phone +358 9 396 71

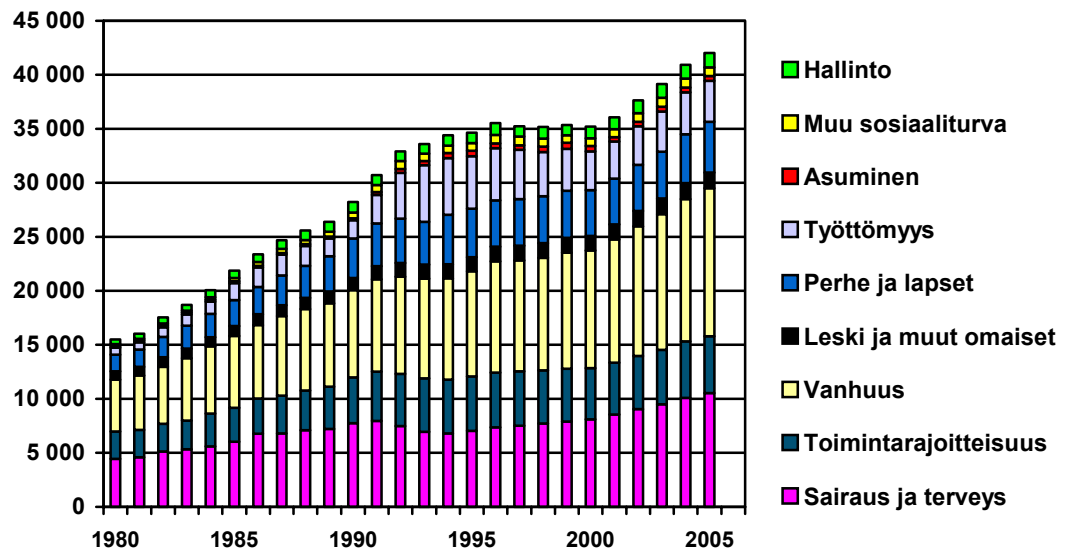
 Telefaksi (09) 3967 2459
 Telefax +358 9 3967 2459

www.stakes.fi

ISSN 1459-2355 (Internet)

Vuonna 2005 Suomen sosiaalimenot olivat 42,0 miljardia euroa. Tämä oli 1 434 miljoonaa euroa enemmän kuin edellisenä vuonna. Inflaatio huomioon ottaen kokonaismenot kasvoivat 1 075 miljoonaa euroa eli 2,6 prosenttia (kuva 1). Asukasta kohden menot olivat 8 006 euroa, mikä oli 3,3 prosenttia edellisvuotta enemmän. Eniten kasvoivat sairauteen ja terveyteen liittyvät menot (4,3 prosenttia), perheisiin ja lapsiin liittyvät menot sekä vanhuusmenot jotka kasvoivat 3,8 ja 3,9 prosenttia.

Kuvio 1. Sosiaalimenot vuosina 1980–2005 vuoden 2005 hinnoin, milj. €



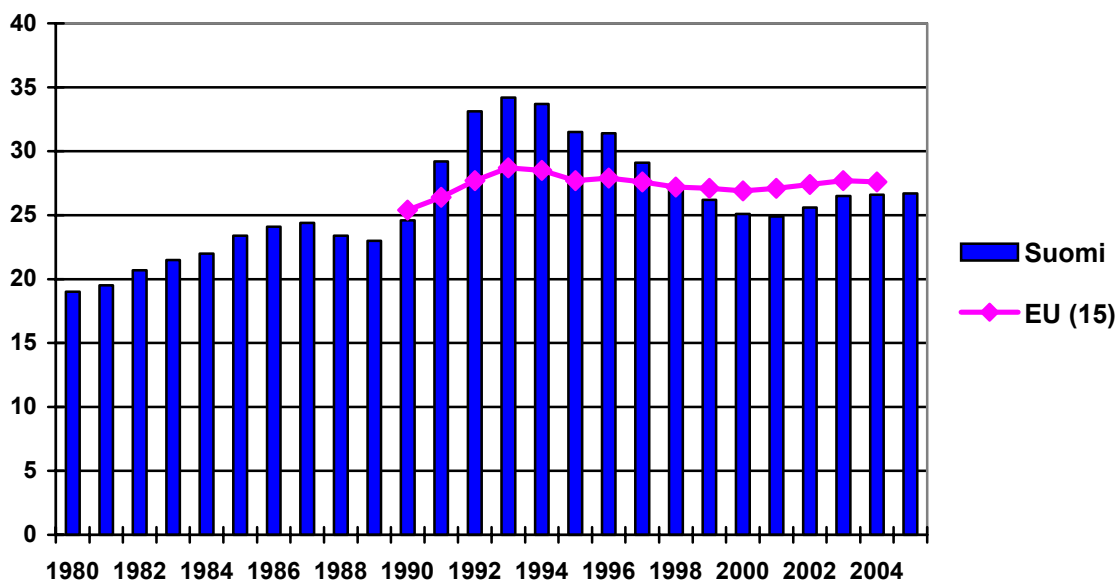
Suurin osa sosiaalimenoista, 32,6 prosenttia, kohdistui vanhuuteen. Ryhmän menot olivat 13,7 miljardia euroa, näistä valtaosa oli vanhuuseläkkeitä. Toiseksi suurin pääryhmä oli sairaus ja terveys (25,1 prosenttia), johon käytettiin yhteensä 10,5 miljardia euroa. Muiden pääryhmien osuudet sosiaalimenoista olivat seuraavat: toimintarajoitteisuus 12,5 prosenttia, perhe ja lapset 11,2, työttömyys 9,0, leski ja muut omaiset 3,5, asuminen 1,0 sekä muu sosiaaliturva 1,9 prosenttia. Hallintomenojen osuus oli 3,1 prosenttia.

Sosiaalimenot jaetaan 1) toimeentuloturvaan, esimerkiksi eläkkeet, päivärahat, lapsilisät ja toimeentulotuki ja 2) palveluihin, jotka voivat olla joko suoraan palveluna saatavia tai esimerkiksi sairausvakuutuksen lääke- ja hoitokorvauksina maksettuja. Sosiaalimenoista toimeentuloturvan osuus oli 63,2 prosenttia. Osuus on ollut hienoisessa laskussa vuodesta 1995 lähtien. Palvelujen ja toimeentuloturvan osuudet vaihtelevat suuresti pääryhmittäin, sairaus- ja terveysryhmässä palveluita oli 82,4 prosenttia, vanhuusryhmässä 11,0 prosenttia ja perhe- ja lapset -ryhmässä 45,4 prosenttia menoista.

Sosiaalimenot suhteessa bruttokansantuotteeseen nousivat vuosina 2002 ja 2003, sen jälkeen nousu on ollut hyvin pientä. Vuonna 2005 suhde oli 26,7 prosenttia bruttokansantuotteesta, tämä on 0,1 prosenttiyksikköä enemmän kuin edellisellä vuonna.

EU-maiden sosiaalimenojen keskimääräinen bruttokansantuotesuhde on viime vuosina noussut hitaasti, vuonna 2004 suhde laski aavistuksen. Vuonna 2004 EU-15 maiden sosiaalimenojen keskimääräinen bruttokansantuotesuhde oli 27,6 prosenttia, kun vastaava luku oli Suomessa 26,7 prosenttia (kuvio 2). Suomi alitti EU-maiden sosiaalimenojen keskimääräisen tason vuonna 1998, jonka jälkeen ero on kasvanut vuosittain aina vuoteen 2001 asti. Sen jälkeen ero Suomen ja EU-maiden keskimääräisen tason välillä on pienentynyt hieman. Muutoksiin vaikuttaa sosiaalimenojen kehityksen lisäksi huomattavasti bruttokansantuotteen kehitys, joka Suomessa on ollut EU-maiden keskitasoa nopeampaa.

Kuvio 2. Sosiaalimenot suhteessa bruttokansantuotteeseen Suomessa ja EU-maissa vuosina 1980–2005, %



Vuonna 2005 sosiaalimenojen suurin rahoittaja oli työnantajat, joiden osuus rahoituksesta oli 38,5 prosenttia. Työnantajien rahoitusosuus laski lamavuosina, mutta on kasvanut työllisyyden parantumisesta ja palkkasumman kasvaessa. Valtio rahoitti 24,8 ja kunnat 19,2 prosenttia sosiaalimenoista. Valtion ja kuntien rahoitusosuudet eivät ole juuri muuttuneet viime vuosina. Vakuutettujen osuus sosiaalimenojen rahoituksesta oli 11,4 prosenttia, 0,6 prosenttiyksikköä enemmän kuin edellisellä vuonna, syinä lähinnä työntekijän työttömyysvakuutusmaksun korotus ja työeläkemaksujen korkeampi taso 62-vuotta täyttäneille. Sosiaalivakuutuksen korko- ja osinkotulojen osuus kokonaisrahoituksesta oli 6,1 prosenttia.

Sosiaalimenotilaston sisältö ja määritelmät

Kansallinen sosiaalimenotilasto ja ESSPROS-tilastointikehikko

Stakesissa laadittava sosiaalimenotilasto noudattaa vuonna 1996 hyväksyttyä EU:n mukaista sosiaaliturvan tilastointijärjestelmää (ESSPROS, The European System of Integrated Social Protection Statistics)¹. Tämän järjestelmän mukaan sosiaaliturvaan kuuluvat kaikki julkisten tai yksityisten elinten toimenpiteet, joiden tarkoituksena on turvata yksilön ja perheen toimeentulo tiettyjen riskien ja tarpeiden varalta. Sosiaaliturvaetuudet voivat olla luonteeltaan joko toimeentuloa turvaavia rahallisia etuuksia tai palveluja. Turva kattaa sairaudesta ja terveydestä, toimintarajoitteisuudesta ja työkyvyttömyydestä, vanhuudesta, perheenhuoltajan kuolemasta, perheestä ja lapsista, työttömyydestä, asumisesta sekä sosiaalisesta syrjäytymisestä johtuvia riskejä ja tarpeita. Opiskelun tukemista ei lasketa mukaan sosiaalimenoihin.

Verohuojennukset ja kotitalouksille myönnettyt korolliset lainat eivät kuulu ydinjärjestelmän piiriin. Samoin työnantajien työntekijöille antamia etuuksia, joita voidaan pitää korvauksena työstä, ei lueta sosiaalieduiksi. Sosiaaliturvaetuuksien saannin ehtona voi silti olla edunsaajan osallistuminen johonkin toimintaan (esim. ammatilliseen koulutukseen), jos toiminta ei ole luonteeltaan palkkatyötä tai palvelujen myyntiä. Sosiaaliturvaan ei lasketa myöskään kotitalouksien omasta aloitteestaan ja pelkästään oman etunsa nimissä ottamia vakuutuksia. Sosiaaliturvan kustannukset on laskettu nettokustannuksina, ts. asiakasmaksuja esim. lääkkeistä ja palveluista ei ole sisällytetty sosiaalimenoihin. Myöskään investoinnit eivät ole mukana laskelmassa.

Sosiaalimenojen sisältö pääryhmittäin

Sosiaalimenolaskelman perusteena olevat tiedot on kerätty ja koottu pääasiassa muista tilastoista, tilinpäätöksistä ja muista vastaavista lähteistä. Seuraavassa on kuvattu kunkin ESSPROS-pääryhmän sisältö Suomen sosiaalimenotilastossa.

Sairaus ja terveys. Toimeentuloturvana maksettavat etuudet sisältävät sairaus-, tapaturma- ja liikennevakuutuksen päivärahat, sairauskassojen päivärahat sekä sairastajan palkan. Palveluina annettavat sosiaaliturvaetuudet kattavat perusterveydenhuollon avo- ja vuodeosastohoidon, erikoissairaanhoidon avo- ja vuodeosastohoidon, sairausvakuutuksen sairaanhoito-, työterveys- ja opiskelijaterveydenhuoltokorvaukset, lakisääteiset liikenne- ja tapaturmavakuutuskorvaukset, sairauskassojen maksamat korvaukset sekä Raha-automaattiyhdistyksen eri kansanterveysjärjestöille myöntämät tuet.

Toimintarajoitteisuus. Toimeentuloturvana maksettavat etuudet kattavat työkyvyttömyys- ja yksilölliset varhaiseläkkeet, tapaturmavakuutuksen eläkkeet, liikennevakuutuksen jatkuvat korvaukset, lapsen hoitotuet, erityishoitorahat, kuntoutusrahat, vammaistuet ja sotilastapaturmakorvaukset. Palveluina annettavat sosiaaliturvaetuudet sisältävät vammaisten laitoshuollon, vammaispalvelut, kotipalvelut, omaishoidontuen, suojatyön ja työtoiminnan sekä kuntoutuspalvelut.

Vanhuus. Toimeentuloturvana maksettavat etuudet kattavat vanhuus- ja varhennetut vanhuuseläkkeet, sukupolvenvaihdoseläkkeet, luopumistuet, -korvaukset ja -eläkkeet, osa-aikaeläkkeet sekä rintamalisät. Palveluina annettavat sosiaaliturvaetuudet puolestaan kattavat vanhusten laitoshuollon, kotipalvelut, omaishoidon tuen sekä vanhuksille annettavan päivähoidon, päivä- ja palvelukeskusten sekä palvelutalojen palvelut ja perhehoidon.

Leski ja muut omaiset. Toimeentuloturvana maksettavat etuudet sisältävät perhe-eläkkeet ja ryhmähenkivakuutukset. Palveluina annettavat sosiaaliturvaetuudet kattavat hautausavustukset.

Perhe ja lapset. Toimeentuloturvana maksettavat etuudet sisältävät äitiysavustuksen, vanhempainpäivärahat, vanhempainpäivärahakauden palkat, lasten kodinhoitotuet, lapsilisän ja elatustuen. Palveluina annettavat sosiaaliturvaetuudet kattavat lasten päivähoidon, yksityisen hoidon tuen, lasten ja nuorten laitoshuollon, kodinhoitoavun sekä kasvatus- ja perheneuvonnan, lasten ja nuorten perhehoidon sekä ensi- ja turvakotien menot ja Raha-automaattiyhdistyksen tuet lastensuojelua ja nuorisokasvatusta järjestäville organisaatioille ja yhdistyksille.

Työttömyys. Toimeentuloturvana maksettavat etuudet sisältävät perus- ja ansiopäivärahan, työmarkkinatuen, vuorottelukorvaukset, työttömyyseläkkeet, koulutustuen, pitkäaikaistyöttömien omaehtoisesta opiskelun tuen, erorahat ja maahanmuuttajien kotoutumistuen. Palveluina annettavat sosiaaliturvaetuudet sisältävät liikkuvuusavustuksen, työvoimapolitiittisen aikuiskoulutuksen ja työvoimapalvelut.

Asumistuki. Asumiseen kohdistuvat sosiaalimenot koostuvat kokonaan palveluina annetuista etuuksista. Nämä etuudet kattavat vuokra-asunnossa ja omistusasunnossa asuville maksettavat asumistuet.

Muu sosiaaliturva. Toimeentuloturvana maksettavat etuudet kattavat toimeentulotuen, sotilasavustuksen ja palkkaturvan. Palveluina annettavat sosiaaliturvaetuudet kattavat pakolaishuollon, päihdehuollon sekä kuntien sosiaali- ja terveystoimen sellaiset menot, joita ei ole voitu sijoittaa mihinkään edellä mainittuun kohderyhmään.

Hallinto. Hallintomenot kattavat kuntien ja kuntayhtymien sosiaali- ja terveystoimen hallinnon kustannukset. Vakuutuslaitosten hallintomenot koostuvat Kansaneläkelaitoksen, eri eläkelaitosten, tapaturmavakuutuksen ja työttömyyskassojen toimintakuluista.

Sosiaalimenotilaston sisältö rahoitusluokissa

Kansallisessa sosiaalimenotilastossa rahoituslähteinä ovat valtion ja kuntien verovaroista rahoittamat osuudet, työnantajien ja vakuutettujen sosiaalivakuutusmaksut sekä sosiaaliturvarahastojen korko- ja osinkotulot. Seuraavassa on muutamia pääkohtia rahoittajaluokituksen sisällöstä.

Valtion ja kuntien työnantajan ominaisuudessa suorittamat maksut on kirjattu työnantajien rahoitusosuuteen. Kuntien saama valtionosuus sosiaali- ja terveyspalvelujen tuottamiseen on sosiaalimenolaskelmassa jaettu yksittäisten palvelujen rahoitukseen tuotettujen palvelujen nettomenojen suhteessa. Valtion rahoitusosuus on siis laskennallinen. Yhdistysten ja järjestöjen harjoittaman sosiaalisen toiminnan kustannukset ovat laskelmassa mukana vain valtion ja kuntien maksamien avustusten osalta. Raha-automaattiyhdistyksen tuotosta jaetut avustukset on kirjattu valtion menoina.

Vakuutettujen ja työnantajien rahoitusosuudet sisältävät lakisääteisten sosiaaliturvamaksujen lisäksi jonkin verran maksuja sopimuksenvaraisesta lisäeläketurvasta.

Sosiaalivakuutuksen korko- ja osinkotulot on käsitelty sosiaalimenotilastossa yhtenä jakamattomana eränä.

Muita taulukoissa käytettyjä käsitteitä

Bruttokansantuote. Bruttokansantuote tarkoittaa talouden tiettyä aikana, tavallisesti vuoden kuluessa, tuottamien lopputuotteiden (tavaroiden ja palveluiden) rahamääräistä summaa. Sen kehitystä pidetään tärkeimpänä talouden kasvua kuvaavana indikaattorina.

Ostovoimapariteetti. Ostovoimapariteetti on valuuttakurssi, jolla laskettuna kahden maan hyödykekorin hinta on täysin sama yhteiseksi valuutaksi muutettuna. Jos tietyn hyödykekorin hinta olisi esimerkiksi 25 puntaa tai 50 dollaria, olisi ostovoimapariteetti silloin 1 £ = 2 \$. Ostovoimapariteetti ei yleensä ole sama kuin todellinen valuuttakurssi. Ostovoimapariteetin avulla mitataan kansantalouden rahan arvoa sen perusteella, miten paljon sen valuutalla voi ostaa tavaroita ja palveluja. Tällä tavoin saadaan tarkempi käsitys kansantalouden tuotoksesta asukasta kohti kuin vain muuttamalla brutto-kansantuotteen tai bruttokansatulon arvo esimerkiksi euroiksi tai Yhdysvaltojen dollareiksi.

¹ ESSPROS manual 1996. Theme 3. Population and social conditions. Series E. Eurostat, Luxembourg 1996.

Liitetaulukot:

Taulukko 1. Sosiaalimenot pääryhmittäin vuosina 1980–2005, käyvin hinnoin, milj. €

Taulukko 2. Sosiaalimenojen pääryhmien prosenttiosuudet vuosina 1980–2005, %

Taulukko 3. Sosiaalimenot pääryhmittäin vuosina 1980–2005 vuoden 2005 hinnoin, milj. €

Taulukko 4. Sosiaalimenojen reaali muutos, prosenttia edellisestä vuodesta, %

Taulukko 5. Toimeentuloturvan ja palveluiden osuus sosiaalimenoista pääryhmittäin vuosina 1980–2005, %

Taulukko 6. Sosiaalimenojen rahoitus vuosina 1980–2005, %

Taulukko 7. Sosiaalimenot suhteessa bruttokansantuotteeseen pääryhmittäin vuosina 1980–2005, %

Taulukko 8. Sosiaalimenot suhteessa bruttokansantuotteeseen EU- ja ETA-maissa vuosina 1990–2004, %

Taulukko 9. Sosiaalimenot asukasta kohden EU- ja ETA-maissa vuosina 2003 ja 2004, €

Taulukko 10 a. Suomen sosiaalimenot vuonna 2005, milj. euroa

Taulukko 10 b. Finlands sociala utgifter år 2005, milj. euros

Taulukko 10 c. Social expenditure in Finland in 2005, million EUR

1.3.2007

Suomen virallinen tilasto
Finlands officiella statistik
Official Statistics of FinlandSosiaaliturva 2007
Socialskydd
Social Protection

Utgifter för det sociala skyddet och deras finansiering 2005

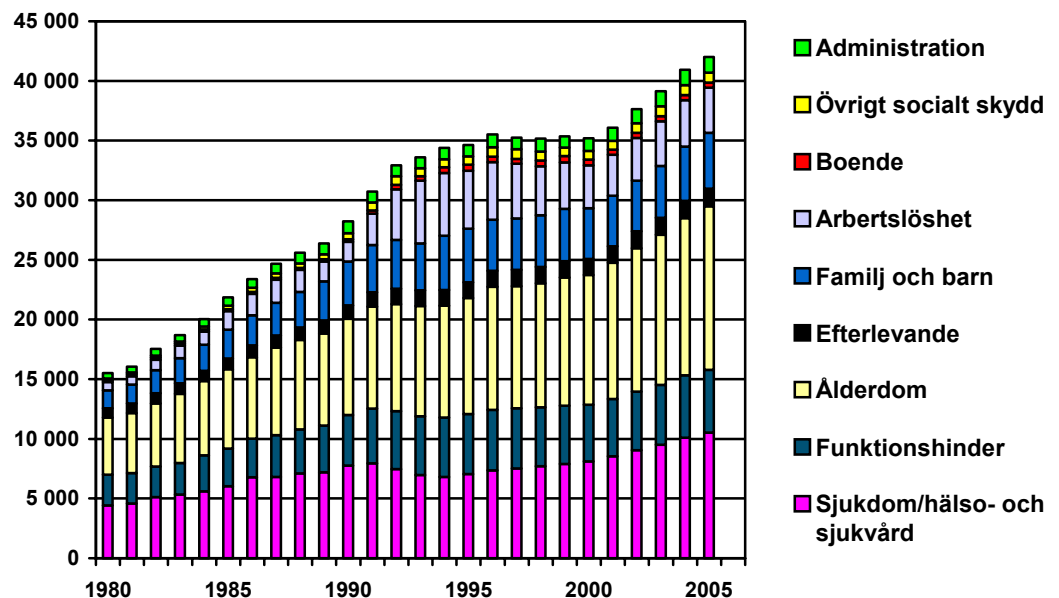
Esa Arajärvi
+358 9 3967 2355Nina Knape
+358 9 3967 2683E-post:
fornamn.efternamn@stakes.fi
Telefax
+358 9 3967 2497Sosiaali- ja terveysalan
tutkimus- ja
kehittämiskeskus
Forsknings- och utvecklings-
centralen för social- och
hälsovårdenNational Research and
Development Centre for
Welfare and HealthPuhelin (09) 39 671
Telefon +358 9 396 71
Phone +358 9 396 71Telefaksi (09) 3967 2459
Telefax +358 9 3967 2459

www.stakes.fi

ISSN 1459-2355 (Internet)

År 2005 var Finlands sociala utgifter 42,0 miljarder euro. Det här var 1 434 miljoner euro mer än året innan. Inflationen medräknad ökade de totala utgifterna med 1 075 miljoner euro, d.v.s. 2,6 procent (diagram 1). Räknat per invånare var utgifterna 8 006 euro, vilket var en ökning på 3,3 procent jämfört med året innan. Mest ökade utgifterna för sjukdom/hälso- och sjukvård (4,3 procent) samt utgifterna för familj och barn och för ålderdom, som ökade med 3,8 respektive 3,9 procent.

Figur 1. De sociala utgifterna 1980–2005 i 2005 års priser, mn €



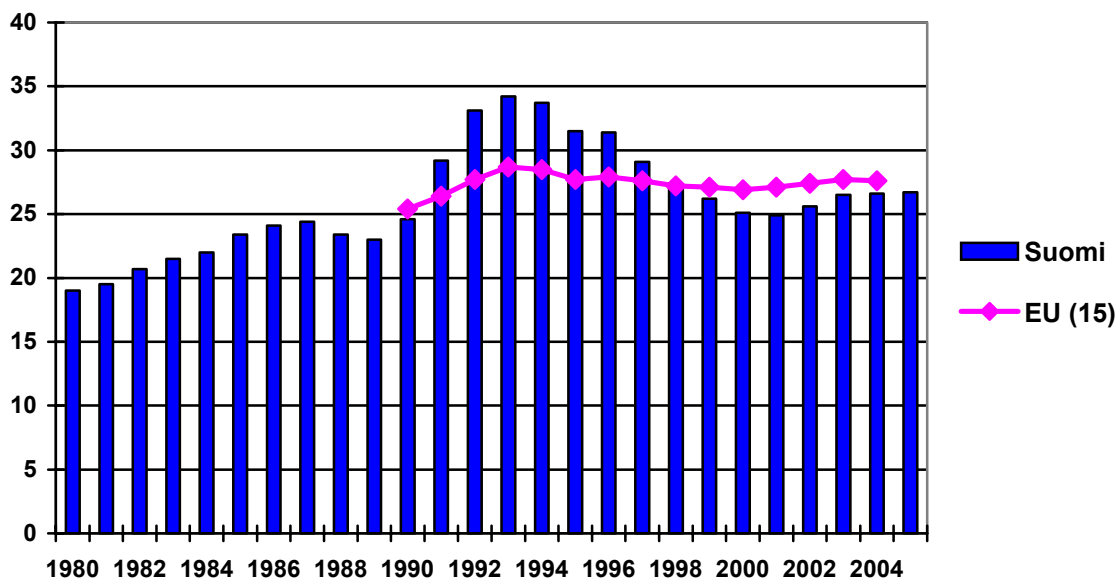
Största delen av de sociala utgifterna, nämligen 32,6 procent, hänförde sig till ålderdom. Funktionens utgifter var 13,7 miljarder euro, som till största delen var ålderspensioner. På andra plats kom sjukdom/hälso- och sjukvård (25,1 procent) med totalt 10,5 miljarder euro. De övriga funktionernas andel av de sociala utgifterna fördelade sig enligt följande: funktionshinder 12,5 procent, familj och barn 11,2 procent, arbetslöshet 9,0 procent, efterlevande 3,5 procent, boende 1,0 procent och övrigt socialt skydd 1,9 procent. Utgifterna för administration var 3,1 procent.

De sociala utgifterna delas in i 1) utkomstskydd, t.ex. pensioner, dagpenningar, barnbidrag och utkomststöd och i 2) tjänster, som antingen kan vara direkta eller till exempel utbetalas som läkemedels- och vårdersättningar från sjukförsäkringen. Utkomststödet utgjorde 63,2 procent av de sociala utgifterna. Andelen har hela tiden minskat lite sedan 1995. Andelarna för tjänster och utkomstskydd varierar mycket beroende på funktion. I funktionen sjukdom/hälso- och sjukvård var tjänsternas andel av utgifterna 82,4 procent, i ålderdom 11,0 procent och i familj och barn 45,4 procent.

Åren 2002 och 2003 ökade de sociala utgifterna i relation till bruttonationalprodukten. Efter det har ökningen varit mycket liten. År 2005 var utgifternas andel 26,7 procent av bruttonationalprodukten, vilket var 0,1 procentenheter mer än året innan.

De sociala utgifternas genomsnittliga andel av bruttonationalprodukten har under de senaste åren ökat långsamt i EU-länderna, och år 2004 minskade andelen lite. År 2004 var de sociala utgifterna i snitt 27,6 procent av EU-15-ländernas bruttonationalprodukt. I Finland var de 26,7 procent (diagram 2). År 1998 var de sociala utgifterna i Finland lägre än i snitt i EU. Efter detta ökade skillnaden varje år fram till 2001. Därefter har skillnaden mellan Finlands och EU-ländernas genomsnittliga nivå minskat lite. Förändringarna påverkas inte bara av hur de sociala utgifterna utvecklas utan också i hög grad av hur bruttonationalprodukten utvecklas. Bruttonationalproduktens utveckling i Finland har varit snabbare än utvecklingen i snitt i EU-länderna.

Figur 2. De sociala utgifternas andel av bruttonationalprodukten i Finland och EU-länderna 1980–2005, %



År 2005 var arbetsgivarna den största enskilda finansiären av de sociala utgifterna. Deras andel uppgick till 38,5 procent. Under den ekonomiska nedgången minskade arbetsgivarnas finansieringsandel, men den ökade när sysselsättningen förbättrades och lönesumman växte. Staten finansierade 24,8 procent och kommunerna 19,2 procent av de sociala utgifterna. Statens och kommunernas finansieringsandelar har varit rätt oförändrade under de senaste åren. De försäkrades finansieringsandel av de sociala utgifterna var 11,4 procent, vilket är 0,6 procentenheter mer än året innan. Orsaken till det här är närmast att avgiften för arbetstagarens arbetslöshetsförsäkring höjdes och att avgifterna för arbetspension är högre för dem som fyllt 62 år. Andelen för socialförsäkringens ränte- och dividendinkomster av den totala finansieringen var 6,1 procent.

Innehåll och definitioner i statistiken över sociala utgifter

Nationell statistik över sociala utgifter samt ESSPROS-statistiksystem

Den statistik över sociala utgifter som Stakes utarbetar följer EU:s system för statistik över socialt skydd (ESSPROS – European System of Integrated Social Protection Statistics) (1), som godkändes 1996. Enligt detta system omfattar det sociala skyddet alla de åtgärder som offentliga eller privata organ vidtar för att trygga individens och familjens utkomst i fråga om vissa risker och behov. Sociala trygghetsförmåner kan vara antingen penningförmåner eller tjänster som tryggar uppehållet. Skyddet täcker risker och behov som orsakas av sjukdom/hälso- och sjukvård, funktionshinder och arbetsoförmåga, ålderdom, familjeförsörjarens död, familj och barn, arbetslöshet, boende och social utslagning. Stöd för studier ingår inte i de sociala utgifterna

Skattelättnader och lån med ränta som beviljas hushåll ingår inte i det centrala systemet. De sociala förmånerna omfattar inte förmåner som en arbetsgivare ger sina arbetstagare och som kan anses vara ersättning för arbete. Däremot kan de sociala trygghetsförmånerna ha som villkor att förmånstagaren deltar i viss verksamhet (t.ex. yrkesinriktad utbildning), om verksamheten inte till sin natur är förvärvsarbete eller försäljning av tjänster. Det sociala skyddet omfattar inte heller försäkringar som hushållen har tecknat på eget initiativ och som uteslutande gagnar dem. Utgifterna för det sociala skyddet har beräknats som nettoutgifter, d.v.s. klientavgifter för läkemedel och tjänster ingår inte i de sociala utgifterna. Investeringar ingår inte heller i beräkningen.

De sociala utgifternas innehåll efter funktion

De uppgifter som statistiken över sociala utgifter bygger på kommer från statistiska sammanställningar, bokslut och andra motsvarande källor. Nedan följer en beskrivning av innehållet i varje ESSPROS-funktion i Finlands statistik över sociala utgifter:

Sjukdom och hälso- och sjukvård. De förmåner som betalas ut som utkomstskydd omfattar dagpenning från sjuk-, olycksfalls- och trafikförsäkringar samt sjukassornas dagpenning och lön för sjukdomstid. Sociala trygghetsförmåner i form av tjänster omfattar öppen vård och sluten vård inom primärvården och den specialiserade sjukvården, ersättningar för sjukvård, företagshälsovård och studenthälsovård från sjukförsäkringen, ersättningar från lagstadgade trafik- och olycksfallsförsäkringar, ersättningar som sjukassorna betalar ut samt stöd som Penningautomatföreningen delar ut till olika folkhälsoorganisationer.

Funktionshinder. De förmåner som betalas ut som utkomstskydd omfattar invalidpension, individuell förtidspension, pensioner från olycksfallsförsäkringar, fortlöpande ersättningar från trafikförsäkringen, vårdbidrag för barn, specialvårdspenning, rehabiliteringspenning, handikappbidrag och militärskadeersättningar. Sociala trygghetsförmåner i form av tjänster omfattar institutionsvård för personer med funktionshinder, handikappservice, hemservice, stöd för närståendevård, skyddat arbete, arbetsverksamhet samt rehabiliteringstjänster.

Ålderdom. De förmåner som betalas ut som utkomstskydd omfattar ålderspension, förtida ålderspension, generationsväxlingspension, avträdelsebidrag, avträdelseersättningar och avträdelsepension, deltidspension och fronttillägg. Sociala trygghetsförmåner i form av tjänster omfattar institutionsvård inom äldreomsorgen, hemservice och stöd för närståendevård samt dagvård inom äldreomsorgen, tjänster på dag- och servicecentral och servicehus samt familjevård.

Efterlevande. De förmåner som betalas ut som utkomstskydd omfattar familjepensioner och grupplivförsäkringar. Sociala trygghetsförmåner i form av tjänster omfattar begravningsbidrag.

Familj och barn. De förmåner som betalas ut som utkomstskydd omfattar moderskapsunderstöd, föräldrapenning, lön under den tid som föräldrapenning betalas ut, stöd för hemvård av barn, barnbidrag och underhållsstöd. Sociala trygghetsförmåner i form av tjänster omfattar barndagvård, stöd för privat dagvård, institutionsvård för barn och ungdomar, stöd för hemvård av barn, rådgivning i uppfostrings- och familjefrågor, stöd för familjevård av barn och ungdomar, mödra- och skyddshem samt stöd som Penningautomatföreningen betalar ut till organisationer och föreningar för barnskydd och ungdomsfostran.

Arbetslöshet. De förmåner som betalas ut som utkomstskydd omfattar grunddagpenning, inkomstrelaterad dagpenning, arbetsmarknadsstöd, altemneringsersättning, arbetslöshetspensioner, utbildningsstöd, stöd till långtidsarbetslösa för frivilliga studier, avgångsbidrag och integrationsstöd till invandrare. Sociala trygghetsförmåner i form av tjänster omfattar rörlighetsunderstöd, arbetskraftspolitisk vuxenutbildning och arbetskraftstjänster.

Bostadsbidrag. De sociala utgifterna för boende omfattar enbart förmåner som ges i form av tjänster. Dessa förmåner omfattar bostadsbidrag för personer som bor i hyresbostad eller i ägarbostad.

Övrigt socialt skydd. De förmåner som betalas ut som utkomstskydd omfattar utkomststöd, militärunderstöd och lönegaranti. Sociala trygghetsförmåner i form av tjänster omfattar flyktingvård, missbrukarvård samt sådana utgifter inom kommunernas social-, hälso- och sjukvård som inte går att hänföra till någon av grupperna ovan.

Administration. De administrativa utgifterna omfattar kostnaderna för administrationen av kommunernas och samkommunernas social-, hälso- och sjukvård. Försäkringsinrättningarnas administrativa utgifter utgörs av Folkpensionsanstaltens, olika försäkringsinrättningar, olycksfallsförsäkringens och arbetslöshetskassornas verksamhetskostnader.

Finansieringskategorier i statistiken över sociala utgifter

Finansieringskällorna i den nationella statistiken över sociala utgifter består av andelar från statens och kommunernas skattemedel, arbetsgivarnas och de försäkrades socialförsäkringsavgifter samt socialförsäkringsfondernas ränte- och dividendintäkter. Några av huvudpunkterna i klassifikationen kommenteras nedan.

De avgifter som *staten och kommunerna* betalar i egenskap av arbetsgivare har förts upp under arbetsgivarnas finansieringsandel. De statsandelar som kommunerna får för att producera social service och hälso- och sjukvård har i beräkningen av de sociala utgifterna fördelats mellan olika tjänster på basis av nettoutgifterna för de producerade tjänsterna. Statens finansieringsandel är således kalkylmässig. De kostnader som föreningar och organisationer har för social verksamhet har endast beaktats till den del kostnaderna ersätts av stat och kommun. De bidrag som kommer från Penningautomatföreningens avkastning har bokförts som statsutgifter.

De försäkrades och arbetsgivarnas finansieringsandelar omfattar förutom de lagstadgade socialförsäkringsavgifterna även i viss utsträckning avgifter för frivilliga tilläggspensioner.

Socialförsäkringens ränte- och dividendinkomster behandlas i statistiken över sociala utgifter som en odelbar post.

Övriga begrepp i tabellerna

Bruttonationalprodukt. Med bruttonationalprodukt avses den sammanlagda penningssumman för de varor och tjänster som produceras inom ekonomin under en viss tid, vanligen ett år. Bruttonationalproduktens utveckling är den viktigaste indikatorn på ekonomisk tillväxt.

Köpkraftsparitet. Köpkraftspariteten är en valutakurs, som används för att ange förhållandet mellan priserna på en varukorg i två skilda länder. Om priset på en varukorg är t.ex. 25 pund eller 50 dollar är köpkraftspariteten 1 £ = 2 \$. Köpkraftspariteten sammanfaller vanligen inte med den verkliga valutakursen. Köpkraftspariteten mäter penningvärdet i nationalekonomin med utgångspunkt i den mängd varor och tjänster som det är möjligt att köpa för valutan. På det här sättet får man en mera detaljerad bild av bruttonationalinkomsten per invånare än om man bara skulle konvertera bruttonationalprodukten eller värdet på bruttonationalinkomsten till t.ex. euro eller US-dollar.

Litteratur:

1. ESSPROS manual 1996. Theme 3. Population and social conditions. Series E. Eurostat, Luxembourg 1996.

Statistiktabeller:

Tabell 1. Sociala utgifter efter funktion 1980–2005, gängse priser, mn €

Tabell 2. Procentandelarna för de sociala utgifterna efter funktion 1980–2005, %

Tabell 3. Sociala utgifter efter funktion 1980–2005 i 2005 års priser, mn €

Tabell 4. Procentuell ändring i de reala sociala utgifterna jämfört med året innan, %

Tabell 5. Utkomstskyddets och servicens andel av de sociala utgifterna per funktion 1980–2005, %

Tabell 6. Finansiering av de sociala utgifterna 1980–2005, %

Tabell 7. Sociala utgifter efter funktion i förhållande till bruttonationalprodukten 1980–2005, %

Tabell 8. Sociala utgifter i förhållande till bruttonationalprodukten i EU- och ETA-länderna 1990–2004, %

Tabell 9. Sociala utgifter per invånare i EU- och ETA-länderna 2003 och 2004, €

Tabell 10 a. Suomen sosiaalimenot vuonna 2005, milj. euroa

Tabell 10 b. Finlands sociala utgifter 2005, mn euro

Tabell 10 c. Social expenditure in Finland in 2005, € million

1.3.2007

Suomen virallinen tilasto
Finlands officiella statistik
Official Statistics of Finland

Sosiaaliturva 2007
Socialskydd
Social Protection

Social Protection Expenditure and Financing 2005

Esa Arajärvi
+358 9 3967 2355

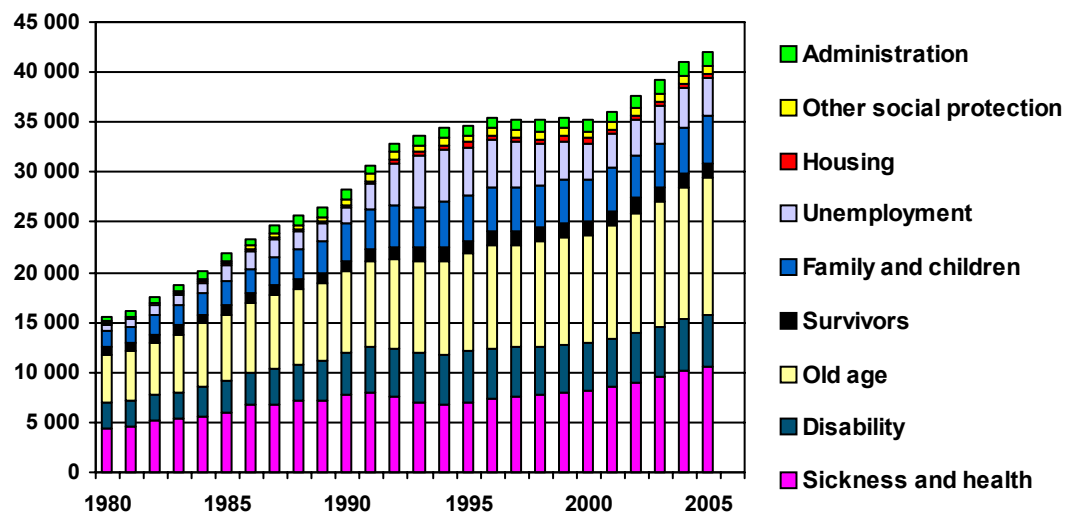
Nina Knape
+58 9 3967 2683

Telefax
+358 9 3967 2459

E-mail:
forename.surname@stakes.fi

In 2005, social protection expenditure in Finland amounted to EUR 42.0 billion. This was EUR 1434 million up on the previous year. In real terms, total expenditure increased by EUR 1075 million or 2.6 per cent (Figure 1). Per capita expenditure was EUR 8006, which was 3.3 per cent up on the previous year. The greatest increase took place in expenditure related to Sickness & health (4.3 per cent), followed by Families and children (3.8 per cent) and Old age (3.9 per cent).

Figure 1. Social expenditure 1980–2005 in 2005 prices, EUR million



Sosiaali- ja terveysalan
tutkimus- ja
kehittämiskeskus

Forsknings- och utvecklings-
centralen för social- och
hälsovården

National Research and
Development Centre for
Welfare and Health

Puhelin (09) 39 671
Telefon +358 9 396 71
Phone +358 9 396 71

Telefaksi (09) 3967 2459
Telefax +358 9 3967 2459

www.stakes.fi

ISSN 1459-2355 (Internet)

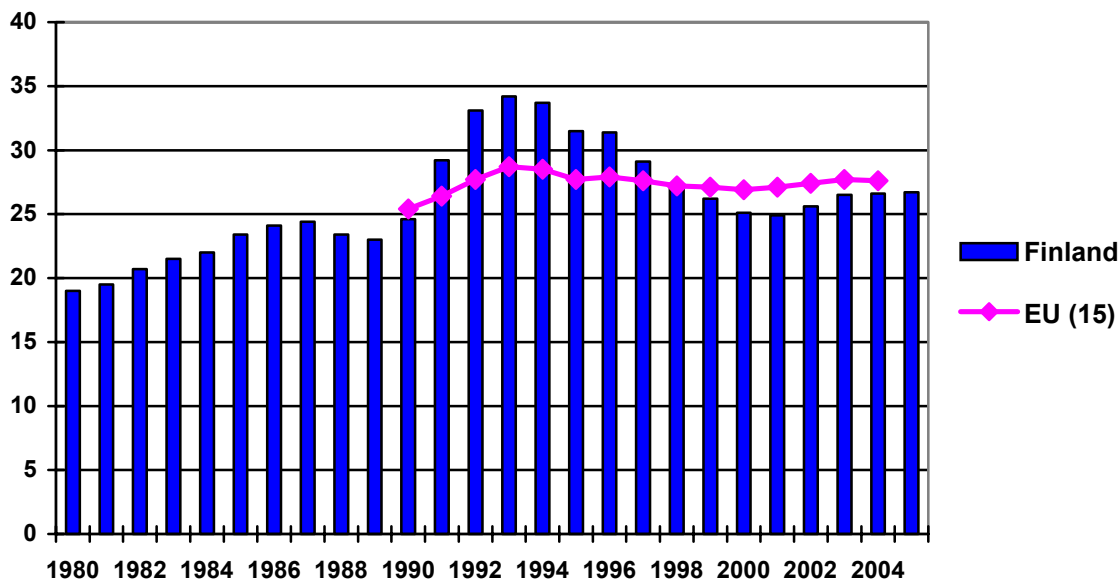
The greatest category was Old age, accounting for 32.6 per cent of total social protection expenditure. The expenditure amounted to EUR 13.7 billion, old age pensions accounting for the biggest part. The second greatest category was Sickness & health (25.1 per cent), representing EUR 10.5 billion. The shares of other functions of social protection in the total expenditure were as follows: Disability 12.5 per cent, Family and children 11.2 per cent, Unemployment 9.0 per cent, Survivors 3.5 per cent, Housing 1.0 per cent and other social protection 1.9 per cent. Administrative expenditure accounted for 3.1 per cent.

Social expenditure is classified as follows: (1) cash benefits, such as pensions, sickness allowances, child benefits and social assistance; and (2) benefits in kind, which can be either direct services or paid as medicine and treatment reimbursements under the National Health Insurance. Cash benefits accounted for 63.2 per cent of social protection expenditure. The share has shown a slight decline since 1995. The shares accounted for by benefits in kind and cash benefits vary greatly across functions. Benefits in kind represented 82.4 per cent in Sickness & health, 11.0 per cent in Old age and 45.4 per cent in Family and children.

Social protection expenditure as a share of GDP increased in 2002 and 2003, whereas after that the growth has been very small. In 2005, the share was 26.7 per cent of GDP, which is 0.1 percentage points up on the previous year.

In the EU countries, the average share of social protection expenditure in GDP has increased slowly in recent years. In 2004, a very slight decrease was observed. In 2004, the EU-15 average was 27.6 per cent, compared with 26.7 per cent for Finland (Figure 2). Finland fell below the EU average level of social expenditure in 1998, after which the difference grew annually up to 2001. After that the difference has decreased slightly. In addition to developments in social protection expenditure, the changes are significantly affected by changes in GDP; the GDP growth rate in Finland has been above the EU average.

Figure 2. Social expenditure as a share of GDP in Finland and in the EU countries, 1980-2005, %



In 2005, employers were the most important source of financing for social expenditure, accounting for 38.5 per cent of total financing. Employers' share declined during the recession years but has then grown with improving employment and increasing payrolls. The state financed 24.8 per cent and municipalities 19.2 per cent of social expenditure, with no major changes in recent years. Insured persons financed 11.4 per cent of social expenditure, which is 0.6 percentage points up on the previous year. The growth can be mainly attributed to an increase in employees' unemployment premium and the higher level of earnings-related pension contributions for those aged 62 and over. The property income of social security funds accounted for 6.1 per cent of total financing.

Social expenditure statistics – Contents and definitions

National social expenditure statistics and the ESSPROS system

The social expenditure statistics compiled at STAKES follow the European System of Integrated Social Protection Statistics (ESSPROS), approved in 1996¹. According to ESSPROS, social protection encompasses all interventions from public or private bodies that are intended to relieve households and individuals of the burden of a defined set of risks or needs. Benefits granted under a social protection scheme can take the form of benefits in cash and benefits in kind (services). Social protection covers risks and needs that may arise from sickness and health, disability, old age, death of a breadwinner, family and children, unemployment, housing or social exclusion. Social expenditure does not include financial aid for students.

Tax rebates and interest-bearing loans granted to households are not included in the core system. Expenditure by employers for the employees' benefit that can reasonably be regarded as compensation for work is not considered to be social benefits. However, social benefits may be conditional on some action to be undertaken by the beneficiary (such as taking part in vocational training), provided that this action does not have the character of salaried work or sale of services. Social protection excludes all insurance policies taken out on the private initiative of individuals or households solely in their own interest. The social security expenditure has been calculated as net expenditure, i.e. client fees for medicines and benefits in kind, for example, are not included in social expenditure. Further, investments have not been taken into account in the calculations.

Social expenditure by function

Data used as a basis for the social expenditure statistics have been largely collected from other statistics, final balance sheets and other similar sources. The content of each ESSPROS function in the social expenditure statistics will be described in detail in the following.

Sickness and health. Benefits in cash include sickness allowance under National Health Insurance, compensation under employment accident insurance and third party liability motor insurance, compensation from relief funds, and sick pay. Benefits in kind include inpatient and outpatient primary healthcare, inpatient and outpatient specialised health care, insurance reimbursements under National Health Insurance, occupational health care and student health care, reimbursements under statutory third party liability motor insurance and employment accident insurance policies, reimbursements from relief funds and support granted by the Finnish Slot Machine Association to various public health organisations.

Disability. Cash benefits include disability and individual early retirement pension, employment accident insurance pension, continuous third party liability motor indemnities, child disability allowance, special care allowance, rehabilitation allowance, disability allowance and military injuries indemnities. Benefits in kind include institutional care for disabled people, services for disabled people, home-help services, support for informal care, sheltered work and rehabilitation.

Old age. Cash benefits include old age and early retirement pension, farmers' change-of-generation pension, farmclosure benefit/pension/compensation, parttime pension and front veteran's supplements. Benefits in kind include institutional care for the elderly, homehelp services, support for informal care, day care of the elderly, service housing and the services of day and service centres, and service housing.

Survivors. Cash benefits include survivors' pension and group life insurance policies. Benefits in kind include funeral grants.

Family and children. Cash benefits include maternity grant, parents' benefits, salary during entitlement to parents' benefits, child home care allowance, child allowance and maintenance allowance. Benefits in kind include child day care, private day care allowance, institutional care of children and young people, home help, child guidance and family counselling, foster care for children and young people, mother-and-baby homes, shelters for battered family members, and support paid by the Finnish Slot Machine Association to organisations and associations providing child welfare and youth counselling services.

Unemployment. Cash benefits include expenditure on basic unemployment allowance, earnings-related unemployment allowance, labour market support, job alternation compensation, unemployment pension, labour market training allowance, support for independent study by long-term unemployed, severance pay and immigrant integration allowance. Benefits in kind include relocation allowance, labour market training and employment service.

Housing. Social expenditure on housing consists of benefits in kind, including housing allowance for rented flats and owner-occupied flats.

Other social protection. Cash benefits include social assistance, conscripts' assistance and wage guarantee. Benefits in kind include refugee welfare, care and services for substance abusers and other expenditure of the municipal social and health care sector not elsewhere classified.

Administration. Administration expenditure covers the administrative costs of social and health services provided by municipalities and joint municipal boards. Administrative costs of insurance institutions consist of the operating costs of the Social Insurance Institution, various pension institutions, employment accident insurance policies and unemployment funds.

Contents of the social expenditure statistics by source of finance

Social expenditure financing consists of contributions paid from central government and local authority tax funds, employers' and insured persons' social insurance premiums, and the property income of social security funds. In the following, the contents of the different financing categories will be specified.

Employer premiums paid by central and local governments are entered as employer contributions. Central government transfers to local governments (municipalities) for the provision of social and health services are divided between individual services in proportion to the net expenditure of the services provided. State contribution is thus based on calculations. Expenditure related to social services provided by associations and organisations is included only as far as subsidies paid by central and local governments are concerned. Assistance paid by the Finnish Slot Machine Association is entered as state expenditure.

Contributions by insured persons and employers consist of statutory social security premiums and, to some extent, of premiums under contractual additional pension policies.

Property income of social security funds is entered in as a single unspecified item.

Other concepts used in the tables

Gross domestic product (GDP). The money value of all final products (goods and services) produced in an economy over a given period of time, usually within a year. GDP development is regarded as the most important indicator of economic growth.

Purchasing Power Parity (PPP). An exchange rate which allows the price of a basket of commodities in two different countries to be calculated in the same currency. Assuming that the price of a basket of commodities is, say, 25 £ or 50 \$, so the PPP is 1 £ = 2 \$. Usually PPP is not the same as the real exchange rate. It can be used for measuring the value of the national economy's currency based on the amount of goods and services that can be bought by it. In this way a more accurate estimate can be provided of the per-capita output of the national economy than by simply calculating the value of GDP or GNP in euros or US dollars, for instance.

¹ ESSPROS manual 1996. Theme 3. Population and social conditions. Series E. Eurostat, Luxembourg 1996.

Enclosed tables:

Table 1. Social expenditure by function 1980–2005, current prices, € million

Table 2. Social expenditure by function, percentages, 1980–2005, %

Table 3. Social expenditure by function, 1980–2005, 2005 prices, € million

Table 4. Social expenditure, year-on-year percentage change in real terms, %

Table 5. Cash benefits and benefits in kind as a share of social expenditure, by function, 1980–2005, %

Table 6. Financing of social expenditure, 1980–2005, %

Table 7. Social expenditure as a share of GDP by function, 1980–2005, %

Table 8 Social expenditure as a share of GDP in EU and EEA countries, 1990–2004, %

Table 9. Social expenditure per capita in EU and EEA countries, 2003 and 2004, €

Taulukko 10 a. Suomen sosiaalimenot vuonna 2005, milj. euroa

Tabell 10 b. Finlands sociala utgifter 2005, mn euro

Table 10 c. Social expenditure in Finland in 2005, € million

Taulukko 1. Sosiaalimenot pääryhmittäin vuosina 1980–2005, käyvin hinnoin, milj. €

Tabell 1. Sociala utgifter efter funktion 1980–2005, gängse priser, mn €

Table 1. Social expenditure by function, 1980–2005, current prices, € million

Vuosi	Sairaus ja terveys	Toimintarajoitteisuus	Vanhuus	Leski ja muut omaiset	Perhe ja lapset	Työttömyys	Asuminen	Muu sosiaaliturva	Hallinto	Yhteensä
År	Sjukdom/hälsa- och sjukvård	Funktionshinder	Ålderdom	Efterlevande	Familj och barn	Arbetslöshet	Boende	Övrigt socialt skydd	Administration	Totalt
Year	Sickness and health	Disability	Old age	Survivors	Family and children	Unemployment	Housing	Other social protection	Administration	Total
1980	1 808	1 049	1 957	313	622	275	69	53	188	6 334
1981	2 099	1 162	2 296	367	731	319	77	66	215	7 332
1982	2 564	1 280	2 642	432	954	450	90	77	291	8 779
1983	2 891	1 448	3 126	489	1 150	567	97	88	294	10 149
1984	3 246	1 764	3 608	497	1 263	645	99	143	369	11 635
1985	3 707	1 939	4 081	566	1 475	969	100	180	420	13 436
1986	4 308	2 074	4 347	625	1 609	1 142	100	223	465	14 892
1987	4 486	2 315	4 850	674	1 807	1 274	91	258	533	16 286
1988	4 908	2 561	5 205	728	2 044	1 282	115	268	623	17 734
1989	5 327	2 885	5 700	803	2 410	1 224	140	320	681	19 490
1990	6 075	3 312	6 312	890	2 879	1 299	161	408	765	22 101
1991	6 499	3 715	6 975	985	3 241	2 140	215	535	749	25 053
1992	6 257	4 042	7 515	1 067	3 439	3 527	313	606	758	27 525
1993	5 949	4 210	7 881	1 118	3 378	4 476	320	581	758	28 670
1994	5 864	4 303	8 099	1 130	3 942	4 523	411	591	837	29 700
1995	6 144	4 394	8 480	1 144	3 920	4 220	441	615	843	30 200
1996	6 462	4 447	9 031	1 175	3 775	4 221	387	710	952	31 161
1997	6 676	4 466	9 096	1 208	3 835	4 061	365	741	834	31 281
1998	6 943	4 427	9 379	1 217	3 918	3 683	440	671	984	31 662
1999	7 196	4 448	9 782	1 252	3 980	3 537	497	663	844	32 200
2000	7 637	4 467	10 233	1 276	4 007	3 372	467	671	1 011	33 142
2001	8 263	4 621	11 023	1 340	4 088	3 314	401	724	1 057	34 831
2002	8 880	4 800	11 793	1 388	4 169	3 509	413	785	1 174	36 910
2003	9 399	4 970	12 448	1 415	4 281	3 707	430	814	1 252	38 716
2004	10 005	5 178	13 068	1 446	4 495	3 845	436	811	1 284	40 567
2005	10 528	5 262	13 697	1 470	4 705	3 770	437	813	1 318	42 001

Taulukko 2. Sosiaalimenojen pääryhmien prosenttiosuudet vuosina 1980–2005, %

Tabell 2. Procentandelarna för de sociala utgifterna efter funktion 1980–2005, %

Table 2. Social expenditure by function, percentage shares, 1980–2005, %

Vuosi	Sairaus ja terveys	Toimintarajoitteisuus	Vanhuus	Leski ja muut omaiset	Perhe ja lapset	Työttömyys	Asuminen	Muu sosiaaliturva	Hallinto	Yhteensä
År	Sjukdom/hälsa- och sjukvård	Funktionshinder	Ålderdom	Efterlevande	Familj och barn	Arbetslöshet	Boende	Övrigt socialt skydd	Administration	Totalt
Year	Sickness and health	Disability	Old age	Survivors	Family and children	Unemployment	Housing	Other social protection	Administration	Total
1980	28,6	16,6	30,9	4,9	9,8	4,3	1,1	0,8	3,0	100
1981	28,6	15,9	31,3	5,0	10,0	4,3	1,1	0,9	2,9	100
1982	29,2	14,6	30,1	4,9	10,9	5,1	1,0	0,9	3,3	100
1983	28,5	14,3	30,8	4,8	11,3	5,6	1,0	0,9	2,9	100
1984	27,9	15,2	31,0	4,3	10,9	5,5	0,8	1,2	3,2	100
1985	27,6	14,4	30,4	4,2	11,0	7,2	0,7	1,3	3,1	100
1986	28,9	13,9	29,2	4,2	10,8	7,7	0,7	1,5	3,1	100
1987	27,5	14,2	29,8	4,1	11,1	7,8	0,6	1,6	3,3	100
1988	27,7	14,4	29,4	4,1	11,5	7,2	0,6	1,5	3,5	100
1989	27,3	14,8	29,2	4,1	12,4	6,3	0,7	1,6	3,5	100
1990	27,5	15,0	28,6	4,0	13,0	5,9	0,7	1,8	3,5	100
1991	25,9	14,8	27,8	3,9	12,9	8,5	0,9	2,1	3,0	100
1992	22,7	14,7	27,3	3,9	12,5	12,8	1,1	2,2	2,8	100
1993	20,7	14,7	27,5	3,9	11,8	15,6	1,1	2,0	2,6	100
1994	19,7	14,5	27,3	3,8	13,3	15,2	1,4	2,0	2,8	100
1995	20,3	14,5	28,1	3,8	13,0	14,0	1,5	2,0	2,8	100
1996	20,7	14,3	29,0	3,8	12,1	13,5	1,2	2,3	3,1	100
1997	21,3	14,3	29,1	3,9	12,3	13,0	1,2	2,4	2,7	100
1998	21,9	14,0	29,6	3,8	12,4	11,6	1,4	2,1	3,1	100
1999	22,3	13,8	30,4	3,9	12,4	11,0	1,5	2,1	2,6	100
2000	23,0	13,5	30,9	3,9	12,1	10,2	1,4	2,0	3,1	100
2001	23,7	13,3	31,6	3,8	11,7	9,5	1,1	2,1	3,0	100
2002	24,1	13,0	32,0	3,8	11,3	9,5	1,1	2,1	3,2	100
2003	24,3	12,8	32,2	3,7	11,1	9,6	1,1	2,1	3,2	100
2004	24,7	12,8	32,2	3,6	11,1	9,5	1,1	2,0	3,2	100
2005	25,1	12,5	32,6	3,5	11,2	9,0	1,0	1,9	3,1	100

Taulukko 3. Sosiaalimenot pääryhmittäin vuosina 1980–2005 vuoden 2005 hinnoin, milj. €

Tabell 3. Sociala utgifter efter funktion 1980–2005 i 2005 års priser, mn €

Table 3. Social expenditure by function, 1980–2005, 2005 prices, € million

Vuosi	Sairaus ja terveys	Toimintarajoitteisuus	Vanhuus	Leski ja muut omaiset	Perhe ja lapset	Työttömyys	Asuminen	Muu sosiaaliturva	Hallinto	Yhteensä
År	Sjukdom/hälsa- och sjukvård	Funktionshinder	Ålderdom	Efterlevande	Familj och barn	Arbetslöshet	Boende	Övrigt socialt skydd	Administration	Totalt
Year	Sickness and health	Disability	Old age	Survivors	Family and children	Unemployment	Housing	Other social protection	Administration	Total
1980	4 428	2 568	4 791	766	1 522	672	169	131	461	15 509
1981	4 590	2 541	5 021	802	1 598	697	169	144	470	16 032
1982	5 127	2 559	5 284	863	1 908	900	180	154	582	17 558
1983	5 327	2 668	5 760	901	2 119	1 045	179	161	542	18 703
1984	5 594	3 040	6 218	856	2 176	1 112	170	247	636	20 049
1985	6 029	3 154	6 638	920	2 398	1 575	162	293	684	21 854
1986	6 765	3 257	6 827	982	2 526	1 793	157	350	730	23 387
1987	6 797	3 508	7 348	1 021	2 738	1 930	137	391	807	24 676
1988	7 087	3 697	7 516	1 051	2 951	1 852	166	387	899	25 605
1989	7 214	3 907	7 719	1 088	3 264	1 658	189	434	922	26 395
1990	7 759	4 230	8 062	1 137	3 677	1 659	206	521	977	28 228
1991	7 968	4 555	8 553	1 207	3 974	2 624	264	656	919	30 719
1992	7 482	4 833	8 987	1 276	4 112	4 218	374	725	906	32 915
1993	6 967	4 930	9 230	1 310	3 957	5 242	374	681	887	33 578
1994	6 793	4 984	9 382	1 309	4 567	5 239	476	685	969	34 406
1995	7 045	5 039	9 725	1 312	4 495	4 840	506	706	966	34 633
1996	7 368	5 070	10 297	1 339	4 305	4 813	441	809	1 086	35 529
1997	7 521	5 031	10 246	1 361	4 320	4 574	411	835	940	35 238
1998	7 712	4 918	10 418	1 351	4 352	4 091	489	746	1 093	35 170
1999	7 900	4 883	10 739	1 375	4 369	3 883	546	728	927	35 349
2000	8 110	4 744	10 867	1 355	4 256	3 581	496	712	1 074	35 196
2001	8 558	4 786	11 417	1 388	4 234	3 432	415	750	1 095	36 076
2002	9 056	4 895	12 027	1 416	4 252	3 579	421	801	1 197	37 642
2003	9 500	5 024	12 582	1 430	4 327	3 747	435	823	1 265	39 133
2004	10 093	5 223	13 184	1 459	4 535	3 879	440	818	1 295	40 926
2005	10 528	5 262	13 697	1 470	4 705	3 770	437	813	1 318	42 001

Taulukko 4. Sosiaalimenojen reaaliuudtos, prosenttia edellisestä vuodesta, %

Tabell 4. Procentuell ändring i de reala sociala utgifterna jämfört med året innan, %

Table 4. Social expenditure, year-on-year percentage change in real terms, %

Vuosi	Sairaus ja terveys	Toimintarajoitteisuus	Vanhuus	Leski ja muut omaiset	Perhe ja lapset	Työttömyys	Asuminen	Muu sosiaaliturva	Hallinto	Yhteensä
År	Sjukdom/hälsa- och sjukvård	Funktionshinder	Ålderdom	Efterlevande	Familj och barn	Arbetslöshet	Boende	Övrigt socialt skydd	Administration	Totalt
Year	Sickness and health	Disability	Old age	Survivors	Family and children	Unemployment	Housing	Other social protection	Administration	Total
1980	-	-	-	-	-	-	-	-	-	-
1981	3,7	-1,1	4,8	4,7	4,9	3,6	0,0	10,4	2,0	3,4
1982	11,7	0,7	5,2	7,7	19,5	29,2	6,6	6,9	23,8	9,5
1983	3,9	4,3	9,0	4,3	11,1	16,1	-0,3	4,8	-7,0	6,5
1984	5,0	13,9	8,0	-4,9	2,7	6,4	-5,4	52,9	17,4	7,2
1985	7,8	3,7	6,8	7,5	10,2	41,7	-4,5	18,8	7,5	9,0
1986	12,2	3,3	2,9	6,7	5,3	13,8	-3,1	19,2	6,8	7,0
1987	0,5	7,7	7,6	4,0	8,4	7,7	-12,6	11,7	10,6	5,5
1988	4,3	5,4	2,3	3,0	7,8	-4,1	20,7	-1,0	11,4	3,8
1989	1,8	5,7	2,7	3,5	10,6	-10,4	14,0	12,2	2,5	3,1
1990	7,6	8,3	4,4	4,5	12,7	0,0	8,7	20,0	6,0	6,9
1991	2,7	7,7	6,1	6,2	8,1	58,2	28,4	25,9	-6,0	8,8
1992	-6,1	6,1	5,1	5,7	3,5	60,7	41,9	10,6	-1,4	7,1
1993	-6,9	2,0	2,7	2,6	-3,8	24,3	-0,1	-6,1	-2,1	2,0
1994	-2,5	1,1	1,6	0,0	15,4	0,0	27,2	0,6	9,3	2,5
1995	3,7	1,1	3,7	0,2	-1,6	-7,6	6,2	3,0	-0,3	0,7
1996	4,6	0,6	5,9	2,1	-4,2	-0,5	-12,9	14,7	12,4	2,6
1997	2,1	-0,8	-0,5	1,6	0,3	-5,0	-6,8	3,2	-13,5	-0,8
1998	2,5	-2,3	1,7	-0,7	0,8	-10,6	18,9	-10,7	16,4	-0,2
1999	2,4	-0,7	3,1	1,7	0,4	-5,1	11,7	-2,4	-15,3	0,5
2000	2,7	-2,9	1,2	-1,4	-2,6	-7,8	-9,1	-2,1	15,9	-0,4
2001	5,5	0,9	5,1	2,4	-0,5	-4,2	-16,3	5,3	2,0	2,5
2002	5,8	2,3	5,3	2,0	0,4	4,3	1,4	6,8	9,4	4,3
2003	4,9	2,6	4,6	1,0	1,8	4,7	3,2	2,8	5,7	4,0
2004	6,2	4,0	4,8	2,0	4,8	3,5	1,3	-0,6	2,3	4,6
2005	4,3	0,7	3,9	0,8	3,8	-2,8	-0,7	-0,6	1,8	2,6

Taulukko 5. Toimeentuloturvan ja palveluiden osuus sosiaalimenoista pääryhmittäin vuosina 1980–2005, %

Tabell 5. Utkomstskyddets och tjänsternas andel av socialutgifterna efter huvudgrupp 1980–2005, %

Table 5. Social expenditure on cash benefits and benefits in kind by main group 1980–2005, %

Sairaus ja terveys Sjukdom/hälsa- och sjukv. Sickness and health			Toimintarajoitteisuus Funktionshinder Disability		Vanhuus Ålderdom Old age		Leski ja muut omaiset Efterlevande Survivors		Perhe ja lapset Familj och barn Family and children		Työttömyys Arbetslöshet Unemployment		Asuminen Boende Housing		Muu sosiaaliturva Övrigt socialt skydd Other social protection		Sosiaalimenot yhteensä Socialutgifterna totalt Total of social expenditure	
Vuosi År Year	Utkomst- skydd	Palvelut Tjänster	Utkomst- skydd	Palvelut Tjänster	Utkomst- skydd	Palvelut Tjänster	Utkomst- skydd	Palvelut Tjänster	Utkomst- skydd	Palvelut Tjänster	Utkomst- skydd	Palvelut Tjänster	Utkomst- skydd	Palvelut Tjänster	Utkomst- skydd	Palvelut Tjänster	Utkomst- skydd	Palvelut Tjänster
	Cash benefits	in kind	Cash benefits	in kind	Cash benefits	in kind	Cash benefits	in kind	Cash benefits	in kind	Cash benefits	in kind	Cash benefits	in kind	Cash benefits	in kind	Cash benefits	in kind
1980	19,6	80,4	94,8	5,2	91,5	8,5	99,9	0,1	57,2	42,8	72,3	27,7	0,0	100	67,2	32,8	65,8	34,2
1985	23,2	76,8	84,1	15,9	89,9	10,1	99,0	1,0	57,3	42,7	86,3	13,7	0,0	100	54,0	46,0	65,3	34,7
1990	22,0	78,0	83,6	16,4	89,4	10,6	99,0	1,0	58,0	42,0	84,9	15,1	0,0	100	52,6	47,4	63,8	36,2
1995	19,6	80,4	83,4	16,6	90,2	9,8	99,2	0,8	66,7	33,3	93,8	6,2	0,0	100	71,5	28,5	70,4	29,6
1996	18,9	81,1	82,4	17,6	90,0	10,0	99,5	0,5	62,0	38,0	92,4	7,6	0,0	100	72,8	27,2	69,3	30,7
1997	18,9	81,1	81,5	18,5	90,2	9,8	99,6	0,4	60,7	39,3	91,6	8,4	0,0	100	72,1	27,9	68,6	31,4
1998	19,3	80,7	79,9	20,1	90,2	9,8	99,5	0,5	60,1	39,9	91,1	8,9	0,0	100	66,7	33,3	67,5	32,5
1999	19,7	80,3	78,5	21,5	90,1	9,9	99,6	0,4	59,0	41,0	90,6	9,4	0,0	100	63,5	36,5	66,8	33,2
2000	20,0	80,0	77,3	22,7	89,7	10,3	99,6	0,4	58,6	41,4	91,0	9,0	0,0	100	62,8	37,2	66,2	33,8
2001	19,6	80,4	76,2	23,8	89,5	10,5	99,6	0,4	57,5	42,5	91,1	8,9	0,0	100	63,4	36,6	65,6	34,4
2002	19,6	80,4	75,5	24,5	89,6	10,4	99,6	0,4	56,5	43,5	91,4	8,6	0,0	100	61,2	38,8	65,3	34,7
2003	19,1	80,9	74,4	25,6	89,4	10,6	99,6	0,4	55,9	44,1	91,0	9,0	0,0	100	59,4	40,6	64,8	35,2
2004	18,9	81,1	73,8	26,2	88,8	11,2	99,7	0,3	55,6	44,4	90,6	9,4	0,0	100	56,1	43,9	64,1	35,9
2005	17,6	82,4	72,6	27,4	89,0	11,0	99,7	0,3	54,6	45,4	89,9	10,1	0,0	100	53,9	46,1	63,2	36,8

Taulukko 6. Sosiaalimenojen rahoitus vuosina 1980–2005, %

Tabell 6. Finansiering av de sociala utgifterna 1980–2005, %

Table 6. Financing of social expenditure, 1980–2005, %

Vuosi	Valtio	Kunnat	Työnantajat	Vakuutetut	Muut tulot	Yhteensä
År	Staten	Kommunerna	Arbetsgivarna	Försäkrade	Övriga inkomster	Totalt
<i>Year</i>	<i>State</i>	<i>Local authorities</i>	<i>Employers</i>	<i>Insured</i>	<i>Other</i>	<i>Total</i>
1980	24,1	12,6	49,7	7,7	5,8	100
1981	23,8	12,8	48,9	8,1	6,4	100
1982	25,7	13,6	46,1	7,8	6,7	100
1983	28,4	12,8	44,8	7,1	7,0	100
1984	26,6	14,9	43,0	8,3	7,2	100
1985	26,7	15,3	42,1	8,8	7,2	100
1986	26,2	15,7	42,4	8,8	6,9	100
1987	26,9	16,2	42,0	8,3	6,7	100
1988	25,7	15,6	43,8	8,0	6,8	100
1989	25,6	15,7	43,6	7,8	7,3	100
1990	25,0	15,6	44,1	8,0	7,3	100
1991	28,8	15,3	40,9	7,2	7,8	100
1992	29,4	15,2	36,7	10,4	8,3	100
1993	30,3	15,1	34,7	12,3	7,6	100
1994	30,6	15,8	32,9	14,3	6,3	100
1995	29,1	16,7	33,7	13,7	6,9	100
1996	28,3	16,2	35,3	13,1	7,2	100
1997	26,9	17,3	35,5	13,4	6,8	100
1998	25,5	18,2	37,1	12,3	6,9	100
1999	24,7	18,7	37,5	12,5	6,6	100
2000	24,1	19,1	37,7	12,1	7,1	100
2001	23,4	19,4	38,7	11,6	6,9	100
2002	23,8	19,6	39,3	11,0	6,2	100
2003	24,8	19,6	39,0	10,9	5,7	100
2004	24,8	19,2	39,0	10,8	6,1	100
2005	24,8	19,2	38,5	11,4	6,1	100

Taulukko 7. Sosiaalimenot suhteessa bruttokansantuotteeseen pääryhmittäin vuosina 1980–2005, %

Tabell 7. Sociala utgifter efter funktion i förhållande till bruttonationalprodukten 1980–2005, %

Table 7. Social expenditure as a share of GDP by function 1980–2005, %

Vuosi	Sairaus ja terveys	Toimintarajoitteisuus	Vanhuus	Leski ja muut omaiset	Perhe ja lapset	Työttömyys	Asuminen	Muu sosiaaliturva	Hallinto	Yhteensä
År	Sjukdom/hälsa- och sjukvård	Funktionshinder	Ålderdom	Efterlevande	Familj och barn	Arbetslöshet	Boende	Övrigt socialt skydd	Administration	Totalt
Year	Sickness and health	Disability	Old age	Survivors	Family and children	Unemployment	Housing	Other social protection	Administration	Total
1980	5,4	3,1	5,9	0,9	1,9	0,8	0,2	0,2	0,6	19,0
1981	5,6	3,1	6,1	1,0	1,9	0,8	0,2	0,2	0,6	19,5
1982	6,1	3,0	6,2	1,0	2,3	1,1	0,2	0,2	0,7	20,7
1983	6,1	3,1	6,6	1,0	2,4	1,2	0,2	0,2	0,6	21,5
1984	6,1	3,3	6,8	0,9	2,4	1,2	0,2	0,3	0,7	22,0
1985	6,4	3,4	7,1	1,0	2,6	1,7	0,2	0,3	0,7	23,4
1986	7,0	3,4	7,0	1,0	2,6	1,8	0,2	0,4	0,8	24,1
1987	6,7	3,5	7,3	1,0	2,7	1,9	0,1	0,4	0,8	24,4
1988	6,5	3,4	6,9	1,0	2,7	1,7	0,2	0,4	0,8	23,4
1989	6,3	3,4	6,7	0,9	2,8	1,4	0,2	0,4	0,8	23,0
1990	6,8	3,7	7,0	1,0	3,2	1,4	0,2	0,5	0,9	24,6
1991	7,6	4,3	8,1	1,1	3,8	2,5	0,3	0,6	0,9	29,2
1992	7,5	4,9	9,0	1,3	4,1	4,2	0,4	0,7	0,9	33,1
1993	7,1	5,0	9,4	1,3	4,0	5,3	0,4	0,7	0,9	34,2
1994	6,7	4,9	9,2	1,3	4,5	5,1	0,5	0,7	0,9	33,7
1995	6,4	4,6	8,8	1,2	4,1	4,4	0,5	0,6	0,9	31,5
1996	6,5	4,5	9,1	1,2	3,8	4,3	0,4	0,7	1,0	31,4
1997	6,2	4,1	8,5	1,1	3,6	3,8	0,3	0,7	0,8	29,1
1998	5,9	3,8	8,0	1,0	3,3	3,1	0,4	0,6	0,8	27,0
1999	5,9	3,6	8,0	1,0	3,2	2,9	0,4	0,5	0,7	26,2
2000	5,8	3,4	7,7	1,0	3,0	2,5	0,4	0,5	0,8	25,1
2001	5,9	3,3	7,9	1,0	2,9	2,4	0,3	0,5	0,8	24,9
2002	6,2	3,3	8,2	1,0	2,9	2,4	0,3	0,5	0,8	25,6
2003	6,4	3,4	8,5	1,0	2,9	2,5	0,3	0,6	0,9	26,5
2004	6,6	3,4	8,6	0,9	3,0	2,5	0,3	0,5	0,8	26,6
2005	6,7	3,3	8,7	0,9	3,0	2,4	0,3	0,5	0,8	26,7

Taulukko 8. Sosiaalimenot suhteessa bruttokansantuotteeseen EU- ja ETA-maissa vuosina 1990–2004, %

Tabell 8. Sociala utgifter i förhållande till bruttonationalprodukten i EU- och ETA-länderna 1990–2004, %

Table 8. Social expenditure as a share of GDP in EU- and EEA countries, 1990–2004, %

	1990	1991	1992	1993	1994	1995	1996	1997	1998	1999	2000	2001	2002	2003	2004
EU 25	26,6	26,8	27,0	27,4	27,3
EU 15	25,4	26,4	27,7	28,7	28,5	27,7	27,9	27,6	27,2	27,1	26,9	27,1	27,4	27,7	27,6
Euroalue/Euroområdet/Euro area	25,5	26,1	27,2	28,3	28,0	27,3	27,6	27,3	27,0	27,0	26,7	26,8	27,4	27,8	27,7
Belgia/Belgien/Belgium	26,4	27,0	27,7	29,3	28,7	27,4	28,0	27,4	27,1	27,0	26,5	27,3	28,0	29,1	29,3
Tšekki/Tjeckien/Czech Republic	17,4	17,6	18,6	18,5	19,2	19,5	19,4	20,2	20,2	19,6
Tanska/Danmark/Denmark	28,2	29,1	29,7	31,5	32,5	31,9	31,2	30,1	30,0	29,8	28,9	29,2	29,7	30,7	30,7
Saksa/Tyskland/Germany	25,4	25,7	27,2	27,8	27,7	28,2	29,3	28,9	28,8	29,2	29,2	29,3	29,9	30,2	29,5
Viro/Estland/Estonia	14,0	13,1	12,7	12,9	13,4
Irlanti/Irland/Ireland	18,4	19,6	20,3	20,2	19,7	18,8	17,6	16,4	15,2	14,6	14,1	15,0	16,0	16,5	17,0
Kreikka/Grekland/Greece	22,9	21,5	21,2	22,0	22,1	22,3	22,9	23,3	24,2	25,5	25,7	26,7	26,2	26,0	26,0
Espanja/Spanien/Spain	19,9	21,2	22,4	24,0	22,8	21,6	21,5	20,8	20,2	19,8	19,7	19,5	19,8	19,9	20,0
Ranska/Frankrike/France	27,4	28,0	28,7	30,4	30,2	30,3	30,6	30,4	30,0	29,9	29,5	29,6	30,4	30,9	31,2
Italia/Italien/Italy	24,0	24,4	25,5	25,7	25,3	24,2	24,3	24,9	24,6	24,8	24,7	24,9	25,3	25,8	26,1
Kypros/Cypern/Cyprus	14,8	14,9	16,3	18,5	17,8
Latvia/Lettland/Latvia	15,3	16,1	17,2	15,3	14,3	13,9	13,4	12,6
Liettua/Litauen/Lithuania	13,4	13,8	15,2	16,4	15,8	14,7	14,1	13,6	13,3
Luxemburg/Luxemburg/Luxembourg	21,4	22,0	22,5	23,3	22,9	20,7	21,2	21,5	21,2	20,5	19,6	20,8	21,4	22,2	22,6
Unkari/Ungern/Hungary	20,7	19,3	19,3	20,3	21,1	20,7
Malta/Malta/Malta	16,5	17,2	17,1	17,0	16,3	17,1	17,1	17,9	18,8
Alankomaat/Nederländerna/Netherlands	31,1	31,2	31,9	32,3	31,7	30,6	29,6	28,7	27,8	27,1	26,4	26,5	27,6	28,3	28,5
Itävalta/Örterrike/Austria	26,0	26,2	26,7	28,0	28,8	28,7	28,6	28,6	28,3	28,7	28,2	28,6	29,1	29,5	29,1
Puola/Polen/Portugal	19,5	20,8	21,2	20,9	20,0
Portugali/Portugal/Portugal	16,3	17,2	18,4	21,0	21,3	21,0	20,2	20,3	20,9	21,4	21,7	22,7	23,7	24,2	24,9
Slovenia/Slovenien/Slovenia	24,0	24,5	24,8	24,7	24,9	25,3	25,3	24,6	24,3
Slovakia/Slovakien/Slovakia	18,4	19,3	19,6	20,0	20,0	19,3	18,9	19,0	18,2	17,2
Suomi/Finland/Finland	24,6	29,2	33,1	34,2	33,7	31,5	31,4	29,1	27,0	26,2	25,1	24,9	25,6	26,5	26,7
Ruotsi /Sverige/Sweden	33,1	34,3	37,1	37,9	36,5	34,3	33,6	32,7	32,0	31,7	30,7	31,3	32,3	33,3	32,9
Yhdistynyt Kuningaskunta/Storbritannien/ United Kingdom	22,9	25,7	27,9	29,0	28,6	28,2	28,0	27,5	26,9	26,4	27,1	27,5	26,4	26,4	26,3
Islanti/Island/Iceland	16,8	17,6	18,2	18,7	18,4	18,9	18,7	18,5	18,4	19,0	19,3	19,6	21,6	23,3	23,0
Norja/Norge/Norway	26,2	27,0	28,2	28,2	27,6	26,7	26,0	25,3	27,1	27,1	24,6	25,6	26,2	27,5	26,3
Sveitsi/Schweiz/Switzerland	19,7	21,1	23,2	24,8	25,0	25,7	26,6	27,5	27,7	27,6	27,4	28,1	28,7	29,3	29,5

Lähde: Eurostat, Population and social conditions

Källa: Eurostat, Population and social conditions

Source: Eurostat, Population and social conditions

Taulukko 9. Sosiaalimenot asukasta kohden EU- ja ETA-maissa vuosina 2003 ja 2004, €

Tabell 9. Sociala utgifter per invånare i EU- och ETA-länderna 2003 och 2004, €

Table 9. Social expenditure per capita in EU and EEA countries in 2003 and 2004, EUR

	2003		2004	
	Euroina i Euro EUR	Ostovoimapariteetilla i köpkraftsparitet PPP	Euroina i Euro EUR	Ostovoimapariteetilla i köpkraftsparitet PPP
EU 25	5 965	5 965	6 188	6 188
EU 15	6 880	6 881	7 130	7 252
Euroalue/Euroområdet/Euro area	6 676	6 585	6 874	6 887
Belgia/Belgien/Belgium	7 711	7 481	8 131	7 890
Tšekki/Tjeckien/Czech Republic	1 603	3 006	1 670	3 131
Tanska/Danmark/Denmark	10 800	8 078	11 201	8 470
Saksa/Tyskland/Germany	7 918	7 120	7 893	7 239
Viro/Estland/Estonia	808	1 412	933	1 625
Irlanti/Irland/Ireland	5 741	4 804	6 164	5 232
Kreikka/Grekland/Greece	3 671	4 588	3 956	4 830
Espanja/Spainien/Spain	3 706	4 223	3 935	4 438
Ranska/Frankrike/France	7 960	7 515	8 314	7 772
Italia/Italien/Italy	5 977	6 045	6 231	6 257
Kypros/Cyperm/Cyprus	3 005	3 235	3 058	3 406
Latvia/Lettland/Latvia	576	1 192	606	1 220
Liettua/Litauen/Lithuania	646	1 336	703	1 448
Luxemburg/Luxemburg/Luxembourg	12 653	11 272	13 441	12 180
Unkari/Ungern/Hungary	1 556	2 764	1 688	2 868
Malta/Malta/Malta	1 955	2 867	2 038	3 001
Alankomaat/Nederländerna/Netherlands	8 307	7 677	8 577	8 056
Itävalta/Österrike/Austria	8 204	7 712	8 410	8 062
Puola/Polen/Portugal	1 046	2 132	1 067	2 213
Portugali/Portugal/Portugal	3 192	3 840	3 385	4 082
Slovenia/Slovenien/Slovenia	3 060	4 062	3 196	4 379
Slovakia/Slovakien/Slovakia	991	2 060	1 080	2 064
Suomi/Finland/Finland	7 427	6 510	7 760	6 897
Ruotsi /Sverige/Sweden	10 015	8 386	10 316	8 756
Iso-Britania/Storbritannien/Great Britain	7 116	6 700	7 613	6 994
Islanti/Island/Iceland	7 705	6 127	8 266	6 621
Norja/Norge/Norway	11 876	8 745	11 750	9 154
Sveitsi/Schweiz/Switzerland	11 417	8 389	11 571	8 894

Lähde, Källa, **Source** : Eurostat, Population and social conditions

Taulukko 10 a. Suomen sosiaalimenot vuonna 2005, milj. euroa

		MENOT YHT.	RAHOITUS VALTIO	KUNNAT	TYÖNAN- TAJAT	VAKUU- TETUT	PÄÄOMA- TULOT	YHT.	SIIRTO RAHASTO	Asiakkaat HIN/RAHAS- TOISTA
1.	SAIRAUS JA TERVEYS	10 528	2 611	4 578	2 147	783	..	10 120	-408	1 496
1.1.	TOIMEENTULOTURVA	1 857	189	0	1 353	228	..	1 770	-87	0
1.1.1.	Sairausvakuutuksen päiväraha	705	183	0	195	193	..	571	-134	0
1.1.2.	Tapaturmavakuutuksen päiväraha	130	6	0	168	3	..	178	48	0
1.1.3.	Liikennevakuutuksen päiväraha	31	0	0	0	31	..	31	0	0
1.1.4.	Sairauskassojen päiväraha	0	0	0	0	0	..	0	0	0
1.1.5.	Sairausajan palkka	990	0	0	990	0	..	990	0	0
1.2.	PALVELUT	8 671	2 422	4 578	794	555	..	8 350	-321	1 496
1.2.1.	Perusterveydenhuolto	2 572	756	1 816	0	0	..	2 572	0	297
1.2.1.1.	Avohoito	1 565	460	1 105	0	0	..	1 565	0	155
1.2.1.1.1.	Hammashuolto	283	83	200	0	0	..	283	0	75
1.2.1.1.2.	Muu avohoito	1 282	377	905	0	0	..	1 282	0	80
1.2.1.2.	Vuodeosastot	1 007	296	711	0	0	..	1 007	0	142
1.2.2.	Erikoissairaanhoito	3 912	1 150	2 762	0	0	..	3 912	0	210
1.2.2.1.	Avohoito	1 369	402	967	0	0	..	1 369	0	73
1.2.2.2.	Vuodeosastot	2 543	747	1 796	0	0	..	2 543	0	136
1.2.3.	Vakuutuskorvaukset	2 102	432	0	794	555	..	1 781	-321	989
1.2.3.1.	Sairausvakuutus	1 903	420	0	670	470	..	1 559	-343	989
1.2.3.1.1.	Sairaanhoito	1 450	375	0	401	397	..	1 174	-277	988
1.2.3.1.2.	Työ- ja opiskelijaterveyshuolto	405	32	0	255	60	..	347	-58	1
1.2.3.1.3.	Muut	48	12	0	13	13	..	38	-9	0
1.2.3.2.	Tapaturmavakuutukset	103	12	0	110	3	..	124	22	0
1.2.3.2.1.	Sairaanhoito	62	2	0	80	2	..	84	22	0
1.2.3.2.2.	Muut korvaukset	41	10	0	30	0	..	41	0	0
1.2.3.3.	Liikennevakuutus	50	0	0	0	50	..	50	0	0
1.2.3.3.1.	Sairaanhoito	31	0	0	0	31	..	31	0	0
1.2.3.3.2.	Muut korvaukset	19	0	0	0	19	..	19	0	0
1.2.3.4.	Avustuskassat	47	0	0	15	33	..	48	1	0
1.2.4.	Muut	85	85	0	0	0	..	85	0	0
2.	TOIMINTARAJOITTEISUUS	5 263	1 383	714	2 743	830	..	5 670	408	63
2.1.	TOIMEENTULOTURVA	3 821	869	0	2 647	747	..	4 263	441	0
2.1.1.	Työkyvyttömyyseläkkeet	2 846	490	0	2 123	555	..	3 168	322	0
2.1.2.	Yksilölliset varhaiseläkkeet	164	7	0	142	43	..	192	28	0
2.1.3.	Tapaturmavakuutuksen eläkkeet	248	4	0	335	5	..	344	96	0
2.1.4.	Liikennevakuutukset jatkuvat korvaukset	119	0	0	0	119	..	119	0	0
2.1.5.	Lapsen hoitotuki	73	73	0	0	0	..	73	0	0
2.1.6.	Erytishoitoraha	3	1	0	1	1	..	2	-1	0
2.1.7.	Kuntoutusrahat	89	16	0	45	24	..	85	-4	0
2.1.8.	Vammaistuki	35	35	0	0	0	..	35	0	0
2.1.9.	Sotilastapaturmakorvaukset	243	243	0	0	0	..	243	0	0
2.2.	PALVELUT	1 441	514	714	97	82	..	1 407	-34	63
2.2.1.	Vammaisten laitoshuolto	164	48	116	0	0	..	164	0	6
2.2.2.	Vammaispalvelut	223	65	157	0	0	..	223	0	0
2.2.3.	Kotipalvelut	53	16	38	0	0	..	53	0	10
2.2.4.	Omaishoidontuki	33	10	23	0	0	..	33	0	0
2.2.5.	Suojatyö ja työtoiminta	128	38	90	0	0	..	128	0	6
2.2.6.	Kuntoutuspalvelut	383	170	0	97	82	..	349	-34	0
2.2.7.	Muut	458	168	290	0	0	..	458	0	41
3.	VANHUUS	13 697	2 059	1 044	9 553	2 373	..	15 028	1 332	301
3.1.	TOIMEENTULOTURVA	12 192	1 597	0	9 553	2 373	..	13 523	1 332	0
3.1.1.	Vanhuuseläkkeet	10 976	1 309	0	8 751	2 106	..	12 166	1 189	0
3.1.2.	Varhennetut vanhuuseläkkeet	756	49	0	609	198	..	856	100	0
3.1.3.	Sukupolvenvaihdoseläkkeet	8	6	0	0	2	..	8	0	0
3.1.4.	Luopumiskorvaukset/eläkkeet	138	141	0	0	0	..	141	4	0
3.1.5.	Osa-aikaeläkkeet	224	4	0	193	67	..	264	40	0
3.1.6.	Rintamalisät	88	88	0	0	0	..	88	0	0
3.1.7.	Muut	2	0	0	0	0	..	0	-2	0
3.2.	PALVELUT	1 505	462	1 044	0	0	..	1 505	0	301
3.2.1.	Vanhusten laitoshuolto	634	186	448	0	0	..	634	0	144
3.2.2.	Kotipalvelut	372	109	263	0	0	..	372	0	70
3.2.3.	Omaishoidontuki	62	18	44	0	0	..	62	0	0
3.2.4.	Muut	438	148	290	0	0	..	438	0	87
4.	LESKI JA MUUT OMAISET	1 470	108	0	1 162	337	..	1 607	137	0
4.1.	TOIMEENTULOTURVA	1 466	108	0	1 161	336	..	1 604	139	0
4.1.1.	Perhe-eläkkeet	1 429	107	0	1 109	334	..	1 550	121	0
4.1.2.	Ryhmähenkivakuutus	37	1	0	52	2	..	54	17	0
4.2.	PALVELUT	5	0	0	2	1	..	3	-2	0
4.2.1.	Hautausavustukset	5	0	0	2	1	..	3	-2	0

	MENOT YHT.	RAHOITUS			TYÖNAN- TAJAT	VAKUU- TETUT	PÄÄOMA- TULOT	YHT.	SIIRTO	
		VALTIO	KUNNAT						RAHASTO: Asiakkaat HIN/RAHAS- TOISTA	
5.	PERHE JA LAPSET	4 705	2 361	1 820	225	176	..	4 582	-123	257
5.1.	TOIMEENTULOTURVA	2 568	1 719	325	225	176	..	2 445	-123	0
5.1.1.	Äitiysavustus	11	11	0	0	0	..	11	0	0
5.1.2.	Vanhempainpäivärahat	644	167	0	178	176	..	521	-123	0
5.1.3.	Vanhempainpäivärahakauden palkat	47	0	0	47	0	..	47	0	0
5.1.4.	Lasten kotihoidon tuet	362	93	269	0	0	..	362	0	0
5.1.5.	Lapsilisä	1 424	1 424	0	0	0	..	1 424	0	0
5.1.6.	Elatustuki	79	23	56	0	0	..	79	0	0
5.2.	PALVELUT	2 137	642	1 495	0	0	..	2 137	0	257
5.2.1.	Lasten päivähoito	1 418	417	1 001	0	0	..	1 418	0	237
5.2.2.	Yksityisen hoidon tuki	58	8	50	0	0	..	58	0	0
5.2.3.	Lasten ja nuorten laitoshuolto	317	93	224	0	0	..	317	0	8
5.2.4.	Kodinhoitoapu	28	8	20	0	0	..	28	0	5
5.2.5.	Muut	315	116	199	0	0	..	315	0	7
6.	TYÖTTÖMYYS	3 770	2 028	0	1 380	500	..	3 908	137	0
6.1.	TOIMEENTULOTURVA	3 388	1 646	0	1 380	500	..	3 526	137	0
6.1.1.	Peruspäiväraha	118	69	0	0	49	..	118	0	0
6.1.2.	Ansiöpäiväraha	1 459	554	0	661	244	..	1 459	0	0
6.1.3.	Työmarkkinatuki	836	836	0	0	0	..	836	0	0
6.1.4.	Vuorottelukorvaukset	65	27	0	27	10	..	65	0	0
6.1.5.	Työttömyyseläkkeet	690	33	0	618	163	..	814	124	0
6.1.6.	Työvoimapol. koulutukset ja -päiväraha	174	86	0	70	32	..	188	14	0
6.1.7.	Kotoutumistuki	37	37	0	0	0	..	37	0	0
6.1.8.	Pitkäaik.tyött.omaeht. opiskelun tuki	3	3	0	0	0	..	3	0	0
6.1.9.	Eroraha	6	0	0	4	2	..	6	0	0
6.2.	PALVELUT	382	382	0	0	0	..	382	0	0
6.2.1.	Liikkuvuusavustus	2	2	0	0	0	..	2	0	0
6.2.2.	Työvoimapol. aikuiskoulutus	242	242	0	0	0	..	242	0	0
6.2.3.	Työvoimapolvelut	138	138	0	0	0	..	138	0	0
7.	ASUMINEN	437	437	0	0	0	..	437	0	0
7.2.	PALVELUT	437	437	0	0	0	..	437	0	0
7.2.1.	Asumistuki, vuokra-asunnot	423	423	0	0	0	..	423	0	0
7.2.2.	Asumistuki, omistusasunnot	13	13	0	0	0	..	13	0	0
8.	MUU SOSIAALITURVA	813	330	466	17	0	..	813	0	11
8.1.	TOIMEENTULOTURVA	439	135	287	17	0	..	439	0	0
8.1.1.	Toimeentulotuki	406	119	287	0	0	..	406	0	0
8.1.2.	Sotilasavustus	15	15	0	0	0	..	15	0	0
8.1.3.	Palkkaturva	17	0	0	17	0	..	17	0	0
8.1.4.	Muut	0	0	0	0	0	..	0	0	0
8.2.	PALVELUT	375	196	179	0	0	..	375	0	11
8.2.1.	Pakolaishuolto	82	82	0	0	0	..	82	0	0
8.2.2.	Päihdehuolto	138	54	84	0	0	..	138	0	7
8.2.3.	Muut	155	60	95	0	0	..	155	0	5
		0	0	0	0	0	..	0	0	0
9.	HALLINTO	1 318	169	278	585	290	..	1 323	5	0
9.1.	Kunnat	394	116	278	0	0	..	394	0	0
9.2.	Vakuutuslaitokset	924	53	0	585	290	..	929	5	0
	YHTEENSÄ	42 001	11 487	8 900	17 814	5 289	2 824	46 313	4 312	2 129

Tabell 10 b. Finlands sociala utgifter 2005, mn euro

	UTGIFTER FINANSIERING						TOTTAL	ÖVERFÖRING TILL/FRÅN FONDER	Klienter
	TOTALT	STAT	KOMMUNER	ARBETS- GIVARE	FÖRSÄK- RADE	KAPITAL- INKOMSTER			
1. SJUKDOM OCH HÄLSO- OCH SJUKVÅRD	10 528	2 611	4 578	2 147	783	..	10 120	-408	1 496
1.1. UTKOMSTSKYDD	1 857	189	0	1 353	228	..	1 770	-87	0
1.1.1. Dagpenning från sjukförsäkring	705	183	0	195	193	..	571	-134	0
1.1.2. Dagpenning från olycksfallsförsäkring	130	6	0	168	3	..	178	48	0
1.1.3. Dagpenning från trafikförsäkring	31	0	0	0	31	..	31	0	0
1.1.4. Dagpenning från sjukkassor	0	0	0	0	0	..	0	0	0
1.1.5. Lön för sjukdomstid	990	0	0	990	0	..	990	0	0
1.2. TJÄNSTER	8 671	2 422	4 578	794	555	..	8 350	-321	1 496
1.2.1. Primärvård	2 572	756	1 816	0	0	..	2 572	0	297
1.2.1.1. Öppenvård	1 565	460	1 105	0	0	..	1 565	0	155
1.2.1.1.1. Tandvård	283	83	200	0	0	..	283	0	75
1.2.1.1.2. Övrig öppenvård	1 282	377	905	0	0	..	1 282	0	80
1.2.1.2. Vårdavdelningar	1 007	296	711	0	0	..	1 007	0	142
1.2.2. Specialiserad sjukvård	3 912	1 150	2 762	0	0	..	3 912	0	210
1.2.2.1. Öppenvård	1 369	402	967	0	0	..	1 369	0	73
1.2.2.2. Vårdavdelningar	2 543	747	1 796	0	0	..	2 543	0	136
1.2.3. Försäkringsersättningar	2 102	432	0	794	555	..	1 781	-321	989
1.2.3.1. Sjukförsäkring	1 903	420	0	670	470	..	1 559	-343	989
1.2.3.1.1. Sjukvård	1 450	375	0	401	397	..	1 174	-277	988
1.2.3.1.2. Företags- och studenthälsovård	405	32	0	255	60	..	347	-58	1
1.2.3.1.3. Övriga	48	12	0	13	13	..	38	-9	0
1.2.3.2. Olycksfallsförsäkringar	103	12	0	110	3	..	124	22	0
1.2.3.2.1. Sjukvård	62	2	0	80	2	..	84	22	0
1.2.3.2.2. Övriga ersättningar	41	10	0	30	0	..	41	0	0
1.2.3.3. Trafikförsäkring	50	0	0	0	50	..	50	0	0
1.2.3.3.1. Sjukvård	31	0	0	0	31	..	31	0	0
1.2.3.3.2. Övriga ersättningar	19	0	0	0	19	..	19	0	0
1.2.3.4. Understödsfonder	47	0	0	15	33	..	48	1	0
1.2.4. Övriga	85	85	0	0	0	..	85	0	0
2. FUNKTIONSHINDER	5 263	1 383	714	2 743	830	..	5 670	408	63
2.1. UTKOMSTSKYDD	3 821	869	0	2 647	747	..	4 263	441	0
2.1.1. Invaldpensioner	2 846	490	0	2 123	555	..	3 168	322	0
2.1.2. Individuella förtidspensioner	164	7	0	142	43	..	192	28	0
2.1.3. Pensioner från olycksfallsförsäkringen	248	4	0	335	5	..	344	96	0
2.1.4. Fortlöpande ersättningar från trafikförsäkringen	119	0	0	0	119	..	119	0	0
2.1.5. Vårdbidrag för barn	73	73	0	0	0	..	73	0	0
2.1.6. Specialvårdspenning	3	1	0	1	1	..	2	-1	0
2.1.7. Rehabiliteringspenningar	89	16	0	45	24	..	85	-4	0
2.1.8. Handikappbidrag	35	35	0	0	0	..	35	0	0
2.1.9. Ersättningar för olycksfall i militärtjänst	243	243	0	0	0	..	243	0	0
2.2. TJÄNSTER	1 441	514	714	97	82	..	1 407	-34	63
2.2.1. Institutionsvård för funktionshindrade	164	48	116	0	0	..	164	0	6
2.2.2. Handikappservice	223	65	157	0	0	..	223	0	0
2.2.3. Hemservice	53	16	38	0	0	..	53	0	10
2.2.4. Stöd för närståendevård	33	10	23	0	0	..	33	0	0
2.2.5. Skyddat arbete och arbetsverksamhet	128	38	90	0	0	..	128	0	6
2.2.6. Rehabiliteringstjänster	383	170	0	97	82	..	349	-34	0
2.2.7. Övriga	458	168	290	0	0	..	458	0	41
3. ÄLDERDOM	13 697	2 059	1 044	9 553	2 373	..	15 028	1 332	301
3.1. UTKOMSTSKYDD	12 192	1 597	0	9 553	2 373	..	13 523	1 332	0
3.1.1. Ålderspensioner	10 976	1 309	0	8 751	2 106	..	12 166	1 189	0
3.1.2. Förtida ålderspensioner	756	49	0	609	198	..	856	100	0
3.1.3. Generationsväxlingspensioner	8	6	0	0	2	..	8	0	0
3.1.4. Avträdelseersättningar/pensioner	138	141	0	0	0	..	141	4	0
3.1.5. Deltidspensioner	224	4	0	193	67	..	264	40	0
3.1.6. Fronttillägg	88	88	0	0	0	..	88	0	0
3.1.7. Övriga	2	0	0	0	0	..	0	-2	0
3.2. TJÄNSTER	1 505	462	1 044	0	0	..	1 505	0	301
3.2.1. Institutionsvård för äldre	634	186	448	0	0	..	634	0	144
3.2.2. Hemservice	372	109	263	0	0	..	372	0	70
3.2.3. Stöd för närståendevård	62	18	44	0	0	..	62	0	0
3.2.4. Övriga	438	148	290	0	0	..	438	0	87
4. EFTERLEVANDE	1 470	108	0	1 162	337	..	1 607	137	0
4.1. UTKOMSTSKYDD	1 466	108	0	1 161	336	..	1 604	139	0
4.1.1. Familjepensioner	1 429	107	0	1 109	334	..	1 550	121	0
4.1.2. Grupplivförsäkring	37	1	0	52	2	..	54	17	0
4.2. TJÄNSTER	5	0	0	2	1	..	3	-2	0
4.2.1. Begravningsbidrag	5	0	0	2	1	..	3	-2	0

		UTGIFTER FINANSIERING						ÖVERFÖRING		
		TOTALT	STAT	KOMMUNER	ARBETS- GIVARE	FÖRSÄK- RADE	KAPITAL- INKOMSTER	TOTALT	TILL/FRÅN FONDER	Klienter
5.	FAMILJ OCH BARN	4 705	2 361	1 820	225	176	..	4 582	-123	257
5.1.	UTKOMSTSKYDD	2 568	1 719	325	225	176	..	2 445	-123	0
5.1.1.	Moderskapsunderstöd	11	11	0	0	0	..	11	0	0
5.1.2.	Föräldradagpenningar	644	167	0	178	176	..	521	-123	0
5.1.3.	Löner under föräldradagpenningsperioden	47	0	0	47	0	..	47	0	0
5.1.4.	Stöd för hemvård av barn	362	93	269	0	0	..	362	0	0
5.1.5.	Barnbidrag	1 424	1 424	0	0	0	..	1 424	0	0
5.1.6.	Underhållsstöd	79	23	56	0	0	..	79	0	0
5.2.	TJÄNSTER	2 137	642	1 495	0	0	..	2 137	0	257
5.2.1.	Barndagvård	1 418	417	1 001	0	0	..	1 418	0	237
5.2.2.	Stöd för privat vård	58	8	50	0	0	..	58	0	0
5.2.3.	Institutionsvård för barn och ungdomar	317	93	224	0	0	..	317	0	8
5.2.4.	Hemvårdshjälp	28	8	20	0	0	..	28	0	5
5.2.5.	Övriga	315	116	199	0	0	..	315	0	7
6.	ARBETSLÖSHET	3 770	2 028	0	1 380	500	..	3 908	137	0
6.1.	UTKOMSTSKYDD	3 388	1 646	0	1 380	500	..	3 526	137	0
6.1.1.	Grunddagpenning	118	69	0	0	49	..	118	0	0
6.1.2.	Inkomstrelaterad dagpenning	1 459	554	0	661	244	..	1 459	0	0
6.1.3.	Arbetsmarknadsstöd	836	836	0	0	0	..	836	0	0
6.1.4.	Alterneringsersättning	65	27	0	27	10	..	65	0	0
6.1.5.	Arbetslöshetspensioner	690	33	0	618	163	..	814	124	0
6.1.6.	Arbetskraftspolitiska utbildningsstöd och -dagpenning	174	86	0	70	32	..	188	14	0
6.1.7.	Integrationsstöd	37	37	0	0	0	..	37	0	0
6.1.8.	Stöd för långtidsarbetslös frivilliga studier	3	3	0	0	0	..	3	0	0
6.1.9.	Avgångsbidrag	6	0	0	4	2	..	6	0	0
6.2.	TJÄNSTER	382	382	0	0	0	..	382	0	0
6.2.1.	Rörlighetsunderstöd	2	2	0	0	0	..	2	0	0
6.2.2.	Arbetskraftspolitisk vuxenutbildning	242	242	0	0	0	..	242	0	0
6.2.3.	Arbetskraftsservice	138	138	0	0	0	..	138	0	0
7.	BOENDE	437	437	0	0	0	..	437	0	0
7.2.	TJÄNSTER	437	437	0	0	0	..	437	0	0
7.2.1.	Bostadsbidrag, hyresbostäder	423	423	0	0	0	..	423	0	0
7.2.2.	Bostadsbidrag, ägarbostäder	13	13	0	0	0	..	13	0	0
8.	ÖVRIGT SOCIALT SKYDD	813	330	466	17	0	..	813	0	11
8.1.	UTKOMSTSKYDD	439	135	287	17	0	..	439	0	0
8.1.1.	Utkomststöd	406	119	287	0	0	..	406	0	0
8.1.2.	Militärunderstöd	15	15	0	0	0	..	15	0	0
8.1.3.	Lönegaranti	17	0	0	17	0	..	17	0	0
8.1.4.	Övriga	0	0	0	0	0	..	0	0	0
8.2.	TJÄNSTER	375	196	179	0	0	..	375	0	11
8.2.1.	Flyktingvård	82	82	0	0	0	..	82	0	0
8.2.2.	Missbrukarvård	138	54	84	0	0	..	138	0	7
8.2.3.	Övriga	155	60	95	0	0	..	155	0	5
		0	0	0	0	0	..	0	0	0
9.	ADMINISTRATION	1 318	169	278	585	290	..	1 323	5	0
9.1.	Kommuner	394	116	278	0	0	..	394	0	0
9.2.	Försäkringsinrättningar	924	53	0	585	290	..	929	5	0
TOTALT		42 001	11 487	8 900	17 814	5 289	2 824	46 313	4 312	2 129

Table 10 c. Social expenditure in Finland in 2005, million EUR

	Total expenditure	Financing State	Local authorities	Employers	Insured	Other	Total	Transfer from / to funds	Client
1. SICKNESS AND HEALTH	10 528	2 611	4 578	2 147	783	..	10 120	-408	1 496
1.1. CASH BENEFITS	1 857	189	0	1 353	228	..	1 770	-87	0
1.1.1. Sickness allowance under National Health Insurance	705	183	0	195	193	..	571	-134	0
1.1.2. Compensation under employment accident insurance	130	6	0	168	3	..	178	48	0
1.1.3. Compensation under motor third party liability insurance	31	0	0	0	31	..	31	0	0
1.1.4. Compensation under relief funds	0	0	0	0	0	..	0	0	0
1.1.5. Sick pay	990	0	0	990	0	..	990	0	0
1.2. BENEFITS IN KIND	8 671	2 422	4 578	794	555	..	8 350	-321	1 496
1.2.1. Primary health care	2 572	756	1 816	0	0	..	2 572	0	297
1.2.1.1. Outpatient care	1 565	460	1 105	0	0	..	1 565	0	155
1.2.1.1.1. Dental care	283	83	200	0	0	..	283	0	75
1.2.1.1.2. Other outpatient care	1 282	377	905	0	0	..	1 282	0	80
1.2.1.2. Inpatient care	1 007	296	711	0	0	..	1 007	0	142
1.2.2. Specialised health care	3 912	1 150	2 762	0	0	..	3 912	0	210
1.2.2.1. Outpatient care	1 369	402	967	0	0	..	1 369	0	73
1.2.2.2. Inpatient care	2 543	747	1 796	0	0	..	2 543	0	136
1.2.3. Insurance reimbursements	2 102	432	0	794	555	..	1 781	-321	989
1.2.3.1. Health insurance	1 903	420	0	670	470	..	1 559	-343	989
1.2.3.1.1. Health care	1 450	375	0	401	397	..	1 174	-277	988
1.2.3.1.2. Occupational health care and student health care	405	32	0	255	60	..	347	-58	1
1.2.3.1.3. Other	48	12	0	13	13	..	38	-9	0
1.2.3.2. Accident insurance	103	12	0	110	3	..	124	22	0
1.2.3.2.1. Health care	62	2	0	80	2	..	84	22	0
1.2.3.2.2. Other	41	10	0	30	0	..	41	0	0
1.2.3.3. Motor third party liability insurance	50	0	0	0	50	..	50	0	0
1.2.3.3.1. Health care	31	0	0	0	31	..	31	0	0
1.2.3.3.2. Other	19	0	0	0	19	..	19	0	0
1.2.3.4. Relief funds	47	0	0	15	33	..	48	1	0
1.2.4. Other	85	85	0	0	0	..	85	0	0
2. DISABILITY	5 263	1 383	714	2 743	830	..	5 670	408	63
2.1. CASH BENEFITS	3 821	869	0	2 647	747	..	4 263	441	0
2.1.1. Disability pension	2 846	490	0	2 123	555	..	3 168	322	0
2.1.2. Individual early retirement pension	164	7	0	142	43	..	192	28	0
2.1.3. Employment accident insurance pension	248	4	0	335	5	..	344	96	0
2.1.4. Continuous motor third party liability indemnities	119	0	0	0	119	..	119	0	0
2.1.5. Child disability allowance	73	73	0	0	0	..	73	0	0
2.1.6. Special care allowance	3	1	0	1	1	..	2	-1	0
2.1.7. Rehabilitation allowances	89	16	0	45	24	..	85	-4	0
2.1.8. Disability allowance	35	35	0	0	0	..	35	0	0
2.1.9. Military injuries indemnities	243	243	0	0	0	..	243	0	0
2.2. BENEFITS IN KIND	1 441	514	714	97	82	..	1 407	-34	63
2.2.1. Institutional care for disabled people	164	48	116	0	0	..	164	0	6
2.2.2. Services for disabled people	223	65	157	0	0	..	223	0	0
2.2.3. Home help services	53	16	38	0	0	..	53	0	10
2.2.4. Support for informal care	33	10	23	0	0	..	33	0	0
2.2.5. Sheltered work	128	38	90	0	0	..	128	0	6
2.2.6. Rehabilitation	383	170	0	97	82	..	349	-34	0
2.2.7. Other	458	168	290	0	0	..	458	0	41
3. OLD AGE	13 697	2 059	1 044	9 553	2 373	..	15 028	1 332	301
3.1. CASH BENEFITS	12 192	1 597	0	9 553	2 373	..	13 523	1 332	0
3.1.1. Old age pensions	10 976	1 309	0	8 751	2 106	..	12 166	1 189	0
3.1.2. Early retirement pensions	756	49	0	609	198	..	856	100	0
3.1.3. Farmers' change-of-generation pension	8	6	0	0	2	..	8	0	0
3.1.4. Farm-closure benefit/pension/ compensation	138	141	0	0	0	..	141	4	0
3.1.5. Part-time pensions	224	4	0	193	67	..	264	40	0
3.1.6. Front veterans' supplements	88	88	0	0	0	..	88	0	0
3.1.7. Other pensions	2	0	0	0	0	..	0	-2	0
3.2. BENEFITS IN KIND	1 505	462	1 044	0	0	..	1 505	0	301
3.2.1. Institutional care of the elderly	634	186	448	0	0	..	634	0	144
3.2.2. Home help services	372	109	263	0	0	..	372	0	70
3.2.3. Support for informal care	62	18	44	0	0	..	62	0	0
3.2.4. Other	438	148	290	0	0	..	438	0	87
4. SURVIVORS	1 470	108	0	1 162	337	..	1 607	137	0
4.1. CASH BENEFITS	1 466	108	0	1 161	336	..	1 604	139	0
4.1.1. Survivors' pensions	1 429	107	0	1 109	334	..	1 550	121	0
4.1.2. Group life insurance	37	1	0	52	2	..	54	17	0
4.2. BENEFITS IN KIND	5	0	0	2	1	..	3	-2	0
4.2.1. Funeral grant	5	0	0	2	1	..	3	-2	0

	Total expenditure	Financing State	Local authorities	Employers	Insured	Other	Total	Transfer from / to funds	Client
5. FAMILY AND CHILDREN	4 705	2 361	1 820	225	176	..	4 582	-123	257
5.1. CASH BENEFITS	2 568	1 719	325	225	176	..	2 445	-123	0
5.1.1. Maternity grant	11	11	0	0	0	..	11	0	0
5.1.2. Parents' benefits	644	167	0	178	176	..	521	-123	0
5.1.3. Salary during entitlement to parents' benefits	47	0	0	47	0	..	47	0	0
5.1.4. Child home care allowance	362	93	269	0	0	..	362	0	0
5.1.5. Child allowance	1 424	1 424	0	0	0	..	1 424	0	0
5.1.6. Maintenance allowance	79	23	56	0	0	..	79	0	0
5.2. BENEFITS IN KIND	2 137	642	1 495	0	0	..	2 137	0	257
5.2.1. Child day care	1 418	417	1 001	0	0	..	1 418	0	237
5.2.2. Private day care allowance	58	8	50	0	0	..	58	0	0
5.2.3. Institutional care of children and young people	317	93	224	0	0	..	317	0	8
5.2.4. Home help	28	8	20	0	0	..	28	0	5
5.2.5. Other	315	116	199	0	0	..	315	0	7
6. UNEMPLOYMENT	3 770	2 028	0	1 380	500	..	3 908	137	0
6.1. CASH BENEFITS	3 388	1 646	0	1 380	500	..	3 526	137	0
6.1.1. Basic unemployment allowance	118	69	0	0	49	..	118	0	0
6.1.2. Earnings-related allowance	1 459	554	0	661	244	..	1 459	0	0
6.1.3. Labour market support	836	836	0	0	0	..	836	0	0
6.1.4. Job alteration compensation	65	27	0	27	10	..	65	0	0
6.1.5. Unemployment pension	690	33	0	618	163	..	814	124	0
6.1.6. Labour market training allowance	174	86	0	70	32	..	188	14	0
6.1.7. Integration assistance for immigrants	37	37	0	0	0	..	37	0	0
6.1.8. Support for independent study by the long-term unemployed	3	3	0	0	0	..	3	0	0
6.1.9. Severance pay	6	0	0	4	2	..	6	0	0
6.2. BENEFITS IN KIND	382	382	0	0	0	..	382	0	0
6.2.1. Relocation allowance	2	2	0	0	0	..	2	0	0
6.2.2. Labour market training	242	242	0	0	0	..	242	0	0
6.2.3. Employment service	138	138	0	0	0	..	138	0	0
7. HOUSING	437	437	0	0	0	..	437	0	0
7.2. BENEFITS IN KIND	437	437	0	0	0	..	437	0	0
7.2.1. Housing allowance, rented flats	423	423	0	0	0	..	423	0	0
7.2.2. Housing allowance, owner-occupied flats	13	13	0	0	0	..	13	0	0
8. OTHER SOCIAL PROTECTION	813	330	466	17	0	..	813	0	11
8.1. CASH BENEFITS	439	135	287	17	0	..	439	0	0
8.1.1. Social assistance	406	119	287	0	0	..	406	0	0
8.1.2. Conscript's allowance	15	15	0	0	0	..	15	0	0
8.1.3. Wage guarantee	17	0	0	17	0	..	17	0	0
8.1.4. Other	0	0	0	0	0	..	0	0	0
8.2. BENEFITS IN KIND	375	196	179	0	0	..	375	0	11
8.2.1. Refugee welfare	82	82	0	0	0	..	82	0	0
8.2.2. Care for alcohol and drug abusers	138	54	84	0	0	..	138	0	7
8.2.3. Other	155	60	95	0	0	..	155	0	5
	0	0	0	0	0	..	0	0	0
9. ADMINISTRATION	1 318	169	278	585	290	..	1 323	5	0
9.1. Local authorities	394	116	278	0	0	..	394	0	0
9.2. Insurance institutions	924	53	0	585	290	..	929	5	0
TOTAL	42 001	11 487	8 900	17 814	5 289	2 824	46 313	4 312	2 129

Sosiaalimenot -tilaston laatuseloste

Tilastotietojen relevanssi

Stakes kerää vuosittain sosiaalimenotiedot valtion ja kuntien, yhdistysten ja järjestöjen sosiaalisen toiminnan kustannuksista ja rahoituksesta. Sosiaalimenotilastoa varten tiedot kootaan tilastoista, tilinpäätöksistä ja muista vastaavista lähteistä. (Osa tiedoista on saatu suoraan palvelun tuottavalta taholta, osan tiedoista on tilastojataho ensin koonnut useasta lähteestä, ja tämän jälkeen tiedot on saatu Stakesin käyttöön).

Stakesissa laadittava sosiaalimenotilasto noudattaa vuonna 1996 hyväksyttyä EU:n mukaista sosiaaliturvan tilastointijärjestelmää (ESSPROS, The European System of Integrated Social Protection Statistics). Tämän järjestelmän mukaan sosiaaliturvaan kuuluvat kaikki julkisten tai yksityisten elinten toimenpiteet, joiden tarkoituksena on turvata yksilön ja perheen toimeentulo tiettyjen riskien ja tarpeiden varalta. Sosiaaliturvaetuudet voivat olla luonteeltaan joko toimeentuloa turvaavia rahallisia etuuksia tai palveluja. Turva kattaa sairaudesta ja terveydestä, toimintarajoitteisuudesta ja työkyvyttömyydestä, vanhuudesta, perheenhuoltajan kuolemasta, perheestä ja lapsista, työttömyydestä, asumisesta sekä sosiaalisesta syrjäytymisestä johtuvia riskejä ja tarpeita. Opiskelun tukemista ei lasketa mukaan sosiaalimenoihin.

Verohuojennukset ja kotitalouksille myönnettyt korolliset lainat eivät kuulu ydinjärjestelmän piiriin. Samoin työnantajien työntekijöille antamia etuuksia, joita voidaan pitää korvauksena työstä, ei lueta sosiaalieduiksi. Sosiaaliturvaetuuksien saannin ehtona voi silti olla edunsaajan osallistuminen johonkin toimintaan (esim. ammatilliseen koulutukseen), jos toiminta ei ole luonteeltaan palkkatyötä tai palvelujen myyntiä. Sosiaaliturvaan ei lasketa myöskään kotitalouksien omasta aloitteestaan ja pelkästään oman etunsa nimissä ottamia vakuutuksia. Sosiaaliturvan kustannukset on laskettu nettokustannuksina, ts. asiakasmaksuja esim. lääkkeitä ja palveluista ei ole sisällytetty sosiaalimenoihin. Myöskään investoinnit eivät ole mukana laskelmassa.

Sosiaalimenolaskelmassa rahoituslähteinä ovat valtion ja kuntien verovaroista rahoittamat osuudet, työnantajien ja vakuutettujen sosiaalivakuutusmaksut sekä sosiaaliturvarahastojen korko- ja osinkotulot.

Tilastotutkimuksen menetelmäkuvaus

Tiedot sosiaalimenotilastoon pyydetään excel-taulukkoina sähköpostin liitteenä, osa tiedoista poimitaan julkaistuista tilinpäätöksistä joko internet-sivuilta tai tilinpäätösjulkaisuista, ja osa saadaan tilastollisista vuosikirjoista (esim. Kansaneläkelaitoksen tilastollinen vuosikirja).

Tietojen oikeellisuus ja tarkkuus

Sosiaalimenotilaston tiedot tarkastetaan vertaamalla edellisvuotisiin lukuihin, ja myös aikaisempien tilastovuosien tietoja muutetaan tarvittaessa. Epäselvissä tapauksissa tiedontuottajiin otetaan yhteyttä.

Julkaistujen tietojen ajantasaisuus ja oikea-aikaisuus

Sosiaalimenotilaston on Stakesin kerran vuodessa tuottama tilasto. Tilasto on ilmestynyt maaliskuu/huhtikuussa. Vuodesta 2006 lähtien tilaston valmistumista aikaistetaan tilastovuotta seuraavan vuoden loppuun mennessä valmistuvaksi.

Tietojen saatavuus ja läpinäkyvyys

Keskeiset tulokset kootaan Tilastotiedotteeseen, joka julkaistaan Stakesin internet-sivulla. Tarvittaessa voi pyytää tarkempia tietoja Stakesista. Kaikki tiedot ovat julkisia, ja suurin osa tietopalvelusta on maksutonta. Runsaasti työaikaa vievät tietopyynnot laskutetaan Stakesin palveluhinnaston mukaisesti.

Tilaston tiedot on tarkoitettu kaikille, jotka tarvitsevat tietoa Suomen sosiaalimenoista ja niiden kehityksestä.

Tilastojen vertailukelpoisuus

Stakes on kerännyt tietoja vuodesta 1999, sitä ennen sosiaalimenotilaston on julkaissut sosiaali- ja terveysministeriö. Tiedot on julkaistu nyky muodossa vuodesta 1980. Käsitteet ja määritelmät noudattavat kansainvälistä ESSPROS-jaottelua.

Selkeys ja eheys/yhtenäisyys

Tilastossa on kattavasti tiedot Suomen sosiaalimenojen jakautumisesta. Sosiaalimenotilaston sisältöä pääryhmittäin on kuvattu tarkemmin tilastotiedotteen kohdassa "Sisältö ja määritelmät".

Kvalitetsbeskrivning för statistik över sociala utgifter

Statistikuppgifternas relevans

Varje år samlar Stakes in uppgifter om statens, kommuners, sammanslutningars och organisationers kostnader för och finansiering av social verksamhet. För statistiken över sociala utgifter samlar man in uppgifter från statistik, bokslut och andra motsvarande källor. (En del av uppgifterna har man fått direkt från serviceproducenterna. Andra uppgifter har statistikföraren först samlat ihop från många olika källor och sedan har uppgifterna överlämnats till Stakes.)

Den statistik över sociala utgifter som Stakes utarbetar följer EU:s system för statistik över socialt skydd (ESSPROS – European System of Integrated Social Protection Statistics), som godkändes 1996. Enligt detta system omfattar det sociala skyddet alla de åtgärder som offentliga eller privata organ vidtar för att trygga individens och familjens utkomst i fråga om vissa risker och behov. Sociala trygghetsförmåner kan vara antingen penningförmåner eller tjänster som tryggar uppehållet. Skyddet täcker risker och behov som orsakas av sjukdom/hälso- och sjukvård, funktionshinder och arbetsförmåga, ålderdom, familjeförsörjarens död, familj och barn, arbetslöshet, boende och social utslagning. Stöd för studier ingår inte i de sociala utgifterna

Skattelättnader och lån med ränta som beviljas hushåll ingår inte i det centrala systemet. De sociala förmånerna omfattar inte förmåner som en arbetsgivare ger sina arbetstagare och som kan anses vara ersättning för arbete. Däremot kan de sociala trygghetsförmånerna ha som villkor att förmånstagaren deltar i viss verksamhet (t.ex. yrkesinriktad utbildning), om verksamheten inte till sin natur är förvärvsarbete eller försäljning av tjänster. Det sociala skyddet omfattar inte heller försäkringar som hushållen har tecknat på eget initiativ och som uteslutande gagnar dem. Utgifterna för det sociala skyddet har beräknats som nettoutgifter, d.v.s. klientavgifter för läkemedel och tjänster ingår inte i de sociala utgifterna. Investeringar ingår inte heller i beräkningen.

Finansieringskällorna i statistiken över sociala utgifter består av andelar från statens och kommunernas skattemedel, arbetsgivarnas och de försäkrades socialförsäkringsavgifter samt socialförsäkringsfondernas ränte- och dividendintäkter.

Metodbeskrivning för den statistiska forskningen

Uppgifterna i statistiken över sociala utgifter begärs i form av Excel-tabeller bifogade till ett e-postmeddelande. En del av uppgifterna väljs ut ur offentligtgjorda bokslut antingen på webbsidor eller i publikationer, medan en del av uppgifterna fås från statistiska årsböcker (t.ex. Folkpensionsanstaltens statistiska årsbok).

Uppgifternas riktighet och exakthet

Uppgifterna i statistiken över sociala utgifter jämförs med föregående års uppgifter. Tidigare statistikårs uppgifter ändras vid behov. I oklara fall kontaktas de som tagit fram uppgifterna.

Uppgifternas aktualitet och rättidighet i publikationerna

Statistiken över sociala utgifter sammanställs av Stakes en gång per år. Statistiken utkommer i mars-april. Från och med 2006 tidigareläggs färdigställandet av statistiken till före utgången av året efter statistikåret.

Tillgång till uppgifterna och deras transparens

De viktigaste resultaten sammanställs i ett statistikmeddelande, som offentliggörs på Stakes webbsidor på adressen <http://www.stakes.info>. Vid behov fås närmare information från Stakes. Alla uppgifter är offentliga och största delen av informationstjänsten är gratis. Informationsförfrågningar som kräver mycket arbete faktureras enligt Stakes prislista.

Målgruppen för statistikuppgifterna är alla som behöver information om Finlands sociala utgifter och deras utveckling.

Statistikens jämförbarhet

Stakes har samlat in uppgifter sedan 1999. Före det gavs statistiken över sociala utgifter ut av social- och hälsovårdsministeriet. Uppgifterna har getts ut i sin nuvarande form sedan 1980. Begreppen och definitionerna är i enlighet med det internationella ESSPROS-systemet.

Tydlighet och enhetlighet/överensstämmelse

Statistiken innehåller täckande uppgifter om fördelningen av Finlands sociala utgifter. Innehållet i statistiken över sociala utgifter indelade efter funktion beskrivs mer i detalj, under "Innehåll och definitioner i statistiken över sociala utgifter" i statistikmeddelandet.

Quality report of the OSF publication series

Social Expenditure Statistics

Relevance of statistical data

STAKES annually collects data for the Social Expenditure Statistics concerning the costs and financing of social sector activities funded by the state, municipalities and non-profit associations and organisations. The data for Social Expenditure Statistics come from various other statistics, final accounts and other similar sources. (Part of the data are received directly from service providers, while part of them have first been gathered from several different sources by a statistical body and then made available to STAKES).

The Social Expenditure Statistics compiled at STAKES follow the European System of Integrated Social Protection Statistics (ESSPROS), approved in 1996. According to ESSPROS, social protection encompasses all interventions from public or private bodies that are intended to relieve households and individuals of the burden of a defined set of risks or needs. Benefits granted under a social protection scheme can take the form of benefits in cash and benefits in kind (services). Social protection covers risks and needs that may arise from sickness and health, disability, old age, death of a breadwinner, family and children, unemployment, housing or social exclusion. Social expenditure does not include financial aid for students.

Tax rebates and interest-bearing loans granted to households are not included in the core system. Expenditure by employers for the employees' benefit that can reasonably be regarded as compensation for work is not considered to be social benefits. However, social benefits may be conditional on some action to be undertaken by the beneficiary (such as taking part in vocational training), provided that this action does not have the character of salaried work or sale of services. Social protection excludes all insurance policies taken out on the private initiative of individuals or households solely in their own interest. The social security expenditure has been calculated as net expenditure, i.e. client fees for medicines and benefits in kind, for example, are not included in social expenditure. Further, investments have not been taken into account in the calculations.

In the Social Expenditure Statistics, the financing sources include contributions paid from central government and local authority tax funds, employers' and insured persons' social insurance premiums, and the property income of social security funds.

Description of methods used in statistical research

The data suppliers are requested to submit the data for the Social Expenditure Statistics by e-mail in the form of Excel files. Part of the data are derived from the final accounts released on the websites or in the final accounts publications concerned, and part are derived from statistical yearbooks (e.g. the Statistical Yearbook of the Social Insurance Institution of Finland).

Correctness and accuracy of data

The data in the Social Expenditure Statistics are checked by comparing them with the previous year's figures. Previous years' data can also be changed if necessary. In case of uncertainty, the data suppliers are contacted in order to check the data.

Timeliness and promptness of published data

The Social Expenditure Statistics are produced annually by STAKES, being released in March or April. As of 2006, the completion of the statistics will take place earlier than before, that is, by the end of the year following the statistical year.

Accessibility and transparency of data

The key information is released in a Statistical Summary on the STAKES website <http://www.stakes.fi/EN/Tilastot/statisticsbythemes/socialservices/socialexpenditure.htm>. More detailed information can be requested from STAKES. The data are public and the information services are mostly free of charge. Information requests that require plenty of staff time are invoiced in accordance with STAKES' fixed service fees.

The Social Expenditure Statistics provide useful information for anyone interested in social protection expenditure and related trends in Finland.

Omparability of statistical data

STAKES has gathered data for the Social Expenditure Statistics since 1999. Before that, the statistics were published by the Ministry of Social Affairs and Health. The data have been released in the current form since 1980. The concepts and definitions are in line with the international ESSPROS classification.

Clarity and consistency

The statistics provide comprehensive information on social expenditure by function. The contents of the statistics by function are described in more detail under 'Contents and definitions' in the Statistical Summary.