

Synnyttäjät, synnytykset ja vastasyntyneet 2007

4.11.2008

Föderskor, förlossningar och nyfödda 2007 Parturients, births and newborns 2007

Eija Vuori
+358 9 3967 2244

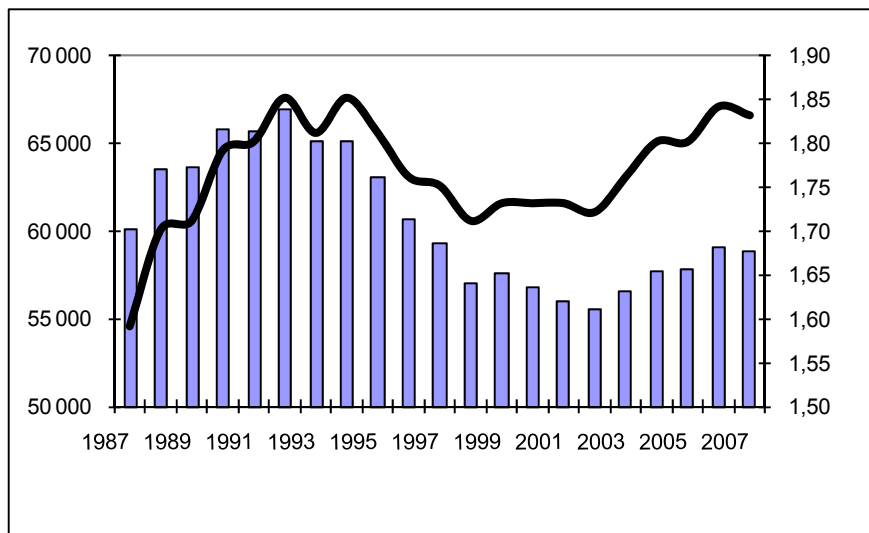
Mika Gissler
+358 9 3967 2279

sähköposti:
etunimi.sukunimi@stakes.fi

Syntymärekisterin mukaan vuonna 2007 synnytyksiä oli 58 008 ja syntyneitä lapsia oli 58 915. Tämä oli suunnilleen sama kuin edellisenä vuonna 2006. Kuitenkin synnytysten määrä on noussut 6 prosenttia vuodesta 2002 vuoteen 2007. Kokonaishedelmällisyyslukumme on pysynyt jo pitkään eurooppalaiseen tasoon nähden varsin korkeana (1,83 vuonna 2007).

Tilastokeskuksen mukaan vuonna 2007 elävänä syntyneitä lapsia oli 58 729. Vastaava luku Stakesin syntymärekisterin mukaan oli 58 727. Vaikka Tilastokeskuksen ja Stakesin luvut ovat suunnilleen samat, niin laskentatapa on kuitenkin erilainen. Tilastokeskus kerää tiedot kaikista syntyneistä lapsista, joiden äidin vakituinen asuinpaikka on Suomessa lapsen syntymähetkellä synnytyspaikasta riippumatta ja Stakesin syntymärekisterissä ovat mukana kaikki Suomessa syntyneet lapset.

Kuvio 1: Syntyneiden lasten lukumäärät (pylväät) ja kokonaishedelmällisyysluku (viiva) vuosina 1987–2007 (Lähde: Syntymärekisteri, Stakes ja Väestötilastot, Tilastokeskus)



Sosiaali- ja terveysalan tutkimus- ja kehittämiskeskus

Forsknings- och utvecklingscentralen för social- och hälsovården

National Research and Development Centre for Welfare and Health

Puhelin (09) 39 671
Telefon +358 9 396 71
Phone +358 9 396 71

Telefaksi (09) 3967 2459
Telefax +358 9 3967 2459

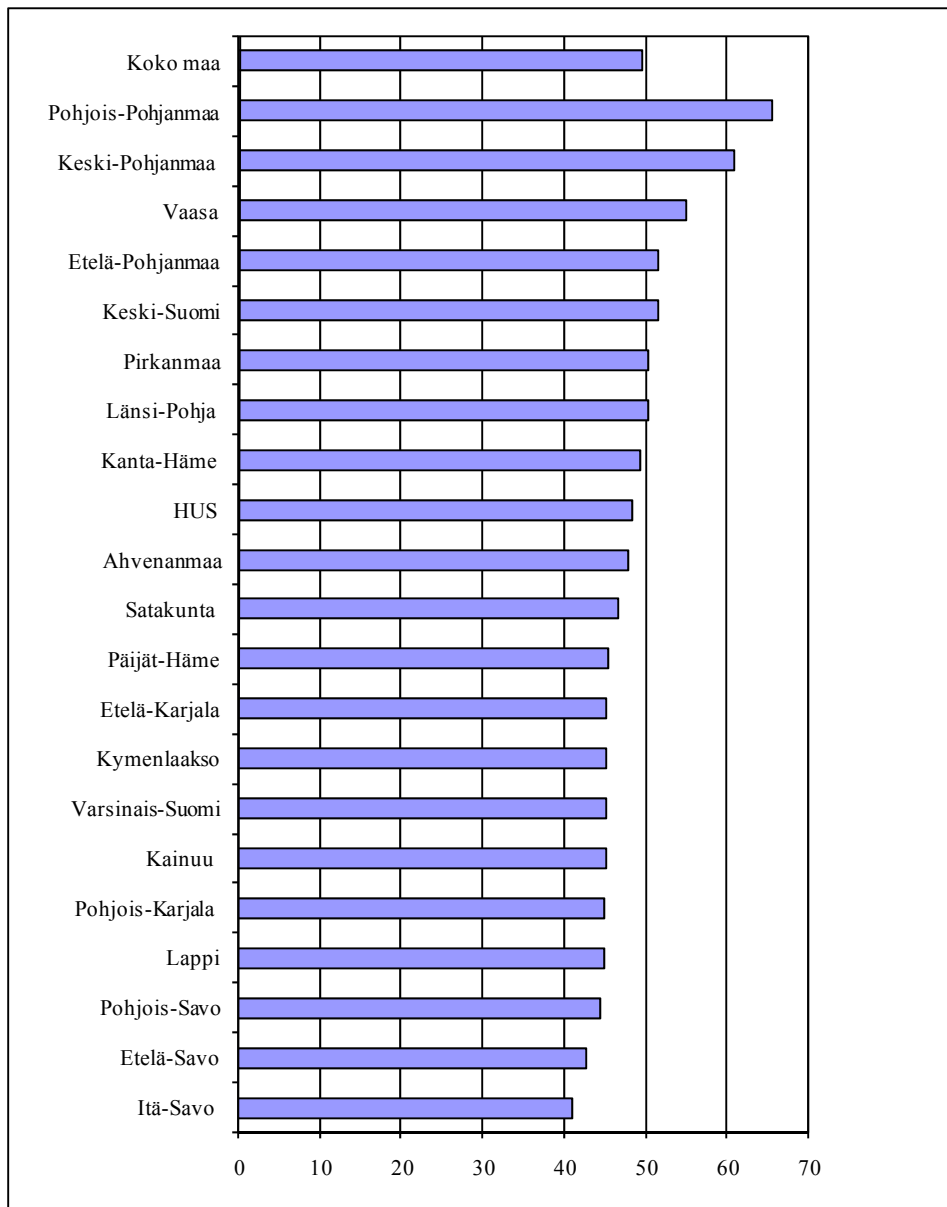
www.stakes.fi

ISSN 1459-2355 (Internet)

Tilastokeskuksen keräämien vuoden 2008 yhdeksän ensimmäisen kuukauden tietojen perusteella synnytysten määrä on noussut 1,6 prosenttia edellisvuoden vastaavaan ajankohtaan nähden.

Alueellisesti eniten synnytyksiä hedelmällisessä iässä olevia naisia kohti oli vuonna 2007 Pohjois-Pohjanmaan sairaanhoitopiirissä ja vähiten Itä-Savon sairaanhoitopiirissä kuten edellisenäkin vuonna.

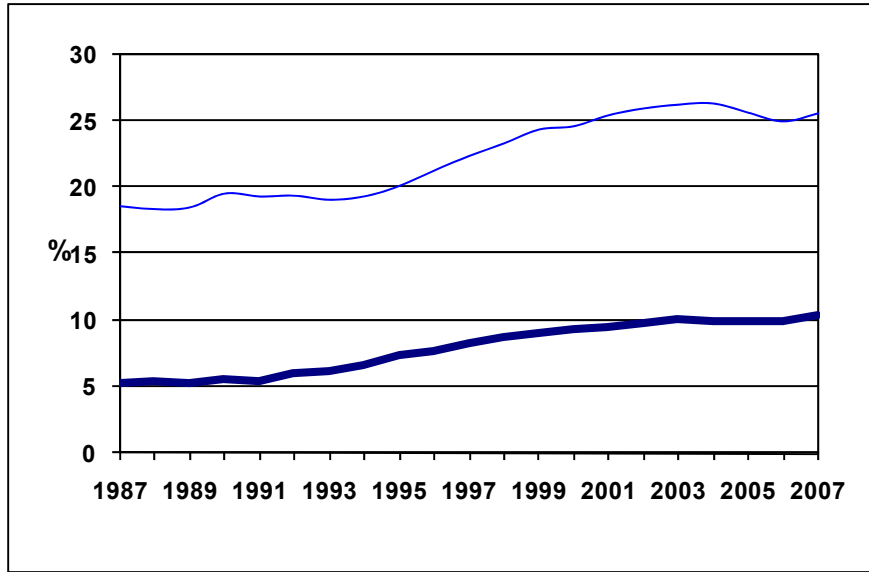
Kuvio 2: Synnytykset sairaanhoitopiireittäin tuhatta 15–49-vuotiasta naista kohti vuonna 2007 (synnyttäjän asuinkunnan mukaan)



Vuonna 2007 kaikista synnyttäjistä 19,2 prosenttia oli yli 35-vuotiaita, kun heitä vuonna 1997 oli vajaa kolme prosenttiyksikköä vähemmän (16,7 prosenttia). Ensisyntyttäjistä 10,4 prosenttia oli 35 vuotta täyttäneitä, kun heitä vuonna 1997 oli 8,3 prosenttia.

Alueellisesti tarkasteltuna 35-vuotta täyttäneitä synnyttäjiä oli eniten Helsingin ja Uudenmaan sairaanhoitopiirissä (23,9 prosenttia) ja vähiten Länsi-Pohjan sairaanhoitopiirissä (14,9 prosenttia) vuonna 2007. Koko maassa alle 20-vuotiaiden osuus (2,4 prosenttia) vähentyi vuoden 2002 luvuista (3,3 prosenttia).

Kuvio 3: Yli 35-vuotiaita ensi- (paksu viiva) ja uudelleensynnyttäjistä (ohut viiva) 1987–2007



Synnyttäjien keski-ikä on pysynyt pitkään noin 30 vuodessa (30,0 vuotta v. 2007). Ensisynnyttäjien keski-ikä on pysynyt suunnilleen samalla tasolla (noin 27,6 vuotta) vuodesta 1995 vuoteen 2002, ja se on noussut vähän vuonna 2007 (28,0 vuotta). Ensisynnyttäjien keski-ikä oli vuonna 2007 korkein Helsingin ja Uudenmaan sairaanhoitopiirissä (29,3 vuotta), ja matalin Kainuun (26,0 vuotta) sairaanhoitopiirissä.

Raskauden aikana tupakoivia on viimeisten kymmenen vuoden aikana ollut kaikista synnyttäjistä noin 15 prosenttia. Tupakoivista yhä useampi on lopettanut tupakoinnin raskauden ensimmäisen kolmanneksen aikana (28 prosenttia v. 2007 ja 9 prosenttia v. 1997). Nuorista alle 20-vuotiaista synnyttäjistä 46 prosenttia tupakoi raskauden aikana vuonna 2007. Heistä 21 prosenttia lopetti tupakoinnin raskauden ensimmäisen kolmanneksen aikana. Yli 35-vuotiaista synnyttäjistä 9 prosenttia tupakoi raskauden aikana ja heistä 25 prosenttia lopetti tupakoinnin.

Monisikiöisten synnytysten osuus kasvoi vuoden 1987 1,1 prosentista 1,7 prosenttiin vuonna 1998, mikä osittain johtui lapsettomuushoitosten yleistymisestä. Vuonna 2007 monisikiöisiä synnytyksiä oli 1,5 prosenttia. Monisikiöisten lasten osuus oli kolme prosenttia kaikista syntyneistä lapsista. Monisikiöisten synnytysten määrän pieni väheneminen johtuu erityisesti koeputkihedelmöityshoidoissa (IVF, ICSI ja pakastetun alkion siirto) siirrettyjen alkuiden lukumäärän vähentämisestä.

Äidin hoitoaika sairaalassa synnytyksen jälkeen on lyhentynyt viime vuosina. Vuonna 2007 synnyttäjien hoitopäivien keskiarvo oli synnytyksen jälkeen 3,4 päivää (4,0 päivää v. 1997). Neljäntenä päivään mennessä kotiutuneita oli 82 prosenttia kaikista synnyttäjistä (66 prosenttia v. 1997). Kolmantena synnytyksen jälkeisenä päivänä synnytyksestä kotiutuneita oli vuonna 2007 noin 60 prosenttia kun vuonna 1997 vastaava luku oli 45 prosenttia. Toisena synnytyksen jälkeisenä päivänä vastaavat luvut olivat 31 prosenttia (v. 2007) ja 16 prosenttia (v. 1997). Ensimmäisenä synnytyksen jälkeisenä päivänä vuonna 2007 kotiutui 4,2 prosenttia kun vastaava luku oli 2,5 prosenttia vuonna 1997. Samana päivänä sairaalasta kotiutuneita synnyttäjiä on vähän: vuonna 2007 heitä oli vajaan puolen prosentin verran.

Keisarileikkausten osuus synnytyksistä on hiukan laskenut vuodesta 2001 (16,7 prosenttia) ollen 16,5 prosenttia vuonna 2007. Vuonna 2007 ensisynnyttäjistä 20,9 prosentille ja uudelleensynnyttäjistä 13,3 prosentille tehtiin keisarileikkaus. Vuonna 2007 hätäkeisarileikkauksia oli 7,5 prosenttia kaikista keisarileikkauksista ja 1,2 prosenttia kaikista synnytyksistä.

Vuonna 2007 vähintään yhtä kivunlievitystä oli saanut 90 prosenttia kaikista alakautta synnyttäneistä. Tämä luku on tasaisesti kasvanut muutaman prosenttiyksikön verran 1990-luvun alusta lähtien. Epiduraalipuudutus kivunlievityksenä on jatkuvasti yleistynyt. Vuonna 2007 kaikissa synnytyssairaaloissa 41,5 prosenttia ja yliopistosairaaloissa 49,7 prosenttia alakautta synnyttäneistä oli saanut epiduraalipuudutuksen, kun vastaavat luvut olivat 26,5 ja 38,5 prosenttia vuonna 1997. Vuonna 2007 alakautta synnyttäneistä ensisynnyttäjistä epiduraalipuudutuksen oli saanut 71,2 prosenttia. Vuonna 2007 spinaalipuudutuksen sai kaikista alakautta synnyttäneistä 15,9 prosenttia. Spinaalipuudutusta käytettiin useimmiten uudelleensynnyttäjien kohdalla (22,3 prosenttia). Tätä kivunlievitysmenetelmää käytettiin hyvin vaihtelevasti eri sairaaloissa (vaihteluväli uudelleensynnyttäjillä 0,9-53,3 prosenttia). Yhdistettyä spinaaliepiduraalipuudutusta käytettiin hyvin vähän (12 sairaalaa) tai sitä ei käytetty lainkaan (19 sairaalaa). Vuonna 2007 kaikista alakautta synnyttäneistä vain 0,2 prosenttia sai yhdistetyn spinaaliepiduraalipuudutuksen.

Vuodesta 2004 alkaen on tilastoitu myös muu ei-lääkkeellinen kivunlievitys, jota sai 20,7 prosenttia kaikista synnyttäjistä vuonna 2007. (Vuoden 2007 kivunlievitystiedoista puuttuvat kokonaan HUS, Naistensairaalan ja Jorvin sairaalan tiedot).

Muutoin lisääntyneistä synnytystoimenpiteistä poikkeuksena ovat välilihanleikkaukset (episiotomiat), joita tehtiin 28,8 prosentille kaikista alatiesynnyttäjistä vuonna 2007, kun vastaava luku oli 42,1 prosenttia vuonna 1997. Vuodesta 2004 lähtien on kerätty tietoa välilihan 3.– 4. asteen repeämän ompeluista. Niiden osuus oli 0,9 prosenttia kaikista alatiesynnytyksistä vuonna 2007.

Ennenaikaisena (ennen 37 täyttä raskausviikkoa) syntyneiden lasten osuus kasvoi 1990-luvun lopulla, mutta se on viime vuosina laskenut hiukan. Vuonna 2001 ennenaikaisia lapsia oli 6,0 prosenttia ja vuonna 2007 vastaava luku oli 5,7 prosenttia. Pienipainoisten (alle 2 500 g) lasten määrä on viime vuosina pysynyt suunnilleen samana. Vuonna 2007 pienipainoisia lapsia oli 4,5 prosenttia ollen sama vuonna 2001.

Perinataalikuolleisuus on laskenut vähitellen aiempiin vuosiin verrattuna: vuonna 2007 kuolleena syntyi tai ensimmäisen elinviikon aikana kuoli 4,9 lasta tuhannesta syntyneestä lapsesta. Vuonna 1997 vastaava luku oli 6,3 promillea. Suomen kuolleisuusluvut ovat edelleen maailman alhaisimpia Norjan, Ruotsin, Islannin ja Japanin rinnalla.

Taulukot:

- Taulukko 1: Synnyttäjät ja synnytykset 1987, 1992, 1997, 1999, 2001, 2003–2007
Taulukko 2: Synnytykset sairaanhoitopiireittäin 1994–2007
Taulukko 3: Synnytykset ikäryhmittäin tuhatta vastaavan ikäistä naista kohti 1987–2007
Taulukko 4: Synnyttäjät ikäryhmittäin ja sairaanhoitopiireittäin 2007
Taulukko 5: Synnyttäjien aiemmat raskaudet sairaanhoitopiireittäin 2007
Taulukko 6: Synnyttäjien aiemmat synnytykset sairaanhoitopiireittäin 2007
Taulukko 7: Synnytystapa sairaalatyypeittäin 2007
Taulukko 8: Kivunlievitys sairaalatyypeittäin 2007
Taulukko 9: Episiotomia ja välilihan 3.–4.asteen repeämän ompelu sairaalatyypeittäin 2007
Taulukko 10: Vastasyntyneet 1987, 1992, 1997, 1999, 2001, 2003–2007
Taulukko 11: Syntymäpaino raskauden keston mukaan 2007
Taulukko 12: Syntymäpaino sairaalatyypeittäin 2007
Taulukko 13: Perinataalikuolleisuus sikiöisyyden, sukupuolen, painon ja raskauden keston mukaan 2007
Taulukko 14: Perinataalikuolleisuus sairaanhoitopiireittäin 2005–2007
Taulukko 15: Synnyttäjät ja vastasyntyneet äidin iän mukaan 2007

Tietolähteet

Syntymärekisterissä on vuodesta 1987 lähtien tietoja kaikista Suomessa synnyttäneistä äideistä ja syntyneistä lapsista. Rekisteriin otetaan mukaan kaikki elävänä syntyneet lapset ja ne kuolleena syntyneet, joiden raskauden kesto on vähintään 22 viikkoa tai joiden syntymäpaino on vähintään 500 g. Jokaisesta syntyneestä lapsesta on sairaalassa täytettävä seitsemän päivän ikään mennessä lomake, joka lähetetään joko paperi- tai atk-muodossa Stakesiin. Kotisyntytysten osalta lomakkeen täyttämistä huolehtii synnytyksessä avustanut kättilö tai lääkäri. Stakesiin lähetetyt tiedot tarkastetaan, ja puuttuvat sekä virheelliseksi epäillyt tiedot tarkastetaan sairaalasta. Syntymärekisteristä puuttuu pieni osa vastasyntyneistä. Tämän vuoksi syntymärekisteriä täydennetään Väestörekisterikeskuksen elävänä syntyneiden lasten tiedoilla sekä Tilastokeskuksen kuolleena syntyneiden ja ensimmäisen viikon aikana kuolleiden lasten tiedoilla.

Vuoden 2004 alusta syntymärekisterin tietosisältöä ajanmukaistettiin lisäämällä uusia tärkeitä muuttujia kerättäviin tietoihin. Yksi sairaala (HUS, Naistensairaala: Naistenklinikka ja Kättilöopiston sairaala) 33:sta sairaalasta käytti vielä vuonna 2004 ja osan vuotta 2005 vanhanmuotoista lomaketta.

Käsitteet

Elävänä syntynyt: Vastasyntynyt, joka raskauden kestosta riippumatta synnyttyään hengittää tai osoittaa muita elonmerkkejä, kuten sydämenlyöntejä, napanuoran sykintää tai tahdonalaisten lihasten liikkeitä riippumatta siitä, onko istukka irtaantunut tai napanuora katkaistu.

Imeväiskuolleisuus: Vuotta nuorempina kuolleet tuhatta elävänä syntynyttä kohti syntymävuoden mukaan.

Kokonaishedelmällisyysluku on laskennallinen elävänä syntyneiden määrä, jonka yksi nainen synnyttää koko hedelmällisyyskautenaan edellyttäen, ettei hän kuole ennen tämän kauden päättymistä ja että kyseisen vuoden ikäryhmittäiset hedelmällisyysluvut ovat voimassa koko hedelmällisyyskauden.

Kuolleena syntynyt: Sikiö tai vastasyntynyt, jolla syntyessään ei todeta elävänä syntyneen elonmerkkejä ja jonka syntymätapahtuma täyttää synnytyksen määritelmän.

Perinataalikuolleisuus: Kuolleena syntyneiden ja ensimmäisen elinviikon aikana (< 7 vrk) kuolleiden lasten määrä tuhatta syntynyttä kohti.

Synnytys (syntynyt lapsi): Vähintään 22 raskausviikon ($\geq 22+0$ rvk) ikäisen tai vähintään 500 gramman (≥ 500 g) painoisen sikiön tai lapsen syntymiseen johtava tapahtuma. 22–23 raskausviikolla ($\leq 24+0$ rvk) Terveystieteiden tutkimuskeskuksen luvalla tehty raskauden keskeytys ei ole synnytys.

Synnyttäjät, synnytykset ja vastasyntyneet 2007

4.11.2008

Födelskor, förlossningar och nyfödda 2007
Parturients, births and newborns 2007

Eija Vuori
+358 9 3967 2244

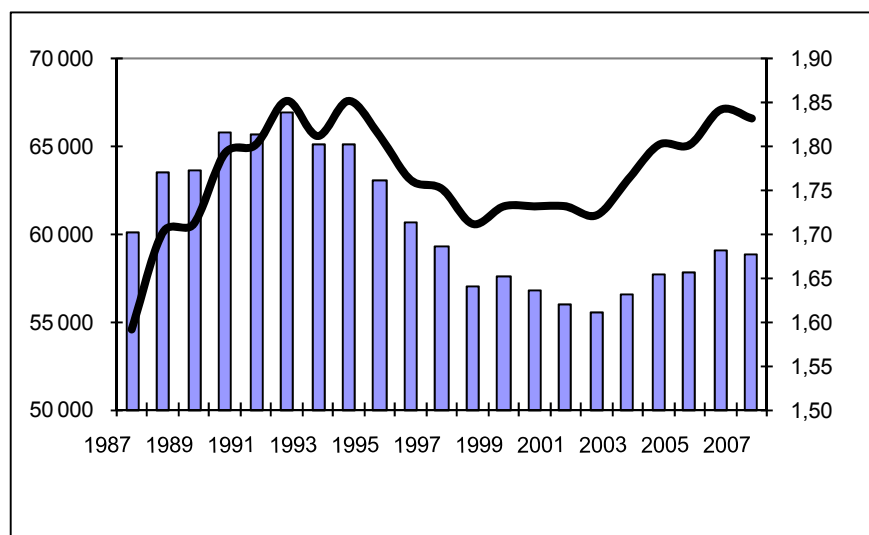
Mika Gissler
+358 9 3967 2279

e-post:
fornamn.efternamn@stakes.fi

Enligt födelseregistret var antalet förlossningar 58 008 och antalet födda barn 58 915 år 2007. Det här var ungefär lika mycket som 2006. Ändå hade antalet förlossningar ökat med 6 procent från 2002 till 2007. Vårt summerade fruktsamhetstal (1,83 år 2007) har länge varit rätt högt jämfört med den europeiska nivån.

Enligt Statistikcentralen var antalet levande födda barn 58 729 år 2007. Motsvarande siffra var 58 727 enligt Stakes födelseregister. Trots att Statistikcentralens och Stakes uppgifter är ungefär desamma är i beräkningssätten olika. Statistikcentralen samlar in uppgifter om alla födda barn, vars mamma stadigvarande bor i Finland vid barnets födelse oberoende av var förlossningen sker, medan Stakes födelseregister omfattar alla barn som fötts i Finland.

Diagram 1: Antal födda barn (staplar) samt summerat fruktsamhetstal (linje) 1987–2007 (Källa: Födelseregistret, Stakes och Befolkningsstatistik, Statistikcentralen)



Sosiaali- ja terveysalan tutkimus- ja kehittämiskeskus

Forsknings- och utvecklingscentralen för social- och hälsovården

National Research and Development Centre for Welfare and Health

Puhelin (09) 39 671
Telefon +358 9 396 71
Phone +358 9 396 71

Telefaksi (09) 3967 2459
Telefax +358 9 3967 2459

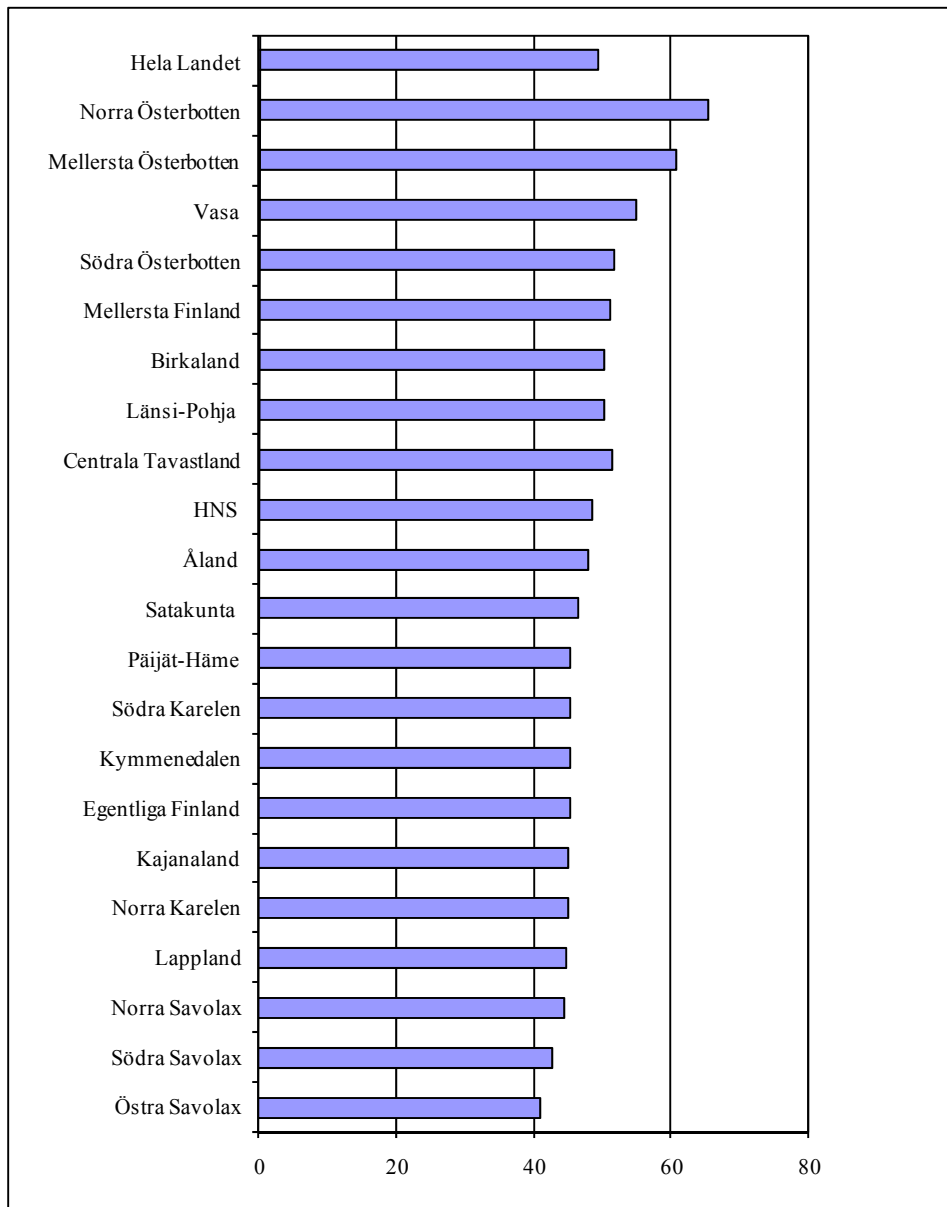
www.stakes.fi

ISSN 1459-2355 (Internet)

Enligt de uppgifter Statistikcentralen samlat in om de nio första månaderna 2008 ökade antalet förlossningar med 1,6 procent jämfört med motsvarande period året innan.

Indelat efter region var antalet förlossningar per kvinna i fertil ålder störst i Norra Österbottens sjukvårdsdistrikt och minst i Östra Savolax sjukvårdsdistrikt år 2007 liksom år 2006.

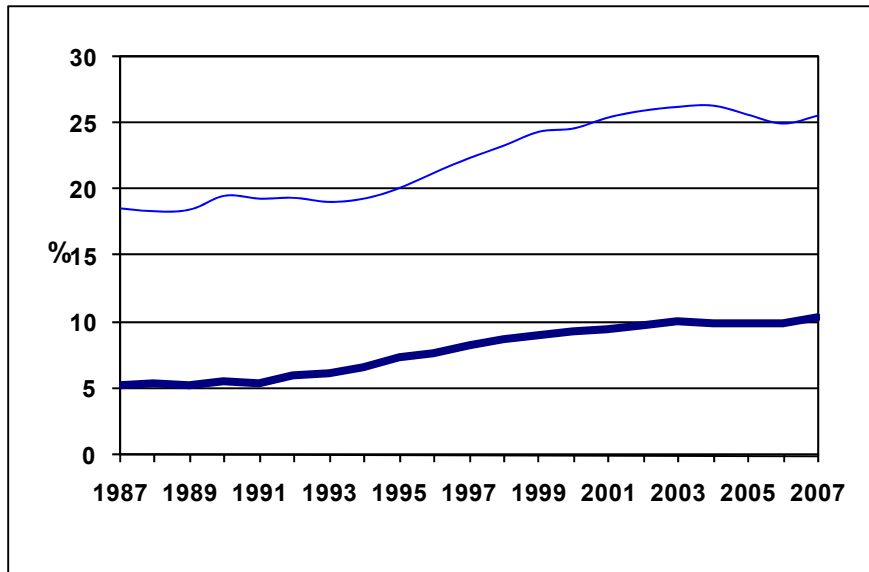
Diagram 2: Förlossningar indelade efter sjukvårdsdistrikt per 1 000 kvinnor (15–49 år) 2007 (efter föderskans boendekommun)



År 2007 var 19,2 procent av alla föderskor över 35 år, medan procenttalet var knappt 3 procentenheter mindre (16,7 procent) 1997. År 2007 var 10,4 procent av förstföderskorna 35 år och över, medan motsvarande siffra var 8,3 procent 1997.

År 2007 var antalet föderskor som fyllt 35 år regionalt sett störst i Helsingfors och Nylands sjukvårdsdistrikt (23,9 procent) och minst i Länsi-Pohja sjukvårdsdistrikt (14,9 procent). År 2007 hade andelen under 20-åringar (2,4 procent) i hela landet minskat jämfört med 2002 (3,3 procent).

Diagram 3: Först- (tjock linje) och omfödelskor (tunn linje) i åldern över 35 år 1987–2007



Medelåldern bland föderskor har länge varit cirka 30 år (30,0 år 2007). Bland förstfödelskor var medelåldern oförändrad från 1995 till 2002 och var cirka 27,6 år. Sedan dess har den höjts lite och var 28,0 år 2007. År 2007 var medelåldern bland förstfödelskor högst i Helsingfors och Nylands sjukvårdsdistrikt (29,3 år) och lägst i Kajanalands sjukvårdsdistrikt (26,0 år).

Under de tio senaste åren har andelen kvinnor som rökt under graviditeten varit cirka 15 procent av alla föderskor. Av dem som röker har allt flera slutat röka under den första trimestern (28 procent år 2007 och 9 procent år 1997). Av unga föderskor under 20 år rökte 46 procent under graviditeten 2007. Av dem slutade 21 procent röka under den första trimestern av graviditeten. Av föderskor över 35 år rökte 9 procent under graviditeten. Av dem slutade 25 procent röka.

Andelen flerbörder ökade från 1,1 procent 1987 till 1,7 procent 1998, vilket delvis berodde på att fertilitetsbehandlingar blivit vanligare. År 2007 var andelen flerbörder 1,5 procent. Andelen barn från flerbörder var 3 procent av alla födda barn. Minskningen av andelen förlossningar med flerbörder beror i synnerhet på att antalet embryon som överförs vid assisterad befruktning (IVF, ICSI och överföring av fryst embryo) minskats.

Sjukhusvården av mödrar efter förlossningen har förkortats. År 2007 var det genomsnittliga antalet vårddygn efter förlossningen 3,4 (4,0 vårddygn 1997). Totalt 82 procent av alla föderskor hade skrivits ut före den fjärde dagen (66 procent år 1997). Andelen mödrar som utskrivits från sjukhuset på den tredje dagen efter förlossningen var 60 procent 2007. År 1997 var motsvarande siffra 45 procent. Motsvarande andel utskrivna på den andra dagen efter förlossningen var 31 procent (2007) och 16 procent (1997). År 2007 åkte 4,2 procent av mödrarna hem första dagen efter förlossningen, medan motsvarande andel var 2,5 procent 1997. Utskrivning av föderskor samma dag som förlossningen skett är sällsynt. År 2007 var deras andel knappt 0,5 procent.

Kejsarsnittens andel av förlossningarna minskade lite från 2001 (16,7 procent) och var 16,5 procent 2007. Andelen för förstfödelskor var 20,9 procent och för omfödelskor 13,3 procent. År 2007 var andelen urakutkejsarsnitt 7,5 procent av alla kejsarsnitt och 1,2 procent av alla förlossningar.

År 2007 hade 90 procent av alla vaginala föderskor använt minst en smärtlindringsmetod. Denna andel har ökat stadigt med någon procentenhet från och med början av 1990-talet. Användningen av epiduralbedövning som smärtlindring har ständigt blivit vanligare. År 2007 användes den här smärtlindringsmetoden av 41,5 procent på förlossningssjukhus och 49,7 procent på

universitetssjukhus vid vaginala förlossningar, medan motsvarande siffror var 26,5 och 38,5 procent 1997. År 2007 hade 71,2 procent av de förstfödernor som fött vaginalt fått epiduralbedövning. Spinalbedövning användes vid 15,9 procent av alla vaginala förlossningar år 2007. Den användes oftast för omfödernor (22,3 procent). Den här smärtlindringsmetoden användes emellertid i mycket olika utsträckning på olika sjukhus (variationsintervallet är 0,9–53,3 procent för omfödernor). Kombinerad spinal/epiduralbedövning användes mycket lite (12 sjukhus) eller inte alls (19 sjukhus). År 2007 fick endast 0,2 procent av dem som fött vaginalt bedövningen i fråga.

Från och med 2004 har man även statistikfört användningen av annan icke farmakologisk smärtlindring, som gavs 20,7 procent av alla födernor 2007. (I 2007 års uppgifter om smärtlindring saknas uppgifterna om HNS, Kvinnohuset och Jorvs sjukhus helt.)

Antalet förlossningsåtgärder har ökat, utom när det gäller episiotomi, som gjordes på 28,8 procent av alla kvinnor som födde vaginalt 2007, medan motsvarande siffra var 42,1 procent 1997. Från och med 2004 har uppgifter samlats in om suturering av perinealbristning av tredje eller fjärde graden. Deras andel av 0,9 procent av alla vaginala förlossningar 2007.

Medan andelen prematurer (födda före 37:e graviditetsveckan) ännu ökade i slutet av 1990-talet, har den minskat lite under de senaste åren. År 2001 föddes 6,0 procent av barnen för tidigt, medan andelen var 5,7 procent år 2007. Antalet barn med låg födelsevikt (< 2 500 g) har varit ganska konstant under de senaste åren. År 2007 var andelen barn med låg födelsevikt 4,5 procent, dvs. samma som år 2001.

Den perinatale dödligheten minskar successivt jämfört med tidigare år. År 2007 var andelen dödfödda barn eller barn som dött under den första levnadsveckan 4,9 per 1 000 nyfödda. År 1997 var den motsvarande siffran 6,3 promille. Dödligheten i Finland är fortfarande en av världens lägsta vid sidan av Norges, Sveriges, Islands och Japans.

Tabeller:

- Tabell 1: Föderskor och förlossningar 1987, 1992, 1997, 1999, 2001, 2003–2007
- Tabell 2: Förlossningar efter sjukvårdsdistrikt 1994–2007
- Tabell 3: Förlossningar efter åldersgrupp per 1 000 kvinnor i samma ålder 1987–2007
- Tabell 4: Föderskor efter åldersgrupp och sjukvårdsdistrikt 2007
- Tabell 5: Föderskornas tidigare graviditeter efter sjukvårdsdistrikt 2007
- Tabell 6: Föderskornas tidigare förlossningar efter sjukvårdsdistrikt 2007
- Tabell 7: Förlossningsmetod efter sjukhustyp 2007
- Tabell 8: Smärtlindring under förlossningen efter sjukhustyp 2007
- Tabell 9: Episiotomi och suturering av perinealbristning av tredje och fjärde graden efter sjukhustyp 2007
- Tabell 10: Nyfödda barn 1987, 1992, 1997, 1999, 2001, 2003–2007
- Tabell 11: Födelsevikt efter gestationslängd 2007
- Tabell 12: Födelsevikt efter sjukhustyp 2007
- Tabell 13: Perinatal dödlighet efter antal foster, kön, födelsevikt och gestationslängd 2007
- Tabell 14: Perinatal dödlighet efter sjukvårdsdistrikt 2005–2007
- Tabell 15: Föderskor och nyfödda barn efter moderns ålder 2007

Källor

Födelseregistret innehåller uppgifter om samtliga kvinnor som fött barn i Finland och om de födda barnen från och med 1987. Registret omfattar alla levande födda barn och de dödfödda barn vilkas gestationsålder var minst 22 veckor eller vilkas födelsevikt var minst 500 gram. För varje nyfött barn ska sjukhuset inom sju dagar fylla i en blankett som sänds till Stakes i pappers- eller dataformat. I samband med hemförlossningar ser den barnmorska eller läkare som assisterat vid förlossningen till att blanketten fylls i. På Stakes granskas uppgifterna, varvid bristfälliga eller misstänkt felaktiga uppgifter ytterligare kontrolleras med sjukhuset. I födelseregistret saknas en liten andel av de nyfödda. Därför kompletteras födelseregistret med data från Befolkningsregistercentralens uppgifter om levande födda och Statistikcentralens uppgifter om dödfödda barn och barn som dött under den första levnadsveckan.

Från och med början av 2004 förnyades datainnehållet i födelseregistret genom att lägga till nya viktiga variabler till de uppgifter som samlas in. Ett sjukhus (HNS, Kvinnohuset: Kvinnokliniken och Barnmorskeinstitutets sjukhus) av trettio tre använde den gamla blanketten ännu 2004 och en del av året 2005.

Begrepp

Levande född: Nyfödd som oberoende av graviditetens längd efter födelsen andas eller uppvisar andra livstecken som att hjärtat slår, navelsträngen pulserar eller att musklerna rörs viljemässigt oavsett om moderkakan har lösgjort sig eller navelsträngen skurits av.

Spädbarnsdödlighet: Antalet dödsfall bland barn under ett år per 1 000 levande födda efter födelseår.

Summerad fruktsamhet är det kalkylerade antalet levande födda som en kvinna föder under hela sin fruktsamma period förutsatt att hon inte dör före periodens slut och att fruktsamhetstalen efter åldersgrupp för året i fråga gäller under hela perioden.

Dödfödd: Foster eller nyfödd som vid födelsen inte uppvisar livstecken och vars födelse överensstämmer med definitionen på en förlossning.

Perinatal dödlighet: Antalet dödfödda och antalet levande födda barn som avlidit under den första levnadsveckan (< 7 dygn) per 1 000 födda barn.

Förlossning (ett nyfött barn): Händelse som leder till födelsen av ett foster eller barn vars gestationsålder är minst 22 veckor ($\geq 22 + 0$ graviditetsveckor) eller vars vikt är minst 500 gram (≥ 500 g). Inducerade aborter som med tillstånd av Rättsskyddscentralen för hälsovården utförs under graviditetsveckorna 22–23 ($\leq 24 + 0$ graviditetsveckor) är inte förlossningar.

Synnyttäjät, synnytykset ja vastasyntyneet 2007

4.11.2008

Föderskor, förlossningar och nyfödda 2007 Parturients, births and newborns 2007

Eija Vuori
+358 9 3967 2244

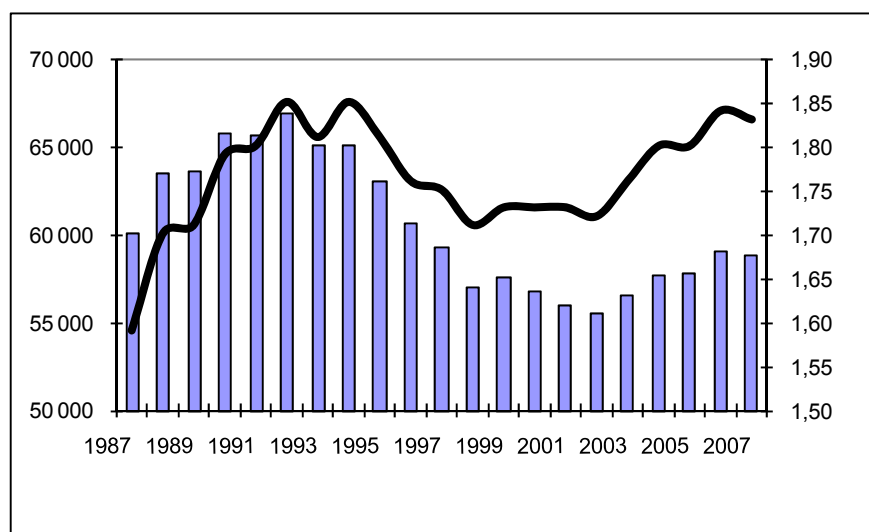
Mika Gissler
+358 9 3967 2279

e-mail:
firstname.surname@stakes.fi

In 2007, based on the Medical Birth Register, deliveries totalled 58 008 and a total of 58 915 children were born. These figures were approximately at the same level as in 2006. However, the number of deliveries has increased by 6 per cent between 2002 and 2007. Finland's total fertility rate (1.83 in 2007) has long been one of the highest in Europe.

According to Statistics Finland, live births totalled 58 729 in 2007. According to the Medical Birth Register at STAKES, the corresponding figure was 58 727. The minor discrepancy between Statistics Finland and STAKES is due to differences in registration criteria. Statistics Finland gathers data on all children born whose mother has a permanent domicile in Finland at the time of the child's birth whatever the place of delivery, while the Medical Birth Register includes data on all children born in Finland.

Figure 1: Number of births (columns) and total fertility rate (curve) in 1987–2007 (Source: Medical Birth Register, STAKES and Population Statistics, Statistics Finland)



Data collected by Statistics Finland for the first nine months of 2008 suggest that the number of deliveries has increased 1.6 per cent compared with the same period the year before.

A regional analysis shows that, in 2007, the hospital district of North Ostrobothnia had the greatest number of deliveries per women of childbearing age while the hospital district of Itä-Savo had the lowest number. This situation had not changed from the previous year.

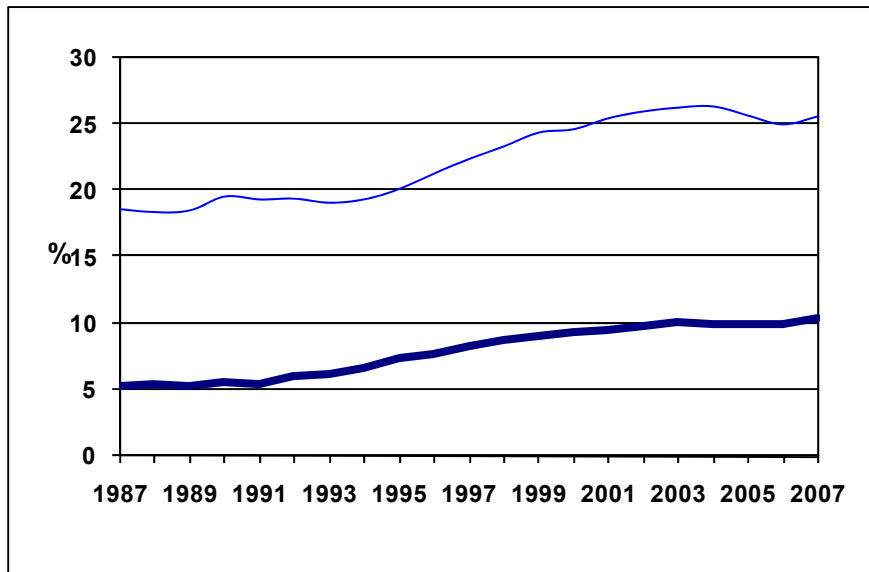
Figure 2: Deliveries by hospital district per thousand women aged 15 to 49 in 2007 (by parturient's municipality of residence)



In 2007, 19.2 per cent of all parturients were aged 35 and over, while the figure was just under 3 percentage points lower in 1997 (16.7 per cent). In 2007, 10.4 per cent of all primiparas were aged 35 and over, compared with 8.3 per cent in 1997.

A regional analysis shows that, in 2007, the hospital district of Helsinki and Uusimaa had the highest proportion (23.9 per cent) and the hospital district of Länsi-Pohja the lowest proportion (14.9 per cent) of parturients aged 35 and over. In 2007, the proportion of under-20s (2.4 per cent) was down on the 2002 figures (3.3 per cent) in the whole country.

Figure 3: Primiparas (thick line) and parturients with prior deliveries (thin line), aged 35 and over, 1987–2007



The mean age of parturients has long been steady at about 30 (30.0 in 2007). The mean age of primiparas remained steady between 1995 and 2002 (at about 27.6), and has increased only very little since then (28.0 in 2007). In 2007, the mean age of primiparas was highest in the hospital district of Helsinki and Uusimaa (29.3), and lowest in the hospital district of Kainuu (26.0).

In the last ten years, some 15 per cent of all parturients have smoked during pregnancy. However, an increasing number of pregnant women have quit smoking during the first trimester of pregnancy (28 per cent in 2007 and 9 per cent in 1997). In 2007, 46 per cent of young parturients under 20 smoked during pregnancy. Of them, 21 per cent quit smoking during the first trimester of pregnancy. Of parturients aged 35 and over, 9 per cent smoked during pregnancy and 25 per cent of them quit smoking.

Multiple-birth deliveries increased from 1.1 per cent in 1987 to 1.7 per cent in 1998, which can partly be attributed to an increase in infertility treatments. In 2007, multiple-birth deliveries accounted for 1.5 per cent of all deliveries. Children born in multiple births accounted for 3 per cent of all births. The decrease in multiple births is largely due to the reduced number of embryos transferred in infertility treatments (IVF, ICSI and transfers of frozen embryo).

The length of hospital stay after delivery has decreased. In 2007, the mean length of stay for parturients after delivery was 3.4 days, compared with 4.0 days in 1997. Of all parturients, 82 per cent had been discharged before the fourth day following the delivery, compared with 66 per cent in 1997. In 2007, some 60 per cent of mothers were discharged on the third day following the delivery, compared with 45 per cent in 1997. The corresponding figures for the second day following the delivery were 31 per cent (2007) and 16 per cent (1997). The proportion discharged on the first day following the delivery was 4.2 per cent in 2007, compared with 2.5 per cent in 1997. Discharge on the day of delivery is not common, accounting for less than 0.5 per cent in 2007.

Caesarean sections accounted for 16.5 per cent of all deliveries in 2007, which is slightly down on 2001 (16.7 per cent). In 2007, the proportion was 20.9 per cent for primiparas and 13.3 per cent for parturients with prior deliveries. In 2007, emergency Caesarean sections accounted for 7.5 per cent of all Caesarean sections, and 1.2 per cent of all deliveries.

In 2007, the proportion who had used at least one method of pain relief was 90 per cent of all women with vaginal delivery. The figure has increased steadily by a few percentage points since the early 1990s. Use of epidural anaesthesia for pain relief has constantly increased. In 2007, women with vaginal delivery used this method of pain relief in 41.5 per cent of cases in all delivery hospitals and in 49.7 per cent of cases in university hospitals, compared with 26.5 per cent and 38.5 per cent, respectively, in 1997. In 2007, 71.2 per cent of primiparas with vaginal delivery used this method of pain relief. In 2007, 15.9 per cent of women with vaginal delivery received spinal anaesthesia. The percentage was highest among parturients with prior deliveries (22.3 per cent). There was great variation (from 0.9 per cent to 53.3 per cent among parturients with prior deliveries) between different hospitals in the use of this method of pain relief. Spinal-epidural anaesthesia was used very little (12 hospitals) or not at all (19 hospitals). In 2007, only 0.2 per cent of all women with vaginal delivery used this combined method of pain relief.

Statistical data have also been gathered on other non-pharmacological pain relief from 2004 onwards. In 2007, 20.7 per cent of all parturients received such pain relief (no pain relief data concerning the Department of Obstetrics and Gynaecology of the HUS hospitals and the Jorvi hospital are included).

The use of episiotomy has decreased from 42.1 per cent in 1997 to 28.8 per cent in 2007 among all parturients with a vaginal delivery. Data on suturations of third- or fourth-degree perineal laceration have been collected since 2004. In 2007, they accounted for 0.9 per cent of all vaginal deliveries.

While the proportion of premature births (less than 37 completed weeks) increased in the late 1990s, it has shown a slight downward trend in recent years. Premature births accounted for 6.0 per cent of all births in 2001, compared with 5.7 per cent in 2007. The number of infants with a low birth weight (less than 2500 g) has been about the same in recent years. The proportion of infants with a low birth weight in 2007 was the same as in 2001, that is, 4.5 per cent.

Perinatal mortality has decreased gradually from previous years. In 2007, the rate of stillbirths and deaths during the first week of life was 4.9 per 1000 births. In 1997, the figure was 6.3 per mille. Infant mortality rates are still among the lowest in the world in Finland, as well as in Norway, Sweden, Iceland and Japan.

Tables:

Table 1: Parturients and deliveries 1987, 1992, 1997, 1999, 2001, 2003–2007

Table 2: Deliveries by hospital district 1994–2007

Table 3: Deliveries by age group per 1000 women of the same age 1987–2007

Table 4: Parturients by age group and hospital district 2007

Table 5: Parturients' previous pregnancies by hospital district 2007

Table 6: Parturients' previous deliveries by hospital district 2007

Table 7: Mode of delivery by type of hospital 2007

Table 8: Pain relief in labour by type of hospital 2007

Table 9: Episiotomy and suturation of 3rd- to 4th-degree perineal laceration in labour by type of hospital 2007

Table 10: Births 1987, 1992, 1997, 1999, 2001, 2003–2007

Table 11: Birth weight by gestational age 2007

Table 12: Birth weight by type of hospital 2007

Table 13: Perinatal mortality by number of foetuses, sex, weight and gestational age 2007

Table 14: Perinatal mortality by hospital district 2005–2007

Table 15: Parturients and newborn children by mother's age 2007

Sources

The Medical Birth Register contains, from 1987 onwards, data on all mothers who have given birth and on all children born in Finland. The Register includes data on all live births, and on stillbirths of foetuses with a birth weight of at least 500 g or with a gestational age of at least 22 weeks. For each infant, a form has to be filled in by the hospital no later than seven days after delivery. The form is sent in paper form or electronically to STAKES. With respect to deliveries taking place at home, the form is to be filled in by the midwife or the physician who has assisted in the delivery. The data sent to STAKES will then be checked and the hospital will be contacted for any missing or supposedly incorrect information. Some birth data are missing in the Birth Register. The Register is therefore completed by data compiled by the Population Register Centre on live births and by data compiled by Statistics Finland on stillbirths and deaths during the first week of life.

In early 2004, the Birth Register's data content was updated by adding a few important new variables in the data to be collected. However, one of the 33 delivery hospitals still partly used the old form in 2004 and during part of 2005 (HUS hospitals, Department of Obstetrics and Gynaecology: Women's Clinic and Kätilöopisto Maternity Hospital).

Concepts

Live birth: Birth of a child that, irrespective of the duration of the pregnancy, breathes or shows any other evidence of life, such as beating of the heart, pulsation of the umbilical cord or movement of the voluntary muscles, whether or not the placenta is attached or the umbilical cord has been cut.

Infant mortality: Deaths during the first year of life per 1000 live births, by year of birth.

Total fertility rate is the imputed number of births experienced by one woman during her fertile period, assuming that she does not die during this period and that the age-specific fertility rates for the year in question are valid throughout the reproductive period.

Stillbirth: Birth of a foetus or a child that shows no evidence of life typical of a live birth, but complying with the definition of a birth.

Perinatal mortality: Stillbirths and deaths during the first week of life (< 7 days) per 1000 births.

Birth: A process resulting in a foetus or a child of at least 22 weeks of gestation ($\geq 22+0$ weeks of gestation) or weighing at least 500 g (≥ 500 g) being born. An induced abortion performed during the 23rd or 24th week of gestation ($\leq 24+0$ weeks of gestation) by permission from the National Authority for Medicolegal Affairs is not regarded as a birth.

Taulukot - Tabeller - Tables

Taulukko 1: Synnyttäjät ja synnytykset 1987, 1992, 1997, 1999, 2001, 2003-2007

Tabell 1: Föderskor och förlossningar 1987, 1992, 1997, 1999, 2001, 2003-2007

Table 1: Parturients and deliveries 1987, 1992, 1997, 1999, 2001, 2003-2007

Taulukko 2: Synnytykset sairaanhoitopiireittäin 1994-2007

Tabell 2: Förlossningar efter sjukvårdsdistrikt 1994-2007

Table 2: Deliveries by hospital district 1994-2007

Taulukko 3: Synnytykset ikäryhmittäin tuhatta vastaavan ikäistä naista kohti 1987-2007

Tabell 3: Förlossningar efter åldersgrupp per 1 000 kvinnor i samma ålder 1987-2007

Table 3: Deliveries by age group per 1 000 women of the same age 1987-2007

Taulukko 4: Synnyttäjät ikäryhmittäin ja sairaanhoitopiireittäin 2007

Tabell 4: Föderskor efter åldersgrupp och sjukvårdsdistrikt 2007

Table 4: Parturients by age group and hospital district 2007

Taulukko 5: Synnyttäjien aiemmat raskaudet sairaanhoitopiireittäin 2007

Tabell 5: Föderskornas tidigare graviditeter efter sjukvårdsdistrikt 2007

Table 5: Parturients' previous pregnancies by hospital district 2007

Taulukko 6: Synnyttäjien aiemmat synnytykset sairaanhoitopiireittäin 2007

Tabell 6: Föderskornas tidigare förlossningar efter sjukvårdsdistrikt 2007

Table 6: Parturients' previous deliveries by hospital district 2007

Taulukko 7: Synnytystapa sairaalatyypeittäin 2007

Tabell 7: Förlossningsmetod efter sjukhustyp 2007

Table 7: Mode of delivery by type of hospital 2007

Taulukko 8: Kivunlievitys sairaalatyypeittäin 2007

Tabell 8: Smärtlindring under förlossningen efter sjukhustyp 2007

Table 8: Pain relief in labour by type of hospital 2007

Taulukko 9: Episiotomia ja välilihan 3.-4.asteen repeämän ompelu sairaalatyypeittäin 2007

Tabell 9: Episiotomi och suturering av perinealbristning av tredje och fjärde graden efter sjukhustyp 2007

Table 9: Episiotomy and suturation of 3rd to 4th degree perineal laceration in labour by type of hospital 2007

Taulukko 10: Vastasyntyneet 1987, 1992, 1997, 1999, 2001, 2003-2007

Tabell 10: Nyfödda barn 1987, 1992, 1997, 1999, 2001, 2003-2007

Table 10: Newborns 1987, 1992, 1997, 1999, 2001, 2003-2007

Taulukko 11: Syntymäpaino raskauden keston mukaan 2007

Tabell 11: Födelsevikt efter gestationslängd 2007

Table 11: Birth weight by gestational age 2007

Taulukko 12: Syntymäpaino sairaalatyypeittäin 2007

Tabell 12: Födelsevikt efter sjukhustyp 2007

Table 12: Birth weight by type of hospital 2007

Taulukko 13: Perinataalikuolleisuus sikiöisyyden, sukupuolen, painon ja raskauden keston mukaan 2007

Tabell 13: Perinatal dödlighet efter antal foster, kön, födelsevikt och gestationslängd 2007

Table 13: Perinatal mortality by number of fetuses, sex, birth weight and gestational age 2007

Taulukko 14: Perinataalikuolleisuus sairaanhoitopiireittäin 2005-2007

Tabell 14: Perinatal dödlighet efter sjukvårdsdistrikt 2005-2007

Table 14: Perinatal mortality by hospital district 2005-2007

Taulukko 15: Synnyttäjät ja vastasyntyneet äidin iän mukaan 2007

Tabell 15: Föderskor och nyfödda barn efter moderns ålder 2007

Table 15: Parturients and births by mother's age 2007

Taulukko 1: Synnyttäjät ja synnytykset 1987, 1992, 1997, 1999, 2001, 2003–2007

Tabell 1: Födelskor och förlossningar 1987, 1992, 1997, 1999, 2001, 2003–2007

Table 1: Parturients and deliveries 1987, 1992, 1997, 1999, 2001, 2003–2007

Synnyttäjät, synnytykset / Födelskor, förlossningar / Parturients, deliveries	1987	1992	1997	1999	2001	2003	2004	2005	2006	2007	
Synnyttäjä / Födelskor / Parturients	N	59 396	66 015	58 343	56 704	55 135	55 788	56 878	56 963	58 159	58 008
Keski-ikä, kaikki / Medelålder, alla / Mean age, all		28,9	29,2	29,8	29,9	29,9	30,0	30,0	30,0	30,0	30,0
ensisynnyttäjät / förstfödelskor / primiparas		26,5	27,0	27,7	27,6	27,6	27,8	27,8	27,9	27,9	28,0
Alle 20 v. / Under 20 år / Under 20 years	%	3,2	2,7	2,5	2,8	3,1	2,9	2,9	2,8	2,6	2,4
Yli 35 v. / Över 35 år / 35 years and over	%	13,3	13,9	16,7	18,1	18,9	19,4	19,4	19,0	18,7	19,2
Naimisissa / Giftna / Married	%	80,0	70,8	62,9	59,8	57,2	60,9	59,7	59,9	60,0	59,3
Avoliitossa / Samboende / Cohabiting⁽¹⁾	%	12,7	23,1	28,0	30,6	30,0	29,8	34,0	33,4	30,3	32,8
Muut / Andra / Others	%	5,9	5,5	10,2	10,1	13,4	12,7	8,5	8,8	9,6	7,8
Tuntematon / Okänt / Unknown	%	1,8	0,5	0,6	1,6	1,5	0,1	0,0	0,1	0,1	0,1
Aiempiä raskauksia / Tidigare graviditeter / Previous pregnancies	0	30,3	30,8	30,8	31,2	31,7	32,5	32,5	32,6	32,4	32,1
	3+	17,0	18,5	20,1	20,2	19,8	19,5	19,9	19,5	19,2	19,2
Aiempiä synnytyksiä / Tidigare förlossningar / Previous deliveries	0	39,8	40,4	40,3	40,7	41,2	42,5	42,2	42,6	42,3	42,0
	3+	8,0	8,8	9,6	9,9	9,9	9,6	10,0	9,8	9,7	9,8
Aiempi / Tidigare / Previous keskenmeno / missfall / miscarriage	%	16,8	19,2	19,9	20,1	20,2	20,5	20,6	20,7	20,7	20,7
keskeytys / abort / induced abortion	%	14,6	..	12,6	12,7	12,7	12,6	12,5	12,6	12,3	12,4
kohdunulkoinen raskaus / extrauterin graviditet / extrauterine pregnancy	%	1,7	..	2,1	2,0	1,7	1,7	1,7	1,6	1,6	1,7
Ennenaikaisia synnytyksiä (< 37 viikkoa) / Prematura förlossningar (<37 veckor) / Premature births (<37 weeks)	N	3 071	3 360	2 979	3 128	2 956	2 856	2 933	2 912	3 054	2 942
	%	5,2	5,1	5,1	5,5	5,4	5,1	5,2	5,1	5,3	5,1
Raskauden aikana tupakoineita / Rökare / Smokers	%	15,0	16,7	14,6	14,3	14,9	14,7	15,0	14,6	14,7	14,5
Tarkastuskäynntejä yhteensä / Kontrollbesök totalt / Antenatal visits, total	keskiarvo	15,2	15,0	16,5	16,7	17,3	17,1	16,8	16,7	16,5	16,5
1. käynnin ajankohta / 1:a besökets tidpunkt / Time of first visit (viikkoa / veckor / weeks)	keskiarvo	10,1	9,8	9,8	9,8	9,7	9,6	9,6	9,6	9,5	9,6
Poiklinikkakäynntejä / Kontrollbesök på sjukhusets poliklinik / Visits to outpatient clinic	keskiarvo	..	2,2	2,8	2,8	3,0	3,0	3,1	3,0	2,9	3,0
Monisikiöiset synnytykset / Flerbörd / Multiple births	N	676	902	936	934	852	837	865	852	880	897
per 100 000 synnyttäjää / föderskor / parturients	/100 000	1 138	1 366	1 604	1 647	1 545	1 500	1 521	1 496	1 513	1 546
kaksoset / tvillingar / twins	N	666	868	920	918	843	830	849	845	867	886
	/100 000	1 121	1 315	1 577	1 619	1 529	1 488	1 493	1 483	1 491	1 527
kolmoset jne / trillingar osv / triplets etc	N	10	34	16	16	9	7	16	7	13	11
	/100 000	17	52	27	28	16	13	28	12	22	19
Sairaalaahoito / Sjukhusvård / Hospitalisation											
raskauden aikana / under graviditet / during pregnancy	%	..	18,7	20,5	22,7	21,4	21,5	19,4	18,0 ⁽⁴⁾	17,1 ⁽⁴⁾	15,6 ⁽⁴⁾
synnytyksen yhteydessä: / förlossning: / delivery:											
≥ 2 pv ennen synn. / dagar före / days before	%	..	11,2	10,7	..	10,0	9,4	8,6	9,2	8,9	8,8
≥ 7 pv jälkeen synn. / dagar efter / days after	%	..	9,3	5,1	4,1	3,7	3,6	2,9	3,6	3,4	3,3
Hoitoaika synn. jälkeen, pv / Vårdtid efter förlossningen / Length of stay after delivery	keskiarvo	6,5	4,7	4,0	3,8	3,7	3,6	3,5	3,4	3,4	3,4
Kivunlievitys / Smärtlindring / Pain relief											
epiduraali / epidural / epidural^(2,5)	%	8,2	14,8	26,5	35,5	40,2	45,2	44,9	41,9	40,9	41,5
spinaali / spinalblockad / ~ spinal block^(2,5)	%	10,5	13,5	15,3	15,9
yhd. spinaali-epid. / kombinerad ~ / combined ~^(2,5)	%	0,3	0,2	0,2	0,2
paraservikaali / paracervikalblockad / ~ block	%	12,0	17,2	20,6	20,7	18,6	16,1	15,2	14,4	18,1	18,5
pudendaali / pudendus / pudendal	%	0,2	0,3	0,8	1,1	2,0	2,4	2,8	3,1	4,5	4,6
ilokaasu / lustgas / nitrous oxide	%	..	44,2	41,5	46,3	46,1	49,0	51,8	48,0	49,6	50,5
muu puudutus tai lääkitys / annan / other	%	..	26,5	22,7	25,9	25,3	26,9
muu lääkkeellinen kivunlievitys / annan farmakologisk smärtlindring / other pharmacological relief of pain⁽⁵⁾	%	17,3	16,9	16,4	15,6
muu ei-lääkkeellinen kivunlievitys / annan icke farmakologisk ~ / other non-pharmacological relief of pain⁽⁵⁾	%	16,2	17,2	20,3	20,7
jokin lievitys / någon lindring / any pain relief⁽²⁾	%	..	71,8	79,2	83,7	84,8	87,1	88,4	89,7 ⁽⁴⁾	89,8	90,1
Keisarileikkaukset / Kejsarsnitt / Caesarean sections	%	14,5	14,6	15,8	16,0	16,7	16,4	16,6	16,3	16,3	16,5
suunniteltu / planerat / planned	%	..	7,2	7,6	7,6	7,9	7,5	7,5	7,3	6,9	6,7
muu: / annat: / other:	%	..	7,4	8,2	8,5	8,8	8,9	9,1	9,2	9,4	9,8
kireellinen keisarileikkaus / akut kejsarsnitt / urgent ~⁽⁵⁾	%	7,4	7,6	8,3	8,6
hätäkeisarileikkaus / urakutkejsarsnitt / emergency ~⁽⁵⁾	%	1,1	1,1	1,2	1,2
Imukuppi / Vakuumextraktor / Vacuum extraction	%	3,5	5,0	5,3	5,6	5,8	6,4	6,4	7,3	7,8	8,0
Perätilan ulosautto ja -veto / Uthämtning vid sätesläge och sätesextraktion / Breech presentation and breech extraction	%	0,6	..	0,7	0,7	0,5	0,5	0,5	0,6	0,5	0,6
Pihitsynnytykset / Tångförlossning / Forceps	%	0,3	0,2	0,1	0,1	0,2	0,1	0,1	0,1	0,1	0,0
Kalvojen puhkaisu / Amniotomi / Amniotomy	%	..	46,7	45,3	45,2	43,7	44,8	44,7	45,5	47,2	48,0
Oksitosiini / Oxytocin / Oxytocin	%	..	36,0	39,2	41,7	42,0	47,6	48,9	46,8	38,1	40,0
Episiotomia / Episiotomi / Episiotomy⁽²⁾	%	..	55,4	42,1	42,6	36,6	33,9	32,1	29,6	28,8	28,8
Väillihan 3.-4. asteen repeämän ompelu / suturering av 3:e-4:e grads bristning / saturation of 3rd to 4th degree perineal laceration^(2,5)	%	0,7	0,9	1,0	0,9
Prostaglandiini / Prostaglandin / Prostaglandin	%	..	5,4	7,7	7,2	6,1	8,5	7,7	8,0	9,3	9,5
Sikiöveren pH / pH i fosterblod / pH, fetal blood	%	..	4,0	3,6	5,2	6,4	4,1	4,0	3,2	2,9	3,4
Käynnistyksen / Igångsättning / Induced labour	%	16,1	13,0	14,7	15,4	14,9	17,0	16,7	16,6	16,2	16,6

.. Tietoa ei ole kerätty tai se on liian epävarma esitettäväksi. - Uppgifter ej tillgänglig eller alltför osäker för att anges. - Data not available or too uncertain for presentation.

1) **Pl. yhden sairaalan vuodesta 1995 ja kahden sairaalan tiedot vuodesta 2000. Kolmen sairaalan tiedot puuttuvat v. 2002-2003 ja yhden sairaalan tiedot**

v. 2004-2005. - Exkl. uppgifter från ett sjukhus fr.o.m. 1995 och från två sjukhus 2002-2003 och ett sjukhus 2004 -2005. - Exkl. information from one hospital since 1995, from two hospitals since 2000 and three hospitals 2002-2003. Excl. information from one hospital in 2004 -2005.

2) **Poislukien keisarileikkaukset - Exkl. kejsarsnitt - Excluding Caesarean sections**3) **Pl. Kymenlaakson keskussairaala - Exkl. Kymmenedälens centralsjukhus - Excl. Kymenlaakso Central Hospital**4) **Pl. HUS, Naistensairaala ja Jorvin sairaala. - Exkl. HNS, Kvinnosjukhuset och Jorvs sjukhus. - Excluding HUS hospitals, Department of Obstetrics and Gynaecology and Jorvi Hospital**5) **Pl. HUS, Naistensairaala 2004-2005. - Exkl. HNS, Kvinnosjukhuset 2004-2005. - Excluding HUS hospitals, Department of Obstetrics and Gynaecology 2004-2005.**

Taulukko 2: Synnytykset sairaanhoitopiireittäin 1994–2007

Tabell 2: Förlösningar efter sjukvårdsdistrikt 1994–2007

Table 2: Deliveries by hospital district 1994–2007

Synnytyksiä - Förlösningar - Deliveries

N	1994	1995	1996	1997	1998	1999	2000	2001	2002	2003	2004	2005	2006	2007
HUS:	17 978	17 404	16 898	16 682	16 029	16 620	16 575	16 376	16 623	17 098	17 241	17 235	17 905	17 713
-Helsingin ja	6 646	6 529	6 399	6 330	6 159	6 373	6 116	6 075	5 990	6 240	6 147	6 121	6 450	6 273
-Uudenmaan	11 332	10 875	10 499	10 352	9 870	10 247	10 459	10 301	10 633	10 858	11 094	11 114	11 455	11 440
Varsinais-Suomen	5 240	5 182	4 975	4 851	4 758	4 886	4 715	4 539	4 461	4 516	4 656	4 558	4 594	4 683
Satakunnan	2 703	2 650	2 578	2 388	2 285	2 284	2 185	2 138	2 133	2 113	2 207	2 189	2 306	2 110
Kanta-Hämeen	1 952	1 931	1 818	1 818	1 722	1 772	1 699	1 623	1 634	1 709	1 719	1 624	1 766	1 765
Pirkanmaan	5 196	5 082	4 902	4 856	4 675	4 767	4 719	4 757	4 635	4 855	5 127	5 168	5 331	5 355
Päijät-Hämeen	2 452	2 313	2 196	2 099	1 976	2 031	2 061	1 992	1 945	1 943	2 028	2 040	1 997	1 975
Kymenlaakson	2 102	2 042	1 929	1 786	1 745	1 758	1 665	1 684	1 599	1 585	1 687	1 630	1 527	1 620
Etelä-Karjalan	1 458	1 371	1 330	1 330	1 169	1 194	1 169	1 205	1 143	1 110	1 116	1 177	1 162	1 159
Etelä-Savon	1 204	1 111	1 100	1 028	1 023	966	922	930	846	872	867	840	869	847
Itä-Savon	674	644	637	607	560	537	500	509	493	468	463	436	457	449
Pohjois-Karjalan	2 057	2 018	1 820	1 894	1 725	1 735	1 593	1 605	1 557	1 521	1 496	1 567	1 553	1 562
Pohjois-Savon	3 099	2 917	2 770	2 753	2 651	2 555	2 529	2 565	2 300	2 369	2 527	2 436	2 428	2 326
Keski-Suomen	3 245	3 026	3 043	2 942	2 791	2 782	2 749	2 745	2 726	2 867	2 872	2 891	3 114	3 024
Etelä-Pohjanmaan	2 452	2 264	2 206	2 182	2 086	2 045	2 052	2 043	1 995	2 010	2 059	2 013	2 020	2 024
Vaasan	2 068	2 035	1 964	1 863	1 821	1 846	1 815	1 736	1 832	1 802	1 771	1 823	1 884	1 919
Keski-Pohjanmaan	1 059	1 114	961	926	889	876	867	887	851	897	874	922	867	971
Pohjois-Pohjanmaan	5 281	5 352	5 029	4 996	4 845	4 932	4 954	4 959	5 105	5 216	5 310	5 547	5 565	5 627
Kainuun	1 069	1 054	960	830	789	795	766	699	720	730	701	748	690	706
Länsi-Pohjan	859	769	838	775	752	726	748	659	669	681	674	675	667	665
Lapin	1 656	1 525	1 444	1 392	1 386	1 249	1 227	1 105	1 073	1 071	1 114	1 090	1 078	1 126
Ahvenanmaa	294	321	288	284	303	268	254	269	256	252	271	255	290	279
Tuntematon - Okänd	44	73	53	61	73	80	91	110	102	103	98	99	88	103
Yhteensä - Totalt - Total	64 142	62 198	59 739	58 343	56 053	56 704	55 855	55 135	54 698	55 788	56 878	56 963	58 158	58 008

Tuhatta 15–49 v. naista kohti

Per 1 000 kvinnor i åldersgrupp 15–49 år

Per 1000 women aged 15–49 years

HNS:	50,7	49,0	47,6	46,9	45,0	46,5	46,3	45,6	46,2	47,5	48,0	47,9	49,5	48,5
-Helsingfors och	45,5	44,2	43,0	42,3	40,9	42,1	40,2	39,8	39,3	41,2	40,9	40,9	42,9	41,4
-Nylands	54,3	52,4	50,9	50,4	48,1	49,8	50,7	49,8	51,2	52,1	53,0	52,9	54,2	53,6
Egentliga Finlands	48,2	47,7	45,9	45,0	44,3	45,6	44,3	42,8	42,3	43,0	44,6	43,9	44,3	45,3
Satakunta	47,1	46,8	46,4	43,9	42,9	43,8	42,9	43,0	43,7	44,1	46,7	47,0	50,3	46,6
Centrala Tavastlands	49,4	49,2	46,9	47,5	45,6	47,6	46,1	44,6	45,3	47,6	48,1	45,6	49,6	49,4
Birkalands	48,7	47,7	46,2	46,0	44,5	45,5	45,1	45,5	44,3	46,4	48,9	49,1	50,4	50,4
Päijät-Häme	47,2	45,1	43,6	42,4	40,6	42,4	43,8	43,0	42,6	43,1	45,5	46,2	45,7	45,5
Kymmenedalens	46,8	46,1	44,4	42,0	41,9	43,2	41,9	43,3	41,8	42,1	45,4	44,4	42,1	45,3
Södra Karelen	46,9	44,6	43,9	44,6	39,8	41,5	41,4	43,3	41,6	41,0	41,8	44,7	44,7	45,3
Södra Savolax	46,8	43,7	44,0	41,9	42,5	41,0	40,0	41,3	38,6	40,8	41,2	40,6	42,8	42,8
Östra Savolax	42,9	41,6	41,9	41,0	38,8	38,2	36,6	38,4	38,3	37,1	37,5	36,3	39,0	41,0
Norra Karelen	48,7	48,1	44,0	46,6	43,3	44,4	41,5	42,5	41,9	41,6	41,4	44,0	44,4	45,0
Norra Savolax	49,6	46,9	45,0	45,3	44,3	43,4	43,8	45,2	41,2	43,0	46,5	45,4	45,9	44,5
Mellersta Finlands	51,6	48,1	48,6	47,3	45,2	45,5	45,3	45,4	45,3	47,8	48,1	48,7	52,8	51,6
Syd-Österbottens	52,5	48,8	48,3	48,6	47,2	47,0	48,0	48,8	48,4	49,3	50,9	50,3	51,1	51,7
Vasa	52,7	52,1	50,8	48,8	48,2	49,6	49,4	47,8	51,0	50,7	50,2	52,0	54,0	55,0
Mellersta Österbottens	55,5	58,6	51,3	50,3	49,1	49,3	49,7	51,8	50,6	54,1	53,4	56,8	54,0	60,9
Norra Österbottens	60,3	60,7	57,0	56,8	55,4	56,6	57,0	57,0	58,8	60,4	61,5	64,3	64,7	65,6
Kajanalands	49,4	49,2	45,6	40,4	39,5	40,8	40,3	37,9	40,4	42,1	41,4	45,4	43,0	45,1
Länsi-Pohja	48,8	44,1	48,8	45,9	45,6	45,3	48,0	43,7	45,7	47,7	48,3	49,3	49,5	50,3
Lapplands	52,4	48,4	46,4	45,6	46,4	42,9	43,3	40,2	40,0	40,5	42,5	42,1	42,4	44,9
Åland	47,0	51,9	47,2	47,0	50,4	44,9	43,0	45,7	43,6	43,0	46,5	43,8	49,7	47,9
Yhteensä - Totalt - Total	50,4	49,0	47,4	46,7	45,2	46,1	45,8	45,6	45,6	46,8	48,0	48,3	49,5	49,5

Taulukko 3: Synnytykset ikäryhmittäin tuhatta vastaavan ikäistä naista kohti 1987–2007

Tabell 3: Förlossningar efter åldersgrupp per 1 000 kvinnor i samma ålder 1987–2007

Table 3: Deliveries by age group per 1 000 women of the same age 1987–2007

	Synnytykset Förlossningar Deliveries	Ikäryhmittäin tuhatta vastaavan ikäistä naista kohti Efter åldersgrupp per 1 000 kvinnor i samma ålder By age group per 1 000 women of the same age							15–49
		15–19 ¹⁾	20–24	25–29	30–34	35–39	40–44	45–49	
1987	59 397	12,1	67,5	118,2	79,3	30,8	7,7	0,3	47,2
1988	62 814	12,5	70,1	127,1	85,6	33,0	7,6	0,4	50,0
1989	62 902	11,9	70,4	128,3	88,1	33,3	7,4	0,4	50,1
1990	64 961	12,4	71,3	132,0	93,2	36,6	7,9	0,4	51,6
1991	64 798	12,3	72,4	132,2	95,3	36,3	7,3	0,4	51,4
1992	66 015	11,8	73,6	136,0	98,4	38,1	7,7	0,5	52,1
1993	64 130	10,7	71,8	133,0	98,9	37,4	7,4	0,4	50,4
1994	64 142	10,0	70,8	133,3	102,0	39,7	7,6	0,4	50,4
1995	62 198	9,8	66,0	128,9	102,7	40,7	8,2	0,4	49,0
1996	59 740	9,8	63,5	123,6	99,7	41,9	8,0	0,4	47,4
1997	58 343	9,0	61,9	121,6	98,5	42,9	8,4	0,5	46,7
1998	56 053	9,2	59,4	114,9	97,8	42,9	8,7	0,5	45,2
1999	56 704	9,8	61,2	115,5	100,1	45,3	9,1	0,4	46,1
2000	55 855	10,1	60,0	114,1	100,4	45,3	9,1	0,5	45,8
2001	55 136	10,6	59,4	112,1	99,5	46,1	9,4	0,5	45,6
2002	54 698	11,2	57,0	111,1	100,7	46,8	9,6	0,6	45,6
2003	55 788	10,4	56,6	114,3	104,9	48,2	10,6	0,5	46,8
2004	56 878	10,6	57,8	114,3	109,2	50,0	10,9	0,5	48,0
2005	56 963	10,3	57,2	114,8	110,9	50,4	10,6	0,6	48,3
2006	58 158	9,5	58,3	115,5	116,0	52,1	10,8	0,4	49,5
2007	58 008	8,8	57,2	111,9	116,2	54,4	11,9	0,6	49,5

1) Alle 20-vuotiaiden synnytykset tuhatta 15–19 -vuotiasta naista kohden

Antal förlossningar bland kvinnor under 20 år per 1 000 kvinnor i åldern 15–19 år.

Number of deliveries among 20-year-olds per 1000 women aged 15–19.

Taulukko 4: Synnyttäjät ikäryhmittäin ja sairaanhoitopiireittäin 2007

Tabell 4: Föderskor efter åldersgrupp och sjukvårdsdistrikt 2007

Table 4: Parturients by age group and hospital district 2007

N	Synnyttäjät ikäryhmittäin							Yhteensä Totalt Total	Keski-ikä / Medelåldern / Mean age	
	Föderskor efter åldersgrupp								Kaikki	Ensisynnyttäjät
	Parturients by age group								Alla	Försföderskor
	-19	20-24	25-29	30-34	35-39	40-44	45-		All	Primiparas
HUS - HNS:	275	1 951	4 805	6 456	3 309	873	44	17 713	30,9	29,3
-Helsingin ja - Helsingfors och	80	637	1 655	2 334	1 239	309	19	6 273	31,0	29,8
-Uudenmaan - Nylands	195	1 314	3 150	4 122	2 070	564	25	11 440	30,8	28,9
Varsinais-Suomen - Egentliga Finlands	105	680	1 638	1 484	644	128	4	4 683	30,0	28,2
Satakunnan - Satakunta	62	398	745	559	280	61	5	2 110	29,4	27,2
Kanta-Hämeen - Centrala Tavastlands	54	310	574	524	241	59	3	1 765	29,7	27,5
Pirkanmaan - Birkalands	102	858	1 715	1 736	772	166	6	5 355	30,0	28,0
Päijät-Hämeen - Päijät-Häme	66	362	595	583	301	64	4	1 975	29,8	27,4
Kymenlaakson - Kymmenedalens	49	244	540	483	252	50	2	1 620	29,9	27,8
Etelä-Karjalan - Södra Karelen	32	176	382	332	194	42	1	1 159	30,1	28,1
Etelä-Savon - Södra Savolax	18	160	296	232	110	30	1	847	29,6	27,9
Itä-Savon - Östra Savolax	15	81	150	112	70	20	1	449	29,8	27,6
Pohjois-Karjalan - Norra Karelen	61	314	520	409	199	56	3	1 562	29,3	26,9
Pohjois-Savon - Norra Savolax	88	450	752	638	324	71	3	2 326	29,4	27,0
Keski-Suomen - Mellersta Finlands	99	521	1 047	862	390	100	5	3 024	29,6	27,4
Etelä-Pohjanmaan - Syd-Österbottens	46	410	650	571	283	60	4	2 024	29,6	27,0
Vaasan - Vasa	53	348	640	564	249	64	1	1 919	29,6	27,2
Keski-Pohjanmaan - Mellersta Österbottens	28	174	349	260	129	29	2	971	29,4	26,6
Pohjois-Pohjanmaan - Norra Österbottens	158	1 170	1 865	1 489	714	217	14	5 627	29,4	26,9
Kainuun - Kajanalands	31	165	201	196	89	22	2	706	29,0	26,0
Länsi-Pohjan - Länsi-Pohja	12	150	229	175	77	20	2	665	29,1	26,5
Lapin - Lapplands	50	251	377	265	130	48	5	1 126	29,0	26,3
Ahvenanmaa - Åland	5	33	79	109	39	14		279	30,8	28,5
Tuntematon - Okänt - Unknown	3	12	28	37	18	4	1	103		
Yhteensä - Totalt - Total	1 412	9 218	18 177	18 076	8 814	2 198	113	58 008	30,0	28,0
									yli 35-vuotiaat	
									över 35 år	
%									over 35 years	
HUS - HNS:	1,6	11,0	27,1	36,4	18,7	4,9	0,2	100,0	23,9	
-Helsingin ja - Helsingfors och	1,3	10,2	26,4	37,2	19,8	4,9	0,3	100,0	25,0	
-Uudenmaan - Nylands	1,7	11,5	27,5	36,0	18,1	4,9	0,2	100,0	23,2	
Varsinais-Suomen - Egentliga Finlands	2,2	14,5	35,0	31,7	13,8	2,7	0,1	100,0	16,6	
Satakunnan - Satakunta	2,9	18,9	35,3	26,5	13,3	2,9	0,2	100,0	16,4	
Kanta-Hämeen - Centrala Tavastlands	3,1	17,6	32,5	29,7	13,7	3,3	0,2	100,0	17,2	
Pirkanmaan - Birkalands	1,9	16,0	32,0	32,4	14,4	3,1	0,1	100,0	17,6	
Päijät-Hämeen - Päijät-Häme	3,3	18,3	30,1	29,5	15,2	3,2	0,2	100,0	18,7	
Kymenlaakson - Kymmenedalens	3,0	15,1	33,3	29,8	15,6	3,1	0,1	100,0	18,8	
Etelä-Karjalan - Södra Karelen	2,8	15,2	33,0	28,6	16,7	3,6	0,1	100,0	20,4	
Etelä-Savon - Södra Savolax	2,1	18,9	34,9	27,4	13,0	3,5	0,1	100,0	16,6	
Itä-Savon - Östra Savolax	3,3	18,0	33,4	24,9	15,6	4,5	0,2	100,0	20,3	
Pohjois-Karjalan - Norra Karelen	3,9	20,1	33,3	26,2	12,7	3,6	0,2	100,0	16,5	
Pohjois-Savon - Norra Savolax	3,8	19,3	32,3	27,4	13,9	3,1	0,1	100,0	17,1	
Keski-Suomen - Mellersta Finlands	3,3	17,2	34,6	28,5	12,9	3,3	0,2	100,0	16,4	
Etelä-Pohjanmaan - Syd-Österbottens	2,3	20,3	32,1	28,2	14,0	3,0	0,2	100,0	17,1	
Vaasan - Vasa	2,8	18,1	33,4	29,4	13,0	3,3	0,1	100,0	16,4	
Keski-Pohjanmaan - Mellersta Österbottens	2,9	17,9	35,9	26,8	13,3	3,0	0,2	100,0	16,5	
Pohjois-Pohjanmaan - Norra Österbottens	2,8	20,8	33,1	26,5	12,7	3,9	0,2	100,0	16,8	
Kainuun - Kajanalands	4,4	23,4	28,5	27,8	12,6	3,1	0,3	100,0	16,0	
Länsi-Pohjan - Länsi-Pohja	1,8	22,6	34,4	26,3	11,6	3,0	0,3	100,0	14,9	
Lapin - Lapplands	4,4	22,3	33,5	23,5	11,5	4,3	0,4	100,0	16,3	
Ahvenanmaa - Åland	1,8	11,8	28,3	39,1	14,0	5,0	0,0	100,0	19,0	
Yhteensä - Totalt - Total	2,4	15,9	31,3	31,2	15,2	3,8	0,2	100,0	19,2	

Taulukko 5: Synnyttäjien aiemmat raskaudet sairaanhoitopiireittäin 2007

Tabell 5: Föderskornas tidigare graviditeter efter sjukvårdsdistrikt 2007

Table 5: Parturients' previous pregnancies by hospital district 2007

N	Aiempien raskauksien lkm Antal tidigare graviditeter Number of previous pregnancies										Tuntematon Okänd Unknown	Yhteensä Totalt Total	
	0	1	2	3	4	5	6	7	8	9-			
HUS - HNS:	6 198	5 548	2 952	1 417	654	330	162	91	57	91	213	17 713	
-Helsingin ja -Helsingfors och	2 523	1 970	888	427	168	101	48	27	17	12	92	6 273	
-Uudenmaan - Nylands	3 675	3 578	2 064	990	486	229	114	64	40	79	121	11 440	
Varsinais-Suomen - Egentliga Finlands	1 605	1 454	866	391	195	97	41	21	5	8	-	4 683	
Satakunnan - Satakunta	629	673	395	214	101	44	24	14	8	8	-	2 110	
Kanta-Hämeen - Centrala Tavastlands	513	581	320	179	94	30	26	9	5	8	-	1 765	
Pirkanmaan - Birkalands	1 778	1 730	964	443	239	89	53	20	15	23	1	5 355	
Päijät-Hämeen - Päijät-Häme	577	594	384	195	100	56	23	22	12	12	-	1 975	
Kymenlaakson - Kymmenedalens	495	511	315	159	62	40	23	7	4	2	2	1 620	
Etelä-Karjalan - Södra Karelen	345	367	238	94	62	28	7	4	6	8	-	1 159	
Etelä-Savon - Södra Savolax	259	254	179	80	42	16	8	2	5	2	-	847	
Itä-Savon - Östra Savolax	135	135	87	47	28	8	5	2	1	1	-	449	
Pohjois-Karjalan - Norra Karelen	501	436	299	142	86	44	20	5	9	20	-	1 562	
Pohjois-Savon - Norra Savolax	709	676	490	193	135	60	22	17	7	17	-	2 326	
Keski-Suomen - Mellersta Finlands	1 010	854	544	255	147	84	54	23	12	39	2	3 024	
Etelä-Pohjanmaan - Syd-Österbottens	581	588	405	212	117	42	35	6	11	27	-	2 024	
Vaasan - Vasa	616	561	341	187	103	49	20	13	10	19	-	1 919	
Keski-Pohjanmaan - Mellersta Österbottens	265	258	170	108	65	37	26	11	9	22	-	971	
Pohjois-Pohjanmaan - Norra Österbottens	1 532	1 470	986	570	330	205	132	105	73	224	-	5 627	
Kainuun - Kajanalands	196	241	138	53	30	21	14	5	5	3	-	706	
Länsi-Pohjan - Länsi-Pohja	190	199	129	58	38	23	4	6	5	12	1	665	
Lapin - Lapplands	367	311	188	108	56	40	20	10	5	21	-	1 126	
Ahvenanmaa - Åland	83	77	55	37	10	9	1	2	1	0	4	279	
Tuntematon - Okänt - Unknown	33	38	14	6	6	1	2	-	1	1	1	103	
Yhteensä - Totalt - Total	18 617	17 556	10 459	5 148	2 700	1 353	722	395	266	568	224	58 008	
%												Keskiarvo	
												Medeltal	
												Mean	
HUS - HNS:	35,0	31,3	16,7	8,0	3,7	1,9	0,9	0,5	0,3	0,5 #	1,2	100,0	1,3
-Helsingin ja -Helsingfors och	58,6	31,4	14,2	6,8	2,7	1,6	0,8	0,4	0,3	0,2 #	1,5	100,0	1,1
-Uudenmaan - Nylands	22,1	31,3	18,0	8,7	4,2	2,0	1,0	0,6	0,3	0,7 #	1,1	100,0	1,4
Varsinais-Suomen - Egentliga Finlands	34,3	31,0	18,5	8,3	4,2	2,1	0,9	0,4	0,1	0,2 #	-	100,0	1,3
Satakunnan - Satakunta	29,8	31,9	18,7	10,1	4,8	2,1	1,1	0,7	0,4	0,4 #	-	100,0	1,5
Kanta-Hämeen - Centrala Tavastlands	29,1	32,9	18,1	10,1	5,3	1,7	1,5	0,5	0,3	0,5 #	-	100,0	1,5
Pirkanmaan - Birkalands	33,2	32,3	18,0	8,3	4,5	1,7	1,0	0,4	0,3	0,4 #	0,0	100,0	1,3
Päijät-Hämeen - Päijät-Häme	29,2	30,1	19,4	9,9	5,1	2,8	1,2	1,1	0,6	0,6 #	-	100,0	1,6
Kymenlaakson - Kymmenedalens	30,6	31,5	19,4	9,8	3,8	2,5	1,4	0,4	0,2	0,1 #	0,1	100,0	1,4
Etelä-Karjalan - Södra Karelen	29,8	31,7	20,5	8,1	5,3	2,4	0,6	0,3	0,5	0,7 #	-	100,0	1,5
Etelä-Savon - Södra Savolax	30,6	30,0	21,1	9,4	5,0	1,9	0,9	0,2	0,6	0,2 #	-	100,0	1,5
Itä-Savon - Östra Savolax	30,1	30,1	19,4	10,5	6,2	1,8	1,1	0,4	0,2	0,2 #	-	100,0	1,5
Pohjois-Karjalan - Norra Karelen	32,1	27,9	19,1	9,1	5,5	2,8	1,3	0,3	0,6	1,3 #	-	100,0	1,6
Pohjois-Savon - Norra Savolax	30,5	29,1	21,1	8,3	5,8	2,6	0,9	0,7	0,3	0,7 #	-	100,0	1,5
Keski-Suomen - Mellersta Finlands	33,4	28,2	18,0	8,4	4,9	2,8	1,8	0,8	0,4	1,3 #	0,1	100,0	1,6
Etelä-Pohjanmaan - Syd-Österbottens	28,7	29,1	20,0	10,5	5,8	2,1	1,7	0,3	0,5	1,3 #	-	100,0	1,6
Vaasan - Vasa	32,1	29,2	17,8	9,7	5,4	2,6	1,0	0,7	0,5	1,0 #	-	100,0	1,5
Keski-Pohjanmaan - Mellersta Österbottens	27,3	26,6	17,5	11,1	6,7	3,8	2,7	1,1	0,9	2,3 #	-	100,0	2,0
Pohjois-Pohjanmaan - Norra Österbottens	27,2	26,1	17,5	10,1	5,9	3,6	2,3	1,9	1,3	4,0 #	-	100,0	2,2
Kainuun - Kajanalands	27,8	34,1	19,5	7,5	4,2	3,0	2,0	0,7	0,7	0,4 #	-	100,0	1,6
Länsi-Pohjan - Länsi-Pohja	28,6	29,9	19,4	8,7	5,7	3,5	0,6	0,9	0,8	1,8 #	0,2	100,0	1,7
Lapin - Lapplands	32,6	27,6	16,7	9,6	5,0	3,6	1,8	0,9	0,4	1,9 #	-	100,0	1,7
Ahvenanmaa - Åland	29,7	27,6	19,7	13,3	3,6	3,2	0,4	0,7	0,4	0,0 #	1,4	100,0	1,5
Yhteensä - Totalt - Total	32,1	30,3	18,0	8,9	4,7	2,3	1,2	0,7	0,5	1,0 #	0,4	100,0	1,5

Taulukko 6: Synnyttäjien aiemmat synnytykset sairaanhoitopiireittäin 2007

Tabell 6: Föderskornas tidigare förlossningar efter sjukvårdsdistrikt 2007

Table 6: Parturients' previous deliveries by hospital district 2007

	Aiempien synnytysten lkm Antal tidigare förlossningar Number of previous deliveries										Tunte- maton Okänt Unknown	Yhteensä Totalt Total
	0	1	2	3	4	5	6	7	8	9-		
HUS - HNS:	8 066	5 961	2 231	678	262	124	63	36	28	51	213	17 713
-Helsingin ja - Helsingfors och	3 284	1 958	604	184	72	33	25	13	2	6	92	6 273
-Uudenmaan - Nylands	4 782	4 003	1 627	494	190	91	38	23	26	45	121	11 440
Varsinais-Suomen - Egentliga Finlands	2 107	1 622	645	197	72	21	14	1	2	2	-	4 683
Satakunnan - Satakunta	844	751	334	105	41	18	8	5	2	2	-	2 110
Kanta-Hämeen - Centrala Tavastlands	709	619	277	103	36	8	8	1	-	4	-	1 765
Pirkanmaan - Birkalands	2 364	1 853	759	225	84	31	12	10	6	10	1	5 355
Päijät-Hämeen - Päijät-Häme	798	674	304	107	32	23	13	15	5	4	-	1 975
Kymenlaakson - Kymmenedalens	661	577	255	80	20	15	7	2	-	1	2	1 620
Etelä-Karjalan - Södra Karelen	478	433	167	39	24	6	4	3	-	5	-	1 159
Etelä-Savon - Södra Savolax	351	300	132	37	14	8	3	1	-	1	-	847
Itä-Savon - Östra Savolax	179	150	80	30	5	3	1	-	1	0	-	449
Pohjois-Karjalan - Norra Karelen	635	528	246	76	32	17	7	5	5	11	-	1 562
Pohjois-Savon - Norra Savolax	920	795	394	115	57	15	12	8	3	7	-	2 326
Keski-Suomen - Mellersta Finlands	1 268	937	458	179	79	36	19	15	9	22	2	3 024
Etelä-Pohjanmaan - Syd-Österbottens	753	667	331	164	43	27	13	10	4	12	-	2 024
Vaasan - Vasa	819	605	290	103	51	18	12	8	4	9	-	1 919
Keski-Pohjanmaan - Mellersta Österbottens	338	302	150	83	34	16	19	6	9	14	-	971
Pohjois-Pohjanmaan - Norra Österbottens	1 946	1 641	870	419	225	140	102	82	63	139	-	5 627
Kainuun - Kajanalands	255	247	124	41	20	11	4	-	2	2	-	706
Länsi-Pohjan - Länsi-Pohja	242	216	110	49	17	12	4	3	4	7	1	665
Lapin - Lapplands	480	316	184	70	23	17	10	8	4	14	-	1 126
Ahvenanmaa - Åland	114	101	46	10	2	2	-	-	-	-	4	279
Tuntematon - Okänt - Unknown	48	34	12	5	1	-	1	-	-	1	1	103
Yhteensä - Totalt - Total	24 375	19 329	8 399	2 915	1 174	568	336	219	151	318	224	58 008
												Keskiarvo
%												Medeltal
												Mean
HUS - HNS:	45,5	33,7	12,6	3,8	1,5	0,7	0,4	0,2	0,2	0,3	1,2	0,9
-Helsingin ja - Helsingfors och	52,4	31,2	9,6	2,9	1,1	0,5	0,4	0,2	0,0	0,1	1,5	0,7
-Uudenmaan - Nylands	41,8	35,0	14,2	4,3	1,7	0,8	0,3	0,2	0,2	0,4	1,1	1,0
Varsinais-Suomen - Egentliga Finlands	45,0	34,6	13,8	4,2	1,5	0,4	0,3	0,0	0,0	0,0	-	0,9
Satakunnan - Satakunta	40,0	35,6	15,8	5,0	1,9	0,9	0,4	0,2	0,1	0,1	-	1,0
Kanta-Hämeen - Centrala Tavastlands	40,2	35,1	15,7	5,8	2,0	0,5	0,5	0,1	-	0,2	-	1,0
Pirkanmaan - Birkalands	44,1	34,6	14,2	4,2	1,6	0,6	0,2	0,2	0,1	0,2	0,0	0,9
Päijät-Hämeen - Päijät-Häme	40,4	34,1	15,4	5,4	1,6	1,2	0,7	0,8	0,3	0,2	-	1,1
Kymenlaakson - Kymmenedalens	40,8	35,6	15,7	4,9	1,2	0,9	0,4	0,1	-	0,1	0,1	1,0
Etelä-Karjalan - Södra Karelen	41,2	37,4	14,4	3,4	2,1	0,5	0,3	0,3	-	0,4	-	1,0
Etelä-Savon - Södra Savolax	41,4	35,4	15,6	4,4	1,7	0,9	0,4	0,1	-	0,1	-	1,0
Itä-Savon - Östra Savolax	39,9	33,4	17,8	6,7	1,1	0,7	0,2	-	0,2	0,0	-	1,0
Pohjois-Karjalan - Norra Karelen	40,7	33,8	15,7	4,9	2,0	1,1	0,4	0,3	0,3	0,7	-	1,1
Pohjois-Savon - Norra Savolax	39,6	34,2	16,9	4,9	2,5	0,6	0,5	0,3	0,1	0,3	-	1,1
Keski-Suomen - Mellersta Finlands	41,9	31,0	15,1	5,9	2,6	1,2	0,6	0,5	0,3	0,7	0,1	1,1
Etelä-Pohjanmaan - Syd-Österbottens	37,2	33,0	16,4	8,1	2,1	1,3	0,6	0,5	0,2	0,6	-	1,2
Vaasan - Vasa	42,7	31,5	15,1	5,4	2,7	0,9	0,6	0,4	0,2	0,5	-	1,1
Keski-Pohjanmaan - Mellersta Österbottens	34,8	31,1	15,4	8,5	3,5	1,6	2,0	0,6	0,9	1,4	-	1,5
Pohjois-Pohjanmaan - Norra Österbottens	34,6	29,2	15,5	7,4	4,0	2,5	1,8	1,5	1,1	2,5	-	1,7
Kainuun - Kajanalands	36,1	35,0	17,6	5,8	2,8	1,6	0,6	-	0,3	0,3	-	1,2
Länsi-Pohjan - Länsi-Pohja	36,4	32,5	16,5	7,4	2,6	1,8	0,6	0,5	0,6	1,1	0,2	1,3
Lapin - Lapplands	42,6	28,1	16,3	6,2	2,0	1,5	0,9	0,7	0,4	1,2	-	1,2
Ahvenanmaa - Åland	40,9	36,2	16,5	3,6	0,7	0,7	-	-	-	-	1,4	0,9
Yhteensä - Totalt - Total	42,0	33,3	14,5	5,0	2,0	1,0	0,6	0,4	0,3	0,5	0,4	1,0

Taulukko 7: Synnytystapa sairaalatyypeittäin 2007

Tabell 7: Förlossningsmetod efter sjukhustyp 2007

Table 7: Mode of delivery by type of hospital 2007

N	Alatie	Perätilä ¹⁾	Pihti	Imukuppi	Keisarileikkaus		Tuntematon	Yhteensä Totalt Total
	Vaginal Vaginal	Sätesläge Breech presentation	Tång Forceps	Vakuumex. Vacuum ex.	Kejsarsnitt Caesarean section	Muu Annat Other	Okänd Unknown	
					Suunnit. Planerat Planned	Muu Annat Other		
Yliopistosairaala* Universitetssjukhus/ University hospital	18 942	192	3	2194	1 807	2 737	202	26 077
Yli 1500 synnytystä/ förlossningar/ deliveries	14 006	93	13	1 444	1 168	1 757	146	18 627
750-1499 synnytystä/ förlossningar/ deliveries	6 138	52	-	634	471	738	2	8 035
Alle 750 synnytystä/ förlossningar/ deliveries	3 966	30	8	390	414	454	1	5 263
Yhteensä - Totalt - Total²⁾	43 053	367	24	4 662	3 860	5 686	356	58 008
%								
Yliopistosairaala* Universitetssjukhus/ University hospital	72,6	0,7	0,0	8,4	6,9	10,5	0,8	100,0
Yli 1500 synnytystä/ förlossningar/ deliveries	75,2	0,3	0,1	7,8	6,3	9,4	-	100,0
750-1499 synnytystä/ förlossningar/ deliveries	76,4	0,6	-	7,9	5,9	9,2	-	100,0
Alle 750 synnytystä förlossningar/ deliveries	75,4	0,6	0,2	7,4	7,9	8,6	-	100,0
Yhteensä - Totalt - Total²⁾	74,2	0,6	0,0	8,0	6,7	9,8	0,6	100,0

Keisarileikkaukset

Kejsarsnitt

Caesarean section

	Suunniteltu keisarileikkaus		Kiireellinen, päivystyk- sellinen keisarileikkaus		Hätäkeisarileikkaus		Synnytyksiä yhteensä Förlossningar totalt Deliveries total
	Planerat Planned	%	Akut kejsarsnitt Urgent Caesarean section	%	Urakutkejsarsnitt Emergency Cs	%	
Yliopistosairaala* Universitetssjukhus/ University hospital	1 807	6,9	2376	9,1	361	1,4	26 007
Yli 1500 synnytystä/ förlossningar/ deliveries	1 168	6,3	1 560	8,4	197	1,1	18 627
750-1499 synnytystä/ förlossningar/ deliveries	471	5,9	635	7,9	103	1,3	8 035
Alle 750 synnytystä/ förlossningar/ deliveries	414	7,9	397	7,5	57	1,1	5 263
Yhteensä -Totalt - Total	3 860	6,7	4 968	8,6	718	1,2	58 008

Yliopistosairaaloita 5 kpl, sairaaloita, joissa yli 1500 synnytystä 9 kpl, 750-1499 synnytystä 8 kpl ja alle 750 synnytystä 11 kpl.

5 universitetssjukhus, 9 sjukhus med över 1 500 förlossningar, 8 sjukhus med 750-1 499 förlossningar och 11 sjukhus med under 750 förlossningar.

5 university hospitals, 9 hospitals with more than 1500 deliveries, 8 hospitals with 750-1499 deliveries and 11 hospitals with less than 750 deliveries.

*** Vuodesta 2004 mukana Kätilöopiston sairaala, aiempina vuosina kuulunut ryhmään 'yli 1 500 synnytystä' vuosittain.**

Från och med 2004 ingår Barnmorskeinstitutets sjukhus, som tidigare inkluderats i gruppen 'över 1500 förlossningar'.

Since 2004 includes the Kätilöopisto Maternity Hospital, previously in the group 'more than 1500 deliveries'.

¹⁾ **Perätilän ulosauto ja -veto**

Uthämtning vid sätesläge och sätesextraktion

Assisted breech presentation and breech extraction

²⁾ **Sisältää kotisynnytykset** - Inkl. hemförlossningar - Including home deliveries

Taulukko 8: Kivunlievitys sairaalatyypeittäin 2007

Tabell 8: Smärtlindring under förlossningen efter sjukhustyp 2007

Table 8: Pain relief in labour by type of hospital 2007

N	Epiduraali ⁽¹⁾		Paraservikaali		Pudendaali		Ilokaasu		Jokin lievitys ⁽¹⁾	
	Epidural <i>Epidural</i>	%	Paracervikal <i>Paracervical</i>	%	Pudendus <i>Pudendal</i>	%	Lustgas <i>Nitrous oxide</i>	%	Någon lindring <i>Any pain relief</i>	%
Yliopistosairaala⁽²⁾ <i>Universitetssjukhus/ University hospital</i>	6 418	49,7	3 258	21,3	431	2,8	7 285	47,6	11 643	90,1
Yli 1500 synnytystä⁽³⁾ <i>förlossningar/ deliveries</i>	4 937	38,4	2 695	17,6	1 292	8,4	9 053	59,0	11 782	91,8
750-1499 synnytystä⁽³⁾ <i>förlossningar/ deliveries</i>	2 387	35,0	1 467	18,3	216	2,7	3 774	47,0	6 021	88,2
Alle 750 synnytystä <i>förlossningar/ deliveries</i>	1 598	36,4	730	13,9	78	1,5	2 059	39,1	3 879	88,3
Yhteensä - Totalt - Total	15 340	41,5	8 150	18,5	2 017	4,6	22 171	50,5	33 326	90,1
N	Spinaali-puudutus ⁽¹⁾		Yhdistetty spinaali-epiduraali ⁽¹⁾		Muu lääkkeellinen kivunlievitys		Muu, ei-lääkkeellinen kivunlievitys			
	Spinal blockad <i>Spinal block</i>	%	Kombinerad spinal-epid. <i>Combined spinal and epidural</i>	%	Annan farmakologisk smärtlindring <i>Other pharmacological relief of pain</i>	%	Annan icke farmakologisk ~ <i>Other non-pharmacological relief of pain</i>	%		
Yliopistosairaala⁽²⁾ <i>Universitetssjukhus/ University hospital</i>	1 694	13,1	5	0,0	1 829	12,0	3 003	19,6		
Yli 1500 synnytystä⁽³⁾ <i>förlossningar/ deliveries</i>	2 503	19,5	26	0,2	2 221	14,5	2 433	15,9		
750-1499 synnytystä⁽³⁾ <i>förlossningar/ deliveries</i>	1 082	15,9	21	0,3	1 977	24,6	2 080	25,9		
Alle 750 synnytystä <i>förlossningar/ deliveries</i>	597	13,6	14	0,3	846	16,1	1 579	30		
Yhteensä - Totalt - Total	5 876	15,9	66	0,2	6 873	15,6	9 096	20,7		

¹⁾ Alatiesynnytyksen yhteydessä - Vid vaginal förlossning. - *In vaginal delivery.*

²⁾ PI. HUS, Naistensairaala: Naistenklinikka ja Kätilöopiston sairaala - Exkl. HNS: Kvinnokliniken och Barnmorskeinstitutets sjukhus - *Excluding HUS hospitals, Department of Obstetrics and Gynaecology: Women's Clinic and Kätilöopisto Maternity Hospital*

³⁾ Poislukien Jorvin sairaala - Exkl. Jorvs sjukhus - *Excluding Jorvi Hospital*

Taulukko 9: Episiotomia ja välilihan 3.-4. asteen repeämän ompelu sairaalatyypeittäin 2007

Tabell 9: Episiotomi och suturering av perinealbristning av tredje och fjärde graden efter sjukhustyp 2007

Table 9: Episiotomy and suturation of 3rd- to 4th-degree perineal laceration in labour by type of hospital 2007

	Episiotomia ¹⁾		Välilihan 3.-4. asteen repeämän ompelu ¹⁾		Alatiesynnytykset yhteensä Vaginala förlossningar, totalt Vaginal deliveries, total
	Episiotomia Episiotomy	%	Suturering av 3:e-4:e grads bristning Suturation of 3rd- to 4th-degree perineal laceration	%	
N					
Yliopistosairaala/ Universitetssjukhus/ University hospital	5 865	27,2	222	1,0	21 533
Yli 1500 synnytystä/ förlossningar/ deliveries	5 507	35,1	143	0,9	15 702
750-1499 synnytystä/ förlossningar/ deliveries	1 756	25,7	45	0,7	6 826
Alle 750 synnytystä förlossningar/ deliveries	833	19,0	32	0,7	4 395
Yhteensä - Totalt - Total	13 961	28,8	442	0,9	48 462

¹⁾ Alatiesynnytyksen yhteydessä. - Vid vaginal förlossning. - In vaginal delivery.

Taulukko 10: Vastasynntyneet 1987, 1992, 1997, 1999, 2001, 2003 –2007

Tabell 10: Nyfödda barn 1987, 1992, 1997, 1999, 2001, 2003 –2007

Table 10: Newborn children 1987, 1992, 1997, 1999, 2001, 2003 –2007

Syntyneet lapset Nyfödda barn / Births		1987	1992	1997	1999	2001	2003	2004	2005	2006	2007
Syntyneitä, yhteensä / Födda, total / Births, total ⁽¹⁾	N	60 069	66 950	59 295	57 654	55 996	56 632	57 759	57 822	59 051	58 915
Elävänä syntyneitä / Levande födda / Live births	N	59 742	66 674	59 053	57 445	55 786	56 449	57 569	57 636	58 859	58 727
Yleinen hedelmällisyysluku / Allmänt fruktsamhetstal / General fertility rate /1000 ⁽²⁾		47,5	52,7	47,3	46,8	46,1	47,4	48,6	48,9	50,1	50,1
Syntyneitä, pojat / Födda, pojkar / Births, boys	N	30 760	34 260	30 140	29 448	28 636	28 844	29 681	29 431	30 129	30 233
	%	51,2	51,2	50,8	51,1	51,1	50,9	51,4	50,9	51,0	51,3
Kuolleena syntyneet / Dödfödda / Stillbirths /1 000 synt.	N	327	276	242	209	210	183	190	186	192	188
	%	5,4	4,1	4,1	3,6	3,8	3,2	3,3	3,2	3,3	3,2
Kuollut alle 7 vrk ikäisenä / Döda före 7 dygn Died before age of 7 days /1 000 synt.	N	195	198	129	119	97	97	113	102	92	100
	%	3,2	3,0	2,2	2,1	1,7	1,7	2,0	1,8	1,6	1,7
Perinataalikuolleisuus / Perinatal dödlighet / Perinatal mortality ⁽³⁾ /1 000 synt.		8,7	7,1	6,3	5,7	5,5	4,9	5,2	5,0	4,8	4,9
Imeväiskuolleisuus / Spädbarnsdödlighet / Infant mortality ⁽⁴⁾ /1 000 elävänä synt.		5,9	4,9	4,1	3,8	3,1	3,2	3,4	3,0	2,8	2,5*
Ennenaikaisesti syntyneitä (< 37 rkv) / Gestationslängd < 37 veckor / Gestational age (<37 wk)	N	3 338	3 805	3 403	3 569	3 375	3 216	3 334	3 297	3 470	3 372
	%	5,6	5,7	5,7	6,2	6,0	5,7	5,8	5,7	5,9	5,7
Keskipaino / Medelvikt / Mean weight											
Kaikki / Alla / All	g / gr	3 548	3 547	3 520	3 509	3 516	3 519	3 512	3 505	3 499	3 492
Pojat / Pojkar / Boys	g / gr	3 608	3 606	3 576	3 572	3 575	3 580	3 571	3 559	3 556	3 552
Tytöt / Flickor / Girls	g / gr	3 485	3 485	3 461	3 444	3 455	3 455	3 450	3 449	3 439	3 428
Paino / Vikt / Weight											
≥ 4000 g / gr	N	12 062	13 619	11 069	10 640	10 467	10 552	10 705	10 319	10 237	10 059
	%	20,1	20,3	18,7	18,5	18,7	18,6	18,5	17,8	17,3	17,1
< 2500 g / gr	N	2 349	2 725	2 500	2 661	2 523	2 410	2 525	2 496	2 647	2 630
	%	3,9	4,1	4,2	4,6	4,5	4,3	4,4	4,3	4,5	4,5
< 1500 g / gr	N	557	591	549	552	495	422	534	482	482	488
	%	0,9	0,9	0,9	1,0	0,9	0,7	0,9	0,8	0,8	0,8
< 1000 g / gr	N	277	288	255	272	242	191	252	210	217	206
	%	0,5	0,4	0,4	0,5	0,4	0,3	0,4	0,4	0,4	0,3
Lasten hoitotoimenpiteitä / Åtgärder på nyfödda Treatments to newborn children											
Antibioottihoito / Antibiotikabehandling / Antibiotics	%	..	2,5	3,1	3,7	3,9	4,6	4,8	5,6	5,5	5,8
Valohoito / Ljusbehandling / Phototherapy	%	..	4,7	5,9	6,5	6,0	6,1	6,1	6,8	6,3	6,4
Verenvaihto / Blodbyte / Exchange transfusion	%	..	0,2	0,1	0,1	0,1	0,1	0,1	0,1	0,1	0,1
Intubaatio / Intubation / Intubation	%	..	0,9	0,8	0,7	0,7	0,6	0,7	0,8	1,0	1,0
Respiraattori / Respiratorbehandling / Respirator care	%	..	1,1	1,1	1,2	1,2	1,2	1,3	1,2	1,2	1,1
Teho- tai valvontaos. / Intensivvårds- eller observationsavd. / Intensive care or observation unit	%	..	7,8	8,1	9,9	9,9	11,2	11,3	12,4	11,8	11,3
Lapsi kotona viikon iässä / Barnet hemma i en veckas ålder / Child at home at the age of one week	%	75,9	89,9	92,2	91,8	92,2	92,3	92,2	92,2	93,0	92,9

.. Tietoa ei ole kerätty tai se on liian epävarma esitettäväksi. - Uppgift ej tillgänglig eller alltför osäker för att anges. -

Data not available or too uncertain for presentation.

* Ennakkotieto - Preliminär data - Preliminary data

1) Stakesin syntymärekisterissä on tiedot kaikista Suomessa syntyneistä lapsista kun taas Tilastokeskuksen virallisissa väestötiedoissa on tiedot niistä syntyneistä lapsista, joiden äidin vakituinen asuinpaikka on lapsen syntymähetkellä Suomessa synnytykspaikasta riippumatta.

I Stakes födelseregister finns uppgifter om alla barn som fötts i Finland, medan Statistikcentralens offentliga befolkningsstatistik innehåller uppgifter om de barn vars mamma stadigvarande bor i Finland vid barnets födelse oberoende av var förlossningen sker. -

The Medical Birth Register at STAKES includes data on all children born in Finland, while Statistics Finland's official population statistics contain data on all children born whose mother has a permanent domicile in Finland at the time of the child's birth whatever the place of delivery.

2) Elävänä syntyneiden määrä tuhatta 15-49-vuotiaista naista kohti. - Antal levande födda per 1 000 kvinnor i åldern 15-49 år. -

Number of annual live births per 1 000 women aged 15 to 49 years.

3) Kuolleena syntyneet ja alle 7 vrk iässä kuolleet tuhatta syntynyttä kohti. - Dödfödda och döda före 7 dagar per 1 000 födda. -

Stillbirths and deaths before 7 days per 1 000 births.

4) Alle vuoden ikäisenä kuolleet (pl. kuolleena syntyneet) tuhatta elävänä syntynyttä kohti syntymävuoden mukaan.- Döda före ett års ålder (exkl. dödfödda) per 1 000 levande födda enligt födelseår. - Deaths before age of one year (stillbirths excluded) per 1 000 live births according to year of birth. Lähde - Källa - Source: Tilastokeskus ja Stakes - Statistikcentralen och Stakes - Statistics Finland and STAKES.

Taulukko 11: Syntymäpaino raskauden keston mukaan 2007

Tabell 11: Födelsevikt efter gestationslängd 2007

Table 11: Birth weight by gestational age 2007

Raskauden kesto Gestationslängd Gestational age Vk - Veckor - Weeks	Syntymäpaino, g - Födelsevikt, g - Birth weight, g											Tuntematon Okänd Unknown	Yhteensä Totalt Total		
	-499	500- 999	1000- 1499	1500- 1999	2000- 2499	2500- 2999	3000- 3499	3500- 3999	4000- 4499	4500- 4999	5000-				
-21	1	-	-	-	-	-	-	-	-	-	-	-	-	1	
22-27	38	122	33	-	-	-	-	-	-	-	-	-	2	195	
28-31	3	33	180	103	9	2	1	-	-	-	-	-	-	331	
32-35	-	6	66	364	631	429	90	16	10	2	-	-	1	1 615	
36	-	-	3	54	237	571	277	67	16	3	-	-	1	1 229	
37	-	-	-	23	287	1 022	1 098	352	84	19	4	-	1	2 890	
38	-	1	-	16	217	1 496	3 089	1 875	470	64	3	-	3	7 234	
39	-	-	-	1	125	1 580	5 720	5 279	1 635	219	18	-	4	14 581	
40	-	-	-	-	52	965	5 245	6 898	2 842	427	35	-	5	16 469	
41	1	-	-	-	18	358	2 712	4 634	2 575	497	38	-	2	10 835	
42	-	-	-	-	-	65	594	1 352	880	185	15	-	1	3 092	
43	-	-	-	-	-	-	2	5	5	3	-	-	-	15	
44-	-	-	-	-	-	-	-	1	-	-	-	-	-	1	
Tuntematon - Okänt - Unknown	-	1	-	-	5	9	25	18	10	-	-	-	359	427	
Yhteensä - Totalt - Total	43	163	282	561	1 581	6 497	18 853	20 497	8 527	1 419	113	0	379	58 915	
%															
-21	100,0	-	-	-	-	-	-	-	-	-	-	-	-	0,0	100,0
22-27	19,5	62,6	16,9	-	-	-	-	-	-	-	-	-	1,0	0,0	100,0
28-31	0,9	10,0	54,4	31,1	2,7	0,6	0,3	-	-	-	-	-	-	0,0	100,0
32-35	-	0,4	4,1	22,5	39,1	26,6	5,6	1,0	0,6	0,1	-	-	0,1	0,0	100,0
36	-	-	0,2	4,4	19,3	46,5	22,5	5,5	1,3	0,2	-	-	0,1	0,0	100,0
37	-	-	-	0,8	9,9	35,4	38,0	12,2	2,9	0,7	0,1	-	0,0	0,0	100,0
38	-	0,0	-	0,2	3,0	20,7	42,7	25,9	6,5	0,9	0,0	-	0,0	0,0	100,0
39	-	-	-	0,0	0,9	10,8	39,2	36,2	11,2	1,5	0,1	-	0,0	0,0	100,0
40	-	-	-	-	0,3	5,9	31,8	41,9	17,3	2,6	0,2	-	0,0	0,0	100,0
41	0,0	-	-	-	0,2	3,3	25,0	42,8	23,8	4,6	0,4	-	0,0	0,0	100,0
42	-	-	-	-	0,0	2,1	19,2	43,7	28,5	6,0	0,5	-	0,0	0,0	100,0
43	-	-	-	-	-	-	13,3	33,3	33,3	20,0	-	-	-	0,0	100,0
44-	-	-	-	-	-	-	-	100,0	-	-	-	-	-	0,0	100,0
Tuntematon - Okänt - Unknown	-	0,2	-	-	1,2	2,1	5,9	4,2	2,3	-	-	-	84,1	0,0	100,0
Yhteensä - Totalt - Total	0,1	0,3	0,5	1,0	2,7	11,0	32,0	34,8	14,5	2,4	0,2	0,2	0,6	100,0	

Taulukko 12: Syntymäpaino sairaalatyypeittäin 2007

Tabell 12: Födelsevikt efter sjukhustyp 2007

Table 12: Birth weight by type of hospital 2007

	Syntymäpaino, g - Födelsevikt, g - Birth weight, g											Tunte- maton Okänd Unknown	Yht. Totalt Total
	-499	500- 999	1000- 1499	1500- 1999	2000- 2499	2500- 2999	3000- 3499	3500- 3999	4000- 4499	4500- 4999	5000-		
Yliopistosairaala*/ Universitetssjukhus/ University hospital	33	143	244	361	832	2 973	8 454	9 004	3 688	599	50	211	26 592
Yli 1500 synnytystä/ förlossningar/ deliveries	7	10	26	131	466	2 059	6 001	6 600	2 865	523	38	152	18 878
750-1499 synnytystä/ förlossningar/ deliveries	2	8	12	59	200	918	2 674	2 883	1 185	177	16	2	8 136
Alle 750 synnytystä förlossningar/ deliveries	1	2	-	10	83	547	1 724	2 009	790	120	9	8	5 303
Tuntematon/ Okänt/ Unknown	-	-	-	-	-	-	-	1	-	-	-	5	6
Yhteensä - Totalt - Total	43	163	282	561	1 581	6 497	18 853	20 497	8 528	1 419	113	378	58 915
%													
Yliopistosairaala*/ Universitetssjukhus/ University hospital	0,1	0,5	0,9	1,4	3,1	11,2	31,8	33,9	13,9	2,3	0,2	0,8	100,0
Yli 1500 synnytystä/ förlossningar/ deliveries	0,0	0,1	0,1	0,7	2,5	10,9	31,8	35,0	15,2	2,8	0,2	0,8	100,0
750-1499 synnytystä/ förlossningar/ deliveries	0,0	0,1	0,1	0,7	2,5	11,3	32,9	35,4	14,6	2,2	0,2	0,0	100,0
Alle 750 synnytystä förlossningar/ deliveries	0,0	0,0	-	0,2	1,6	10,3	32,5	37,9	14,9	2,3	0,2	0,2	100,0
Yhteensä - Totalt - Total	0,1	0,3	0,5	1,0	2,7	11,0	32,0	34,8	14,5	2,4	0,2	0,6	100,0

* Vuodesta 2004 mukana Kätilöopiston sairaala, aiempina vuosina kuulunut ryhmään 'yli 1500 synnytystä' vuosittain.

Från och med 2004 ingår Barnmorskeinstitutets sjukhus, som tidigare inkluderats i gruppen 'över 1 500 förlossningar'.

Since 2004 includes the Kätilöopisto Maternity Hospital, previously in the group 'more than 1500 deliveries'.

Taulukko 13: Perinataalikuolleisuus sikiöisyyden, sukupuolen, painon ja raskauden keston mukaan 2007

Tabell 13: Perinatal dödlighet efter antal foster, kön, födelsevikt och gestationslängd 2007

Table 13: Perinatal mortality by number of fetuses, sex, birth weight and gestational age 2007

	Kuolleena syntyneet Dödfödda <i>Stillbirths</i> N	Elävänä syntyneet Levande födda <i>Live births</i> N	Yhteensä Totalt <i>Total</i> N	0-6 vrk kuolleet Döda <i>Deaths</i> N	Kuolleena syntyneet Dödfödda <i>Stillbirths</i> per 1000	0-6 vrk kuolleet Döda <i>Deaths</i> per 1000	Perinataali- kuolleisuus Perinatal dödlighet <i>Perinatal mortality</i> per 1000
Sikiöisyys - Antal foster - Number of fetuses							
1	167	56 944	57 111	78	2,9	1,4	4,3
2	20	1 752	1 772	22	11,3	12,4	23,7
3	1	31	32	-	31,3	-	31,3
Sukupuoli - Kön - Sex							
Poika - Pojke - Boy	103	30 029	30 132	58	3,4	1,9	5,3
Tyttö - Flicka - Girl	82	28 832	28 914	42	2,8	1,5	4,3
Epäselvä - Oklart - Uncertain	3	-	3	-	1000,0	-	800,0
Syntymäpaino - Födelsevikt - Birth weight							
g							
-499	24	19	43	14	558,1	325,6	883,7
500-999	27	136	163	23	165,6	141,1	306,7
1000-1499	16	266	282	10	56,7	35,5	92,2
1500-1999	20	541	561	10	35,7	17,8	53,5
2000-2499	24	1 557	1 581	3	15,2	1,9	17,1
2500-2999	35	6 463	6 498	12	5,4	1,8	7,2
3000-3499	27	18 826	18 853	13	1,4	0,7	2,1
3500-3999	8	20 489	20 497	6	0,4	0,3	0,7
4000-4499	3	8 525	8 528	3	0,4	0,4	0,7
4500-4999	-	1 419	1 419	1	-	0,7	-
5000-	-	113	113	-	-	-	-
Tuntematon - Okänt - <i>Unknown</i>	4	373	377	5	10,6	13,3	23,9
Raskauden kesto							
Gestationslängd <i>Gestational age</i>							
Viikkoa/ Veckor/ Weeks							
21	-	1	1	1	-	1000,0	1000,0
22	8	6	14	6	571,4	428,6	1000,0
23	13	9	22	8	590,9	363,6	954,5
24	4	25	29	7	137,9	241,4	379,3
25	8	32	40	12	200,0	300,0	500,0
26	6	31	37	2	162,2	54,1	216,2
27	4	49	53	5	75,5	94,3	169,8
28	7	64	71	5	98,6	70,4	169,0
29	5	62	67	3	74,6	44,8	119,4
30	3	81	84	4	35,7	47,6	83,3
31	8	101	109	-	73,4	73,4	73,4
32	2	208	210	1	9,5	4,8	14,3
33	10	230	240	2	41,7	8,3	50,0
34	11	440	451	2	24,4	4,4	28,8
35	14	700	714	4	19,6	5,6	19,6
36	15	1 214	1 229	5	12,2	4,1	16,3
37	15	2 875	2 890	5	5,2	1,7	6,9
38	17	7 218	7 235	4	2,3	0,6	2,9
39	8	14 573	14 581	7	0,5	0,5	1,0
40	21	16 448	16 469	6	1,3	0,4	1,6
41	7	10 829	10 836	4	0,6	0,4	1,0
42	1	3 091	3 092	4	0,3	1,3	1,3
43-	-	16	16	-	-	-	-
Tuntematon - Okänt - <i>Unknown</i>	1	424	425	3	2,4	7,1	7,1
Yhteensä - Total - Totalt	188	58 727	58 915	100	3,2	1,7	4,9

Taulukko 14: Perinataalikuolleisuus sairaanhoitopiireittäin 2005–2007

Tabell 14: Perinatal dödlighet efter sjukvårdsdistrikt 2005–2007

Table 14: Perinatal mortality by hospital district 2005--2007

	Kuolleena syntyneet Dödfödda Stillbirths	Elävänä syntyneet Levande födda Live births	Yhteensä Totalt Total	0-6 vrk kuolleet Döda Deaths	Kuolleena syntyneet Dödfödda Stillbirths	0-6 vrk kuolleet Döda Deaths	Perinataali- kuolleisuus Perinatal dödlighet Perinatal mortality
					per 1000	per 1000	per 1000
HUS - HNS:	171	53 503	53 674	71	3,2	1,3	4,5
-Helsingin ja - Helsingfors och	64	19 080	19 144	22	3,3	1,1	4,5
-Uudenmaan - Nylands	107	34 423	34 530	49	3,1	1,4	4,5
Varsinais-Suomen - Egentliga Finlands	43	14 004	14 047	23	3,1	1,6	4,7
Satakunnan - Satakunta	21	6 664	6 685	6	3,1	0,9	4,0
Kanta-Hämeen - Centrala Tavastlands	16	5 234	5 250	14	3,0	2,7	5,7
Pirkanmaan - Birkalands	44	16 090	16 134	32	2,7	2,0	4,7
Päijät-Hämeen - Päijät-Häme	17	6 094	6 111	14	2,8	2,3	5,1
Kymenlaakson - Kymmenedagens	17	4 822	4 839	4	3,5	0,8	4,3
Etelä-Karjalan - Södra Karelens	14	3 542	3 556	8	3,9	2,2	6,2
Etelä-Savon - Södra Savolax	9	2 582	2 591	8	3,5	3,1	6,6
Itä-Savon - Östra Savolax	2	1 356	1 358	1	1,5	0,7	2,2
Pohjois-Karjalan - Norra Karelens	15	4 726	4 741	7	3,2	1,5	4,6
Pohjois-Savon - Norra Savolax	20	7 304	7 324	8	2,7	1,1	3,8
Keski-Suomen - Mellersta Finlands	34	9 140	9 174	25	3,7	2,7	6,4
Etelä-Pohjanmaan - Syd-Österbottens	26	6 126	6 152	15	4,2	2,4	6,7
Vaasan - Vasa	17	5 706	5 723	15	3,0	2,6	5,6
Keski-Pohjanmaan - Mellersta Österbottens	15	2 778	2 793	4	5,4	1,4	6,8
Pohjois-Pohjanmaan - Norra Österbottens	54	16 897	16 951	24	3,2	1,4	4,6
Kainuun - Kajanalands	6	2 163	2 169	4	2,8	1,8	4,6
Länsi-Pohjan - Länsi-Pohja	8	2 032	2 040	2	3,9	1,0	4,9
Lapin - Lapplands	12	3 334	3 346	8	3,6	2,4	6,0
Ahvenanmaa - Åland	1	834	835	-	1,2	-	1,2
Tuntematon - Okänt - Unknown	4	291	295	1	13,6	3,4	16,9
Yhteensä - Totalt - Total	566	175 222	175 788	294	3,2	1,7	4,9

Taulukko 15: Synnyttäjät ja vastasyntyneet äidin iän mukaan 2007

Tabell 15: Föderskor och nyfödda barn efter moderns ålder 2007

Table 15: Parturients and newborn children by mother's age 2007

		≤ 19	20-24	25-29	30-34	35-39	40-44	45+	Yhteensä Totalt - Total
Synnyttäjä - Föderskor - <i>Parturients</i>	N	1 412	9 218	18 177	18 076	8 814	2 198	113	58 008
Ei aiempia raskauksia - Inga tidigare graviditeter - <i>No previous pregnancies</i>	%	75,3	46,5	38,2	25,7	16,2	11,1	8,8	32,1
Ei aiempia synnytyksiä - Inga tidigare förlossningar - <i>No previous deliveries</i>	%	91,2	61,8	48,2	33,7	23,7	19,7	13,3	42,0
Raskauden aikana tupakoineita - Rökare - <i>Smokers</i>	%	46,2	27,8	13,8	9,2	9,6	9,2	7,1	14,5
Tarkastuskäynnejä yhteensä - Kontrollbesök totalt - <i>Antenatal visits total</i>	keskiarvo	16,6	16,6	16,5	16,4	16,5	17,1	17,3	16,5
Poliklinikkäyntejä - Kontrollbesök på sjukhusets poliklinik - <i>Visits to outpatient clinic</i>	keskiarvo	3,1	2,9	2,8	2,9	3,3	3,9	4,8	3,0
1. käynnin ajankohta - 1:a besökets tidpunkt - <i>Time of first visit</i> (viikkoa - veckor - <i>weeks</i>)	keskiarvo	11,0	9,5	9,4	9,5	9,7	10,1	11,4	9,6
Kivunlievitys - Smärtlindring - <i>Pain relief</i> ⁽¹⁾	%								
epiduraali - epiduralblockad - <i>epidural block</i> ⁽²⁾	%	71,2	53,7	44,0	35,4	28,9	23,0	18,2	41,5
paraservikaali - paracervikalblockad - <i>paracervical block</i>	%	13,4	17,1	18,5	19,5	19,4	18,7	16,4	18,5
pudendaali - pudendusblockad - <i>pudendal block</i>	%	4,7	4,7	4,7	4,7	4,1	3,4	4,1	4,6
ilokaasu - lustgas - <i>nitrous oxide</i>	%	53,5	53,6	51,7	49,4	47,2	41,2	42,5	50,5
vähintään jokin - minst en - <i>at least one</i> ⁽²⁾	%	96,0	93,0	91,2	88,8	86,0	85,1	81,8	90,1
spinaali - spinalblockad - <i>spinal block</i> ⁽²⁾	%	7,2	13,0	15,4	17,4	19,0	19,5	25,5	15,9
yhdistetty spinaali-epid. - kombinerad spinal-epid. - <i>combined</i> ~ ⁽²⁾	%	0,4	0,2	0,2	0,2	0,1	0,0	0,0	0,2
muu lääkkeellinen kivunlievitys - annan farmakologisk smärtlindring <i>other pharmacological relief of pain</i>	%	24,5	19,0	16,8	13,6	12,3	11,3	8,2	15,6
muu, ei-lääkkeellinen kivunlievitys - annan icke farmakologisk ~ / <i>other non-pharmacological relief of pain</i>	%	29,0	24,2	22,1	19,1	16,3	14,4	5,5	20,7
Alatiesynnytys - Vaginal förlossning - <i>Vaginal delivery</i>	%	89,4	87,6	85,4	82,3	79,4	75,2	70,8	83,5
Keisarileikkaus - Kejsarsnitt - <i>Caesarean section</i>	%	10,6	12,4	14,6	17,7	20,6	24,8	29,2	16,5
Syntyneitä, yht. - Födda, total - <i>Births, total</i>	N	1 426	9 313	18 428	18 398	8 995	2 238	117	58 915
Perinataalikuolleet - Perinataalt döda - <i>Perinatal deaths</i>	N	12	34	86	78	59	19	-	288
Perinataalikuolleisuus - Perinatal dödlighet - <i>Perinatal mortality</i>	1/1 000	8,4	3,7	4,7	4,2	6,6	8,5	-	4,9
Paino - Vikt - <i>Weight < 2500 g</i>	N	92	431	744	763	456	138	6	2 630
Paino - Vikt - <i>Weight < 2500 g</i>	%	6,5	4,6	4,0	4,1	5,1	6,2	5,1	4,5
Lapsi kotona viikon iässä - Barnet hemma i en veckas ålder - <i>Child at home at the age of one week</i>	%	90,9	92,9	93,3	93,1	92,5	89,8	91,5	92,9

1) Poislukien HUS, Naistensairaala ja Jorvin sairaala - Exkl. HNS, Kvinnosjukhuset och Jorvs sjukhus -

Excl. HUS hospitals, Department of Obstetrics and Gynaecology and Jorvi Hospital

2) Poislukien keisarileikkaukset - Exkl. kejsarsnitt - Excl. Caesarean sections

SVT-sarjan laatuseloste

Syntyneiden lasten rekisteri

Tilastotietojen relevanssi

Syntyneiden lasten rekisteri (syntymärekisteri) aloitti toimintansa vuonna 1987. Rekisteri sisältää tietoja kaikista Suomessa synnyttäneistä äideistä ja syntyneistä lapsista 7 vrk:n ikään asti. Rekisterin tarkoituksena on kerätä tietoja äitiyshuollon, synnytystoiminnan ja vastasyntyneiden hoidon tutkimusta ja kehittämistä sekä järjestämistä varten.

Syntymärekisterin tilastotiedotteessa esitetään lukumäärä- ja prosenttitietoja synnyttäjistä, synnytyksistä ja vastasyntyneistä koko maan tasolla.

Synnytystietoja käsitellään myös ikäryhmittäin, sairaanhoitopiireittäin tuhatta vastaavan ikäistä naista kohti ja sairaalatyypeittäin. Vastasyntyneitä tarkastellaan raskauden keston ja syntymäpainon mukaan. Perinataalikuolleisuutta koskevat tiedot esitetään sikiöisyyden, sukupuolen, painon ja raskauden keston mukaan sekä sairaanhoitopiireittäin.

Tiedote on tarkoitettu lisääntymisterveyttä koskevia tietoja työssään tarvitseville terveydenhuollon ammattihenkilöille, hallintoviranomaisille, suunnittelijoille ja tutkijoille. He tarvitsevat mahdollisimman ajantasaisia ja yksityiskohtaisia tietoa synnytyksistä ja vastasyntyneistä.

Tilastotiedotteiden tekstiosassa on esitetty rekisterin tietolähteet ja käytetyt käsitteet.

Tietojen keruu perustuu Sosiaali- ja terveysalan tutkimus- ja kehittämiskeskukseen (Stakes) tilastotoimesta annettuun lakiin (409/2001) sekä terveydenhuollon valtakunnallisia henkilörekistereitä koskevaan lakiin (556/1989) ja sen nojalla annettuun asetukseen (774/1989).

Tilastotutkimuksen menetelmäkuvaus

Rekisteriin kerätään tiedot kaikista elävänä syntyneistä lapsista ja niistä kuolleena syntyneistä, joiden raskauden kesto on vähintään 22 viikkoa tai joiden syntymäpaino on vähintään 500 g. Jokaisesta syntyneestä lapsesta on sairaalan täytettävä seitsemän päivän ikään mennessä lomake, joka lähetetään joko paperi- tai sähköisessä muodossa Stakesiin. Kotisyntyneiden osalta lomakkeen täyttämistä huolehtii synnytyksessä avustanut kätilö tai lääkäri.

Tietojen oikeellisuus ja tarkkuus

Tiedot ovat oikeita, jos tiedonantajat ovat ilmoittaneet ne oikein. Sairaaloiden Stakesiin lähettämät tiedot tarkastetaan. Puuttuvat sekä virheelliseksi epäillyt tiedot tarkistetaan sairaaloista ja korjataan tietokantaan.

Syntymärekisteristä puuttuu pieni osa vastasyntyneistä. Tämän vuoksi syntymärekisteriä täydennetään Väestörekisterikeskuksen elävänä syntyneiden lasten tiedoilla sekä Tilastokeskuksen kuolleena syntyneiden ja ensimmäisen viikon aikana kuolleiden lasten tiedoilla. Tilastojen kattavuus on käytännössä sata prosenttia näiden lisäysten jälkeen.

Vuosina 1990 ja 1996 on rekisterin tietosisältöä muutettu luotettavuuden parantamiseksi. Vuonna 2004 lomaketta jälleen ajanmukaistettiin. Tämän uudistuksen tarkoituksena oli saada syntyneiden lasten rekisteri vastaamaan nykyisiä hoitokäytäntöjä paremmin.

Julkaistujen tietojen ajantasaisuus ja oikea-aikaisuus

Synnyttäjät, synnytykset ja vastasyntyneet -tilastotiedote on Stakesin kaksi kertaa vuodessa tuottama tilasto. Ennakkotiedot ilmestyvät kesä-heinäkuun vaihteessa ja varsinainen tilastotiedote ilmestyy syys-lokakuun vaihteessa. Näiden tilastotiedotteiden tilastot perustuvat edellisen kalenterivuoden aikana tapahtuneiden synnytysten tietoihin. Sairaalat lähettävät sairaalakohtaiset tiedot viimeistään lapsen syntymävuotta seuraavan vuoden maaliskuun loppuun mennessä.

Tietojen saatavuus ja läpinäkyvyys/ selkeys

Tilastotiedotteet lähetetään synnytyksiä hoitaviin sairaaloihin ja julkaistaan Stakesin internetsivuilla osoitteessa <http://www.stakes.fi/FI/Tilastot/Aiheittain/Lisaantyminen/synnyttajat/index.htm>. Syntymärekisterin tietoja toimitetaan myös kansainvälisiin tilastoihin (OECD, Nomesko, WHO ja Pohjoismaiset tilastot).

Tilastojen vertailukelpoisuus

Vuosina 1990, 1996 ja 2004 on tehty lomakeuudistukset rekisterin luotettavuuden parantamiseksi. Lomakkeen muuttujien määritelmiä ja käsitteitä on tarvittaessa aika ajoin tarkennettu. Vuoden 2004 lomakeuudistuksen myötä ohjeistusta edelleen tarkistettiin ja korjattiin sairaaloilta tulleiden kommenttien mukaisesti, jotta määritelmät olisivat mahdollisimman yhteneväiset kaikissa sairaaloissa. Myös aikaisempien vuosien tietoja korjataan tarvittaessa.

Tilastotiedotteessa esitetyt vuosittaiset tilastotiedot vuodesta 1987 alkaen ovat vertailukelpoisia keskenään. Tiedot vuosilta 2004 ja 2005 eivät kuitenkaan ole täysin vertailukelpoisia sairaaloiden kesken, koska muutama sairaala ei toimittanut tietoja kyseiseltä vuodelta lomakeuudistuksen mukaisesti.

Ennakkotiedoissa ei ole mukana Väestörekisterikeskuksen elävänä syntyneiden lasten ja Tilastokeskuksen kuolemansyyrekisterin kuolleena syntyneiden lasten tietojen yhdistämisä. Tiedot eivät kuitenkaan olennaisesti muutu varsinaisessa tiedotteessa. Ennakkotiedoissa esitetään synnyttäjien, synnytysten ja vastasyntyneiden lukumäärä- ja prosenttitiedot ainoastaan koko maan tasolla.

Selkeys ja eheys/ yhtenäisyys

Raskauteen ja vastasyntyneisyyteen liittyvät määritelmät ja käsitteet pohjautuvat Stakesin Ohjeita ja luokituksia 1999:2 Tautiluokitus ICD-10:een. Tilastotiedotteessa käytetään myös pääosin vakiintuneita kansainvälisiä käsitteitä ja luokituksia.

Kvalitetsbeskrivning för publikation i serien FOS

Registret över födelser

Statistikuppgifternas relevans

Registret över födelser (födelseregistret) inledde sin verksamhet 1987. Det innehåller uppgifter om samtliga kvinnor som fött barn i Finland och om de födda barnen (fram till sju dagars ålder). Syftet med registret är att samla in statistikuppgifter för undersökning, utveckling och anordnande av mödra- och förlossningsvård samt vård av nyfödda.

I statistikmeddelandet om födelseregistret redovisas nationella antal och procentuppgifter om föderskor, förlossningar och nyfödda. Förlossningsuppgifterna presenteras också efter åldersgrupp, sjukvårdsdistrikt per 1 000 kvinnor i samma åldrar och sjukhustyper. De nyfödda granskas på basis av gestationslängd och födelsevikt. Uppgifterna om perinatal dödlighet redovisas efter antal foster, kön, födelsevikt och gestationslängd samt sjukvårdsdistrikt.

Meddelandet riktar sig till hälso- och sjukvårdspersonal, förvaltningsmyndigheter, planerare och forskare som behöver uppgifter om reproduktionshälsa. De behöver så aktuella och detaljerade statistikuppgifter om förlossningar och nyfödda som möjligt.

I statistikmeddelandet presenteras registrets informationskällor och de begrepp som används.

Datainsamlingen bygger på lagen om statistikväsendet vid forsknings- och utvecklingscentralen för social- och hälsovården (Stakes) (409/2001) samt på lagen om riksomfattande personregister för hälsovården (556/1989) och den förordning (774/1989) som utfärdats med stöd av lagen.

Metodbeskrivning för den statistiska forskningen

För registret samlas in uppgifter om alla levande födda barn och de dödfödda barn vilkas gestationsålder var minst 22 veckor eller vilkas födelsevikt var minst 500 gram. För varje nyfött barn bör sjukhuset inom sju dagar fylla i en blankett som sänds till Stakes i pappersformat eller elektroniskt format. I samband med hemförlossningar ser den barnmorska eller läkare som assisterat vid förlossningen till att blanketten fylls i.

Uppgifternas riktighet och exakthet

Uppgifterna är korrekta om uppgiftslämnarna har meddelat dem rätt. De uppgifter som sjukhusen sänder till Stakes granskas och bristfälliga eller misstänkt felaktiga uppgifter kontrolleras med sjukhusen och korrigeras i databasen. I födelseregistret saknas en liten andel av de nyfödda. Av den orsaken kompletteras födelseregistret med Befolkningsregistercentralens uppgifter om levande födda och Statistikcentralens uppgifter om dödfödda barn och barn som dött under den första levnadsveckan. I praktiken är statistikens täckning hundraprocentig efter dessa kompletteringar.

Åren 1990 och 1996 ändrades registerinnehållet för att förbättra tillförlitligheten. År 2004 förnyades blanketten åter. Syftet med förnyelsen var att födelseregistret bättre skulle svara mot dagens vårdpraxis.

Uppgifternas aktualitet och rättidighet i publikationerna

Statistikmeddelandet Föderskor, förlossningar och nyfödda är statistik som sammanställs av Stakes två gånger per år. De preliminära uppgifterna ges ut vid månadskiftet juni–juli och statistikmeddelandet vid månadskiftet september–oktober. Statistiken i statistikmeddelandena bygger på uppgifterna om förlossningar under det föregående kalenderåret. Sjukhusen sänder de sjukhusspecifika uppgifterna senast före utgången av mars året efter barnets födelseår.

Tillgång till uppgifterna och deras transparens/tydlighet

Statistikmeddelandena sänds till sjukhusen med förlossningsverksamhet och offentliggörs på Stakes webbsidor på adressen <http://www.stakes.fi/statistik/foderskor>.

Födelseregistrens uppgifter ingår även i internationell statistik (OECD, Nomesko, WHO och nordisk statistik).

Statistikens jämförbarhet

Åren 1990, 1996 och 2004 förnyades blanketten för att förbättra registrets tillförlitlighet. Definitionerna av variablerna och begreppen i blanketten har vid behov preciserats. Till följd av blankettförnyelsen 2004 granskades och korrigerades anvisningarna enligt sjukhusens kommentarer, så att definitionerna skulle vara så enhetliga som möjligt på alla sjukhus. Även uppgifterna från tidigare år rättas vid behov. De årliga statistikuppgifter som presenterats i statistikmeddelandet från och med 1987 är sinsemellan jämförbara. Uppgifterna från 2004 och 2005 är dock inte helt jämförbara mellan olika sjukhus, eftersom ett fåtal sjukhus inte använde den förnyade blanketten.

De preliminära uppgifterna innehåller inte sammanslagningar av Befolkningsregistercentralens uppgifter om levande födda barn och uppgifterna om dödfödda barn ur Statistikcentralens dödsorsaksregister. Uppgifterna kommer ändå inte att förändras mycket i statistikmeddelandet. I de preliminära uppgifterna redovisas endast nationella antal och procentuppgifter om föderskor, förlossningar och nyfödda.

Tydlighet och enhetlighet/överensstämmelse

Definitionerna och begreppen i anslutning till graviditet och nyfödda bygger på Stakes Anvisningar och klassifikationer 1999:2 Klassifikation av sjukdomar ICD-10. I statistikmeddelandet används även i huvudsak etablerade internationella begrepp och indelningar.

Quality Report of the OSF Publication Series

The Medical Birth Register

Relevance of statistical data

The Medical Birth Register was established in 1987. It contains data on all mothers who have given birth in Finland and all newborn infants up to the age of seven days. The purpose of the Register is to collect statistical data for the research, development and provision of maternity care, obstetrics services and the care of newborn infants.

The Statistical Summary concerning the Birth Register presents nationwide information on parturients, deliveries and births in the form of absolute figures and percentages. In addition, data on deliveries are provided by age group, by hospital district per 1000 women of the same age, and by hospital type. Data on births are given by length of gestation and birth weight, and data on perinatal mortality by number of foetuses, sex, weight, length of gestation and hospital district.

The Statistical Summary aims to provide information to health-care professionals, administrators, planning officials and researchers working in the area of reproductive health. They need statistical data on deliveries and newborn infants that are as up-to-date and detailed as possible.

The Summary text describes the data sources of the Register and the concepts used in the statistics.

The collection of data is based on the Act on the Statistical Service of the National Research and Development Centre for Welfare and Health (409/2001), as well as on the Act on National Personal Records Kept under the Health Care System (556/1989) and the subsequent Decree (774/1989).

Description of methods used in statistical research

The Register includes data on all live births, and on stillbirths of foetuses with a birth weight of at least 500 g or with a gestational age of at least 22 weeks. For each infant, a form has to be filled in by the hospital no later than seven days after delivery. The form is sent in paper form or electronically to STAKES. In respect of deliveries taking place at home, the form is to be filled in by the midwife or the physician who has assisted in the delivery.

Correctness and accuracy of data

The data are correct in so far as they have been reported correctly. The data submitted to STAKES by hospitals are checked, and any missing or supposedly incorrect data are confirmed by contacting the treating hospitals, and then corrected in the database. Some birth data are missing in the Birth Register. The Register is therefore completed by data compiled by the Population Register Centre on live births and by data compiled by Statistics Finland on stillbirths and deaths during the first week of life. After these additions, the statistics practically speaking have a coverage of 100%.

In 1990 and 1996, the data content of the Register was changed in order to improve its reliability. In 2004, the form was again updated. The purpose of the reform was to bring the form more in line with the present care practices.

Timeliness and promptness of published data

The Statistical Summary *Parturients, Deliveries and Births* is produced by STAKES biannually, Preliminary data are published in June–July and the Statistical Summary itself in September–October. The statistics contained in the Statistical Summary are based on data concerning deliveries during the preceding calendar year. Hospitals submit their data at the latest by the end of March of the year following the child's year of birth.

Accessibility and transparency/clarity of data

In addition to being published on the STAKES website at <http://www.stakes.fi/statistics/parturients>, the Statistical Summary is sent to all delivery hospitals. The Register's data are also submitted to international statistical organisations (OECD, Nomesco, WHO and Nordic statistics).

Comparability of statistical data

The reforms of the Register in 1990, 1996 and 2004 were aimed at improving its reliability. The definitions of the variables and concepts used in the form have been specified on several occasions. With the 2004 reform, the instructions were revised and improved based on feedback from hospitals so as to ensure the greatest possible consistency of the definitions used in the hospitals. Previous years' data are also corrected, if need be. Beginning from 1987, the annual statistical data presented in the Statistical Summary are mutually comparable. However, the 2004 and 2005 data are not fully comparable between the hospitals, since a few hospitals failed to submit that year's data in accordance with the new form.

The preliminary data do not include the data obtained by combining the Population Register Centre's register data on live births and Statistics Finland's register data on causes of death. Therefore less than 0.1 per cent of data on births are missing in the preliminary data. No other major differences exist between the preliminary data and the final figures published in the Statistical Summary. The preliminary data on parturients, deliveries and births consist of nationwide absolute figures and percentages only.

Clarity and consistency

The definitions and concepts related to pregnancy and neonatality are based on the STAKES publication *Ohjeita ja luokituksia 1999:2 Tautiluokitus ICD-10*. The Statistical Summary also uses established international concepts and classifications.