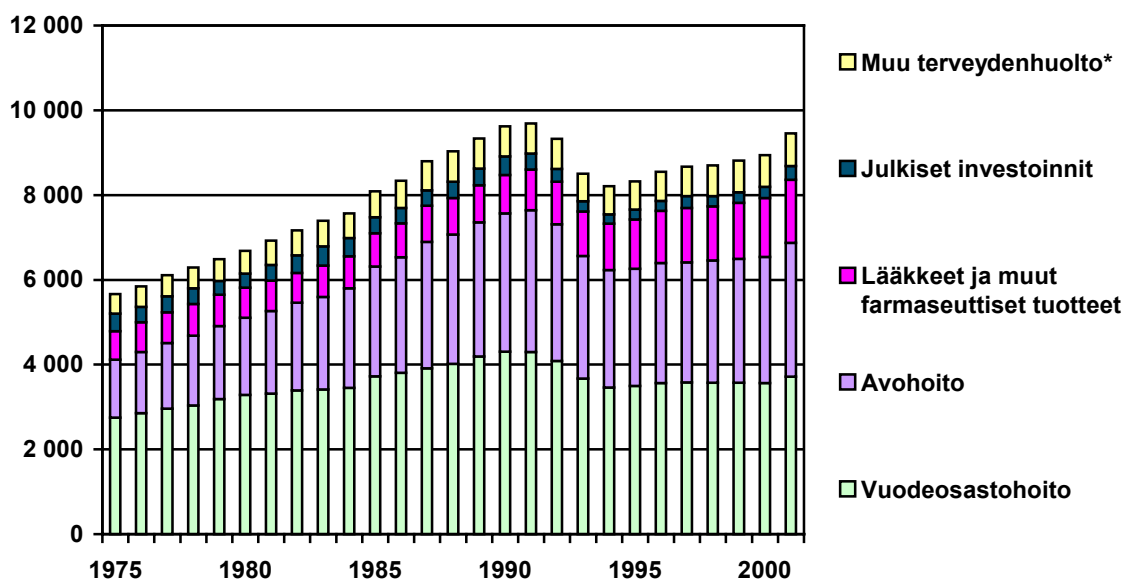


Terveydenhuoltomenot ja rahoitus vuonna 2001 - tilastotiedote 3/2003

Vuonna 2001 Suomen terveydenhuoltomenot olivat 9,5 miljardia euroa. Tämä oli 750,5 miljoonaa euroa enemmän kuin edellisellä vuonna. Inflaatio huomioon ottaen kokonaismenot nousivat 512,2 miljoonaa euroa eli 5,7 prosenttia (kuvio 1). Asukasta kohden menot olivat 1 820 euroa, mikä oli 8,3 prosenttia edellisvuotta enemmän. Eniten nousivat perusterveydenhuollon ja erikoissairaanhoidon investointimenot, 22,2 prosenttia, hammashuoltomenot, 13,7 ja lääkemenot, 6,8 prosenttia. Lääkemenot ovat kasvaneet lähes vuosittain 1980-luvun alusta alkaen. Hammashuoltomenot ovat kasvaneet vähitellen 1990-luvun puolivälistä alkaen. Vuoden 2001 hammashuoltomenojen kasvu johtuu ensisijaisesti 1.4.2001 voimaan tulleesta muutoksesta, jonka seurauksena sairausvakuutuksen korvaama yksityinen hammashuolto laajennettiin koskemaan 1946 ja sen jälkeen syntyneitä henkilöitä (aikaisemmin 1956 syntyneitä henkilöitä). Vuodeosasto- ja avohoidon menot kasvoivat vuonna 2001 reaalisesti yli 4 prosenttia.

Kuvio 1. Terveydenhuoltomenot vuosina 1975-2001 vuoden 2001 hinnoin, milj. €



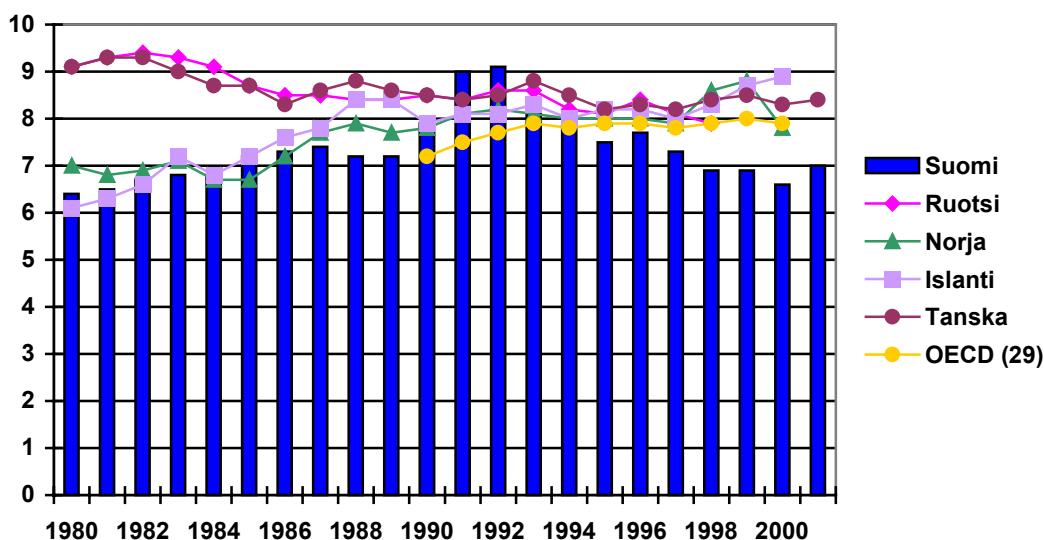
* Lääkinnälliset laitteet, ympäristöterveydenhuolto, terveydenhuollon hallinto ja sairausvakuutuksen korvaamat matkakulut

Suurin osa terveydenhuoltomenoista, 39,3 prosenttia eli 3,7 miljardia euroa, kohdistui sairaaloiden ja terveyskeskusten vuodeosastohoitoon. Toiseksi suurin menokohde oli avohoito (33,4 prosenttia), johon käytettiin yhteensä 3,2 miljardia euroa. Tästä hammashuollon osuus oli 0,6 miljardia euroa. Yhteensä vuodeosastohoito- ja avohoitomenojen osuus terveydenhuoltomenoista oli 72,7 prosenttia. Lääke- ja farmaseuttisten tuotemenojen (1,5 miljardia euroa) osuus terveydenhuoltomenoista oli 15,7 prosenttia. Muiden menojen eli lääkinnällisiä laitteita, ympäristöterveydenhuoltoa, terveydenhuollon hallintoa, perusterveydenhuollon ja erikoissairaanhoidon investointeja sekä sairausvakuutuksen korvaamia matkoja koskevien menojen (0,8 miljardia euroa) osuus terveydenhuoltomenoista oli 11,6 prosenttia.

Terveydenhuoltomenot suhteessa bruttokansantuotteeseen laski lähes yhtäjaksoisesti vuodesta 1993 lähtien vuoteen 2000 asti. 1990-luvun alun taloudellinen lamakausi johti bruttokansantuotteen voimakkaaseen laskuun, jonka seurauksena terveydenhuoltomenojen suhde bruttokansantuotteeseen kohosi korkeimmillaan 9,1 prosenttiin vuonna 1992. Vuonna 2001 Suomen terveydenhuoltomenot kääntyivät suhteessa bruttokansantuotteeseen (7,0 prosenttia) pitkän lasku-uran jälkeen nousuun (kuvio 2). Tämä oli 0,4 prosenttiyksikköä enemmän kuin edellisellä vuonna. Bruttokansantuotesuhteen kasvuun vaikutti sekä selkeä terveydenhuoltomenojen kasvu että toisaalta bruttokansantuotteen kasvun hidastuminen vuonna 2001.

OECD-maiden terveydenhuoltomenojen keskimääräinen bruttokansantuotesuhde on ollut viime vuosina noin 8 prosenttia. Kansainvälisessä vertailussa Suomen terveydenhuoltomenot suhteessa bruttokansantuotteeseen on OECD-maiden alhaisimpia. Yksi keskeinen ero selittävä tekijä on vanhusten laitoshoitomenojen tilastointiero Suomen ja monien OECD-maiden välillä. Suomessa vanhusten laitoshoitomenot on sisällytetty monia muita OECD-maita suppeammin terveydenhuoltomenoihin.

Kuvio 2. Terveydenhuoltomenot suhteessa bruttokansantuotteeseen OECD- ja Pohjoismaissa vuosina 1980-2001, %



Vuonna 2001 terveydenhuoltomenojen suurin rahoittaja oli kunnat, jonka osuus rahoituksesta oli 42,8 prosenttia. Valtion rahoitusosuus oli 17,0 ja Kelan osuus 15,8 prosenttia terveydenhuoltomenojen rahoituksesta. Vuonna 2001 julkisen rahoituksen osuus terveydenhuoltomenoista oli yhteensä 75,6 prosenttia eli 0,4 prosenttiyksikköä enemmän kuin edellisenä vuonna. Yksityisen rahoituksen osuus terveydenhuoltomenoista vuonna 2001 oli 24,4 prosenttia. Vakuutettujen osuus terveydenhuoltomenojen rahoituksesta oli 20,2 prosenttia. Muun yksityisen rahoituksen eli työnantajien, sairauskassojen ja yksityisen vakuutuksen osuus terveydenhuoltomenojen rahoituksesta oli vuonna 2001 yhteensä 4,2 prosenttia.

Terveydenhuollon kustannus- ja rahoitustilaston sisältö ja määritelmät

Johdanto

Sosiaali- ja terveysalan tutkimus- ja kehittämiskeskus (Stakes) julkaisee terveydenhuoltomenoja koskevan tilastotiedotteen (entinen tiedonantajapalaute) internetissä nyt kolmannen kerran. Taulukoita on lisätty aikaisemmista vuosista niin, että ne kattavat keskeiset aikasarjatiedot terveydenhuoltomenoista ja rahoituksesta vuosilta 1960-2001. Taulukkoihin on koottu myös tietoja OECD-maiden terveydenhuoltomenoista.

Terveydenhuoltomenojen keskeiset aikasarjatiedot julkaistaan myös "Sosiaali- ja terveydenhuollon tilastollisessa vuosikirjassa" (1). Terveydenhuoltomenoja koskeva tarkempi kuvaus esitetään vuosittain loka-marraskuussa ilmestyvässä "Sosiaali- ja terveysmenot"-julkaisussa (2). Syksyllä ilmestyvä julkaisu sisältää vuoden 2001 terveydenhuoltomenojen ja rahoitustietojen vertailun edelliseen vuoteen ja aikasarjan vuosilta 1990-2001. Julkaisu kokoo myös tilastotiedotetta yksityiskohtaisemmin tietoja OECD-maiden terveydenhuoltomenoista ja rahoituksesta. Edellä mainitut julkaisut ja vastaavat korvaavat Kelan aikaisemmin julkaiseman taulukkoraportin (3).

Kansallisen terveydenhuollon kustannus- ja rahoitustilaston tilastointikehikko

Stakesissa laadittava terveydenhuollon kustannus- ja rahoitustilasto noudattaa 1980-luvun lopussa Kansaneläkelaitoksessa laadittua tilastointikehikkoa. Tämän kehikon mukaan terveydenhuollon kustannuksilla tarkoitetaan terveystalouden tuotannosta ja/tai käytöstä aiheutuvia välittömiä kustannuksia. Julkisen sektorin tuottamien palvelujen osalta kustannukset arvioidaan tuotannosta käsin kun taas yksityisen sektorin tuottamat palvelut ja hyödykkeet arvioidaan palvelujen käytön ja rahoituksen avulla. Kustannukset arvioidaan menoina, jotka jäävät terveystalouden käyttäjien tai muiden rahoittajien maksettaviksi. Tulonsiirrot eivät sisälly terveydenhuollon kustannus- ja rahoitustilastoon.

Terveydenhuoltomenojen sisältö pääryhmittäin

Terveydenhuollon kustannus- ja rahoitustilaston perusteena olevat tiedot on kerätty ja koottu pääasiassa muista tilastoista, tilinpäätöksistä ja muista vastaavista lähteistä. Seuraavassa on kuvattu yksityiskohtaisesti kunkin pääryhmän sisältö Suomen terveydenhuollon kustannus- ja rahoitustilastossa:

Vuodeosastohoito. Vuodeosastohoito kattaa yleissairaaloiden, yksityissairaaloiden ja terveyskeskusten vuodeosastohoidon, kehitysvammalaitoshoidon, puolustusvoimien, vankeinhoitolaitoksen ja Järvenpään sosiaalisairaalan terveydenhuoltomenot.

Avohoito. Avohoito kattaa terveyskeskusten ja yleissairaaloiden avohoidon, työterveyshuollon, opiskelijaterveydenhuollon, yksityislääkärivastaanottojen, yksityisen sektorin tutkimus- ja hoitomenot sekä kunnallisen ja yksityisen sektorin ja opiskelijaterveydenhuollon hammashuoltomenot.

Lääkkeet ja farmaseuttiset tuotteet. Lääkkeet ja farmaseuttiset tuotteet kattavat sairausvakuutuksen piiriin kuuluvat peruskorvatut ja erityiskorvatut lääkemenot, käsikauppalääkemenot sekä muiden farmaseuttisten tuotteiden menot.

Lääkinnälliset laitteet. Lääkinnälliset laitteet kattavat silmälasit- ja hammasproteesimenot.

Ympäristöterveydenhuolto. Kunnallinen ympäristöterveydenhuolto sisältää terveystarkastuksen, elintarviketarkastuksen ja eläinlääkintähuollon menot. Muu ympäristöterveydenhuolto kattaa Kansanterveyslaitoksen, Säteilyturvakeskuksen ja Lääkelaitoksen toimintamenot.

Hallinto. Terveystarkastuksen hallinto kattaa 50 % Stakesin toimintamenoista ja läänien sosiaali- ja terveystarkastusten henkilöstömenoista, valtion tilinpäätöksen mukaiset terveystarkastus- ja valvontamenot, Raha-automaattiyhdistyksen tuet kansanterveyttä edistäville yhteisöille sekä Kansaneläkelaitoksen sairaanhoitokorvausten hallintokulut.

Julkiset investoinnit. Julkiset investoinnit kattavat perusterveydenhuollon ja erikoissairaanhoidon investoinnit.

Sairausvakuutuksen korvauspiiriin kuuluvat matkat. Matkat kattavat sairausvakuutuksen piiriin kuuluvat matka- ja sairaankuljetuskustannukset. Menoryhmä sisältää korvauksia kunnille niiden järjestämästä sairaankuljetuksesta 31.12.1992 saakka ja 1.1.1994 alkaen korvauksia vakuutetuille avohoidon sairaankuljetusajoneuvon käyttämisestä.

Terveydenhuollon kustannus- ja rahoitustilaston sisältö rahoittajittain

Kansallisessa terveydenhuollon kustannus- ja rahoitustilastossa rahoituslähteinä ovat valtio, kunnat, Kansaneläkelaitos, työnantajat, kotitaloudet, sairauskassat sekä yksityiset vakuutuslaitokset. Seuraavassa on esitetty keskeisiä rahoittajia koskevia huomioita.

Valtion ja kuntien rahoitusosuus on laskennallinen vuonna 1993 voimaan tullleen valtionosuusuudistuksen jälkeen.

Kelan rahoitusosuus koostuu sairaanhoitokorvauksista (lääkkeet, lääkärin- ja hammaslääkärinpalvelut, yksityisen sektorin tutkimus- ja hoito ja matkat) sekä näiden käsittelykuluista, työpaikka- ja opiskelijaterveydenhuollon korvauksista.

Työnantajien rahoitus kuvaa ensisijaisesti työterveyshuollon rahoitusosuutta.

Kotitalouksien rahoitus sisältää ensisijaisesti sairaaloiden hoitopäivämaksut, avohoitomaksut mukaan lukien hammashoitomaksut, matkakustannukset, lääkemenot sekä lääkinällisten laitteiden hankinnasta aiheutuneet menot.

Sairauskassojen ja yksityisen rahoituksen osuus koostuu erilaisista sairaanhoitokorvauksista, sairaaloiden hoitopäivä- ja avohoitokäyntikorvauksista.

Muita taulukoissa käytettyjä käsitteitä

Bruttokansantuote. Bruttokansantuote tarkoittaa talouden tietynä aikana, tavallisesti vuoden kuluessa, tuottamien lopputuotteiden (tavaroiden ja palveluiden) rahamääräistä summaa. Sen kehitystä pidetään tärkeimpänä talouden kasvua kuvaavana indikaattorina.

Ostovoimapariteetti. Ostovoimapariteetti on valuuttakurssi, jolla laskettuna kahden maan hyödykekorin hinta on täysin sama yhteiseksi valuutaksi muutettuna. Jos tietyn hyödykekorin hinta olisi esimerkiksi 25 puntaa tai 50 dollaria, olisi ostovoimapariteetti silloin 1 £ = 2 \$. Ostovoimapariteetti ei yleensä ole sama kuin todellinen valuuttakurssi. Ostovoimapariteetin

avulla mitataan kansantalouden rahan arvoa sen perusteella, miten paljon sen valuutalla voi ostaa tavaroita ja palveluja. Tällä tavoin saadaan tarkempi käsitys kansantalouden tuotoksesta asukasta kohti kuin vain muuttamalla bruttokansantuotteen tai bruttokansatulon arvo esimerkiksi euroiksi tai Yhdysvaltojen dollareiksi.

Kirjallisuus:

1. Sosiaali- ja terveydenhuollon tilastollinen vuosikirja 2002. SVT. Sosiaaliturva 2002:4. Sosiaali- ja terveystieteen tutkimus- ja kehittämiskeskus. Helsinki 2002.
2. Sosiaali- ja terveystieteen tutkimus- ja kehittämiskeskus. Helsinki 2002.
3. Terveystieteen tutkimus- ja kehittämiskeskus. Helsinki 2002.
3. Terveystieteen tutkimus- ja kehittämiskeskus. Helsinki 2002.

Liitetaulukot:

Taulukko 1. Terveystieteen tutkimus- ja kehittämiskeskus. Helsinki 2002.

Taulukko 2. Terveystieteen tutkimus- ja kehittämiskeskus. Helsinki 2002.

Taulukko 3. Terveystieteen tutkimus- ja kehittämiskeskus. Helsinki 2002.

Taulukko 4. Terveystieteen tutkimus- ja kehittämiskeskus. Helsinki 2002.

Taulukko 5. Terveystieteen tutkimus- ja kehittämiskeskus. Helsinki 2002.

Taulukko 6. Terveystieteen tutkimus- ja kehittämiskeskus. Helsinki 2002.

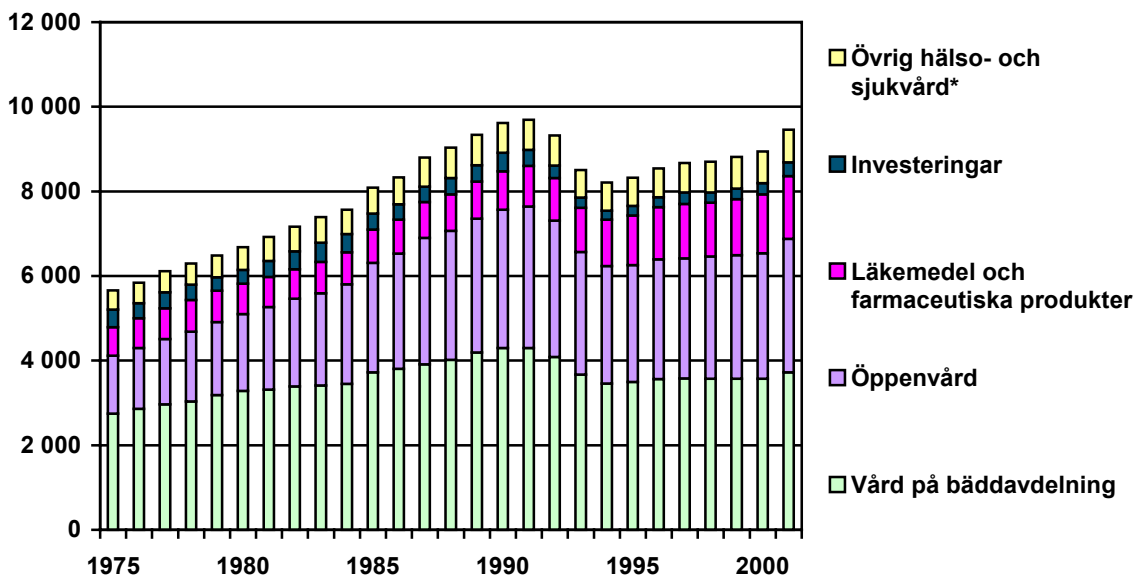
Taulukko 7. Terveystieteen tutkimus- ja kehittämiskeskus. Helsinki 2002.

Taulukko 8. Terveystieteen tutkimus- ja kehittämiskeskus. Helsinki 2002.

Hälso- och sjukvårdsutgifter samt finansiering år 2001 - statistikmeddelande 3/2003

År 2001 uppgick hälso- och sjukvårdsutgifterna i Finland till 9,5 miljarder euro, vilket var en ökning med 750,5 miljoner euro jämfört med året innan. Inflationen medräknad ökade totalutgifterna med 512,2 miljoner euro, d.v.s. 5,7 procent (figur 1). Räknat per invånare var utgifterna 1 820 euro, vilket var en ökning med 8,3 procent jämfört med året innan. Mest ökade investeringsutgifterna inom primärhälsovård och specialistsjukvård, d.v.s. med 22,2 procent. På andra plats kom utgifterna för tandvård med en ökning på 13,7 procent. Läkemedlen kom på tredje plats med en ökning på 6,8 procent. Från början av 1980-talet har utgifterna för läkemedel ökat så gott som årligen. Från mitten av 1990-talet har utgifterna för tandvård ökat så småningom. År 2001 berodde ökningen i tandvårdsutgifterna på en förändring som trädde i kraft 1.4.2001: den privata tandvården som sjukförsäkringen täcker utsträcktes då till att omfatta personer som var födda år 1946 och efter det. Utgifterna för vård på bäddavdelning och öppenvården ökade reellt sett med drygt 4 procent år 2001.

Figur 1. Hälso- och sjukvårdsutgifterna åren 1975-2001 i 2001 års priser, Mn €



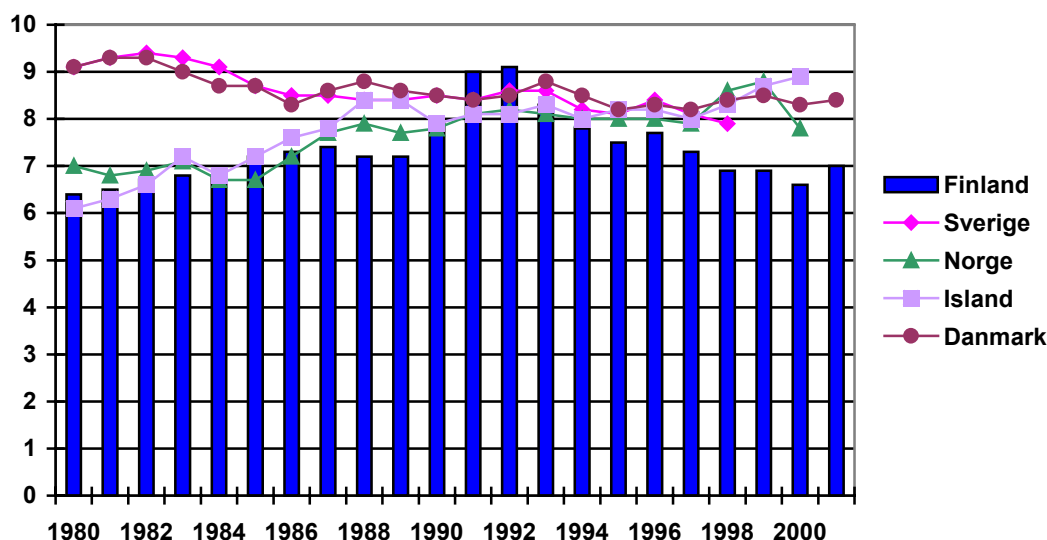
* Medicinsk utrustning, miljöhygien, förvaltning och reseersättningar från sjukförsäkringen

Största delen av hälso- och sjukvårdsutgifterna, 39,3 procent eller 3,7 miljarder euro, riktades in på vård på bäddavdelning på sjukhus och hälsocentraler. På andra plats kom öppenvården (33,4 procent), som slukade totalt 3,2 miljarder euro. Tandvårdens andel därav var 0,6 miljarder euro. Totalt utgjorde vård på bäddavdelning och inom öppenvården 72,7 procent av hälso- och sjukvårdsutgifterna. Utgifterna för läkemedel och farmaceutiska produkter (1,5 miljarder euro) utgjorde 15,7 procent av hälso- och sjukvårdsutgifterna. De övriga utgifternas andel, d.v.s. utgifter för medicinsk utrustning, miljöhygien, hälsovårdens förvaltning, investeringar inom primärvården och specialistsjukvården samt reseersättningar från sjukförsäkringen, uppgick till 0,8 miljarder euro, d.v.s. 11,6 procent av hälso- och sjukvårdsutgifterna.

I förhållande till bruttonationalprodukten sjönk hälso- och sjukvårdsutgifterna nästan kontinuerligt från år 1993 till år 2000. Den ekonomiska nedgången i början av 1990-talet ledde till en stark minskning i bruttonationalprodukten. Till följd av detta steg hälso- och sjukvårdsutgifterna i förhållande till bruttonationalprodukten så högt som till 9,1 procent år 1992. Efter en lång tids nedgång började hälso- och sjukvårdsutgifternas förhållande till bruttonationalprodukten stiga (7,0 procent) i Finland år 2001 (figur 2). Detta var en ökning med 0,4 procentenheter jämfört med året innan. Ökningen i bruttonationalförhållandet år 2001 berodde dels på en tydlig ökning i hälso- och sjukvårdsutgifterna, dels på en avmatning i bruttonationalproduktens tillväxt.

I OECD-länderna har hälso- och sjukvårdsutgifternas förhållande till bruttonationalprodukten under de senaste åren i medeltal varit cirka 8 procent. På internationell nivå har Finlands hälso- och sjukvårdsutgifter i förhållande till bruttonationalprodukten varit bland de lägsta inom OECD. En förklarande faktor är skillnaden i det sätt på vilket utgifterna för anstaltsvård inom äldreomsorgen statistikförs i Finland och i många OECD-länder. Jämfört med många OECD-länder har utgifterna för anstaltsvården inom äldreomsorgen i Finland räknats in i hälso- och sjukvårdsutgifterna på ett mera begränsat sätt.

Figur 2. Hälso- och sjukvårdsutgifterna i förhållande till bruttonationalprodukten i Finland och i de övriga nordiska länderna åren 1980-2001, %



År 2001 var kommunerna den största finansiären av hälso- och sjukvårdsutgifterna. Kommunernas andel av finansieringen uppgick till 42,8 procent. Statens finansieringsandel var 17,0 och Folkpensionsanstaltens 15,8 procent. År 2001 uppgick den officiella sektorns finansieringsandel av hälso- och sjukvårdsutgifterna till totalt 75,6 procent, vilket är en ökning med 0,4 procentenheter från året innan. Den privata finansieringen av hälso- och sjukvårdsutgifterna var 24,4 procent år 2001. De försäkrades finansieringsandel uppgick till 20,2 procent. Den övriga privata finansieringen, d.v.s. arbetsgivare, sjukkassor och privatförsäkring, uppgick år 2001 till totalt 4,2 procent.

Innehåll och definitioner i hälso- och sjukvårdens kostnads- och finansieringsstatistik

Inledning

Forsknings- och utvecklingscentralen för social- och hälsovården (Stakes) utger för tredje gången i webbformat ett statistikmeddelande (f.d. uppgiftsgivarrespons) om hälso- och sjukvårdsutgifterna. Jämfört med tidigare år har tabellerna utsträckts till att omfatta centrala tidsseriedata för åren 1960-2001 om hälso- och sjukvårdsutgifterna och finansieringen. Tabellerna innehåller också information om OECD-ländernas hälso- och sjukvårdsutgifter.

De centrala tidsserieuppgifterna som speglar hälso- och sjukvårdsutgifterna publiceras också i Statistisk årsbok för social- och hälsovården (1). En mera detaljerad beskrivning av hälso- och sjukvårdsutgifterna presenteras i publikationen Sosiaali- ja terveystienot (på finska och engelska) (2), som årligen utkommer i oktober-november. Höstens publikationen kommer att innehålla en jämförelse mellan 2001 års hälso- och sjukvårdsutgifter och finansieringsuppgifter och uppgifterna från året innan samt en tidsserie från åren 1990-2001. Där finns också mera detaljerad information om OECD-ländernas hälso- och sjukvårdsutgifter samt finansiering. Ovan nämnda publikationer ersätter den tabellrapport som Folkpensionsanstalten tidigare har gett ut (3).

Nationell statistik för hälso- och sjukvårdens kostnader och finansiering

Den statistiska sammanställningen för hälsovårdens kostnader och finansiering som Stakes har gjort upp för andra gången följer Folkpensionsanstaltens uppläggning från slutet av 1980-talet. I den här sammanställningen definieras hälso- och sjukvårdskostnaderna som de direkta kostnader som produktionen och/eller användningen av hälso- och sjukvårdstjänster ger upphov till. Kostnaderna för den offentliga sektorns tjänster beräknas med utgångspunkt i tjänsternas produktion. Kostnaderna för de tjänster och förnödenheter som den privata sektorn producerar beräknas utgående från tjänsternas användning och finansiering. Kostnaderna beräknas som utgifter som hälso- och sjukvårdstjänsternas brukare eller övriga finansiärer betalar. Inkomstöverföringarna ingår inte i statistiken över hälso- och sjukvårdens kostnader och finansiering.

Hälso- och sjukvårdsutgifternas innehåll enligt huvudområden

Informationen i hälso- och sjukvårdens kostnads- och finansieringsstatistik härstammar huvudsakligen från statistiska sammanställningar, bokslut och övriga motsvarande källor. Nedan följer en beskrivning på detaljnivå av innehållet i varje huvudområde i kostnads- och finansieringsstatistiken över Finlands hälso- och sjukvård:

Vård på bäddavdelning. Vård på bäddavdelning täcker den slutna vård som ges på allmänna sjukhus, privata sjukhus och hälsocentralernas bäddavdelningar. Vidare ingår utgifter för anstalter för utvecklingsstörda, försvarsmakten, fångvårdsväsendet och socialsjukhuset i Järvenpää.

Öppen vård. Den öppna vården täcker hälsocentralernas och de allmänna sjukhusens öppna vård. Vidare ingår företagshälsovården, studenthälsovården, de privata läkarnas mottagningar, undersöknings- och vårdutgifterna inom den privata sektorn samt utgifter för tandvård inom den kommunala och privata sektorn samt inom studenthälsovården.

Läkemedel och farmaceutiska produkter. Läkemedel för vilka sjukförsäkringen betalar grund- och specialersättning ingår i den här gruppen liksom produkter som säljs över disken och utgifter för övriga farmaceutiska produkter.

Medicinsk utrustning. Gruppen omfattar utgifter för glasögon och tandproteser.

Miljöhygien. Den kommunala miljöhygien omfatta utgifter för hälsotillsyn, livsmedelskontroll och veterinärmedicin. Övrig miljöhygien omfattar verksamhetsutgifterna för Folkpensionsanstalten, Strålsäkerhetscentralen och Läkemedelsverket.

Förvaltning. Hälso- och sjukvårdens förvaltning täcker 50 % av Stakes verksamhetsutgifter och personalutgifterna inom länens social- och hälsovårdsavdelningar, utgifter för hälsofostran och -tillsyn i statens bokslut, Penningautomatföreningens stöd till samfund som främjar folkhälsa samt administrativa kostnader i anslutning till Folkpensionsanstaltens sjukvårdsersättningar.

Offentliga investeringar. De offentliga investeringarna omfattar investeringar inom primärvården och specialsjukvården.

Resor som sjukförsäkringen ersätter. Resorna omfattar de rese- och sjuktransportkostnader som hör till sjukförsäkringen. Gruppen omfattar ersättningar till kommunerna för sjuktransport som de har ordnat fram till 31.12.1992 och fr.o.m. 1.1.1994 ersättningar till försäkrade för användning av sjuktransportfordon inom den öppna vården.

Innehållet i hälso- och sjukvårdens kostnads- och finansieringsstatistik enligt finansierare

Staten, kommunerna, Folkpensionsanstalten, hushåll, sjukkassor samt privata försäkringsinrättningar utgör finansierare i hälso- och sjukvårdens nationella kostnads- och finansieringsstatistik. Nedan kommenteras finansierarna på några centrala punkter.

Statens och kommunernas finansieringsandel är kalkylmässig, vilket har att göra med statsandelsreformen som trädde ikraft år 1993.

Folkpensionsanstaltens finansieringsandel består av sjukvårdsersättningar (mediciner, läkar- och tandläkartjänster, undersökning och vård inom den privata sektorn samt resor) samt utgifter för behandling av dem. Vidare ingår ersättningar för företags- och studenthälsovård.

Arbetsgivarnas finansiering beskriver i första hand företagshälsovårdens finansieringsandel.

Hushållens finansiering omfattar i första hand avgifter för vård dagar i sjukhusen, avgifter för öppen vård inklusive tandvård, reseersättningar, mediciner samt anskaffning av medicinsk utrustning.

Sjukkassornas finansiering och den privata finansieringen består av olika slags ersättningar för sjukvård samt vård dagar och besök inom den öppna vården i sjukhusen.

Övriga begrepp i tabellerna

Bruttonationalprodukt. Med bruttonationalprodukten avses den sammanlagda penningssumman för de varor och tjänster som produceras i ekonomin under en viss tid, vanligen under ett år. Bruttonationalproduktens utveckling är den viktigaste indikatorn på ekonomisk tillväxt.

Köpkraftsparitet. Köpkraftspariteten är en valutakurs, som används för att ange förhållandet mellan priserna på en varukorg i två skilda länder. Om priset på en varukorg är t.ex. 25 pund eller 50 dollar är köpkraftspariteten 1 £ = 2 \$. Köpkraftspariteten sammanfaller vanligen inte med den verkliga valutakursen. Köpkraftspariteten mäter penningvärdet i nationalekonomin utgående från den mängd varor och tjänster som det är möjligt att skaffa för valutan. På det här sättet får man en mera detaljerad uppfattning av bruttonationalinkomsten per invånare än om man bara skulle konvertera bruttonationalprodukten eller värdet på bruttonationalinkomsten till t.ex. euro eller US dollar.

Litteratur:

1. Statistisk årsbok för social- och hälsovården 2002. Socialskydd 2002:4. FOS. Forsknings- och utvecklingscentralen för social- och hälsovården Stakes. Helsingfors 2002.
2. Sosiaali- ja terveystienot. Social Welfare and Health Care Expenditure 2000. FOS. Socialskydd 2002:2. Forsknings- och utvecklingscentralen för social- och hälsovården Stakes. Helsingfors 2002.
3. Terveyspalvelujen kustannukset ja rahoitus Suomessa 1960-99. Folkpensionsanstaltens publikationer T9:58. Folkpensionsanstalten. Statistikgrupp. Helsingfors 2001.

Bilagetabeller:

Tabell 1. Hälso- och sjukvårdsutgifterna efter huvudområde åren 1960-2001, gängse priser, Mn €

Tabell 2. Procentandelarna för hälso- och sjukvårdsutgifterna efter huvudområde 1960-2001, %

Tabell 3. Hälso- och sjukvårdsutgifterna efter huvudområde 1975-2001 i 2001 års priser, Mn €

Tabell 4. Procentuell ändring från året innan i hälso- och sjukvårdsutgifterna

Tabell 5. Finansiering av hälso- och sjukvårdsutgifterna åren 1960-2001, %

Tabell 6. Officiella hälso- och sjukvårdsutgifter efter huvudområde i gängse priser åren 1960-2001, %

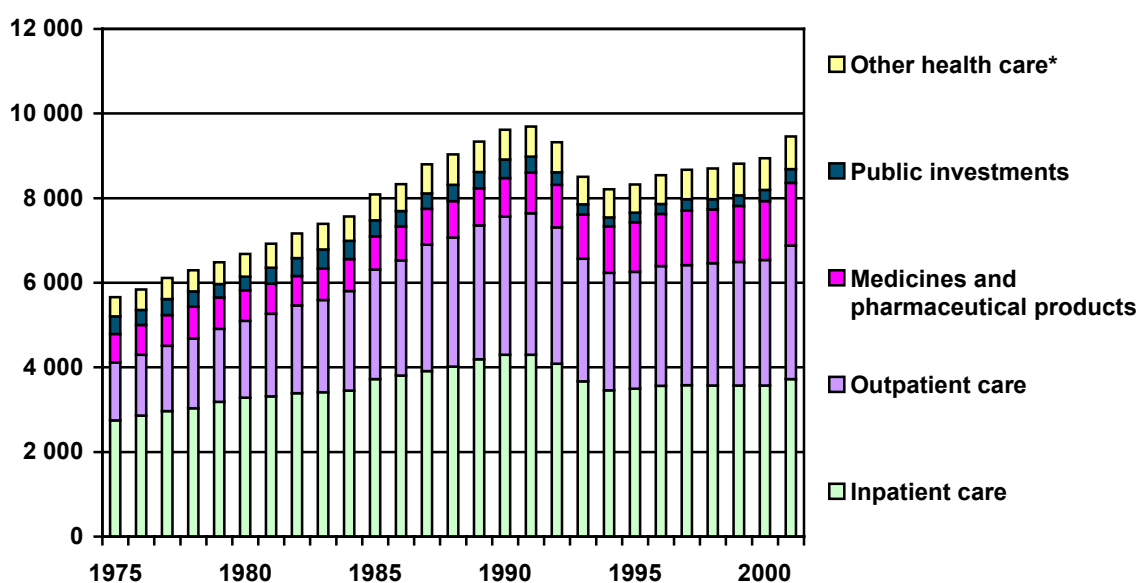
Tabell 7. Hälso- och sjukvårdsutgifterna i förhållande till bruttonationalprodukten i OECD-länderna åren 1980-2000, %

Tabell 8. Hälso- och sjukvårdsutgifterna per invånare i OECD-länderna åren 1990-2000, i köpkraftsparitet, \$

Health Care Expenditure and Financing in 2001 - Statistical Summary 3/2003

In 2001 health care expenditure in Finland amounted to EUR 9.5 billion. This was EUR 750.5 million more than in the previous year. In real terms, total expenditure increased EUR 512.2 million or 5.7% (Figure 1). Per-capita expenditure amounted to EUR 1 820, which was 8.3% above the previous year's level. The greatest increases took place in investment expenditures on primary health care and specialised health care (22.2%) and in expenditures on dental care (13.7%) and medicines (6.8%). Medicine expenditure has increased steadily during nearly every year since the beginning of the 1980s. Dental care expenditure in turn has increased gradually since the mid-1990s. The increase in dental care expenditure in 2001 is mainly due to a legislative reform that entered into force on the 1st of April 2001, extending the Health Insurance reimbursements to cover the costs of private dental care in respect of persons born in 1946 or after (earlier the persons born in 1956 or after). Expenditure on inpatient and outpatient care increased by more than 4% in real terms.

Figure 1. Health care expenditure, 1975-2001, 2001 prices, € million



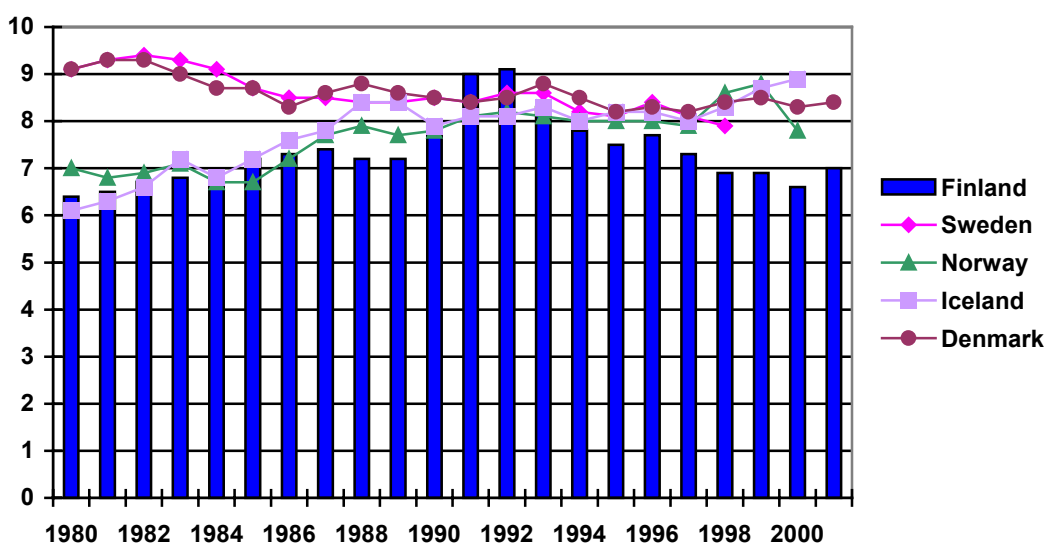
* Medical devices, environmental health, health care administration and travel expenses reimbursed under National Health Insurance

Inpatient care in hospitals and health centres with its 39.3% or EUR 3.7 billion accounted for the biggest share of health care expenditure. The second greatest expenditure category was outpatient care, accounting for EUR 3.2 billion (33.4%). Of this amount, dental care accounted for EUR 0.6 billion. Altogether the share of inpatient and outpatient care expenditure of total health care expenditure was 72.7%. Medicines and pharmaceutical products accounted for 15.7% with EUR 1.5 billion. Other expenditure accounted for 11.6% of total health care expenditure with EUR 0.8 billion, including medical devices, environmental health, administration, investments in primary and specialised health care and travel expenses reimbursed under National Health Insurance.

The GDP share of health care expenditure declined almost continually from 1993 to 2000. The economic recession of the early 1990s led to a steep decrease in GDP, as a result of which the GDP share of health care expenditure topped 9.1% in 1992. In 2001 the long downward trend in health care expenditure in relation to GDP was reversed. The GDP share of health care expenditure for that year was 7.0% (Figure 2), which was 0.4 percentage points more than in the previous year. The increase in the GDP share can be attributed to both a clear increase in health care expenditure and a decline in the GDP growth rate in 2001.

In OECD countries the average GDP share of health expenditure has been some 8% in recent years. In international comparison Finnish health care expenditure in relation to GDP is one of the lowest in OECD countries. One crucial factor that helps to explain this is that there are certain differences in statistical practices between Finland and many OECD countries with regard to expenditure on institutional care of the elderly. In Finland this kind of expenditure is not included in health care expenditure as extensively as in many other OECD countries.

Figure 2. GDP share of health care expenditure in Finland and other Nordic countries, 1980-2001, %



In 2001 local authorities were the most important source of health care financing, accounting for 42.8% of total financing. State contribution came to 17.0%, and the Social Insurance Institution accounted for 15.8%. In 2001, 75.6% of health care expenditure was financed from public funds, which is 0.4 percentage points more than in the previous year. The share of private financing of health care expenditure was 24.4% that year. Insured persons accounted for 20.2%. Other private funding of health care expenditure, including employers, relief funds and private insurance institutions, accounted for 4.2% in 2001.

Health Care Expenditure and Financing Account—contents and definitions

Introduction

An online Statistical Summary Report on health care expenditure is published annually by the National Research and Development Centre for Welfare and Health (STAKES). This is the third time the report is available on the Internet. Compared with previous years, a few tables have been added so as to cover the most important time series data on health care expenditure and financing during 1960-2001. The tables also include data on health care expenditure in OECD countries.

The most important time series data on health care expenditure are also published in *Statistical Yearbook on Social Welfare and Health Care* (1). More detailed information on health care expenditure can be found in *Social Welfare and Health Care Expenditure* (2), published annually in October-November. Next autumn's publication will contain a comparison between health care expenditure and financing data from 2001 and the previous year's data and time series data concerning the years 1990-2001. Furthermore, the publication will provide more detailed information than the Summary Report about health care expenditure in the OECD countries. The above publications replace the table statistics previously published by the Finnish Social Insurance Institution (3).

A statistical framework for the National Health Care Expenditure and Financing Account

This is the second year STAKES has compiled statistics on health care expenditure and financing in Finland. The compilation work was based on a statistical framework created at the Social Insurance Institution in the late 1980s. The framework defines health care expenditure as direct costs of producing and/or using health care services. As to public sector services, expenditure accounting is based on service provision, while private sector services and commodities are assessed on the basis of their use and financing. Costs are calculated as expenses that remain to be paid by health service users or other financiers. The Health Care Expenditure and Financing Account does not include income transfers.

Breakdown of health care expenditure by function

Data used as a basis in calculating health care expenditure and financing have been largely collected from other statistics, final balance sheets and other similar sources. In the following the contents of each expenditure category in the Finnish Health Care Expenditure and Financing Account will be described in detail:

Inpatient care. Inpatient care includes inpatient care in general hospitals, private hospitals and health centres; care at institutions for people with intellectual disabilities; and health care costs of the Defence Forces, the Prison Service and the Järvenpää Addiction Hospital.

Outpatient care. Outpatient care includes outpatient care at health centres and general hospitals, occupational health care, student health care, private physicians, private-sector examinations and treatments, and municipal, private-sector and student dental care.

Medicines and pharmaceutical products. This category includes basic refunds and special refunds of medical expenses under the National Health Insurance, and costs of over-the-counter medicines and other pharmaceutical products.

Medical devices. Medical devices include eyeglasses and prosthetic devices.

Environmental health. Municipal environmental health includes costs of health supervision, food control and animal health. Other environmental health covers operating costs of the National Public Health Institute, the Radiation and Nuclear Safety Authority and the National Agency for Medicines.

Administration. Health care administration includes 50% of STAKES' operating costs and of personnel costs of the social and health departments of State Provincial Offices, health education and supervision costs as determined in final central government accounts, support paid by the Slot Machine Association to organisations promoting public health, and administrative costs pertaining to reimbursements paid by the Social Insurance Institution for medical expenses.

Public investments. Public investments cover investments in primary and specialised health care.

Travel expenses reimbursed under the National Health Insurance. Travel expenses include the cost of travel and patient transportation reimbursed under the National Health Insurance. Up to December 12 1992 the category includes compensation paid to local authorities for patient transport organised by them and as of January 1 1994 compensation paid to the insured for expenses incurred by use of patient transport in outpatient care.

Health Care Expenditure and Financing Account by source of finance

The National Health Care Expenditure and Financing Account includes the following financiers: state, local authorities, Social Insurance Institution, employers, households, relief funds and private insurance institutions. A few remarks concerning the major financiers will be presented below.

State and local authority contributions have been estimated based on calculations since the 1993 State Subsidy Reform.

Social Insurance Institution's contribution consists of reimbursements of medical expenses (medicines, physicians, dental care, private-sector examinations and treatment and travel expenses) and related processing costs, and reimbursements paid under occupational health care and student health care.

Employers' contribution primarily consists of occupational health care financing.

Households' contribution primarily includes hospital care fees, outpatient care fees, including dental care, travel expenses, medicine expenses and costs of purchasing medical devices.

Relief funds' contribution and private funding consist of a variety of reimbursements of medical expenses and fees for hospital care and outpatient visits.

Other concepts used in the tables

Gross Domestic Product (GDP). The money value of all final products (goods and services) produced in an economy over a given period of time, usually within a year. GDP development is regarded as the most important indicator of economic growth.

Purchasing Power Parity (PPP). An exchange rate which allows the price of a basket of commodities in two different countries to be calculated in the same currency. Assuming that the price of a basket of commodities is, say, 25 £ or 50 \$, so the PPP is 1 £ = 2 \$. Usually PPP is not the same as the real exchange rate. It can be used for measuring the value of the national economy's currency based on the amount of goods and services that can be bought by it. In this way a more accurate estimate can be provided of the per-capita output of the national economy than by simply calculating the value of GDP or GNP in euros or US dollars, for instance.

Literature:

1. Statistical Yearbook on Social Welfare and Health Care 2002. Official Statistics of Finland. Social Security 2002:4. National Research and Development Centre for Welfare and Health. Helsinki 2002.
2. Social Welfare and Health Care Expenditure 2000. Official Statistics of Finland. Social Security 2002:2. National Research and Development Centre for Welfare and Health. Helsinki 2002.
3. Terveyspalvelujen kustannukset ja rahoitus Suomessa 1960-99 ('Costs and financing of health care in Finland'). SII Publications T9:58. Social Insurance Institution. Statistics Group. Helsinki 2001.

Enclosed tables:

Table 1. Health care expenditure by function, 1960-2001, current prices, € million

Table 2. Health care expenditure by function, percentage shares, 1960-2001, %

Table 3. Health care expenditure by function, 1975-2001, 2001 prices, € million

Table 4. Health care expenditure, year-on-year percentage changes, %

Table 5. Health care expenditure by source of finance, 1960-2001, %

Table 6. Public health care expenditure by function, 1960-2001, current prices, € million

Table 7. Health care expenditure as a share of gross domestic product in OECD countries, 1980-2000, %

Table 8. Health care expenditure per capita in OECD countries, 1990-2000, Purchasing Power Parity, \$

Taulukko 1. Terveysthuoltomenot pääryhmittäin vuosina 1960-2001, käyvin hinnoin, milj.€

Tabell 1. Hälsovårdsutgifter efter huvudområde 1960-2001, gängse priser, Mn €

Table 1. Health care expenditure by function, 1960-2001, current prices, € million

Vuosi	Vuodeosastohoito	Avohoito (pl.hammashoito)	Hammashoito	Lääkkeet ja farmas. tuotteet	Lääkinnälliset laitteet	Ympäristö- terveydenhuolto	Hallinto	Julkiset investoinnit	Matkat	Yhteensä	BKT- suhde, %
År	Vård på bäddavdelning	Öppenvård (exkl. tandvård)	Tandvård	Läkemedel	Medicinsk utrustning	Miljöhygien	Förvaltning	Investeringar	Resor	Totalt	Andel av BNP, %
Year	Inpatient care	Outpatient care (excl. dental care)	Dental care	Medicines	Medical devices	Environmental health	Administration	Investments	Travel expenses	Total	Share of GDP, %
1960	46,7	18,0	6,6	18,3	5,5	0,2	1,3	10,4	0,0	107,0	3,9
1961	55,6	19,7	7,3	20,7	6,0	0,2	1,3	10,1	0,0	121,0	3,9
1962	63,0	22,3	8,0	21,6	6,5	0,3	1,2	13,1	0,0	135,9	4,1
1963	73,3	24,6	8,8	23,3	6,9	0,3	1,4	14,5	0,0	153,2	4,3
1964	90,5	29,2	10,6	27,2	8,0	0,4	3,5	13,2	0,3	182,7	4,5
1965	107,1	33,3	12,1	32,7	8,4	0,4	4,3	19,6	2,0	219,9	4,9
1966	122,2	38,5	13,7	34,7	8,9	0,5	4,9	20,8	2,9	247,1	5,1
1967	141,9	47,1	15,6	39,3	9,5	0,8	5,3	31,4	3,9	294,8	5,6
1968	171,9	55,1	19,0	46,1	11,4	1,5	7,5	35,6	4,8	353,0	5,8
1969	195,1	62,8	20,9	50,0	11,9	1,8	7,6	43,2	6,0	399,3	5,8
1970	221,2	70,4	23,7	55,3	12,3	1,7	8,7	38,4	6,9	438,7	5,6
1971	256,7	80,5	28,0	67,3	13,2	2,0	10,4	29,4	8,3	495,9	5,7
1972	297,4	100,6	33,8	79,8	16,5	3,0	12,6	36,3	10,1	590,0	5,9
1973	347,5	127,3	37,5	89,9	19,6	6,4	14,4	47,5	12,4	702,5	5,7
1974	427,5	155,5	51,7	109,0	28,9	8,8	17,1	61,7	17,1	877,4	5,7
1975	540,0	199,2	69,2	132,6	34,4	13,9	20,8	81,8	20,9	1112,9	6,2
1976	646,3	249,5	76,9	158,0	41,9	15,8	25,7	81,9	26,2	1322,2	6,5
1977	727,2	290,6	88,5	178,5	47,4	19,6	28,1	92,6	26,9	1499,4	6,7
1978	789,2	330,7	96,7	195,4	52,1	21,7	30,1	94,9	24,6	1635,5	6,7
1979	902,0	380,5	107,9	209,1	59,4	24,9	35,6	90,6	25,3	1835,2	6,4
1980	1029,6	442,6	126,2	223,4	72,7	27,2	40,1	102,4	29,4	2093,7	6,4
1981	1163,0	540,4	144,0	250,6	86,7	30,4	47,7	131,4	36,3	2430,6	6,5
1982	1319,7	639,9	165,2	272,8	98,4	34,8	53,6	163,2	40,9	2788,5	6,7
1983	1463,2	747,8	185,4	316,2	113,2	38,6	63,0	194,7	43,7	3165,8	6,8
1984	1619,5	891,0	214,4	354,0	111,2	46,6	68,3	203,0	44,7	3552,7	6,8
1985	1871,1	1059,6	243,3	394,5	125,7	53,4	80,3	189,2	50,1	4067,2	7,2
1986	2021,1	1183,2	266,9	427,0	142,0	55,7	87,8	191,8	53,4	4428,9	7,3
1987	2167,9	1361,2	292,0	470,2	153,3	65,8	100,9	203,8	58,8	4873,9	7,4
1988	2389,0	1487,3	325,2	512,6	179,4	73,2	116,4	226,3	59,7	5369,1	7,2
1989	2710,1	1687,4	362,5	568,3	194,8	80,4	123,3	249,9	64,9	6041,5	7,2
1990	3090,3	1943,4	401,9	650,7	202,7	101,5	136,5	314,6	69,9	6911,4	7,9

Taulukko 1. Terveysthuoltomenot pääryhmittäin vuosina 1960-2001, käyvin hinnoin, milj,€

Tabell 1. Hälsovårdsutgifter efter huvudområde 1960-2001, gängse priser, Mn €

Table 1. Health care expenditure by function, 1960-2001, current prices, € million

Vuosi	Vuodeosastohoito	Avohoito (pl.hammashoito)	Hammashoito	Lääkkeet ja farmas. tuotteet	Lääkinnälliset laitteet	Ympäristö- terveydenhuolto	Hallinto	Julkiset investoinnit	Matkat	Yhteensä	BKT- suhde, %
År	Vård på bäddavdelning	Öppenvård (exkl. tandvård)	Tandvård	Läkemedel	Medicinsk utrustning	Miljöhygien	Förvaltning	Investeringar	Resor	Totalt	Andel av BNP, %
Year	Inpatient care	Outpatient care (excl. dental care)	Dental care	Medicines	Medical devices	Environmental health	Administration	Investments	Travel expenses	Total	Share of GDP, %
1991	3338,0	2162,3	430,2	747,8	208,9	115,3	151,7	293,6	75,6	7523,5	9,0
1992	3272,1	2147,4	430,1	806,6	212,7	119,8	162,3	238,1	73,0	7462,1	9,1
1993	2981,9	1942,7	411,6	849,3	213,3	78,9	162,2	198,4	73,5	6911,9	8,3
1994	2864,0	1908,4	384,9	907,9	214,4	86,7	160,0	179,8	85,2	6791,3	7,8
1995	3001,7	1978,9	395,7	1004,9	217,5	92,7	167,6	197,5	92,9	7149,4	7,5
1996	3146,5	2079,8	416,4	1086,9	225,0	89,2	185,1	206,6	104,4	7540,0	7,7
1997	3222,3	2122,8	422,8	1156,9	236,3	106,7	174,1	247,4	108,1	7797,3	7,3
1998	3297,9	2220,7	444,8	1174,4	257,8	107,2	196,4	220,9	112,6	8032,7	6,9
1999	3364,0	2296,3	455,7	1249,8	304,3	109,1	177,7	232,4	115,4	8304,7	6,9
2000	3473,1	2417,2	475,1	1351,4	317,1	105,3	182,0	260,1	124,2	8705,5	6,6
2001	3719,3	2601,1	555,1	1483,1	336,1	108,7	193,5	326,6	132,5	9456,0	7,0

Taulukko 2. Terveysthuoltomenojen pääryhmien prosenttiosuudet vuosina 1960-2001, %

Tabell 2. Procentandelarna för hälsovårdsutgifter efter huvudområde 1960-2001, %

Table 2. Health care expenditure by function, pe percentage shares, 1960-2001

Vuosi	Vuodeosastohoito	Avohoito (pl.hammashoito)	Hammashoito	Lääkkeet ja farmas. tuotteet	Lääkinnälliset laitteet	Ympäristö- terveydenhuolto	Hallinto	Julkiset investoinnit	Matkat	Yhteensä
År	Vård på bäddavdelning	Öppenvård (exkl. tandvård)	Tandvård	Läkemedel	Medicinsk utrustning	Miljöhygien	Förvaltning	Investeringar	Resor	Totalt
<i>Year</i>	<i>Inpatient care</i>	<i>Outpatient care (excl. dental care)</i>	<i>Dental care</i>	<i>Medicines</i>	<i>Medical devices</i>	<i>Environmental health</i>	<i>Administration</i>	<i>Investments</i>	<i>Travel expenses</i>	<i>Total</i>
1960	43,7	16,8	6,2	17,1	5,2	0,2	1,2	9,7	0,0	100
1961	46,0	16,3	6,0	17,1	5,0	0,2	1,1	8,3	0,0	100
1962	46,4	16,4	5,9	15,9	4,8	0,2	0,9	9,7	0,0	100
1963	47,8	16,1	5,7	15,2	4,5	0,2	0,9	9,5	0,0	100
1964	49,5	16,0	5,8	14,9	4,4	0,2	1,9	7,2	0,2	100
1965	48,7	15,1	5,5	14,9	3,8	0,2	2,0	8,9	0,9	100
1966	49,5	15,6	5,5	14,0	3,6	0,2	2,0	8,4	1,2	100
1967	48,1	16,0	5,3	13,3	3,2	0,3	1,8	10,7	1,3	100
1968	48,7	15,6	5,4	13,1	3,2	0,4	2,1	10,1	1,4	100
1969	48,9	15,7	5,2	12,5	3,0	0,5	1,9	10,8	1,5	100
1970	50,4	16,0	5,4	12,6	2,8	0,4	2,0	8,7	1,6	100
1971	51,8	16,2	5,6	13,6	2,7	0,4	2,1	5,9	1,7	100
1972	50,4	17,0	5,7	13,5	2,8	0,5	2,1	6,2	1,7	100
1973	49,5	18,1	5,3	12,8	2,8	0,9	2,1	6,8	1,8	100
1974	48,7	17,7	5,9	12,4	3,3	1,0	2,0	7,0	1,9	100
1975	48,5	17,9	6,2	11,9	3,1	1,3	1,9	7,4	1,9	100
1976	48,9	18,9	5,8	12,0	3,2	1,2	1,9	6,2	2,0	100
1977	48,5	19,4	5,9	11,9	3,2	1,3	1,9	6,2	1,8	100
1978	48,3	20,2	5,9	11,9	3,2	1,3	1,8	5,8	1,5	100
1979	49,1	20,7	5,9	11,4	3,2	1,4	1,9	4,9	1,4	100
1980	49,2	21,1	6,0	10,7	3,5	1,3	1,9	4,9	1,4	100
1981	47,8	22,2	5,9	10,3	3,6	1,3	2,0	5,4	1,5	100
1982	47,3	22,9	5,9	9,8	3,5	1,2	1,9	5,9	1,5	100
1983	46,2	23,6	5,9	10,0	3,6	1,2	2,0	6,2	1,4	100
1984	45,6	25,1	6,0	10,0	3,1	1,3	1,9	5,7	1,3	100
1985	46,0	26,1	6,0	9,7	3,1	1,3	2,0	4,7	1,2	100

Taulukko 2. Terveysthuoltomenojen pääryhmien prosenttiosuudet vuosina 1960-2001, %

Tabell 2. Procentandelarna för hälsovårdsutgifter efter huvudområde 1960-2001, %

Table 2. Health care expenditure by function, pe percentage shares, 1960-2001

Vuosi	Vuodeosastohoito	Avohoito (pl.hammashoito)	Hammashoito	Lääkkeet ja farmas. tuotteet	Lääkinnälliset laitteet	Ympäristö- terveydenhuolto	Hallinto	Julkiset investoinnit	Matkat	Yhteensä
År	Vård på bäddavdelning	Öppenvård (exkl. tandvård)	Tandvård	Läkemedel	Medicinsk utrustning	Miljöhygien	Förvaltning	Investeringar	Resor	Totalt
Year	Inpatient care	Outpatient care (excl. dental care)	Dental care	Medicines	Medical devices	Environmental health	Administration	Investments	Travel expenses	Total
1986	45,6	26,7	6,0	9,6	3,2	1,3	2,0	4,3	1,2	100
1987	44,5	27,9	6,0	9,6	3,1	1,4	2,1	4,2	1,2	100
1988	44,5	27,7	6,1	9,5	3,3	1,4	2,2	4,2	1,1	100
1989	44,9	27,9	6,0	9,4	3,2	1,3	2,0	4,1	1,1	100
1990	44,7	28,1	5,8	9,4	2,9	1,5	2,0	4,6	1,0	100
1991	44,4	28,7	5,7	9,9	2,8	1,5	2,0	3,9	1,0	100
1992	43,9	28,8	5,8	10,8	2,8	1,6	2,2	3,2	1,0	100
1993	43,1	28,1	6,0	12,3	3,1	1,1	2,3	2,9	1,1	100
1994	42,2	28,1	5,7	13,4	3,2	1,3	2,4	2,6	1,3	100
1995	42,0	27,7	5,5	14,1	3,0	1,3	2,3	2,8	1,3	100
1996	41,7	27,6	5,5	14,4	3,0	1,2	2,5	2,7	1,4	100
1997	41,3	27,2	5,4	14,8	3,0	1,4	2,2	3,2	1,4	100
1998	41,1	27,6	5,5	14,6	3,2	1,3	2,4	2,8	1,4	100
1999	40,5	27,7	5,5	15,0	3,7	1,3	2,1	2,8	1,4	100
2000	39,9	27,8	5,5	15,5	3,6	1,2	2,1	3,0	1,4	100
2001	39,3	27,5	5,9	15,7	3,6	1,1	2,0	3,5	1,4	100

Taulukko 3. Terveysthuoltomenot pääryhmittäin vuosina 1975-2001 vuoden 2001 hinnoin, milj. €

Tabell 3. Hälsovårdsutgifter efter huvudområde 1975-2001, i 2001 års priser, Mn €

Table 3. Health care expenditure by function, 1975-2001, 2001 prices, € million

Vuosi	Vuodeosastohoito	Avohoito (pl.hammashoito)	Hammashoito	Lääkkeet ja farmas. tuotteet	Lääkinnälliset laitteet	Ympäristö- terveydenhuolto	Hallinto	Julkiset investoinnit	Matkat	Yhteensä
År	Vård på bäddavdelning	Öppenvård (exkl. tandvård)	Tandvård	Läkemedel	Medicinsk utrustning	Miljöhygien	Förvaltning	Investeringar	Resor	Totalt
Year	Inpatient care	Outpatient care (excl. dental care)	Dental care	Medicines	Medical equipment	Environmental health care	Administration	Investments	Transportation	Total
1975	2746,9	1013,3	352,1	674,7	175,0	70,9	105,8	416,3	106,3	5661,3
1976	2856,8	1102,9	340,1	698,6	185,0	69,9	113,4	361,8	115,6	5844,1
1977	2963,8	1184,4	360,8	727,6	193,2	79,9	114,5	377,5	109,5	6111,4
1978	3036,2	1272,2	372,1	751,6	200,5	83,5	115,8	365,2	94,8	6291,9
1979	3186,6	1344,1	381,3	738,7	209,9	87,8	125,8	320,0	89,5	6483,7
1980	3287,2	1413,1	402,1	713,3	232,1	86,7	128,1	327,0	93,9	6684,3
1981	3314,2	1539,9	410,4	714,0	247,1	86,7	136,0	374,4	103,5	6926,2
1982	3391,3	1644,4	424,4	701,0	252,8	89,6	137,8	419,4	105,2	7165,7
1983	3415,9	1745,7	432,8	738,1	264,2	90,1	147,2	454,6	102,0	7390,5
1984	3448,8	1897,4	456,6	753,8	236,9	99,2	145,5	432,4	95,2	7565,7
1985	3721,7	2107,5	483,9	784,7	250,0	106,2	159,8	376,2	99,7	8089,7
1986	3803,2	2226,4	502,3	803,4	267,2	104,9	165,2	360,9	100,5	8334,0
1987	3912,9	2456,8	527,0	848,6	276,6	118,8	182,2	367,9	106,1	8796,9
1988	4020,1	2502,7	547,2	862,6	301,9	123,1	195,8	380,9	100,4	9034,9
1989	4188,4	2607,8	560,2	878,2	301,1	124,2	190,6	386,1	100,4	9336,9
1990	4301,3	2705,0	559,4	905,7	282,1	141,2	190,0	437,9	97,3	9619,8
1991	4300,1	2785,5	554,2	963,4	269,1	148,5	195,5	378,2	97,4	9691,9
1992	4088,1	2682,9	537,4	1007,7	265,7	149,7	202,8	297,4	91,2	9322,9
1993	3667,9	2389,7	506,3	1044,7	262,3	97,0	199,5	244,1	90,5	8502,0
1994	3460,8	2306,1	465,1	1097,1	259,1	104,7	193,3	217,2	102,9	8206,5
1995	3493,5	2303,1	460,5	1169,6	253,1	107,9	195,0	229,9	108,1	8320,7
1996	3566,1	2357,1	472,0	1231,8	255,0	101,1	209,8	234,1	118,3	8545,3
1997	3582,5	2360,1	470,1	1286,2	262,7	118,6	193,6	275,0	120,2	8669,0
1998	3572,7	2405,7	481,9	1272,3	279,3	116,2	212,7	239,3	121,9	8702,1
1999	3570,5	2437,2	483,7	1326,5	323,0	115,8	188,6	246,7	122,5	8814,3
2000	3568,1	2483,3	488,1	1388,4	325,8	108,2	187,0	267,3	127,6	8943,8
2001	3719,3	2601,1	555,1	1483,1	336,1	108,7	193,5	326,6	132,5	9456,0

Taulukko 4. Terveysthuoltomenojen muutosprosentti edellisestä vuodesta, %

Tabell 4. Procentuell ändring i hälsovårdsutgifterna jämfört med året innan

Table 4. Health care expenditure, year-on-year percentage changes

Vuosi	Vuodeosastohoito	Avohoito (pl.hammashoito)	Hammashoito	Lääkkeet ja farmas. tuotteet	Lääkinnälliset laitteet	Ympäristö- terveydenhuolto	Hallinto	Julkiset investoinnit	Matkat	Yhteensä
År	Vård på bäddavdelning	Öppenvård (exkl. tandvård)	Tandvård	Läkemedel	Medicinsk utrustning	Miljöhygien	Förvaltning	Investeringar	Resor	Totalt
Year	Inpatient care	Outpatient care (excl. dental care)	Dental care	Medicines	Medical devices	Environmental health	Administration	Investments	Travel expenses	Total
1975
1976	4,0	8,8	-3,4	3,5	5,8	-1,5	7,2	-13,1	8,8	3,2
1977	3,7	7,4	6,1	4,2	4,4	14,4	0,9	4,3	-5,2	4,6
1978	2,4	7,4	3,1	3,3	3,8	4,5	1,1	-3,3	-13,5	3,0
1979	5,0	5,7	2,5	-1,7	4,7	5,1	8,7	-12,4	-5,6	3,0
1980	3,2	5,1	5,7	-3,4	10,6	-1,3	1,8	2,2	4,9	3,1
1981	0,8	9,0	1,9	0,1	6,5	0	6,2	14,5	10,3	3,6
1982	2,3	6,8	3,4	-1,8	2,3	3,2	1,3	12,0	1,6	3,5
1983	0,7	6,2	2,0	5,3	4,5	0,6	6,8	8,4	-3,0	3,1
1984	1,0	8,7	5,5	2,1	-10,4	10,1	-1,1	-4,9	-6,7	2,4
1985	7,9	11,1	6,0	4,1	5,5	7,1	9,8	-13,0	4,8	6,9
1986	2,2	5,6	3,8	2,4	6,9	-1,3	3,4	-4,1	0,8	3,0
1987	2,9	10,4	4,9	5,6	3,5	13,3	10,2	1,9	5,6	5,6
1988	2,7	1,9	3,8	1,6	9,2	3,6	7,5	3,5	-5,4	2,7
1989	4,2	4,2	2,4	1,8	-0,3	0,9	-2,7	1,4	-0,1	3,3
1990	2,7	3,7	-0,1	3,1	-6,3	13,7	-0,3	13,4	-3,1	3,0
1991	0,0	3,0	-0,9	6,4	-4,6	5,2	2,9	-13,6	0,1	0,7
1992	-4,9	-3,7	-3,0	4,6	-1,3	0,8	3,8	-21,4	-6,4	-3,8
1993	-10,3	-10,9	-5,8	3,7	-1,3	-35,2	-1,6	-17,9	-0,8	-8,8
1994	-5,6	-3,5	-8,1	5,0	-1,2	7,9	-3,1	-11,0	13,8	-3,5
1995	0,9	-0,1	-1,0	6,6	-2,3	3,0	0,9	5,8	5,1	1,4
1996	2,1	2,3	2,5	5,3	0,8	-6,3	7,6	1,8	9,4	2,7
1997	0,5	0,1	-0,4	4,4	3,0	17,3	-7,7	17,5	1,6	1,4
1998	-0,3	1,9	2,5	-1,1	6,3	-2,1	9,9	-13,0	1,5	0,4
1999	-0,1	1,3	0,4	4,3	15,6	-0,4	-11,4	3,1	0,4	1,3
2000	-0,1	1,9	0,9	4,7	0,9	-6,6	-0,8	8,3	4,2	1,5
2001	4,2	4,7	13,7	6,8	3,1	0,5	3,5	22,2	3,8	5,7

Taulukko 5. Terveysthuoltomenojen rahoitus vuosina 1960-2001, %

Tabell 5. Finansiering av hälsovårdsutgifterna 1960-2001, %

Table 5. Health care expenditure by source of finance 1960-2001, %

Vuosi	Valtio	Kunnat	Kela	Julkinen rahoitus	Työnantajat	Sairauskassat	Yksityinen vakuutus	Kotitaloudet	Yksityinen rahoitus	Yhteensä
År	Staten	Kommunerna	Folkpensionsanstalten	<i>Public finansiering</i>	Arbetsgivarna	Sjuk-kassor	Privat försäkring		<i>Privat finansiering</i>	Totalt
Year	State	Local authorities	Social Insurance Institution	<i>Public financing</i>	Employers	Relief funds	Private insurance	Households	<i>Private financing</i>	Total
1960	27,9	30,1	0,0	58,0	1,3	1,2	1,1	38,5	42,0	100
1961	29,7	28,3	0,0	58,1	1,3	1,2	1,3	38,3	41,9	100
1962	30,2	29,8	0,0	59,9	1,2	1,1	1,2	36,5	40,1	100
1963	30,4	31,1	0,0	61,5	1,2	1,1	1,2	35,0	38,5	100
1964	30,8	30,3	2,0	63,1	1,1	0,9	1,2	33,7	36,9	100
1965	30,1	31,7	6,1	67,9	0,9	0,7	1,1	29,4	32,1	100
1966	30,7	31,8	6,6	69,1	1,0	0,7	1,2	28,0	30,9	100
1967	31,3	32,3	9,6	73,3	0,7	0,6	1,1	24,3	26,7	100
1968	33,3	30,5	9,9	73,6	0,8	0,5	1,1	23,9	26,4	100
1969	33,3	32,4	10,0	75,7	0,7	0,5	1,1	22,0	24,3	100
1970	32,6	32,3	10,6	75,5	0,7	0,6	1,2	22,0	24,5	100
1971	31,9	30,9	11,5	74,3	0,8	0,6	1,2	23,1	25,7	100
1972	34,6	27,7	12,4	74,7	0,9	0,6	1,1	22,7	25,3	100
1973	35,3	29,1	12,5	76,9	1,1	0,6	1,0	20,4	23,1	100
1974	36,1	29,0	12,9	78,0	1,2	0,6	0,9	19,3	22,0	100
1975	37,0	29,6	12,6	79,1	1,3	0,6	0,8	18,2	20,9	100
1976	37,0	28,7	13,3	79,0	1,3	0,6	0,8	18,4	21,0	100
1977	37,5	28,5	13,4	79,3	1,2	0,6	0,7	18,1	20,7	100
1978	36,9	29,1	12,6	78,6	1,2	0,6	0,8	18,8	21,4	100
1979	37,4	29,0	12,6	79,0	1,2	0,6	0,8	18,4	21,0	100
1980	38,2	28,9	12,4	79,6	1,2	0,6	0,8	17,8	20,4	100
1981	38,2	29,0	12,8	80,0	1,2	0,6	0,8	17,3	20,0	100
1982	39,2	30,0	11,2	80,3	1,2	0,6	0,8	17,0	19,7	100
1983	39,0	29,9	10,5	79,4	1,2	0,6	0,9	17,9	20,6	100
1984	34,5	33,9	10,3	78,7	1,4	0,7	1,0	18,2	21,3	100
1985	34,0	34,7	10,2	78,9	1,3	0,7	1,2	18,0	21,1	100
1986	34,1	34,8	10,8	79,7	1,3	0,6	1,3	17,1	20,3	100
1987	34,3	34,7	11,0	80,0	1,3	0,6	1,3	16,8	20,0	100
1988	34,3	34,9	10,6	79,8	1,4	0,5	1,5	16,8	20,2	100
1989	35,2	34,2	10,5	79,9	1,5	0,5	1,6	16,6	20,1	100
1990	35,6	34,7	10,6	80,9	1,4	0,5	1,7	15,6	19,2	100
1991	35,5	34,5	11,1	81,0	1,4	0,5	1,5	15,7	19,0	100
1992	35,2	33,3	11,1	79,5	1,5	0,4	2,0	16,6	20,5	100
1993	31,7	32,2	12,1	76,0	1,3	0,5	2,1	20,1	23,9	100
1994	30,4	31,9	13,1	75,4	1,6	0,4	2,1	20,5	24,5	100
1995	28,4	33,8	13,4	75,6	1,5	0,4	2,0	20,5	24,4	100
1996	24,1	37,8	13,9	75,8	1,6	0,5	1,9	20,3	24,2	100
1997	20,6	41,2	14,2	76,0	1,6	0,5	2,2	19,7	23,9	100
1998	18,9	42,5	14,8	76,2	1,7	0,5	2,2	19,4	23,7	100
1999	18,0	42,4	14,9	75,3	1,7	0,5	2,2	20,3	24,7	100
2000	17,6	42,2	15,4	75,2	1,9	0,5	2,1	20,4	24,9	100
2001	17,0	42,8	15,8	75,6	1,7	0,5	2,0	20,2	24,4	100

Taulukko 6. Julkiset terveydenhuoltomenot pääryhmittäin vuosina 1960-2001, käyvin hinnoin, milj, €

Tabell 6. Offentliga hälsovårdsutgifter efter huvudområde, gängse priser, Mn €

Table 6. Public health care expenditure by function, 1960-2001, current prices, € million

Vuosi	Vuodeosastohoito	Avohoito (pl.hammashoito)	Hammashoito	Lääkkeet ja farmas. tuotteet	Lääkinnälliset laitteet	Ympäristö- terveydenhuolto	Hallinto	Julaiset investoinnit	Matkat	Yhteensä
År	Vård på bäddavdelning	Öppenvård (exkl. tandvård)	Tandvård	Läkemedel	Medicinsk utrustning	Miljöhygien	Förvaltning	Investeringar	Resor	Totalt
Year	Inpatient care	Outpatient care (excl. dental care)	Dental care	Medicines	Medical equipment	Environmental health	Administration	Investments	Travel expenses	Total
1960	35,0	8,9	1,8	0,0	0,3	0,2	1,3	10,4	0,0	57,9
1961	43,4	9,5	1,4	0,0	0,3	0,2	1,3	10,1	0,0	66,2
1962	50,4	10,7	1,5	0,0	0,3	0,3	1,2	13,1	0,0	77,5
1963	59,7	12,1	1,7	0,0	0,3	0,3	1,4	14,5	0,0	90,0
1964	75,0	14,9	1,8	1,6	0,4	0,4	3,5	13,2	0,2	110,9
1965	90,2	18,9	2,6	7,2	0,4	0,4	4,3	19,6	1,5	145,1
1966	104,9	21,6	2,9	8,3	0,5	0,5	4,9	20,8	2,1	166,5
1967	124,0	33,1	3,1	10,6	0,5	0,8	5,3	31,4	2,9	211,7
1968	148,0	38,7	3,9	13,9	0,4	1,5	7,5	35,6	3,5	252,9
1969	172,8	44,4	3,9	15,7	0,4	1,8	7,6	43,2	4,4	294,2
1970	196,4	49,5	4,7	18,6	0,5	1,7	8,7	38,4	5,1	323,7
1971	227,4	54,8	5,8	23,9	0,6	2,0	10,4	29,4	6,2	360,6
1972	264,0	71,5	7,4	30,6	0,8	3,0	12,6	36,3	7,8	433,9
1973	314,8	94,6	9,2	37,1	1,1	6,4	14,4	47,5	9,6	534,6
1974	391,1	117,3	18,7	49,0	1,5	8,8	17,1	61,7	13,8	679,1
1975	500,4	149,5	28,2	61,7	1,5	13,9	20,8	81,8	17,2	875,1
1976	587,1	198,6	29,3	73,1	2,8	15,8	25,7	81,9	21,1	1035,2
1977	666,9	231,3	33,6	82,4	3,2	19,6	28,1	92,6	23,1	1180,8
1978	715,8	265,1	36,4	87,3	4,2	21,7	30,1	94,9	18,8	1274,4
1979	816,6	308,1	41,0	94,3	5,6	24,9	35,6	90,6	19,6	1436,3
1980	941,6	360,2	48,5	104,3	7,2	27,2	40,1	102,4	23,0	1654,5
1981	1064,9	450,1	55,8	117,6	9,4	30,4	47,7	131,4	29,3	1936,6
1982	1205,6	536,3	65,0	128,0	11,1	34,8	53,6	163,2	33,3	2231,0
1983	1329,4	618,0	69,7	143,4	13,5	38,6	63,0	194,7	33,5	2503,8
1984	1473,7	725,4	80,5	157,5	0,0	46,6	68,3	203,0	34,0	2789,1

Taulukko 6. Julkiset terveydenhuoltomenot pääryhmittäin vuosina 1960-2001, käyvin hinnoin, milj, €

Tabell 6. Offentliga hälsovårdsutgifter efter huvudområde, gängse priser, Mn €

Table 6. Public health care expenditure by function, 1960-2001, current prices, € million

Vuosi	Vuodeosastohoito	Avohoito (pl.hammashoito)	Hammashoito	Lääkkeet ja farmas. tuotteet	Lääkinnälliset laitteet	Ympäristö- terveydenhuolto	Hallinto	Julkiset investoinnit	Matkat	Yhteensä
År	Vård på bäddavdelning	Öppenvård (exkl. tandvård)	Tandvård	Läkemedel	Medicinsk utrustning	Miljöhygien	Förvaltning	Investeringar	Resor	Totalt
Year	Inpatient care	Outpatient care (excl. dental care)	Dental care	Medicines	Medical equipment	Environmental health	Administration	Investments	Travel expenses	Total
1985	1700,1	864,8	94,6	175,6	0,0	53,4	80,3	189,2	39,7	3197,7
1986	1859,5	970,5	112,5	191,1	0,0	55,7	87,8	191,8	42,5	3511,5
1987	2003,3	1117,2	123,7	216,2	0,0	65,8	100,9	203,8	47,4	3878,4
1988	2215,3	1207,0	141,8	236,1	0,0	73,2	116,4	226,3	47,4	4263,6
1989	2512,8	1381,8	163,4	266,5	0,0	80,4	123,3	249,9	52,9	4830,9
1990	2875,6	1601,8	196,8	308,2	0,0	101,5	136,5	314,6	57,2	5592,1
1991	3115,6	1786,5	216,1	357,6	0,0	115,3	151,7	293,6	62,8	6099,2
1992	3021,6	1759,1	212,8	366,1	0,0	119,8	162,3	238,1	59,9	5939,7
1993	2721,4	1478,3	182,3	376,0	0,0	78,9	162,2	198,4	60,3	5257,9
1994	2599,8	1450,5	162,2	413,7	0,0	86,7	160,0	179,8	71,5	5124,1
1995	2736,0	1512,3	162,6	455,3	0,0	92,7	167,6	197,5	78,8	5402,7
1996	2873,6	1599,8	166,7	504,8	0,0	89,2	185,1	206,6	88,9	5714,6
1997	2960,0	1631,0	166,9	553,1	0,0	106,7	174,1	247,4	92,4	5931,5
1998	3040,7	1720,1	179,8	564,9	0,0	107,2	196,4	220,9	96,6	6126,6
1999	3088,8	1761,7	173,8	611,3	0,0	109,1	177,7	232,4	99,2	6253,9
2000	3187,9	1841,6	177,2	677,8	0,0	105,3	182,0	260,1	107,6	6539,5
2001	3435,2	1992,3	209,9	768,1	0,0	108,7	193,5	326,6	114,1	7148,4

Taulukko 7. Terveydenhuoltomenot suhteessa bruttokansantuotteeseen OECD-maissa vuosina 1980-2000, %

Tabell 7. Hälsovårdsutgifterna i förhållande till bruttonationalprodukten i OECD länder 1980-2000, %

Table 7. Health care expenditure as a share of gross domestic product in OECD countries 1980-2000, %

	1980	1981	1982	1983	1984	1985	1986	1987	1988	1989	1990	1991	1992	1993	1994	1995	1996	1997	1998	1999	2000
<i>Australia/Australien/Australia</i>	7	7	7,3	7,3	7,3	7,4	7,7	7,4	7,3	7,4	7,8	8	8,1	8,1	8,1	8,2	8,3	8,4	8,5	8,4	8,3
<i>Itävalta/Österrike/Austria</i>	7,6	6,7	6,6	6,4	6,5	6,6	6,9	7	7	7,2	7,1	7,1	7,5	7,9	7,9	8,6	8,7	8	8	8,1	8
<i>Belgia/Belgien/Belgium</i>	6,4	6,9	7,1	7,3	7,1	7,2	7,3	7,4	7,4	7,3	7,4	7,7	7,9	8,1	7,9	8,7	8,8	8,5	8,5	8,7	8,7
<i>Kanada/Kanada/Canada</i>	7,1	7,3	8,1	8,3	8,2	8,2	8,5	8,4	8,3	8,5	9	9,7	10	9,8	9,5	9,1	8,9	8,9	9,1	9,2	9,1
<i>Tsekin tasavalta/Tjeckiska republiken/Czech Republic</i>	5	5,2	5,4	7,2	7,3	7,3	7,1	7,1	7,1	7,2	7,2
<i>Tanska/Danmark/Denmark</i>	9,1	9,3	9,3	9	8,7	8,7	8,3	8,6	8,8	8,6	8,5	8,4	8,5	8,8	8,5	8,2	8,3	8,2	8,4	8,5	8,3
<i>Suomi/Finland/Finland</i>	6,4	6,5	6,7	6,8	6,8	7,2	7,3	7,4	7,2	7,2	7,9	9	9,1	8,3	7,8	7,5	7,7	7,3	6,9	6,9	6,6
<i>Ranska/Frankrike/France</i>	8,6	8,9	9,1	9,5	9,4	9,6	9,6	9,4	9,3	9,4	9,5
<i>Saksa/Tyskland/Germany</i>	8,8	9,2	9,1	9	9,1	9,3	9,1	9,2	9,4	8,8	8,7	..	9,9	9,9	10,2	10,6	10,9	10,7	10,6	10,7	10,6
<i>Kreikka/Grekland/Greece</i>	6,6	7,4	7,2	7,4	7,5	7,8	7,2	8,1	8,9	8,9	8,9	8,7	8,7	8,7	8,3
<i>Unkari/Ungern/Hungary</i>	7,1	7,7	7,7	8,3	7,5	7,2	7	6,9	6,8	6,8
<i>Islanti/Island/Iceland</i>	6,1	6,3	6,6	7,2	6,8	7,2	7,6	7,8	8,4	8,4	7,9	8,1	8,1	8,3	8	8,2	8,2	8	8,3	8,7	8,9
<i>Irlanti/Irland/Ireland</i>	8,4	8	7,8	7,9	7,5	7,6	7,4	7,2	6,8	6,4	6,6	7	7,6	7,5	7,5	7,2	7	6,9	6,8	6,8	6,7
<i>Italia/Italien/Italy</i>	7,7	7,7	8	8,3	8,4	8,1	7,8	7,4	7,5	7,7	7,7	7,8	8,1
<i>Japani/Japan/Japan</i>	6,4	6,5	6,7	6,8	6,5	6,6	6,6	6,6	6,3	6,1	5,9	5,9	6,2	6,4	6,7	7	7	7,2	7,1	7,4	7,8
<i>Korea/Korea/Korea</i>	4,3	4,1	4	4,2	4,8	4,8	4,5	4,7	4,7	4,7	4,7	4,9	5	5,1	5,6	5,9
<i>Luxemburg/Luxemburg/Luxembourg</i>	5,9	6,2	6	5,9	5,8	5,9	5,8	6,3	6,1	5,9	6,1	6	6,2	6,4	6,1	6,4	6,4	5,9	5,8	6	..
<i>Meksiko/ Meksiko/Mexico</i>	4,4	4,9	5,6	6,2	6,7	5,6	5,3	5,3	5,3	5,4	5,4
<i>Alankomaat/Nederländerna/Netherlands</i>	7,5	7,7	7,9	7,8	7,5	7,3	7,5	7,6	7,7	8	8	8,2	8,4	8,5	8,4	8,4	8,3	8,2	8,1	8,2	8,1
<i>Uusi-Seelanti/Nya Zeeland/New Zealand</i>	5,9	5,8	6	5,9	5,6	5,2	5,2	5,8	6,4	6,5	6,9	7,4	7,5	7,2	7,2	7,2	7,2	7,5	7,9	7,9	8
<i>Norja/Norge/Norway</i>	7	6,8	6,9	7,1	6,7	6,7	7,2	7,7	7,9	7,7	7,8	8,1	8,2	8,1	8	8	8	7,9	8,6	8,8	7,8
<i>Puola/Polen/Poland</i>	5,3	6,6	6,6	6,4	6	6	6,4	6,1	6,4	6,2	..
<i>Portugali/Portugal/Portugal</i>	5,6	5,9	5,9	5,6	5,6	6	6,7	6,5	6,7	6,2	6,2	6,8	7	7,3	7,3	8,3	8,5	8,6	8,3	8,4	8,2
<i>Slovakian tasavalta/Slovakiska republiken/Slovak Republic</i>	6,1	5,9	5,8	5,9
<i>Espanja/Spanien/Spain</i>	5,4	5,5	5,6	5,7	5,5	5,4	5,4	5,5	6,1	6,3	6,6	6,8	7,2	7,5	7,4	7,7	7,7	7,6	7,6	7,7	7,7
<i>Ruotsi/Sverige/Sweden</i>	9,1	9,3	9,4	9,3	9,1	8,7	8,5	8,5	8,4	8,4	8,5	8,4	8,6	8,6	8,2	8,1	8,4	8,1	7,9
<i>Sveitsi/Schweiz/Switzerland</i>	7,6	7,6	7,8	8,2	8	8	8,2	8,5	8,5	8,6	8,5	9,2	9,6	9,6	9,8	10	10,4	10,4	10,6	10,7	10,7
<i>Turkki/Turkiet/Turkey</i>	3,3	3,6	2,9	3	2,9	2,2	2,7	2,8	3,1	3,4	3,6	3,8	3,8	3,7	3,6	3,4	3,9	4,2	4,8
<i>Iso-Britannia/Storbritannien/Great Britain</i>	5,6	5,9	5,8	6	6	5,9	5,9	6	5,9	5,9	6	6,5	6,9	6,9	7	7	7	6,8	6,8	7,1	7,3
<i>Yhdysvallat/Förenta Staterna/United States</i>	8,7	9	9,8	9,9	9,8	10	10,2	10,4	10,8	11,2	11,9	12,6	13	13,3	13,2	13,3	13,2	13	12,9	13	13,0

Lähde: OECD Health Data 2002

Källa: OECD Health Data 2002

Source: OECD Health Data 2002

Taulukko 8. Terveydenhuoltomenot asukasta kohden OECD-maissa vuosina 1990-2000 ostovoimapariteetilla tarkasteltuna, \$

Tabell 8. Hälsovårdsutgifterna per invånare i OECD-länderna, i köpkraftsparitet, \$

Table 8. Health care expenditure per capita in OECD countries 1990-2000, Purchasing Power Parity, \$

	1990	1991	1992	1993	1994	1995	1996	1997	1998	1999	2000
Australia /Australien/ <i>Australia</i>	1300	1378	1440	1520	1604	1765	1854	1950	2058	2141	2211
Itävalta /Österrike/ <i>Austria</i>	1206	1270	1422	1541	1616	1831	1940	1873	1968	2061	2162
Belgia /Belgien/ <i>Belgium</i>	1245	1370	1514	1595	1650	1896	1982	2013	2008	2144	2269
Kanada /Kanada/ <i>Canada</i>	1676	1812	1899	1955	1992	2114	2091	2181	2285	2428	2535
Tsekin tasavalta /Tjeckiska republiken/ <i>Czech Republic</i>	576	501	530	748	804	902	917	930	944	972	1031
Tanska /Danmark/ <i>Denmark</i>	1453	1520	1586	1728	1818	1882	2004	2100	2241	2358	2420
Suomi /Finland/ <i>Finland</i>	1295	1411	1383	1338	1301	1415	1487	1550	1529	1605	1664
Ranska /Frankrike/ <i>France</i>	1517	1651	1765	1822	1853	1980	1997	2046	2109	2226	2349
Saksa /Tyskland/ <i>Germany</i>	1600	..	1870	1877	2047	2264	2341	2465	2520	2616	2748
Kreikka /Grekland/ <i>Greece</i>	712	781	780	904	1047	1131	1179	1224	1307	1375	1399
Unkari /Ungern/ <i>Hungary</i>	..	534	595	620	692	677	671	693	751	787	841
Islanti /Island/ <i>Iceland</i>	1376	1454	1503	1554	1580	1823	1911	1988	2204	2409	2608
Irlanti /Irland/ <i>Ireland</i>	777	885	1052	1094	1208	1300	1318	1526	1576	1752	1953
Italia /Italien/ <i>Italy</i>	1321	1440	1542	1455	1479	1486	1566	1684	1774	1882	2032
Japani /Japan/ <i>Japan</i>	1083	1165	1275	1366	1459	1631	1699	1831	1735	1852	2012
Korea /Korea/ <i>Korea</i>	355	373	421	450	486	535	611	657	630	758	893
Luxemburg /Luxemburg/ <i>Luxembourg</i>	1492	1561	1742	1881	1923	2122	2192	2204	2361	2613	..
Meksiko /Meksiko/ <i>Mexico</i>	260	293	367	423	475	388	381	411	431	452	490
Alankomaat /Nederländerna/ <i>Netherlands</i>	1333	1409	1522	1577	1636	1787	1818	1958	2040	2172	2246
Uusi-Seelanti /Nya Zeeland/ <i>New Zealand</i>	937	994	1067	1091	1163	1244	1267	1364	1450	1526	1623
Norja /Norge/ <i>Norway</i>	1363	1516	1675	1729	1744	1865	2026	2193	2439	2550	2362
Puola /Polen/ <i>Poland</i>	258	296	331	339	349	420	469	461	543	558	..
Portugali /Portugal/ <i>Portugal</i>	611	729	802	880	939	1146	1211	1360	1345	1402	1441
Slovakian tasavalta /Slovakiska republiken/ <i>Slovak Republic</i>	608	641	649	690
Espanja /Spanien/ <i>Spain</i>	813	917	990	1053	1055	1184	1238	1294	1384	1469	1556
Ruotsi /Sverige/ <i>Sweden</i>	1492	1460	1501	1508	1507	1622	1716	1770	1748
Sveitsi /Schweiz/ <i>Switzerland</i>	1836	2020	2204	2284	2367	2555	2615	2841	2952	3080	3222
Turkki /Turkiet/ <i>Turkey</i>	171	185	193	206	191	190	234	272	303
Iso-Britannia /Storbritannien/ <i>Great Britain</i>	972	1022	1175	1197	1258	1315	1422	1481	1527	1666	1763
Yhdysvallat /Förenta Staterna/ <i>United States</i>	2739	2966	3184	3385	3538	3703	3854	4005	4178	4373	4631

Lähde: OECD Health Data 2002

Källa: OECD Health Data 2002

Source: OECD Health Data 2002