

# Terveyskeskuskäynnit vuosina 1985–2004

## Besök på hälsovårdscentralerna 1985–2004

Sanna-Mari Saukkonen  
+358 9 3967 2363

Hannu Rintanen  
+358 9 3967 2456

Sähköposti:  
etunimi.sukunimi@stakes.fi

Telefax  
+358 9 3967 2459

Sosiaali- ja terveysalan tutkimus-  
ja kehittämiskeskus

Forsknings- och utvecklings-  
centralen för social- och  
hälsovården

National Research and  
Development Centre for Welfare  
and Health

Puhelin (09) 39 671  
Telefon +358 9 396 71  
Phone +358 9 396 71

Telefaksi (09) 3967 2459  
Telefax +358 9 3967 2459

www.stakes.fi

ISSN 1459-2355 (Internet)  
ISSN 1459-2347  
(painettu - printed)

Terveyskeskusten hammashuollon käyntien kokonaislukumäärä on pysynyt vuosina 1985–2004, noin viidessä miljoonassa käynnissä. Muut terveyskeskuskäynnit vähenivät ensin 1980-luvun puolivälistä 1990-luvun alkuun, jonka jälkeen ne kääntyivät taas lievään nousuun. Vuodesta 1996 lähtien käyntien määrä on vaihdellut 25 miljoonan käynnin molemmin puolin.

Lääkärikäynnit terveyskeskuksissa ovat vähentyneet vuodesta 1997 alkaen, samanaikaisesti muun ammattihenkilökunnan käynnit ovat lisääntyneet. Väestöön suhteutettuna terveyskeskuskäyntejä on viime vuosina ollut 4,8, joista lääkärikäyntejä on ollut 1,8.

Alle 15-vuotiaiden lääkärikäynnit terveyskeskuksissa ovat vuosina 1997–2004 vähentyneet sekä lukumääräisesti että väestöosuuteen suhteutettuna. Lääkärin potilaiden osuus ikäryhmän väestöstä on laskenut, ollen 73 % vuonna 2004.

65 vuotta täyttäneiden ja sitä vanhempien ikäryhmässä ovat lisääntyneet absoluuttinen käyntimäärä ja lääkärin potilaiden osuus ikäryhmän väestöstä ollen vuonna 2004 hieman vajaa 80 %.

Läänien välillä on terveyskeskuskäyntien määrässä eroja sekä väestöön suhteutetuissa lääkärikäynneissä että lääkärin potilaiden osuudessa ikäryhmän väestöstä. Keskimääräisten väestöön suhteutettujen terveyskeskuskäyntien määrä vaihtelee lääneittäin 4,5–5,2 käynnin välillä asukasta kohden.

## SISÄLLYSLUETTELO

1	TERVEYSKESKUSTIEDONKERUU PÄHKINÄNKUORESSA.....	3
2	TERVEYSKESKUSTEN LÄÄKÄRIKÄYNNIT JA KÄYNNIT MUUN AMMATTIHENKILÖKUNNAN LUONA VUOSINA 1985–2004.....	3
3	AVOHOIDON LÄÄKÄRIKÄYNNIT JA LÄÄKÄRIN POTILAAT IKÄRYHMITTÄIN VUOSINA 1994–2004.....	7
4	LASTEN- JA ÄITIYSNEUVOLAKÄYNNIT 1985–2004 .....	10
5	KOULUTERVEYDENHUOLLON KÄYNNIT 1985–2004 .....	13
6	TERVEYSKESKUSTEN HAMMASHUOLTO 1985–2004 .....	14
7	TERVEYSKESKUSKÄYNNIT LÄÄNEITTÄIN 1997–2004 .....	17
8	KÄSITTEET .....	27
9	LÄHTEET .....	28

Liite 1. Tiedonkeruun ohjeet 2004 –  
*Bilaga 1. Anvisningar för datainsamlingen 2004*

Liitetaulukko 1. Avohoitokäynnit sairaanhoitopiireittäin vuosina 1997–2004 –  
*Tabellbilaga 1. Öppenvårdsbesök efter sjukvårdsdistrikt 1997–2004*

Liitetaulukko 2. Avohoitokäynnit lääneittäin 1997–2004 –  
*Tabellbilaga 2. Öppenvårdsbesök efter län 1997–2004*

## I TERVEYSKESKUSTIEDONKERUU PÄHKINÄNKUORESSA

Perusterveydenhuollon avohoitotiedonkeruu on ollut Stakesin tehtävänä vuoden 2002 tiedoista lähtien. Sitä ennen Kuntaliitto vastasi tiedonkeruusta. Tiedonkeruun historiaa on kuvattu tarkemmin tilastotiedotteessa Terveyskeskuskäynnit vuosina 1985–2002 [1].

Perusterveydenhuollon avohoitokäyntitiedot kerätään kaikista maamme terveyskeskuksista, lukuun ottamatta Ahvenanmaata, joka ei ole toimittanut tietoja vuoden 1997 jälkeen. Jokainen terveyskeskus ilmoittaa jokaisen jäsenkuntansa käynnit eriteltynä ja lisäksi kaikkien ulkopaikkakuntalaisten käynnit terveyskeskuksessa yhteensä, ilman kotikuntatietoa. Siten kuntakohtaisia käyntitietoja laskettaessa suhteutetaan nämä terveyskeskusten ulkopaikkakuntalaisten käyntitiedot terveyskeskuksen jäsenkuntien käynteihin.

Hammashuollon käyntitiedot kerätään ammattiryhmäjaolla: hammaslääkärit, hammashuoltajat ja hammashoitajat, seuraavien ikäryhmien mukaisesti<sup>1)</sup>: 0–17-vuotiaat, 18–55-vuotiaat sekä 56-vuotiaat ja sitä vanhemmat. Lisäksi kerätään tieto potilaiden ikäryhmittäisestä lukumäärästä.

Muun terveyskeskustoiminnan käyntitiedot kerätään terveyskeskustoiminnoittain lääkärikäynneistä ja muun ammattihenkilökunnan käynneistä yhteensä. Toiminnoittain ryhmiteltyjen käyntitietojen lisäksi kerätään ikäryhmiteltynä tieto kaikista terveyskeskuksen lääkärikäynneistä ja lääkärin potilaista.

## 2 TERVEYSKESKUSTEN LÄÄKÄRIKÄYNNIT JA KÄYNNIT MUUN AMMATTIHENKILÖKUNNAN LUONA VUOSINA 1985–2004

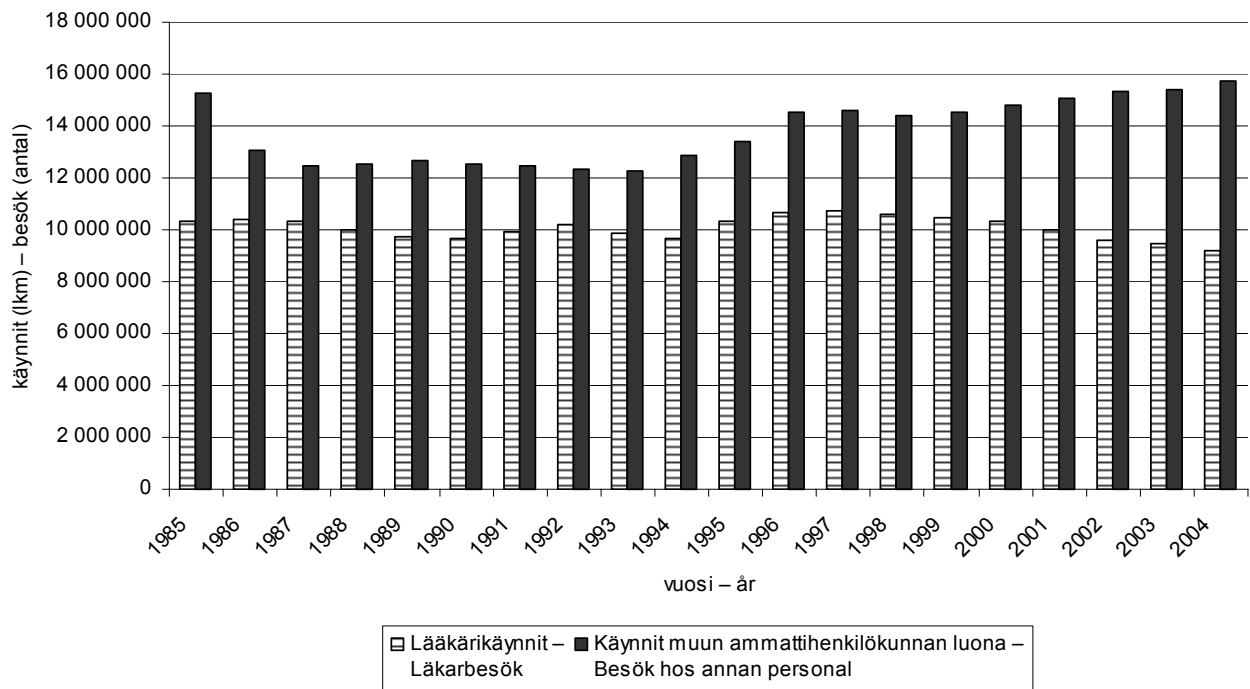
Terveyskeskusten lääkärikäynnit vaihtelivat vuosina 1985–2002 kymmenen miljoonan käynnin molemmin puolin, parin viime vuoden ajan käyntien määrä on lähentynyt yhdeksää miljoonaa. Muun ammattihenkilökunnan käynnit ovat, sen sijaan, lisääntyneet vuosittain lähes poikkeuksetta aina vuodesta 1993 alkaen (taulukko 1 ja kuvio 1). Vuonna 1985 muun ammattihenkilökunnan suureen käyntimäärään lienee todennäköisesti vaikuttanut väestön kattava poliorokotusohjelma. Asukasta kohti lasketut keskimääräiset lääkärikäynnit ovat kolmen viime vuoden aikana olleet 1,8 käyntiä / asukas. Ikäryhmittäin lääkärikäyntien kehittymistä tarkastellaan tuonnempana lasten ja nuorten lääkärikäyntien osalta ja läänikohtaisena tarkasteluna.

<sup>1)</sup>järjestelmällisen hammashuollon muutokset on kuvattu tilastotiedotteissa 3/2004 ja 24/2004 [1, 2].

Taulukko 1. Avohoitokäynnit terveyskeskuksissa vuosina 1985–2004 sekä väestöön suhteutetut asukaskohtaiset käyntimäärät (Väestötiedot vuosilta 1990–2004 on poimittu Sotka -tietokannasta (tilanne 31.12.). Vuoden 1989 ja sitä aikaisemmat väestötiedot on poimittu Tilastollisista vuosikirjoista 1986–1991 [3, 4].) –  
*Tabell 1. Öppenvårdsbesök på hälsovårdscentralerna 1985–2004 samt antal besök per invånare* (befolkningsuppgifterna från 1990–2004 har tagits från databasen Sotka (per 31.12). Befolkningsuppgifterna från 1989 och tidigare har tagits från de statistiska årsböckerna 1986–1991 [3, 4].)

Vuosi – År	Lääkärikäynnit – Läkarbesök	Käynnit muun ammattihenkilö- kunnan luona – Besök hos annan personal	Kaikki avohoitokäynnit yhteensä – Alla Öppenvårds- besök totalt	Kaikki käynnit / asukas – Alla besök / invånare	Lääkäri- käynnit / asukas – Läkarbesök / invånare
1985	10 357 528	15 255 312	25 612 840	5,2	2,1
1986	10 373 769	13 038 212	23 411 981	4,8	2,1
1987	10 338 434	12 491 533	22 829 967	4,6	2,1
1988	9 990 689	12 563 310	22 553 999	4,6	2,0
1989	9 702 515	12 664 927	22 367 442	4,5	2,0
1990	9 636 395	12 560 632	22 197 217	4,4	1,9
1991	9 950 334	12 485 097	22 435 431	4,5	2,0
1992	10 171 290	12 341 376	22 512 666	4,5	2,0
1993	9 857 471	12 237 895	22 095 366	4,4	1,9
1994	9 688 712	12 853 679	22 542 391	4,4	1,9
1995	10 362 787	13 396 310	23 759 097	4,6	2,0
1996	10 650 523	14 533 277	25 183 800	4,9	2,1
1997	10 722 214	14 579 001	25 301 215	4,9	2,1
1998	10 612 543	14 383 931	24 996 474	4,8	2,1
1999	10 489 119	14 505 674	24 994 793	4,8	2,0
2000	10 350 203	14 780 280	25 130 483	4,9	2,0
2001	10 002 715	15 081 313	25 084 028	4,8	1,9
2002	9 624 200	15 319 293	24 943 493	4,8	1,8
2003	9 444 252	15 424 472	24 868 724	4,8	1,8
2004	9 204 384	15 758 567	24 962 951	4,8	1,8

Kuvio 1. Terveyskeskusten lääkärikäynnit ja käynnit muun ammattihenkilökunnan luona vuosina 1985–2004 – *Diagram 1. Besök hos läkare och övrig personal på hälsovårdscentralerna 1985–2004*



Terveyskeskuskäyntien toimintojen mukainen tarkastelu vuosina 1997–2004 osoittaa, että vain äitiusneuvola- ja fysioterapiakäynnit ovat väestöön suhteutettuna lisääntyneet (taulukko2). Lukumääräisesti tarkasteltuna edellisten lisäksi ovat huomattavasti lisääntyneet mielenterveyskäynnit ja työterveyshuollon käynnit. Opiskelijaterveydenhuollon viimeisen tarkasteluvuoden kasvuus johtuu erään suuren terveyskeskuksen tilastointitavan muutoksesta (opiskelijaterveydenhuollon käynnit on aiemmin laskettu mukaan kouluterveydenhuoltoon) [5].

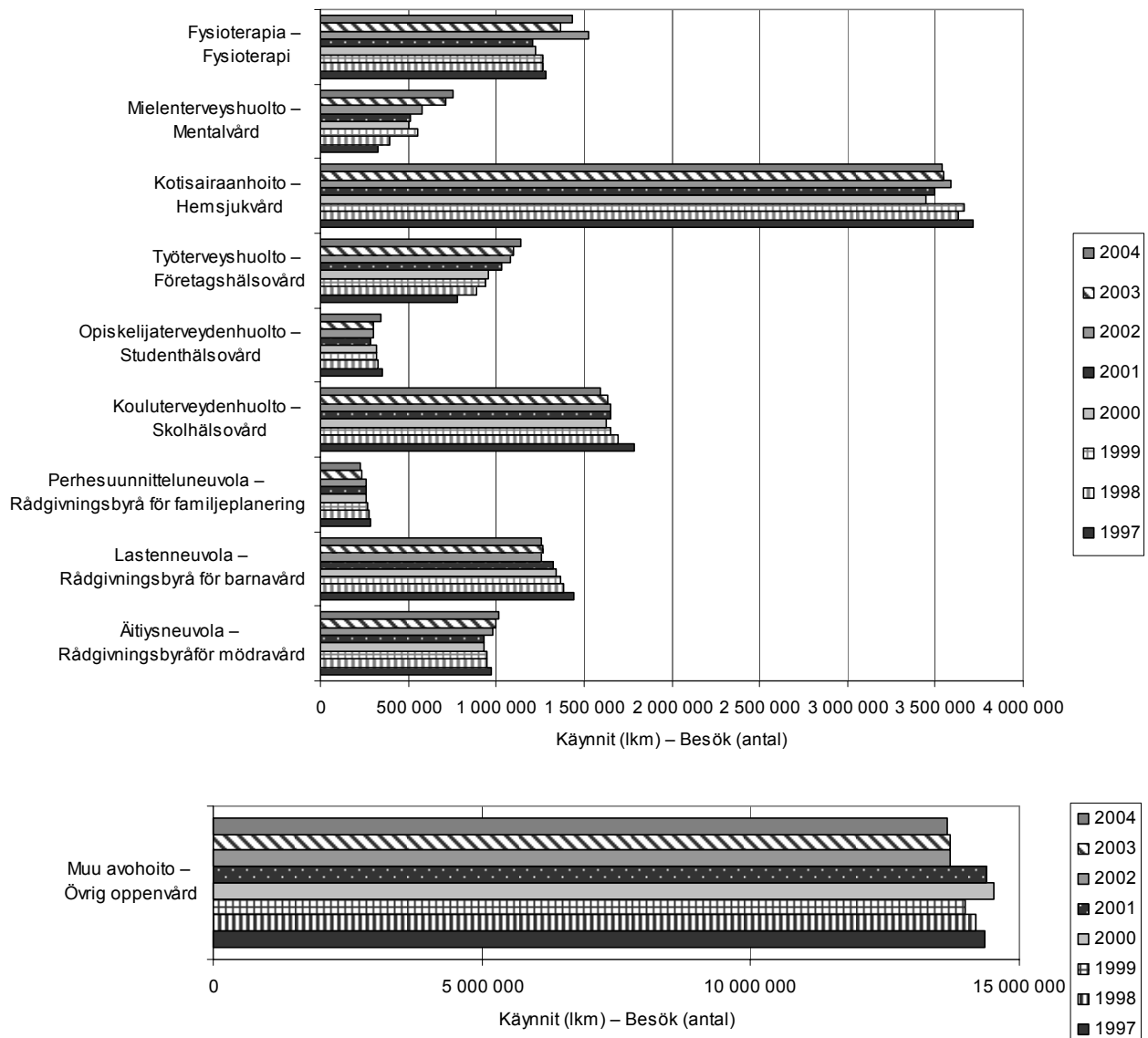
Taulukko 2. Avohoitokäynnit toiminnoittain vuosina 1997–2004 –  
 Tabell 2. Öppenvårdsbesök per verksamhet 1997–2004

	1997	1998	1999	2000	2001	2002	2003	2004
Avohoitokäynnit toiminnoittain – Öppenvårdsbesök per verksamhet								
Äitiysneuvola – Rådgivningsbyrå för mödravård	976 585	948 756	949 958	929 709	929 221	979 995	998 031	1 011 035
Lastenneuvola – Rådgivningsbyrå för barnavård	1 445 503	1 386 650	1 368 184	1 343 243	1 328 257	1 261 767	1 263 564	1 260 974
Perhesuunnitteluneuvola – Rådgivningsbyrå för familjeplanering	282 589	276 409	271 919	260 113	260 373	259 281	237 478	226 012
Kouluterveydenhuolto – Skolhälsovård	1 790 222	1 696 065	1 654 403	1 630 157	1 655 657	1 650 625	1 631 398	1 593 816
Opiskelijaterveydenhuolto – Studenthälsovård	351 242	329 999	318 008	314 489	286 259	303 025	299 563	341 196
Työterveyshuolto – Företagshälsovård	782 290	892 032	943 395	956 708	1 034 865	1 077 959	1 102 210	1 142 757
Kotisairaanhoido – Hemsjukvård	3 716 235	3 626 909	3 666 789	3 447 083	3 493 813	3 590 434	3 547 166	3 536 515
Mielenterveyshuolto – Mentalvård	327 040	395 249	549 963	505 689	513 120	580 623	714 897	757 727
Fysioterapia – Fysioterapi	1 279 085	1 262 164	1 265 840	1 220 900	1 204 075	1 523 677	1 370 495	1 431 099
Muu avohoido – Övrig öppenvård	14 350 424	14 182 241	14 006 334	14 522 392	14 378 388	13 716 107	13 703 922	13 661 820
Yhteensä – Totalt	25 301 215	24 996 474	24 994 793	25 130 483	25 084 028	24 943 493	24 868 724	24 962 951
Käynnit / vastaavan ikäinen väestö <sup>1)</sup> – Besök / befolkningen i samma ålder								
Äitiysneuvola – Rådgivningsbyrå för mödravård	0,9	0,9	0,9	0,9	0,9	1,0	1,0	1,0
Lastenneuvola – Rådgivningsbyrå för barnavård	2,8	2,8	2,8	2,8	2,8	2,7	2,7	2,8
Perhesuunnitteluneuvola – Rådgivningsbyrå för familjeplanering	0,3	0,3	0,3	0,3	0,3	0,3	0,2	0,2
Kouluterveydenhuolto – Skolhälsovård	2,3	2,2	2,1	2,1	2,1	2,1	2,1	2,1
Opiskelijaterveydenhuolto – Studenthälsovård	0,1	0,1	0,1	0,1	0,1	0,1	0,1	0,1
Työterveyshuolto – Företagshälsovård	0,2	0,3	0,3	0,3	0,3	0,3	0,3	0,3
Kotisairaanhoido – Hemsjukvård	0,7	0,7	0,7	0,7	0,7	0,7	0,7	0,7
Mielenterveyshuolto – Mentalvård	0,1	0,1	0,1	0,1	0,1	0,1	0,1	0,1
Fysioterapia – Fysioterapi	0,2	0,2	0,2	0,2	0,2	0,3	0,3	0,3
Muu avohoido – Övrig öppenvård	2,8	2,7	2,7	2,8	2,8	2,6	2,6	2,6
Yhteensä – Totalt	4,9	4,8	4,8	4,9	4,8	4,8	4,8	4,8

<sup>1)</sup> Vertailussa väestötietoina on käytetty palvelun kohderyhmään suhteutettuja väestöosuusia seuraavasti: äitiys- ja perhesuunnitteluneuvola / 15–44-vuotiaat naiset; lastenneuvolakäynnit / 0–7-vuotiaat; kouluterveydenhuollon käynnit 7–18-vuotiaat; työterveyshuollon käynnit / 15–64-vuotiaat. Koko maan väestötiedoissa on mukana myös Ahvenanmaan väestötiedot. – <sup>1)</sup> I jämförelsen används som befolkningsuppgifter befolkningsandelar i relation till målgruppen för tjänsten enligt följande: rådgivningsbyrå för mödra- och barnavård / 15–44-åriga kvinnor, besök hos rådgivningsbyrå för barnavård / 0–7-åringar, skolhälsovårdsbesök/7–18-åringar, företagshälsovårdsbesök / 15–64-åringar. I hela landets befolkningsuppgifter ingår även Ålands befolkningsuppgifter.

Toiminnoittain tarkasteltuna suurin terveyseskusten käyntimuoto on muut avohoitokäynnit. Tähän lasketaan kuuluviksi esimerkiksi lääkärin vastaanottokäynnit sekä käynnit päivitystykseseen. Väestöosuuksiin suhteutettuna on lastenneuvolakäyntejä vastaavan ikäiseen väestöön verrattuna eniten, tarkasteluvuonna 2004 noin 2,8 käyntiä jokaista 0–7 -vuotiasta kohti. Lastenneuvolakäyntejä tarkastellaan lisää jäljempänä.

Kuvio 2. Avohoitokäyntien muutokset vuosina 1997–2004 toiminnoittain –  
 Diagram 2. Förändringar i öppenvårdsbesöken per verksamhet 1997–2004



### 3 AVOHOIDON LÄÄKÄRIKÄYNNIT JA LÄÄKÄRIN POTILAAT IKÄRYHMITTÄIN VUOSINA 1994–2004

Lääkärikäyntien määrä on tasaisesti laskenut vuodesta 1997. Ikäryhmittäisessä lääkärikäyntien tarkastelussa käyntejä on eniten alle 1-vuotiailla. Kyseisen ikäryhmän sekä väestöön suhteutettuna että absoluuttiset käynnit ovat tosin laskeneet tarkasteltavan ajanjakson aikana vuosi vuodelta. Seuraavaksi eniten lääkärikäyntejä on väestöön suhteutettuna 75–84-vuotiailla sekä 85 vuotta täyttäneillä. Ikäryhmien suhteutettut käynnit ovat tarkasteluajanjaksolla pysyneet suunnilleen ennallaan, lukumääräisten käyntien lisääntyessä. Kymmenen viime vuoden aikana väestöön suhteutettuna ovat eniten vähentyneet alle 1-vuotiaiden käynnit, joissa vähennystä on ollut noin 25 %. Kaikkien lääkärikäyntien osalta on vähennystä ollut noin 10 % vuoden 2004 ja vuosien 1994–2003 keskimääräisten käyntien välillä. Vastaaviin väestöosuuksiin suhteutettuna ovat lisääntyneet ainoastaan 85 vuotta täyttäneiden käynnit, noin neljä prosenttia.

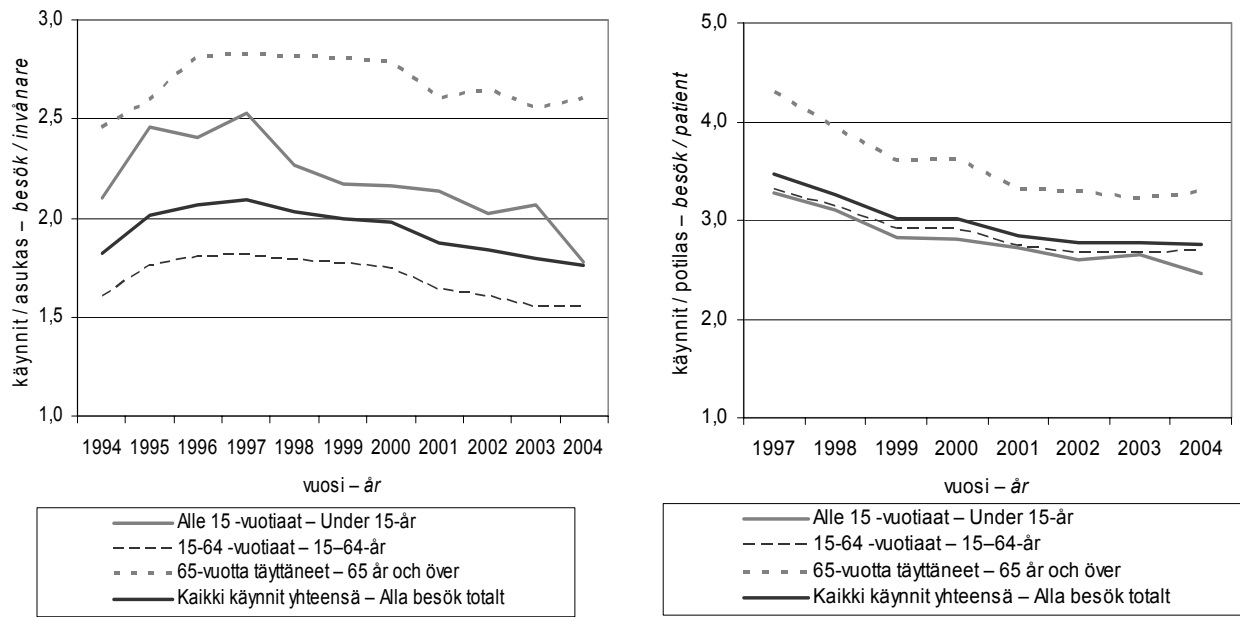
Taulukko 3. Lääkärikäynnit lukumäärittäin ja ikäryhmän väestötietoihin suhteutettuna vuosina 1994–2004 – *Tabell 3. Läkarbesök efter antal och i relation till åldersgruppens befolkningsuppgifter 1994–2004*

	1994	1995	1996	1997	1998	1999	2000	2001	2002	2003	2004
<i>Kaikki lääkärikäynnit ikäryhmittäin – Alla läkarbesök efter åldersgrupp</i>											
Alle 1-vuotiaat – <i>Under 1-år</i>	281 996	326 047	321 919	288 049	258 955	235 513	227 838	204 370	185 832	187 254	178 392
1-6 -vuotiaat – <i>1-6-år</i>	996 115	1 231 135	1 200 053	1 225 376	1 137 375	1 078 873	1 072 873	1 053 746	988 957	994 947	852 730
7-14-vuotiaat – <i>7-14-år</i>	762 282	828 797	805 196	876 424	761 487	730 550	722 044	731 911	702 142	715 498	595 355
15-49 -vuotiaat – <i>15-49-år</i>	4 033 572	4 461 830	4 467 505	4 410 865	4 404 730	4 314 129	4 211 549	3 941 331	3 790 363	3 654 654	3 540 083
50-64-vuotiaat – <i>50-64-år</i>	1 439 568	1 542 814	1 709 458	1 713 478	1 767 525	1 802 091	1 826 677	1 763 145	1 792 754	1 758 688	1 798 515
65-74-vuotiaat – <i>65-74-år</i>	994 351	1 083 328	1 193 714	1 164 712	1 167 338	1 152 071	1 144 552	1 068 375	1 075 944	1 047 409	1 074 557
75-84-vuotiaat – <i>75-84-år</i>	617 700	655 834	717 517	732 083	753 232	773 799	795 625	769 903	808 913	802 109	854 262
85 ja yli 85 -vuotiaat – <i>85 år och över</i>	155 813	162 296	181 452	201 001	214 993	223 267	227 646	215 026	229 124	227 789	234 735
<i>Kaikki yhteensä – Alla totalt</i>	9 281 397	10 292 081	10 596 814	10 611 988	10 465 635	10 310 293	10 228 804	9 747 807	9 574 029	9 388 348	9 128 629
<i>Lääkärikäynnit / ikäryhmän väestö – Läkarbesök / befolkningen i åldersgruppen</i>											
Alle 1-vuotiaat – <i>Under 1-år</i>	4,3	5,2	5,3	5,0	4,6	4,1	4,0	3,7	3,4	3,3	3,1
1-6 -vuotiaat – <i>1-6-år</i>	2,5	3,1	3,1	3,2	3,0	2,9	3,0	3,0	2,8	2,9	2,5
7-14-vuotiaat – <i>7-14-år</i>	1,5	1,6	1,6	1,7	1,5	1,4	1,4	1,4	1,3	1,4	1,2
15-49 -vuotiaat – <i>15-49-år</i>	1,6	1,7	1,7	1,8	1,8	1,7	1,7	1,6	1,6	1,5	1,5
50-64-vuotiaat – <i>50-64-år</i>	1,8	1,9	2,0	2,0	1,9	1,9	1,8	1,7	1,7	1,7	1,7
65-74-vuotiaat – <i>65-74-år</i>	2,3	2,5	2,7	2,7	2,7	2,6	2,6	2,4	2,4	2,4	2,4
75-84-vuotiaat – <i>75-84-år</i>	2,7	2,8	3,0	3,1	3,0	3,0	3,0	2,9	2,9	2,8	2,9
85 ja yli 85 -vuotiaat – <i>85 år och över</i>	2,4	2,4	2,6	2,8	2,9	2,9	2,9	2,7	2,8	2,8	2,8
<i>Kaikki yhteensä – Alla totalt</i>	1,8	2,0	2,1	2,1	2,0	2,0	2,0	1,9	1,8	1,8	1,7

Myös asukasta kohti suhteutettujen lääkärikäyntien määrä on laskenut vuodesta 1997 (taulukko 3). Kun tarkastellaan lääkärikäyntejä kolmeen ikäryhmään (alle 15-vuotiaat; 15–64-vuotiaat ja 65 vuotta täyttäneet) jaettuna, on eniten väestöön suhteutettuja lääkärikäyntejä läpi koko tarkasteluajanjakson ollut eläkeikäisellä väestöllä, reilut 2,5 lääkärikäyntiä / asukas (kuvio 3a). Vähiten terveyskeskuksen lääkärikäyntejä on taas työikäisillä, joiden asukasta kohti laskettujen käyntien osuus on noin yhden käynnin verran iäkkäiden ikäryhmää vähemmän. Asukasta kohti lasketut keskimääräiset lääkärikäynnit ovat vuodesta 2002 pysyneet ennallaan. Ainoastaan lasten ja nuorten ikäryhmässä asukasta kohti suhteutetut lääkärikäynnit ovat vähentyneet, niissä vähennystä on ollut hieman yli kymmenen prosenttia. Kyseisessä ikäryhmässä myös lääkärin potilasta kohti lasketut lääkärikäynnit ovat vähentyneet muita ikäryhmiä enemmän (kuvio 3b). Alle 15-vuotiaiden potilasta kohti suhteutetut käyntimäärät ovat myös muita ikäryhmiä pienemmät. Vähiten potilasmäärän suhteutettuja lääkärikäyntejä on lasten ja nuorten ikäryhmässä.



Kuvio 3a ja b. Lääkärikäynnit asukasta kohden ikäryhmittäin vuosina 1994–2004 ja Lääkärikäynnit lääkärin potilasta kohti ikäryhmittäin 1997–2004 – *Diagram 3a och b. Läkarbesök per invånare efter åldersgrupp 1994–2004 och Läkarbesök per läkarens patient efter åldersgrupp 1997–2004*



Lääkärin potilaiden osuus koko väestöstä on kasvanut tai pysynyt vähintäänkin ennallaan vuosina 1997–2002, kunnes se vuosina 2003–2004 on taas kääntynyt laskuun (taulukko 4). Kehityssuuntaus on ollut yhdensuuntainen lähes kaikissa ikäryhmissä. Alle 1-vuotiaisiin potilaiden määrään tilastoharhaa synnyttää potilaiden iän laskemiskäytäntö tietojärjestelmissä (taulukko 4). Alle 1-vuotiaiden asiakkaiden ryhmään tilastoidaan sekä tilastovuonna syntyneiden että tilastovuotta edeltävänä vuonna syntyneiden käynnejä. Alle 15-vuotiaiden ikäryhmä on ainut, jossa sekä asukasta kohti suhteutetut lääkärikäynnit, että potilasta kohti suhteutetut lääkärikäynnit ovat vähentyneet viimeisen tarkasteluvuoden aikana (kuvio 3a ja b). Lääkärin potilaita ja potilaiden osuuksia vastaavan ikäisestä väestöstä on tarkasteltu taulukossa 4.

Taulukko 4. Lääkärin asiakkaat/potilaat vuosina 1997–2004 lukumäärittäin ja väestöosuuksiin suhteutettuna – *Tabell 4. Läkarens klienter/patienter efter antal och i relation till befolkningsandelar 1997–2004*

	1997	1998	1999	2000	2001	2002	2003	2004
<i>Lääkärin asiakkaat/potilaat ikäryhmittäin – Läkarens klienter/patienter efter åldersgrupp</i>								
Alle 1-vuotiaat – <i>Under 1-år</i>	71 253	67 988	68 505	67 422	66 855	60 312	60 806	63 357
1-6 -vuotiaat – <i>1-6-år</i>	328 814	317 611	329 726	326 380	324 129	324 076	314 540	294 641
7-14-vuotiaat – <i>7-14-år</i>	328 506	310 832	327 275	325 485	339 713	338 273	338 019	305 220
15-49 -vuotiaat – <i>15-49-år</i>	1 380 064	1 445 027	1 528 652	1 494 100	1 478 290	1 476 314	1 416 242	1 370 276
50-64-vuotiaat – <i>50-64-år</i>	470 363	519 755	574 025	581 347	600 309	619 238	611 295	622 367
65-74-vuotiaat – <i>65-74-år</i>	275 118	299 972	328 460	325 778	332 844	341 331	337 210	342 018
75-84-vuotiaat – <i>75-84-år</i>	163 668	184 789	203 555	208 029	220 219	230 381	235 278	245 345
85 ja yli 85 -vuotiaat – <i>85 år och över</i>	48 811	56 452	62 620	63 314	66 935	70 066	70 534	69 998
Kaikki yhteensä – <i>Alla totalt</i>	3 066 597	3 202 426	3 422 818	3 391 855	3 429 294	3 459 991	3 383 924	3 313 222
<i>Lääkärin asiakkaiden/potilaiden %-osuus ikäryhmän väestöstä – Den procentuella andelen för läkarens klienter/patienter av befolkningen i åldersgruppen</i>								
Alle 1-vuotiaat – <i>Under 1-år</i>	123	120	119	119	120	109	108	110
1-6 -vuotiaat – <i>1-6-år</i>	87	84	89	90	91	93	92	86
7-14-vuotiaat – <i>7-14-år</i>	65	60	64	63	65	65	65	59
15-49 -vuotiaat – <i>15-49-år</i>	55	57	61	60	60	61	58	57
50-64-vuotiaat – <i>50-64-år</i>	54	56	59	58	59	59	57	57
65-74-vuotiaat – <i>65-74-år</i>	64	69	75	75	76	77	76	76
75-84-vuotiaat – <i>75-84-år</i>	69	74	80	79	82	83	82	83
85 ja yli 85 -vuotiaat – <i>85 år och över</i>	68	75	81	81	84	87	85	84
Kaikki yhteensä – <i>Alla totalt</i>	61	62	66	66	66	66	65	63

#### 4 LASTEN- JA ÄITIYSNEUVOLAKÄYNNIT 1985–2004

Lastenneuvolan lääkärikäyntejä on vuodesta 1985 vuoteen 1995 ollut yli 350 000. Vuodesta 1994 lähtien käyntien määrä on tasaisesti laskenut ollen vuonna 2004 enää runsaat 260 000. Lastenneuvolan muun ammattihenkilökunnan käynnit ovat myös laskeneet vuodesta 1995 aina viimeiseen tarkasteluvuoteen 2004 saakka, jolloin käyntien määrä lisääntyi vajaalla kahdella prosentilla vuoteen 2003 verrattuna. Ikäryhmän väestöön suhteutettujen lastenneuvolan lääkärikäyntien määrä on myös laskenut vuodesta 1994, lukuun ottamatta tarkasteluvuotta 2002, jolloin suhteutetuissa lääkärikäynneissä tapahtui pientä lisääntymistä. Väestöön suhteutettujen lastenneuvolakäyntien määrä nousi vuonna 2004 noin kahdella prosentilla verrattuna edelliseen tarkasteluvuoteen 2003 (taulukko 5 ja kuvio 4).

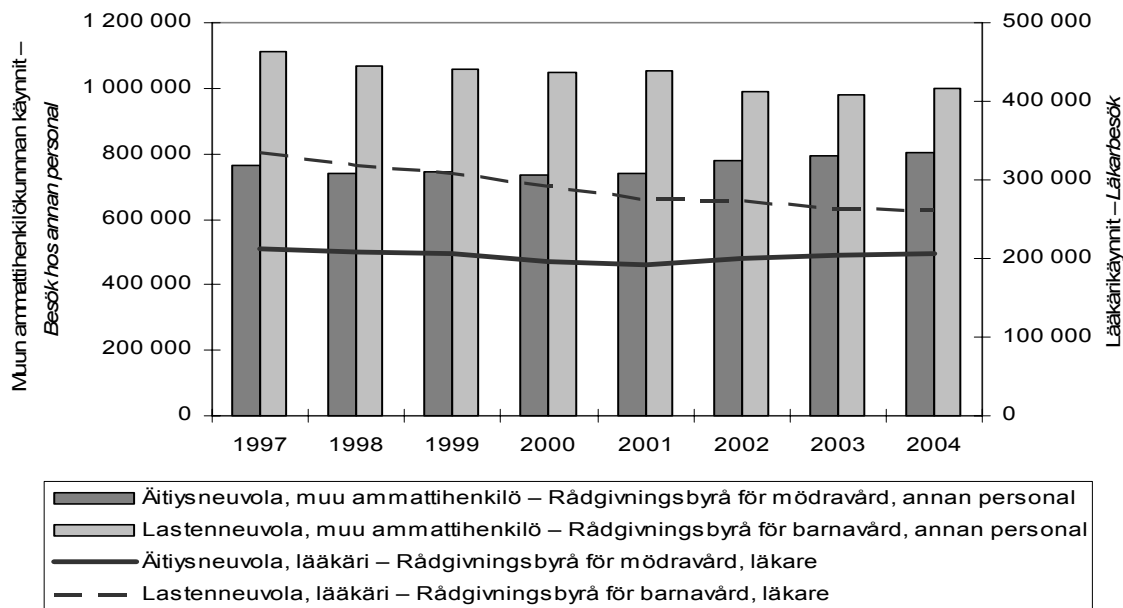
Taulukko 5. Lastenneuvolakäynnit vuosina 1985–2004 – *Tabell 5. Besök hos rådgivningsbyrån för barnavård 1985–2004*

Vuosi – År	Lääkärikäynnit – Läkarbesök	Käynnit muun ammattihenkilö- kunnan luona – Besök hos annan personal	Lastenneuvola- käynnit yhteensä – Barnrådgivnings- besök totalt	Lastenneuvolakäynnit / 0–7 -vuotiaat (1 000 as.) <sup>*)</sup> – Barnrådgivnings- besök / 0–7-åringar (1 000 inv.) <sup>*)</sup>	Lastenneuvolan lääkärikäynnit / 0-7- vuotiaat (1 000 as.) <sup>*)</sup> – Läkarbesök på rådgivningsbyråer för barnavård / 0–7- åringar (1 000 inv.) <sup>*)</sup>
1985	416 878	1 402 953	1 819 831	4 026	922
1986	401 700	1 078 729	1 480 429	3 296	894
1987	389 711	1 081 695	1 471 406	3 303	875
1988	385 049	1 127 733	1 512 782	2 973	757
1989	369 562	1 137 674	1 507 236	2 964	727
1990	357 699	1 113 182	1 470 881	2 894	704
1991	368 161	1 108 721	1 476 882	2 908	725
1992	361 629	1 107 060	1 468 689	2 881	709
1993	346 413	1 070 138	1 416 551	2 764	676
1994	462 996	1 139 717	1 602 713	3 104	897
1995	352 213	1 122 681	1 474 894	2 841	679
1996	342 736	1 122 388	1 465 124	2 839	664
1997	335 584	1 109 919	1 445 503	2 826	656
1998	319 356	1 067 294	1 386 650	2 759	635
1999	309 025	1 059 159	1 368 184	2 766	625
2000	292 711	1 050 532	1 343 243	2 771	604
2001	275 341	1 052 916	1 328 257	2 788	578
2002	272 981	988 786	1 261 767	2 702	584
2003	263 747	981 115	1 244 862	2 701	572
2004	261 545	999 429	1 260 974	2 750	570

\*) Vertailupohjana on käytetty 0–7 -vuotiaiden asukkaiden lukumäärää (väestötiedot: Sotka -tietokanta 31.12., vuosilta 1985–1989 tiedot on saatu StatFin -tietokannasta)[3, 4]. – \*) Som jämförelsegrund har antalet 0–7-åriga invånare använts (befolkningsuppgifter: databasen Sotka per 31.12; uppgifterna från 1985–1989 är från databasen StatFin) [3, 4].

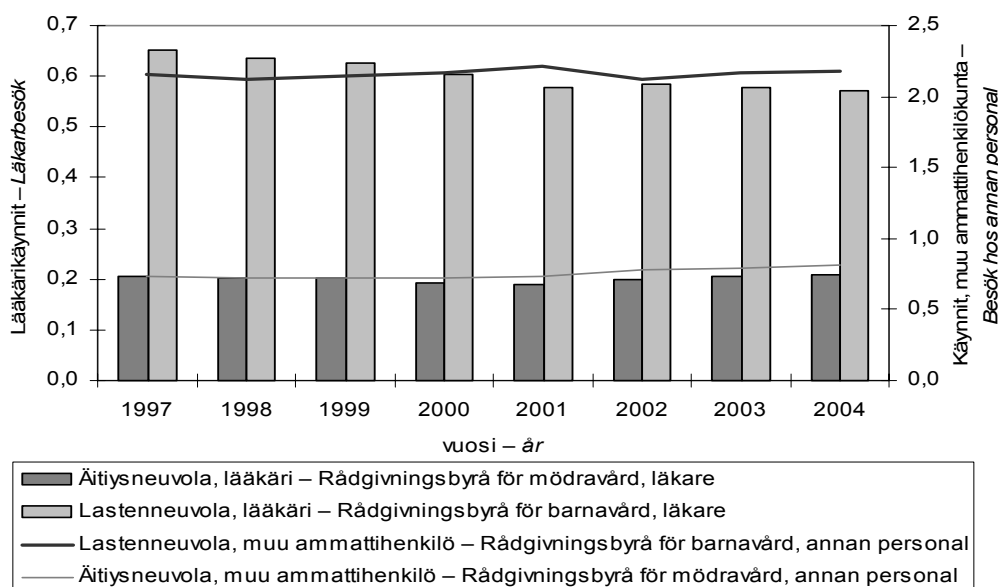
Lasten- ja äitiysneuvolakäyntien rinnakkainen tarkastelu osoittaa, että lääkärikäyntien määrä on äitiysneuvoloissa kääntynyt kasvuun jo vuonna 2002, kun lastenneuvolakäynneissä lääkärikäyntien määrä on laskenut edelleen. Muun ammattihenkilökunnan käynnit ovat äitiysneuvolassa lisääntyneet vuodesta 2001 alkaen, kun taas lastenneuvolan muun ammattihenkilökunnan käynnit ovat lisääntyneet vasta vuonna 2004 (kuvio 4).

Kuvio 4. Lastenneuvola- ja äitiysneuvolakäynnit vuosina 1997–2004 – Diagram 4. Besök hos rådgivningsbyråer för barna- och mödravård 1997–2004



Ikäryhmän väestöön suhteutettujen käyntien kohdalla huomioitavaa muutosta vuosina 1997–2004 on tapahtunut vain muun ammattihenkilökunnan äitiysneuvolakäynneissä. Äitiysneuvolan lääkärikäyntejä on tarkasteluajanjaksolla ollut 0,2 käyntiä jokaista 15–44-vuotiasta naista kohti. Muun ammattihenkilökunnan käynnit ovat lisääntyneet 0,7 käynnistä 0,8 käyntiin jokaista 15–44-vuotiasta kohti. Lastenneuvolan lääkärikäynnit ovat vuodesta 1997 vähentyneet 0,7 käynnistä 0,6 käyntiin jokaista 0–7-vuotiasta kohti. Muun ammattihenkilökunnan lastenneuvolakäynnit ovat tarkastelu-vuosina vaihdelleet 2,1–2,2 käynnin välillä jokaista ikäryhmän asukasta kohti laskettuna (kuvio 5).

Kuvio 5. Lastenneuvola- ja äitiysneuvolakäynnit vastaavan ikäryhmän väestöä kohti laskettuna – Diagram 5. Besök hos rådgivningsbyråer för barna- och mödravård per person i motsvarande åldersgrupp



## 5 KOULUTERVEYDENHUOLLON KÄYNNIT 1985–2004

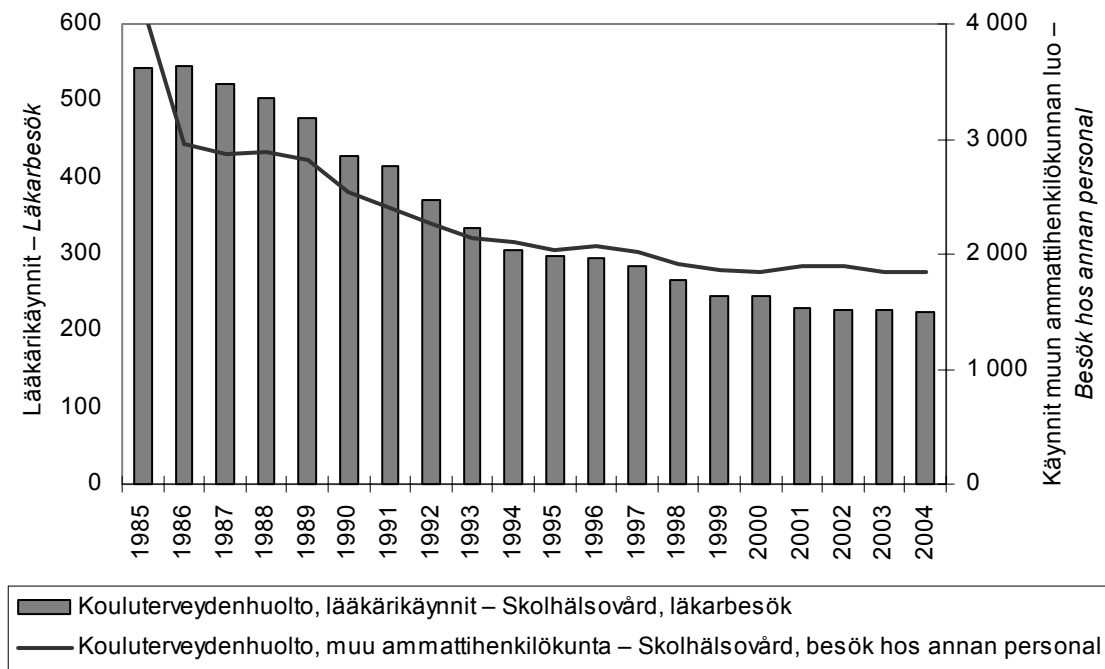
Kouluterveydenhuollon lääkärikäynnit, sekä kokonaiskäyntilukumäärät, että 7–18-vuotiaiden väestöön suhteutetut käyntimäärät (kuvio 6) ovat vähentyneet vuosina 1985–2004. Sama suuntaus on nähtävissä myös muun ammattihenkilökunnan luokse tehdyissä kouluterveydenhuollon käynneissä, joissa laskua on tapahtunut lähes kaikkina vuosina, lukuunottamatta vuosia 1996 ja 2001, jolloin käynnit ovat hieman nousseet edellisvuoteen verrattuna. Vuonna 2004 väestöön suhteutetut kouluterveydenhuollon muun ammattihenkilökunnan luo tehdyt käynnit ovat sen sijaan lisääntyneet noin 0,2 % (taulukko 6). Myös kouluterveydenhuollossa vuoden 1985 muun ammattihenkilökunnan suureen käyntimäärään lienee vaikuttanut väestön kattava poliorokotusohjelma.

Taulukko 6. Kouluterveydenhuollon käynnit vuosina 1985–2004 – *Tabell 6. Skolhälsovårdsbesök 1985–2004*

Vuosi – År	Lääkärikäynnit – Läkarbesök	Käynnit muun ammattihenkilökunn an luona – Besök hos annan personal	Kaikki kouluth:n käynnit yhteensä – Alla skolhälsovårdsbesök k totalt	Kouluth käynnit/ 7-18 - vuotiaat (1000 as.) <sup>*)</sup> – Skolhälsovårdsbesök / 7-18-åringar ( 1 000 inv.) <sup>*)</sup>	Kouluth lääkärikäynnit/ 7-18 -vuotiaat (1000 as.) <sup>*)</sup> – Skolhälsovårdsbesök / 7-18-åringar (1 000 inv.) <sup>*)</sup>
1985	419 000	3 213 000	3 632 000	4 709	543
1986	415 000	2 250 000	2 665 000	3 496	544
1987	395 000	2 173 000	2 568 000	3 399	523
1988	379 231	2 176 638	2 555 869	3 386	502
1989	362 213	2 136 788	2 499 001	3 294	478
1990	327 877	1 947 534	2 275 411	2 971	428
1991	321 185	1 864 672	2 185 857	2 823	415
1992	289 619	1 773 268	2 062 887	2 637	370
1993	261 206	1 680 648	1 941 854	2 480	334
1994	238 528	1 644 586	1 883 114	2 417	306
1995	231 558	1 580 084	1 811 642	2 331	298
1996	229 174	1 605 540	1 834 714	2 365	295
1997	220 211	1 570 011	1 790 222	2 301	283
1998	207 920	1 488 145	1 696 065	2 175	267
1999	192 954	1 461 449	1 654 403	2 113	246
2000	191 429	1 438 728	1 630 157	2 081	244
2001	178 669	1 476 988	1 655 657	2 117	228
2002	177 473	1 473 152	1 650 625	2 121	228
2003	175 450	1 422 852	1 598 302	2 067	227
2004	172 722	1 421 094	1 593 816	2 072	224

\*) Kouluterveydenhuollon käyntejä on verrattu 7–18-vuotiaaseen väestöön (väestötiedot: Sotka -tietokanta 31.12., vuosilta 1985–1989 tiedot on saatu StatFin -tietokannasta). – \*) *Antalet skolhälsovårdsbesök har jämförts med befolkningen i åldern 7–18 år (befolkningsuppgifter: databasen Sotka per 31.12; uppgifterna från 1985–1989 är från databasen StatFin).*

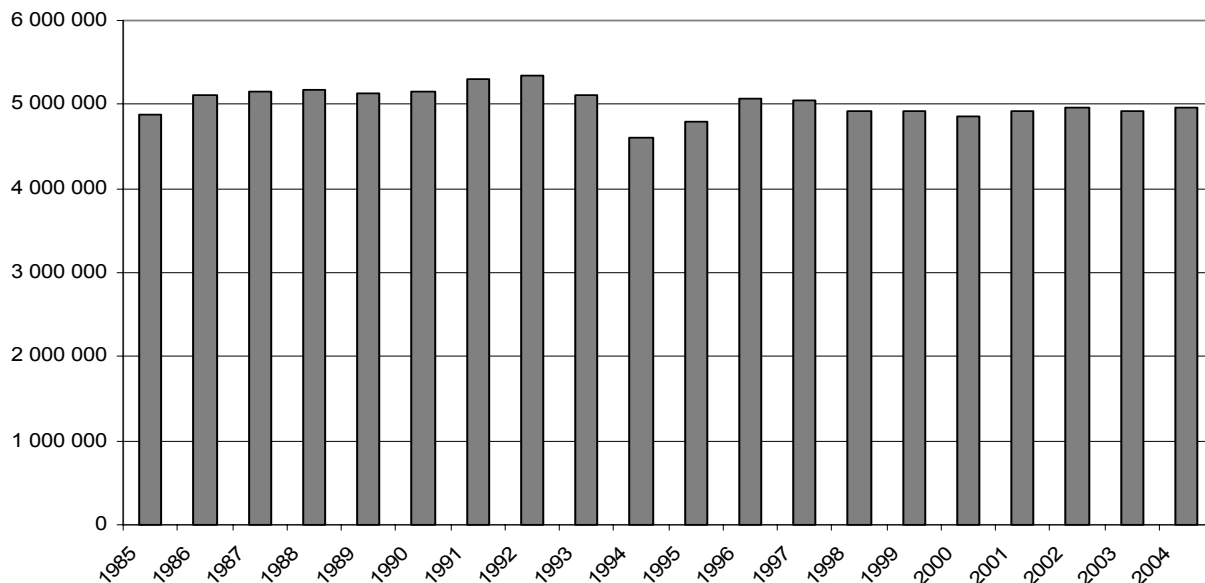
Kuvio 6. Kouluterveydenhuollon käynnit 1985–2004 / 1 000 7–18 -vuotiasta – Diagram 6. Skolhälsovårdsbesök 1985–2004/1 000 7–18-åringar



## 6 TERVEYSKESKUSTEN HAMMASHUOLTO 1985–2004

Hammashuollon käyntitietoja tarkastellaan vuosilta 1997–2004, kokonaislukumäärätiedot on esitetty jo vuodesta 1985 alkaen (kuvio 7). Hammashuollon kokonaiskäyntimäärät ovat kahdenkymmenen viime vuoden aikana vaihdelleet viiden miljoonan käynnin molemmin puolin. Hammashuollon käynteihin lasketaan kuuluvaksi käynnit hammaslääkärin, hammashuoltajan ja hammashoitajan luo. Hammashuollon järjestämiseen vaikuttaneista lakimuutoksista ja hammashuollon järjestämisvelvollisuuksista on kirjoitettu tarkemmin vuonna 2004 ilmestyneissä hammashuollon raportissa ja aikasarjaraportissa [1, 2]. 2000-luvun alussa tapahtuneista lakimuutoksista huolimatta on käyntitietojen keruu pyritty pitämään vertailukelpoisena aikaisempiin lakia peilaaviin ikäryhmäluokitteluihin verrattuna [1].

Kuvio 7. Terveyskeskusten hammashuollon käynnit vuosina 1985–2004 – *Diagram 7. Tandvårdsbesök på hälsovårdscentraler 1985–2004*



Hammashuollon käyntimäärät ovat 0–17-vuotiaiden ikäryhmässä laskeneet hieman (taulukko 7). Osittain tähän vaikuttavat toteutetut muutokset maksuttoman hammashuollon ikäryhmässä, jonka myötä myös tilastointi ikäryhmä muuttui 0–18-vuotiaista 0–17-vuotiaisiin. 18–55-vuotiaiden käyntimäärät ovat tarkasteluajanjaksolla lisääntyneet. Tähän ovat myös vaikuttaneet osaltaan jo edellä viitatuut ikäryhmämuutokset tuetun hammashuollon järjestämisessä ja siten tilastotiedonkeruussa. Esim. vuodesta 2001 vuoteen 2002 kyseiseen ikäryhmään tilastoitujen ikäluokkien määrä kasvoi 10 vuodella 45 vuotiaista 56 vuotiaisiin, ikäryhmän alaluokan muuttuessa samanaikaisesti 19 vuodesta 18 vuoteen [1].

Taulukko 7. Hammashuollon käynnit terveyskeskuksissa vuosina 1997–2004 – *Tabell 7. Tandvårdsbesök på hälsovårdscentraler 1997–2004*

	1997	1998	1999	2000	2001	2002	2003	2004
0–55-vuotiaat yhteensä –								
0–55-åringar totalt <sup>1)</sup>	4 110 326	4 010 553	4 003 407	3 969 781	4 039 446	4 357 165	4 267 052	4 255 713
siitä 0–17-vuotiaat –								
därför 0–17-åringar <sup>2)</sup>	2 716 916	2 601 120	2 580 939	2 522 242	2 503 133	2 416 831	2 363 069	2 325 400
siitä 18–55-vuotiaat –								
därför 18–55-åringar <sup>3)</sup>	1 393 251	1 409 433	1 422 468	1 447 539	1 536 313	1 940 334	1 903 983	1 930 313
56 vuotta täyttäneet –								
56 år och över <sup>4)</sup>	947 570	917 554	910 466	879 108	880 399	599 195	657 887	709 717
Kaikki käynnit –								
Alla besök	5 057 896	4 928 107	4 913 873	4 848 889	4 919 845	4 956 360	4 924 939	4 965 430
18 vuotta täyttäneet yht. –								
18 år och över totalt	2 340 821	2 326 987	2 332 934	2 326 647	2 416 712	2 539 529	2 561 870	2 640 030

Ks. Hammashuoltolain muutokset [1] – *Se ändringarna av tandvårdslagen[1]*

1) aik. vuosina 1946/1956 ja sen jälkeen synt. (2001 asti hammashuollon järjestämisvelvollisuuden rajavuosi 1956) – *1) tidigare 1946/1956 och därefter födda (fram till 2001 var 1956 gränsen för skyldigheten att anordna tandvård)*

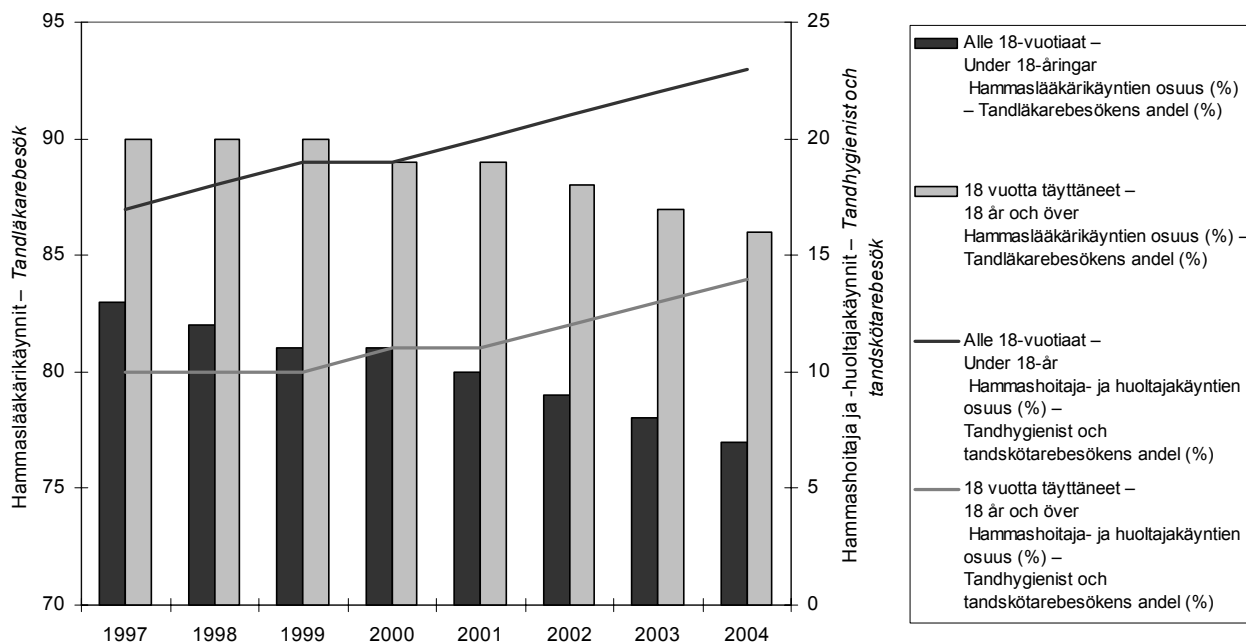
2) vuoteen 2001 asti 0–18 -vuotiaat – *2) 0–18 år fram till 2001*

3) yli 17-/18-v., mutta synt. 1946/1956 jälkeen – *3) över 17-/18 år, men födda efter 1946/1956*

4) 1946/1956 ennen synt. – *4) födda före 1946/1956*

Hammaslääkärikäyntien osuus kaikissa ikäryhmissä näyttäisi vähentyneen tarkasteluajanjaksolla, kun taas samanaikaisesti hammashoitaja ja -huoltajakäyntien keskimääräinen osuus kaikista hammashuollon käynneistä on kasvanut (kuviokuva 8).

Kuvio 8. Hammaslääkärikäyntien sekä yhteenlaskettujen hammashoitaja- ja -huoltajakäyntien %-osuus kaikista hammashuollon käynneistä – Diagram 8. Procentuell andel tandläkarbesök samt sammanslagna besök hos tandskötare och tandhygienist av alla tandvårdsbesök



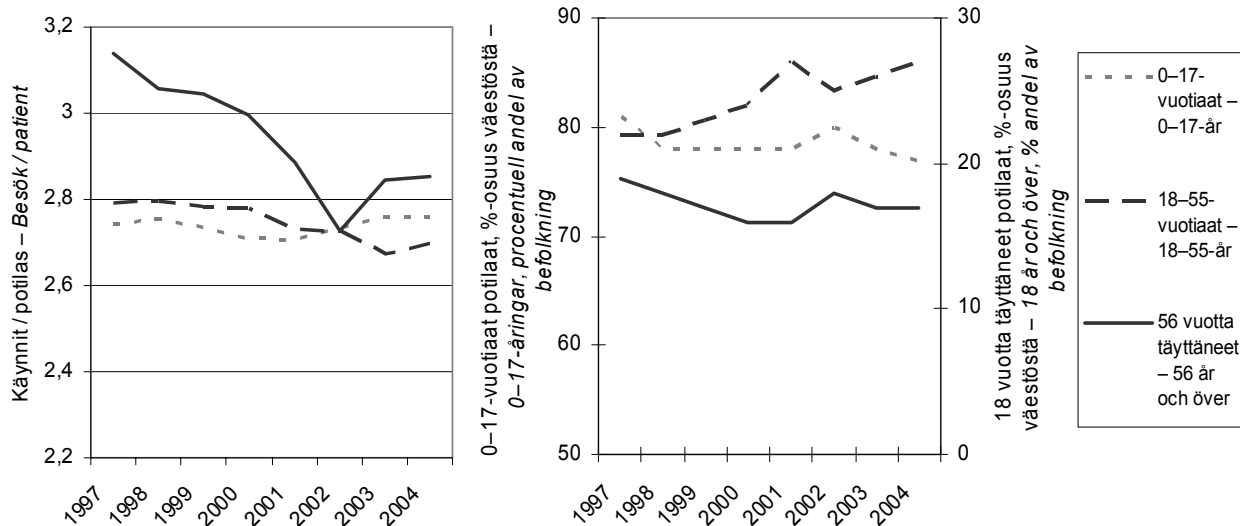
Hammashuollon potilaiden osuus alle 18-vuotiaiden ikäryhmän väestöstä on pysynyt suunnilleen samansuuruisena läpi tarkasteluajanjakson. 18–55-vuotiaiden potilaiden osuus vastaavan ikäryhmän väestöstä on kasvanut 22:sta 27 prosenttiin (kuvio 9a ja b)



Kuvio 9a ja b. Hammashuollon palveluja käyttäneiden käyntimäärät (käynnejä/potilas) ikäryhmittäin ja hammashuollon potilaiden osuus ikäryhmän väestöstä – Diagram 9a och b. Antal besök gjorda av dem som utnyttjat tandvårdens tjänster (besök/patient) efter åldersgrupp samt tandvårdspatienternas andel av befolkningen i åldersgruppen

\* vuoteen 2001 asti 0-18 -vuotiaat – \* 0-18 år fram till 2001

\*\* vuoteen 2001 asti hammashuollon järjestämisvelvollisuuden rajavuosi 1956 – \*\* fram till 2001 var 1956 gränsen för skyldigheten att anordna tandvård

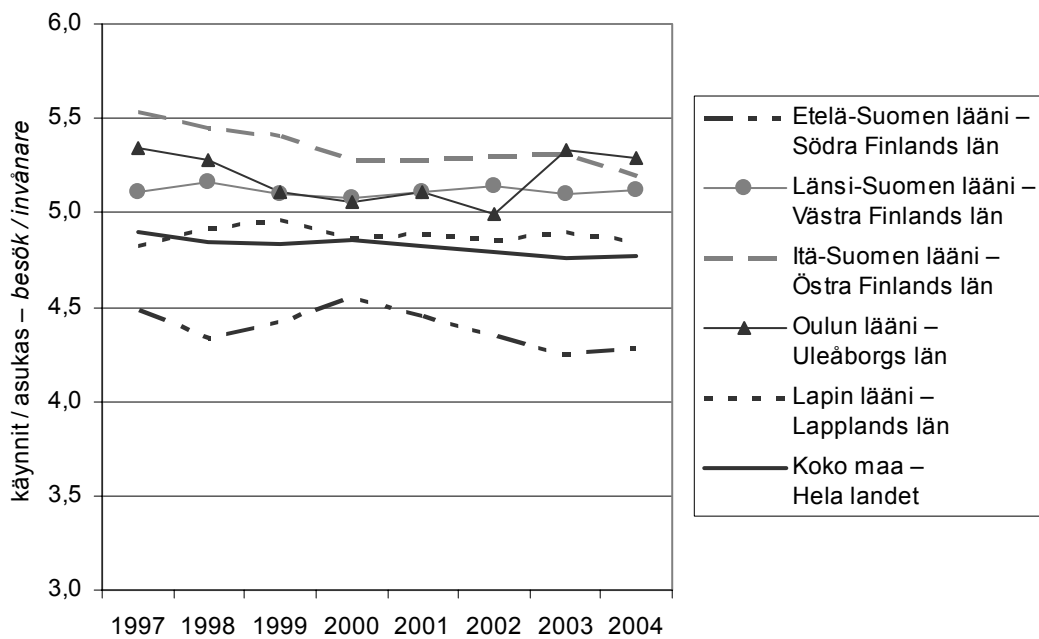


## 7 TERVEYSKESKUSKÄYNNIT LÄÄNEITTÄIN 1997–2004

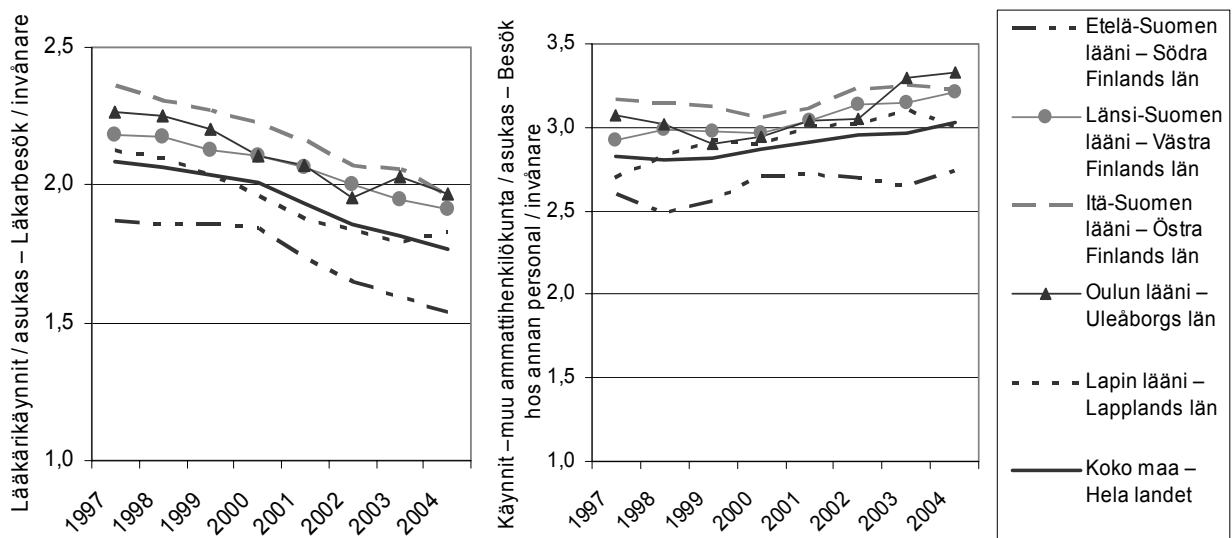
Koko maan kattavan tarkastelun ohella terveystieteiden tutkimusten kehitystä vuosina 1997–2004 tarkastellaan myös läänitasolla, mahdollisten alueellisten erojen ja yhtäläisyyksien selvittämiseksi. Aiemmin vuonna 2004 julkaistussa aikasarjatiedotteessa alueperusteinen käsittely toteutettiin suuraluejaotuksen mukaisesti suurten ja pienten kuntien tarkasteluna [1]. Sairaanhoidopiiritasolla avohoitokäynnejä on tarkasteltu liitetaulukossa 1 sekä Perusterveydenhuollon avohoitokäynnit 2004 tilastotiedotteessa [5].

Väestöön suhteutettuna jokainen suomalainen käy terveystieteiden tutkimuksessa keskimäärin 4,8 kertaa vuodessa. Keskimääräisten käyntien määrä on pysynyt lähes samana vuosina 1997–2004. Noihin käynnteihin sisältyvät sekä lääkäri- että muun ammattihenkilökunnan luokse käynnit (pois lukien hammashuolto) (hammashuollon läänikohtainen tarkastelu sivulta 23 alkaen). Läänikohtaiset erot käynneissä ovat tarkasteluvuosina olleet jopa 1,1 käyntiä. Vähiten käynntejä on Etelä-Suomen läänissä, jossa terveystieteiden tutkimuksessa käytiin vuonna 2004 keskimäärin 4,3 kertaa. Eniten väestöön suhteutettuja terveystieteiden tutkimuskäynntejä oli samana vuonna Oulun läänissä asuvilla, jotka kävivät terveystieteiden tutkimuksessa keskimäärin 5,3 kertaa (kuva 10).

Kuvio 10. Kaikki terveyskeskuskäynnit lääneittäin 1997–2004 – Diagram 10. Alla hälsovårdscentralbesök efter län 1997–2004



Kuvio 11 a ja b. Lääkärikäynnit ja muun ammattihenkilökunnan käynnit asukasta kohti lääneittäin vuosina 1997–2004 – Diagram 11 a och b. Besök hos läkare och annan personal per invånare efter län 1997–2004

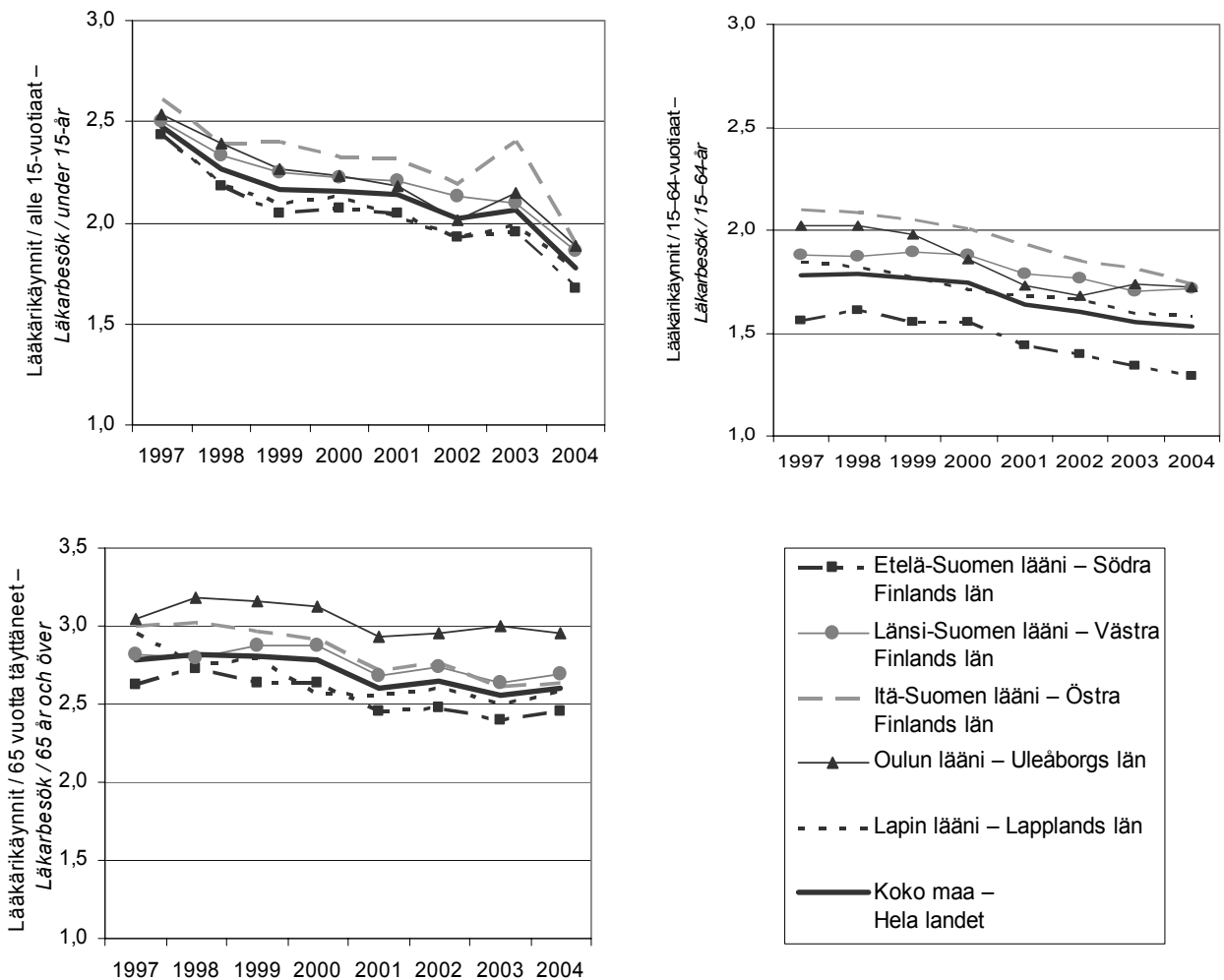


### Lääkärikäynnit ikäryhmittäin

Lääkärikäyntien läänien mukaisessa tarkastelussa voidaan huomata, että Etelä-Suomen läänissä ja Lapin läänissä väestöön suhteutettuja lääkärikäyntejä on keskimääräistä vähemmän (kuvio 11). Itä-Suomen läänissä näyttäisi alle 65-vuotiaiden ikäryhmissä suhteutettuja käyntejä olevan keskimääräistä enemmän (kuvio 12a ja b). 65 vuotta täyttäneillä väestöön suhteutettuja lääkärikäyntejä on läpi tarkasteluajankohdan ollut eniten Oulun läänissä (kuvio 12c). Lääkärikäyntien kehityssuuntauksena voidaan nähdä, että alle 15-vuotiaiden sekä absoluuttiset käyntilukumäärät että vastaavaan ikäryhmään suhteutetut käynnit ovat vähentyneet huomattavimmin, 2,5 käynnistä vuonna 1997, 1,8 käyntiin vuonna 2004. Viimeisenä tarkasteluvuotena suhteutetut käynnit ovat vähentyneet vajaat 15 %. Kaikissa lääneissä kehitys on ollut hyvin yhdensuuntainen ja erot ovat jopa kaventuneet vuoteen 2004 tultaessa.

15–64-vuotiaiden suhteelliset lääkärikäynnit ovat myös vähentyneet tarkasteluajanjaksolla (kuvio 12b). Läänien väliset erot ikäryhmän suhteutetuissa käynneissä ovat lasten ja nuorten ikäluokkaa suuremmat. Eläkeikäisten väestöön suhteutetuissa käynneissä muutos on ollut vähäisintä. Vuodesta 2000 vuoteen 2001 vähenivät keskimääräiset eläkeikäisten ikäryhmän käynnit 2,8 käynnistä 2,6 käyntiin, jonka jälkeen ovat säilyneet suhteellisen muuttumattomina. Läänien väliset erot suhteutetuissa käynneissä ovat suurimmat juuri tässä vanhimmassa ikäluokassa. Oulun lääniä lukuun ottamatta viimeisen vuoden kehityssuunta eläkeikäisen ikäryhmän käynneissä on ollut jopa hiukan kasvava, toisin kuten muissa ikäryhmissä. Absoluuttiset lääkärikäyntilukumäärät koko maan tasolla on esitetty taulukossa 3.

Kuvio 12 a, b ja c. Lääkärikäynnit väestöön suhteutettuna ikäryhmittäin 1997–2004 – *Diagram 12a, b och c. Antal läkarbesök i relation till befolkningen efter åldersgrupp 1997–2004*



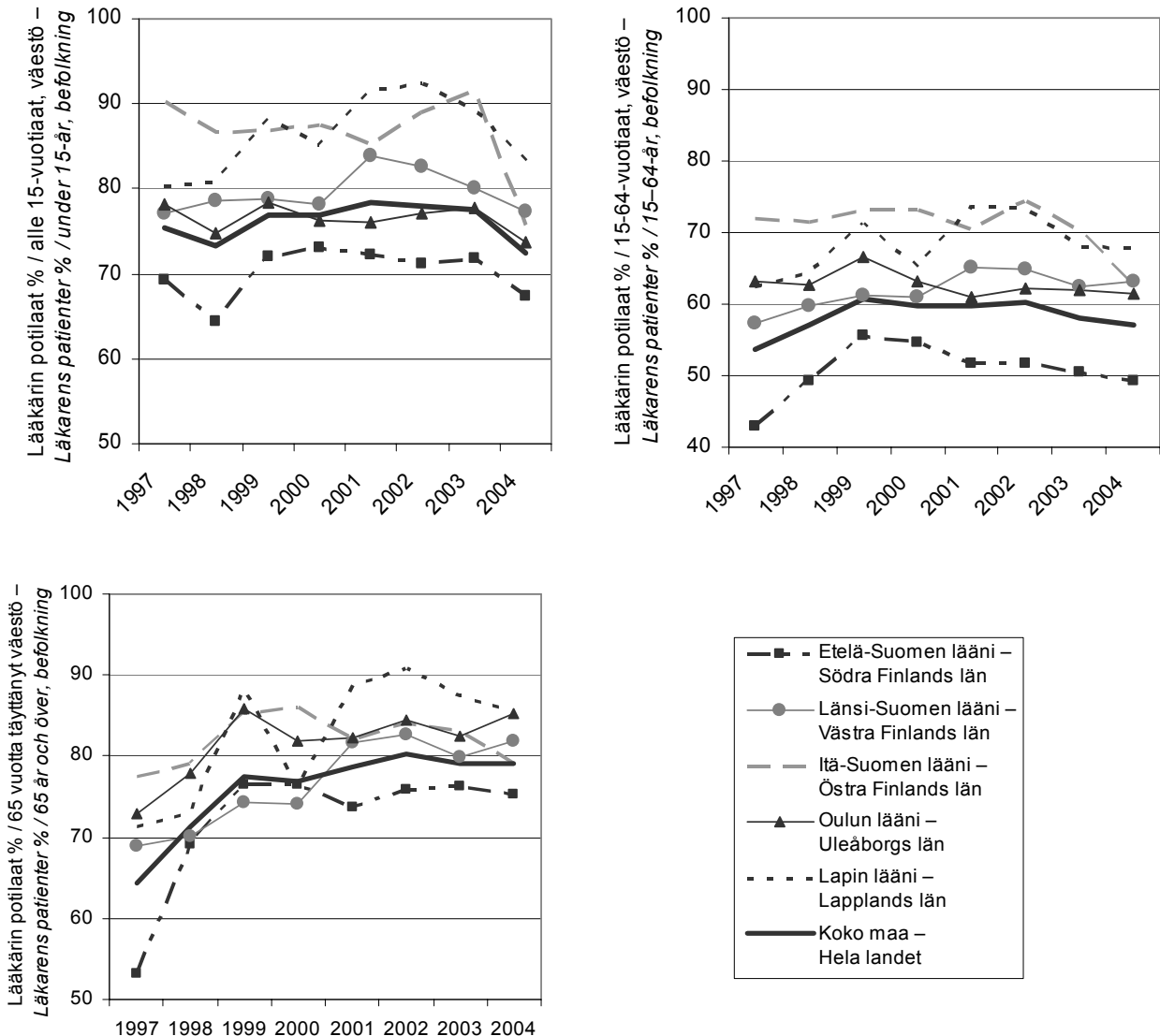
### Lääkärin potilaat ikäryhmittäin

Lääkärin potilaiden osuus vastaavan ikäryhmän väestöstä on maassamme alle 15-vuotiaiden ikäryhmässä tarkasteluvuosina 1997–2004 vaihdellut 73–78 % välillä (vuonna 2004: 73 %). Lääneittäin tarkasteltuna potilaskattavuudessa on eroa jopa 20 % (kuvio 13a).

15–64-vuotiaiden ikäryhmässä lääneittäin tarkasteltuna ovat erot lääkäriin potilaiden väestöosuudesta nuorimman ikäluokan tasoa. Keskimääräinen lääkäriin potilaiden osuus ikäryhmän väestöstä on vuosina 1997–2004 vaihdellut 54–61 % välillä (vuonna 2004: 57 %) (kuvio 13b).

65 vuotta täyttäneiden lääkärin potilaiden osuus koko ikäryhmän väestöstä on lisääntynyt 65 prosentista vuonna 1997, noin 80 prosenttiin (vuonna 2004: 79 %). Lääneittäin erot ovat tarkasteluvuosina kaventuneet ja ovat vuonna 2004 muita ikäryhmiä pienemmät (kuviot 13a, b ja c).

Kuvio 13 a, b ja c. Lääkärin potilaiden kattavuus (%) koko ikäryhmän väestöstä – Diagram 13 a, b och c. Täckningen (%) av läkarens patienter av befolkningen i åldersgruppen



### Lasten ja nuorten käynnit terveyskeskuksessa

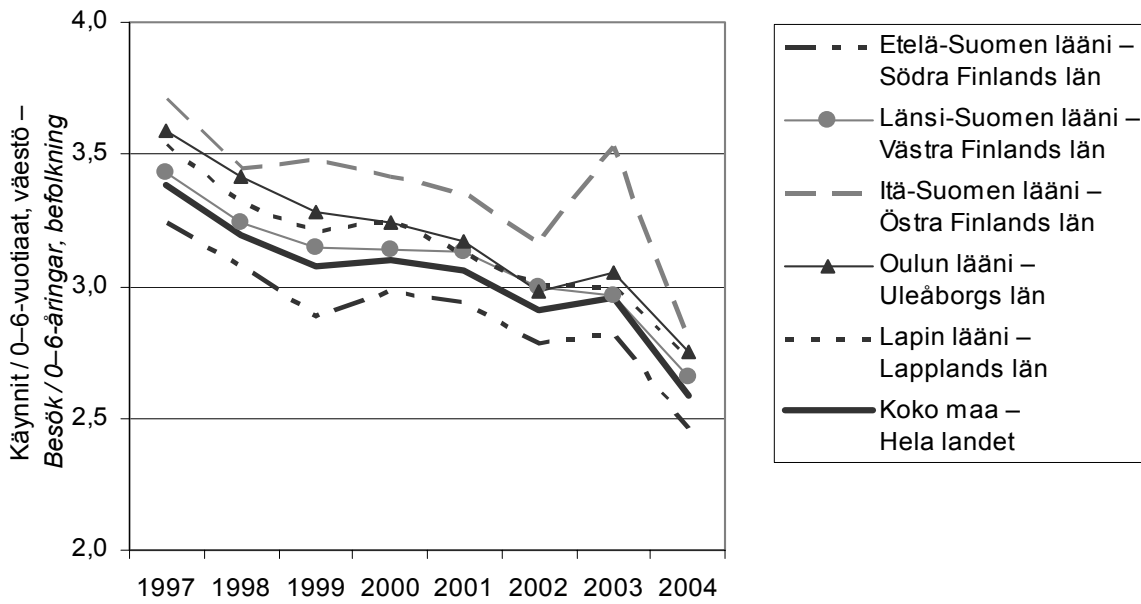
Itä-Suomen läänissä näyttäsivät alle 15-vuotiaiden lääkärikäynnit vähentyneen huomattavasti viimeisen tarkasteluvuoden aikana (kuviot 14 ja 16). Osittain tähän vaikuttanee se, että lääkärin ikäryhmittäin ilmoitettu potilastietojen kattavuus verrattuna toiminnoittain tilastoituihin lääkärikäynnteihin oli vuoden 2003 tilastoinnissa absoluuttinen, kun vuonna 2004 ikäryhmittäisiä käyntejä kokonaisuudessaan tilastoitiin 1,4 % toiminnoittain tilastoituja käyntejä vähemmän. Lisäksi on lääkärikäyntien vähenemistä tapahtunut perusterveydenhuoltoon ilmoitetuissa mielenterveyskäynneissä ja päivystykseen tehdyissä vastaanotoissa, molemmissa noin 20 %. Osittain vähentymiseen vaikuttaa se, että Iisalmen seudun terveyskeskuksen päivystys- ja mielenterveyspalvelut ovat siirtyneet Ylä-Savon terveydenhuollon kuntayhtymän toiminnaksi [5], eivätkä alueen käynnit siksi ole tilastoituneet perusterveydenhuollon tiedonkeruussa. Edellä mainittujen tekijöiden vaikutus Itä-Suomen läänin osalta lienee tosin ollut samansuuntainen myös muiden ikäryhmien käyntitietoihin. Alle 15-vuotiaiden lääkärin potilaiden kattavuus ikäryhmän väestöstä on aikaisempien vuosien keskiarvoon verraten tippunut vuoteen 2004 keskimäärin 5,3 % koko maassa. Itä-Savon läänissä potilaiden kattavuuden lasku ikäryhmän väestöön verrattuna on ollut muita läännejä suurempi, eli -14,2 %.

Yksi mahdollinen selittävä tekijä Itä-Suomen lasten ja nuorten lääkärikäyntien vähentymiseen voisi olla myös lääkärin muut käynnit -ryhmään kuuluvien käyntien vähentyminen (liitetaulukko 2). Lääkärin muut avohoitokäynnit päivystyskäynnit (ilta-, yö-, viikonloppu- ja juhlapäivystykseen) ovat Itä-Suomen läänissä vähentyneet 21 %, kun koko maan tasolla vastaava luku on ollut -7 %. Avohoidon pilottiaineistona kerätyissä terveyskeskuskäyntitiedoissa havaittiin, että alle 15-vuotiaiden ikäryhmässä kaikista lääkärin vastaanottokäynneistä lähes 40 % oli päivystykseen tehtyjä käyntejä, kun päivystyskäyntien osuus keskimäärin oli hieman vajaa 20 %. Alle 15-vuotiaat tekivät pilottiaineistossa noin neljäsosan kaikista päivystyskäynneistä.

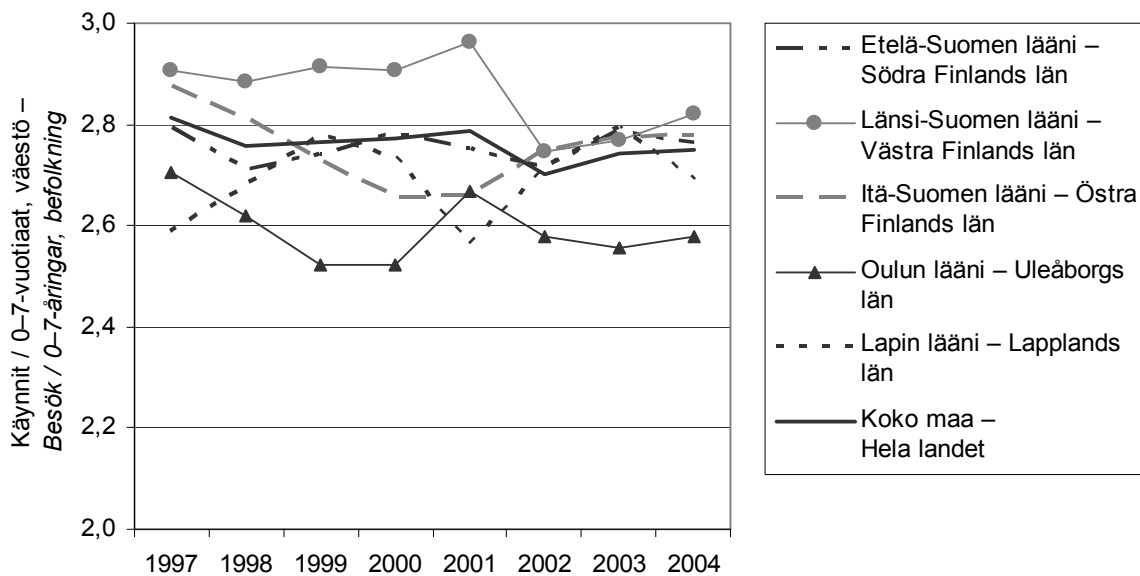
0–6-vuotiasta asukasta kohti lasketuissa lääkärikäynneissä on tarkasteluajanjaksolla läänikohtaiset erot olleet suurimmillaan noin 0,8 käyntiä jokaista vastaavan ikäistä kohti (kuvio 14). Läänikohtaiset erot ovat kuitenkin kaventuneet tarkasteluvuoden noin 0,3 käyntiin. Koko maan tasolla ovat ikäryhmän lääkärikäynnit vähentyneet vuoteen 1997 verrattuna reilut 20 %.

0–7-vuotiaaseen väestöön suhteutettujen neuvolakäyntien määrä on vuosina 1997–2004 vaihdellut lääneissä 2,5–3,0 käynnin välillä. Vuonna 2004 lastenneuvolakäyntejä oli eniten Länsi-Suomen läänissä (2,8 käyntiä) ja vähiten Oulun läänissä, eli 2,6 käyntiä (kuvio 15).

Kuvio 14. 0–6-vuotiaiden lääkärikäynnit / vastaavan ikäinen väestö, tarkastelu lääneittäin – Diagram 14. 0–6-åringars läkarbesök/befolkningen i samma ålder, efter län

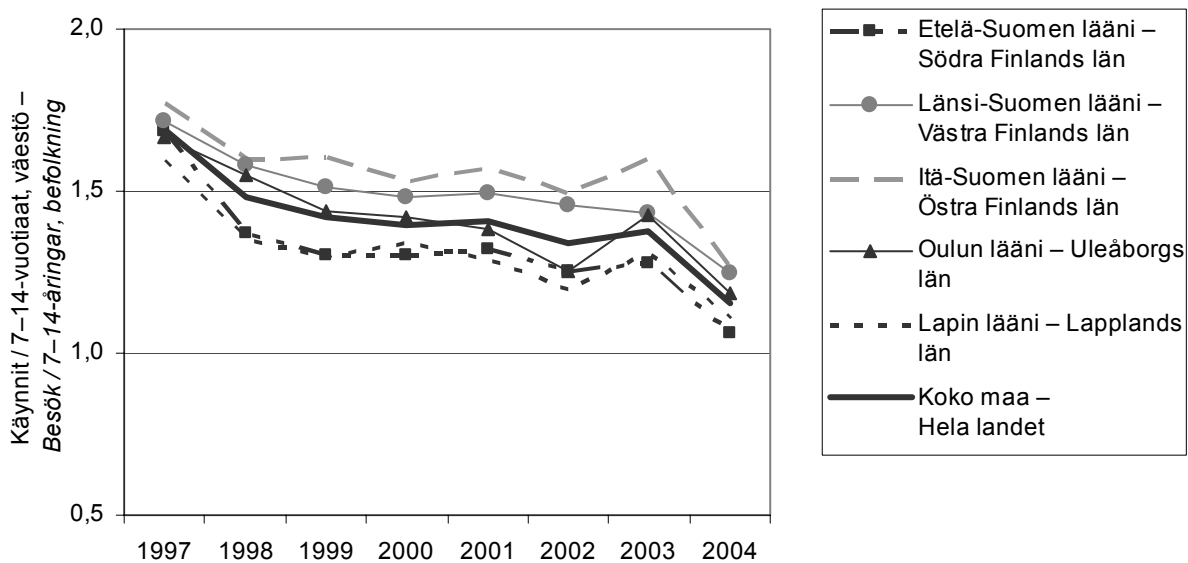


Kuvio 15. Lastenneuvolakäynnit / 0–7-vuotias väestö – Diagram 15. Besök hos rådgivningsbyråer för barnavård/befolkningen i 0–7 års ålder



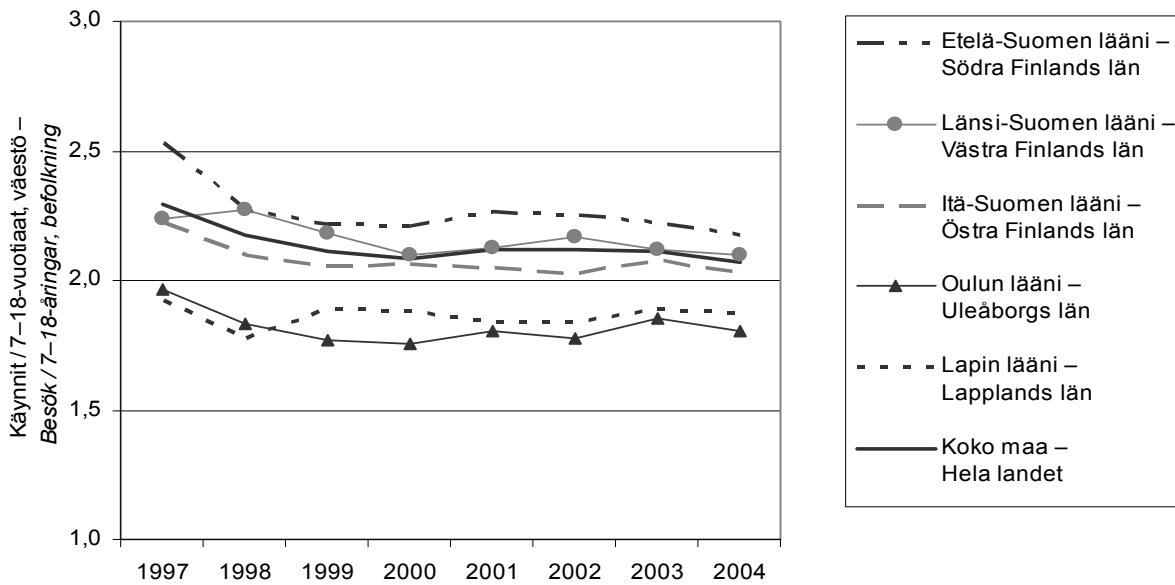
7–14-vuotiaiden väestöön suhteutetut lääkärikäynnit ovat koko maassa vähentyneet reilut 30 %, vuodesta 1997 vuoteen 2004 keskimäärin 1,7 käynnistä 1,2 käyntiin (kuvio 16). Läänikohtaiset erot ovat ikäluokan käynneissä 0–6-vuotiaiden ikäluokaa vähäisempiä ja ovat vaihdelleet tarkasteluvuosina 0,2–0,3 käynnin välillä.

Kuvio 16. 7–14-vuotiaiden lääkärikäynnit / vastaavan ikäinen väestö – Diagram 16. 7–14-åringars läkarbesök/befolkningen i samma ålder



Tarkasteltaessa rinnakkain 7–18-vuotiaaseen väestöön suhteutettuja kouluterveydenhuollon käyntejä (kuviot 17) ja 7–14-vuotiaiden lääkärikäyntejä (kuviot 16) ikäryhmään suhteutettuna, voidaan huomata, että esimerkiksi Etelä-Suomen läänissä ikäryhmän lääkärikäyntejä on muita läänejä vähemmän, kun taas kouluterveydenhuollon käyntejä eteläsuomalaisilla on eniten koko tarkasteluajanjakson ajan. Itä-Suomessa sen sijaan näyttäisivät lääkärikäynnit painottuvan muita läänejä enemmän ikäryhmän väestön käynneissä, kun taas kouluterveydenhuollon käyntejä itäsuomalaisilla on hiukan maan keskiarvoa vähemmän. Lapin läänissä näyttäisi ikäryhmällä olevan sekä kouluterveydenhuollon käyntejä että lääkärikäyntejä keskimääräistä vähemmän. Ikäryhmän lääkärikäyntien ja kouluterveydenhuollon käyntien rinnakkaisessa tarkastelussa on hieman toisistaan poikkeavan vertailuikäryhmän lisäksi huomioitava, että kouluterveydenhuollon lääkärikäynnit sisältyvät molempiin tarkasteluryhmiin.

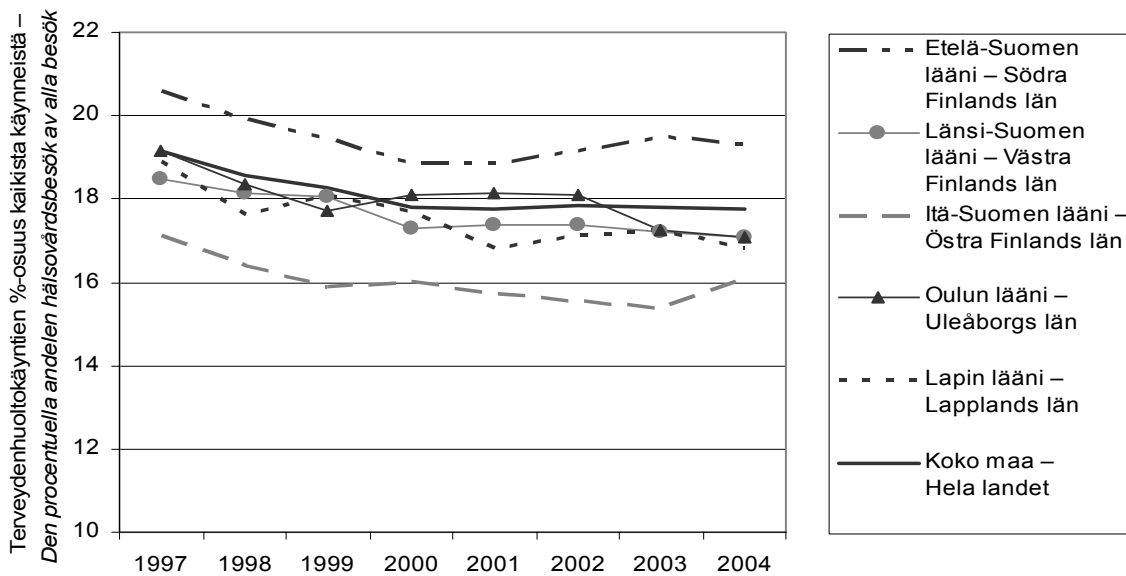
Kuvio 17. Kouluterveydenhuollon käynnit / 7–18-vuotias väestö, lääneittäin – *Diagram 17. Skolhälsovårdsbesök/befolkningen i 7–18 års ålder, efter län*



### Terveydenhuolto- ja sairaanhoitokäynnit

Terveyskeskuskäyntien jakautumista terveydenhuolto- ja sairaanhoitokäynteihin voidaan suuntaa antavasti tarkastella jaottelulla, jossa terveydenhuoltokäynneiksi lasketaan äitiys-, lasten- ja perhesuunnitteluneuvolan käynnit, sekä koulu- ja opiskelijaterveydenhuollon käynnit. Kuviossa 18 on esitetty edellä kuvatun mukaisesti terveydenhuoltokäyntien osuus kaikista käynneistä. Itä-Suomen läänissä käynnit näyttäisivät painottuvan enemmän sairauden vuoksi tehtäviin käynteihin, kun taas Etelä-Suomen läänissä terveydenhuolto käyntien osuus on suuri, vaihdellen 20 % molemmin puolin. Keskimäärin maamme terveyskeskuksissa tehtävissä käynneissä terveydenhuoltokäyntien osuus on vuonna 2004 ollut 17,8 %.

Kuvio 18. Terveydenhuoltokäyntien %-osuus kaikista terveyskeskuskäynneistä lääneittäin – *Diagram 18. Den procentuella andelen hälsovårdsbesök av alla besök på hälsovårdscentraler efter län*

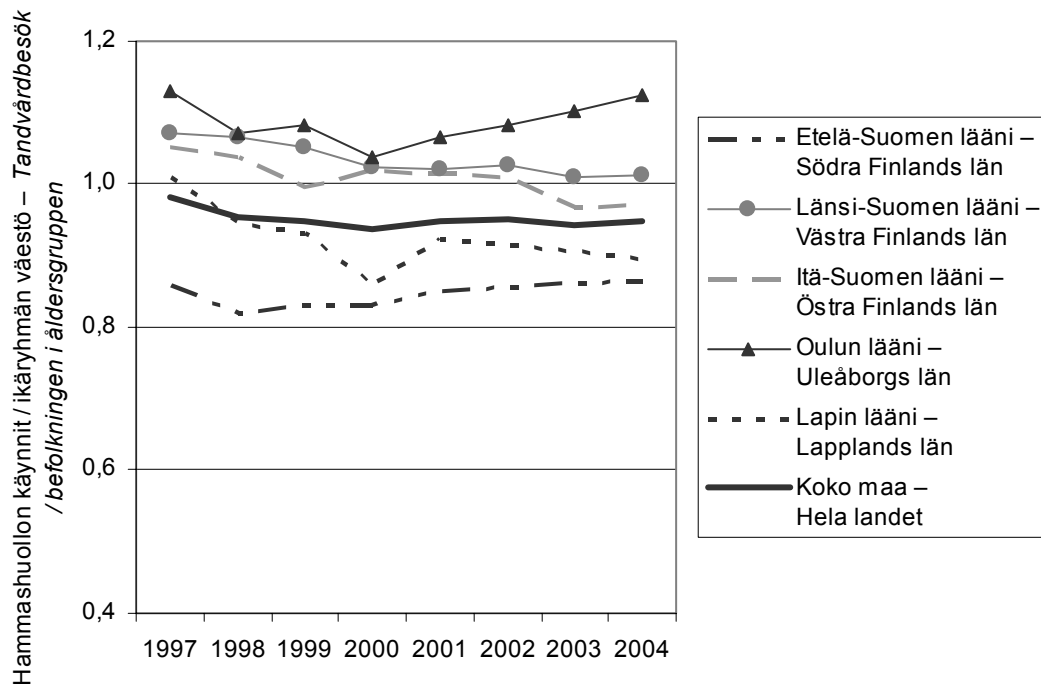




## Hammashuolto

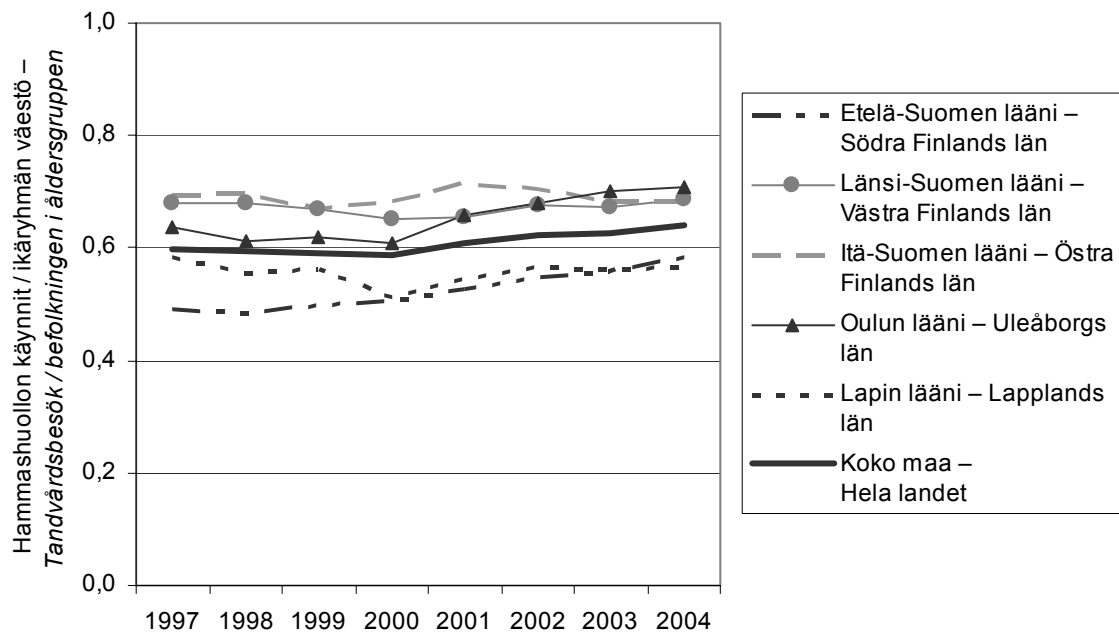
Hammashuollon asukasta kohti suhteutettujen käyntien lääneittäin tarkastellut erot ovat pysyneet samansuuruisina vuosina 1997–2004. Oulun läänissä asukaslukuun suhteutettuja käyntejä on ollut eniten (1,1 käyntiä/asukas vuonna 2004) ja vähiten käyntejä on ollut läpi tarkasteluajanjakson Etelä-Suomen läänissä (0,9 käyntiä / asukas vuonna 2004). Suurinta vuosittainen vaihtelu asukasta kohti lasketuissa käynneissä on ollut Lapin läänissä (kuvio 19). Hammashuollon käyntejä vuonna 2004 on tarkasteltu sairaanhoitopiireittäin ja kunnittain hammashuollon tilastotiedotteessa 19/2005 [6].

Kuvio 19. Hammashuollon kaikki käynnit asukasta kohti lääneittäin vuosina 1997–2004 – *Diagram 19. Alla tandvårdsbesök per invånare efter län 1997–2004*

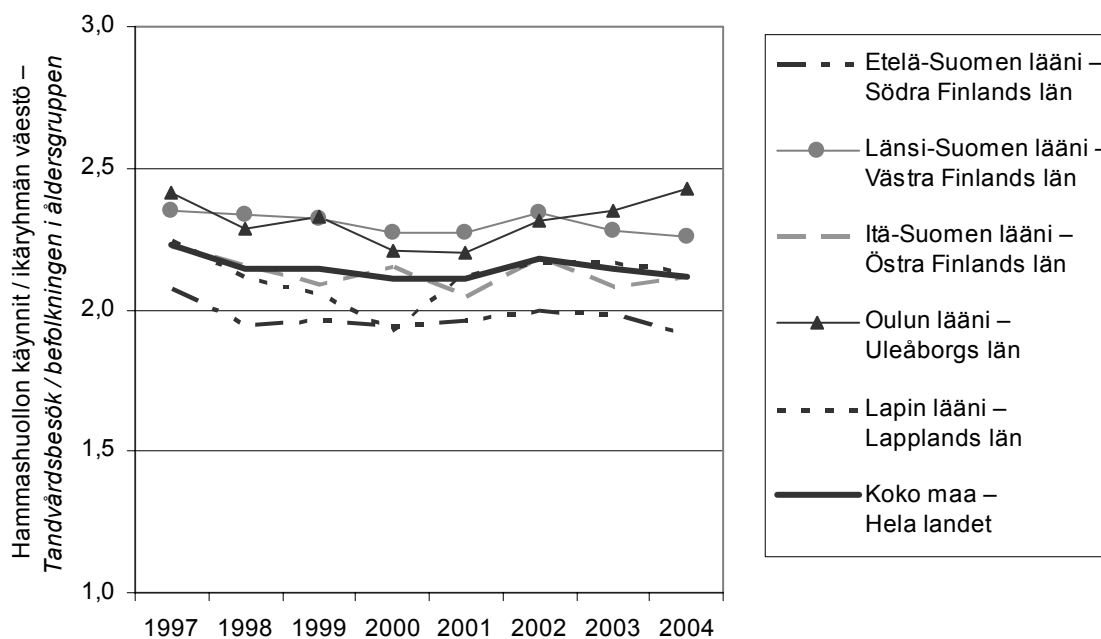


18 vuotta täyttäneillä ja sitä vanhemmilla ovat hammashuollon asukasta kohti lasketut käyntimäärät lisääntyneet (kuvio 20). Lääneittäin tarkasteltuna ovat myös erot asukkaisiin suhteutetuissa käynneissä kaventuneet. Lasten ja nuorten hammashuollon käynneissä sen sijaan näyttäisivät ikäryhmän väestöön suhteutetuissa käynneissä erot läänien välillä lähteneen hienoiseen kasvuun vuonna 2003–2004 (kuvio 21).

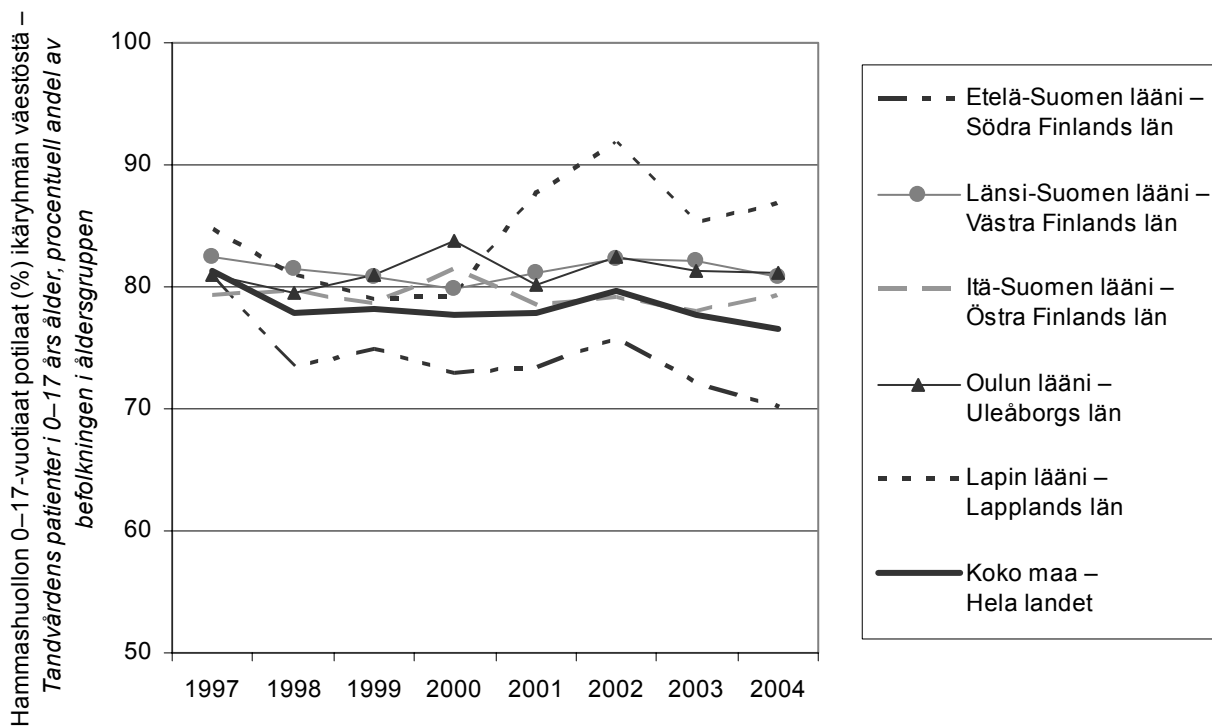
Kuvio 20. 18 vuotta täyttäneiden hammashuollon käynnit lääneittäin vastaavaan väestöosuuteen suhteutettuna – *Diagram 20. Tandvårdsbesök i åldrarna över 18 år efter län i relation till den motsvarande befolkningsandelen*



Kuvio 21. Lasten ja nuorten\* hammashuollon kaikki käynnit asukasta kohti lääneittäin – *Diagram 21. Barns och ungdomars\* alla tandvårdsbesök per invånare efter län*  
 \* vuoteen 2001 asti 0-18 -vuotiaat, vuodesta 2002 eteenpäin 0-17 -vuotiaat [2] – \* 0–18-åringar fram till 2001, från 2002 0–17-åringar [2]



Kuvio 22. Lasten ja nuorten hammashuollon potilaat lääneittäin, %-osuus ikäryhmän väestöstä –  
 Diagram 22. Tandvårdens barn- och ungdomspatienter efter län, procentuell andel av befolkningen i åldersgruppen



Hammashuollon kattavuus alle 18-vuotiaiden ikäryhmän väestöstä on koko maan vaihdellut 77–81 prosentin välillä (kuvio 22). Hammashuollon potilaiden osuudessa näyttäisivät lääneittäin tarkasteltuna erot hieman lisääntyneen vuodesta 1997. Lapin läänissä vuosittaiset vaihtelut ovat olleet muita suurempia, potilaiden osuus on vuosittain vaihdellut 79–92 % välillä. Etelä-Suomen läänissä hammashuollon potilaiden osuus on tarkasteluajanjaksolla vähentynyt eniten. Muiden läänien osalta on vaihtelu ollut vähäisempää.

## 8 KÄSITTEET

Liitteessä 1 on vuoden 2004 Perusterveydenhuollon avohoitotiedonkeruun ohjeistus. Siitä löytyvät tiedonkeruun tärkeimmät käsitteet ja avohoitokäyntityyppien määrittelyt.

Tekstissä käytetään selkeyden ja tekstin sujuvuuden vuoksi käsitettä 'lääkärin potilaat', viitattaessa lääkärin asiakkaisiin/potilaisiin.

Lastenneuvolakäynneissä vertailuväestöosuutena käytetään 0–7-vuotiasta väestöä. Kouluterveydenhuollon käynnit suhteutetaan 7–18-vuotiaiden väestöön. Lapset ja nuoret käsitteellä tarkoitetaan ikäryhmittäisessä lääkärikäyntien tarkastelussa 0–14-vuotiaita ja hammashuollon tarkastelussa alle 18-vuotiaita. Työikäisellä väestöllä viitataan lääkärikäynneissä 15–64-vuotiaisiin ja eläkeikäisellä väestöllä 65 vuotta täyttäneisiin.

Lääkärikäyntien kattavuus väestöstä -käsitteellä tarkoitetaan lääkärikäyntien määrää suhteutettuna vastaavan ikäryhmän väestöön. Lääkärin potilaiden kattavuus tarkoittaa lääkärin potilaiden osuutta ikäryhmän väestöstä.

Tilastotiedotteeseen liittyvät tiedonkeruun SVT-sarjan laatuselosteet Perusterveydenhuollon avohoitokäynnit terveyskeskuksissa ja Hammashuolto terveyskeskuksissa, ovat saatavilla www-sivulla: <http://www.stakes.info/4/7/index.asp>

## 9 LÄHTEET

1. Rintanen H., Saukkonen S.-M., *Terveyskeskuskäynnit vuosina 1985–2002. Perusterveydenhuollon toimintatilasto –aikasarja 1985–2002*. 2004.
2. Rintanen H., Saukkonen S.-M., Eronen H., *Hammashuolto terveystieteissä vuonna 2003*. 2004.
3. *Suomen tilastollinen vuosikirja 1985 - 1990*, Tilastokeskus.
4. Sotka, *Sotka-tilastotietokanta*. 1990–, Stakes: <http://www.stakes.info/3/3/index.asp>.
5. Eronen H., Rintanen H., Saukkonen S.-M., *Perusterveydenhuollon avohoitokäynnit terveystieteissä vuonna 2004*, in *Tilastotiedote 18/2005*. 2005.
6. Rintanen H., Saukkonen S.-M., Eronen H., *Hammashuolto terveystieteissä vuonna 2004*. 2005, Stakes.

Liite 1. Tiedonkeruun ohjeet 2004

## **PERUSTERVEYDENHUOLLON AVOHOIDON TIEDONKERUU –NOTITIA**

Lomakekohtaiset tilastointiohjeet:

Perusterveydenhuollon avohoitokäynnit

Avohoitokäynnit

Lääkärin avohoitokäynnit, asiakkaat ja potilaat

Hammashuolto

### **TILASTOINNIN YLEISOHJEITA**

Avohoitokäynteinä tilastoidaan asiakkaiden/potilaiden terveyden- ja sairaanhoitokäynnit vastaanotoilla ja terveydenhuollon ammattihenkilöiden suorittamat käynnit asiakkaan/potilaan luo. Avohoitokäyntejä ovat erilaiset vastaanottokäynnit, terveystarkastus-, rokotus- ja seulontakäynnit sekä käynnit, jotka liittyvät terveydentilan selvittämiseen (esimerkiksi lääkärintodistukset). Tässä tilastossa avohoitokäynteihin ei oteta mukaan laboratorio- ja radiologian yksikköön tehtyjä käyntejä.

Terveyskeskukset tilastoivat erikseen

1. Muiden kuin oman kunnan
2. Asukkaiden (=ulkopuolisten) käynnit
3. Ostetut ja myydyt palvelut

Kuntayhtymien terveyskeskukset tilastoivat

1. Käynnit jokaisen jäsenkunnan osalta erikseen
2. Muiden kuin terveyskeskusta ylläpitävän kunnan tai kuntayhtymän asukkaiden (=ulkopuolisten) käynnit yhteensä
3. Ostetut ja myydyt palvelut

Avohoitokäynneiksi tilastoidaan käynnit, joissa potilaalla/asiakkaalla on henkilökohtainen tapaaminen terveydenhuollon ammattihenkilöstön kanssa vastaanotolla tai potilaan luona ja käynnistä tehdään merkintä terveyskeskuksen asiakirjoihin

### **TÄRKEITÄ KÄSITTEITÄ**

Itse tuotetut palvelut = Kaikki kunnan/kuntayhtymän omien toimintayksiköiden tuottamat palvelut. Itse tuotetut palvelut sisältävät sekä oman kunnan/kuntayhtymän asukkaille tuotetut että ulkopuolisille tuotetut (=myydyt) palvelut, mutta ei muilta palveluntuottajalta ostettuja asiakaspalveluja.

Ulkokuntalaisten käynnit = Kunnat tuottavat palveluja pääasiassa oman kuntansa asukkaille, mutta usein osan palveluista käyttävät ulkokuntalaiset. Kaikki kunnan itse (niin kuntalaisille kuin

ulkokuntalaisillekin) tuotetut palvelut merkitään kohtaan "itse tuotetut palvelut". Näistä ulkokuntalaisille tuotetut (potilaan kotikunnalle myydyt) palvelut laitetaan vielä erikseen kohtaan "Siitä: myydyt palvelut". Kun itse tuotetuista palveluista vähennetään myydyt palvelut, jäljelle jää kunnan kuntalaisille tuottamien palvelujen määrä.

Yhteispäivystys = Kun kaksi tai useampi kunta järjestää yhteispäivystyksen ja kunnan asiakkaat hoidetaan toisen kunnan/kuntayhtymän terveysasemalla, päivystyksen järjestävä kunta kirjaa nämä käynnit itse tuotetuiksi, myydyiksi palveluiksi ja ulkokuntalaisten käynneiksi. Potilaan kotikunta kirjaa nämä käynnit ostoiksi. Jos yhteispäivystys on järjestetty ns. vastavuoroisuus- periaatteella, käynnit tilastoidaan samoin, mutta toivomme että ilmoitatte tästä erikseen sähköisen tiedonkeruulomakkeen Lisätietoja -kohdassa.

Potilasmäärä/asiakasmäärä = Sama kuin henkilötunnusten lukumäärä.

Yksilökäynti = Potilaan/asiakkaan käynti työntekijän luona tai työntekijän käynti potilaan/asiakkaan luona. Käynti edellyttää potilaan ja asiakkaan välistä kontaktia. Poikkeuksen tekevät omaisten käynnit ilman potilasta, mikäli potilas ei pysty vastaamaan hoidostaan (esim. lapsipotilaat).

Ryhmäkäynti = Ryhmään osallistuvan henkilön yksi osallistumiskerta. Ryhmäkäyntejä kertyy sama määrä kuin ryhmässä on osallistujia. Ryhmällä ei tässä tarkoiteta yleisöluentoja, omatoimista harjoittelua ryhmätilassa tai vastaavia tilaisuuksia, joissa ohjaajalla ei ole henkilökohtaista kontaktia ryhmän jäseniin tai joissa osallistujia ei pystytä identifioimaan. Jos tällaiset tilaisuudet on tarpeen tilastoida oman työpaikan tarpeisiin, voidaan ne rekisteröidä esimerkiksi ryhmittelyllä "muut ryhmätilaisuudet".

### **Lomakekohtaiset tilastointiohjeet:**

#### **Perusterveydenhuollon avohoitokäynnit**

##### **Avohoitokäynnit**

Avohoitokäynnit eritellään suorittajaryhmille käyntisyyn perusteella seuraavasti:

- \*äitiysneuvolakäyntien lukumäärä
- \*lastenneuvolakäyntien lukumäärä
- \*perhesuunnittelukäyntien lukumäärä
- \*kouluterveydenhuollon käyntien lukumäärä
- \*opiskelijaterveydenhuollon käyntien lukumäärä
- \*työterveyshuollon käyntien lukumäärä
- \*kotisairaanhoidon käyntien lukumäärä
- \*mielenterveyskäyntien lukumäärä
- \*fysioterapiakäyntien lukumäärä
- \*muiden avohoitokäyntien lukumäärä

Kaikki avohoitokäynnit yhteensä = yllä eriteltyjen käyntien summa.

Avohoitokäynnit eritellään kahdelle suorittajaryhmälle:

- 1) käynteihin lääkärin luona ja
- 2) käynteihin muun ammattihenkilökunnan luona.

Käynnit lääkärin luo eritellään lisäksi päivävastaanottokäynneiksi ja käynneiksi ilta-, yö-, viikonloppu- ja juhlapyhäpäivystykseksi.

Päivävastaanottokäynneillä tarkoitetaan kaikkia päiväaikana päivystyksenä tai ajanvarausvastaanotoilla syntyneitä käyntejä. Käynneillä ilta- yö-, viikonloppu- ja juhlapyhäpäivystykseen tarkoitetaan niitä käyntejä lääkärin vastaanotolle tai lääkärin käyntejä potilaan luo, jotka tapahtuvat arkisin illalla tai yöllä terveyskeskuspäivystykseen sekä käyntejä viikonloppu- tai juhlapyhäpäivystykseen. Jos saman päivän aikana potilaalle/asiakkaalle tulee useampia käyntejä saman syyn perusteella, ne tilastoidaan yhdeksi käynniksi.

### **Muuta huomioitavaa kohdittain**

#### Äitiysneuvolakäyntien lukumäärä

Jos äiti ja vauva käyvät vastaanotolla, molemmat tutkitaan ja molempien papereihin tehdään merkintöjä, niin tilastoidaan kaksi käyntiä.

#### Perhesuunnittelukäyntien lukumäärä

Perhesuunnittelukäynneiksi tilastoidaan ensisijaisesti ehkäisyneuvolakäynnit.

#### Kouluterveydenhuollon käyntien lukumäärä

Kouluterveydenhuollon terveydenhoito- ja sairaanhoitokäynteihin lasketaan kuuluvaksi myös koulussa suoritettut 6-7 -vuotiaiden käynnit.

#### Opiskelijaterveydenhuollon käyntien lukumäärä

Opiskelijaterveydenhuollon käynteihin tilastoidaan kansanterveyslain 14 §:n 1 momentin 6 kohdassa tarkoitetuissa oppilaitoksissa opiskelevien opiskelijoiden suorittamat käynnit. Em. kohdassa tarkoitettut oppilaitokset on lueteltu kansanterveysasetuksen 3 §:ssä.

#### Työterveyshuollon käyntien lukumäärä

Työterveyshuollon käynteihin tilastoidaan työterveyshuoltolain 12 §:n ja 14 §:n mukaiset työnantajalta laskutetut käynnit. Käynteihin tilastoidaan asiakkaiden/potilaiden käynnit terveydenhuollon ammattihenkilöiden luo ja ammattihenkilöiden tekemät käynnit asiakkaan/potilaan luo, mutta ei kuitenkaan työpaikkaselvityksiä tai työpaikkakäyntejä. Jos käynti on esimerkiksi maatalan määräaikaistarkastus, niin katsotaan, että käyntiä ei ole tehty asiakkaan vuoksi vaan työpaikan vuoksi, joten näitä käyntejä ei ilmoiteta.

#### Kotisairaanhoidon käyntien lukumäärä

Kotisairaanhoitokäynteihin tilastoidaan tilapäiset ja hoito- ja palvelusuunnitelmaan perustuvat kotisairaanhoitokäynnit. Kotihoitoyksiköissä, joissa kotipalvelu ja sairaanhoito on yhdistetty, tilastoinnissa pyritään erittelemään kotisairaanhoitokäyntien lukumäärä. Jos se ei ole mahdollista, kotihoitokäyntien määrästä pyydetään arvioimaan kotisairaanhoidonkäyntien lukumäärä. Kotisairaanhoidon yöpartiokäynnit, jotka ostetaan yksityiseltä palvelun tuottajalta, tilastoidaan ostetuiksi käynneiksi. Jos taas yöpartiokäynnin suorittaa terveyskeskuksen oma henkilöstö, se tilastoidaan kunnan/kuntayhtymän itse tuottamaksi kotisairaanhoidon käynniksi.

#### Mielenterveyskäyntien lukumäärä

Mielenterveyskäynteihin tilastoidaan käynnit, jotka ovat erikoissairaanhoidosta perusterveydenhuoltoon siirtynyttä mielenterveystyötä (mielenterveystoimistot).

### Fysioterapiakäyntien lukumäärä

Fysioterapiakäynteihin tilastoidaan fysioterapian avohoitokäynnit, jotka sisältävät fysioterapiahenkilöstön tekemää tutkimusta, hoitoa ja neuvontaa. Apuvälineiden luovutuskäynnit lasketaan fysioterapiakäynneiksi, jos niiden aikana jokin em. ehdoista täyttyy. Ryhmähoidoissa yhden henkilön yksi osallistumiskerta = yksi käynti eli esim. 10 henkisen ryhmän yhdestä hoitokerrasta kirjataan 10 käyntiä.

### Muiden avohoitokäyntien lukumäärä

Muut käynnit -kohtaan tilastoidaan kaikessa muussa avohoidon toiminnassa syntyneet käynnit (esimerkiksi lääkäreiden ja hoitajien vastaanottotyö, erityistyöntekijöiden vastaanottotyö ja päihdehuollon vastaanottotyö).

### Lääkäriin avohoitokäynnit, asiakkaat ja potilaat

Käynnit lääkärin luo tai lääkärin käynnit potilaan luo (neuvolavastaanotot, äitiyshuollon vastaanotot sekä kaikki muu erilainen terveyden- ja sairaanhoidon vastaanottotyö) tilastoidaan myös asiakkaan/potilaan kulloisenkin iän mukaan. Asiakkaiden/potilaiden ikäryhmittäiset lukumäärät muodostuvat vuoden aikana lääkärin palvelujen piirissä olleiden henkilöiden lukumäärästä.

Käyntien lukumäärä = Käynnit lääkärin luo tai lääkärin käynnit potilaan luo tilastoidaan asiakkaan/potilaan kulloisenkin iän mukaan.

Asiakkaiden/potilaiden lukumäärä = Asiakkaiden/potilaiden ikäryhmittäiset lukumäärät muodostuvat vuoden aikana lääkärin palvelujen piirissä olleiden henkilöiden lukumäärästä. Yksi asiakas/potilas = yksi henkilötunnus.

Kaikkien lääkärin avohoitokäyntien summan (sarakeet käynnit päivävastaanotoilla ja käynnit ilta-, yö-, viikonloppu- ja juhlapyhäpäivystykseen yhteensä) pitäisi olla sama kuin Lääkäriin avohoitokäynnit asiakkaat ja potilaat -taulukossa lääkärin kaikki avohoitokäynnit yhteensä.

Jos tietojärjestelmä ei mahdollista ikäryhmien erittelyä, pyydämme ilmoittamaan kokonaissumman sähköisen tiedonkeruulomakkeen Lisätietoja -kohdassa.

Jos jostakin syystä ilmoittamanne käyntimäärät poikkeavat oleellisesti edellisen vuoden käyntimääristä (vertailusarakeessa oleva luku), niin toivomme, että selvitätte tätä tarkemmin sähköisen tiedonkeruulomakkeen Lisätietoja -kohdassa.

### Hammashuolto

Hammashuollon käynnit tilastoidaan käynteihin hammaslääkäriin, hammashuoltajan/suuhygienistin ja hammashoitajan luona. Lisäksi ilmoitetaan potilaiden/asiakkaiden lukumäärä. Hammashuollon käynnit eritellään ikäryhmittäin 0–17 -vuotiaisiin, 18–55 -vuotiaisiin ja 56 ja yli 56-vuotiaisiin potilaan/asiakkaan kulloisenkin iän mukaan. Potilaiden lukumäärä = Henkilötunnusten lukumäärä vuoden aikana (riippumatta potilaan hoitojaksojen määrästä). Ehkäisevän hoidon ryhmätilaisuuksia ei ilmoiteta. Jos jostakin syystä ilmoittamanne käyntimäärät poikkeavat oleellisesti edellisen vuoden käyntimääristä (vertailusarakeessa oleva luku), niin toivomme, että selvitätte tätä tarkemmin sähköisen tiedonkeruulomakkeen Lisätietoja -kohdassa.



Liitetaulukko 1. Avohoitokäynnit sairaanhoitopiireittäin vuosina 1997–2004 – *Tabellbilaga 1. Öppenvårdsbesök efter sjukvårdsdistrikt 1997–2004*

Sairaanhoitopiiri – Sjukvårdsdistrikt	1997	1998	1999	2000	2001	2002	2003	2004	Muutos (%) 2004 – aik. vuosien keskiarvo
<i>LÄÄKÄRIKÄYNNIT PÄIVÄVASTAANOTOLLA – LÄKARBESÖK PÅ DAGMOTTAGNING</i>									
Koko maa – Hela landet	8 938 695	8 711 695	8 623 164	8 444 916	8 013 666	7 688 047	7 569 924	7 456 376	-10
Etelä-Karjala – Södra Karelen	230 305	232 782	235 240	220 630	216 478	217 688	206 960	173 633	-22
Etelä-Pohjanmaa – Södra Österbotten	364 188	353 460	344 339	329 770	298 389	325 399	329 416	319 639	-5
Etelä-Savo – Södra Savolax	204 017	198 682	188 699	188 774	199 736	173 271	170 370	163 957	-13
Helsinki ja Uusimaa – Helsingfors och Nyland	2 069 863	1 970 006	1 979 409	2 028 831	1 903 247	1 765 517	1 707 182	1 596 601	-17
Itä-Savo – Östra Savolax	123 921	118 812	118 593	107 066	101 653	97 772	95 166	94 907	-13
Kainuu – Kajanaland	161 128	157 240	153 831	152 470	143 799	127 918	136 087	131 911	-11
Kanta-Häme – Centrala Tavastland	315 360	322 806	313 778	297 086	288 201	281 101	278 595	274 828	-8
Keski-Pohjanmaa – Mellersta Österbotten	123 679	127 024	121 229	124 774	108 841	104 359	118 904	125 086	6
Keski-Suomi – Mellersta Finland	513 213	495 982	496 777	499 164	469 388	470 016	460 564	466 316	-4
Kymenlaakso – Kymmenedalen	346 546	328 870	328 970	322 126	292 446	262 632	247 237	244 748	-20
Lappi – Lappland	224 453	227 536	231 000	199 294	187 161	192 371	181 006	175 277	-15
Länsi-Pohja	135 842	108 067	98 731	90 686	83 800	78 618	91 325	97 093	-1
Pirkanmaa – Birkaland	820 873	803 455	824 439	798 067	779 463	792 829	783 861	797 903	0
Pohjois-Karjala – Norra Karelen	338 036	319 649	304 412	298 630	266 300	254 370	244 038	242 661	-16
Pohjois-Pohjanmaa – Norra Österbotten	753 067	759 481	754 281	713 467	701 086	655 531	643 502	647 219	-9
Pohjois-Savo – Norra Savolax	467 293	460 021	447 881	422 229	395 991	395 704	409 484	417 120	-3
Päijät-Häme	343 125	340 794	326 999	322 846	292 598	300 481	308 001	304 659	-5
Satakunta	413 493	417 183	399 493	396 534	376 312	373 442	360 332	369 616	-5
Vaasa – Vasa	269 855	250 943	249 810	251 727	241 580	175 751	182 133	180 796	-22
Varsinais-Suomi – Egentliga Finland	692 376	718 902	705 253	680 745	667 197	643 277	615 761	632 406	-6
<i>LÄÄKÄRIKÄYNNIT PÄIVYSTYKSEEN – JOURLÄKARBESÖK</i>									
Koko maa – Hela landet	1 783 565	1 901 149	1 865 977	1 905 325	1 989 067	1 936 185	1 874 338	1 748 008	-8
Etelä-Karjala – Södra Karelen	39 609	38 463	37 335	38 667	36 690	38 405	38 240	125 262	228
Etelä-Pohjanmaa – Södra Österbotten	96 838	91 784	89 610	98 153	116 763	93 549	87 781	79 317	-18
Etelä-Savo – Södra Savolax	50 369	54 194	56 588	59 594	64 167	57 387	52 695	47 763	-15
Helsinki ja Uusimaa – Helsingfors och Nyland	238 721	349 350	397 297	354 300	340 453	385 441	363 725	344 010	-1
Itä-Savo – Östra Savolax	28 095	31 754	29 665	35 451	34 365	28 110	28 676	24 707	-20
Kainuu – Kajanaland	35 537	34 883	27 651	31 707	32 761	28 720	30 406	26 728	-16
Kanta-Häme – Centrala Tavastland	47 849	38 139	35 091	44 769	48 317	44 058	45 093	40 534	-6
Keski-Pohjanmaa – Mellersta Österbotten	40 789	29 299	26 102	28 388	33 438	29 674	20 468	17 892	-40
Keski-Suomi – Mellersta Finland	141 726	142 407	115 811	116 162	130 316	131 802	129 395	112 687	-13

Sairaanhoitopiiri – Sjukvårdsdistrikt	1997	1998	1999	2000	2001	2002	2003	2004	Muutos (%) 2004 – aik. vuosien keskiarvo
Kymenlaakso – Kymmenedalen	62 008	66 381	64 646	66 085	87 334	74 501	66 232	59 160	-15
Lappi – Lappland	43 248	42 453	32 549	52 867	50 674	44 701	42 980	49 251	11
Länsi-Pohja	19 192	34 488	33 104	33 102	33 964	28 841	20 421	20 028	-31
Pirkanmaa – Birkaland	182 727	185 114	182 377	187 138	202 190	181 014	165 195	144 491	-21
Pohjois-Karjala – Norra Karelen	77 070	72 060	79 176	78 674	81 701	87 481	82 067	64 135	-20
Pohjois-Pohjanmaa – Norra Östbotten	77 673	68 188	64 599	61 073	69 314	80 011	120 990	101 108	31
Pohjois-Savo – Norra Savolax	157 062	145 409	145 058	143 757	145 012	135 180	133 843	99 742	-31
Päijät-Häme	103 332	106 293	106 556	115 491	103 298	93 571	101 024	86 858	-17
Satakunta	126 804	114 010	106 369	98 776	105 691	78 413	84 474	74 941	-27
Vaasa – Vasa	44 267	51 324	47 338	40 480	44 952	90 389	72 850	59 424	6
Varsinais-Suomi – Egentliga Finland	163 004	205 156	189 055	220 691	227 667	204 937	187 783	169 970	-15

*LÄÄKÄRIKÄYNNIT YHTEENSÄ – LÄKARBESÖK TOTALT*

Koko maa – Hela landet	10 722 260	10 612 844	10 489 141	10 350 241	10 002 733	9 624 232	9 444 262	9 204 384	-10
Etelä-Karjala – Södra Karelen	269 914	271 245	272 575	259 297	253 168	256 093	245 200	298 895	14
Etelä-Pohjanmaa – Södra Östbotten	461 026	445 244	433 949	427 923	415 152	418 948	417 197	398 956	-8
Etelä-Savo – Södra Savolax	254 386	252 876	245 287	248 368	263 903	230 658	223 065	211 720	-14
Helsinki ja Uusimaa – Helsingfors och Nyland	2 308 584	2 319 356	2 376 706	2 383 131	2 243 700	2 150 958	2 070 907	1 940 611	-14
Itä-Savo – Östra Savolax	152 016	150 566	148 258	142 517	136 018	125 882	123 842	119 614	-14
Kainuu – Kajanaland	196 665	192 123	181 482	184 177	176 560	156 638	166 493	158 639	-11
Kanta-Häme – Centrala Tavastland	363 209	360 945	348 869	341 855	336 518	325 159	323 688	315 362	-8
Keski-Pohjanmaa – Mellersta Östbotten	164 468	156 323	147 331	153 162	142 279	134 033	139 372	142 978	-3
Keski-Suomi – Mellersta Finland	654 939	638 389	612 588	615 326	599 704	601 818	589 959	579 003	-6
Kymenlaakso – Kymmenedalen	408 554	395 251	393 616	388 211	379 780	337 133	313 469	303 908	-19
Lappi – Lappland	267 701	269 989	263 549	252 161	237 835	237 072	223 986	224 528	-10
Länsi-Pohja	155 034	142 555	131 835	123 788	117 764	107 459	111 746	117 121	-8
Pirkanmaa – Birkaland	1 003 600	988 569	1 006 816	985 205	981 653	973 843	949 056	942 394	-4
Pohjois-Karjala – Norra Karelen	415 106	391 709	383 588	377 304	348 001	341 851	326 105	306 796	-17
Pohjois-Pohjanmaa – Norra Östbotten	830 740	827 669	818 880	774 540	770 400	735 542	764 492	748 327	-5
Pohjois-Savo – Norra Savolax	624 355	605 430	592 939	565 986	541 003	530 884	543 327	516 862	-10
Päijät-Häme	446 457	447 087	433 555	438 337	395 896	394 052	409 025	391 517	-8
Satakunta	540 297	531 193	505 862	495 310	482 003	451 855	444 806	444 557	-10
Vaasa – Vasa	314 122	302 267	297 148	292 207	286 532	266 140	254 983	240 220	-16
Varsinais-Suomi – Egentliga Finland	855 380	924 058	894 308	901 436	894 864	848 214	803 544	802 376	-8

Sairaanhoitopiiri – Sjukvårdsdistrikt	1997	1998	1999	2000	2001	2002	2003	2004	Muutos (%) 2004 – aik. vuosien keskiarvo
<i>LÄÄKÄRIKÄYNNIT / 1 000 ASUKASTA – LÄKARBESÖK / 1 000 INVÅNARE</i>									
Koko maa – Hela landet	2083	2057	2028	1998	1925	1849	1809	1758	-11
Etelä-Karjala – Södra Karelen	2062	2081	2102	2000	1954	1980	1899	2323	15
Etelä-Pohjanmaa – Södra Österbotten	2321	2252	2205	2188	2134	2158	2151	2056	-7
Etelä-Savo – Södra Savolax	2339	2342	2288	2329	2491	2194	2132	2034	-12
Helsinki ja Uusimaa – Helsingfors och Nyland	1723	1708	1729	1715	1599	1520	1453	1353	-17
Itä-Savo – Östra Savolax	2199	2204	2197	2142	2065	1926	1912	1860	-11
Kainuu – Kajanaland	2212	2187	2087	2148	2090	1876	2012	1930	-8
Kanta-Häme – Centrala Tavastland	2201	2189	2112	2068	2033	1960	1942	1881	-9
Keski-Pohjanmaa – Mellersta Österbotten	2075	1979	1876	1960	1832	1730	1801	1850	-2
Keski-Suomi – Mellersta Finland	2492	2427	2326	2332	2265	2270	2217	2167	-7
Kymenlaakso – Kymmenedalen	2196	2133	2137	2122	2084	1856	1729	1678	-18
Lappi – Lappland	2087	2132	2107	2047	1958	1965	1866	1874	-7
Länsi-Pohja	2190	2037	1904	1806	1737	1600	1670	1758	-5
Pirkanmaa – Birkaland	2279	2232	2260	2197	2171	2139	2069	2036	-7
Pohjois-Karjala – Norra Karelen	2345	2232	2201	2177	2017	1994	1909	1801	-15
Pohjois-Pohjanmaa – Norra Österbotten	2282	2268	2234	2097	2071	1967	2035	1976	-7
Pohjois-Savo – Norra Savolax	2432	2372	2336	2245	2153	2120	2175	2072	-8
Päijät-Häme	2155	2161	2096	2119	1912	1900	1969	1882	-8
Satakunta	2299	2271	2176	2146	2100	1976	1950	1953	-8
Vaasa – Vasa	1878	1808	1783	1756	1723	1601	1533	1442	-16
Varsinais-Suomi – Egentliga Finland	1919	2060	1983	1992	1968	1859	1755	1748	-10

<i>PÄIVYSTYSKÄYNTIEN %-OSUUS LÄÄKÄRIKÄYNNISTÄ – PROCENTUELL ANDEL JOURBESÖK AV ALLA LÄKARBESÖK</i>									
Koko maa – Hela landet	16,6	17,9	17,8	18,4	19,9	20,1	19,8	19,0	2
Etelä-Karjala – Södra Karelen	14,7	14,2	13,7	14,9	14,5	15,0	15,6	41,9	186
Etelä-Pohjanmaa – Södra Österbotten	21,0	20,6	20,6	22,9	28,1	22,3	21,0	19,9	-11
Etelä-Savo – Södra Savolax	19,8	21,4	23,1	24,0	24,3	24,9	23,6	22,6	-2
Helsinki ja Uusimaa – Helsingfors och Nyland	10,3	15,1	16,7	14,9	15,2	17,9	17,6	17,7	15
Itä-Savo – Östra Savolax	18,5	21,1	20,0	24,9	25,3	22,3	23,2	20,7	-7
Kainuu – Kajanaland	18,1	18,2	15,2	17,2	18,6	18,3	18,3	16,8	-5
Kanta-Häme – Centrala Tavastland	13,2	10,6	10,1	13,1	14,4	13,5	13,9	12,9	1
Keski-Pohjanmaa – Mellersta Österbotten	24,8	18,7	17,7	18,5	23,5	22,1	14,7	12,5	-37
Keski-Suomi – Mellersta Finland	21,6	22,3	18,9	18,9	21,7	21,9	21,9	19,5	-8
Kymenlaakso – Kymmenedalen	15,2	16,8	16,4	17,0	23,0	22,1	21,1	19,5	4

Sairaanhoitopiiri – Sjukvårdsdistrikt	1997	1998	1999	2000	2001	2002	2003	2004	Muutos (%) 2004 – aik. vuosien keskiarvo
Lappi – Lappland	16,2	15,7	12,4	21,0	21,3	18,9	19,2	21,9	23
Länsi-Pohja	12,4	24,2	25,1	26,7	28,8	26,8	18,3	17,1	-26
Pirkanmaa – Birkaland	18,2	18,7	18,1	19,0	20,6	18,6	17,4	15,3	-18
Pohjois-Karjala – Norra Karelen	18,6	18,4	20,6	20,9	23,5	25,6	25,2	20,9	-4
Pohjois-Pohjanmaa – Norra Österbotten	9,3	8,2	7,9	7,9	9,0	10,9	15,8	13,5	37
Pohjois-Savo – Norra Savolax	25,2	24,0	24,5	25,4	26,8	25,5	24,6	19,3	-23
Päijät-Häme	23,1	23,8	24,6	26,3	26,1	23,7	24,7	22,2	-10
Satakunta	23,5	21,5	21,0	19,9	21,9	17,4	19,0	16,9	-18
Vaasa – Vasa	14,1	17,0	15,9	13,9	15,7	34,0	28,6	24,7	25
Varsinais-Suomi – Egentliga Finland	19,1	22,2	21,1	24,5	25,4	24,2	23,4	21,2	-7

*LÄÄKÄRIKÄYNTIEN %-OSUUS KAIKISTA KÄYNNISTÄ – PROCENTUELL ANDEL LÄKARBESÖK AV ALLA BESÖK*

Koko maa – Hela landet	42,4	42,5	42,0	41,2	39,9	38,6	38,0	36,9	-9
Etelä-Karjala – Södra Karelen	38,7	39,9	38,6	36,9	36,5	36,3	35,3	40,5	8
Etelä-Pohjanmaa – Södra Österbotten	44,6	42,5	41,4	41,3	40,1	38,7	39,3	37,0	-10
Etelä-Savo – Södra Savolax	46,2	45,5	44,4	42,9	44,0	39,8	39,4	38,6	-11
Helsinki ja Uusimaa – Helsingfors och Nyland	41,7	43,3	42,7	40,5	38,5	37,7	37,5	34,2	-15
Itä-Savo – Östra Savolax	38,8	36,1	34,5	36,9	36,6	34,6	34,6	33,4	-7
Kainuu – Kajanaland	39,7	39,7	38,9	39,1	37,8	35,8	36,1	34,4	-10
Kanta-Häme – Centrala Tavastland	44,9	44,4	43,1	42,2	41,9	41,1	41,2	41,2	-3
Keski-Pohjanmaa – Mellersta Österbotten	41,2	39,7	37,1	37,0	34,8	32,4	31,7	32,1	-11
Keski-Suomi – Mellersta Finland	45,0	44,5	42,1	43,3	42,0	40,7	39,5	38,7	-9
Kymenlaakso – Kymmenedalen	42,7	41,4	40,8	40,7	39,4	37,0	34,8	33,6	-15
Lappi – Lappland	42,4	43,1	43,0	41,7	38,9	39,1	37,2	38,2	-6
Länsi-Pohja	47,2	41,8	37,5	37,8	37,4	35,1	35,6	37,2	-5
Pirkanmaa – Birkaland	44,3	43,1	43,7	43,4	41,9	42,1	41,4	39,8	-7
Pohjois-Karjala – Norra Karelen	41,5	41,4	42,2	41,5	39,6	38,0	37,0	35,6	-11
Pohjois-Pohjanmaa – Norra Österbotten	43,2	43,5	44,2	42,3	41,3	39,8	38,5	37,8	-10
Pohjois-Savo – Norra Savolax	43,1	43,4	43,3	43,6	41,5	40,6	40,5	39,9	-6
Päijät-Häme	41,8	42,5	41,3	41,5	40,1	39,2	39,6	40,0	-2
Satakunta	42,1	42,4	42,1	41,1	39,3	37,3	36,6	36,7	-9
Vaasa – Vasa	36,4	36,1	35,6	35,2	34,5	32,6	31,8	30,3	-12
Varsinais-Suomi – Egentliga Finland	41,8	41,9	42,2	42,3	42,2	39,1	38,0	38,1	-7

Sairaanhoitopiiri – Sjukvårdsdistrikt	1997	1998	1999	2000	2001	2002	2003	2004	Muutos (%) 2004 – aik. vuosien keskiarvo
<i>KÄYNNIT MUUN AMMATTIHENKILÖKUNNNAN LUONA – BESÖK HOS ANNAN PERSONAL</i>									
Koko maa – Hela landet	14 579 019	14 383 939	14 505 674	14 780 279	15 081 326	15 319 437	15 424 239	15 758 567	6
Etelä-Karjala – Södra Karelen	427 798	408 367	432 691	443 748	441 126	449 927	449 306	439 853	1
Etelä-Pohjanmaa – Södra Östbotten	571 597	603 464	613 115	607 219	620 955	663 346	644 016	679 927	10
Etelä-Savo – Södra Savolax	296 534	302 407	307 059	330 200	335 519	349 152	343 135	336 830	4
Helsinki ja Uusimaa – Helsingfors och Nyland	3 234 119	3 035 856	3 188 620	3 504 971	3 584 001	3 548 173	3 456 906	3 731 911	11
Itä-Savo – Östra Savolax	240 009	266 858	281 724	243 613	235 327	237 998	233 676	238 206	-4
Kainuu – Kajanaland	299 329	292 019	284 550	287 245	289 914	281 377	294 524	302 770	4
Kanta-Häme – Centrala Tavastland	445 378	452 855	461 420	468 818	466 759	466 247	462 517	449 393	-2
Keski-Pohjanmaa – Mellersta Östbotten	234 961	237 641	249 295	261 114	266 718	279 207	300 251	301 890	16
Keski-Suomi – Mellersta Finland	801 800	797 184	840 765	806 062	827 622	876 370	904 265	918 726	10
Kymenlaakso – Kymmenedalen	548 808	559 027	572 198	565 032	585 282	573 139	588 245	599 544	5
Lappi – Lappland	363 266	356 579	349 555	353 206	373 127	369 319	378 423	363 184	0
Länsi-Pohja	173 175	198 361	219 534	203 302	196 694	198 444	202 237	198 121	0
Pirkanmaa – Birkaland	1 260 560	1 305 827	1 296 436	1 286 807	1 362 129	1 339 760	1 343 044	1 423 660	8
Pohjois-Karjala – Norra Karelen	584 351	555 017	525 375	530 789	531 300	556 825	555 082	555 253	1
Pohjois-Pohjanmaa – Norra Östbotten	1 091 867	1 077 089	1 033 124	1 055 190	1 096 396	1 111 775	1 219 560	1 230 632	12
Pohjois-Savo – Norra Savolax	822 718	791 039	777 485	733 419	761 753	775 423	796 672	777 309	0
Päijät-Häme	622 627	605 239	616 210	618 884	592 366	610 821	622 695	587 257	-4
Satakunta	742 756	720 444	696 343	710 530	745 907	760 887	771 699	767 959	4
Vaasa – Vasa	548 346	536 038	537 768	538 526	543 797	549 939	547 896	552 951	2
Varsinais-Suomi – Egentliga Finland	1 189 461	1 282 628	1 222 407	1 231 604	1 224 634	1 321 308	1 310 090	1 303 191	4
<i>KAIKKI KÄYNNIT YHTEENSÄ – ALLA BESÖK TOTALT</i>									
Koko maa – Hela landet	25 301 279	24 996 783	24 994 815	25 130 520	25 084 059	24 943 669	24 868 501	24 962 951	0
Etelä-Karjala – Södra Karelen	697 712	679 612	705 266	703 045	694 294	706 020	694 506	738 748	6
Etelä-Pohjanmaa – Södra Östbotten	1 032 623	1 048 708	1 047 064	1 035 142	1 036 107	1 082 294	1 061 213	1 078 883	3
Etelä-Savo – Södra Savolax	550 920	555 283	552 346	578 568	599 422	579 810	566 200	548 550	-4
Helsinki ja Uusimaa – Helsingfors och Nyland	5 542 703	5 355 212	5 565 326	5 888 102	5 827 701	5 699 131	5 527 813	5 672 522	1
Itä-Savo – Östra Savolax	392 025	417 424	429 982	386 130	371 345	363 880	357 518	357 820	-8
Kainuu – Kajanaland	495 994	484 142	466 032	471 422	466 474	438 015	461 017	461 409	-2
Kanta-Häme – Centrala Tavastland	808 587	813 800	810 289	810 673	803 277	791 406	786 205	764 755	-5
Keski-Pohjanmaa – Mellersta Östbotten	399 429	393 964	396 626	414 276	408 997	413 240	439 623	444 868	9
Keski-Suomi – Mellersta Finland	1 456 739	1 435 573	1 453 353	1 421 388	1 427 326	1 478 188	1 494 224	1 497 729	3
Kymenlaakso – Kymmenedalen	957 362	954 278	965 814	953 243	965 062	910 272	901 714	903 452	-4
Lappi – Lappland	630 967	626 568	613 104	605 367	610 962	606 391	602 409	587 712	-4

Sairaanhoitopiiri – Sjukvårdsdistrikt	1997	1998	1999	2000	2001	2002	2003	2004	Muutos (%) 2004 – aik. vuosien keskiarvo
Länsi-Pohja	328 209	340 916	351 369	327 090	314 458	305 903	313 983	315 242	-3
Pirkanmaa – Birkaland	2 264 160	2 294 396	2 303 252	2 272 012	2 343 782	2 313 603	2 292 100	2 366 054	3
Pohjois-Karjala – Norra Karelen	999 457	946 726	908 963	908 093	879 301	898 676	881 187	862 049	-6
Pohjois-Pohjanmaa – Norra Österbotten	1 922 607	1 904 758	1 852 004	1 829 730	1 866 796	1 847 317	1 984 052	1 978 959	5
Pohjois-Savo – Norra Savolax	1 447 073	1 396 469	1 370 424	1 299 405	1 302 756	1 306 307	1 339 999	1 294 171	-4
Päijät-Häme	1 069 084	1 052 326	1 049 765	1 057 221	988 262	1 004 873	1 031 720	978 774	-6
Satakunta	1 283 053	1 251 637	1 202 205	1 205 840	1 227 910	1 212 742	1 216 505	1 212 516	-1
Vaasa – Vasa	862 468	838 305	834 916	830 733	830 329	816 079	802 879	793 171	-5
Varsinais-Suomi – Egentliga Finland	2 044 841	2 206 686	2 116 715	2 133 040	2 119 498	2 169 522	2 113 634	2 105 567	-1

*KAIKKI KÄYNNIT / 1 000 ASUKASTA – ALLA BESÖK / 1 000 INVÄNARE*

Koko maa – Hela landet	4 915	4 845	4 833	4 850	4 829	4 791	4 764	4 767	-1
Etelä-Karjala – Södra Karelen	5 329	5 215	5 438	5 423	5 358	5 457	5 379	5 740	7
Etelä-Pohjanmaa – Södra Österbotten	5 198	5 304	5 321	5 292	5 326	5 576	5 471	5 559	4
Etelä-Savo – Södra Savolax	5 066	5 143	5 151	5 426	5 657	5 516	5 412	5 271	-1
Helsinki ja Uusimaa – Helsingfors och Nyland	4 136	3 944	4 048	4 238	4 152	4 027	3 879	3 954	-3
Itä-Savo – Östra Savolax	5 670	6 111	6 373	5 803	5 639	5 568	5 519	5 564	-4
Kainuu – Kajanaland	5 579	5 511	5 360	5 499	5 521	5 247	5 572	5 612	3
Kanta-Häme – Centrala Tavastland	4 900	4 935	4 905	4 904	4 853	4 771	4 718	4 562	-6
Keski-Pohjanmaa – Mellersta Österbotten	5 039	4 988	5 052	5 302	5 267	5 333	5 681	5 756	10
Keski-Suomi – Mellersta Finland	5 543	5 459	5 519	5 386	5 391	5 576	5 616	5 606	2
Kymenlaakso – Kymmenedalen	5 146	5 150	5 245	5 210	5 295	5 011	4 975	4 989	-3
Lappi – Lappland	4 920	4 947	4 901	4 913	5 029	5 027	5 019	4 905	-1
Länsi-Pohja	4 636	4 871	5 075	4 771	4 638	4 555	4 693	4 732	0
Pirkanmaa – Birkaland	5 141	5 179	5 169	5 067	5 184	5 082	4 998	5 113	0
Pohjois-Karjala – Norra Karelen	5 647	5 394	5 215	5 240	5 097	5 242	5 158	5 062	-4
Pohjois-Pohjanmaa – Norra Österbotten	5 281	5 219	5 053	4 953	5 018	4 941	5 280	5 226	2
Pohjois-Savo – Norra Savolax	5 636	5 471	5 400	5 154	5 185	5 218	5 365	5 187	-3
Päijät-Häme	5 159	5 085	5 076	5 111	4 774	4 845	4 967	4 705	-6
Satakunta	5 460	5 352	5 172	5 225	5 350	5 303	5 332	5 326	0
Vaasa – Vasa	5 155	5 013	5 010	4 993	4 994	4 910	4 827	4 760	-5
Varsinais-Suomi – Egentliga Finland	4 588	4 918	4 692	4 713	4 661	4 754	4 617	4 587	-3

Liitetaulukko 2. Avohoitokäynnit lääneittäin 1997–2004 – *Tabellbilaga 2. Öppenvårdsbesök efter län 1997–2004*

	Perusterveydenhuollon avohoitokäynnit päivävastaanotolla, lääkäri – <i>Läkarbesök på dagmottagning inom primärvårdens öppenvård</i>							
	1997	1998	1999	2000	2001	2002	2003	2004
Etelä-Suomen lääni – <i>Södra Finlands län</i>	3 323 928	3 210 050	3 198 245	3 206 979	3 008 473	2 841 154	2 762 107	2 608 247
Länsi-Suomen lääni – <i>Västra Finlands län</i>	3 197 677	3 166 949	3 141 340	3 080 781	2 941 170	2 885 073	2 850 971	2 891 762
Itä-Suomen lääni – <i>Östra Finlands län</i>	1 114 538	1 082 372	1 045 736	1 001 239	948 177	907 382	904 926	904 867
Oulun lääni – <i>Uleåborgs län</i>	914 195	916 721	908 112	865 937	844 885	783 449	779 589	779 130
Lapin lääni – <i>Lapplands län</i>	360 295	335 603	329 731	289 980	270 961	270 989	272 331	272 370
Koko maa – <i>Hela landet</i>	8 910 633	8 711 695	8 623 164	8 444 916	8 013 666	7 688 047	7 569 924	7 456 376

	Perusterveydenhuollon avohoidon käynnit ilta-, yö-,viikonloppu- ja juhlapyhäpäivystykseen vuoden aikana yhteensä, lääkäri <i>– Totalt antal jourläkarbesök inom primärvårdens öppenvård under kvällar, nätter, veckoslut och helger</i>							
	1997	1998	1999	2000	2001	2002	2003	2004
Etelä-Suomen lääni – <i>Södra Finlands län</i>	491 519	603 181	644 809	623 457	620 033	639 400	618 089	659 334
Länsi-Suomen lääni – <i>Västra Finlands län</i>	796 155	819 094	756 662	789 788	861 017	809 778	747 946	658 722
Itä-Suomen lääni – <i>Östra Finlands län</i>	312 596	298 862	306 603	313 331	321 304	304 734	293 506	232 837
Oulun lääni – <i>Uleåborgs län</i>	113 210	103 071	92 250	92 780	102 075	108 731	151 396	127 836
Lapin lääni – <i>Lapplands län</i>	62 440	76 941	65 653	85 969	84 638	73 542	63 401	69 279
Koko maa – <i>Hela landet</i>	1 775 920	1 901 149	1 865 977	1 905 325	1 989 067	1 936 185	1 874 338	1 748 008

	Perusterveydenhuollon avohoitokäynnit yhteensä, muu ammattiryhmä kuin lääkäri – <i>Totalt antal öppenvårdsbesök inom primärvården, annan personal än läkare</i>							
	1997	1998	1999	2000	2001	2002	2003	2004
Etelä-Suomen lääni – <i>Södra Finlands län</i>	5 309 706	5 091 122	5 299 456	5 631 763	5 699 295	5 679 089	5 610 137	5 837 750
Länsi-Suomen lääni – <i>Västra Finlands län</i>	5 349 481	5 483 226	5 456 129	5 441 862	5 591 762	5 790 817	5 821 261	5 948 304
Itä-Suomen lääni – <i>Östra Finlands län</i>	1 912 636	1 885 543	1 863 326	1 807 711	1 834 138	1 888 616	1 898 097	1 877 806
Oulun lääni – <i>Uleåborgs län</i>	1 391 196	1 369 108	1 317 674	1 342 435	1 386 310	1 393 152	1 514 084	1 533 402
Lapin lääni – <i>Lapplands län</i>	536 441	554 940	569 089	556 508	569 821	567 763	580 660	561 305
Koko maa – <i>Hela landet</i>	14 499 460	14 383 939	14 505 674	14 780 279	15 081 326	15 319 437	15 424 239	15 758 567

	Lääkärikäyntien osuus kaikista käynneistä – <i>Procentuell andel läkarbesök av alla besök</i>							
	1997	1998	1999	2000	2001	2002	2003	2004
Etelä-Suomen lääni – <i>Södra Finlands län</i>	41,8	42,8	42,0	40,5	38,9	38,0	37,6	35,9
Länsi-Suomen lääni – <i>Västra Finlands län</i>	42,7	42,1	41,7	41,6	40,5	39,0	38,2	37,4
Itä-Suomen lääni – <i>Östra Finlands län</i>	42,7	42,3	42,1	42,1	40,9	39,1	38,7	37,7
Oulun lääni – <i>Uleåborgs län</i>	42,5	42,7	43,2	41,7	40,6	39,0	38,1	37,2
Lapin lääni – <i>Lapplands län</i>	44,1	42,6	41,0	40,3	38,4	37,8	36,6	37,8
Koko maa – <i>Hela landet</i>	42,4	42,5	42,0	41,2	39,9	38,6	38,0	36,9

Lääkäriin päivystyskäyntien %-osuus kaikista käynneistä –  
*Procentuell andel jourläkarbesök av alla besök*

	1997	1998	1999	2000	2001	2002	2003	2004
Etelä-Suomen lääni – <i>Södra Finlands län</i>	5,4	6,8	7,1	6,6	6,6	7,0	6,9	7,2
Länsi-Suomen lääni – <i>Västra Finlands län</i>	8,5	8,7	8,1	8,5	9,2	8,5	7,9	6,9
Itä-Suomen lääni – <i>Östra Finlands län</i>	9,4	9,1	9,5	10,0	10,4	9,8	9,5	7,7
Oulun lääni – <i>Uleåborgs län</i>	4,7	4,3	4,0	4,0	4,4	4,8	6,2	5,2
Lapin lääni – <i>Lapplands län</i>	6,5	8,0	6,8	9,2	9,1	8,1	6,9	7,7
Koko maa – <i>Hela landet</i>	7,1	7,6	7,5	7,6	7,9	7,8	7,5	7,0

Muut avohoitokäynnit, lääkärikäynnit päivävastaanotoilla –  
*Övriga öppenvårdsbesök, läkarbesök på dagmottagning*

	1997	1998	1999	2000	2001	2002	2003	2004
Etelä-Suomen lääni – <i>Södra Finlands län</i>	2 848 665	2 739 792	2 668 361	2 727 930	2 541 049	2 376 871	2 280 266	2 145 325
Länsi-Suomen lääni – <i>Västra Finlands län</i>	2 641 022	2 570 585	2 539 479	2 488 847	2 370 913	2 280 636	2 239 485	2 260 419
Itä-Suomen lääni – <i>Östra Finlands län</i>	947 642	914 215	878 937	834 235	788 615	739 519	731 916	715 896
Oulun lääni – <i>Uleåborgs län</i>	748 839	746 950	737 519	721 192	670 295	646 181	638 670	630 885
Lapin lääni – <i>Lapplands län</i>	312 957	281 968	274 954	240 165	222 933	221 962	227 558	226 497
Koko maa – <i>Hela landet</i>	7 499 125	7 253 510	7 099 250	7 012 369	6 593 805	6 265 169	6 117 895	5 979 022

Muut avohoitokäynnit, lääkärikäynnit ilta-, yö-,viikonloppu- ja juhlapyhäpäivystykseen –  
*Övriga öppenvårdsbesök, jourläkarbesök under kvällar, nätter, veckoslut och helger*

	1997	1998	1999	2000	2001	2002	2003	2004
Etelä-Suomen lääni – <i>Södra Finlands län</i>	490 388	602 988	644 712	623 432	619 971	639 329	618 081	659 256
Länsi-Suomen lääni – <i>Västra Finlands län</i>	795 116	818 582	756 190	789 754	860 811	809 698	747 777	658 610
Itä-Suomen lääni – <i>Östra Finlands län</i>	312 269	298 840	306 569	313 325	321 273	304 730	293 462	232 787
Oulun lääni – <i>Uleåborgs län</i>	113 160	102 997	92 239	92 779	102 072	108 730	151 390	127 828
Lapin lääni – <i>Lapplands län</i>	62 417	76 899	65 574	85 879	84 508	73 297	63 269	69 176
Koko maa – <i>Hela landet</i>	1 773 350	1 900 306	1 865 284	1 905 169	1 988 635	1 935 784	1 873 979	1 747 657

Muut avohoitokäynnit, päivystyskäyntien %-osuus kaikista lääkärikäynneistä –  
*Övriga öppenvårdsbesök, procentuell andel jourbesök av alla läkarbesök*

	1997	1998	1999	2000	2001	2002	2003	2004
Etelä-Suomen lääni – <i>Södra Finlands län</i>	14,7	18,0	19,5	18,6	19,6	21,2	21,3	23,5
Länsi-Suomen lääni – <i>Västra Finlands län</i>	23,1	24,2	22,9	24,1	26,6	26,2	25,0	22,6
Itä-Suomen lääni – <i>Östra Finlands län</i>	24,8	24,6	25,9	27,3	28,9	29,2	28,6	24,5
Oulun lääni – <i>Uleåborgs län</i>	13,1	12,1	11,1	11,4	13,2	14,4	19,2	16,8
Lapin lääni – <i>Lapplands län</i>	16,6	21,4	19,3	26,3	27,5	24,8	21,8	23,4
Koko maa – <i>Hela landet</i>	19,1	20,8	20,8	21,4	23,2	23,6	23,4	22,6



Perusterveydenhuollon lääkärin potilaat, 0–6-vuotiaat –  
*Patienter hos läkare inom primärvården, 0–6 år*

	1997	1998	1999	2000	2001	2002	2003	2004
Etelä-Suomen lääni – <i>Södra Finlands län</i>	143 332	137 237	150 994	153 075	147 732	144 306	144 072	138 192
Länsi-Suomen lääni – <i>Västra Finlands län</i>	142 292	141 798	140 144	137 188	143 423	138 977	132 295	130 705
Itä-Suomen lääni – <i>Östra Finlands län</i>	52 252	49 551	47 868	47 293	44 433	45 144	45 530	37 091
Oulun lääni – <i>Uleåborgs län</i>	42 170	39 808	41 393	39 381	38 768	39 353	37 983	37 422
Lapin lääni – <i>Lapplands län</i>	17 679	17 205	17 832	16 865	16 628	16 608	15 466	14 588
Koko maa – <i>Hela landet</i>	397 725	385 599	398 231	393 802	390 984	384 388	375 346	357 998

Perusterveydenhuollon lääkärin avohoitokäynnit, 0–6-vuotiaat –  
*Läkarbesök inom primärvårdens öppenvård, 0–6 år*

	1997	1998	1999	2000	2001	2002	2003	2004
Etelä-Suomen lääni – <i>Södra Finlands län</i>	587 532	548 142	506 070	513 836	496 786	463 723	466 314	405 264
Länsi-Suomen lääni – <i>Västra Finlands län</i>	524 812	487 937	464 629	455 192	445 018	419 445	411 005	368 011
Itä-Suomen lääni – <i>Östra Finlands län</i>	176 855	158 783	154 834	147 771	141 068	129 057	140 811	109 220
Oulun lääni – <i>Uleåborgs län</i>	158 752	147 889	139 529	136 190	131 751	122 053	124 696	113 423
Lapin lääni – <i>Lapplands län</i>	60 128	53 579	49 324	47 722	43 493	40 511	39 375	35 203
Koko maa – <i>Hela landet</i>	1 508 079	1 396 330	1 314 386	1 300 711	1 258 116	1 174 789	1 182 201	1 031 121

Terveydenhuoltokäyntien %-osuus kaikista käynneistä (neuvola-, koulu- ja opiskelijaterveydenhuollon käynnit) –  
*Procentuell andel hälsovårdsbesök av alla besök (rådgivningsbyrå-, skol- och studenthälsovårdsbesök)*

	1997	1998	1999	2000	2001	2002	2003	2004
Etelä-Suomen lääni – <i>Södra Finlands län</i>	20,6	19,9	19,4	18,9	18,9	19,2	19,5	19,3
Länsi-Suomen lääni – <i>Västra Finlands län</i>	18,5	18,2	18,1	17,3	17,4	17,4	17,2	17,1
Itä-Suomen lääni – <i>Östra Finlands län</i>	17,1	16,4	15,9	16,0	15,7	15,6	15,4	16,0
Oulun lääni – <i>Uleåborgs län</i>	19,1	18,4	17,7	18,1	18,2	18,1	17,2	17,1
Lapin lääni – <i>Lapplands län</i>	18,9	17,6	18,1	17,7	16,8	17,1	17,2	16,8
Koko maa – <i>Hela landet</i>	19,2	18,6	18,3	17,8	17,8	17,9	17,8	17,8

Työterveydenhuoltokäyntien %-osuus kaikista käynneistä –  
*Procentuell andel företagshälsovårdsbesök av alla besök*

	1997	1998	1999	2000	2001	2002	2003	2004
Etelä-Suomen lääni – <i>Södra Finlands län</i>	2,6	2,8	2,9	2,9	2,9	2,9	3,1	2,9
Länsi-Suomen lääni – <i>Västra Finlands län</i>	3,8	4,4	4,6	5,0	5,0	5,9	6,1	6,2
Itä-Suomen lääni – <i>Östra Finlands län</i>	2,2	2,7	3,0	3,3	3,5	3,8	4,2	5,0
Oulun lääni – <i>Uleåborgs län</i>	3,8	4,6	5,2	3,7	6,5	4,0	3,9	4,5
Lapin lääni – <i>Lapplands län</i>	2,7	3,5	3,7	3,6	3,8	4,4	3,2	3,4
Koko maa – <i>Hela landet</i>	3,1	3,6	3,8	3,8	4,1	4,3	4,4	4,6

Lastenneuvolan lääkärikäynnit / 1 000 0–7-vuotiasta –  
Läkarbesök på rådgivningsbyråer för barnavård / 1 000 0–7-åringar

	1997	1998	1999	2000	2001	2002	2003	2004
Etelä-Suomen lääni – <i>Södra Finlands län</i>	632	599	607	602	587	606	614	581
Länsi-Suomen lääni – <i>Västra Finlands län</i>	693	694	677	632	607	587	574	586
Itä-Suomen lääni – <i>Östra Finlands län</i>	675	665	648	628	591	615	601	602
Oulun lääni – <i>Uleåborgs län</i>	617	586	555	519	489	506	485	494
Lapin lääni – <i>Lapplands län</i>	628	630	538	603	476	534	465	499
Koko maa – <i>Hela landet</i>	653	635	625	604	578	584	578	570

Lastenneuvolan käynnit muun ammattihenkilökunnan luokse / 1 000 0–7-vuotiasta –  
Besök hos annan personal på rådgivningsbyrå för barnavård / 1 000 0–7-åringar

	1997	1998	1999	2000	2001	2002	2003	2004
Etelä-Suomen lääni – <i>Södra Finlands län</i>	2161	2114	2137	2181	2167	2110	2172	2184
Länsi-Suomen lääni – <i>Västra Finlands län</i>	2215	2192	2236	2275	2357	2160	2193	2234
Itä-Suomen lääni – <i>Östra Finlands län</i>	2202	2148	2079	2030	2070	2135	2175	2177
Oulun lääni – <i>Uleåborgs län</i>	2090	2034	1967	2002	2180	2071	2072	2084
Lapin lääni – <i>Lapplands län</i>	1963	2050	2243	2132	2088	2178	2328	2190
Koko maa – <i>Hela landet</i>	2159	2124	2141	2167	2210	2117	2164	2180

Perusterveydenhuollon kouluterveydenhuollon käynnit, lääkäri –  
Primärvårdsbesök inom skolhälsovården, läkare

	1997	1998	1999	2000	2001	2002	2003	2004
Etelä-Suomen lääni – <i>Södra Finlands län</i>	79 223	74 324	68 999	70 358	70 188	71 330	73 914	68 375
Länsi-Suomen lääni – <i>Västra Finlands län</i>	80 432	80 637	74 781	73 164	64 772	64 391	61 653	62 779
Itä-Suomen lääni – <i>Östra Finlands län</i>	29 726	26 738	26 765	25 821	23 927	23 566	22 876	22 382
Oulun lääni – <i>Uleåborgs län</i>	23 318	20 815	17 313	16 983	15 335	14 435	14 629	14 804
Lapin lääni – <i>Lapplands län</i>	6 007	5 406	5 096	5 103	4 447	3 751	4 158	4 382
Koko maa – <i>Hela landet</i>	218 706	207 920	192 954	191 429	178 669	177 473	177 230	172 722

Perusterveydenhuollon kouluterveydenhuollon käynnit, muu ammattiryhmä kuin lääkäri –  
Primärvårdsbesök inom skolhälsovården, annan personal än läkare

	1997	1998	1999	2000	2001	2002	2003	2004
Etelä-Suomen lääni – <i>Södra Finlands län</i>	653 744	592 013	588 985	593 412	618 043	615 081	605 338	596 717
Länsi-Suomen lääni – <i>Västra Finlands län</i>	535 955	545 934	526 604	503 733	517 629	525 514	511 612	500 809
Itä-Suomen lääni – <i>Östra Finlands län</i>	179 233	169 138	163 682	162 431	160 604	155 375	156 422	149 874
Oulun lääni – <i>Uleåborgs län</i>	136 812	127 568	125 173	123 707	127 400	124 826	128 881	123 807
Lapin lääni – <i>Lapplands län</i>	58 739	53 492	57 005	55 445	53 312	52 356	51 915	49 887
Koko maa – <i>Hela landet</i>	1 564 483	1 488 145	1 461 449	1 438 728	1 476 988	1 473 152	1 454 168	1 421 094

	Kaikki hammashuollon käynnit yhteensä – <i>Alla tandvårdsbesök, totalt</i>							
	1997	1998	1999	2000	2001	2002	2003	2004
Etelä-Suomen lääni – <i>Södra Finlands län</i>	1 747 548	1 683 838	1 718 162	1 731 004	1 781 825	1 805 070	1 821 375	1 835 518
Länsi-Suomen lääni – <i>Västra Finlands län</i>	1 961 986	1 951 222	1 927 866	1 879 090	1 879 764	1 894 549	1 864 868	1 879 666
Itä-Suomen lääni – <i>Östra Finlands län</i>	635 810	621 856	592 783	601 848	596 939	590 319	563 658	564 322
Oulun lääni – <i>Uleåborgs län</i>	511 786	485 128	490 482	472 394	486 571	494 475	505 437	518 807
Lapin lääni – <i>Lapplands län</i>	200 757	186 049	181 014	164 473	174 736	171 926	169 601	167 113
Koko maa – <i>Hela landet</i>	5 057 887	4 928 093	4 910 307	4 848 809	4 919 835	4 956 339	4 924 939	4 965 426

	Kaikki hammaslääkärikäynnit – <i>Alla tandläkarbesök</i>							
	1997	1998	1999	2000	2001	2002	2003	2004
Etelä-Suomen lääni – <i>Södra Finlands län</i>	1 475 811	1 416 486	1 436 254	1 449 009	1 484 623	1 491 768	1 495 408	1 492 259
Länsi-Suomen lääni – <i>Västra Finlands län</i>	1 712 116	1 695 424	1 661 253	1 610 562	1 596 395	1 585 513	1 548 823	1 533 161
Itä-Suomen lääni – <i>Östra Finlands län</i>	560 449	544 280	517 292	514 997	507 406	490 875	455 533	448 706
Oulun lääni – <i>Uleåborgs län</i>	444 443	419 017	418 751	405 789	415 859	419 370	429 236	434 194
Lapin lääni – <i>Lapplands län</i>	171 785	160 208	154 681	141 411	148 326	146 294	142 688	136 935
Koko maa – <i>Hela landet</i>	4 364 604	4 235 415	4 188 231	4 121 768	4 152 609	4 133 820	4 071 688	4 045 255

	Kaikki hammashuoltajan käynnit – <i>Alla besök hos tandhygienist</i>							
	1997	1998	1999	2000	2001	2002	2003	2004
Etelä-Suomen lääni – <i>Södra Finlands län</i>	201 816	205 228	215 593	222 722	230 129	247 973	263 297	274 503
Länsi-Suomen lääni – <i>Västra Finlands län</i>	175 773	187 545	190 877	209 121	223 129	250 604	260 286	287 171
Itä-Suomen lääni – <i>Östra Finlands län</i>	62 640	61 083	66 963	77 497	80 959	89 309	98 531	104 931
Oulun lääni – <i>Uleåborgs län</i>	55 460	52 802	59 050	55 560	60 600	63 374	64 062	71 343
Lapin lääni – <i>Lapplands län</i>	23 730	20 366	21 202	17 921	21 473	21 253	21 818	24 069
Koko maa – <i>Hela landet</i>	519 419	527 024	553 685	582 821	616 290	672 513	707 994	762 017

	Kaikki hammashoitajan käynnit – <i>Alla besök hos tandskötare</i>							
	1997	1998	1999	2000	2001	2002	2003	2004
Etelä-Suomen lääni – <i>Södra Finlands län</i>	69 921	62 124	66 315	59 273	67 073	65 329	62 670	68 756
Länsi-Suomen lääni – <i>Västra Finlands län</i>	74 097	68 253	75 736	59 407	60 240	58 432	55 759	59 334
Itä-Suomen lääni – <i>Östra Finlands län</i>	12 721	16 493	8 528	9 354	8 574	10 135	9 594	10 685
Oulun lääni – <i>Uleåborgs län</i>	11 883	13 309	12 681	11 045	10 112	11 731	12 139	13 270
Lapin lääni – <i>Lapplands län</i>	5 242	5 475	5 131	5 141	4 937	4 379	5 095	6 109
Koko maa – <i>Hela landet</i>	173 864	165 654	168 391	144 220	150 936	150 006	145 257	158 154

Lasten ja nuorten hammashuollon käynnit yhteensä (v. 2001 asti 0-18 -vuotiaat) –  
*Totalt antal tandvårdsbesök för barn och ungdomar (0–18-åringar fram till 2001)*

	1997	1998	1999	2000	2001	2002	2003	2004
Etelä-Suomen lääni – <i>Södra Finlands län</i>	976 174	916 371	925 359	917 524	925 045	892 314	886 062	855 225
Länsi-Suomen lääni – <i>Västra Finlands län</i>	1 008 539	994 945	983 150	954 972	945 410	911 322	880 733	868 574
Itä-Suomen lääni – <i>Östra Finlands län</i>	315 047	301 432	286 624	289 611	270 954	263 708	247 063	246 708
Oulun lääni – <i>Uleåborgs län</i>	303 195	283 947	286 118	269 931	265 516	260 393	262 318	270 886
Lapin lääni – <i>Lapplands län</i>	113 957	104 422	99 069	90 145	96 202	89 086	86 893	84 006
Koko maa – <i>Hela landet</i>	2 716 912	2 601 117	2 580 320	2 522 183	2 503 127	2 416 823	2 363 069	2 325 399

Lasten ja nuorten hammashuollon käynnit / vastaavan ikäinen väestö –  
*Totalt antal tandvårdsbesök för barn och ungdomar / befolkningen i samma ålder*

	1997	1998	1999	2000	2001	2002	2003	2004
Etelä-Suomen lääni – <i>Södra Finlands län</i>	2,1	1,9	2,0	1,9	2,0	2,0	2,0	1,9
Länsi-Suomen lääni – <i>Västra Finlands län</i>	2,4	2,3	2,3	2,3	2,3	2,3	2,3	2,3
Itä-Suomen lääni – <i>Östra Finlands län</i>	2,2	2,2	2,1	2,2	2,0	2,2	2,1	2,1
Oulun lääni – <i>Uleåborgs län</i>	2,4	2,3	2,3	2,2	2,2	2,3	2,4	2,4
Lapin lääni – <i>Lapplands län</i>	2,2	2,1	2,1	1,9	2,1	2,2	2,2	2,1
Koko maa – <i>Hela landet</i>	2,2	2,1	2,1	2,1	2,1	2,2	2,1	2,1

# Besök på hälsovårdscentralerna 1985–2004

Statistik över verksamheten inom primärvården – tidsserie 1985–2004

Sanna-Mari Saukkonen  
+358 9 3967 2363

Hannu Rintanen  
+358 9 3967 2456

E-mail:  
fornamn.efternamn@stakes.fi

Telefax  
+358 9 3967 2459

Sosiaali- ja terveystalouden tutkimus-  
ja kehittämiskeskus

Forsknings- och utvecklings-  
centralen för social- och  
hälsovården

National Research and  
Development Centre for Welfare  
and Health

Puhelin (09) 39 671  
Telefon +358 9 396 71  
Phone +358 9 396 71

Telefaksi (09) 3967 2459  
Telefax +358 9 3967 2459

www.stakes.fi

ISSN 1459-2355 (Internet)

ISSN 1459-2347

(painettu - printed)

Det totala antalet besök hos hälsovårdscentralernas tandvård var cirka fem miljoner 1985–2004. Från mitten av 1980-talet till början av 1990-talet minskade antalet övriga besök på hälsovårdscentralerna, men efter det har de åter ökat lite. Från och med 1996 har antalet besök varit både över och under 25 miljoner.

Antalet besök hos hälsovårdscentralläkare minskade från och med 1997. Samtidigt ökade antalet besök hos övrig personal. Under de senaste åren har antalet besök i relation till folkmängden varit 4,8, av vilka 1,8 varit besök hos läkare.

Antalet besök som under 15-åringar gjort hos hälsovårdscentralläkare minskade både antalsmässigt och i relation till befolkningsandelen under perioden 1997–2004. Läkarens andel patienter av befolkningen i åldersgruppen minskade och var 73 procent 2004.

I åldersgruppen 65 år och över ökade det absoluta antalet besök, vilket innebar att läkarens andel patienter av befolkningen i åldersgruppen var knappt 80 procent 2004.

När man jämför länen med varandra, förekommer skillnader i antalet hälsovårdscentralbesök både när det gäller antalet läkarbesök i relation till folkmängden och läkarens andel patienter av befolkningen i åldersgruppen. Det genomsnittliga antalet hälsovårdscentralbesök i relation till folkmängden varierar mellan 4,5 och 5,2 besök per invånare i de olika länen.

## Bilaga 1. Anvisningar för datainsamlingen 2004

### ANVISNINGAR FÖR IFYLLANDE

Öppenvårdsbesök inom primärvården.

Öppenvårdsbesök hos en läkare/av en läkare, klienter, patienter

Tandvård

### Anvisningar för statistikföringen

Som öppenvårdsbesök statistikförs hälso- och sjukvårdsbesök av klienter/patienter på mottagningar och besök som yrkesutbildad hälso- och sjukvårdspersonal avlägger hos en klient/patient. Som öppenvårdsbesök klassificeras olika besök på mottagningar, besök för hälsokontroll, vaccinering eller screening och besök för utredning av hälsotillståndet (läkarintyg etc.). Besök på laboratorier och på radiologiska enheter betraktas inte som öppenvårdsbesök i den här statistiken.

Hälsovårdscentralerna i kommunerna statistikför skilt för sig

- 1) besöken som invånare i den egna kommunen gör
- 2) besöken som invånare från andra kommuner (saknar hemvist i kommunen) gör
- 3) köpta och sålda tjänster

Hälsovårdscentralerna i samkommunerna statistikför

- 1) besöken för varje medlemskommun skilt för sig
- 2) det sammanlagda antalet besök som invånare i andra kommuner eller i en annan samkommun (=saknar hemvist i kommunen eller i kommunerna som tillhör samkommunen) avlägger vid hälsovårdscentralen
- 3) köpta och sålda tjänster

Besöken klassificeras som öppenvårdsbesök i de fall då patienten/klienten personligen träffar en yrkesutbildad person på hälso- och sjukvårdens mottagning eller hos patienten och besöket antecknas i hälsovårdscentralens handlingar.

### Viktiga begrepp

Service som enheten har producerat själv = All den service som kommunens/samkommunens egna verksamhetsenheter har producerat. Servicen omfattar både den service som har producerats för invånarna i den egna kommunen/samkommunen samt sådan service som har producerats för (=sålts till) invånare i andra kommuner. Den omfattar inte klienttjänster som har köpts från andra serviceproducenter.

Besök som avläggs av personer som inte har hemvist i kommunen = I första hand producerar kommunerna tjänster för invånare i den egna kommunen, men personer som bor i en annan kommun utnyttjar ofta de här tjänsterna. Alla de tjänster som kommunen själv har producerat (såväl för den egna kommunens invånare som för invånare i andra kommuner) införs under punkten "Itse tuotetut palvelut" (Tjänster som har producerats själv). Bland de här tjänsterna anges skilt för sig de tjänster som har producerats för invånare i en annan kommun (som har sålts till patientens hemkommun) under punkten "Siitä: Myydyt palvelut" (Av dem: sålda tjänster). När de sålda tjänsterna dras ifrån de själv producerade tjänsterna får man som resultat den mängd tjänster som kommunen har producerat för sina invånare.

Gemensam jour = När en eller flera kommuner arrangerar en gemensam jour och klienterna i kommunen vårdas på en hälsovårdscentral som hör till en annan kommun/samkommun, inför den kommun som arrangerar jourverksamheten de här besöken som verksamhet som kommunen har själv producerat och sålt samt under punkten besök som omfattar kommuninvånare utan hemvist i kommunen. Patientens hemkommun registrerar de här besöken som köp. Om den gemensamma jourverksamheten bygger på en princip om ömsesidighet registreras besöken på samma sätt. Vår förhoppning är dock att ni uppger skilt för sig om så är fallet under "Lisätietoja" (Ytterligare information) på den elektroniska datainsamlingsblanketten.

Antal patienter/klienter = Samma som antalet personbeteckningar.

Individuellt besök = Ett besök som en patient/klient avlägger hos en arbetstagare eller ett besök som en arbetstagare avlägger hos en patient/klient. Besöket förutsätter en kontakt mellan patienten och klienten. Undantaget är de anhörigas besök utan en patient i det fall att patienten inte förmår ansvara för sin vård (t.ex. barnpatienter).

Gruppbesök = En enskild gång som en person deltar i en gruppaktivitet. Summan av gruppbesöken är den samma som antalet deltagare i gruppen. Med grupper avses här inte allmänna föreläsningar, träning på eget initiativ i ett utrymme som är avsett för grupper eller aktivitet av motsvarande slag där instruktören inte har personlig kontakt med gruppens medlemmar eller där det inte går att identifiera deltagarna. Om behov finns för företaget att statistikföra dylika aktiviteter kan de klassificeras t.ex. som "övriga gruppaktiviteter".

## Öppenvårdsbesök inom primärvården

Öppenvårdsbesöken specificeras enligt utförare och enligt besöksorsak på följande sätt:

- \* antalet besök för mödravård (Äitiysneuvolakäynnin)
- \* antalet besök för barnrådgivning (Lastenneuvolakäynnin)
- \* antalet besök för familjeplanering (Perhesuunnitteluneuvolakäynnin)
- \* antalet besök inom skolhälsovården (Kouluterveydenhuollon käynnin)
- \* antalet besök inom studenthälsovården (Opiskelijaterveydenhuollon käynnin)
- \* antalet besök inom företagshälsovården (Työterveydenhuollon käynnin)
- \* antalet besök inom hemsjukvården (Kotisairaanhoidokäynnin)
- \* antalet besök för mentalvård (Mielenterveyskäynnin)
- \* antalet besök för fysioterapi (Fysioterapiakäynnin)
- \* antalet övriga öppenvårdsbesök (Muut avohoitokäynnin)

Summan av öppenvårdsbesöken = summan av de specificerade besöken ovan.

Öppenvårdsbesöken indelas enligt utförare i två grupper:

- 1) besök hos läkare
- 2) besök hos övrig yrkesutbildad personal

Besöken hos läkare indelas vidare i besök på dagmottagningen samt jourbesök under kvällar, nätter, veckoslut och helger.

Som besök på dagmottagningen räknas alla besök under dagtid på jourmottagningen eller alla tidsbeställda besök på mottagningen. Som jourbesök på kvällar, nätter, veckoslut och helger räknas besök hos läkare på hälsovårdscentralens jourmottagning under vardagar på kvällen och natten samt under veckoslut och helger eller besök av läkare hos patienten under motsvarande tid. Om patienten/klienten av en och samma orsak flera gånger besöker hälsovårdscentralen eller besöks av en läkare statistikförs besöken som ett besök.

### **Annat att beakta**

#### Antalet besök för mödravård

Om modern och spädbarnet besöker mottagningen och om båda undersöks och anteckningar görs i bådadas patienthandlingar statistikförs två besök.

#### Antalet besök för familjeplanering

Antalet besök inom familjeplaneringen omfattar i första hand preventivmedelsrådgivningen.

#### Antalet besök inom skolhälsovården

Skolhälsovården omfattar också antalet hälso- och sjukvårdsbesök för 6 – 7-åringar i skolan.

#### Antalet besök inom studenthälsovården

Studenthälsovården omfattar antalet besök för elever som studerar vid läroinrättningar enligt 14 § 1 mom. 6 punkten folkhälsolagen. Nämnade läroinrättningar listas i 3 § folkhälsoförordningen.

#### Antalet besök inom företagshälsovården

Företagshälsovården omfattar besök enligt 12 och 14 § lag om företagshälsovård vilka arbetsgivaren faktureras för. De besök som statistikförs omfattar klienternas/patienternas besök på mottagningar och besök av yrkesutbildad personal hos klienten/patienten. Arbetsplatsutredningar eller besök på arbetsplatsen räknas inte hit. Om besöket är t.ex. en återkommande kontroll på ett gårdsbruk så anser man inte att besöket är knutet till klienten utan till arbetsplatsen och därför uppges inte de här besöken.

#### Antalet besök inom hemsjukvården

Antalet besök inom hemsjukvården omfattar hemsjukvårdsbesök enligt klientens vård- och serviceplan. I hemvårdsenheter där man kombinerar hemtjänst och hemsjukvård strävar man efter att i statistiken specificera antalet hemsjukvårdsbesök. Om detta inte är möjligt, uppskattas andelen av hemsjukvårdsbesök av hemvårdsbesök. De besök som en nattpatrull inom hemsjukvården avlägger och som köps av en privat serviceproducent statistikförs som köpta besök. Om nattbesöket utförs av hälsovårdscentralens egen personal statistikförs det som ett hemsjukvårdsbesök som kommunen/samkommunen själv har producerat.

#### Antalet besök för mentalvård

Antalet besök för mentalvård omfattar de besök inom mentalvårdarbetet (mentalvårdsbyråerna) som har överförs från den specialiserade sjukvården till primärvården.

#### Antalet besök för fysioterapi

Antalet besök för fysioterapi omfattar öppenvårdsbesök inom fysioterapi som består av undersökning, vård och rådgivning av personal inom fysioterapi. När syftet med besöket är överlåtelse av hjälpmedel är det fråga om besök för fysioterapi om något av ovan nämnda villkor



fills. En person som deltar en gång i vård för en grupp personer = ett besök. Således registreras 10 besök om en grupp bestående av 10 personer vårdas under ett besök.

Antalet övriga öppenvårdsbesök

Övriga öppenvårdsbesök (t.ex. arbete som läkare och vårdare utför på en mottagning, +mottagningsarbete som specialutbildad personal utför och mottagning inom missbrukarvården) statistikförs under Övriga öppenvårdsbesök.

### **Öppenvårdsbesök hos en läkare/av en läkare, klienter, patienter**

Besöken hos en läkare eller de besök som en läkare avlägger hos patienten (mottagning på en rådgivningsbyrå och inom mödravård och övrigt mottagningsarbete inom hälso- och sjukvård) statistikförs också enligt klientens/patientens ålder vid varje enskilt besök. Antalet besök enligt åldersgrupp under året är det samma som antalet personer som har erhållit läkarnas tjänster.

Antal besök (Käyntien lukumääri) = Besöken hos en läkare eller läkarens besök hos en patient statistikförs enligt klientens/patientens ålder vid varje enskilt besök.

Antal klienter/patienter (Asiakkaat ja potilaat, lukumääri) = Klienternas/patienternas åldersspecifika antal motsvarar antalet personer som under året har erhållit läkarnas tjänster. En klient/patient = en personbeteckning.

Summan av alla öppenvårdsbesök hos en läkare/av en läkare (kolumnerna för besök på dagmottagningen samt jourbesök under kvällar, nätter, veckoslut och helger) borde vara den samma som i kolumnen Öppenvårdsbesök hos en läkare/av en läkare, klienter och patienter.

Om informationssystemet inte ger en möjlighet att specificera besöken enligt åldersgrupp, ber vi att ni anger besökens totalsumma under "Lisätietoja" (Ytterligare information) på den elektroniska datainsamlingsblanketten.

Om det av någon anledning finns en väsentlig avvikelse i det antal besök som ni uppger nu och antalet besök föregående år (siffran i den jämförande kolumnen på datainsamlingsblanketten i elektronisk form) så är vår förhoppning att ni klarlägger avvikelserna mera i detalj under "Lisätietoja" (Ytterligare information) på datainsamlingsblanketten.

### **Tandvård**

Tandvårdsbesöken statistikförs som besök hos tandläkare, tandhygienist eller tandskötare. Utöver det uppges antal patienter/klienter. Tandvårdsbesöken specificeras enligt åldersgrupp i 0-17 åringar, 18-55 åringar och 56 och över 56-åringar enligt patientens/klientens ålder vid varje enskilt besök. Antal patienter (potilaiden lukumääri) = Antal personbeteckningar under året (oberoende av antalet vårdperioder under året). Gruppaktiviteter inom förebyggande vård uppges inte. Om det av någon anledning finns en väsentlig avvikelse i det antal besök som ni uppger nu och antalet besök föregående år (siffran i den jämförande kolumnen på datainsamlingsblanketten i elektronisk form) så är vår förhoppning att ni klarlägger avvikelserna mera i detalj under "Lisätietoja" (Ytterligare information) på datainsamlingsblanketten.

## **SVT-sarjan laatuseloste**

### **Perusterveydenhuollon avohoitokäynnit terveyskeskuksissa**

#### **Tilastotietojen relevanssi**

Perusterveydenhuollon avohoitokäynnit terveyskeskuksissa sisältää tietoja terveyskeskuskäyntien lukumäärästä vuosittain. Terveyskeskuskäynnit esitetään jaoteltuna lääkärikäynteihin ja muun ammattihenkilökunnan käynteihin. Käyntityypeistä on eritelty äitiysneuvolakäynnit, lastenneuvolakäynnit, perhesuunnitteluneuvolakäynnit, kouluterveydenhuollon käynnit, opiskelijaterveydenhuollon käynnit, työterveyshuollon käynnit, kotisairaanhoidokäynnit, mielenterveyskäynnit, fysioterapiakäynnit sekä muut avohoitokäynnit. Lääkärikäynnit on lisäksi jaoteltu käynteihin päivävastaanotolla ja päivystyskäynteihin. Lääkärikäyntien lukumäärä ja lääkärin potilaiden lukumäärä ilmoitetaan ikäryhmittäin. .

Kuntakohtaiset tiedot julkaistaan internetissä Stakesin internet -sivuilla. Kuntien terveyskeskukset ilmoittavat käynnit jaoteltuna oman kunnan asukkaiden käynteihin ja ulkokuntalaisten käynteihin. Kuntayhtymien terveyskeskukset ilmoittavat jokaisen jäsenkunnan asukkaiden käynnit erikseen sekä ulkokuntalaisten käynnit yhteensä. Tilastotiedotteessa esitetään lukumäärätietoja perusterveydenhuollon avohoitokäyntien lukumäärästä sairaanhoitopiireittäin ja koko maan tasolla. Käyntimäärät ilmaistaan kokonaislukuina ja suhteutettuna tuhatta asukasta kohti sekä käyntimäärän prosentuaalinen muutos edellisen vuoden vastaavaan lukuun verrattuna.

Tiedote on tarkoitettu terveydenhuollon ammattihenkilöille, hallintoviranomaisille, suunnittelijoille ja tutkijoille, joilla on tarve saada nopeasti mahdollisimman ajantasaista tietoa perusterveydenhuollon avohoitokäyntien lukumäärästä Suomessa.

Tilastotiedotteen tekstiosassa on selitetty käytetyt käsitteet ja määritelmät.

Tietojen keruu perustuu Sosiaali- ja terveystieteiden tutkimus- ja kehittämiskeskukseen (Stakes) tilastoimasta annettuun lakiin (409/2001).

#### **Tilastotutkimuksen menetelmäkuvaus**

Perusterveydenhuollon avohoitokäyntitiedot on kerätty kaikista Suomen terveyskeskuksista lukuun ottamatta Ahvenanmaata. Tilaston perusjoukko muodostuu kaikista henkilöistä, jotka ovat käyneet terveyskeskuksen vastaanotolla vuoden aikana. Tiedonkeruu toteutetaan kerran vuodessa sähköisillä tiedonkeruulomakkeilla. Lomakkeiden tiedot tarkistetaan ja tallennetaan sähköiseen tietokantaan. Tilaston kattavuudessa pyritään aina 100 %.

#### **Tietojen oikeellisuus ja tarkkuus**

Tiedot ovat oikeita, jos tiedonantajat ovat antaneet ne oikein. Tilastotietoja verrataan edellisen vuoden vastaaviin lukumääriin ja epäselvät tapaukset tarkistetaan terveyskeskuksista. Kuntakohtaiset ennakkotilastot julkaistaan alkukesästä internetissä, jonka jälkeen terveyskeskuksilla on vielä mahdollisuus täydentää ja korjata omia tilastotietojaan.

Ennakkotilaston on todettu olevan hyvin lähellä todellista lukumäärää. Yleensä ennakkotilastossa ilmoitetut lukumäärät lisääntyvät hieman lopulliseen tilastoon, koska kaikkia tietoja ei aina saada

ennakkotilaston julkaisuun mennessä. Tilastosta löytyneet mahdolliset virheet korjataan lopulliseen tilastoon.

### **Julkaistujen tietojen ajantasaisuus ja oikea-aikaisuus**

Perusterveydenhuollon avohoitokäynnit terveyskeskuksissa on Stakesin kerran vuodessa tuottama tilasto. Ennakkotiedot ilmestyvät kesäkuussa ja lopullinen tilastotiedote ilmestyy syyskuussa. Tilasto sisältää terveyskeskuskäynnit edellisen vuoden aikana.

### **Tietojen saatavuus ja läpinäkyvyys/selkeys**

Tilastotiedotteet lähetetään terveyskeskusten johtaville lääkäreille ja julkaistaan Stakesin internet-sivulla osoitteessa <http://www.stakes.info>

### **Tilastojen vertailukelpoisuus**

Perusterveydenhuollon avohoitokäynnit terveyskeskuksissa kerättiin ensimmäisen kerran vuodelta 1972 silloin voimaan astuneen kansanterveyslain perusteella. Tilastotiedot kerättiin terveyskeskuk-sittain vuoteen 1993 asti, josta lähtien tiedot on kerätty kunnittain.

Tiedonkeruun sisältö on vaihdellut vuosikymmenien aikana. Vuosina 1972-1993 tietosisältö pysyi melko samanlaisena. Tiedonkeruu sisälsi tiedot terveyskeskuksen väestöstä, toiminnasta, kustan-nuksista, sairaansijoista ja hoitopäivistä, laboratorio- ja röntgentoiminnasta sekä terveyskeskuksen henkilökunnasta. Vuodesta 1980 tietosisältöön lisättiin vielä työajan käyttöä koskevia lukuja sekä tulojen ja menojen erittelyä toimintakohtaisesti. Vuoteen 1993 asti käytitiedot ilmoitettiin jaoteltu-na terveydenhuollon ja sairaanhoidon käynteihin.

Vuonna 1993 tiedonkeruusta poistettiin kustannus-, henkilökunta-, sairaansija- ja vuodeosastohoito-tietojen keruu. Terveyskeskukset toimittivat tilastotiedot paperimuodossa Kuntaliittoon, joka vastasi tilastojen keräämisestä ja raportoinnista. Vuodesta 2002 tiedonkeruu siirtyi Stakesille ja samalla tiedonkeruu muuttui sähköiseksi. Samalla tiedonkeruun sisältöä ja toteutusta on alettu kehittää ny-kyajan vaatimuksia vastaavaan muotoon. Peruslukumäärätiedonkeruun lisäksi on osasta terveyskes-kuksia kerätty pilottiluontoisesti tarkempia, henkilötunnustasoisia aineistoja.

Perusterveydenhuollon avohoitokäyntien terveyskeskuksissa käsitteet ja määritelmät ovat pysyneet koko ajan samoina.

### **Selkeys ja eheys/yhtenäisyys**

Tilastotiedote sisältää koko maan kattavasti tiedot perusterveydenhuollon avohoitokäynneistä terve-yskeskuksissa. Ennakkotilaston lukumäärät on verrattavissa lopullisen vuositilaston lukumääriin.

## **SVT-sarjan laatuseloste**

### **Hammashuolto terveyskeskuksissa**

#### **Tilastotietojen relevanssi**

Hammashuolto terveyskeskuksissa sisältää tietoja terveyskeskusten hammashuoltokäyntien ja -potilaiden lukumäärästä vuosittain. Hammashuollon käynnit esitetään jaoteltuna hammaslääkäri-, -huoltaja ja -hoitajakäynteihin. Hammashuollon käyntien ja -potilaiden lukumäärä ilmoitetaan ikäryhmittäin.

Kuntakohtaiset tiedot julkaistaan internetissä Stakesin internet -sivuilla. Kuntien terveyskeskukset ilmoittavat käynnit jaoteltuna oman kunnan asukkaiden käynteihin ja ulkokuntalaisten käynteihin. Kuntayhtymien terveyskeskukset ilmoittavat jokaisen jäsenkunnan asukkaiden käynnit erikseen sekä ulkokuntalaisten käynnit yhteensä. Tilastotiedotteessa esitetään lukumäärätietoja perusterveydenhuollon hammashuollon käynneistä sairaanhoitopiireittäin ja koko maan tasolla. Käyntimääriä tarkastellaan kokonaislukuina ja suhteutettuna tuhatta asukasta kohti sekä prosentti- ja lukumäärämuutoksina edellisen vuoden vastaaviin lukuihin verrattuna.

Tiedote on tarkoitettu terveydenhuollon ammattihenkilöille, hallintoviranomaisille, suunnittelijoille ja tutkijoille, joilla on tarve saada nopeasti mahdollisimman ajantasaista tietoa perusterveydenhuollon avohoitokäyntien lukumäärästä Suomessa.

Tilastotiedotteen tekstiosassa on kuvattu keskeiset käytetyt käsitteet ja määritelmät.

Tietojen keruu perustuu Sosiaali- ja terveysalan tutkimus- ja kehittämiskeskuksen (Stakes) tilastoimista annettuun lakiin (409/2001).

#### **Tilastotutkimuksen menetelmäkuvaus**

Terveyskeskusten hammashoidon käynti- ja potilastiedot on kerätty kaikista Suomen terveyskeskuksista lukuun ottamatta Ahvenanmaata. Tilaston perusjoukko muodostuu kaikista henkilöistä, jotka ovat käyneet terveyskeskuksen hammashuollon vastaanotolla vuoden aikana. Tiedonkeruu toteutetaan kerran vuodessa sähköisillä kyselylomakkeilla. Lomakkeiden tiedot tarkistetaan ja tallennetaan sähköiseen tietokantaan.

#### **Tietojen oikeellisuus ja tarkkuus**

Tiedot ovat oikeita, jos tiedonantajat ovat antaneet ne oikein. Tilastotietoja verrataan edellisen vuoden vastaaviin lukumääriin ja epäselvät tapaukset tarkistetaan terveyskeskuksista. Kuntakohtaiset ennakkotilastot julkaistaan alkukesästä internetissä, jonka jälkeen terveyskeskuksilla on vielä mahdollisuus täydentää ja korjata omia tilastotietojaan.

Ennakkotilaston perusteella tehdyn arvion on todettu olevan hyvin lähellä todellista lukumäärää. Yleensä ennakkotilastossa ilmoitetut lukumäärät lisääntyvät hieman lopulliseen tilastoon, puuttuneiden tietojen saamisen ja korjauksien myötä. Tilastosta löytyneet mahdolliset virheet korjataan lopulliseen tilastoon.

## **Julkaistujen tietojen ajantasaisuus ja oikea-aikaisuus**

Terveyskeskusten hammashoidon tilasto on Stakesin kerran vuodessa tuottama tilasto. Ennakkotiedot julkaistaan kesäkuussa ja lopullinen tilastotiedote syyskuussa. Tilasto sisältää terveyskeskuskäynnit kuluvaan vuoteen edeltävän vuoden aikana.

## **Tietojen saatavuus ja läpinäkyvyys/selkeys**

Tilastotiedotteet lähetetään terveyskeskusten johtaville lääkäreille ja julkaistaan Stakesin internet-sivulla osoitteessa <http://www.stakes.info>

## **Tilastojen vertailukelpoisuus**

Terveyskeskusten tilastotiedot kerättiin ensimmäisen kerran vuodelta 1972 silloin voimaan astuneen kansanterveyslain perusteella. Tilastotiedot kerättiin terveyskeskuksittain vuoteen 1993 asti, jonka jälkeen tiedot alettiin kerätä kunnittain. Lääkintöhallitus vastasi tiedonkeruusta vuoteen 1983 saakka, vuosina 1984–1992 tiedonkeruuvastuu oli Sosiaali- ja terveysministeriöllä

Kuntakohtaisen tiedonkeruun alettua vuonna 1993 terveyskeskukset toimittivat tilastotiedot paperimuodossa Kuntaliittoon, joka vastasi tilastojen keräämisestä ja raportoinnista. Vuoden 2002 tiedoista alkaen tiedonkeruuvastuu on ollut Stakesilla ja tiedot on kerätty sähköisen tiedonkeruulomakkeen kautta. Samanaikaisesti on työstyetty avohoidon tilastoinnin uudistusta, osin pilottiaineistojen myötä, kohti sähköistä yksilötasoisista tietojen tallennusta, -siirtoa ja monimuotoisempia raportointeja.

Hammashuollon tilastoinnissa jouduttiin tiedonkeruun sisältöä ja ohjeistusta muuttamaan jonkin verran vuosina 2002 ja 2003, johtuen mm. seuraavista lakimuutoksista:

Eduskunnan 4.12.2000 hyväksymien sairausvakuutuslain (1202/2000) ja kansanterveyslain (1219/2000) muutosten perusteella koko väestö tuli julkisen vallan tukeman hammashoidon piiriin. Kunta tai kuntayhtymä saattoi kuitenkin toteuttaa hammashoidon laajennuksen porrastetusti seuraavasti:

1.4.2001 lukien hoito tuli järjestää kaikille vuonna 1956 ja sen jälkeen syntyneille,  
1.1.2002 lukien hoito tuli järjestää kaikille vuonna 1946 ja sen jälkeen syntyneille,  
1.12.2002 lukien hoito tuli järjestää ilman ikärajoja.

Lisäksi vuonna 2001 muutettiin sosiaali- ja terveydenhuollon asiakasmaksuista annetun lain 5 §:ää siten, että terveyskeskuslääkärin vastaanottokäynnit ja hammashoito säädettiin maksuttomiksi alle 18-vuotiaille vuodesta 2002 lähtien. Aikaisemmin hammashuolto oli ollut maksutonta alle 19-vuotiaille.

Tietosisältömuutoksista konsultoitiin asiantuntijoita ja tiedonkeruun ja tilastoinnin muutokset toteutettiin siten, että aikasarjoittainen tietojentarkastelu säilyi edelleen mahdollisena (ts. ikäryhmittäiset tiedot sisällytettiin edelleen tilastointiin ikärajoitteiden poistuttua hammashuollon järjestämisvastuista)

## **Selkeys ja eheys/yhtenäisyys**

Tilastotiedote sisältää koko maan kattavasti tiedot terveyskeskusten hammashoidon käynneistä. Ennakkotilaston lukumäärät on verrattavissa lopullisen vuositilaston lukumääriin.

## **Kvalitetsbeskrivning för publikation i serien FOS**

### **Öppenvårdsbesöken inom primärvården på hälsovårdscentralerna**

#### **Statistikuppgifternas relevans**

Öppenvårdsbesöken inom primärvården på hälsovårdscentralerna innehåller uppgifter om det årliga antalet besök på hälsovårdscentralerna. Hälsocentralbesöken redovisas indelade i besök hos läkare eller annan personal. Besökstyperna har specificerats som besök på rådgivningsbyråer för mödravård, barnavård och familjeplanering, besök inom skolhälsovård, studenthälsovård och företagshälsovård, hemsjukvårds- och mentalvårdsbesök, fysioterapibesök samt övriga öppenvårdsbesök. Läkarbesöken har dessutom delats in i besök på dagmottagning och jourbesök. Antalet läkarbesök och antalet patienter per läkare anges efter åldersgrupp.

Uppgifterna om enskilda kommuner publiceras på Stakes webbsidor. Kommunernas hälsovårdscentraler meddelar antalen besök indelade efter besök som de egna kommuninvånarna gjort och besök som invånare från andra kommuner gjort. Samkommunernas hälsovårdscentraler meddelar antalet besök för varje enskild medlemskommun samt det totala antalet besök som invånare från andra kommuner gjort. I statistikmeddelandet redovisas antalet öppenvårdsbesök inom primärvården för varje sjukvårdsdistrikt och hela landet. Antalet besök anges i hela tal och per 1 000 invånare samt som procentuella förändringar jämfört med de motsvarande antalen föregående år.

Meddelandet riktar sig till hälso- och sjukvårdspersonal, förvaltningsmyndigheter, planerare och forskare, som snabbt behöver så aktuella uppgifter som möjligt om antalet öppenvårdsbesök inom primärvården i Finland.

I statistikmeddelandet förklaras de använda begreppen och definitionerna.

Insamlingen av uppgifter grundar sig på lagen om statistikväsendet vid forsknings- och utvecklingscentralen för social- och hälsovården (Stakes) (409/2001).

#### **Metodbeskrivning för den statistiska forskningen**

Uppgifterna om öppenvårdsbesök inom primärvården har samlats in från alla hälsovårdscentraler i Finland med undantag av Åland. Populationen i statistiken utgörs av alla personer som har besökt hälsovårdscentralernas mottagningar under året. Datasamlingen genomförs genom elektroniska formulär en gång per år. Uppgifterna i formulären kontrolleras och lagras därefter i en elektronisk databas. Man strävar alltid efter att täckningen av statistiken skall vara 100 procent.

#### **Uppgifternas riktighet och exakthet**

Uppgifterna är korrekta om uppgiftslämnarna har lämnat dem rätt. Statistikuppgifterna jämförs med motsvarande antal föregående år och oklara fall kontrolleras hos de berörda hälsovårdscentralerna. Den preliminära statistiken om enskilda kommuner offentliggörs i början av sommaren på internet, varefter hälsovårdscentralerna ännu har möjlighet att komplettera och korrigera sina statistikuppgifter.

Den preliminära statistiken har konstaterats ligga mycket nära det faktiska antalet. I allmänhet ökar de antal som angetts i den preliminära statistiken lite i den slutliga statistiken, eftersom alla uppgifter inte alltid fås innan den preliminära statistiken ges ut. Eventuella fel som hittas i statistiken korrigeras i den slutliga statistiken.

### **Uppgifternas aktualitet och rättidighet i publikationerna**

Statistiken över primärvårdens öppenvårdsbesök på hälsovårdscentralerna sammanställs av Stakes en gång per år. De preliminära uppgifterna offentliggörs i juni och det slutliga statistikmeddelandet ges ut i september. Statistiken innehåller de hälsocentralbesök som gjorts det föregående året.

### **Tillgång till uppgifterna och deras transparens/tydlighet**

Statistikmeddelandena sänds till chefläkarna på hälsovårdscentralerna och offentliggörs på Stakes webbsidor på adressen <http://www.stakes.info>.

### **Statistikens jämförbarhet**

Uppgifter om öppenvårdsbesöken inom primärvården på hälsovårdscentralerna samlades in för första gången 1972, när folkhälsolagen trädde i kraft. Statistikuppgifterna samlades in indelade efter enskilda hälsovårdscentraler fram till 1993, varefter man samlat in uppgifterna efter kommun.

Datainsamlingens innehåll har varierat under de olika decennierna. Under åren 1972–1993 ändrades det nästan inte alls. Datainsamlingen omfattade uppgifter om befolkningen inom hälsovårdscentralens område, hälsovårdscentralens verksamhet, kostnader, antal bäddplatser och vård dagar, laboratorie- och röntgenverksamhet samt personal. År 1980 utvidgades datainnehållet med uppgifter om hur arbetstiden användes. Dessutom specificerades inkomster och utgifter efter verksamhet. Fram till 1993 meddelades besöksuppgifterna indelade i hälsovårdsbesök och sjukvårdsbesök.

År 1993 upphörde man att samla in uppgifter om kostnader, personal, bäddplatser och slutenvård. Hälsovårdscentralerna lämnade in uppgifterna i pappersform till kommunförbundet, som ansvarade för sammanställandet och rapporteringen av statistiken. Från och med 2002 övertog Stakes datainsamlingen och samtidigt blev den elektronisk. Dessutom började man utveckla både innehållet och genomförandet av datainsamlingen så att formen motsvarar nutidens krav. Utöver insamlingen av uppgifter om grundtal har man på försök samlat in mer detaljerade data på personbeteckningsnivå från hälsovårdscentralerna.

I övrigt har begreppen och definitionerna inom primärvårdens öppenvård på hälsovårdscentralerna varit desamma hela tiden.

### **Tydlighet och enhetlighet/överensstämmelse**

Statistikmeddelandet innehåller uppgifter från hela landet om öppenvårdsbesök inom primärvården på hälsovårdscentraler. Antalen i den preliminära statistiken är jämförbara med antalen i den slutliga årsstatistiken.

## **Kvalitetsbeskrivning för publikation i serien FOS**

### **Tandvården på hälsovårdscentralerna**

#### **Statistikuppgifternas relevans**

Statistiken över tandvården på hälsovårdscentralerna innehåller uppgifter om det årliga antalet tandvårdsbesök och tandvårdspatienter. Tandvårdsbesöken redovisas indelade i besök hos tandläkare, tandhygienist och tandskötare. Antalet tandvårdsbesök och tandvårdspatienter anges efter åldergrupp.

Uppgifterna om enskilda kommuner publiceras på Stakes webbsidor. Kommunernas hälsovårdscentraler meddelar antalen besök indelade efter besök som de egna kommuninvånarna gjort och besök som invånare från andra kommuner gjort. Samkommunernas hälsovårdscentraler meddelar antalen besök för varje enskild medlemskommun samt det totala antalet besök som invånare från andra kommuner gjort. I statistikmeddelandet redovisas antalet tandvårdsbesök inom primärvården efter sjukvårdsdistrikt och i hela landet. Antalet besök granskas i hela tal och per 1 000 invånare samt som procentuella och antalsmässiga förändringar jämfört med de motsvarande antalen föregående år.

Meddelandet riktar sig till hälso- och sjukvårdspersonal, förvaltningsmyndigheter, planerare och forskare, som snabbt behöver så aktuella uppgifter som möjligt om antalet öppenvårdsbesök inom primärvården i Finland.

I statistikmeddelandet förklaras de viktigaste begreppen och definitionerna.

Insamlingen av uppgifter grundar sig på lagen om statistikväsendet vid forsknings- och utvecklingscentralen för social- och hälsovården (Stakes) (409/2001).

#### **Metodbeskrivning för den statistiska forskningen**

Uppgifterna om besök och patienter inom tandvården på hälsovårdscentralerna har samlats in från alla hälsovårdscentraler i Finland med undantag av Åland. Populationen i statistiken utgörs av alla personer som har besökt hälsovårdscentralens tandvårdsmottagning under året. Datainsamlingen genomförs genom elektroniska frågeformulär en gång per år. Uppgifterna i formulären kontrolleras och lagras därefter i en elektronisk databas.

#### **Uppgifternas riktighet och exakthet**

Uppgifterna är korrekta om uppgiftslämnarna har lämnat dem rätt. Statistikuppgifterna jämförs med motsvarande antal föregående år och oklara fall kontrolleras hos de berörda hälsovårdscentralerna. Den preliminära statistiken om enskilda kommuner offentliggörs i början av sommaren på internet, varefter hälsovårdscentralerna ännu har möjlighet att komplettera och korrigera sina statistikuppgifter.

Den uppskattning som gjorts på grundval av den preliminära statistiken har konstaterats ligga mycket nära det faktiska antalet. I allmänhet ökar de antal som angetts i den preliminära statistiken lite i den slutliga statistiken till följd av korrigeringar och att man fått uppgifter som saknats. Eventuella fel som hittas i statistiken korrigeras i den slutliga statistiken.

#### **Uppgifternas aktualitet och rättidighet i publikationerna**

Statistiken över tandvården på hälsovårdscentralerna sammanställs av Stakes en gång per år. De preliminära uppgifterna offentliggörs i juni och det slutliga statistikmeddelandet i september. Statistiken innehåller besöken på hälsovårdscentraler under det år som föregått det pågående året.



## **Tillgång till uppgifterna och deras transparens/tydlighet**

Statistikmeddelandena sänds till chefläkarna på hälsovårdscentralerna och offentliggörs på Stakes webbsidor på adressen <http://www.stakes.info>.

## **Statistikens jämförbarhet**

Uppgifter för hälsovårdscentralernas statistik samlades in för första gången 1972, när folkhälsolagen trädde i kraft. Statistikuppgifterna samlades in indelade efter enskilda hälsovårdscentraler fram till 1993, varefter man började samla in uppgifterna efter kommun. Medicinalstyrelsen ansvarade för datainsamlingen fram till 1983. Under åren 1984–1992 ansvarade social- och hälsovårdsministeriet för datainsamlingen.

När man började samla in uppgifter efter kommun 1993, lämnade hälsovårdscentralerna in uppgifterna i pappersform till kommunförbundet, som ansvarade för sammanställandet och rapporteringen av statistiken. Från och med uppgifterna från 2002 har Stakes ansvarat för datainsamlingen och uppgifterna har samlats in genom ett elektroniskt formulär. Samtidigt har en reform av statistikföringen inom öppenvården pågått, delvis med hjälp av så kallade pilotmaterial. Målet är mer mångsidig elektronisk rapportering av individbaserade uppgifter samt elektronisk lagring och överföring av dem.

I fråga om statistikföringen inom tandvården blev man tvungen att i viss utsträckning ändra innehållet i och anvisningarna för datainsamlingen 2002 och 2003 på grund av bland annat följande lagändringar:

Till följd av ändringarna i sjukförsäkringslagen (1202/2000) och folkhälsolagen (1219/2000), som riksdagen antog den 4 december 2000, omfattades hela befolkningen av offentlig tandvård. Kommunen eller samkommunen kunde emellertid genomföra utvidgningen av tandvården stegvis enligt följande:

Från och med 1.4.2001 vård för alla som fötts 1956 och efter,  
från och med 1.1.2002 vård för alla som fötts 1946 och efter,  
från och med 1.12.2002 vård utan åldersgränser.

År 2001 ändrades dessutom 5 § i lagen om klientavgifter inom social- och hälsovården på så sätt att besök på en hälsocentralläkares mottagning och tandvård som ges av en hälsocentralläkare är gratis för alla under 18 år från och med 2002. Tidigare var tandvården gratis för alla under 19 år.

När det gäller ändringar i datainnehållet konsulterade man experter. Ändringarna i datainsamlingen och statistikföringen genomfördes på så sätt att det fortfarande är möjligt att granska uppgifterna som tidsserier. Med andra ord omfattar statistiken fortfarande uppgifter efter åldersgrupp, trots att skyldigheten att anordna tandvård inte längre innefattar några åldersgränser.

## **Tydlighet och enhetlighet/överensstämmelse**

Statistikmeddelandet innehåller uppgifter från hela landet om tandvårdsbesök på hälsovårdscentraler. Antalen i den preliminära statistiken är jämförbara med antalen i den slutliga årsstatistiken.