

3.3.2004

Terveyskeskuskäynnit vuosina 1985-2002

Perusterveydenhuollon toimintatilasto - aikasarja 1985-2002

Besök på hälsovårdscentraler 1985–2002, Statistik över primärvårdsverksamhet – tidsserie 1985–2002

Health centre visits in 1985–2002, Primary Health Care Activity Statistics, time series data 1985–2002

Hannu Rintanen
+358 9 3967 2456
hannu.rintanen@stakes.fi

Sanna-Mari Saukkonen
+358 9 3967 2363
sanna-mari.saukkonen
@stakes.fi

Telefax
+358 9 3967 2459

Sosiaali- ja terveysalan tutkimus- ja
kehittämiskeskus

Forsknings- och utvecklings-
centralen för social- och
hälsovården

National Research and
Development Centre for Welfare
and Health

Puhelin (09) 39 671
Telefon +358 9 396 71
Phone +358 9 396 71

Telefaksi (09) 3967 2459
Telefax +358 9 3967 2459

www.stakes.fi

ISSN 1459-2355 (Internet)
ISSN 1459-2347
(painettu - printed)

Tilastotiedote on katsaus terveyskeskusten tilastoinnin historiaan ja perusterveydenhuollon terveyskeskuskäynteihin vuosina 1985 - 2002. Vuoteen 1993 saakka terveyskeskusten käynneissä tilastoitiin erikseen terveydenhoito- ja sairaanhoitokäynnit. Vuoden 1994 tilastoinnista lähtien vastaavaa erottelua ei ole enää tehty.

Terveyskeskuskäynneissä oli asukasmäärään suhteutettuna huippuvuosi vuonna 1985, jolloin poliorokotukset lisäsivät käyntejä hoitohenkilökunnan luona. Keskimäärin avohoitokäyntejä oli tuolloin 5,2 asukasta kohti. Sen jälkeen käynnit asukasta kohti vähenivät vuoteen 1993, jolloin käyntejä oli noin 4,4 asukasta kohti ja kasvoivat taas viimeisimmän tarkasteluvuoden tasolle, jolloin käyntejä oli noin 4,8. Lääkärikäynnit asukasta kohti suhteutettuna ovat vaihdelleet 2,1 käynnin ja 1,8 käynnin välillä.

Kouluterveydenhuollon käynneissä muutos on ollut huomattava. Vuodesta 1985 käynnit ovat vähentyneet alle puoleen vuonna 2002. Väestöosuuksiin suhteutettuna vuonna 1985 käyntejä oli 4,7 jokaista 7-18 -vuotiasta kohti, kun vuonna 2002 käyntejä oli enää 2,1.

Terveyskeskusten hammashuollon käyntien kokonaismäärä on pysynyt vuodesta 1985 lähtien noin 5 miljoonassa käynnissä. Asukasta kohden tarkasteltuna käyntien määrä on vaihdellut yhden käynnin molemmin puolin. Eniten käyntejä on kirjattu vuonna 1992 ja vähiten vuonna 1994.

Alueelliset erot perusterveydenhuollon palveluiden käytössä ovat melko pienet, kun niitä tarkastellaan maan suuraluejaon mukaan. Erot selittyvät yksityisten palvelujen erilaisella saatavuudella maan eri osissa.

3.3.2004

Besök på hälsovårdscentraler 1985–2002

Statistik över primärvårdsverksamhet – tidsserie 1985–2002

Hannu Rintanen
+358 9 3967 2456
hannu.rintanen@stakes.fi

Sanna-Mari Saukkonen
+358 9 3967 2363
sannamari.saukkonen@stakes.fi

Sosiaali- ja terveystieteiden tutkimus- ja kehittämisskeskus

Forsknings- och utvecklingscentralen för social- och hälsovården

National Research and Development Centre for Welfare and Health

Puhelin (09) 39 671
Telefon +358 9 396 71
Phone +358 9 396 71

Telefaksi (09) 3967 2459
Telefax +358 9 3967 2459

www.stakes.fi

ISSN 1459-2355 (Internet)
ISSN 1459-2347
(painettu - printed)

Statistikmeddelandet är en översikt över statistikföringens historia på hälsovårdscentralerna och primärvårdsbesöken på hälsovårdscentralerna 1985–2002. Fram till 1993 statistikfördes vid besök på hälsovårdscentraler hälsovård och sjukvård separat. I statistikföringen från och med 1994 har denna särskiljning inte gjorts.

År 1985 var ett toppår för antalet besök på hälsovårdscentraler i relation till invånarantalet, eftersom poliovaccineringarna ökade antalet besök hos vårdpersonalen. Det genomsnittliga antalet öppenvårdsbesök var 5,2 per invånare. Efter det minskade antalet besök per invånare fram till 1993, när antalet var cirka 4,4 per invånare. Därefter ökade antalet igen till samma nivå som under det senaste granskningsåret, när det var ungefär 4,8. Antalet läkarbesök i relation till invånarantalet har varierat mellan 2,1 och 1,8 besök.

Förändringen av antalet besök till skolhälsovården har varit avsevärd. År 2002 var antalet besök hälften mindre än 1985. I relation till befolkningsandelarna var antalet besök 4,7 per varje 7–18-åring, medan antalet besök 2002 var endast 2,1.

Det totala antalet besök till hälsovårdscentralernas tandvård har från och med år 1985 varit cirka fem miljoner besök. Per invånare har antalet besök varit både över och under ett besök. Mest besök registrerades 1992 och minst 1994.

De regionala skillnaderna i utnyttjandet av primärvårdstjänster är rätt små när man utgår från landets storområdesfördelning. Skillnaderna torde bero på den varierande tillgången på privata tjänster i olika delar av landet

3.3.2004

Health centre visits in 1985–2002

Primary Health Care Activity Statistics, time series data 1985–2002

Hannu Rintanen
+358 9 396 7 2456
hannu.rintanen@stakes.fi

Sanna-Mari Saukkonen
+358 9 3967 2363
sannamari.saukkonen@stakes.fi

Sosiaali- ja terveystieteiden tutkimus- ja kehittämiskeskus

Forsknings- och utvecklingscentralen för social- och hälsovården

National Research and Development Centre for Welfare and Health

Puhelin (09) 39 671
Telefon +358 9 396 71
Phone +358 9 396 71
Telefaksi (09) 3967 2459
Telefax +358 9 3967 2459

www.stakes.fi

ISSN 1459-2355 (Internet)
ISSN 1459-2347
(painettu - printed)

This statistical summary presents an overview of the history of the compilation of health centre statistics and gives information on health centre visits in primary health care between 1985 and 2002. Up to 1993, statistics on health centre visits were broken down into public health visits and medical care visits. Beginning from 1994 statistics, no such breakdown has been made.

Relative to population, health centre visits peaked in 1985, when a polio vaccination campaign increased visits to health care staff. That year there were an average of 5.2 outpatient visits per inhabitant. After that the number of visits decreased until 1993, to some 4.4 per inhabitant, and then again started going up, being some 4.8 visits in the latest year under study. Physician visits have varied between 2.1 and 1.8 visits per inhabitant.

A marked change has occurred in visits to school health units. In 2002, the number of visits was less than half the figure in 1985. Based on population shares, the number of visits was 4.7 per each 7–18-year-old in 1985 compared with only 2.1 in 2002.

Dental care visits to health centres have totalled some 5 million ever since 1985. The number of visits per inhabitant has varied around one visit. The highest number was reached in 1992 and the lowest in 1994.

There is not major regional variation in the use of primary health care services, based on the division of the country into four large areas. The differences can be explained by variation in access to private sector services in different parts of the country.

SISÄLLYSLUETTELO

TIIVISTELMÄ

SISÄLLYSLUETTELO.....	2
1 RAPORTIN SISÄLTÖ JA TIEDONKERUUN HISTORIA PÄHKINÄNKUORESSA.....	3
2 TERVEYSKESKUSTEN LÄÄKÄRIKÄYNNIT JA KÄYNNIT MUUN AMMATTIHENKILÖKUNNAN LUONA VUOSINA 1985 - 2002	5
3 AVOHOIDON LÄÄKÄRIKÄYNNIT JA LÄÄKÄRIN POTILAAT IKÄRYHMITÄIN VUOSINA 1994 - 2002.....	8
4 LASTENNEUVOLAKÄYNNIT JA KOULUTERVEYDENHUOLLON KÄYNNIT VUOSINA 1985 - 2002.....	10
5 TERVEYSKESKUSTEN HAMMASHUOLTO VUOSINA 1985 - 2002.....	13
6 TERVEYSKESKUSTEN AVOHOITOKÄYNNIT ALUEITTAIN VUOSINA 1997-2002	16
7 KÄSITTEET	21
8 LÄHTEET	22

- Liitetaulukko 1.1 Väestö eri hammashuollon järjestämisvelvollisuuden mukaisissa ikäryhmissä vuosina 1997 - 2002
- Liitetaulukko 1.2 Hammaslääkäri-, hammashuoltaja- ja hammashoitajakäynnit sekä kaikki potilaat Suomen terveyskeskuksissa vuosina 1997 - 2002
- Liitetaulukko 2 Avohoitokäynnit vuosina 1997 - 2002 sairaanhoitopiireittäin tarkasteltuna.
- Liitetaulukko 3.1 Avohoitokäynnit terveyskeskuksissa vuosina 1997 - 2002.
- Liitetaulukko 3.2 Avohoitokäynnit terveyskeskuskuntayhtymissä vuosina 1997 - 2002.
- Liitekuvio 1 Tilastokeskuksen virallinen suuraluejako (kartta)
- Liite 1 Tiedonkeruun ohjeet 2003

I RAPORTIN SISÄLTÖ JA TIEDONKERUUN HISTORIA PÄHKINÄNKUORESSA

Tässä raportissa käsitellään terveyskeskusten lääkärikäyntejä ja käyntejä muun ammattihenkilökunnan luona sekä hammashuollon käyntejä aikasarjavertailuna. Pääosin tarkastelu kohdistuu vuosien 1997 - 2002 tietoihin. Avohoitokäyntien ja hammashuollon kokonaiskäyntimääriä sekä lastenneuvola- ja kouluterveydenhuollon käyntejä tarkastellaan vuodesta 1985 lähtien.

Vuodesta 1997 alkaen tietojenkeruu on käsittänyt tämänhetkisen tilastoinnin mukaiset muuttujat, ja siitä johtuen vertailu vuosien välillä on sujuvaa. Pääosin raportissa käytettävät tiedot on poimittu Sotka-tilastotietokannasta [1], ja näin ollen kuntakohtaiset käyntilukumäärät sisältävät myös ulkopaikkakuntalaisten käyntitiedot (niiltä osin kuin kunnat ovat ne ilmoittaneet). Niiltä osin kuin käsiteltävät tiedot ovat olleet saatavilla Sotka-tietokannasta, on tarkastelu tehty jo vuoden 1994 käyntitiedoista lähtien. Vuosien 1989 - 1993 osalta käyntitiedot on saatu Sosiaali- ja terveydenhuollon KETI -tietojen tilastoinnista [2]. Vuosien 1985 - 1988 käyntitiedot on saatu Kansanterveystyö-julkaisusta [3].

Alla on tiivistettynä avoterveydenhuollon tilastotietojen keruun vaiheita vuosina 1972 - 2002. Tarkastelu on jäsennelty ajanjaksoittain sen mukaisesti kun tiedonkeruu on ollut samanlaista.

* 1972 - 1979

Avohoidon tilastotietoja kerättiin ensimmäinen kerran vuodelta 1972. Silloin astui voimaan kansanterveyslaki, jonka perustella tiedonkeruu aloitettiin. Terveyskeskukset kokosivat toimintakertomuksen toiminnastaan ja voimavaroistaan ja lähettivät sen sitten lääkintöhallitukselle. Tilastotiedot kerättiin terveyskeskuksittain aina vuoteen 1993 saakka. Toimintakertomus sisälsi tiedot terveyskeskuksen väestöstä, toiminnasta (avohoidon käyntimäärät), kustannuksista (käyttö- ja investointikustannukset), sairaansijoista ja hoitopäivistä, laboratorio- ja röntgentoiminnasta sekä terveyskeskusten henkilökunnasta. Lääkintöhallituksessa tiedot koottiin yhteen ja kirjoitettiin käsin isoille paperitaulukkopohjille, joiden avulla tietojen keskinäinen vertailu oli mahdollista. Suurten 'lakanoiden' pohjalta, muodostettiin sitten taulukot ja raportointi. Lääkintöhallitus julkaisi yhteenvedot Kansanterveystyö -raportissa [3]. Tilastotietojen tarkastelu tehtiin läänikohtaisesti (vanhan läänijaottelun mukaisesti läänejä oli 12). Lääneillä oli tuolloin alueellinen ohjausvastuu terveyskeskusten toiminnasta. Lomakkeen tietosisältö muodostui lähinnä kansanterveyslaissa määriteltyjen toimintojen mukaan.

* 1980 - 1983

Vuonna 1978 aloitettiin avohoidon tietosisällön uudistusprojekti, ja uuden tietosisällön mukaiset tiedot kerättiin ensimmäisen kerran vuonna 1980. Näihin aikoihin terveyskeskuksissa alkoi olla atk-pohjaisia tietojärjestelmiä. Tietosisältöä ei oleellisesti muutettu, mutta pyrkimyksenä oli ottaa huomioon lainsäädännön lisäksi muiden normien (yleiskirjeet ja valtakunnalliset suunnitelmat) vaatimat seurantarpeet. Erityispiirteenä tietosisällössä oli työajan käytön sekä tulojen ja menojen erittely toimintakohtaisesti. Sekä työajan käyttöä koskeviin lukuihin että tulojen ja menojen yksityiskohtaiseen lukujen erittelyyn lienee syytä suhtautua hieman varauksellisesti, sillä terveyskeskusten toteuttama tiedonkeruu ei useinkaan suoraan vastannut tilastoinnissa käytettyjä jaotteluja ja tarkkuutta. Terveyskeskukset lähettivät täyttämänsä lomakkeet lääkintöhallitukseen, jossa tiedot tallennettiin ja tarkistettiin. Atk-käsittely tapahtui Valtion Tietokonekeskuksessa (VTKK). Raportointi jatkui samankaltaisena.

*** 1984 - 1993**

Vuodesta 1984 aina vuoteen 1993 oli voimassa Laki sosiaali- ja terveydenhuollon suunnittelusta ja valtionosuudesta (SVOL). Laki koski sosiaali- ja terveydenhuoltoa kokonaisuudessaan. Avohoidon tiedonkeruun tietosisältö oli tarkastelujakson aikana suunnilleen samanlainen kuin aiempina vuosina. Tietoja kerättiin toiminnasta (avohoitokäynnit ja vuodeosastotoiminasta), henkilökunnasta ja kustannuksista.

Sosiaali- ja terveysministeriö vastasi tiedonkeruusta. Tietojen tallennus ja tarkastus tapahtui kuitenkin lääninhallituksissa, josta ne sitten lähetettiin edelleen Valtion Tietokonekeskukseen (VTTK) lisättäväksi tietokantaan. Perusterveydenhuollon tilastotiedoista oli tietokannasta myös poimintamahdollisuus. Terveyskeskusten lisäksi tiedot kerättiin myös muilta valtakunnallisilta palveluntuottajilta, joiden määrä tuohon aikaan oli tiukasti rajattu. Näitä oli yhteensä noin kaksikymmentä, pääosin säätiöitä (esim. Lasten kuntoutussäätiö).

Tarkastelussa olevalla ajanjaksolla, vuoteen 1992 asti lääkintöhallituksella ja sosiaalihuolluksella oli norminanto-oikeus, joka osaltaan asetti vaatimukset kerätyille tietosisällölle. Avohoidon tiedot olivat tärkeitä toteutuneen toiminnan seurannan kannalta, jotta voitiin nähdä ovatko asetetut vaatimukset terveyskeskusten toiminnalle toteutuneet käytännössä.

Vuoteen 1993 saakka käyntitiedot on ilmoitettu eriteltyinä terveydenhoidon ja sairaanhoidon käynneiksi jaettuna. Tässä raportissa kyseisten vuosien tiedot on laskettu yhteen ja käsitellään perusterveydenhuollon avohoitokäynteinä.

*** 1993 - 2001**

Vuonna 1993 tuli voimaan uudistettu laki kuntien valtionosuuksista. Lain mukaan valtion ohjaamisoikeus perusterveydenhuollon palvelujen järjestämiseen väheni ja vastaavasti kuntien oma päätösvalta palvelujen järjestämisestä lisääntyi. Valtionosuus alkoi uudistuksen myötä määräytyä laskennallisina perusteina, muun muassa perustuen kunnan väestörakenteeseen.

Lain myötä myös avohoidon tietojen keruu muuttui kuntaperusteiseksi, ja tietoja alettiin aikaisemman terveyskeskuskohtaisen tilastoinnin sijaan kerätä kuntakohtaisesti siinä määrin kun se oli mahdollista. Tämä asetti haasteita siksi, ettei perusterveydenhuollon käynneistä tilastoida palvelujen käyttäjistä henkilötunnustasoista tietoa, ja tämän vuoksi tarkka kuntakohtaisten käyntien tilastointi on mahdotonta.

Samalla tästä tiedonkeruusta poistettiin kustannus-, henkilökuntatieto-, sairaansija- ja vuodeosastohoitotietojen keruu. Tilastokeskus kerää ja raportoi tiedot kuntien taloudesta, toiminnasta ja henkilöstöstä. Hoitoilmoitusjärjestelmässä puolestaan kerätään tiedot vuodeosastohoidosta.

Terveyskeskukset toimittivat kunnittain kerätyt avohoidon tiedot paperimuodossa Kuntaliittoon, jossa tiedot sitten tarkastettiin, tallennettiin ja raportointiin. Tiedot toimitettiin myös Stakesiin, jossa tiedot siirrettiin SOTKA tietokantaan ja raportointiin niiltä osin mm. tilastollisissa vuosikirjoissa. Menettelystä oli sopimus Kuntaliiton ja Stakesin välillä.

*** 2002 -**

Vuosi 2001 oli viimeinen vuosi, jonka osalta Kuntaliitto järjesti tiedonkeruun, ja tämän jälkeen vastuu avohoidon tilastotietojen keruusta siirtyi Stakesille. Vuosituhannen vaihteesta lähtien käyty keskustelu avohoidon tilastouudistuksen tarpeellisuudesta alkoi vuosien 2002 ja 2003 aikana reali-

soitua, ja ensimmäisenä askeleena uudistuksen polulla voidaankin nähdä vuoden 2002 tietojenkeruun toteuttaminen sähköisesti.

Vuoden 2002 tietojenkeruu ja tarkistus tehtiin Stakesissa. Lisätietoja vuoden 2002 tietojenkeruusta on saatavilla Stakesin Tilastotiedotteissa 29/2003 ja 30/2003 [4, 5].

2 TERVEYSKESKUSTEN LÄÄKÄRIKÄYNNIT JA KÄYNNIT MUUN AMMATTIHENKILÖKUNNAN LUONA VUOSINA 1985 - 2002

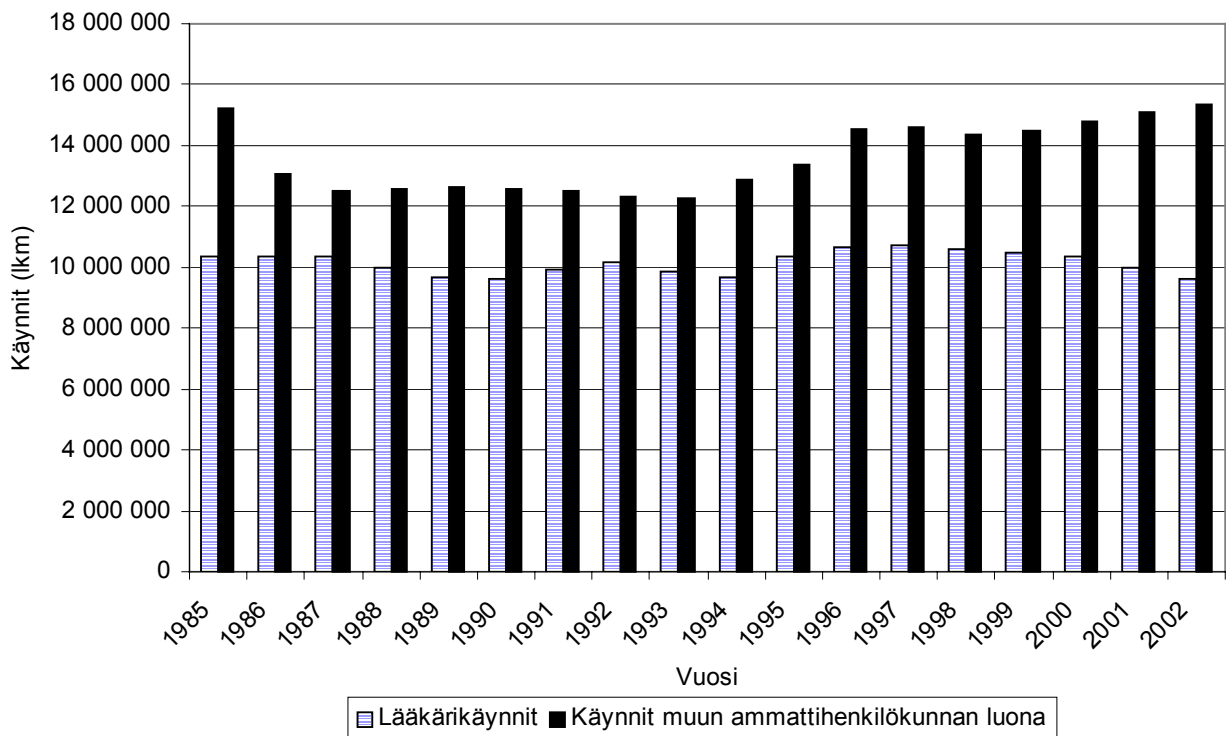
Vuosien 1985 - 2002 tarkasteluajanjaksolla avohoitokäyntejä (lääkärikäynnit ja muun ammattihenkilökunnan käynnit yhteensä) on ollut keskimäärin 4,7 käyntiä asukasta kohti. Määrällisesti ja asukasmäärän suhteutettuna vähiten avohoitokäyntejä on ollut vuonna 1993, jolloin käyntejä oli keskimäärin 4,4 asukasta kohti (taulukko 1). Huippuvuosi tarkasteluajanjakson avohoitokäynneissä on ollut vuosi 1985, jolloin avohoitokäyntejä oli 5,2 asukasta kohti. Osittain vuoden 1985 suureen käyntimäärään lienee vaikuttanut kyseisenä vuonna koko väestön kattava poliorokotus ohjelma. Siitä johtuen käyntimäärien huippu näkyy nimenomaan muun ammattihenkilökunnan luokse tehdyissä käynneissä. 1990 -luvun puolivälin jälkeen käyntimäärät ovat olleet keskiarvoa korkeammat. Vuosina 1997 - 2002 muutokset ovat olleet suhteellisen pieniä. Kun verrataan vuoden 2002 käyntimäärää vuosien 1997 - 2001 keskiarvoon, on käyntien yhteenlaskettu määrä vähentynyt 0,4 prosentilla.

Taulukko 1. Avohoitokäynnit terveyskeskuksissa vuosina 1985 - 2002 sekä koko maan väestöön suhteutetut asukaskohtaiset käyntimäärät.

Vuosi	Lääkärikäynnit	Käynnit muun ammattihenkilökunnan luona	Kaikki avohoitokäynnit yhteensä	Väestö *)	Avohoitokäynnit / asukas	Lääkärikäynnit / asukas
1985	10 357 528	15 255 312	25 612 840	4 910 664	5,2	2,1
1986	10 373 769	13 038 212	23 411 981	4 925 644	4,8	2,1
1987	10 338 434	12 491 533	22 829 967	4 938 602	4,6	2,1
1988	9 990 689	12 563 310	22 553 999	4 954 359	4,6	2,0
1989	9 702 515	12 664 927	22 367 442	4 974 383	4,5	2,0
1990	9 636 395	12 560 632	22 197 217	4 998 478	4,4	1,9
1991	9 950 334	12 485 097	22 435 431	5 029 002	4,5	2,0
1992	10 171 290	12 341 376	22 512 666	5 054 982	4,5	2,0
1993	9 857 471	12 237 895	22 095 366	5 077 912	4,4	1,9
1994	9 688 712	12 853 679	22 542 391	5 098 754	4,4	1,9
1995	10 362 787	13 396 310	23 759 097	5 116 826	4,6	2,0
1996	10 650 523	14 533 277	25 183 800	5 132 320	4,9	2,1
1997	10 722 260	14 579 019	25 301 279	5 147 349	4,9	2,1
1998	10 612 844	14 383 939	24 996 783	5 159 646	4,8	2,1
1999	10 489 141	14 505 674	24 994 815	5 171 302	4,8	2,0
2000	10 350 241	14 780 279	25 130 520	5 181 115	4,9	2,0
2001	9 980 126	15 081 326	25 061 452	5 194 901	4,8	1,9
2002	9 624 232	15 319 437	24 943 669	5 206 295	4,8	1,8

*) Väestötiedot vuosilta 1990 - 2002 on poimittu Sotka -tietokannasta (tilanne 31.12.). Vuoden 1989 ja sitä aikaisemmat väestötiedot on poimittu Tilastollisista vuosikirjoista 1986 - 1991 [1, 6].

Lääkärikäynneissä keskiarvo asukasta kohti on tarkasteluvuosina ollut 2,0 käyntiä / asukas. Vuosina 1990, 1993 - 1994 sekä 2001 - 2002 koko väestön asukaslukuun suhteutettuna lääkärikäynntejä on ollut tarkasteluvuosien keskiarvoa vähemmän. Kun vuodesta 1993 alkaen muun ammattihenkilökunnan luokse tehdyt käynnit ovat olleet lievässä kasvussa (ks. kuvio 1), niin lääkärikäynnit ovat vähentyneet tasaisesti vuoden 1997 huipusta lähtien (käyntilukumääriin perustuen). Lääkärikäyntien osuus kaikista avohoitokäynneistä on ollut enimmillään yli 45 % vuosina 1987 ja 1992, ja vähimmillään vuonna 2002, jolloin lääkärikäynntejä oli 38,6 % kaikista käynneistä.



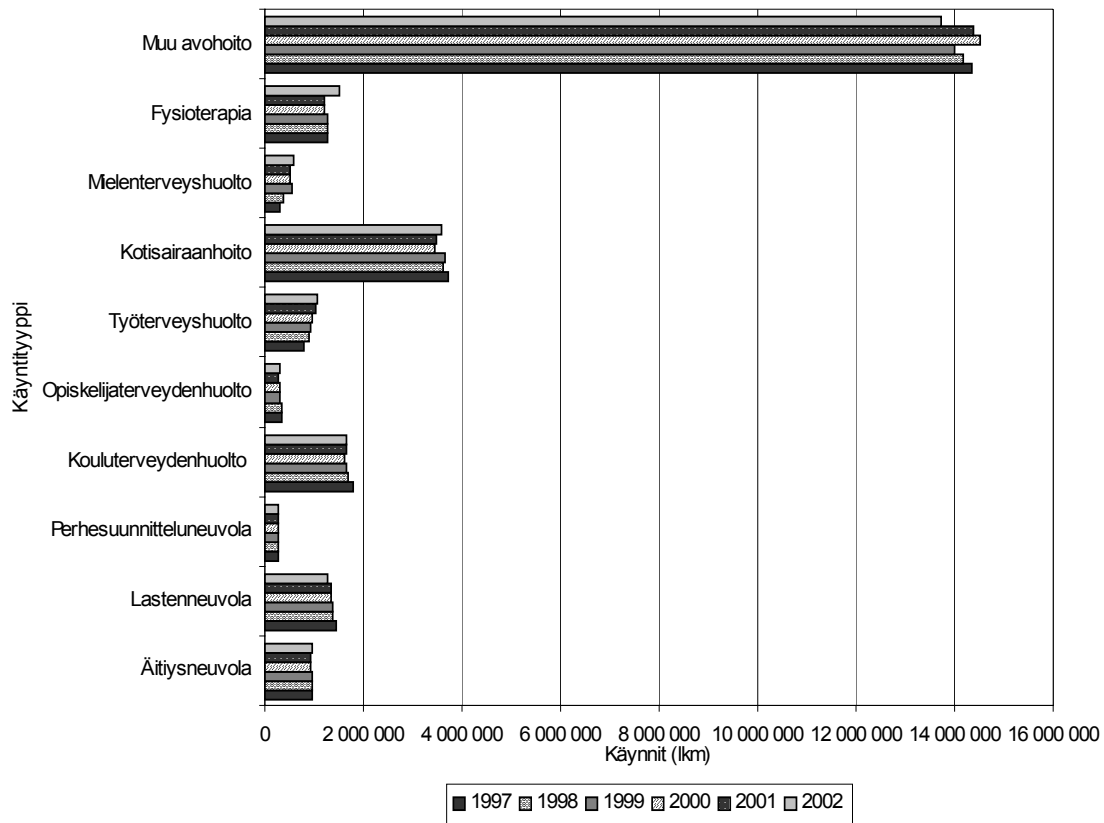
Kuvio 1. Terveyskeskusten lääkärikäynnit ja käynnit muun ammattihenkilökunnan luona vuosina 1985 - 2002.

Taulukossa 2 ja kuviossa 2 on vuosien 1997 - 2002 avohoidon käyntilukumäärät käyntityypeittäin sekä väestömääriin suhteutettuna. Yli puolet avohoitokäynneistä on muut avohoitokäynnit ryhmään kuuluvia. Toisen puoliskon käynneistä muodostavat neuvolakäynnit, koulu-, opiskelija- ja työterveydenhuollon, kotisairaanhoidon, mielenterveyshuollon ja fysioterapian käynnit yhteensä.

Taulukko 2. Avohoitokäynnit toiminnoittain vuosina 1997 - 2002.

Perusterveydenhuollon avohoitokäynnit	1997		1998		1999		2000		2001		2002		2001 > 2002 % muutos käynneissä
	Käynnit	Käynnit / koko väestö	Käynnit	Käynnit / koko väestö	Käynnit	Käynnit / koko väestö	Käynnit	Käynnit / koko väestö	Käynnit	Käynnit / koko väestö	Käynnit	Käynnit / koko väestö	
Äitiysneuvola	976 585	0,2	948 756	0,2	949 958	0,2	929 709	0,2	929 221	0,2	979 995	0,2	5,5
Lastenneuvola	1 445 503	0,3	1 386 650	0,3	1 368 184	0,3	1 343 243	0,3	1 328 257	0,3	1 261 767	0,2	-5,0
Perhesuunnitteluneuvola	282 589	0,1	276 409	0,1	271 919	0,1	260 113	0,1	260 373	0,1	259 281	0,0	-0,4
Kouluterveydenhuolto	1 790 222	0,3	1 696 065	0,3	1 654 403	0,3	1 630 157	0,3	1 655 657	0,3	1 650 625	0,3	-0,3
Opiskelijaterveydenhuolto	351 242	0,1	329 999	0,1	318 008	0,1	314 489	0,1	286 259	0,1	303 025	0,1	5,9
Työterveyshuolto	782 290	0,2	892 032	0,2	943 395	0,2	956 708	0,2	1 034 865	0,2	1 077 959	0,2	4,2
Kotisairaanhoito	3 716 235	0,7	3 626 909	0,7	3 666 789	0,7	3 447 083	0,7	3 493 813	0,7	3 590 434	0,7	2,8
Mielenterveyshuolto	327 040	0,1	395 249	0,1	549 963	0,1	505 689	0,1	513 120	0,1	580 623	0,1	13,2
Fysioterapia	1 279 085	0,2	1 262 164	0,2	1 265 840	0,2	1 220 900	0,2	1 204 075	0,2	1 523 677	0,3	26,5
Muu avohoito	14 350 424	2,8	14 182 241	2,7	14 006 334	2,7	14 522 392	2,8	14 378 388	2,8	13 716 107	2,6	-4,6
Kaikki käynnit yhteensä	25 301 215	4,9	24 996 474	4,8	24 994 793	4,8	25 130 483	4,9	25 084 028	4,8	24 943 493	4,8	-0,6

*) Väestötiedot on saatu StatFin -tietokannasta



Kuvio 2. Avohoitokäyntien kehittyminen vuosina 1997 - 2002 toiminnoittain tarkasteltuna.

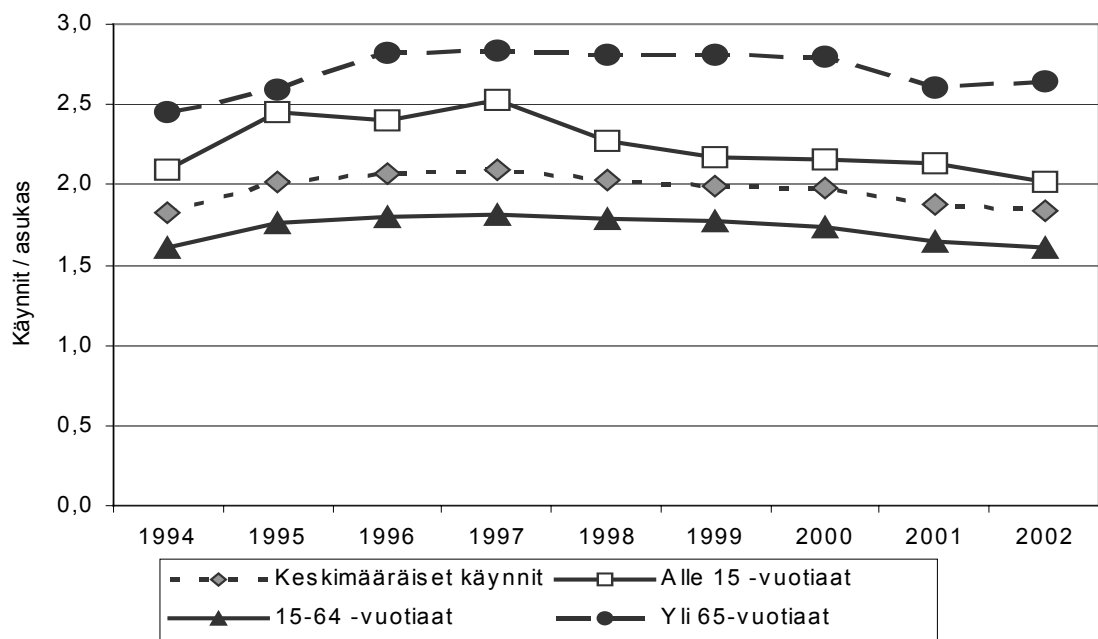
3 AVOHOIDON LÄÄKÄRIKÄYNNIT JA LÄÄKÄRIN POTILAAT IKÄRYHMITTÄIN VUOSINA 1994 - 2002

Ikäryhmittäin luokiteltuja lääkärikäyntejä tarkastellaan tässä yhteydessä vuosilta 1994 - 2002 (taulukko 3 ja kuvio 3) ja ikäryhmittäin luokiteltuja lääkärin potilaita vuosilta 1997 - 2002 (taulukko 4). Väestöosuksiin suhteutettuna terveyskeskuslääkärissä käy eniten alle kouluikäinen ja eläkeikäinen väestö. Alle 7 -vuotiaiden asukasta kohti lasketut keskimääräiset lääkärikäynnit ovat 3,5 käynnistä vuonna 1997 vähentyneet 2,9 käyntiin vuonna 2002. Kun nuorimman ikäryhmän tarkastelu laajennetaan koskemaan kaikkia alle 15 -vuotiaita, ovat lasten ja nuorten käynnit vähentyneet vuosien 1995 - 1997 keskimäärin 2,5 käynnistä/asukas vuoteen 2002, jolloin käyntejä oli 2,0 jokaista alle 15 -vuotiasta kohti. Yli 65 -vuotiaiden väestöosuuteen suhteutetuissa lääkärikäynneissä on ollut pieni lasku 2,8 käynnistä 2,6 käyntiin vuonna 2002.

Taulukko 3. Lääkärikäynnit lukumäärittäin ja ikäryhmän väestötietoihin suhteutettuna vuosina 1994 - 2002.

Lääkärin avohoitokäynnit *)	1994		1995		1996		1997		2002	
	Käynnit	Käynnit/ ikäryhmän asukas	Käynnit	Käynnit/ ikäryhmän asukas	Käynnit	Käynnit/ ikäryhmän asukas	Käynnit	Käynnit/ ikäryhmän asukas	Käynnit	Käynnit/ ikäryhmän asukas
Alle 1 -vuotiaat	281 996	4,3	326 047	5,2	321 919	5,3	288 049	5,0		
1-6 -vuotiaat	996 115	2,5	1 231 135	3,1	1 200 053	3,1	1 225 376	3,2		
7-14 -vuotiaat	762 282	1,5	828 797	1,6	805 196	1,6	876 424	1,7		
15-49 -vuotiaat	4 033 572	1,6	4 461 830	1,7	4 467 505	1,7	4 410 865	1,8		
50-64 -vuotiaat	1 439 568	1,8	1 542 814	1,9	1 709 458	2,0	1 713 478	2,0		
65-74 -vuotiaat	994 351	2,3	1 083 328	2,5	1 193 714	2,7	1 164 712	2,7		
75-84 -vuotiaat	617 700	2,7	655 834	2,8	717 517	3,0	732 083	3,1		
85 ja yli 85 -vuotiaat	155 813	2,4	162 296	2,4	181 452	2,6	201 001	2,8		
Lääkärin kaikki avohoitokäynnit yht.	9 281 397	1,8	10 292 081	2,0	10 596 814	2,1	10 611 988	2,1		
Lääkärin avohoitokäynnit *)	1998		1999		2000		2001		2002	
	Käynnit	Käynnit/ ikäryhmän asukas	Käynnit	Käynnit/ ikäryhmän asukas	Käynnit	Käynnit/ ikäryhmän asukas	Käynnit	Käynnit/ ikäryhmän asukas	Käynnit	Käynnit/ ikäryhmän asukas
Alle 1 -vuotiaat	258 955	4,6	235 513	4,1	227 838	4,0	204 370	3,7	185 832	3,4
1-6 -vuotiaat	1 137 375	3,0	1 078 873	2,9	1 072 873	3,0	1 053 746	3,0	988 957	2,8
7-14 -vuotiaat	761 487	1,5	730 550	1,4	722 044	1,4	731 911	1,4	702 142	1,3
15-49 -vuotiaat	4 404 730	1,8	4 314 129	1,7	4 211 549	1,7	3 941 331	1,6	3 790 363	1,6
50-64 -vuotiaat	1 767 525	1,9	1 802 091	1,9	1 826 677	1,8	1 763 145	1,7	1 792 754	1,7
65-74 -vuotiaat	1 167 338	2,7	1 152 071	2,6	1 144 552	2,6	1 068 375	2,4	1 075 944	2,4
75-84 -vuotiaat	753 232	3,0	773 799	3,0	795 625	3,0	769 903	2,9	808 913	2,9
85 ja yli 85 -vuotiaat	214 993	2,9	223 267	2,9	227 646	2,9	215 026	2,7	229 124	2,8
Lääkärin kaikki avohoitokäynnit yht.	10 465 635	2,0	10 310 293	2,0	10 228 804	2,0	9 747 807	1,9	9 574 029	1,8

*) Sisältää kaikki terveyskeskusten lääkärikäynnit (esim. lastenneuvola, työterveyshuolto)



Kuvio 3. Lääkärikäynnit asukasta kohden ikäryhmittäin vuosina 1994 - 2002.

Lääkärikäyntien määrät ovat vähentyneet vuodesta 1997 lähtien. Lääkärin potilaiden osuudet, verrattuna koko maan väestöpeittoon, ovat puolestaan kasvaneet vertailun ajanjaksona. Vuonna 1997 lääkäriä potilaita oli 61 % koko väestöstä ja vuonna 2002 vastaava luku oli 66 %. Tarkemmat ikäryhmittäiset lääkäriä potilasluvumäärät ja suhteutukset väestöön on esitetty taulukossa 4.

Vuosina 1997 - 2002 ikäryhmittäin (0-14 -vuotiaat, 15-64 -vuotiaat ja 65 -vuotiaat ja vanhemmat) tarkasteltuna alle 14 -vuotiaista lapsista ja nuorista keskimäärin 76,8 % on ollut lääkäriä potilaita. Vuonna 1997 ikäryhmästä noin 77,3 % oli lääkäriä potilaita ja vuonna 2002 vastaava luku oli 77,8 % vaihdellen hiukan kyseisten vuosien välillä. Työikäisessä väestössä lääkäriä potilaita oli keskimäärin 58,8 % ikäryhmän (15-64 -vuotiaat) väestöstä tarkasteluvuosina. Vuonna 1997 ikäryhmästä noin 55 % oli lääkäriä potilaita kun vastaava luku vuonna 2002 oli 60,2 %. Eläkeiän saavuttaneessa väestössä tarkasteluvuosina oli keskimäärin 75,1 % lääkäriä potilaita. Lääkäriä potilaiden määrä eläkeikäisten väestöstä vaihteli 65,9 % vuonna 1997 vuoden 2002 80,4 %:iin. Vanhimmassa ikäryhmässä lääkäriä potilaiden väestöosuus on tarkasteluvuosina kasvanut tasaisesti ja merkittävämmän muiden ikäluokkien käyntilukuihin verrattuna.

Taulukko 4. Lääkäriä asiakkaat ja potilaat vuosina 1997 - 2002 lukumäärittäin ja väestöosuuksiin suhteutettuna.

Lääkäriä avohoitokäynnit	1997		1998		1999		2000		2001		2002	
	Asiakkaat / potilaat	% -osuus ikäryhmän väestöstä	Asiakkaat / potilaat	% -osuus ikäryhmän väestöstä	Asiakkaat / potilaat	% -osuus ikäryhmän väestöstä	Asiakkaat / potilaat	% -osuus ikäryhmän väestöstä	Asiakkaat / potilaat	% -osuus ikäryhmän väestöstä	Asiakkaat / potilaat	% -osuus ikäryhmän väestöstä
Alle 1 -vuotiaat	71 253	123	67 988	120	68 505	119	67 422	119	66 855	120	60 312	109
1-6 -vuotiaat	328 814	87	317 611	84	329 726	89	326 380	90	324 129	91	324 076	93
7-14 -vuotiaat	328 506	65	310 832	60	327 275	64	325 485	63	339 713	65	338 273	65
15-49 -vuotiaat	1 380 064	55	1 445 027	57	1 528 652	61	1 494 100	60	1 478 290	60	1 476 314	61
50-64 -vuotiaat	470 363	54	519 755	56	574 025	59	581 347	58	600 309	59	619 238	59
65-74 -vuotiaat	275 118	64	299 972	69	328 460	75	325 778	75	332 844	76	341 331	77
75-84 -vuotiaat	163 668	69	184 789	74	203 555	80	208 029	79	220 219	82	230 381	83
85 ja yli 85 -vuotiaat	48 811	68	56 452	75	62 620	81	63 314	81	66 935	84	70 066	87
Lääkäriä asiakkaat ja potilaat yhteensä	3 066 597	61	3 202 426	62	3 422 818	66	3 391 855	66	3 429 294	66	3 459 991	66

Verrattaessa alle 1 -vuotiaiden lääkärin potilaiden osuuksia koko ikäryhmän väestöön suhteuttaen näyttäisi potilaita olevan enemmän kuin itse väestöluokkaan kuuluvia asukkaita. Selityksenä tähän on se, että potilastietojärjestelmät tilastoivat käynnit pääasiassa syntymäajan mukaan eikä syntymävuoden perusteella. Siten on mahdollista, että alle 1-vuotiaiden asiakkaiden ryhmään tilastoidaan sekä tilastovuonna syntyneiden että tilastovuotta edeltävänä vuonna syntyneiden käyntejä.

4 LASTENNEUVOLAKÄYNNIT JA KOULUTERVEYDENHUOLLON KÄYNNIT VUOSINA 1985 - 2002

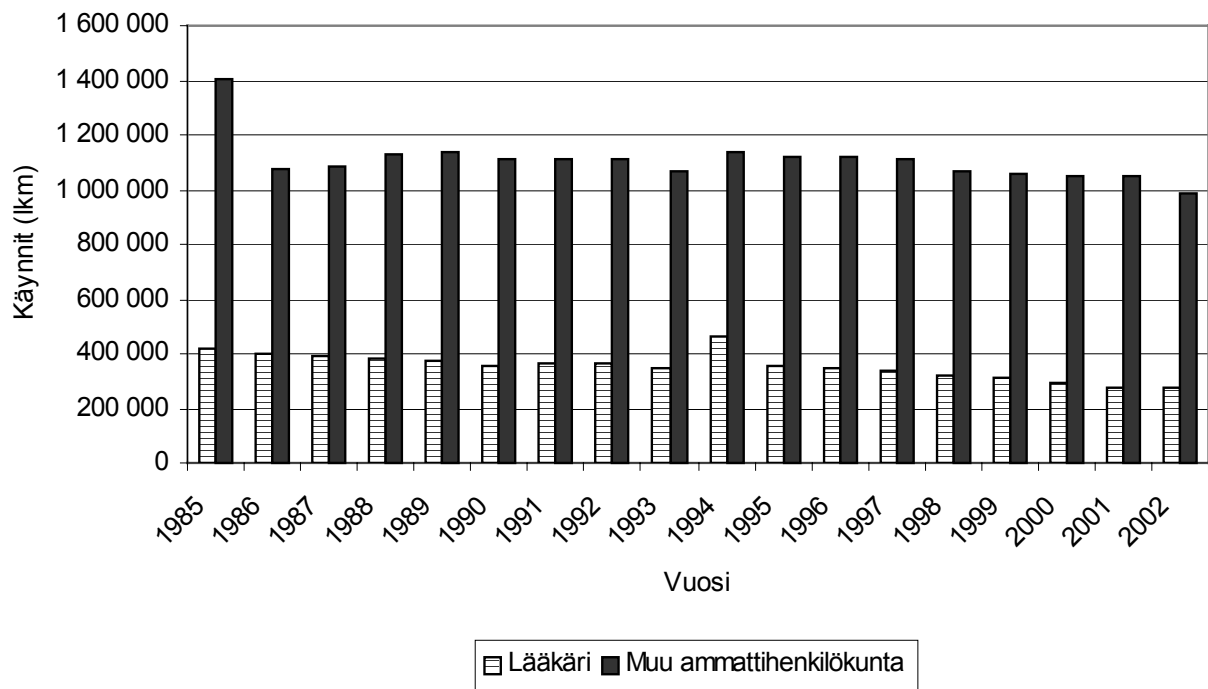
Lastenneuvolakäynneissä huippuvuosi, yhteenlaskettujen avohoitokäyntien tapaan, on ollut vuonna 1985, jolloin käyntejä oli yli 1,8 miljoonaa. Vuosien 1985 - 2002 keskiarvo lastenneuvolakäynneissä on ollut hieman vajaa 1,5 miljoonaa. Lastenneuvolakäynnit ovat tasaisesti vähentyneet vuodesta 1994, joka oli tarkasteluajanjakson toinen huippuvuosista (1,6 miljoonaa lastenneuvolakäyntiä)(kuvio 4).

Tarkasteltavana ajanjaksona lastenneuvolakäyntejä on ollut keskimäärin 2 967, tuhatta 0-7 -vuotiasta asukasta kohti (poikkeus: vuosien 1985 - 1987 käyntitiedot ja väestöosuudet ovat 0-6 -vuotiaiden käynneistä). Lastenneuvolan lääkärikäyntejä on ollut 717 jokaista ikäluokkaan kuuluvaa kohti. Vuodesta 1998 lähtien keskimääräisiä käyntejä on ollut alle 2 800 tuhatta ikäluokkaan kuuluvaa kohti, vuonna 2002 käyntien ollessa alimmillaan yhteensä vajaat 1,3 miljoonaa käyntiä (2 702 käyntiä tuhatta 0 - 7 -vuotiasta kohti)(taulukko 5).

Taulukko 5. Lastenneuvolakäynnit vuosina 1985 - 2002.

Vuosi	Lääkärikäynnit	Käynnit muun ammattihenkilökunnan luona	Lastenneuvolakäynnit yhteensä	Väestö *)	Lastenneuvolakäynnit / 0-7 -vuotiaat (1 000 as.) *)	Lastenneuvolan lääkärikäynnit / 0-7 -vuotiaat (1 000 as.) *)
1985	416 878	1 402 953	1 819 831	452 044	4 026	922
1986	401 700	1 078 729	1 480 429	449 121	3 296	894
1987	389 711	1 081 695	1 471 406	445 420	3 303	875
1988	385 049	1 127 733	1 512 782	508 766	2 973	757
1989	369 562	1 137 674	1 507 236	508 556	2 964	727
1990	357 699	1 113 182	1 470 881	508 218	2 894	704
1991	368 161	1 108 721	1 476 882	507 813	2 908	725
1992	361 629	1 107 060	1 468 689	509 807	2 881	709
1993	346 413	1 070 138	1 416 551	512 454	2 764	676
1994	462 996	1 139 717	1 602 713	516 312	3 104	897
1995	352 213	1 122 681	1 474 894	519 060	2 841	679
1996	342 736	1 122 388	1 465 124	516 111	2 839	664
1997	335 584	1 109 919	1 445 503	511 553	2 826	656
1998	319 356	1 067 294	1 386 650	502 591	2 759	635
1999	309 025	1 059 159	1 368 184	494 636	2 766	625
2000	292 711	1 050 532	1 343 243	484 740	2 771	604
2001	275 341	1 052 916	1 328 257	476 352	2 788	578
2002	272 981	988 786	1 261 767	467 053	2 702	584

*) Vertailupohjana on käytetty 0-7 -vuotiaiden asukkaiden lukumäärää (väestötiedot on saatu StatFin -tietokannasta). Vuosilta 1985-1987 käyntitiedot ja väestöosuudet ovat 0-6 -vuotiaiden ikäryhmästä (väestötiedot on poimittu Tilastollisista vuosikirjoista 1986-1988).



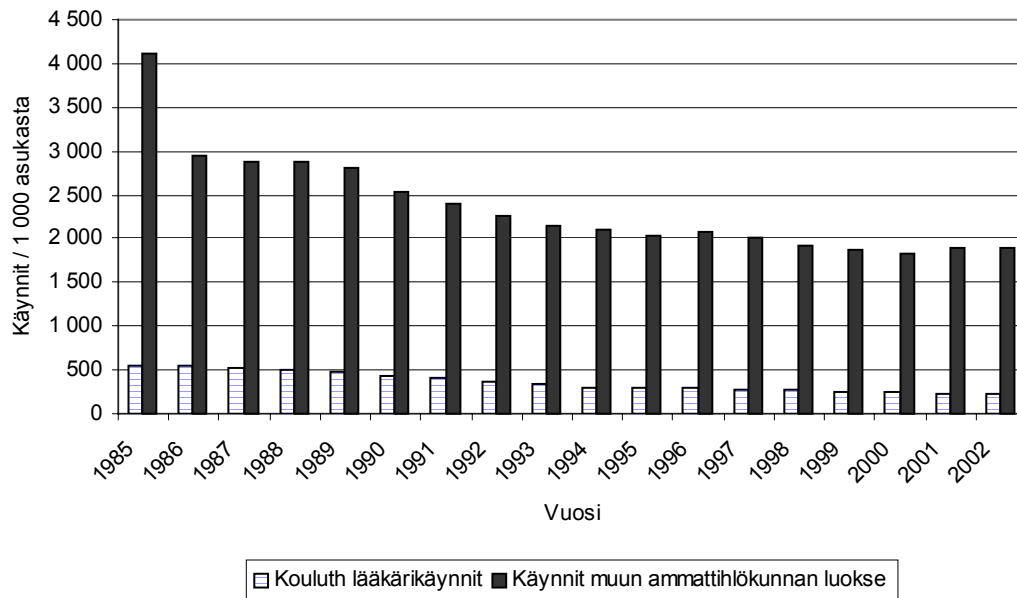
Kuvio 4. Lastenneuvolakäynnit vuosina 1985 - 2002.

Kouluterveydenhuollon käynneissä on vuodesta 1985 tapahtunut huomattava muutos. Käyntimäärät ovat vuoteen 2002 laskeneet alle puoleen vuoden 1985 noin 3,6 miljoonasta käynnistä (taulukko 6). Neljän viimeisen vuoden aikana (1999 - 2002) kouluterveydenhuollon käynnit näyttävät kuitenkin vakiintuneen reiluun 1,6 miljoonaan käyntiin. Vuonna 1985 kouluterveydenhuollon käyntejä oli 4 709 jokaista tuhatta 7-18 -vuotiasta kohti, kun vuonna 2002 käyntejä oli enää 2 121 (kuvio 5). Toisin edelleen vuoden 1985 käyntitiedoissa on huomioitava poliorokotteen vaikutukset käyntilukumääriin. Vuonna 1986 kouluterveydenhuollon käyntejä on ollut seuraavaksi eniten, 3 496 käyntiä jokaista tuhatta 7 - 18 -vuotiasta kohti. Vuosina 1999 - 2002 käyntejä on keskimäärin ollut 2 100 ikäluokan tuhatta asukasta kohti. Kouluterveydenhuollon lääkärikäynnit ovat vuoden 1985 käynneistä (543 käyntiä tuhatta ikäluokkaan kuuluvaa kohti) laskeneet 228 käyntiin tuhatta asukasta kohti vuosina 2001 ja 2002.

Taulukko 6. Kouluterveydenhuollon käynnit vuosina 1985 - 2002.

Vuosi	Lääkärikäynnit	Käynnit muun ammattihenkilökunnan luona	Kaikki kouluth:n käynnit yhteensä	Väestö	Kouluth käynnit/ 7-18 -vuotiaat (1000 as.) *)	Kouluth käynnit/ 7-18 -vuotiaat (1000 as.) *)
1985	419 000	3 213 000	3 632 000	771 357	4 709	543
1986	415 000	2 250 000	2 665 000	762 211	3 496	544
1987	395 000	2 173 000	2 568 000	755 516	3 399	523
1988	379 231	2 176 638	2 555 869	754 727	3 386	502
1989	362 213	2 136 788	2 499 001	758 550	3 294	478
1990	327 877	1 947 534	2 275 411	765 767	2 971	428
1991	321 185	1 864 672	2 185 857	774 400	2 823	415
1992	289 619	1 773 268	2 062 887	782 261	2 637	370
1993	261 206	1 680 648	1 941 854	783 072	2 480	334
1994	238 528	1 644 586	1 883 114	779 065	2 417	306
1995	231 558	1 580 084	1 811 642	777 075	2 331	298
1996	229 174	1 605 540	1 834 714	775 800	2 365	295
1997	220 211	1 570 011	1 790 222	777 949	2 301	283
1998	207 920	1 488 145	1 696 065	779 956	2 175	267
1999	192 954	1 461 449	1 654 403	782 887	2 113	246
2000	191 429	1 438 728	1 630 157	783 375	2 081	244
2001	178 669	1 476 988	1 655 657	782 110	2 117	228
2002	177 473	1 473 152	1 650 625	778 175	2 121	228

*) Kouluterveydenhuollon käyntejä on verrattu 7 - 18 -vuotiaaseen väestöön. Väestötiedot on saatu StatFin -tietokannasta.

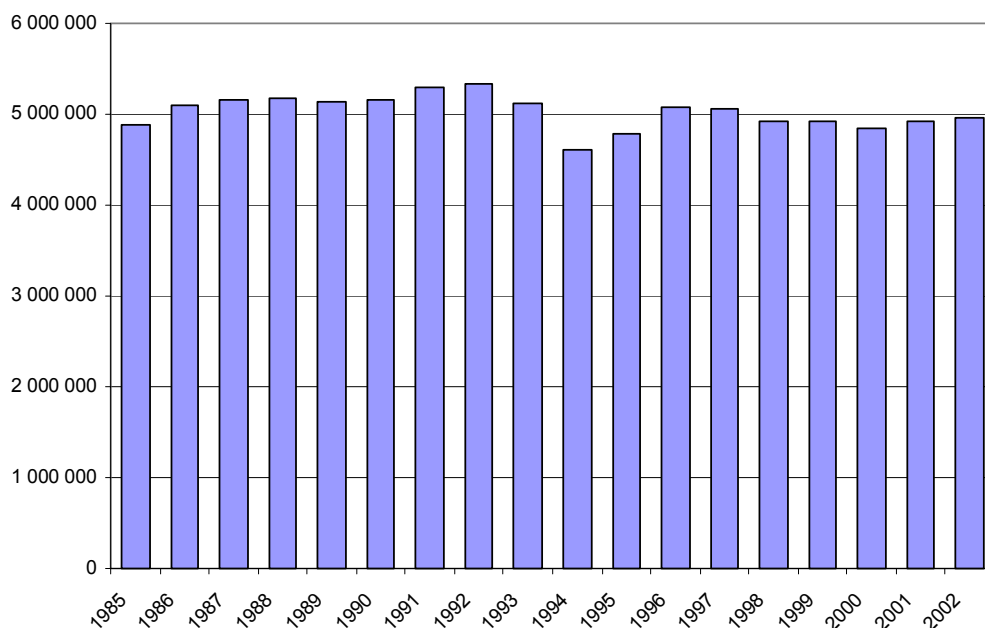


Kuvio 5. Kouluterveydenhuollon käynnit 1985 - 2002 (tuhatta 7-18 -vuotiasta kohti laskettuna).

5 TERVEYSKESKUSTEN HAMMASHUOLTO VUOSINA 1985 - 2002

Tässä luvussa tarkastellaan terveyskeskusten hammashuollon käyntejä vuosilta 1997 - 2002. Käyntien kokonaislukumäärästä vertailutiedot ovat jo vuodesta 1985 lähtien.

Terveyskeskusten hammashuollon käyntien kokonaismäärä on pysynyt vuodesta 1985 lähtien noin 5 miljoonassa käynnissä (kuvio 6). Asukasta kohden käyntien määrä on vaihdellut yhden käynnin molemmin puolin. Eniten käyntejä on kirjattu tapahtuneeksi vuonna 1992 eli 5,3 miljoonaa käyntiä (1,06 käyntiä / asukas) ja vähiten vuonna 1994 eli 4,6 miljoonaa käyntiä (0,90 käyntiä / asukas). Viimeisten viiden vuoden aikana käyntien määrä on pysynyt hieman vajaassa viidessä miljoonassa käynnissä.



Kuvio 6. Kaikki perusterveydenhuollon hammashuollon käynnit vuosina 1985 - 2002.

Järjestelmällisen hammashuollon tai yhteiskunnan tukeman hammashuollon piirissä olevan väestön määrä on koko ajan lisääntynyt (liitetaulukko 1.1). Suurin hyppäys tapahtui vuoden 2002 alusta, jolloin kunnallisen hammashuollon piiriin pääsivät kaikki vuonna 1946 ja sen jälkeen syntyneet. Samalla hammashuollon maksuttomuuden raja pudotettiin alle 19-vuotiaista alle 18-vuotiaisiin (ks. Tilastotiedote 30/2003) [4]. Nämä lakimuutokset vaikuttavat myös tilastointiin vaikeuttaen aikasarjavertailuja.

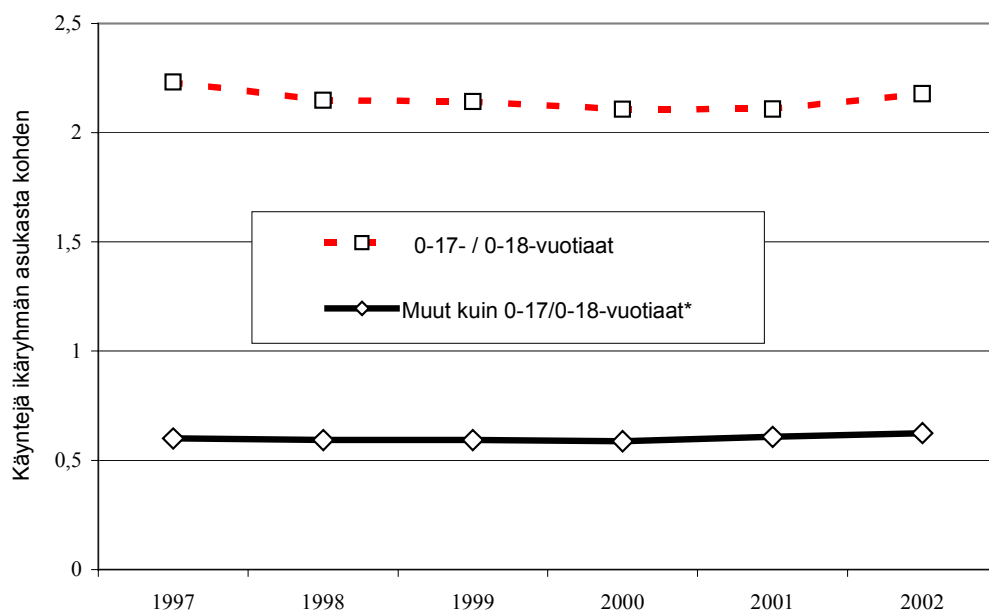
Parhaiten voidaan verrata lasten ja nuorten hammashuoltopalvelujen käytön kehitystä. Luvuissa on tapahtunut pientä laskua 1990-luvun loppupuolella (taulukko 7). Väestöosuuteen suhteutettuna lasten ja nuorten käynnit ovat pysyneet koko ajan 2,1-2,2 käynnissä asukasta kohden (kuvio 7). Muut kuin 0-18/0-17-vuotiaat ovat käyttäneet hammashuollon palveluja vuodessa 0,6 kertaa/asukas.

Taulukko 7. Kaikki hammashuollon käynnit Suomen terveystieteissä vuosina 1997 - 2002.

	1997	1998	1999	2000	2001	2002
Kaikki 1946/1956 ja sen jälkeen syntyneet**	4 110 326	4 010 553	4 003 407	3 969 781	4 039 446	4 357 165
0-17/0-18-vuotiaat*	2 716 916	2 601 120	2 580 939	2 522 242	2 503 133	2 416 831
Yli 17-/18-v., mutta synt. 1946/1956 jälkeen**	1 393 251	1 409 433	1 422 468	1 447 539	1 536 313	1 940 334
1946/1956 ennen synt.**	947 570	917 554	910 466	879 108	880 399	599 195
Kaikki käynnit	5 057 896	4 928 107	4 913 873	4 848 889	4 919 845	4 956 360
Muut kuin 0-17/0-18-vuotiaat	2 340 821	2 326 987	2 332 934	2 326 647	2 416 712	2 539 529

* v. 2001 asti 0-18 -vuotiaat

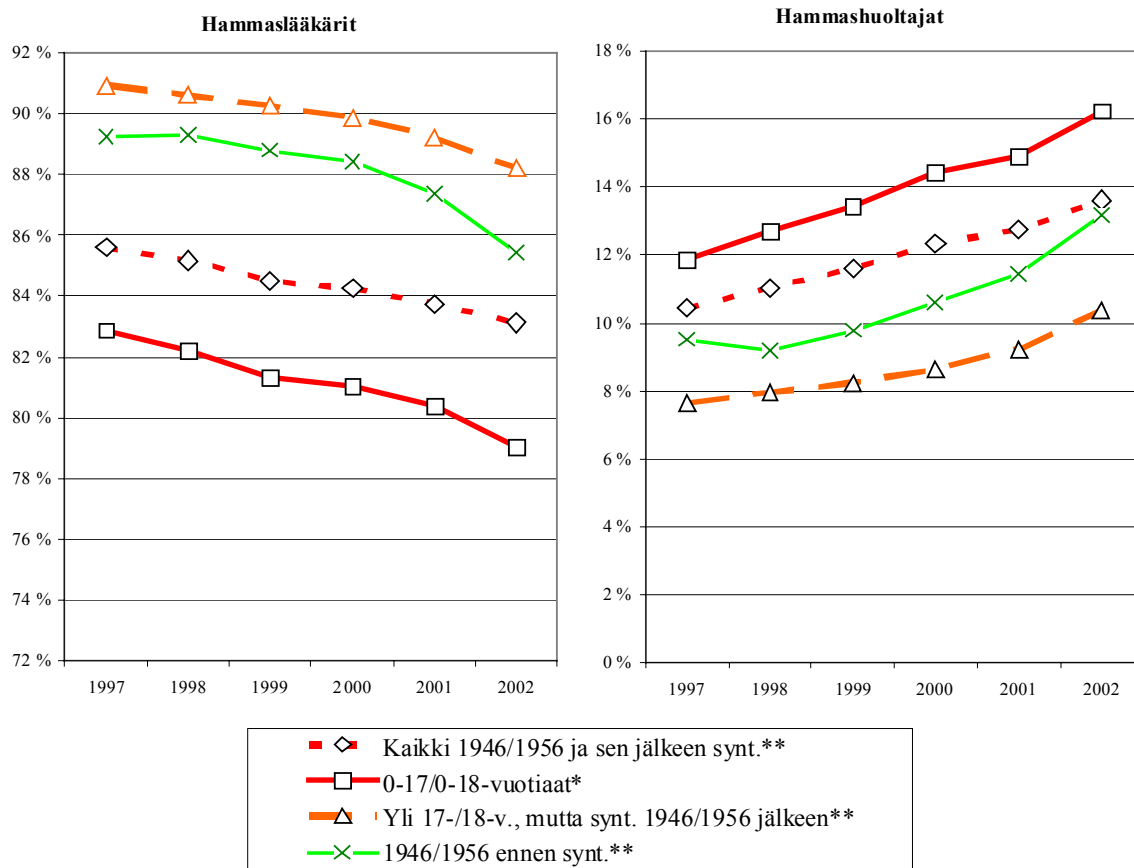
** v. 2001 asti hammashuollon järjestämisvelvollisuuden rajavuosi 1956



* v. 2001 asti 0-18 -vuotiaat

Kuvio 7. Lasten ja nuorten sekä aikuisten (muut kuin 0-18/0-17-vuotiaat*) kaikki hammashuollon käynnit asukasta kohden vuosina 1997 - 2002.

Vuosien 1997 - 2002 aikana hammaslääkärikäynneissä on ollut pieni laskusuuntaus, hammashuoltajakäynnit ovat sen sijaan koko ajan lisääntyneet (liitetaulukko 1.2). Kaikista hammashuollon käynneistä hammashuoltajan luokse tehtyjen käyntien osuus on kuitenkin noussut 8 %:sta 11 %:iin ja lasten ja nuorten käynneistä 12 %:sta 16 %:iin (kuvio 8). Hammashoitajakäyntien osuus on kaikissa käynneissä pysynyt noin 1 % osuudessa ja lasten ja nuorten käynneissä noin 5 % osuudessa.

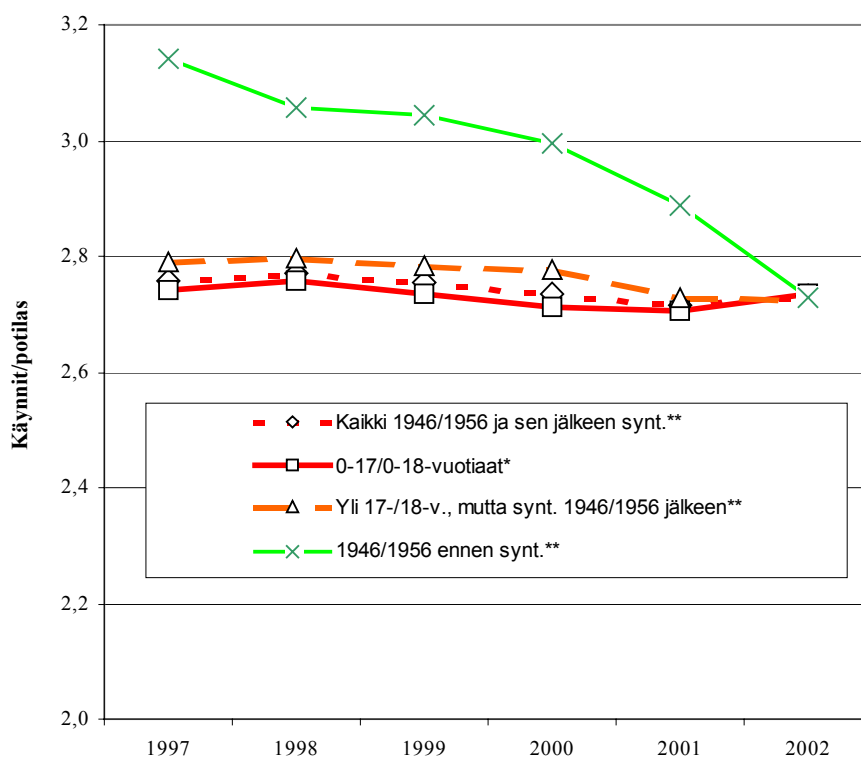


* v. 2001 asti 0-18 -vuotiaat

** v. 2001 asti hammashuollon järjestämisvelvollisuuden rajavuosi 1956

Kuvio 8. Hammaslääkäri- ja hammashuoltajakäyntien osuus kaikista terveyskeskuksen hammashuollon käynneistä ikäryhmittäin vuosina 1997 - 2002.

Hammashuollon potilasmäärät asukasta kohden ovat myös pysyneet hyvin samalla tasolla vuodesta 1997 lähtien. Lapsista ja nuorista on hammashuollon vastaanotolla käynyt vuoden aikana neljä viidestä ja aikuisista yksi viidestä. Se, kuinka monta kertaa jotain palvelua vähintään kerran vuoden aikana käyttänyt on käynyt hammashuollon vastaanotolla yhteensä, on pysynyt myös hyvin samana kaikki vuodet muissa kuin vanhimmassa ikäryhmässä. Vuonna 1997 järjestelmällisen hammashuollon ulkopuolella olleet kävivät vastaanotolla 3,1 kertaa vuodessa ja 2,7 kertaa vuodessa vuonna 2002, eli yhtä monta kertaa kuin järjestelmällisen hammashuollon piiriin kuuluneet (kuvio 9).



Kuvio 9. Hammashuollon palveluja käyttäneiden käyntimäärät (käynnejä/potilas) eri ikäryhmissä vuosina 1997 - 2002.

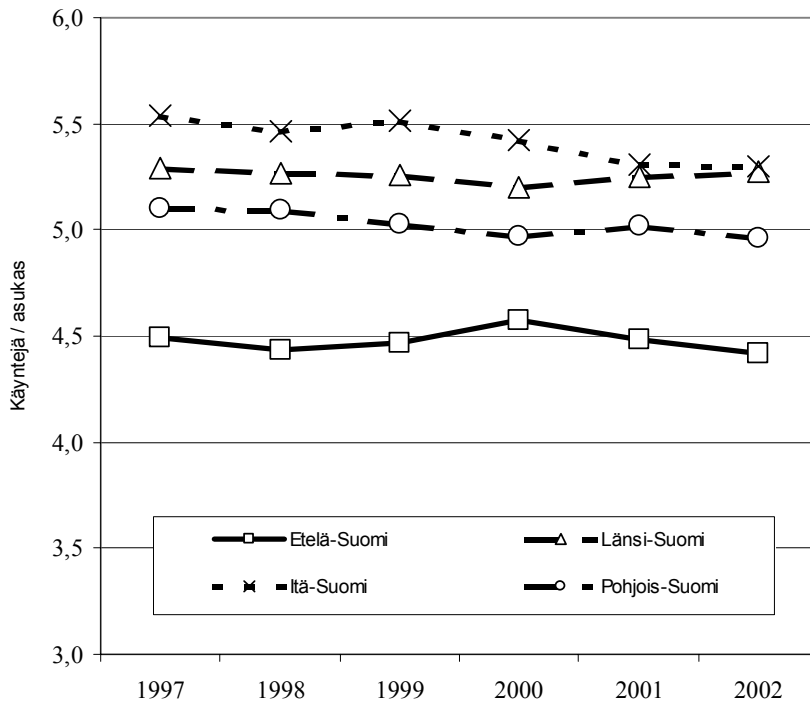
* v. 2001 asti 0-18 -vuotiaat

** v. 2001 asti hammashuollon järjestämisvelvollisuuden rajavuosi 1956

6 TERVEYSKESKUSTEN AVOHOITOKÄYNNIT ALUEITTAIN VUOSINA 1997 - 2002

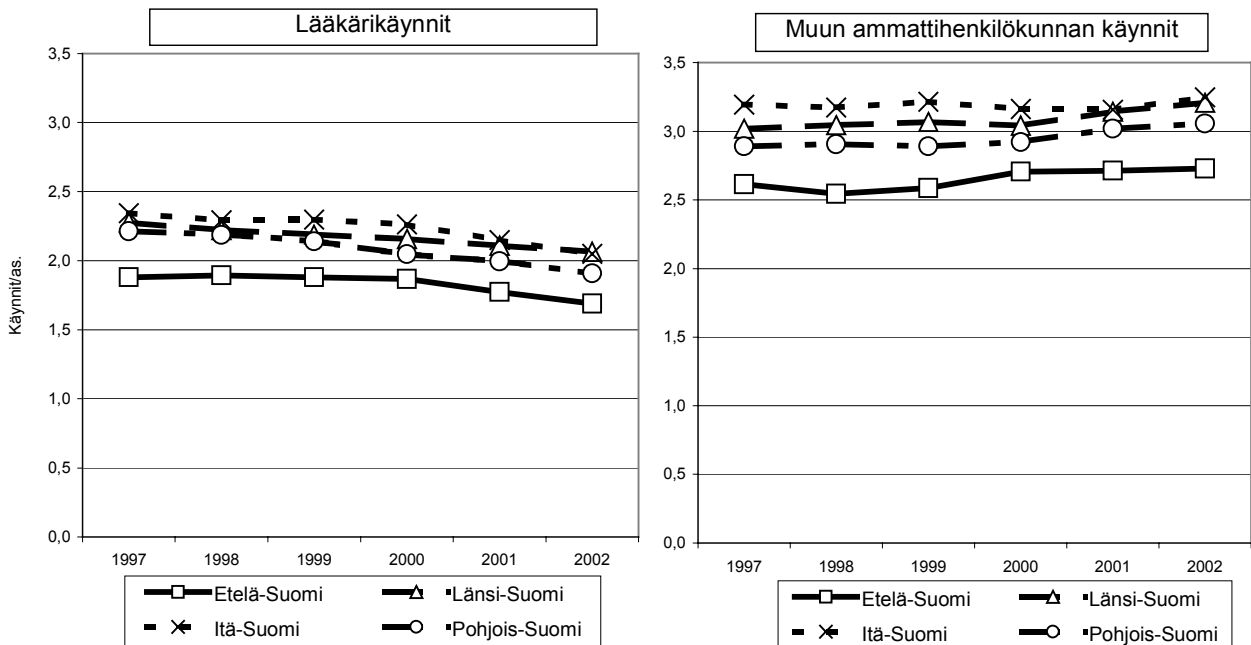
Alueellisia tilastovertailuja voidaan tehdä monilla erilaisilla aluejaotuksilla. Tässä raportissa on tarkasteltu eräitä terveyskeskuskäyntiryhmiä Tilastokeskuksen uuden virallisen suuraluejaotuksen mukaan (liitekuvio 1) [7]. Ahvenanmaa ei ole mukana vertailuissa, koska se ei toimita lainkaan perusterveydenhuollon tietoja Stakesiin. Vertailua on tehty ajanjaksolta 1997 - 2002.

Perusterveydenhuollon kaikkien käyntien (pois lukien hammashuollon käynnit) väestöön suhteutetut määrät ovat pysyneet maan eri osissa varsin samanlaisina koko tarkasteluajanjakson (kuvio 10). Etelä-Suomessa käynnejä on koko ajan ollut noin 20 % vähemmän kuin Itä-Suomessa. Länsi-Suomessa käyntien määrässä näyttäisi olevan pieni noususuuntausta, kun taas muualla maassa (erityisesti Itä-Suomessa) on nähtävissä pientä laskua.



Kuvio 10. Kaikki terveyskeskuskäynnit asukasta kohden vuosina 1997 - 2002 Suomen eri osissa suuraluejaon mukaan

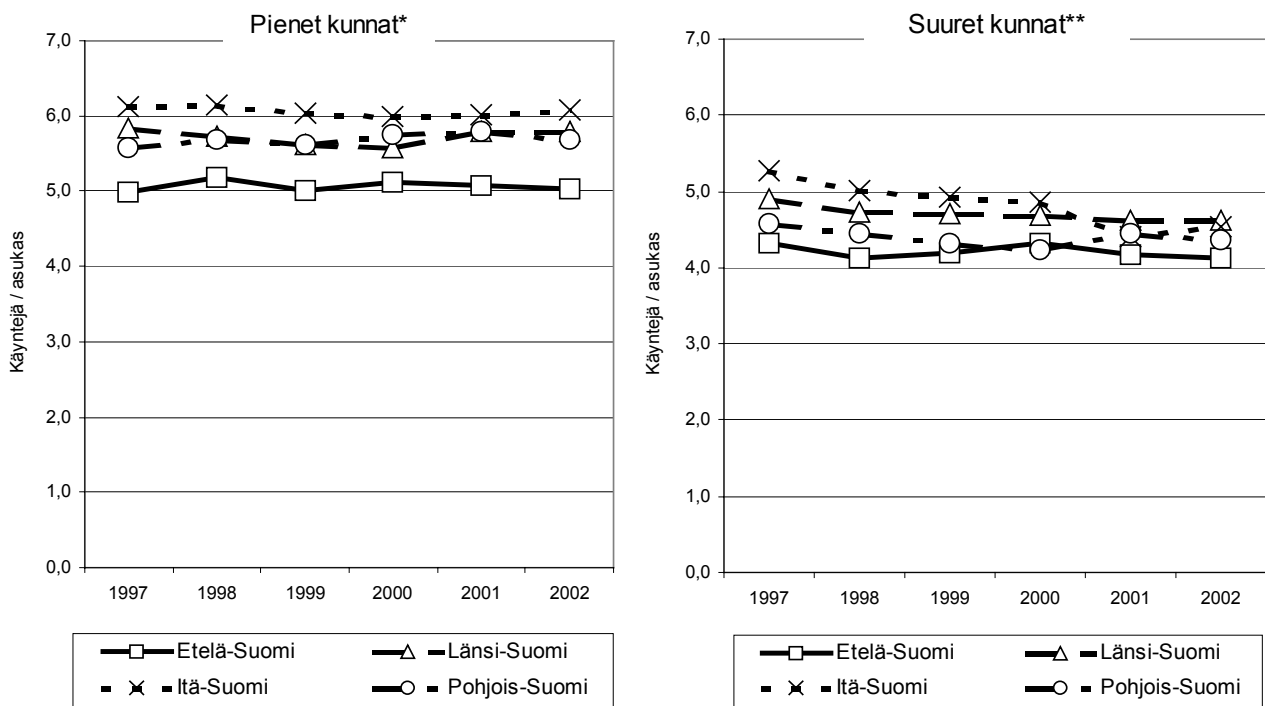
Lääkärikäyntien ja muun ammattihenkilökunnan käyntien alueelliset erot ovat hyvin samanlaiset. Muun ammattihenkilökunnan käyntien osalta on tapahtunut hyvin pientä erojen kaventumista (kuvio 11).



Kuvio 11. Lääkärikäynnit ja muun ammattihenkilökunnan käynnit asukasta kohden vuosina 1997 - 2002 Suomen eri osissa suuraluejaon mukaan.

Alue-erojen vertailua voidaan tehdä myös erityyppisten kuntien välillä. Tätä raporttia varten muodostettiin ns. 'pienien ja suurten' kuntien ryhmät. Pienten ryhmään otettiin mukaan lähes 220 alle 5000 asukkaan kuntaa ja suurten kuntien ryhmään 32 yli 30 000 asukkaan kuntaa. Suurista kunnista 18 sijoittuu Etelä-Suomen alueelle ja vain 3 Pohjois-Suomen alueelle. Tämän jaottelun mukaan suurten kuntien väestöt muodostavat noin puolet Suomen koko väestöstä, mutta vain seitsemän prosenttia Suomen kaikista kunnista. Etelä-Suomessa näissä kunnissa asuu yli kaksi kolmasosaa alueen väestöstä.

Pienten kuntien asukkaat ovat viime vuosina käyneet terveyskeskusten vastaanotoilla noin 30 % useammin kuin suurten kuntien asukkaat. Suurten kuntien väliset alueelliset erot ovat hieman pienentyneet ja asukasta kohti laskettujen käyntien määrä on myös hieman vähenemässä (4,3 käyntiä /asukas vuonna 2002)(kuvio12). Pienten kuntien välillä alueelliset erot ovat pysyneet ennallaan, yhteensä käyntejä oli 5,6 käyntiä / asukas vuonna 2002. Suurempien kuntien pienempiä asukaskoh- taisia käyntilukuja selittävät väestön ikärakenne ja yksityisten palvelujen parempi saatavuus.

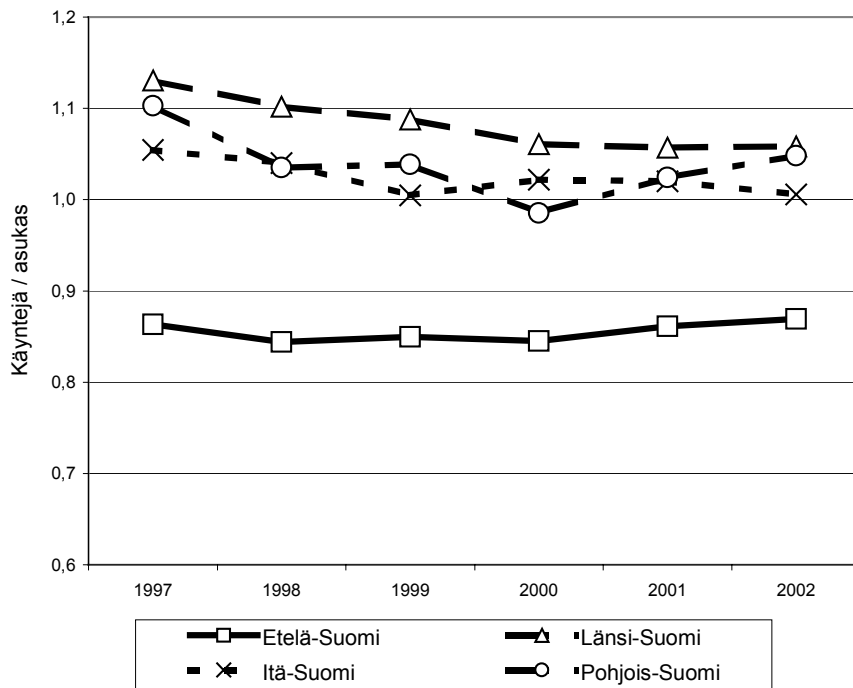


Kuvio 12. Kaikki terveyskeskuskäynnit asukasta kohden pienissä* ja suurissa** kunnissa maan eri osissa vuosina 1997 - 2002

* Alle 5000 asukkaan kunnat ** Yli 30 000 asukkaan kunnat (vuoden 2002 tilanteen mukaan)

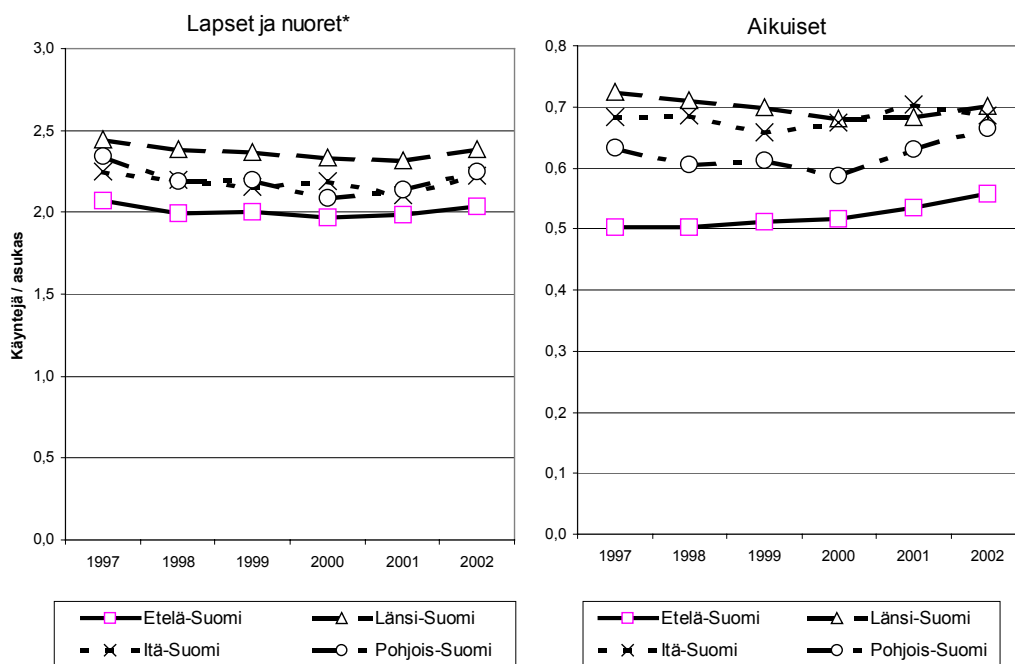
Lääkärikäynneissä pienten kuntien välillä alueelliset erot ovat hieman pienempiä kuin erot suurten kuntien välillä.

Hammashuollon alueelliset erot ovat 1990-luvun lopussa olleet hieman suurempia kuin muussa perusterveydenhuollossa, mutta erot ovat pienentyneet (kuvio 13). 1990-luvun lopussa Länsi-Suomessa käytiin hammaslääkärillä asukasta kohden 30 % useammin kuin Etelä-Suomessa, vuonna 2002 ero oli 22 %.



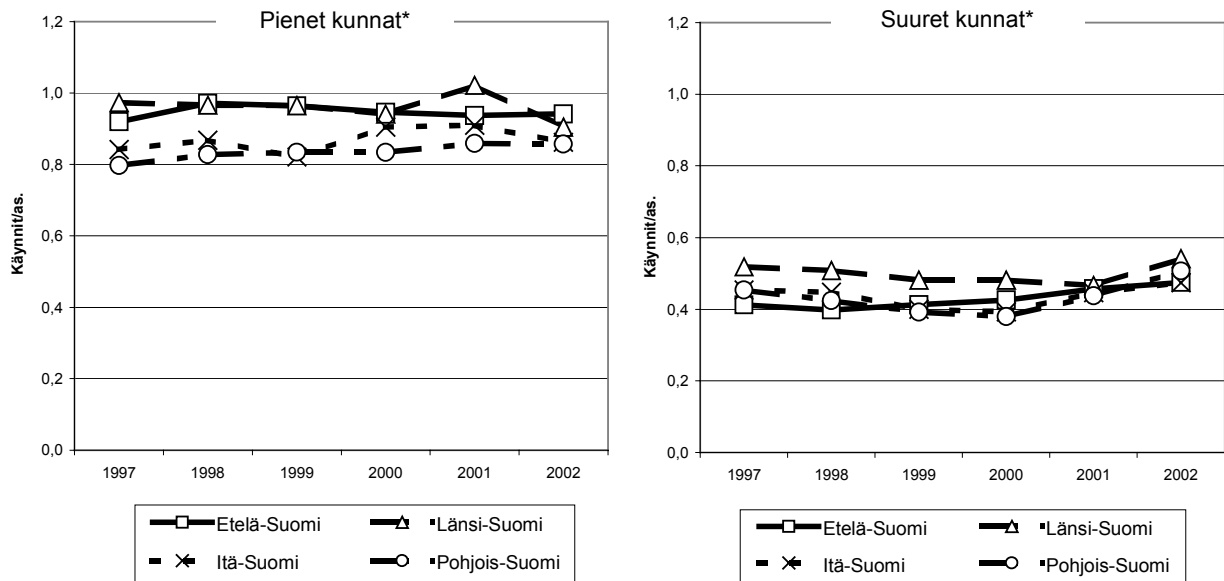
Kuvio 13. Hammashuollon kaikki käynnit asukasta kohti maan eri osissa vuosina 1997 - 2002

Lasten ja nuorten käynneissä alueelliset erot ovat olleet vuosina 1997 - 2002 selvästi pienemmät kuin muun väestön hammashuollon käynneissä (kuvio 14). Vuonna 1997 Länsi-Suomen aikuiset kävivät asukasta kohden terveyskeskuksen hammashuollon vastaanotolla 40 % useammin kuin eteläsuomalaiset, vuonna 2002 ero oli supistunut 26 %:iin. Lasten ja nuorten käynneissä alueelliset erot ovat koko tarkastelujakson pysyneet vajaassa 20 %:ssa.



Kuvio 14. Lasten ja nuorten* sekä aikuisten hammashuollon kaikki käynnit asukasta kohti maan eri osissa
* v. 2001 asti 0-18 -vuotiaat, v. 2002 0-17 -vuotiaat

Hammashuollon käyntilukumäärien alue-erot näyttävät kaventuvan, kun tarkastellaan erikseen pieniä kuntia ja suuria kuntia (kuvio 15). Kun koko väestön osalta alueelliset erot olivat 22 ja 31 %:n välillä, niin pienten kuntien ja suurten kuntien välillä erot olivat enimmäkseen lähellä kymmentä prosenttia. Alue-erot näyttävät selittyvän siis enemmän kuntien väestömäärällä kuin itse alueella ja sitä kautta lähinnä yksityisten hammaslääkäripalvelujen saatavuudella.



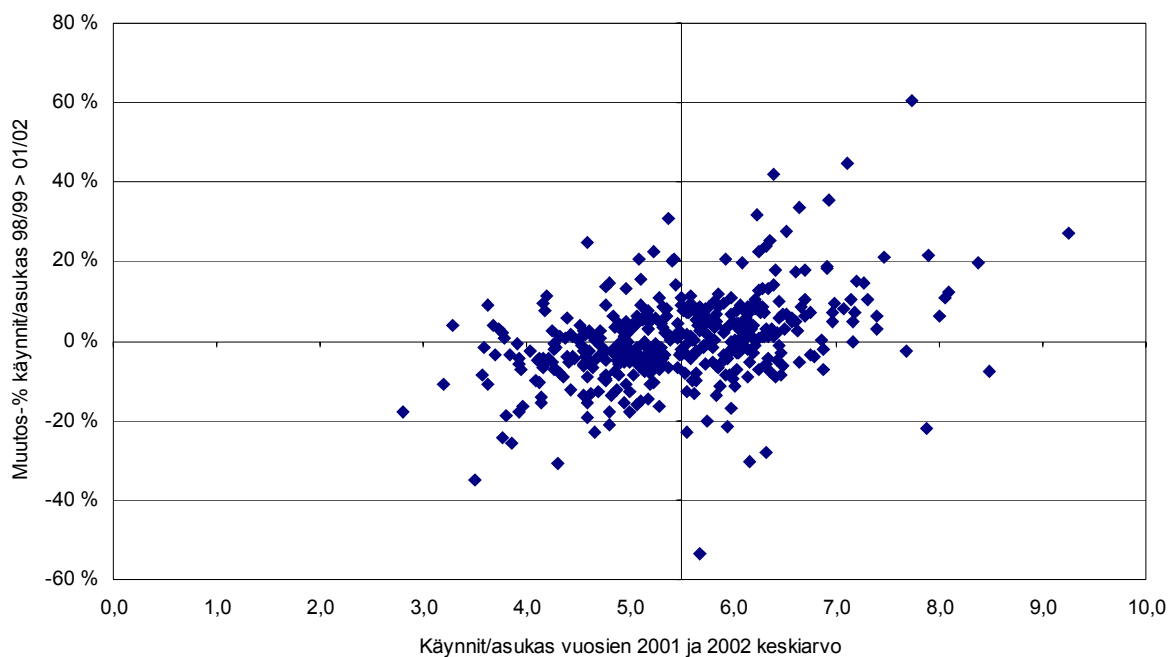
Kuvio 15. Kaikki hammashuollon käynnit asukasta kohden pienissä* ja suurissa** kunnissa maan eri osissa vuosina 1997 - 2002

* Alle 5000 asukkaan kunnat ** Yli 30 000 asukkaan kunnat (vuoden 2002 tilanteen mukaan)

Liitetaulukossa 2 on tarkasteltu avohoitokäyntejä sairaanhoitopiireittäin vuosina 1997 - 2002. Tarkastelussa on laskettu lääkärin päivystyskäyntien määrät ja osuudet lääkärikäynneistä siltä osin kuin tarkastelu on ollut mahdollista tehdä. Päivystyskäyntilukumääriin sisältyvät tässä yhteydessä siis lääkärikäynnit ilta-, yö-, viikonloppu- ja juhlapyhäpäivystykseen. Päiväaikaan tehdyistä avohoidon päivystysvastaanottokäynneistä ei tietoja ole saatavilla.

Päivystyskäyntien osuus kaikista lääkärikäynneistä on vuodesta 1997 vuoteen 2002 koko maan tasolla tarkasteltuna noussut kuudesosasta (16,6 %) hieman yli viidesosaan (20,1 %) kaikista lääkärikäynneistä. Verrattaessa koko maan vuoden 2002 päivystyskäyntien määrää vuosien 1997 - 2001 keskiarvoon ovat päivystyskäynnit lisääntyneet 11 %. Pohjois-Pohjanmaan sairaanhoitopiirissä päivystyskäyntien osuus kaikista lääkärikäynneistä on ollut alhaisin koko tarkasteluajanjakson. Päivystyskäyntien osuus on Pohjois-Pohjanmaalla ollut alhaisin vuosina 1999 ja 2000, jolloin käyntien osuus kaikista lääkärikäynneistä on ollut 7,9 %. Vuonna 2002 päivystyskäyntien osuus on ollut 10,9 %. Korkein päivystyskäyntien osuus kaikista lääkärikäynneistä on vuosina 1998 - 2001 ollut Länsi-Pohjan sairaanhoitopiirissä, päivystyskäyntien ollessa enimmillään 28,8 % kaikista lääkärikäynneistä vuonna 2001. Vuonna 2002 päivystyskäyntien osuus lääkärikäynneistä oli suurin Vaasan sairaanhoitopiirissä.

Liitetaulukoissa 3.1 ja 3.2 on kunnittain listattu avohoitokäynnit yhteensä ja väestöön suhteuttaen vuosina 1997 - 2002. Ensimmäinen taulukko sisältää tiedot kuntien omista terveyskeskuksista ja jälkimmäinen kunnittain listatut tiedot kuntayhtymien terveyskeskuksista. Kuviossa 16 on kuvattu liitetaulukossa esitettyjen terveyskeskusten ja terveyskeskuskuntayhtymien vuosilta 2001 ja 2002 asukasta kohti laskettujen käyntien keskiarvo kunnittain sekä muutos % vuosien 1998 ja 1999 keskiarvosta.



Kuvio 16. Vuosilta 2001 ja 2002 kunnittain asukassuhteutetut avohoitokäyntien keskiarvot ja muutos vuosien 1998 ja 1999 asukaskohtaisista keskimääräisistä käynneistä (koko maan keskiarvon laskennassa käytetty kuntien asukaspainottomia keskiarvoja).

7 KÄSITTEET

Liitteessä 1 on vuoden 2003 Perusterveydenhuollon avohoitotiedonkeruun ohjeistus. Siitä löytyvät tiedonkeruun tärkeimmät käsitteet ja avohoitokäyntityyppien määrittelyt.

Terveyskeskuksissa tehdyistä perusterveydenhuollon avohoitokäynneistä käytetään tiedotteessa synonyymeinä käsitteitä terveyskeskuskäynnit ja avohoitokäynnit. Käynnit sisältävät sekä lääkärikäynnit että muun ammattihenkilökunnan käynnit.

Tekstissä käytetään selkeyden ja tekstin sujuvuuden vuoksi käsitettä 'lääkärin potilaat', viitattaessa lääkärin asiakkaisiin/potilaisiin.

Lastenneuvolakäynneissä vertailuväestöosuutena käytetään 0-7 -vuotiasta väestöä. Kouluterveydenhuollon käynnit suhteutetaan 7-18 -vuotiaiden väestöön. Käsitettä 'eläkeikäinen väestö' käytetään tiedotteessa kuvaamaan yli 65 -vuotiasta väestöä.

8 LÄHTEET

1. *Soitka-tilastotietokanta*, Stakes: <http://www.stakes.info/3/3/index.asp>.
2. Sosiaali- ja terveyshallitus, *Sosiaali- ja terveydenhuollon KETI -tietoja vuosilta 1989-1993*.
3. Lääkintöhallitus, *Kansanterveystyö 1985 - 1988*.
4. Rintanen H., Saukkonen S.-M., *Hammashuollon käynnit terveyskeskuksissa 2002. Perusterveydenhuollon toimintatilasto 2002*. 2003, Stakes: <http://www.stakes.info/2/8/Hammashuolto.asp>.
5. Saukkonen S.-M. ym., *Terveyskeskusten lääkärikäynnit ja käynnit muun ammattihenkilökunnan luona. Perusterveydenhuollon toimintatilasto 2002*. 2003, Stakes: http://www.stakes.info/files/pdf/Tilastotiedotteet/Tt29_03.pdf.
6. *Suomen tilastollinen vuosikirja 1985 - 1990*, Tilastokeskus.
7. *Tilastokeskuksen suuralueluokitus 2003*: http://tilastokeskus.fi/luokitukset/lk/suuralue_03_index.html.

Liitetaulukko 1.1. Väestö eri hammashuollon järjestämisvelvollisuuden mukaisissa ikäryhmissä vuosina 1997 - 2002.

	1997	1998	1999	2000	2001	2002
Kaikki 1946/1956 ja sen jälkeen syntyneet**	2 824 025	2 881 626	2 938 969	2 994 753	3 052 812	3 927 039
0-17/0-18-vuotiaat*	1 217 337	1 210 743	1 204 607	1 197 114	1 187 161	1 109 579
Yli 17-/18-v., mutta synt. 1946/1956 jälkeen**	1 606 688	1 670 883	1 734 362	1 797 639	1 865 651	2 817 460
1946/1956 ennen synt.**	2 297 932	2 252 395	2 206 627	2 160 586	2 116 081	1 252 999
Kaikki käynnit	5 121 957	5 134 021	5 145 596	5 155 339	5 168 893	5 180 038
Muut kuin 0-17/0-18-vuotiaat	3 904 620	3 923 278	3 940 989	3 958 225	3 981 732	4 070 459

Väestö 31.12

* v. 2001 asti 0-18 -vuotiaat

** v. 2001 asti hammashuollon järjestämisvelvollisuuden rajavuosi 1956

Liitetaulukko 1.2. Hammaslääkäri-, hammashuoltaja- ja hammashoitajakäynnit sekä kaikki potilaat Suomen terveystieteissä vuosina 1997 - 2002

Hammaslääkärikäynnit	1997	1998	1999	2000	2001	2002
Kaikki 1946/1956 ja sen jälkeen syntyneet**	3 518 963	3 415 933	3 383 294	3 344 607	3 383 260	3 621 824
0-17/0-18-vuotiaat*	2 251 714	2 138 810	2 099 014	2 043 669	2 012 244	1 910 206
Yli 17-/18-v., mutta synt. 1946/1956 jälkeen**	1 267 149	1 277 123	1 284 280	1 300 938	1 371 016	1 711 618
1946/1956 ennen synt.**	845 636	819 489	808 605	777 234	769 345	511 997
Kaikki käynnit	4 364 599	4 235 422	4 191 899	4 121 841	4 152 605	4 133 821
Muut kuin 0-17/0-18-vuotiaat	2 112 785	2 096 612	2 092 885	2 078 172	2 140 361	2 223 615
Hammashuoltajakäynnit	1997	1998	1999	2000	2001	2002
Kaikki 1946/1956 ja sen jälkeen syntyneet**	429 132	442 699	464 430	489 422	515 309	593 654
0-17/0-18-vuotiaat*	322 481	330 732	347 209	364 164	373 430	392 526
Yli 17-/18-v., mutta synt. 1946/1956 jälkeen**	106 592	111 967	117 221	125 258	141 879	201 128
1946/1956 ennen synt.**	90 298	84 330	89 137	93 407	100 989	78 860
Kaikki käynnit	519 430	527 029	553 567	582 829	616 298	672 514
Muut kuin 0-17/0-18-vuotiaat	196 890	196 297	206 358	218 665	242 868	279 988
Hammashoitajakäynnit	1997	1998	1999	2000	2001	2002
Kaikki 1946/1956 ja sen jälkeen syntyneet**	162 231	151 921	155 683	135 752	140 877	141 687
0-17/0-18-vuotiaat*	142 721	131 578	134 716	114 409	117 459	114 099
Yli 17-/18-v., mutta synt. 1946/1956 jälkeen**	19 510	20 343	20 967	21 343	23 418	27 588
1946/1956 ennen synt.**	11 636	13 735	12 724	8 467	10 065	8 338
Kaikki käynnit	173 867	165 656	168 407	144 219	150 942	150 025
Muut kuin 0-17/0-18-vuotiaat	31 146	34 078	33 691	29 810	33 483	35 926
Kaikki hammashuollon potilaat	1997	1998	1999	2000	2001	2002
Kaikki 1946/1956 ja sen jälkeen syntyneet**	1 490 309	1 447 338	1 454 058	1 451 230	1 487 779	1 595 813
0-17/0-18-vuotiaat*	990 625	943 576	943 204	930 132	924 865	883 806
Yli 17-/18-v., mutta synt. 1946/1956 jälkeen**	499 319	503 762	510 854	521 098	562 914	712 007
1946/1956 ennen synt.**	301 759	300 205	299 002	293 414	304 959	219 719
Kaikki käynnit	1 792 068	1 747 543	1 753 060	1 744 644	1 792 738	1 815 532
Muut kuin 0-17/0-18-vuotiaat	801 078	803 967	809 856	814 512	867 873	931 726

* v. 2001 asti 0-18 -vuotiaat

** v. 2001 asti hammashuollon järjestämisvelvollisuuden rajavuosi 1956

Liitetaulukko 2. Avohoitokäynnit vuosina 1997 - 2002 sairaanhoitopiireittäin.

ShpKoodi	Shpnimi	1997							1998						
		Lääkärikäynnit päivävastaanotolla	Lääkärikäynnit päivystykseen *)	Lääkärikäynnit yhteensä	Päivystyskäyntien % -osuus lääkärikäynneistä	Lääkärikäyntien osuus kaikista käynneistä	Käynnit muun ammattihenkilökunnan luona	Kaikki käynnit yhteensä	Lääkärikäynnit päivävastaanotolla	Lääkärikäynnit päivystykseen *)	Lääkärikäynnit yhteensä	Päivystyskäyntien % -osuus lääkärikäynneistä	Lääkärikäyntien osuus kaikista käynneistä	Käynnit muun ammattihenkilökunnan luona	Kaikki käynnit yhteensä
03	Varsinais-Suomen shp	692 376	163 004	855 380	19,1	41,8	1 189 461	2 044 841	718 902	205 156	924 058	22,2	41,9	1 282 628	2 206 686
04	Satakunnan shp	413 493	126 804	540 297	23,5	42,1	742 756	1 283 053	417 183	114 010	531 193	21,5	42,4	720 444	1 251 637
05	Kanta-Hämeen shp	315 360	47 849	363 209	13,2	44,9	445 378	808 587	322 806	38 139	360 945	10,6	44,4	452 855	813 800
06	Pirkanmaan shp	820 873	182 727	1 003 600	18,2	44,3	1 260 560	2 264 160	803 455	185 114	988 569	18,7	43,1	1 305 827	2 294 396
07	Päijät-Hämeen shp	343 125	103 332	446 457	23,1	41,8	622 627	1 069 084	340 794	106 293	447 087	23,8	42,5	605 239	1 052 326
08	Kymenlaakson shp	346 546	62 008	408 554	15,2	42,7	548 808	957 362	328 870	66 381	395 251	16,8	41,4	559 027	954 278
09	Etelä-Karjalan shp	230 305	39 609	269 914	14,7	38,7	427 798	697 712	232 782	38 463	271 245	14,2	39,9	408 367	679 612
10	Etelä-Savon shp	204 017	50 369	254 386	19,8	46,2	296 534	550 920	198 682	54 194	252 876	21,4	45,5	302 407	555 283
11	Itä-Savon shp	123 921	28 095	152 016	18,5	38,8	240 009	392 025	118 812	31 754	150 566	21,1	36,1	266 858	417 424
12	Pohjois-Karjalan shp	338 036	77 070	415 106	18,6	41,5	584 351	999 457	319 649	72 060	391 709	18,4	41,4	555 017	946 726
13	Pohjois-Savon shp	467 293	157 062	624 355	25,2	43,1	822 718	1 447 073	460 021	145 409	605 430	24,0	43,4	791 039	1 396 469
14	Keski-Suomen shp	513 213	141 726	654 939	21,6	45,0	801 800	1 456 739	495 982	142 407	638 389	22,3	44,5	797 184	1 435 573
15	Etelä-Pohjanmaan shp	364 188	96 838	461 026	21,0	44,6	571 597	1 032 623	353 460	91 784	445 244	20,6	42,5	603 464	1 048 708
16	Vaasan shp	269 855	44 267	314 122	14,1	36,4	548 346	862 468	250 943	51 324	302 267	17,0	36,1	536 038	838 305
17	Keski-Pohjanmaan shp	123 679	40 789	164 468	24,8	41,2	234 961	399 429	127 024	29 299	156 323	18,7	39,7	237 641	393 964
18	Pohjois-Pohjanmaan shp	753 067	77 673	830 740	9,3	43,2	1 091 867	1 922 607	759 481	68 188	827 669	8,2	43,5	1 077 089	1 904 758
19	Kainuun shp	161 128	35 537	196 665	18,1	39,7	299 329	495 994	157 240	34 883	192 123	18,2	39,7	292 019	484 142
20	Länsi-Pohjan shp	135 842	19 192	155 034	12,4	47,2	173 175	328 209	108 067	34 488	142 555	24,2	41,8	198 361	340 916
21	Lapin shp	224 453	43 248	267 701	16,2	42,4	363 266	630 967	227 536	42 453	269 989	15,7	43,1	356 579	626 568
22	Ahvenanmaa	28 062	7 645	35 707	21,4	31,0	79 559	115 266	-	-	-	-	-	-	-
23	HUS	2 069 863	238 721	2 308 584	10,3	41,7	3 234 119	5 542 703	1 970 006	349 350	2 319 356	15,1	43,3	3 035 856	5 355 212
	Koko maa yhteensä	8 938 695	1 783 565	10 722 260	16,6	42,4	14 579 019	25 301 279	8 711 695	1 901 149	10 612 844	17,9	42,5	14 383 939	24 996 783

*) Sis. lääkärikäynnit ilta-, yö-, viikonloppu- ja juhla-pyhäpäivystykseen.

ShpKoodi	Shpnimi	1999							2000						
		Lääkärikäynnit päivävastaanotolla	Lääkärikäynnit päivystykseen *)	Lääkärikäynnit yhteensä	Päivystyskäyntien % -osuus lääkärikäynneistä	Lääkärikäyntien osuus kaikista käynneistä	Käynnit muun ammattihenkilökunnan luona	Kaikki käynnit yhteensä	Lääkärikäynnit päivävastaanotolla	Lääkärikäynnit päivystykseen *)	Lääkärikäynnit yhteensä	Päivystyskäyntien % -osuus lääkärikäynneistä	Lääkärikäyntien osuus kaikista käynneistä	Käynnit muun ammattihenkilökunnan luona	Kaikki käynnit yhteensä
03 Varsinais-Suomen shp		705 253	189 055	894 308	21,1	42,2	1 222 407	2 116 715	680 745	220 691	901 436	24,5	42,3	1 231 604	2 133 040
04 Satakunnan shp		399 493	106 369	505 862	21,0	42,1	696 343	1 202 205	396 534	98 776	495 310	19,9	41,1	710 530	1 205 840
05 Kanta-Hämeen shp		313 778	35 091	348 869	10,1	43,1	461 420	810 289	297 086	44 769	341 855	13,1	42,2	468 818	810 673
06 Pirkanmaan shp		824 439	182 377	1 006 816	18,1	43,7	1 296 436	2 303 252	798 067	187 138	985 205	19,0	43,4	1 286 807	2 272 012
07 Päijät-Hämeen shp		326 999	106 556	433 555	24,6	41,3	616 210	1 049 765	322 846	115 491	438 337	26,3	41,5	618 884	1 057 221
08 Kymenlaakson shp		328 970	64 646	393 616	16,4	40,8	572 198	965 814	322 126	66 085	388 211	17,0	40,7	565 032	953 243
09 Etelä-Karjalan shp		235 240	37 335	272 575	13,7	38,6	432 691	705 266	220 630	38 667	259 297	14,9	36,9	443 748	703 045
10 Etelä-Savon shp		188 699	56 588	245 287	23,1	44,4	307 059	552 346	188 774	59 594	248 368	24,0	42,9	330 200	578 568
11 Itä-Savon shp		118 593	29 665	148 258	20,0	34,5	281 724	429 982	107 066	35 451	142 517	24,9	36,9	243 613	386 130
12 Pohjois-Karjalan shp		304 412	79 176	383 588	20,6	42,2	525 375	908 963	298 630	78 674	377 304	20,9	41,5	530 789	908 093
13 Pohjois-Savon shp		447 881	145 058	592 939	24,5	43,3	777 485	1 370 424	422 229	143 757	565 986	25,4	43,6	733 419	1 299 405
14 Keski-Suomen shp		496 777	115 811	612 588	18,9	42,1	840 765	1 453 353	499 164	116 162	615 326	18,9	43,3	806 062	1 421 388
15 Etelä-Pohjanmaan shp		344 339	89 610	433 949	20,6	41,4	613 115	1 047 064	329 770	98 153	427 923	22,9	41,3	607 219	1 035 142
16 Vaasan shp		249 810	47 338	297 148	15,9	35,6	537 768	834 916	251 727	40 480	292 207	13,9	35,2	538 526	830 733
17 Keski-Pohjanmaan shp		121 229	26 102	147 331	17,7	37,1	249 295	396 626	124 774	28 388	153 162	18,5	37,0	261 114	414 276
18 Pohjois-Pohjanmaan shp		754 281	64 599	818 880	7,9	44,2	1 033 124	1 852 004	713 467	61 073	774 540	7,9	42,3	1 055 190	1 829 730
19 Kainuun shp		153 831	27 651	181 482	15,2	38,9	284 550	466 032	152 470	31 707	184 177	17,2	39,1	287 245	471 422
20 Länsi-Pohjan shp		98 731	33 104	131 835	25,1	37,5	219 534	351 369	90 686	33 102	123 788	26,7	37,8	203 302	327 090
21 Lapin shp		231 000	32 549	263 549	12,4	43,0	349 555	613 104	199 294	52 867	252 161	21,0	41,7	353 206	605 367
22 Ahvenanmaa		-	-	-	-	-	-	-	-	-	-	-	-	-	-
23 HUS		1 979 409	397 297	2 376 706	16,7	42,7	3 188 620	5 565 326	2 028 831	354 300	2 383 131	14,9	40,5	3 504 971	5 888 102
Koko maa yhteensä		8 623 164	1 865 977	10 489 141	17,8	42,0	14 505 674	24 994 815	8 444 916	1 905 325	10 350 241	18,4	41,2	14 780 279	25 130 520

*) Sis. lääkärikäynnit ilta-, yö-, viikonloppu- ja juhlapyhäpäivystykseen.

ShpKoodi	Shpnimi	2001							2002						
		Lääkärikäynnit päivävastaanotolla	Lääkärikäynnit päivystykseen *)	Lääkärikäynnit yhteensä	Päivystyskäyntien % -osuus lääkärikäynneistä	Lääkärikäyntien osuus kaikista käynneistä	Käynnit muun ammattihenkilökunnan luona	Kaikki käynnit yhteensä	Lääkärikäynnit päivävastaanotolla	Lääkärikäynnit päivystykseen *)	Lääkärikäynnit yhteensä	Päivystyskäyntien % -osuus lääkärikäynneistä	Lääkärikäyntien osuus kaikista käynneistä	Käynnit muun ammattihenkilökunnan luona	Kaikki käynnit yhteensä
03	Varsinais-Suomen shp	667 197	227 667	894 864	25,4	42,2	1 224 634	2 119 498	643 277	204 937	848 214	24,2	39,1	1 321 308	2 169 522
04	Satakunnan shp	376 312	105 691	482 003	21,9	39,3	745 907	1 227 910	373 442	78 413	451 855	17,4	37,3	760 887	1 212 742
05	Kanta-Hämeen shp	288 201	48 317	336 518	14,4	41,9	466 759	803 277	281 101	44 058	325 159	13,5	41,1	466 247	791 406
06	Pirkanmaan shp	779 463	202 190	981 653	20,6	41,9	1 362 129	2 343 782	792 829	181 014	973 843	18,6	42,1	1 339 760	2 313 603
07	Päijät-Hämeen shp	292 598	103 298	395 896	26,1	40,1	592 366	988 262	300 481	93 571	394 052	23,7	39,2	610 821	1 004 873
08	Kymenlaakson shp	292 446	87 334	379 780	23,0	39,4	585 282	965 062	262 632	74 501	337 133	22,1	37,0	573 139	910 272
09	Etelä-Karjalan shp	216 478	36 690	253 168	14,5	36,5	441 126	694 294	217 688	38 405	256 093	15,0	36,3	449 927	706 020
10	Etelä-Savon shp	199 736	64 167	263 903	24,3	44,0	335 519	599 422	173 271	57 387	230 658	24,9	39,8	349 152	579 810
11	Itä-Savon shp	101 653	34 365	136 018	25,3	36,6	235 327	371 345	97 772	28 110	125 882	22,3	34,6	237 998	363 880
12	Pohjois-Karjalan shp	266 300	81 701	348 001	23,5	39,6	531 300	879 301	254 370	87 481	341 851	25,6	38,0	556 825	898 676
13	Pohjois-Savon shp	395 991	145 012	541 003	26,8	41,5	761 753	1 302 756	395 704	135 180	530 884	25,5	40,6	775 423	1 306 307
14	Keski-Suomen shp	469 388	130 316	599 704	21,7	42,0	827 622	1 427 326	470 016	131 802	601 818	21,9	40,7	876 370	1 478 188
15	Etelä-Pohjanmaan shp	298 389	116 763	415 152	28,1	40,1	620 955	1 036 107	325 399	93 549	418 948	22,3	38,7	663 346	1 082 294
16	Vaasan shp	241 580	44 952	286 532	15,7	34,5	543 797	830 329	175 751	90 389	266 140	34,0	32,6	549 939	816 079
17	Keski-Pohjanmaan shp	108 841	33 438	142 279	23,5	34,8	266 718	408 997	104 359	29 674	134 033	22,1	32,4	279 207	413 240
18	Pohjois-Pohjanmaan shp	701 086	69 314	770 400	9,0	41,3	1 096 396	1 866 796	655 531	80 011	735 542	10,9	39,8	1 111 775	1 847 317
19	Kainuun shp	143 799	32 761	176 560	18,6	37,8	289 914	466 474	127 918	28 720	156 638	18,3	35,8	281 377	438 015
20	Länsi-Pohjan shp	83 800	33 964	117 764	28,8	37,4	196 694	314 458	78 618	28 841	107 459	26,8	35,1	198 444	305 903
21	Lapin shp	187 161	50 674	237 835	21,3	38,9	373 127	610 962	192 371	44 701	237 072	18,9	39,1	369 319	606 391
22	Ahvenanmaa	-	-	-	-	-	-	-	-	-	-	-	-	-	-
23	HUS	1 903 247	340 453	2 243 700	15,2	38,5	3 584 001	5 827 701	1 765 517	385 441	2 150 958	17,9	37,7	3 548 173	5 699 131
	Koko maa yhteensä	8 013 666	1 989 067	10 002 733	19,9	39,9	15 081 326	25 084 059	7 688 047	1 936 185	9 624 232	20,1	38,6	15 319 437	24 943 669

*) Sis. lääkärikäynnit ilta-, yö-, viikonloppu- ja juhla-pyhäpäivystykseen.

Liitetaulukko 3.1. Avohoitokäynnit terveyskeskuksittain vuosina 1997 - 2002 (terveyskeskuskuntayhtymittäin tarkastelu liitetaulukossa 3.2)

Kuntakoodi	Kuntanimi	1997		1998		1999		2000		2001		2002		Terveyskeskuskoodi	Terveyskeskus
		Avohoitokäynnit yhteensä	Käynnit / asukas	Avohoitokäynnit yhteensä	Käynnit / asukas	Avohoitokäynnit yhteensä	Käynnit / asukas	Avohoitokäynnit yhteensä	Käynnit / asukas	Avohoitokäynnit yhteensä	Käynnit / asukas	Avohoitokäynnit yhteensä	Käynnit / asukas		
004	Alahärmä	26 253	5,1	24 827	4,9	25 600	5,1	25 493	5,2	24 941	5,1	26 069	5,3	90100	Alahärmän Terveyskeskus
005	Alajärvi	58 022	6,1	56 005	5,9	51 980	5,5	52 886	5,6	48 648	5,3	52 630	5,8	90101	Alajärven Terveyskeskus
754	Anjalankoski	88 864	4,9	89 161	5,0	104 176	5,9	102 724	5,8	113 235	6,5	109 888	6,4	90498	Anjalankosken Sosiaali- Ja terv.
016	Asikkala	49 213	5,7	46 845	5,4	45 959	5,3	49 601	5,7	49 549	5,7	52 780	6,1	90109	Asikkalan Terveyskeskus
018	Askola	18 287	4,3	15 792	3,7	14 965	3,4	16 165	3,7	16 242	3,7	16 427	3,7	90111	Askolan Terveyskeskus
044	Elimäki	41 495	4,8	42 912	5,0	39 629	4,6	37 556	4,4	38 226	4,5	36 626	4,3	90119	Elimäen Terveyskeskus
045	Eno	48 702	6,6	44 805	6,2	44 186	6,2	43 402	6,2	48 320	6,9	43 107	6,2	90120	Enon Terveyskeskus
049	Espoo - Esbo	710 421	3,5	692 874	3,4	717 644	3,4	604 264	2,8	593 849	2,7	632 458	2,9	90124	Espoon Terveyskeskus
050	Eura	56 470	5,9	56 719	5,9	55 242	5,8	55 474	5,9	58 783	6,2	56 777	6,0	90125	Euran Terveyskeskus
052	Evijärvi	18 609	5,8	19 313	6,1	19 020	6,1	19 458	6,3	19 677	6,5	19 587	6,6	90127	Evijärven Terveyskeskus
069	Haapajärvi	50 448	5,9	48 831	5,8	47 420	5,7	52 493	6,4	51 763	6,3	49 945	6,1	90132	Haapajärven Terveyskeskus
071	Haapavesi	51 910	6,3	51 691	6,3	51 727	6,4	50 756	6,4	44 777	5,7	42 806	5,5	90134	Haapaveden Terveyskeskus
072	Hailuoto - Karlö	5 294	5,4	5 727	5,9	5 468	5,6	4 770	4,9	5 194	5,3	5 223	5,4	90135	Hailuodon Terveyskeskus
077	Hankasalmi	47 751	8,1	43 008	7,3	38 746	6,6	41 332	7,2	37 351	6,5	39 075	7,0	90140	Hankasalmen Terveyskeskus
078	Hanko - Hangö	56 481	5,4	52 905	5,2	53 138	5,2	56 557	5,6	57 140	5,7	54 156	5,4	90141	Hangon Terveyskeskus
081	Hartola	26 796	6,7	25 508	6,5	23 742	6,1	23 740	6,2	24 835	6,5	24 590	6,5	90143	Hartolan Terveyskeskus
084	Haukipudas	80 860	5,4	82 684	5,4	81 505	5,3	77 507	4,9	74 511	4,6	75 915	4,6	90146	Haukiputaan Terveyskeskus
111	Heinola	85 652	3,9	94 963	4,4	88 304	4,1	87 988	4,2	89 828	4,3	91 427	4,4	90615	Heinolan Terveyskeskus
090	Heinävesi	35 283	7,3	35 006	7,3	33 013	7,0	35 347	7,7	33 196	7,3	33 684	7,5	90151	Heinäveden Terveyskeskus
091	Helsinki - Helsingfors	2 072 156	3,8	2 083 649	3,8	2 164 641	3,9	2 524 416	4,5	2 385 001	4,3	2 283 968	4,1	90152	Helsingin Kaupungin Terveysvirasto
095	Himanka	18 530	5,6	17 398	5,2	18 302	5,5	17 501	5,4	18 457	5,8	18 814	5,9	90154	Himangan Terveyskeskus
097	Hirvensalmi	12 925	4,8	13 208	4,9	14 242	5,3	13 512	5,1	17 492	6,6	11 508	4,4	90155	Hirvensalmen Terveyskeskustoiminta
101	Houtskari - Houtskär	6 087	8,6	6 152	8,5	3 856	5,5	5 429	7,8	5 696	8,6	5 312	8,1	90158	Houtskärs Hälsovårdscentral
105	Hyrnsalmi	19 687	5,3	18 888	5,2	16 794	4,7	15 721	4,5	16 625	4,9	16 107	4,9	90161	Hyrnsalmen Terveyskeskus
106	Hyvinkää - Hyvinge	218 302	5,2	228 759	5,4	184 722	4,4	191 333	4,5	194 951	4,6	160 121	3,7	90162	Hyvinkään Terveyskeskus
108	Hämeenkyrö - Tavastkyro	66 089	6,7	63 604	6,4	58 055	5,9	61 846	6,2	63 547	6,4	56 984	5,7	90163	Hämeenkyrön Terveyskeskus
139	Ii	29 054	4,7	29 944	4,8	31 412	5,0	32 174	5,1	29 485	4,6	31 432	4,9	90165	Iin Terveyskeskus
142	Iitti	50 752	6,7	51 412	6,8	58 349	7,8	61 172	8,1	58 171	7,8	60 957	8,3	90167	Iitin Terveyskeskus
143	Ikaalinen - Ikalis	48 002	6,1	49 652	6,3	47 846	6,1	47 342	6,1	48 115	6,2	37 982	5,0	90168	Ikaalisten Terveyskeskus
145	Ilmajoki	59 213	5,0	58 414	4,9	56 389	4,8	58 675	5,0	58 891	5,0	61 331	5,2	90169	Ilmajoen Terveyskeskus
146	Iloantsi - Ilomants	53 170	7,0	53 562	7,1	50 569	7,0	47 574	6,7	46 326	6,7	46 967	6,9	90170	Iloantsin Terveyskeskus

Kuntakoodi	Kuntanimi	1997		1998		1999		2000		2001		2002		Terveyskeskuskoodi	Terveyskeskus
		Avoihoitokäynnit yhteensä	Käynnit / asukas	Avoihoitokäynnit yhteensä	Käynnit / asukas	Avoihoitokäynnit yhteensä	Käynnit / asukas	Avoihoitokäynnit yhteensä	Käynnit / asukas	Avoihoitokäynnit yhteensä	Käynnit / asukas	Avoihoitokäynnit yhteensä	Käynnit / asukas		
153	Imatra	172 343	5,5	134 660	4,3	159 037	5,2	157 716	5,1	144 187	4,7	156 356	5,2	90176	Imatran Terveyskeskus
148	Inari - Enare	44 503	5,8	42 758	5,7	41 933	5,6	42 231	5,7	41 021	5,6	43 409	6,0	90171	Inarin Terveyskeskus
150	Iniö	1 163	4,8	1 510	6,2	1 427	5,9	1 221	5,2	1 127	4,7	1 141	4,6	90173	Iniön Hälsovårdscentral
149	Inkoo - Ingå	27 524	5,7	23 945	4,9	23 006	4,8	31 670	6,5	24 356	4,9	25 301	5,0	90172	Ingå Hälsovårdscentral
163	Jaala	12 162	6,0	12 798	6,3	11 410	5,7	10 381	5,3	9 573	5,0	10 123	5,3	90177	Jaalan Terveyskeskus
164	Jalasjärvi	50 804	5,5	51 120	5,6	51 562	5,7	47 034	5,3	46 389	5,3	47 531	5,4	90178	Jalasjärven Terveyskeskus
165	Janakkala	85 604	5,6	90 291	5,9	87 610	5,7	88 999	5,8	89 196	5,8	85 191	5,5	90179	Janakkalan Terveyskeskus
167	Joensuu	273 727	5,4	251 328	4,9	228 334	4,4	227 144	4,4	215 433	4,1	260 374	5,0	90181	Joensuun Terveyskeskus
171	Joroinen - Jorois	37 076	6,1	67 600	11,2	77 869	13,1	39 722	6,8	33 509	5,8	32 223	5,6	90184	Joroisten Terveyskeskus
173	Joutseno	67 065	5,9	68 924	6,1	67 418	6,1	69 482	6,3	68 226	6,2	66 424	6,1	90186	Joutsenon Terveyskeskus
175	Jurva	30 472	6,1	30 471	6,2	28 556	5,9	30 391	6,4	30 489	6,5	30 114	6,5	90188	Jurvan Terveyskeskus
176	Juuka	43 408	6,3	40 728	6,0	41 732	6,3	45 104	6,9	43 074	6,6	38 227	6,0	90189	Juuan Terveyskeskus
177	Juupajoki	12 547	5,2	12 288	5,1	12 413	5,2	12 393	5,2	12 410	5,4	11 052	4,9	90190	Juupajoen Terveyskeskus
179	Jyväskylä	377 224	5,0	374 807	4,9	379 874	4,9	396 329	5,0	392 291	4,9	408 006	5,0	90192	Jyväskylän Sosiaali- Ja Terveyspalv.
186	Järvenpää - Träskända	170 838	4,9	143 176	4,1	151 062	4,3	145 019	4,0	141 304	3,9	145 478	4,0	90198	Järvenpään Terveyskeskus
205	Kajaani - Kajana	200 992	5,5	198 143	5,4	182 262	5,0	181 823	5,0	176 554	4,9	165 539	4,6	90203	Kajaanin Terveyskeskus
208	Kalajoki	48 989	5,3	47 807	5,2	46 372	5,1	44 671	4,9	44 889	4,9	43 623	4,8	90205	Kalajoen Terveyskeskus
212	Kangaslampi	8 576	5,0	10 629	6,3	10 493	6,3	10 379	6,3	11 044	6,9	10 686	6,6	90209	Kangaslammin Terveyskeskus
213	Kangasniemi	42 697	6,1	41 388	6,0	39 748	5,9	45 168	6,8	39 402	6,0	40 582	6,2	90210	Kangasniemen Terveyskeskus
217	Kannus	36 826	5,9	35 824	5,7	34 053	5,5	37 085	6,1	35 889	5,9	34 461	5,7	90213	Kannuksen Terveyskeskus
220	Karjaa - Karis	45 758	5,2	47 910	5,5	47 258	5,4	55 130	6,2	56 209	6,3	36 014	4,0	60711	Mjölbolsta Friskvårdsdistrikt
223	Karjalohja - Karislojo	4 833	3,5	5 140	3,7	4 675	3,3	4 871	3,4	4 694	3,3	0	0,0	90218	Karjalohjan Terveyskeskus
224	Karkkila - Högfors	72 626	8,5	58 186	6,7	54 370	6,2	52 378	6,0	47 134	5,4	51 234	5,8	90219	Karkkilan Terveyskeskus
232	Kauhajoki	77 500	5,1	80 843	5,4	80 991	5,4	80 081	5,4	75 770	5,1	90 652	6,2	90226	Kauhajoen Terveyskeskus
235	Kauniainen - Grankulla	38 531	4,5	40 091	4,7	38 180	4,5	38 494	4,5	38 026	4,5	42 671	5,0	90228	Kauniaisten Terveyskeskus
240	Kemi	102 849	4,2	117 251	4,9	122 437	5,1	98 478	4,2	90 317	3,9	85 339	3,7	90232	Kemin Terveyskeskus
320	Kemijärvi	67 027	5,9	61 636	5,6	56 777	5,3	44 823	4,3	51 388	5,1	50 931	5,1	90298	Kemijärven Terveyskeskus
241	Keminmaa	37 226	4,0	41 757	4,5	45 692	5,1	45 238	5,1	45 332	5,1	46 274	5,2	90233	Keminmaan Terveyskeskus
244	Kempele	61 366	5,5	59 572	5,1	60 407	5,0	59 733	4,8	60 310	4,7	59 669	4,5	90236	Kempeleen Terveyskeskus
245	Kerava - Kervo	99 273	3,3	108 087	3,6	112 751	3,7	131 570	4,3	127 121	4,2	153 638	5,0	90237	Keravan Terveyskeskus
250	Kihniö	22 082	8,7	21 690	8,7	23 688	9,6	23 732	9,8	21 399	8,9	19 144	8,0	90242	Kihniön Terveyskeskus
251	Kiihtelysvaara	17 734	6,5	17 677	6,5	12 486	4,6	14 243	5,3	14 102	5,4	12 138	4,6	90243	Kiihtelysvaaran Terveyskeskus
255	Kiiminki	35 222	3,7	36 447	3,7	36 081	3,6	36 974	3,5	39 132	3,6	39 423	3,5	90247	Kiimingin Terveyskeskus

Kuntakoodi	Kuntanimi	1997		1998		1999		2000		2001		2002		Terveyskeskuskoodi	Terveyskeskus
		Avoihoidokäynnit yhteensä	Käynnit / asukas	Avoihoidokäynnit yhteensä	Käynnit / asukas	Avoihoidokäynnit yhteensä	Käynnit / asukas	Avoihoidokäynnit yhteensä	Käynnit / asukas	Avoihoidokäynnit yhteensä	Käynnit / asukas	Avoihoidokäynnit yhteensä	Käynnit / asukas		
256	Kinnula	13 010	5,8	12 186	5,5	9 386	4,3	9 239	4,4	10 773	5,2	10 352	5,1	90248	Kinnulan Terveyskeskus
261	Kittilä	32 419	5,4	31 951	5,3	31 055	5,3	33 179	5,7	33 713	5,8	32 781	5,7	90252	Kittilän Terveyskeskus
263	Kiuruvesi	69 519	6,4	61 599	5,8	64 033	6,1	60 799	5,9	62 495	6,1	61 590	6,1	90254	Kiuruveden Terveyskeskus
271	Kokemäki - Kumo	51 178	5,7	51 238	5,8	51 250	5,8	53 269	6,1	51 636	6,0	49 798	5,8	90258	Kokemäen Terveyskeskus
273	Kolari	20 569	4,8	21 002	5,1	21 240	5,2	19 853	5,0	19 832	5,1	19 821	5,1	90260	Kolarin Terveyskeskus
275	Konnevesi	20 413	6,1	20 878	6,3	19 614	6,0	18 825	5,9	19 766	6,1	19 020	5,9	90262	Konneveden Terveyskeskus
276	Kontiolahti	50 108	4,5	49 005	4,4	46 844	4,1	47 198	4,1	46 666	4,0	46 610	3,9	90263	Kontiolahden Terveyskeskus
279	Korppoo - Korpo	9 781	9,4	7 074	7,0	7 047	7,0	6 410	6,6	6 609	6,8	6 082	6,5	90265	Korpo Hälsovårdscentral
285	Kotka	312 255	5,6	302 463	5,4	293 310	5,3	297 707	5,4	300 360	5,5	262 269	4,8	90270	Kotkan Sosiaali- Ja Terveyskeskus
288	Kruunupyö - Kronoby	35 992	5,2	33 813	4,9	34 238	5,0	35 929	5,2	33 908	5,0	33 725	5,0	90273	Kronoby Hälsovårdscentral
290	Kuhmo	72 353	6,1	63 705	5,5	65 108	5,7	71 015	6,4	71 019	6,5	64 135	6,0	90275	Kuhmon Terveyskeskus
292	Kuivaniemi	16 275	7,2	15 108	6,7	14 508	6,6	12 847	6,0	15 938	7,6	14 026	6,8	90277	Kuivaniemen Terveyskeskus
297	Kuopio	415 404	4,8	390 176	4,5	405 644	4,7	378 674	4,4	364 217	4,2	357 195	4,1	90280	Kuopion Sosiaali- Ja Terveyskeskus
301	Kurikka	54 301	4,9	55 551	5,1	53 930	5,0	52 687	4,9	52 600	5,0	52 781	5,0	90283	Kurikan Terveyskeskus
303	Kuru	18 792	6,5	15 377	5,3	18 184	6,3	17 342	6,1	15 838	5,7	18 151	6,6	90284	Kurun Terveyskeskus
305	Kuusamo	107 041	5,8	104 732	5,8	104 719	5,9	104 174	5,9	104 905	5,9	108 436	6,2	90286	Kuusamon Terveyskeskus
306	Kuusankoski	119 808	5,7	125 493	6,0	130 730	6,3	127 241	6,2	121 078	5,9	121 430	5,9	90287	Kuusankosken Terveyskeskus
317	Kärsämäki	25 443	7,5	23 097	6,9	21 283	6,6	20 482	6,4	20 650	6,5	17 839	5,7	90295	Kärsämäen Terveyskeskus
398	Lahti - Lahtis	517 477	5,4	484 718	5,0	491 151	5,1	488 628	5,0	424 350	4,4	442 361	4,5	90299	Lahden Terveyskeskus
402	Lapinlahti	49 710	6,2	51 570	6,5	51 073	6,5	51 313	6,6	59 716	7,7	61 981	8,1	90303	Lapinlahden Terveyskeskus
403	Lappajärvi	23 988	5,6	22 425	5,3	23 064	5,6	24 163	6,0	22 876	5,8	21 345	5,5	90304	Lappajärven Terveyskeskus
405	Lappeenranta	282 681	4,9	305 317	5,3	309 599	5,4	303 482	5,2	306 935	5,3	302 118	5,1	90305	Lappeenrannan Terveyskeskus
408	Lapua - Lappo	78 229	5,5	81 418	5,7	81 917	5,8	81 422	5,8	84 050	6,0	82 614	5,9	90308	Lapuan Terveyskeskus
410	Laukaa	86 562	5,3	85 902	5,2	84 988	5,2	85 143	5,1	79 750	4,8	89 017	5,3	90310	Laukaan Terveyskeskus
416	Lemi	18 762	6,0	17 796	5,7	18 449	5,9	19 302	6,2	20 068	6,4	19 252	6,2	90314	Lemin Terveyskeskus
418	Lempäälä	80 732	5,2	79 997	5,1	78 942	4,9	85 432	5,2	87 361	5,2	87 806	5,1	90316	Lempäälän Terveyskeskus
420	Leppävirta	63 483	5,6	65 372	5,8	58 878	5,3	58 718	5,3	65 720	5,9	63 096	5,7	90318	Leppävirran Terveyskeskus
421	Lestijärvi	6 189	5,7	5 460	5,1	5 719	5,6	5 188	5,0	4 993	5,0	5 319	5,4	90319	Lestijärven Terveyskeskus
422	Lieksa	78 087	4,8	74 999	4,7	72 099	4,7	70 355	4,6	67 848	4,5	60 210	4,1	90612	Lieksan Terveyskeskus
425	Liminka - Limingo	29 834	5,3	32 628	5,8	36 325	6,4	32 039	5,6	34 647	5,9	37 991	6,1	90323	Limingan Terveyskeskus
426	Liperi	53 957	4,6	53 634	4,6	54 037	4,7	55 987	4,9	47 466	4,2	53 533	4,7	90324	Liperin Terveyskeskus
444	Lohja - Lojo	173 077	5,1	171 066	5,0	164 995	4,7	178 949	5,1	170 962	4,8	166 700	4,7	90325	Lohjan Terveyskeskus
436	Lumijoki		0,0	8 708	5,1	9 418	5,6	6 222	3,7	5 737	3,4	6 281	3,6	90334	Lumijoen Terveyskeskus

Kuntakoodi	Kuntanimi	1997		1998		1999		2000		2001		2002		Terveyskeskuskoodi	Terveyskeskus
		Avoihoidokäynnit yhteensä	Käynnit / asukas	Avoihoidokäynnit yhteensä	Käynnit / asukas	Avoihoidokäynnit yhteensä	Käynnit / asukas	Avoihoidokäynnit yhteensä	Käynnit / asukas	Avoihoidokäynnit yhteensä	Käynnit / asukas	Avoihoidokäynnit yhteensä	Käynnit / asukas		
441	Luumäki	33 894	6,2	32 663	6,1	33 340	6,3	35 976	6,8	39 140	7,3	40 962	7,6	90338	Luumäen Terveyskeskus
442	Luvia	23 128	6,9	16 102	4,8	18 056	5,4	18 416	5,5	18 214	5,5	18 136	5,5	90339	Luvian Terveyskeskus
443	Längelmäki	12 174	6,5	11 812	6,5	11 610	6,5	9 767	5,4	11 496	6,5	9 986	5,8	90340	Längelmäen Terveyskeskus
489	Miehikkälä	22 067	8,3	19 573	7,5	17 666	6,9	14 574	5,7	16 895	6,6	13 523	5,3	90352	Miehikkälän Terveyskeskus
491	Mikkeli - S:t Michel	198 602	6,0	197 274	6,0	203 174	6,2	220 239	6,7	221 167	4,7	226 752	4,9	90354	Mikkelin Terveyspalvelujen Tulosalue
493	Mouhijärvi	12 453	4,3	14 439	5,0	14 015	4,8	16 822	5,8	20 081	6,9	21 296	7,3	90356	Mouhijärven Terveyskeskus
494	Muhos	40 302	5,2	37 046	4,7	38 851	5,0	39 174	5,0	37 340	4,8	42 087	5,3	90357	Muhoksen Terveyskeskus
499	Mustasaari - Korsholm	75 917	4,6	75 707	4,6	75 848	4,6	72 904	4,4	73 067	4,4	70 380	4,2	90361	Korsholms Hälsovårdscentral
505	Mäntsälä	78 242	4,9	78 935	4,9	77 038	4,7	71 869	4,3	71 697	4,2	69 467	4,0	90366	Mäntsälän Terveyskeskus
507	Mäntyharju	46 979	6,4	48 920	6,7	49 752	6,9	51 161	7,2	52 430	7,4	49 007	6,9	90368	Mäntyharjun Terveyskeskus
532	Nastola	63 687	4,3	65 779	4,5	64 749	4,4	64 631	4,4	61 804	4,2	60 298	4,1	90371	Nastolan Terveyskeskus
533	Nauvo - Nagu	10 895	7,7	10 360	7,3	9 908	6,9	9 176	6,3	8 712	6,1	9 704	6,8	90372	Nagu Hälsovårdscentral
534	Nilsinä	46 492	6,5	45 508	6,5	39 889	5,8	36 907	5,4	37 516	5,6	38 112	5,7	90373	Nilsinän Terveyskeskus
535	Nivala	56 820	5,0	66 168	5,9	64 414	5,8	64 729	5,8	53 124	4,8	55 296	5,1	90374	Nivalan Terveyskeskus
536	Nokia	133 776	5,1	138 040	5,2	148 394	5,6	142 429	5,3	145 085	5,3	146 138	5,3	90375	Nokian Terveyskeskus
540	Nummi-Pusula	22 234	3,8	25 692	4,4	22 206	3,8	23 563	4,0	20 826	3,5	21 934	3,7	90379	Nummi-Pusulan Terveyskeskus
543	Nurmijärvi	148 410	4,8	148 148	4,7	146 326	4,5	124 167	3,8	142 708	4,2	152 126	4,4	90382	Nurmijärven Terveyskeskus
562	Orivesi	53 021	5,9	54 746	6,1	57 548	6,5	54 883	6,2	59 833	6,7	59 497	6,7	90388	Oriveden Terveyskeskus
564	Oulu - Uleåborg	538 227	4,7	518 045	4,5	496 322	4,2	492 934	4,1	539 884	4,4	516 910	4,1	90390	Oulun Terveyskeskus
567	Oulunsalo	29 909	4,1	29 291	3,9	26 446	3,4	27 414	3,3	29 162	3,5	34 849	4,0	90391	Oulunsalon Terveyskeskus
309	Outokumpu	53 693	6,2	50 881	5,9	44 660	5,4	41 228	5,1	42 515	5,3	40 647	5,1	90289	Outokummun Terveyskeskus
576	Padasjoki	25 732	6,3	29 100	7,2	25 754	6,5	29 367	7,6	27 088	7,1	24 956	6,7	90395	Padasjoen Terveyskeskus
578	Paltamo	23 559	5,1	25 996	5,7	26 144	5,8	23 987	5,4	21 828	5,0	20 938	5,0	90397	Paltamon Terveyskeskus
573	Parainen - Pargas	54 677	4,5	49 689	4,1	49 739	4,2	53 125	4,4	54 082	4,5	51 160	4,3	90392	Pargas Hälsovårdscentral
581	Parkano	57 393	7,1	63 813	8,0	62 053	7,8	63 009	8,1	60 533	7,8	57 639	7,6	90399	Parkanon Terveyskeskus
854	Pello	29 747	5,7	26 081	5,1	24 904	5,0	25 761	5,3	32 276	6,9	26 701	5,8	90546	Pellon Terveyskeskus
584	Perho	18 351	5,5	17 811	5,4	17 752	5,5	16 596	5,3	18 798	6,1	17 221	5,6	90402	Perhon Terveyskeskus
586	Perniö - Bjärnä	32 544	5,2	32 510	5,2	32 750	5,2	33 380	5,4	35 789	5,8	33 311	5,5	90404	Perniön Terveyskeskus
588	Pertunmaa	15 575	7,0	12 791	5,8	14 486	6,7	11 401	5,2	15 854	7,2	15 660	7,2	90406	Pertunmaan Terveyskeskus
601	Pihtipudas	31 390	5,8	29 554	5,5	64 328	12,1	27 351	5,2	27 639	5,4	34 982	6,9	90416	Pihtiputaan Terveyskeskus
603	Piippola	10 718	7,3	9 101	6,3	0	0,0	8 298	5,9	10 401	7,5	7 592	5,4	90418	Piippolan Terveyskeskus
604	Pirkkala - Birkala	75 902	6,4	62 965	5,2	72 431	5,9	76 979	6,0	83 343	6,3	86 099	6,3	90419	Pirkkalan Terveyskeskus
606	Pohja - Pojo	25 212	5,1	25 826	5,2	22 646	4,6	25 187	5,1	24 922	5,0	25 005	4,9	90421	Pojo Hälsovårdscentral

Kuntakoodi	Kuntanimi	1997		1998		1999		2000		2001		2002		Terveyskeskuskoodi	Terveyskeskus
		Avoihoidokäynnit yhteensä	Käynnit / asukas	Avoihoidokäynnit yhteensä	Käynnit / asukas	Avoihoidokäynnit yhteensä	Käynnit / asukas	Avoihoidokäynnit yhteensä	Käynnit / asukas	Avoihoidokäynnit yhteensä	Käynnit / asukas	Avoihoidokäynnit yhteensä	Käynnit / asukas		
607	Polvijärvi	35 034	6,2	29 067	5,3	28 277	5,2	28 254	5,2	31 184	5,8	21 247	4,1	90422	Polvijärven Terveyskeskus
609	Pori - Björneborg	377 096	4,9	360 748	4,7	349 646	4,6	365 748	4,8	350 384	4,6	357 803	4,7	90424	Porin Terveyskeskus
611	Pornainen - Borgnäs	14 085	3,6	15 330	3,9	14 214	3,5	15 912	3,9	18 666	4,5	13 377	3,1	90425	Pornaisten Terveyskeskus
638	Porvoo - Borgå	193 205	4,4	190 792	4,3	196 519	4,4	204 823	4,6	206 914	4,6	197 412	4,3	90426	Porvoon Sosiaali- Ja Terveyskeskus
614	Posio	33 888	6,7	37 272	7,5	36 042	7,5	38 025	8,3	37 353	8,3	34 470	7,7	90428	Posion Terveyskeskus
615	Pudasjärvi	65 156	6,1	62 869	6,0	59 802	5,8	57 848	5,8	59 772	6,0	61 341	6,3	90429	Pudasjärven Terveyskeskus
620	Puolanka	23 986	5,8	24 154	6,0	26 294	6,7	25 873	6,7	27 533	7,4	25 540	7,1	90434	Puolangan Terveyskeskus
624	Pyhtää - Pyttis	27 039	5,0	25 673	4,8	24 997	4,7	20 654	3,9	19 943	3,8	20 963	4,0	90438	Pyhtään Terveyskeskus
626	Pyhäjärvi	53 135	7,4	51 384	7,3	49 728	7,2	51 062	7,6	64 282	9,7	56 362	8,7	90440	Pyhäjärven Terveyskeskus
632	Pyhäselkä	39 096	5,4	37 355	5,2	41 292	5,7	42 562	5,9	41 067	5,6	40 076	5,5	90444	Pyhäselän Terveyskeskus
680	Raisio - Reso	121 286	5,3	134 851	5,9	125 194	5,4	130 626	5,6	136 445	5,9	149 407	6,4	90451	Raision Terveyskeskus
682	Rantsila	13 722	6,1	17 820	8,1	20 616	9,5	12 619	6,0	13 382	6,3	13 420	6,4	90453	Rantsilan Terveyskeskus
683	Ranua	27 990	5,1	27 194	5,1	28 034	5,4	26 722	5,3	26 026	5,3	29 330	6,0	90454	Ranuan Terveyskeskus
687	Rautavaara	18 108	6,9	17 085	6,7	15 723	6,4	12 832	5,4	13 647	5,9	13 452	6,0	90458	Rautavaaran Terveyskeskus
689	Rautjärvi	30 608	6,2	29 739	6,2	28 285	6,0	28 280	6,1	27 085	5,9	28 179	6,3	90460	Rautjärven Terveyskeskus
691	Reisjärvi	15 990	4,7	21 451	6,3	19 376	5,8	17 754	5,4	15 679	4,8	16 593	5,2	90461	Reisjärven Terveyskeskus
696	Ristiina	23 826	4,6	23 795	4,6	23 004	4,4	23 789	4,6	33 759	6,6	22 008	4,3	90466	Ristiinan Terveyskeskustoiminta
697	Ristijärvi	10 637	5,5	9 973	5,3	8 407	4,6	8 731	4,9	9 158	5,2	9 412	5,5	90467	Ristijärven Terveyskeskus
699	Rovaniemen mlk	94 099	4,3	94 756	4,3	93 770	4,3	94 823	4,3	86 489	4,0	93 104	4,3	90469	Rovaniemen Mlk:n Terveyskeskus
698	Rovaniemi	143 528	4,0	145 394	4,1	149 785	4,2	134 249	3,8	137 793	3,9	145 498	4,1	90468	Rovaniemen Terveyskeskus
700	Ruokolahti	41 839	6,6	39 327	6,2	39 646	6,3	38 574	6,2	38 818	6,3	41 270	6,8	90470	Ruokolahden Terveyskeskus
702	Ruovesi	28 388	4,9	30 638	5,3	33 982	5,9	29 493	5,2	25 241	4,5	37 008	6,7	90472	Ruoveden Terveyskeskus
704	Rusko	14 870	4,8	14 437	4,5	14 938	4,6	13 294	3,9	14 317	4,1	14 656	4,1	90473	Ruskon Terveyskeskus
732	Salla	32 117	5,7	33 598	6,2	33 886	6,4	32 426	6,3	31 597	6,4	29 229	6,1	90479	Sallan Terveyskeskus
737	Sammatti	5 512	4,6	5 418	4,6	0	0,0	0	0,0	0	0,0	3 582	2,9	90483	Sammatin Terveyskeskus
739	Savitaipale	24 750	5,5	25 253	5,6	24 325	5,5	23 374	5,3	23 131	5,3	27 193	6,3	90485	Savitaipaleen Terveyskeskus
751	Simo	24 414	6,0	22 878	5,7	22 960	5,9	22 773	5,9	22 394	5,9	25 024	6,7	90495	Simon Terveyskeskus
753	Sipoo - Sibbo	62 155	3,8	77 430	4,6	85 722	5,0	69 212	4,0	155 263	8,7	122 235	6,7	90497	Sibbo Hälsovårdscentral
758	Sodankylä	58 159	5,6	58 802	5,7	52 081	5,2	53 184	5,4	55 126	5,7	53 534	5,6	90501	Sodankylän Terveyskeskus
761	Somero	62 775	6,4	57 126	5,8	55 091	5,6	55 075	5,6	61 433	6,3	54 711	5,7	90631	Someron Terveyskeskus
762	Sonkajärvi	34 013	6,1	37 011	6,7	31 525	5,8	30 614	5,8	29 033	5,6	30 855	6,1	90505	Sonkajärven Terveyskeskus
765	Sotkamo	65 847	5,8	66 718	5,9	66 666	5,9	68 303	6,2	69 313	6,4	62 347	5,8	90506	Sotkamon Sosiaali- Ja Terveyskeskus
775	Suomenniemi	4 887	5,4	4 879	5,6	0	0,0	3 954	4,7	4 979	5,8	4 345	5,1	90514	Suomenniemen Terveyskeskus

Kuntakoodi	Kuntanimi	1997		1998		1999		2000		2001		2002		Terveyskeskuskoodi	Terveyskeskus
		Avoihoidokäynnit yhteensä	Käynnit / asukas	Avoihoidokäynnit yhteensä	Käynnit / asukas	Avoihoidokäynnit yhteensä	Käynnit / asukas	Avoihoidokäynnit yhteensä	Käynnit / asukas	Avoihoidokäynnit yhteensä	Käynnit / asukas	Avoihoidokäynnit yhteensä	Käynnit / asukas		
777	Suomussalmi	62 890	5,4	61 108	5,4	60 129	5,4	60 895	5,5	60 374	5,6	59 797	5,7	90516	Suomussalmen Terveyskeskus
781	Sysmä	30 075	5,8	29 462	5,8	29 399	5,9	32 535	6,6	32 213	6,6	34 295	7,2	90519	Sysmän Terveyskeskus
784	Särkisalo - Finby	4 491	5,8	4 091	5,3	4 234	5,5	4 319	5,8	0	0,0	1 330	1,8	90521	Särkisalon Terveyskeskus
831	Taipalsaari	14 773	3,1	14 935	3,2	14 756	3,1	15 979	3,4	15 883	3,4	15 088	3,2	90526	Taipalsaaren Terveyskeskus
832	Taivalkoski	34 798	6,4	34 445	6,5	31 252	6,0	31 196	6,1	28 075	5,6	30 143	6,1	90527	Taivalkosken Terveyskeskus
835	Tammisaari - Ekenäs	63 432	4,3	64 627	4,4	62 300	4,3	61 065	4,2	63 689	4,4	63 451	4,4	90692	Ekenäs Hälsovårdscentral
837	Tampere - Tammerfors	851 917	4,5	853 521	4,5	863 497	4,5	825 270	4,2	833 393	4,2	823 679	4,1	90532	Tampereen Terveyskeskus
845	Tervola	23 662	5,9	24 632	6,1	24 429	6,2	24 429	6,3	22 922	5,9	23 234	6,1	90537	Tervolan Terveyskeskus
846	Teuva - Östermark	41 453	6,0	44 092	6,5	45 173	6,8	44 079	6,7	41 562	6,4	40 349	6,3	90538	Teuvan Terveyskeskus
848	Tohmajärvi	33 002	6,1	31 011	5,8	29 560	5,6	32 800	6,3	33 065	6,4	35 311	7,0	90540	Tohmajärven Terveyskeskus
849	Toholampi	22 717	5,8	21 130	5,4	23 568	6,1	23 592	6,2	21 195	5,7	21 805	5,9	90541	Toholammin Terveyskeskus
864	Toijala	48 416	6,0	53 386	6,6	44 420	5,5	45 051	5,6	44 565	5,4	49 403	6,0	90554	Toijalan Terveyskeskus
851	Tornio - Torneå	102 192	4,4	99 243	4,3	101 828	4,5	101 179	4,5	94 539	4,2	93 150	4,2	90543	Tornion Terveyskeskus
853	Turku - Åbo	783 263	4,6	766 886	4,5	725 184	4,2	702 897	4,1	695 905	4,0	753 670	4,3	90545	Turun Terveyskeskus
856	Tuupovaara	14 046	5,7	12 315	5,2	12 709	5,4	11 539	5,0	12 249	5,5	13 351	6,1	90548	Tuupovaaran Terveyskeskus
858	Tuusula - Tusby	138 390	4,6	135 736	4,5	123 739	4,0	144 008	4,5	164 933	5,0	172 066	5,2	90550	Tuusulan Terveyskeskus
859	Tyrnävä	27 298	6,6	27 242	6,5	23 840	5,6	23 143	5,3	29 072	5,7	24 511	4,7	90551	Tyrnävän Terveyskeskus
889	Utajärvi	23 167	6,6	27 985	8,1	21 231	6,3	20 351	6,1	18 701	5,7	17 750	5,4	90558	Utajärven Terveyskeskus
890	Utsjoki	6 070	4,0	7 286	5,0	5 686	4,0	10 063	7,2	9 507	6,8	8 430	6,0	90559	Utsjoen Terveyskeskus
893	Uusikaarlepyy - Nykarleby	49 330	6,5	48 191	6,4	45 141	6,0	45 374	6,1	47 330	6,3	47 458	6,4	90659	Nykarleby Hälsovårdscentral
895	Uusikaupunki - Nystad	102 902	5,9	106 866	6,1	95 315	5,5	103 732	6,1	77 776	4,6	83 156	5,0	90686	Uudenkaupungin Terveyskeskus
785	Vaala	23 884	5,5	26 612	6,3	20 924	5,1	20 847	5,2	16 973	4,3	19 072	4,9	90522	Vaalan Terveyskeskus
905	Vaasa - Vasa	302 076	5,4	280 500	5,0	286 990	5,1	282 741	5,0	277 237	4,9	266 171	4,7	90565	Vaasan Terveyskeskus
908	Valkeakoski	106 980	5,1	103 228	5,0	107 757	5,2	130 040	6,3	130 662	6,4	127 322	6,2	90567	Valkeakosken Sosiaali- Ja Terveysk.
092	Vantaa - Vanda	743 090	4,3	569 113	3,3	749 494	4,2	779 748	4,4	765 145	4,3	752 670	4,1	90153	Vantaan Sosiaali- Ja Terveysvirasto
915	Varkaus	150 937	6,3	135 481	5,7	138 680	5,9	115 625	5,0	121 122	5,2	117 843	5,1	90572	Varkauden Terveyskeskus
916	Varpaisjärvi	32 102	9,6	33 423	10,1	32 978	10,1	32 617	10,0	22 180	6,9	27 753	8,8	90573	Varpaisjärven Terveyskeskus
919	Vehmersalmi	13 051	5,9	14 398	6,7	12 416	5,8	11 655	5,4	13 531	6,4	12 893	6,3	90576	Vehmersalmen Terveyskeskus
920	Velkua	549	2,2	448	1,8	0	0,0	0	0,0	0	0,0	1 589	6,6	90577	Velkuan Terveyskeskus
922	Vesilahti	17 584	5,4	16 858	5,1	16 996	5,0	17 077	5,0	19 215	5,5	19 732	5,5	90579	Vesilahden Terveyskeskus
927	Vihti - Vichtis	129 343	5,6	131 210	5,6	125 077	5,3	128 295	5,4	129 119	5,3	126 210	5,1	90584	Vihdin Perusturvakeskus
931	Viitasaari	46 791	5,7	44 209	5,5	46 269	5,8	49 841	6,3	50 190	6,4	52 391	6,8	90586	Viitasaaren Kaupungin Terveyskeskus
932	Viljakkala	8 341	4,2	9 848	5,0	10 061	5,1	9 637	5,0	11 776	5,9	10 730	5,3	90587	Viljakkalan Terveyskeskus

Kuntakoodi	Kuntanimi	1997		1998		1999		2000		2001		2002		Terveyskeskuskoodi	Terveyskeskus
		Avoihoidokäynnit yhteensä	Käynnit / asukas	Avoihoidokäynnit yhteensä	Käynnit / asukas	Avoihoidokäynnit yhteensä	Käynnit / asukas	Avoihoidokäynnit yhteensä	Käynnit / asukas	Avoihoidokäynnit yhteensä	Käynnit / asukas	Avoihoidokäynnit yhteensä	Käynnit / asukas		
934	Vimpeli	18 962	5,2	18 754	5,2	18 784	5,2	18 004	5,1	17 656	5,1	16 387	4,7	90589	Vimpelin Terveyskeskus
936	Virrat - Virdois	52 114	6,0	53 129	6,2	52 240	6,2	52 118	6,3	51 095	6,3	50 845	6,3	90591	Virtain Terveyskeskus
940	Vuolijoki	16 043	5,5	15 457	5,4	14 228	5,0	15 074	5,3	14 070	5,1	14 200	5,2	90593	Vuolijoen Terveyskeskus
943	Värtsilä	3 998	5,7	3 792	5,5	0	0,0	0	0,0	0	0,0	0	0,0	90596	Värtsilän Terveyskeskus
971	Ylihärmä	17 834	5,6	17 216	5,4	17 622	5,6	15 746	5,0	16 527	5,4	15 284	5,1	90598	Ylihärmän Terveyskeskus
972	Yli-li	10 968	4,4	11 108	4,6	10 623	4,4	10 794	4,6	10 463	4,5	14 822	6,4	90599	Yli-lin Terveyskeskus
973	Ylikiiminki	15 073	4,4	15 342	4,5	16 963	5,1	18 877	5,7	17 290	5,2	16 778	5,1	90600	Ylikiimingin Terveyskeskus
976	Ylitornio - Övertorneå	37 866	6,5	35 155	6,1	34 023	6,0	34 993	6,3	38 954	7,2	32 882	6,2	90603	Ylitornion Terveyskeskus
978	Ylämaa	10 997	6,8	10 998	6,9	10 411	6,6	10 880	7,1	10 821	6,9	9 178	6,0	90605	Ylämaan Terveyskeskus
980	Ylöjärvi	95 661	4,9	116 700	5,9	111 011	5,5	109 919	5,4	144 013	6,9	116 187	5,5	90607	Ylöjärven Terveyskeskus

Liitetaulukko 3.2. Avohoitokäynnit terveyskeskuskuntayhtymissä vuosina 1997 - 2002 (terveyskeskusten tarkastelu liitetaulukossa 3.1)

Kuntakoodi	Kuntanimi	1997		1998		1999		2000		2001		2002		Terveyskeskuskoodi	Terveyskeskus
		Avoihoitokäynnit yhteensä	Käynnit / asukas	Avoihoitokäynnit yhteensä	Käynnit / asukas	Avoihoitokäynnit yhteensä	Käynnit / asukas	Avoihoitokäynnit yhteensä	Käynnit / asukas	Avoihoitokäynnit yhteensä	Käynnit / asukas	Avoihoitokäynnit yhteensä	Käynnit / asukas		
006	Alastaro	18 304	5,7	14 511	4,6	14 903	4,8	14 375	4,6	14 675	4,8	14 254	4,7	90703	Loimaan Seudun Terveyskeskus
009	Alavieska	16 665	5,4	16 039	5,3	17 716	5,9	16 332	5,6	18 327	6,3	18 763	6,5	90627	Vieskan Seudun Terveyskeskus
010	Alavus	48 362	4,8	47 880	4,7	46 468	4,6	46 027	4,6	47 671	4,8	52 514	5,4	90668	Alavuden Seudun Terveyskeskus
015	Artjärvi	7 764	4,6	7 497	4,6	7 566	4,8	7 788	4,9	7 849	5,0	7 387	4,7	90624	Orimattilan Seudun Terveyskeskus
017	Askainen	4 335	4,7	4 809	5,3	4 702	5,1	4 441	4,9	4 692	5,2	4 711	5,1	90657	Maskun Terveyskeskus
019	Aura	18 626	5,7	17 613	5,4	16 978	5,1	17 979	5,4	18 791	5,6	18 559	5,4	90649	Pöytyän Terveyskeskus
040	Dragsfjärd	0	0,0	19 843	5,5	18 789	5,3	18 398	5,2	19 800	5,7	18 068	5,3	90718	Kimitoöns Hälsovårdscentral
046	Enonkoski	11 285	5,7	11 654	6,0	12 263	6,4	9 633	5,1	9 028	5,0	6 516	3,6	90620	Kaakkoi-Savon Terveyskeskus
047	Enontekiö	11 558	4,9	11 803	5,1	11 469	5,2	16 137	7,5	16 748	8,0	12 201	5,9	90645	Muonion-Enontekiön Terveyskeskus
051	Eurajoki	33 714	5,5	32 366	5,4	31 928	5,4	31 782	5,4	30 726	5,3	31 619	5,5	90677	Rauman Terveyskeskus
061	Forssa	74 701	3,9	76 160	4,0	81 181	4,4	86 521	4,7	87 960	4,8	86 125	4,7	90614	Forssan Seudun Terveyskeskus
073	Halikko	38 722	4,4	44 022	5,0	42 923	4,8	43 476	4,8	45 332	4,9	44 271	4,8	90719	Salon Seudun Terveyskeskus
074	Halsua	9 896	6,1	9 533	6,0	9 631	6,0	9 356	6,0	9 468	6,2	9 296	6,2	90652	Tunkkarin Terveydenhuollon Kuntayht.
075	Hamina	42 197	4,3	45 180	4,6	52 260	5,3	52 942	5,4	58 092	5,9	57 721	5,9	90709	Haminan Seudun Terveyskeskus
079	Harjavalta	49 079	6,0	57 991	7,2	50 137	6,3	48 431	6,1	49 166	6,3	47 688	6,2	90688	Harjavallan Seudun Terveyskeskus
082	Hattula	44 836	4,9	43 253	4,8	43 475	4,8	43 554	4,8	43 566	4,8	42 734	4,7	90635	Hämeenlinnan Seudun Terveyskeskus
083	Hauho	22 399	5,6	22 101	5,5	21 145	5,3	20 874	5,2	18 887	4,8	17 258	4,4	90635	Hämeenlinnan Seudun Terveyskeskus
085	Haukivuori	16 059	6,2	15 847	6,3	16 249	6,5	16 370	6,6	17 605	7,2	16 317	6,8	90667	Pieksämäen Seudun Terveyskeskus
086	Hausjärvi	41 925	5,1	43 715	5,4	41 711	5,2	39 768	4,9	38 864	4,8	38 978	4,8	90726	Riihimäen Seudun Terveyskeskus
098	Hollola	88 246	4,4	91 992	4,5	89 230	4,4	87 217	4,3	87 570	4,3	86 439	4,2	90660	Tiirismaan Terveyskeskus
099	Honkajoki	11 218	4,9	10 976	4,9	11 051	5,0	11 320	5,2	14 271	6,7	13 940	6,6	90629	Kankaanpään Terveyskeskus
102	Huittinen	54 351	5,8	53 460	5,8	53 565	5,8	52 084	5,7	52 687	5,7	55 781	6,1	90701	Huittisten Seudun Terveyskeskus
103	Humppila	9 703	3,7	9 695	3,7	10 027	3,9	10 701	4,1	10 882	4,1	10 909	4,2	90614	Forssan Seudun Terveyskeskus
283	Hämeenkoski	11 198	4,9	11 286	5,0	10 895	4,9	11 317	5,1	12 023	5,5	10 909	5,0	90660	Tiirismaan Terveyskeskus
109	Hämeenlinna	235 062	5,2	225 547	5,0	223 382	4,9	223 196	4,8	221 838	4,8	214 244	4,6	90635	Hämeenlinnan Seudun Terveyskeskus
140	Iisalmi	132 685	5,6	132 847	5,6	128 495	5,5	112 355	4,9	110 650	4,8	112 631	4,9	90682	Iisalmen Seudun Terveyskeskus
151	Isojoki	17 938	6,3	18 306	6,5	18 392	6,7	16 658	6,2	15 511	5,8	16 317	6,2	90712	Kristiinanseudun Terveyskeskus

Kuntakoodi	Kuntanimi	1997		1998		1999		2000		2001		2002		Terveyskeskuskoodi	Terveyskeskus
		Avoihoidokäynnit yhteensä	Käynnit / asukas	Avoihoidokäynnit yhteensä	Käynnit / asukas	Avoihoidokäynnit yhteensä	Käynnit / asukas	Avoihoidokäynnit yhteensä	Käynnit / asukas	Avoihoidokäynnit yhteensä	Käynnit / asukas	Avoihoidokäynnit yhteensä	Käynnit / asukas		
152	Isokyrö	29 321	5,6	28 505	5,4	27 071	5,2	26 264	5,1	27 828	5,5	27 101	5,3	90722	Kyrönmaan Terveyskeskus
169	Jokioinen	24 239	4,2	24 777	4,3	25 170	4,4	24 811	4,4	24 060	4,2	26 099	4,6	90614	Forssan Seudun Terveyskeskus
172	Joutsa	30 893	6,8	29 695	6,7	28 294	6,5	28 448	6,7	30 567	7,3	30 377	7,3	90672	Joutsan Seudun Terveyskeskus
174	Juankoski	31 455	5,1	30 123	5,0	28 003	4,7	27 791	4,7	27 231	4,7	26 104	4,5	90720	Koillis-Savon Terveyskeskus
178	Juva	45 346	5,7	47 384	6,0	45 119	5,8	44 674	5,8	45 914	6,1	45 861	6,2	90705	Juvan, Puumalan Ja Sulkavan Terveyskeskus
180	Jyväskylän mlk	188 657	6,1	151 255	4,8	151 129	4,7	164 757	5,1	170 237	5,2	167 074	5,0	90661	Palokan Terveyskeskus
181	Jämijärvi	12 471	5,3	12 189	5,2	11 787	5,0	12 219	5,3	14 812	6,5	13 690	6,0	90629	Kankaanpään Terveyskeskus
182	Jämsä	88 592	6,8	96 719	7,4	89 995	7,0	80 613	6,3	82 922	5,4	94 590	6,1	90707	Jämsän Seudun Terveyskeskus
183	Jämsänkoski	48 353	6,2	47 844	6,2	48 864	6,3	41 225	5,4	43 162	5,6	47 033	6,2	90707	Jämsän Seudun Terveyskeskus
184	Jäppilä	9 978	5,9	10 411	6,2	10 054	6,1	10 075	6,1	10 134	6,2	9 233	5,8	90667	Pieksämäen Seudun Terveyskeskus
202	Kaarina - S:t Karins	0	0,0	85 206	4,4	91 213	4,6	95 955	4,8	95 591	4,6	94 017	4,5	90697	Kaarinan-Piikkiön Terveyskeskus
204	Kaavi	24 662	6,2	23 897	6,1	22 092	5,7	22 635	6,0	22 818	6,2	22 187	6,1	90720	Koillis-Savon Terveyskeskus
210	Kalvola	17 257	5,1	16 870	5,0	17 293	5,1	16 409	4,8	16 676	4,9	16 605	4,9	90635	Hämeenlinnan Seudun Terveyskeskus
211	Kangasala	110 716	5,1	116 223	5,3	114 854	5,2	114 935	5,2	118 039	5,2	120 974	5,3	90616	Kangasalan Seudun Terveyskeskus
214	Kankaanpää	67 013	5,0	67 951	5,1	66 228	5,0	65 000	5,0	85 623	6,6	71 923	5,6	90629	Kankaanpään Terveyskeskus
216	Kannonkoski	10 556	5,9	10 153	5,7	9 768	5,6	9 712	5,6	9 273	5,5	9 182	5,5	90626	Saarijärven-Karstulan Seudun Terveyskeskus
218	Karjoki - Bötom	11 734	6,3	12 029	6,5	13 008	7,2	11 473	6,5	11 103	6,4	10 793	6,3	90712	Kristiinanseudun Terveyskeskus
219	Karinainen	13 692	5,7	13 519	5,7	13 490	5,5	14 318	5,9	14 837	6,0	14 591	5,9	90649	Pöytyän Terveyskeskus
226	Karstula	33 517	6,2	33 576	6,3	33 133	6,3	25 623	5,0	26 299	5,2	26 496	5,3	90626	Saarijärven-Karstulan Seudun Terveyskeskus
227	Karttula	18 121	5,1	17 571	5,0	17 521	5,0	17 020	4,9	16 612	4,8	17 771	5,2	90673	Sisä-Savon Terveyskeskus
230	Karvia	17 790	5,6	18 202	5,9	15 961	5,2	15 619	5,2	20 104	6,8	16 981	5,7	90629	Kankaanpään Terveyskeskus
231	Kaskinen - Kaskö	8 784	5,7	9 517	6,2	9 604	6,4	9 894	6,3	10 301	6,6	10 134	6,6	90699	Närpes Hälsovärdscentral
233	Kauhava	49 521	5,8	46 377	5,5	47 007	5,5	46 031	5,5	49 007	5,9	45 004	5,5	90691	Kauhavan Seudun Terveyskeskus
236	Kaustinen - Kaustby	23 267	5,1	24 261	5,4	22 593	5,1	23 487	5,3	22 729	5,1	22 262	5,0	90652	Tunkkarin Terveyskeskuksen Kuntayht.
239	Keitele	21 672	7,0	21 701	7,1	20 356	6,8	21 212	7,1	21 756	7,4	21 526	7,4	90642	Pielaveden Ja Keiteleen Terveyskeskus
243	Kemiö - Kimito	0	0,0	17 499	5,3	17 199	5,2	17 867	5,4	16 674	5,0	16 556	5,0	90718	Kimitoöns Hälsovärdscentral
246	Kerimäki	38 899	6,1	42 236	6,7	40 361	6,5	37 272	6,0	35 398	5,8	35 467	5,9	90620	Kaakkoi-Savon Terveyskeskus
247	Kestilä	11 737	6,1	10 361	5,6	9 548	5,2	10 424	5,8	10 155	5,7	10 853	6,3	90723	Siikalatvan Terveyskeskus
248	Kesälahti	17 133	5,8	15 706	5,4	15 541	5,3	15 105	5,3	14 708	5,2	14 478	5,2	90641	Keski-Karjalan Terveyskeskus

Kuntakoodi	Kuntanimi	1997		1998		1999		2000		2001		2002		Terveyskeskuskoodi	Terveyskeskus
		Avoihoidokäynnit yhteensä	Käynnit / asukas	Avoihoidokäynnit yhteensä	Käynnit / asukas	Avoihoidokäynnit yhteensä	Käynnit / asukas	Avoihoidokäynnit yhteensä	Käynnit / asukas	Avoihoidokäynnit yhteensä	Käynnit / asukas	Avoihoidokäynnit yhteensä	Käynnit / asukas		
249	Keuruu	72 951	5,9	74 503	6,1	76 826	6,4	74 138	6,2	75 855	6,5	73 308	6,4	90651	Keuruun-Multian Terveyskeskus
252	Kiikala	9 369	4,8	9 864	5,2	10 109	5,3	9 541	5,0	8 657	4,6	8 457	4,5	90719	Salon Seudun Terveyskeskus
254	Kiikoinen	7 697	5,7	7 764	5,8	7 315	5,4	7 367	5,5	7 437	5,5	7 542	5,7	90727	Kiikoisten, Lavian Ja Suodenniemen Terveyskeskus
257	Kirkkonummi - Kyrkslätt	113 678	4,0	116 127	4,0	111 328	3,8	108 527	3,7	107 866	3,6	111 079	3,6	90702	Kirkkonummen-Siuntion Terveyskeskus
259	Kisko	9 045	4,5	9 458	4,8	9 088	4,7	9 774	5,1	8 707	4,5	8 977	4,6	90719	Salon Seudun Terveyskeskus
260	Kitee	67 791	6,3	65 999	6,2	65 777	6,2	65 833	6,3	61 561	6,0	60 105	5,9	90641	Keski-Karjalan Terveyskeskus
262	Kiukainen	22 854	6,2	21 848	6,0	19 790	5,5	19 120	5,4	20 079	5,8	19 303	5,6	90688	Harjavallan Seudun Terveyskeskus
265	Kivijärvi	11 097	6,5	9 793	5,9	9 161	5,6	9 364	5,8	9 292	5,9	9 258	6,1	90626	Saarijärven-Karstulan Seudun Terveyskeskus
266	Kodisjoki	2 976	5,5	3 013	5,7	3 185	6,0	3 399	6,6	3 115	5,9	3 344	6,4	90677	Rauman Terveyskeskus
272	Kokkola - Karleby	165 931	4,7	168 053	4,7	170 516	4,8	185 370	5,2	183 930	5,2	191 697	5,4	90634	Kokkolan Seudun Terveyskeskus
277	Korpilahti	29 943	5,9	27 277	5,3	32 310	6,3	30 056	6,0	30 269	6,0	32 724	6,5	90670	Korpilahden-Muuramen Terveyskeskus
280	Korsnäs	12 189	5,3	11 685	5,2	11 820	5,2	11 710	5,2	12 095	5,4	12 679	5,7	90675	Malax-Korsnäs Hälsovårdscentral
281	Kortesjärvi	16 630	6,2	15 675	6,0	15 625	6,1	15 528	6,1	15 774	6,2	14 460	5,8	90691	Kauhavan Seudun Terveyskeskus
284	Koski TI	15 340	5,8	14 924	5,7	15 204	5,9	14 614	5,7	14 320	5,6	14 527	5,7	90689	Härkätien Terveyskeskus
286	Kouvola	153 530	4,8	150 288	4,7	146 402	4,6	145 042	4,6	142 800	4,5	138 043	4,4	90700	Kouvolan-Valkealan Terveyskeskus
287	Kristiinankaupunki - Kristinestad	48 906	5,8	48 027	5,8	48 253	5,8	47 997	5,9	46 084	5,8	46 784	5,9	90712	Kristiinanseudun Terveyskeskus
289	Kuhmalampi	8 636	7,7	8 323	7,4	7 778	6,9	8 210	7,3	8 363	7,5	7 688	6,8	90616	Kangasalan Seudun Terveyskeskus
291	Kuhmoinen	15 433	5,0	17 136	5,6	15 179	5,0	16 282	5,5	14 231	4,8	19 848	6,8	90707	Jämsän Seudun Terveyskeskus
293	Kullaa	8 927	5,3	9 040	5,4	9 590	5,7	9 505	5,7	9 499	5,7	9 056	5,6	90716	Ulvilan Terveyskeskus
300	Kuortane	23 778	5,2	22 381	4,9	21 464	4,7	20 980	4,7	20 698	4,7	23 729	5,4	90668	Alavuden Seudun Terveyskeskus
304	Kustavi - Gustavs	6 547	6,3	6 530	6,4	6 649	6,5	6 766	6,7	6 455	6,6	7 500	7,7	90728	Vehmassalon Terveyskeskus
308	Kuusjoki	9 537	5,3	10 413	5,7	10 527	5,7	10 625	5,7	10 916	5,9	10 319	5,6	90719	Salon Seudun Terveyskeskus
310	Kylmäkoski	16 733	6,3	14 439	5,4	13 261	5,0	10 980	4,1	10 103	3,9	10 118	3,9	90669	Etelä-Pirkanmaan Terveyskeskus
312	Kyyjärvi	10 812	5,7	10 873	5,8	10 516	5,8	9 649	5,4	9 781	5,5	10 682	6,0	90626	Saarijärven-Karstulan Seudun Terveyskeskus
315	Kälviä - Kelviä	20 481	4,4	19 424	4,2	20 126	4,4	20 637	4,5	19 313	4,2	19 455	4,3	90634	Kokkolan Seudun Terveyskeskus
316	Kärkölä	23 037	4,5	23 651	4,7	22 828	4,6	23 142	4,6	22 776	4,6	21 403	4,3	90660	Tiirismaan Terveyskeskus
319	Köyliö - Kjölo	21 890	7,0	21 351	7,0	20 938	6,8	20 048	6,7	19 569	6,6	18 748	6,4	90663	Säkylän Ja Köyliön Terveyskeskus
399	Laihia - Laihela	38 459	5,2	38 844	5,2	37 778	5,1	41 047	5,5	41 957	5,6	41 646	5,5	90722	Kyrönmaan Terveyskeskus
400	Laitila	53 674	6,0	55 888	6,3	51 205	5,8	52 660	6,0	48 544	5,5	48 274	5,6	90656	Laitilan-Pyhärannan Terveyskeskus

Kuntakoodi	Kuntanimi	1997		1998		1999		2000		2001		2002		Terveyskeskuskoodi	Terveyskeskus
		Avoihoidokäynnit yhteensä	Käynnit / asukas	Avoihoidokäynnit yhteensä	Käynnit / asukas	Avoihoidokäynnit yhteensä	Käynnit / asukas	Avoihoidokäynnit yhteensä	Käynnit / asukas	Avoihoidokäynnit yhteensä	Käynnit / asukas	Avoihoidokäynnit yhteensä	Käynnit / asukas		
401	Lammi	32 199	5,6	33 481	5,9	31 391	5,5	31 622	5,6	30 222	5,4	31 422	5,6	90636	Lammin-Tuuloksen Terveyskeskus
407	Lapinjärvi - Lapträsk	10 021	3,2	10 217	3,3	10 147	3,3	11 591	3,8	10 946	3,7	10 692	3,6	90637	Loviisanseudun Terveyskeskus
406	Lappi	17 850	5,3	19 163	5,8	18 635	5,6	18 881	5,7	18 580	5,7	17 571	5,4	90677	Rauman Terveyskeskus
413	Lavia	16 559	6,6	16 249	6,6	13 518	5,6	13 290	5,6	14 312	6,1	13 726	6,0	90727	Kiikoisten, Lavian Ja Suodenniemen Terveyskeskus
414	Lehtimäki	12 021	5,4	11 096	5,1	11 564	5,4	11 038	5,2	11 708	5,6	12 470	6,1	90640	Ähtärinjärven Terveyskeskus
415	Leivonmäki	9 860	7,8	9 767	7,8	8 608	7,0	8 554	7,1	8 554	7,1	7 863	6,6	90672	Joutsan Seudun Terveyskeskus
419	Lemu	7 152	5,1	6 998	5,0	6 744	4,7	6 366	4,4	6 732	4,5	7 032	4,6	90657	Maskun Terveyskeskus
423	Lieto - Lundo	58 792	4,5	61 010	4,5	56 605	4,1	59 398	4,2	58 729	4,1	60 439	4,1	90689	Härkätien Terveyskeskus
424	Liljendal	6 587	4,4	7 211	4,9	7 123	4,9	6 851	4,7	7 019	4,8	7 569	5,2	90637	Loviisanseudun Terveyskeskus
429	Lohtaja - Lochteå	13 628	4,4	13 085	4,3	13 246	4,4	13 321	4,5	13 525	4,7	14 282	4,9	90634	Kokkolan Seudun Terveyskeskus
430	Loimaa	42 201	6,0	35 063	5,0	34 910	4,9	37 718	5,3	38 810	5,4	35 593	5,0	90703	Loimaan Seudun Terveyskeskus
431	Loimaan kunta - Loimaa kommun	32 685	5,2	28 426	4,6	28 365	4,6	29 064	4,8	29 142	4,8	25 539	4,3	90703	Loimaan Seudun Terveyskeskus
433	Loppi	40 686	5,4	40 860	5,4	38 365	5,1	36 479	4,8	35 091	4,6	38 744	5,1	90726	Riihimäen Seudun Terveyskeskus
434	Loviisa - Lovisa	38 813	5,1	39 057	5,1	38 771	5,1	40 883	5,4	41 136	5,5	42 246	5,7	90637	Loviisanseudun Terveyskeskus
435	Luhanka	5 956	6,1	5 706	5,9	5 587	5,8	5 481	5,9	5 704	6,2	5 840	6,4	90672	Joutsan Seudun Terveyskeskus
439	Luopioinen	15 854	6,5	15 344	6,3	14 627	6,1	15 289	6,3	14 352	6,1	15 226	6,4	90616	Kangasalan Seudun Terveyskeskus
440	Luoto - Larsmo	16 404	4,1	17 286	4,3	15 836	3,9	16 494	4,0	16 582	4,0	16 049	3,8	90676	Jakobstadsnejdens Hälsovårdscentral
475	Maalahti - Malax	34 645	6,0	32 614	5,7	32 360	5,7	30 731	5,5	31 457	5,6	29 939	5,4	90675	Malax-Korsnäs Hälsovårdscentral
476	Maaninka	22 555	5,6	21 650	5,5	22 291	5,7	21 633	5,6	22 994	5,9	23 652	6,2	90632	Siilinjärven Ja Maaningan Terveyskeskus
479	Maksamaa - Maxmo	6 238	5,5	6 633	5,9	6 732	6,1	6 046	5,5	6 702	6,2	6 394	6,2	90725	Oravais, Vörrå Och Maxmo Hälsovårdscentral
480	Marttila	12 107	5,6	11 656	5,4	10 950	5,2	11 337	5,3	11 998	5,7	12 183	5,8	90689	Härkätien Terveyskeskus
481	Masku	22 095	4,3	22 139	4,3	23 076	4,4	23 815	4,4	24 077	4,3	23 826	4,2	90657	Maskun Terveyskeskus
482	Mellilä	8 473	6,6	6 610	5,1	6 732	5,2	6 818	5,5	6 439	5,1	6 020	4,9	90703	Loimaan Seudun Terveyskeskus
483	Merijärvi	8 604	6,1	7 872	5,6	8 438	6,0	8 311	6,1	8 555	6,4	7 814	5,8	90647	Oulaisten Seudun Terveyskeskus
484	Merikarvia - Sastmola	24 804	6,2	22 786	5,8	19 024	4,9	17 223	4,5	18 134	4,8	18 539	5,0	90680	Luoteis-Satakunnan Terveyskeskus
485	Merimasku	6 229	4,7	6 189	4,6	6 293	4,5	6 753	4,9	6 619	4,6	6 161	4,2	90648	Naantalın Terveyskeskus
490	Mietoinen	9 198	5,4	9 472	5,5	8 628	5,0	7 846	4,6	8 253	4,8	8 305	4,7	90658	Mynämäen-Mietoisten Terveyskeskus
495	Multia	11 566	5,3	11 743	5,4	11 289	5,2	10 957	5,1	11 129	5,3	11 383	5,5	90651	Keuruun-Multian Terveyskeskus
498	Muonio	13 249	5,0	12 726	4,9	11 659	4,5	19 215	7,6	18 982	7,7	11 781	4,8	90645	Muonion-Enontekiön Terveyskeskus

Kuntakoodi	Kuntanimi	1997		1998		1999		2000		2001		2002		Terveyskeskuskoodi	Terveyskeskus
		Avoihoidokäynnit yhteensä	Käynnit / asukas	Avoihoidokäynnit yhteensä	Käynnit / asukas	Avoihoidokäynnit yhteensä	Käynnit / asukas	Avoihoidokäynnit yhteensä	Käynnit / asukas	Avoihoidokäynnit yhteensä	Käynnit / asukas	Avoihoidokäynnit yhteensä	Käynnit / asukas		
500	Muurame	35 949	4,7	35 936	4,6	45 190	5,7	41 572	5,1	43 582	5,3	45 092	5,4	90670	Korpilahden-Muuramen Terveyskeskus
501	Muurla	6 061	4,3	6 929	4,9	6 352	4,5	6 225	4,4	5 633	3,9	5 366	3,7	90719	Salon Seudun Terveyskeskus
503	Mynämäki	37 182	6,1	38 506	6,3	35 382	5,8	32 217	5,2	31 234	5,1	31 468	5,1	90658	Mynämäen-Mietoisten Terveyskeskus
504	Myrskylä - Mörskom	9 867	4,9	10 740	5,3	10 802	5,3	10 527	5,3	10 332	5,2	9 666	4,9	90624	Orimattilan Seudun Terveyskeskus
506	Mänttä	40 806	5,6	42 350	5,9	44 443	6,3	40 050	5,8	42 466	6,2	45 087	6,7	40409	Mäntän Seudun Terveyskeskus
529	Naantali - Nädendal	59 231	4,6	59 916	4,6	63 125	4,8	61 118	4,7	62 636	4,7	60 657	4,5	90648	Naantalin Terveyskeskus
531	Nakkila	32 033	5,2	33 003	5,4	32 544	5,3	30 670	5,1	31 598	5,2	30 143	5,1	90688	Harjavallan Seudun Terveyskeskus
537	Noormarkku - Norrmark	37 294	5,9	30 068	4,8	26 809	4,3	28 514	4,6	29 882	4,9	29 576	4,8	90680	Luoteis-Satakunnan Terveyskeskus
538	Nousiainen - Nousis	19 353	4,7	19 651	4,8	19 749	4,7	20 116	4,8	20 606	4,9	20 971	4,9	90657	Maskun Terveyskeskus
541	Nurmes	59 259	5,8	57 310	5,7	62 338	6,3	58 844	6,0	57 109	5,9	56 830	6,0	90617	Nurmeksien Ja Valtimon Terveyskeskus
544	Nurmo	44 047	4,2	48 562	4,6	49 841	4,6	50 831	4,7	49 473	4,4	54 917	4,9	90683	Seinäjoen Seudun Terveyskeskus
545	Närpiö - Närpes	51 833	5,1	53 561	5,4	53 515	5,4	51 650	5,3	52 978	5,5	52 228	5,4	90699	Närpes Hälsovårdscentral
559	Oravainen - Oravais	12 461	5,3	12 951	5,5	12 838	5,5	12 532	5,5	11 904	5,3	11 482	5,2	90725	Oravais, Vörrå Och Maxmo Hälsovårdscentral
560	Orimattila	80 682	5,7	81 919	5,8	82 973	5,9	81 304	5,8	81 204	5,7	78 363	5,5	90624	Orimattilan Seudun Terveyskeskus
561	Oripää	8 459	6,4	7 641	5,7	7 400	5,4	7 440	5,5	6 773	5,1	6 821	5,1	90703	Loimaan Seudun Terveyskeskus
563	Oulainen	54 943	6,6	49 898	6,0	50 184	6,1	46 663	5,7	49 168	6,0	50 156	6,1	90647	Oulaisten Seudun Terveyskeskus
577	Paimio - Pemar	46 132	4,8	47 987	4,9	45 068	4,6	49 011	5,0	54 762	5,6	52 462	5,3	90644	Paimion-Savon Terveyskeskus
580	Parikkala	31 165	6,5	30 514	6,5	31 794	6,8	32 101	7,0	31 473	6,9	31 229	7,0	90628	Parikkalan Terveyskeskus
582	Pattijoki	31 032	5,1	30 233	5,0	28 546	4,7	28 598	4,7	27 480	4,5	28 995	4,6	90643	Raahen Seudun Terveyskeskus
599	Pedersören kunta - Pedersöre	42 007	4,1	42 157	4,1	42 147	4,2	42 833	4,2	43 352	4,2	43 995	4,3	90676	Jakobstadsnejdens Hälsovårdscentral
583	Pelkosenniemi	7 005	5,2	6 943	5,3	7 298	5,8	7 046	5,7	6 641	5,5	6 950	5,7	90625	Pelkosenniemen-Savukosken Terveyskeskus
585	Pernaja - Pernå	15 123	4,0	15 069	4,0	13 965	3,7	14 927	3,9	14 100	3,7	13 998	3,7	90637	Loviisaneudun Terveyskeskus
587	Pertteli	13 678	3,7	15 914	4,3	14 816	4,1	15 839	4,3	16 732	4,5	18 853	5,1	90719	Salon Seudun Terveyskeskus
589	Peräseinäjoki	22 230	5,6	23 129	5,9	22 803	5,9	21 851	5,7	21 826	5,8	23 506	6,4	90683	Seinäjoen Seudun Terveyskeskus
592	Petäjävesi	20 789	5,5	16 689	4,4	16 690	4,4	18 402	4,9	19 839	5,3	18 300	4,9	90661	Palokan Terveyskeskus
594	Pieksämäen mlk - Pieksämäki lk	35 749	5,5	35 793	5,6	35 293	5,5	35 936	5,7	36 488	5,9	35 579	5,8	90667	Pieksämäen Seudun Terveyskeskus
593	Pieksämäki	71 065	5,3	76 477	5,8	75 101	5,7	78 067	6,0	79 181	6,2	77 030	6,1	90667	Pieksämäen Seudun Terveyskeskus
595	Pielavesi	36 949	5,9	36 259	5,9	34 377	5,7	35 449	6,0	35 564	6,1	34 321	6,0	90642	Pielaveden Ja Keiteleen Terveyskeskus
598	Pietarsaari - Jakobstad	88 483	4,5	89 643	4,5	87 487	4,4	89 484	4,6	87 351	4,5	89 664	4,6	90676	Jakobstadsnejdens Hälsovårdscentral

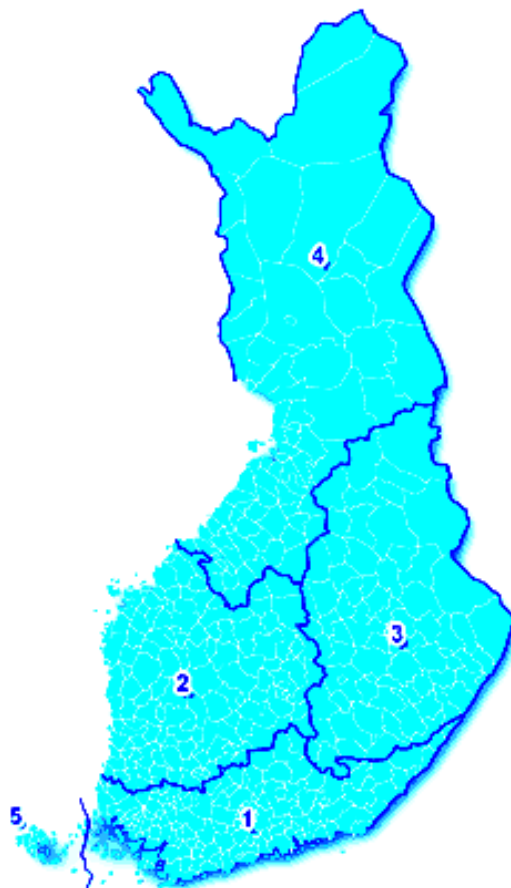
Kuntakoodi	Kuntanimi	1997		1998		1999		2000		2001		2002		Terveyskeskuskoodi	Terveyskeskus
		Avoihoidokäynnit yhteensä	Käynnit / asukas	Avoihoidokäynnit yhteensä	Käynnit / asukas	Avoihoidokäynnit yhteensä	Käynnit / asukas	Avoihoidokäynnit yhteensä	Käynnit / asukas	Avoihoidokäynnit yhteensä	Käynnit / asukas	Avoihoidokäynnit yhteensä	Käynnit / asukas		
602	Piikkiö - Pikis	0	0,0	31 458	4,9	36 426	5,6	34 746	5,3	36 461	5,5	34 531	5,2	90697	Kaarinan-Piikkiön Terveyskeskus
608	Pomarkku - Pårmark	18 566	6,7	15 779	5,8	14 544	5,4	15 021	5,7	15 672	5,9	14 953	5,7	90680	Luoteis-Satakunnan Terveyskeskus
616	Pukkila	8 773	4,7	8 194	4,3	8 866	4,6	8 791	4,6	9 002	4,6	8 708	4,5	90624	Orimattilan Seudun Terveyskeskus
617	Pulkila	13 267	7,2	12 188	6,6	11 708	6,4	12 413	6,9	12 205	6,8	12 389	7,1	90723	Siikalatvan Terveyskeskus
618	Punkaharju	25 721	5,8	23 326	5,3	24 552	5,6	24 304	5,7	21 898	5,2	22 517	5,4	90706	Savonlinnan Terveyskeskus
619	Punkalaidun	25 085	6,5	25 885	6,8	24 654	6,5	23 726	6,3	22 467	6,1	24 480	6,8	90701	Huittisten Seudun Terveyskeskus
623	Puumala	20 223	6,3	19 775	6,3	19 078	6,2	17 188	5,7	17 434	5,8	18 529	6,3	90705	Juvan, Puumalan Ja Sulkavan Terveyskeskus
625	Pyhäjoki	20 104	5,3	19 371	5,2	18 886	5,1	18 599	5,1	17 426	4,9	17 492	4,9	90643	Raahen Seudun Terveyskeskus
630	Pyhäntä	13 751	6,9	12 181	6,2	12 361	6,3	11 733	6,1	10 441	5,5	10 748	5,8	90723	Siikalatvan Terveyskeskus
631	Pyhäranta	10 973	4,7	11 314	4,9	10 749	4,6	10 760	4,7	8 616	3,8	9 473	4,1	90656	Laitilan-Pyhärannan Terveyskeskus
633	Pylkõnmäki	8 257	7,0	8 494	7,3	8 322	7,2	8 072	7,1	8 643	7,7	9 169	8,5	90626	Saarijärven-Karstulan Seudun Terveyskeskus
635	Pälkäne	25 805	6,1	25 643	6,1	26 901	6,4	26 747	6,3	27 297	6,4	26 350	6,2	90616	Kangasalan Seudun Terveyskeskus
636	Pöytyä	22 543	6,0	21 432	5,7	20 487	5,5	21 782	5,8	20 182	5,5	19 077	5,2	90649	Pöytyän Terveyskeskus
678	Raahe - Brahestad	94 953	5,4	87 539	5,0	81 372	4,7	82 740	4,8	80 961	4,8	76 553	4,6	90643	Raahen Seudun Terveyskeskus
681	Rantasalmi	31 449	6,5	30 825	6,5	30 077	6,5	29 271	6,4	26 484	5,8	27 199	6,0	90706	Savonlinnan Terveyskeskus
684	Rauma - Raumo	213 142	5,7	203 259	5,4	199 171	5,3	201 016	5,4	198 672	5,4	206 246	5,6	90677	Rauman Terveyskeskus
686	Rautalampi	25 742	6,3	25 179	6,3	23 625	6,0	23 907	6,2	23 167	6,1	27 369	7,2	90673	Sisä-Savon Terveyskeskus
692	Renko	13 412	5,7	13 045	5,5	13 320	5,7	12 504	5,4	12 235	5,3	11 849	5,1	90635	Hämeenlinnan Seudun Terveyskeskus
694	Riihimäki	126 228	4,9	132 494	5,1	133 199	5,1	132 124	5,0	130 894	5,0	128 232	4,9	90726	Riihimäen Seudun Terveyskeskus
701	Ruotsinpyhtää - Strömfors	14 987	4,8	15 222	4,9	15 081	5,0	15 239	5,1	14 390	4,9	14 234	4,9	90637	Loviisanseudun Terveyskeskus
708	Ruukki	25 947	5,3	24 184	5,0	23 276	4,9	22 571	4,9	21 111	4,6	21 383	4,7	90643	Raahen Seudun Terveyskeskus
705	Rymättylä - Rimito	10 874	5,6	11 099	5,8	10 478	5,4	10 554	5,3	11 129	5,7	11 610	5,9	90648	Naantalin Terveyskeskus
707	Rääkkylä	19 118	5,9	19 103	5,9	19 646	6,2	19 964	6,3	18 998	6,2	17 968	5,9	90641	Keski-Karjalan Terveyskeskus
728	Saari	9 664	5,9	9 827	6,2	10 184	6,6	10 042	6,7	9 194	6,2	8 792	6,1	90628	Parikkalan Terveyskeskus
729	Saarijärvi	58 368	5,4	59 011	5,5	58 739	5,5	57 488	5,5	55 797	5,4	54 558	5,3	90626	Saarijärven-Karstulan Seudun Terveyskeskus
730	Sahalahti	12 276	5,5	17 163	7,6	13 330	5,9	13 305	6,0	13 419	6,0	13 254	6,0	90616	Kangasalan Seudun Terveyskeskus
734	Salo	90 643	3,8	110 594	4,6	98 361	4,1	107 586	4,4	112 223	4,6	110 047	4,5	90719	Salon Seudun Terveyskeskus
738	Sauvo - Sagu	14 810	5,2	14 885	5,3	13 991	4,9	14 669	5,1	15 086	5,3	15 281	5,3	90644	Paimion-Sauvon Terveyskeskus
740	Savonlinna - Nyslott	143 118	5,0	137 710	4,8	140 548	5,0	144 474	5,2	145 222	5,3	142 107	5,1	90706	Savonlinnan Terveyskeskus

Kuntakoodi	Kuntanimi	1997		1998		1999		2000		2001		2002		Terveyskeskuskoodi	Terveyskeskus
		Avoihoidokäynnit yhteensä	Käynnit / asukas	Avoihoidokäynnit yhteensä	Käynnit / asukas	Avoihoidokäynnit yhteensä	Käynnit / asukas	Avoihoidokäynnit yhteensä	Käynnit / asukas	Avoihoidokäynnit yhteensä	Käynnit / asukas	Avoihoidokäynnit yhteensä	Käynnit / asukas		
741	Savonranta	10 066	7,0	10 547	7,6	10 296	7,5	8 282	6,2	7 839	6,0	7 700	5,9	90620	Kaakkois-Savon Terveyskeskus
742	Savukoski	9 039	5,7	7 366	4,8	7 485	4,9	7 630	5,2	6 470	4,5	8 221	5,8	90625	Pelkosenniemen-Savukosken Terveyskeskus
743	Seinäjoki	122 620	4,2	138 929	4,7	141 403	4,7	143 115	4,7	144 915	4,7	157 802	5,1	90683	Seinäjoen Seudun Terveyskeskus
746	Sievi	25 936	5,2	26 243	5,2	30 170	5,9	30 771	6,0	29 569	5,7	27 717	5,3	90627	Vieskan Seudun Terveyskeskus
747	Siikainen	12 987	6,2	11 930	5,8	10 402	5,2	10 066	5,2	10 173	5,4	8 839	4,7	90680	Luoteis-Satakunnan Terveyskeskus
748	Siikajoki	8 850	5,9	8 856	6,0	8 250	5,7	7 808	5,5	7 428	5,3	7 072	5,2	90643	Raahen Seudun Terveyskeskus
749	Siilinjärvi	110 496	5,7	106 853	5,5	103 714	5,3	105 037	5,3	111 388	5,6	112 959	5,7	90632	Siilinjärven Ja Maaningan Terveyskeskus
755	Siuntio - Sjundeå	17 197	3,8	16 954	3,6	16 502	3,5	16 131	3,3	15 431	3,1	16 180	3,2	90702	Kirkkonummen-Siuntion Terveyskeskus
759	Soini	15 833	5,5	15 511	5,5	16 657	5,9	15 950	5,7	15 753	5,8	17 600	6,5	90640	Ähtärinjärven Terveyskeskus
768	Sulkava	23 884	6,6	22 945	6,4	21 932	6,2	21 727	6,3	21 989	6,4	21 391	6,4	90705	Juvan, Puumalan Ja Sulkavan Terveyskeskus
770	Sumiainen	8 479	6,2	10 267	7,6	8 731	6,5	8 553	6,4	8 788	6,6	9 306	7,1	90618	Ääneseudun Terveyskeskus
772	Suodenniemi	9 063	6,1	8 584	5,8	7 477	5,1	6 882	4,8	7 863	5,5	6 560	4,8	90727	Kiikoisten, Lavian Ja Suodenniemen Terveyskeskus
774	Suolahti	31 110	5,3	44 590	7,7	36 945	6,4	37 351	6,6	36 099	6,5	34 846	6,3	90618	Ääneseudun Terveyskeskus
776	Suomusjärvi	6 978	5,2	7 255	5,4	6 968	5,2	7 234	5,4	6 818	5,1	6 459	4,9	90719	Salon Seudun Terveyskeskus
778	Suonenjoki	49 731	5,9	50 121	6,0	45 648	5,6	47 113	5,9	45 091	5,6	45 690	5,8	90673	Sisä-Savon Terveyskeskus
783	Säkylä	32 991	6,3	33 329	6,3	32 238	6,2	29 859	5,8	30 971	6,2	30 363	6,1	90663	Säkylän Ja Köyliön Terveyskeskus
833	Taivassalo - Tövsala	10 325	5,6	9 480	5,2	9 358	5,1	9 862	5,4	11 458	6,4	11 581	6,6	90728	Vehmassalon Terveyskeskus
834	Tammela	22 961	3,7	24 450	3,9	25 504	4,0	24 730	3,9	25 130	3,9	25 162	3,9	90614	Forssan Seudun Terveyskeskus
838	Tarvasjoki	10 105	5,3	10 543	5,4	10 096	5,2	10 261	5,3	10 453	5,4	10 319	5,3	90689	Härkätien Terveyskeskus
844	Tervo	13 524	6,4	13 293	6,4	12 981	6,5	12 260	6,1	12 418	6,4	13 238	6,9	90673	Sisä-Savon Terveyskeskus
850	Toivakka	15 048	6,1	12 154	5,0	11 774	4,9	13 219	5,6	13 443	5,7	12 619	5,3	90661	Palokan Terveyskeskus
855	Tuulos	6 661	4,3	6 867	4,4	6 895	4,4	7 543	4,7	7 463	4,8	7 851	5,1	90636	Lammin-Tuuloksen Terveyskeskus
857	Tuusniemi	21 652	6,3	20 538	6,2	19 864	6,1	19 383	6,0	19 239	6,1	18 094	5,9	90720	Koillis-Savon Terveyskeskus
863	Töysä	16 343	5,1	15 587	4,9	14 946	4,7	14 598	4,6	15 408	4,8	16 126	5,1	90668	Alavuden Seudun Terveyskeskus
885	Ullava	5 204	4,6	4 950	4,4	4 607	4,2	4 739	4,3	5 423	5,2	5 554	5,3	90634	Kokkolan Seudun Terveyskeskus
886	Ulvila - Ulvsby	66 672	5,3	72 877	5,8	66 966	5,4	59 866	4,8	61 248	4,9	58 199	4,7	90716	Ulvilan Terveyskeskus
887	Urjala	34 463	6,0	31 668	5,5	30 223	5,3	26 032	4,6	26 364	4,7	26 277	4,7	90669	Etelä-Pirkanmaan Terveyskeskus
891	Uukuniemi	3 989	6,7	3 905	6,5	4 072	6,9	3 818	6,7	3 559	6,3	3 575	6,4	90628	Parikkalan Terveyskeskus
892	Uurainen	17 667	5,7	11 473	3,7	14 025	4,5	15 345	4,9	16 888	5,4	16 593	5,3	90661	Palokan Terveyskeskus

Kuntakoodi	Kuntanimi	1997		1998		1999		2000		2001		2002		Terveyskeskuskoodi	Terveyskeskus
		Avoihoidokäynnit yhteensä	Käynnit / asukas	Avoihoidokäynnit yhteensä	Käynnit / asukas	Avoihoidokäynnit yhteensä	Käynnit / asukas	Avoihoidokäynnit yhteensä	Käynnit / asukas	Avoihoidokäynnit yhteensä	Käynnit / asukas	Avoihoidokäynnit yhteensä	Käynnit / asukas		
906	Vahto	7 003	3,9	6 944	3,9	7 267	4,1	7 719	4,3	7 503	4,1	6 578	3,6	90657	Maskun Terveyskeskus
909	Valkeala	51 935	4,6	50 432	4,4	51 294	4,5	51 542	4,5	51 900	4,6	49 068	4,4	90700	Kouvolan-Valkealan Terveyskeskus
911	Valtimo	20 244	6,3	19 149	6,1	21 404	6,9	20 715	6,9	19 122	6,5	18 291	6,4	90617	Nurmeksen Ja Valtimon Terveyskeskus
912	Vammala	85 972	5,5	85 610	5,5	81 459	5,2	81 892	5,3	86 217	5,6	89 096	5,8	90681	Vammalan Ja Äetsän Terveyskeskus
913	Vampula	11 308	6,1	9 966	5,5	10 363	5,8	9 991	5,6	9 631	5,4	9 170	5,2	90701	Huittisten Seudun Terveyskeskus
917	Vehkalahti - Veckelax	53 696	4,4	56 994	4,7	61 535	5,1	59 383	4,9	60 539	5,1	59 349	5,0	90709	Haminan Seudun Terveyskeskus
918	Vehmaa	16 650	6,5	16 136	6,2	17 038	6,8	15 502	6,1	15 379	6,1	14 794	5,9	90728	Vehmassalon Terveyskeskus
921	Vesanto	18 376	6,1	17 957	6,1	15 902	5,6	18 571	6,6	18 407	6,7	19 230	7,1	90673	Sisä-Savon Terveyskeskus
924	Veteli - Vetil	22 417	5,7	23 222	5,9	22 275	5,8	21 475	5,6	21 369	5,7	19 349	5,2	90652	Tunkkarin Terveystenhuollon Kuntayht.
925	Vieremä	26 634	5,8	26 857	5,9	24 716	5,5	25 285	5,8	26 244	6,1	26 765	6,3	90682	Iisalmen Seudun Terveyskeskus
926	Vihanti	23 428	6,3	22 284	6,1	22 749	6,3	21 722	6,0	20 966	6,0	21 077	6,1	90647	Oulaisten Seudun Terveyskeskus
928	Viiala	28 131	5,5	27 460	5,3	27 433	5,3	25 292	4,9	24 977	4,8	25 079	4,7	90669	Etelä-Pirkanmaan Terveyskeskus
933	Vilppula	35 119	5,9	37 815	6,4	39 193	6,7	36 858	6,4	37 546	6,5	42 906	7,6	40409	Mäntän Seudun Terveystenhuoltoalue
935	Virolahti	17 327	4,4	18 089	4,6	17 324	4,4	18 258	4,7	18 031	4,7	17 035	4,5	90709	Haminan Seudun Terveyskeskus
937	Virtasalmi	7 009	5,6	7 341	5,9	7 046	5,8	7 034	5,9	7 583	6,5	7 399	6,4	90667	Pieksämäen Seudun Terveyskeskus
942	Vähäkyrö - Lillkyro	26 241	5,3	24 812	5,1	23 819	5,0	25 259	5,3	25 234	5,4	25 054	5,3	90722	Kyrönmaan Terveyskeskus
923	Västanfjärd	0	0,0	4 210	5,2	4 119	4,9	4 233	5,1	3 987	4,9	4 035	5,0	90718	Kimitoöns Hälsovärdscentral
944	Vöyri - Vörå	19 174	5,2	17 672	4,9	17 677	4,9	17 773	5,0	18 870	5,3	18 921	5,4	90725	Oravais, Vörå Och Maxmo Hälsovärdscentral
975	Ylistaro	30 056	5,2	31 496	5,5	32 720	5,8	32 164	5,7	32 399	5,8	35 165	6,3	90683	Seinäjoen Seudun Terveyskeskus
977	Ylivieska	72 487	5,4	74 624	5,6	81 767	6,2	79 163	6,0	77 466	5,9	76 170	5,8	90627	Vieskan Seudun Terveyskeskus
979	Yläne	16 042	7,2	15 279	6,9	14 503	6,6	13 861	6,4	13 048	6,1	12 081	5,6	90649	Pöytyän Terveyskeskus
981	Ypäjä	10 714	3,9	10 194	3,7	10 621	3,9	10 838	4,0	10 313	3,8	10 003	3,8	90614	Forssan Seudun Terveyskeskus
988	Äetsä	30 525	5,9	30 279	5,8	29 815	5,8	27 592	5,4	30 338	6,0	30 766	6,2	90681	Vammalan Ja Äetsän Terveyskeskus
989	Ähtäri - Etseri	45 870	6,2	41 301	5,6	40 578	5,6	38 779	5,4	44 785	6,3	45 217	6,4	90640	Ähtärinjärven Terveyskeskus
992	Äänekoski	69 745	5,1	90 375	6,5	79 073	5,7	78 467	5,7	79 212	5,8	79 204	5,8	90618	Ääneseudun Terveyskeskus

Liitekuvio 1. Tilastokeskuksen suuraluejako (ks.
http://tilastokeskus.fi/luokitukset/lk/suuralue_03_index.html)

1. Etelä-Suomi
2. Länsi-Suomi
3. Itä-Suomi
4. Pohjois-Suomi
5. (Ahvenanmaa)



Tiedonkeruun ohjeet 2003 (Notitia: Perusterveydenhuollon Avohoidon tiedonkeruu).

TILASTOINNIN YLEISOHJEITA

Avohoitokäynteinä tilastoidaan asiakkaiden/potilaiden terveyden- ja sairaanhoitokäynnit vastaanotoilla ja terveydenhuollon ammattihenkilöiden suorittamat käynnit asiakkaan/potilaan luo. Avohoitokäyntejä ovat erilaiset vastaanottokäynnit, terveystarkastus-, rokotus- ja seulantakäynnit sekä käynnit, jotka liittyvät terveydentilan selvittämiseen (esimerkiksi lääkärintodistukset). Tässä tilastossa avohoitokäynteihin ei oteta mukaan laboratorio- ja radiologian yksikköön tehtyjä käyntejä.

Terveyskeskukset tilastoivat erikseen

1. Muiden kuin oman kunnan
2. Asukkaiden (=ulkopuolisten) käynnit
3. Ostetut ja myydyt palvelut

Kuntayhtymien terveyskeskukset tilastoivat

1. Käynnit jokaisen jäsenkunnan osalta erikseen
2. Muiden kuin terveyskeskusta ylläpitävän kunnan tai kuntayhtymän asukkaiden (=ulkopuolisten) käynnit yhteensä
3. Ostetut ja myydyt palvelut

Avohoitokäynteiksi tilastoidaan käynnit, joissa potilaalla/asiakkaalla on henkilökohtainen tapaaminen terveydenhuollon ammattihenkilöstön kanssa vastaanotolla tai potilaan luona ja käynnistä tehdään merkintä terveyskeskuksen asiakirjoihin

TÄRKEITÄ KÄSITTEITÄ

Itse tuotetut palvelut = Kaikki kunnan/kuntayhtymän omien toimintayksiköiden tuottamat palvelut. Itse tuotetut palvelut sisältävät sekä oman kunnan/kuntayhtymän asukkaille tuotetut että ulkopuolisille tuotetut (=myydyt) palvelut, mutta ei muilta palveluntuottajalta ostettuja asiakaspalveluja.

Asiakaspalvelujen ostot = Oman terveyskeskuksen ulkopuolelta, esimerkiksi yksityiseltä tai toiselta julkiselta palvelujen tuottajalta, hankitut palvelut. Asiakaspalvelut ovat ns. lopputuotepalveluja, jotka kunta on ostanut kuntalaiselle joltain muulta palvelun tuottajalta sen sijaan, että olisi tuottanut palvelun itse. Asiakaspalveluita eivät ole sellaiset palvelut, jotka kunta ostaa "itselleen" (ei siis suoraan kuntalaiselle) käyttääkseen niitä tuotannon tekijänä omassa palvelutuotannossaan, esimerkiksi keikkalääkärin palvelut. Vain asiakaspalvelujen ostot sisällytetään tilastossa kohtiin Valtiolta/Kunnilta/Kuntayhtymiltä/Muilta ostetut palvelut.

Ulkokuntalaisten käynnit = Kunnat tuottavat palveluja pääasiassa oman kuntansa asukkaille, mutta usein osan palveluista käyttävät ulkokuntalaiset. Kaikki kunnan itse (niin kuntalaisille kuin ulkokuntalaisillekin) tuotetut palvelut merkitään kohtaan "itse tuotetut palvelut". Näistä ulkokuntalaisille tuotetut (potilaan kotikunnalle myydyt) palvelut laitetaan vielä erikseen kohtaan

"Siitä: myydyt palvelut". Kun itse tuotetuista palveluista vähennetään myydyt palvelut, jäljelle jää kunnan kuntalaisille tuottamien palvelujen määrä.

Kuntayhtymä ei tuota palveluja siinä mielessä itselleen kuin kunta tuottaa (kuntalaisille) vaan kuntayhtymä myy kaikki itse tuottamansa palvelut. Sen vuoksi kuntayhtymät merkitsevät kohtaan "Siitä: myydyt palvelut" ainoastaan muille kuin kunnille (=valtiolle, muille kuntayhtymille ja yksityisille) myydyt palvelut.

HUOM! Jokainen ostettu palvelu on aina jonkin toisen tuottajan itse tuottama ja myymä. Myyty palvelu on aina itse tuotettu ja joltain toiselta laskutettu.

Yhteispäivystys = Kun kaksi tai useampi kunta järjestää yhteispäivystyksen ja kunnan asiakkaat hoidetaan toisen kunnan/kuntayhtymän terveysasemalla, päivystyksen järjestävä kunta kirjaa nämä käynnit itse tuotetuiksi, myydyiksi palveluiksi ja ulkokuntalaisten käynneiksi. Potilaan kotikunta kirjaa nämä käynnit ostoiksi. Jos yhteispäivystys on järjestetty ns. vastavuoroisuus- periaatteella, käynnit tilastoidaan samoin, mutta toivomme että ilmoitatte tästä erikseen sähköisen tiedonkeruulomakkeen Lisätietoja -kohdassa.

Potilasmäärä/asiakasmäärä = Sama kuin henkilötunnusten lukumäärä.

Yksilökäynti = Potilaan/asiakkaan käynti työntekijän luona tai työntekijän käynti potilaan/asiakkaan luona. Käynti edellyttää potilaan ja asiakkaan välistä kontaktia. Poikkeuksen tekevät omaisten käynnit ilman potilasta, mikäli potilas ei pysty vastaamaan hoidostaan (esim. lapsipotilaat).

Ryhmäkäynti = Ryhmään osallistuvan henkilön yksi osallistumiskerta. Ryhmäkäyntejä kertyy sama määrä kuin ryhmässä on osallistujia. Ryhmällä ei tässä tarkoiteta yleisöluentoja, omatoimista harjoittelua ryhmätilassa tai vastaavia tilaisuuksia, joissa ohjaajalla ei ole henkilökohtaista kontaktia ryhmän jäseniin tai joissa osallistujia ei pystytä identifioimaan. Jos tällaiset tilaisuudet on tarpeen tilastoida oman työpaikan tarpeisiin, voidaan ne rekisteröidä esimerkiksi ryhmittelyllä "muut ryhmätilaisuudet".

Avohoitokäynnit

Avohoitokäynnit eritellään suorittajaryhmille käyntisyyn perusteella seuraavasti:

- * äitiysneuvolakäyntien lukumäärä
- * lastenneuvolakäyntien lukumäärä
- * perhesuunnittelukäyntien lukumäärä
- * kouluterveydenhuollon käyntien lukumäärä
- * opiskelijaterveydenhuollon käyntien lukumäärä
- * työterveyshuollon käyntien lukumäärä
- * kotisairaanhoidon käyntien lukumäärä
- * mielenterveyskäyntien lukumäärä
- * fysioterapiakäyntien lukumäärä
- * muiden avohoitokäyntien lukumäärä

Kaikki avohoitokäynnit yhteensä = yllä eriteltyjen käyntien summa.

Avohoitokäynnit eritellään kahdelle suorittajaryhmälle:

- 1) käynteihin lääkärin luona ja
- 2) käynteihin muun ammattihenkilökunnan luona.

Käynnit lääkärin luo eritellään lisäksi päivävastaanottokäynneiksi ja käynneiksi ilta-, yö-, viikonloppu- ja juhlapyhäpäivystykseksi.

Päivävastaanottokäynneillä tarkoitetaan kaikkia päiväaikana päivystyksenä tai ajanvarausvastaanoilla syntyneitä käyntejä. Käynneillä ilta- yö-, viikonloppu- ja juhlapyhäpäivystykseen tarkoitetaan niitä käyntejä lääkärin vastaanotolle tai lääkärin käyntejä potilaan luo, jotka tapahtuvat arkisin illalla tai yöllä terveyskeskuspäivystykseen sekä käyntejä viikonloppu- tai juhlapyhäpäivystykseen. Jos saman päivän aikana potilaalle/asiakkaalle tulee useampia käyntejä saman syyn perusteella, ne tilastoidaan yhdeksi käynniksi.

Muuta huomioitavaa kohdittain

Äitiysneivolakäyntien lukumäärä

Jos äiti ja vauva käyvät vastaanotolla, molemmat tutkitaan ja molempien papereihin tehdään merkintöjä, niin tilastoidaan kaksi käyntiä.

Perhesuunnittelukäyntien lukumäärä

Perhesuunnittelukäynneiksi tilastoidaan ensisijaisesti ehkäisyneivolakäynnit.

Kouluterveydenhuollon käyntien lukumäärä

Kouluterveydenhuollon terveydenhoito- ja sairaanhoitokäynteihin lasketaan kuuluvaksi myös koulussa suoritettut 6-7 -vuotiaiden käynnit.

Opiskelijaterveydenhuollon käyntien lukumäärä

Opiskelijaterveydenhuollon käynteihin tilastoidaan kansanterveyslain 14 §:n 1 momentin 6 kohdassa tarkoitetuissa oppilaitoksissa opiskelevien opiskelijoiden suorittamat käynnit. Em. kohdassa tarkoitettut oppilaitokset on lueteltu kansanterveysasetuksen 3 §:ssä.

Työterveyshuollon käyntien lukumäärä

Työterveyshuollon käynteihin tilastoidaan työterveyshuoltolain 12 §:n ja 14 §:n mukaiset työnantajalta laskutetut käynnit. Käynteihin tilastoidaan asiakkaiden/potilaiden käynnit terveydenhuollon ammattihenkilöiden luo ja ammattihenkilöiden tekemät käynnit asiakkaan/potilaan luo, mutta ei kuitenkaan työpaikkaselvityksiä tai työpaikkakäyntejä. Jos käynti on esimerkiksi maatilalla määräraikaistarkastus, niin katsotaan, että käyntiä ei ole tehty asiakkaan vuoksi vaan työpaikan vuoksi, joten näitä käyntejä ei ilmoiteta.

Kotisairaanhoidon käyntien lukumäärä

Kotisairaanhoidokäynteihin tilastoidaan hoito- ja palvelusuunnitelmaan perustuvat kotisairaanhoidokäynnit. Kotihoitoyksiköissä, joissa kotipalvelu ja sairaanhoito on yhdistetty, tilastoinnissa pyritään erittelemään kotisairaanhoidokäyntien lukumäärä. Jos se ei ole mahdollista, kotihoitokäyntien määrästä pyydetään arvioimaan kotisairaanhoidonkäyntien lukumäärä. Kotisairaanhoidon yöpartiokäynnit, jotka ostetaan yksityiseltä palvelun tuottajalta, tilastoidaan ostetuiksi käynneiksi. Jos taas yöpartiokäynnin suorittaa terveyskeskuksen oma henkilöstö, se tilastoidaan kunnan/kuntayhtymän itse tuottamaksi kotisairaanhoidon käynniksi.

Mielenterveyskäyntien lukumäärä

Mielenterveyskäynteihin tilastoidaan käynnit, jotka ovat erikoissairaanhoidosta perusterveydenhuoltoon siirtynyttä mielenterveystyötä (mielenterveystoimistot).

Fysioterapiakäyntien lukumäärä

Fysioterapiakäynteihin tilastoidaan fysioterapian avohoitokäynnit, jotka sisältävät fysioterapiahenkilöstön tekemää tutkimusta, hoitoa ja neuvontaa. Apuvälineiden luovutuskäynnit lasketaan fysioterapiakäynneiksi, jos niiden aikana jokin em. ehdoista täyttyy. Ryhmähoidoissa yhden henkilön yksi osallistumiskerta = yksi käynti eli esim. 10 henkisen ryhmän yhdestä hoitokerrasta kirjataan 10 käyntiä.

Muiden avohoitokäyntien lukumäärä

Muut käynnit -kohtaan tilastoidaan kaikessa muussa avohoidon toiminnassa syntyneet käynnit (esimerkiksi lääkäreiden ja hoitajien vastaanottotyö, erityistyöntekijöiden vastaanottotyö ja päihdehuollon vastaanottotyö).

Lääkärin avohoitokäynnit, asiakkaat ja potilaat

Käynnit lääkärin luo tai lääkärin käynnit potilaan luo (neuvolavastaanotot, äitiyshuollon vastaanotot sekä kaikki muu erilainen terveyden- ja sairaanhoidon vastaanottotyö) tilastoidaan myös asiakkaan/potilaan kulloisenkin iän mukaan. Asiakkaiden/potilaiden ikäryhmittäiset lukumäärät muodostuvat vuoden aikana lääkärin palvelujen piirissä olleiden henkilöiden lukumäärästä.

Käyntien lukumäärä = Käynnit lääkärin luo tai lääkärin käynnit potilaan luo tilastoidaan asiakkaan/potilaan kulloisenkin iän mukaan.

Asiakkaiden/potilaiden lukumäärä = Asiakkaiden/potilaiden ikäryhmittäiset lukumäärät muodostuvat vuoden aikana lääkärin palvelujen piirissä olleiden henkilöiden lukumäärästä. Yksi asiakas/potilas = yksi henkilötunnus.

Kaikkien lääkärin avohoitokäyntien summan (sarakkeet käynnit päivävastaanotoilla ja käynnit ilta-, yö-, viikonloppu- ja juhlapyhäpäivystykseen yhteensä) pitäisi olla sama kuin Lääkärin avohoitokäynnit asiakkaat ja potilaat -taulukossa lääkärin kaikki avohoitokäynnit yhteensä.

Jos tietojärjestelmä ei mahdollista ikäryhmien erittelyä, pyydämme ilmoittamaan kokonaissumman sähköisen tiedonkeruulomakkeen Lisätietoja -kohdassa.

Jos jostakin syystä ilmoittamanne käyntimäärät poikkeavat oleellisesti edellisen vuoden käyntimääristä (vertailusarakkeessa oleva luku), niin toivomme, että selvitätte tätä tarkemmin sähköisen tiedonkeruulomakkeen Lisätietoja -kohdassa.

Hammashuolto

Hammashuollon käynnit tilastoidaan käynteihin hammaslääkärin, hammashuoltajan/suuhygienistin ja hammashoitajan luona. Lisäksi ilmoitetaan potilaiden/asiakkaiden lukumäärä. Hammashuollon käynnit eritellään ikäryhmittäin 0-17 -vuotiaisiin, 18-55 -vuotiaisiin ja 56 ja yli 56 -vuotiaisiin potilaan/asiakkaan kulloisenkin iän mukaan. Potilaiden lukumäärä = Henkilötunnusten lukumäärä

vuoden aikana (riippumatta potilaan hoitajaksojen määrästä). Ehkäisevän hoidon ryhmätilaisuuksia ei ilmoiteta. Jos jostakin syystä ilmoittamanne käyntimäärät poikkeavat oleellisesti edellisen vuoden käyntimääristä (vertailusarakeessa oleva luku), niin toivomme, että selvitätte tätä tarkemmin sähköisen tiedonkeruulomakkeen Lisätietoja -kohdassa.

Päivä- ja yösairanhoido

Terveyskeskusten päiväsairanhoidon ja erillisten päiväsairaalayksiköiden toiminnasta tai vastaavasti yöllä annetusta hoidosta tilastoidaan sekä käynnit että potilaiden lukumäärä.

Potilaiden lukumäärä = Henkilötunnusten lukumäärä vuoden aikana.

Jos jostakin syystä ilmoittamanne käyntimäärät poikkeavat oleellisesti edellisen vuoden käyntimääristä (vertailusarakeessa oleva luku), niin toivomme, että selvitätte tätä tarkemmin sähköisen tiedonkeruulomakkeen Lisätietoja -kohdassa.