

# Fakta

om socialvården och hälso- och sjukvården i Finland

# 2006



TILL LÄSAREN .....	3		
<b>1 BEFOLKNING</b>			
Befolkningen efter åldersgrupp.....	4	Behandling av psykiska sjukdomar och syndrom .....	21
Befolkningsutveckling.....	4	Legala aborter .....	22
<b>2 TJÄNSTER FÖR BARN OCH FAMILJER</b>		Steriliseringar .....	22
Barnomsorg .....	7	<b>7 PRIVAT SOCIALVÅRD OCH HÄLSO- OCH SJUKVÅRD</b>	
Barnbidrag .....	8	Producenter av privata sociala tjänster ....	24
Barnskydd .....	8	Producenter av privat hälso- och sjukvård .....	24
Underhåll och vårdnad av barn .....	8	<b>8 UTKOMSTSTÖD</b>	26
Övriga tjänster för barn och familjer .....	9	<b>9 PERSONAL</b>	
<b>3 ÄLDREOMSORG</b>		Kommunanställda efter näringsgren .....	27
Institutionsvård och boendeservice .....	10	Kommunanställda efter yrkeskategori .....	28
Hemservice .....	11	<b>10 KOSTNADER</b>	
<b>4 HANDIKAPPSERVICE</b>		Sociala utgifter efter funktion .....	30
Tjänster enligt handikappservicelagen ....	13	Finansiering av sociala utgifter .....	30
Tjänster för personer med utvecklingsstörning .....	13	Sociala utgifter per invånare enligt köpkraftsparitet i EU och Norden.....	30
Andra tjänster .....	13	Hälso- och sjukvårdsutgifter efter funktion .....	31
<b>5 ALKOHOL OCH NARKOTIKA</b>		Finansiering av hälso- och sjukvårdsutgifter .....	32
Rusmedelsbruk .....	15	Hälso- och sjukvårdsutgifter per invånare i OECD-länderna .....	32
Missbrukarvård.....	17	Ytterligare information .....	34
Kostnader för alkohol och andra droger....	18		
<b>6 HÄLSO- OCH SJUKVÅRD</b>			
Hälsocentraler.....	19		
Specialiserad sjukvård.....	19		
Privat hälso- och sjukvård .....	20		
Slutenvårdens vårdtillfällen inom hälso- och sjukvården samt medelvårdtid .....	20		

# TILL LÄSAREN

Fakta om socialvården och hälso- och sjukvården i Finland<sup>1</sup> 2006 innehåller uppgifter om tjänsterna inom social- och hälsovården samt om alkohol och droger, utkomststöd, personal och kostnader. Man har plockat ut s.k. nyckelindikatorer ur ämnesområdena och markerat dem med ljusrött i texten. Uppgifterna har i huvudsak samlats in från statistik och register som upprätthålls av Stakes samt från Stakes forskningsrapporter, men en del kommer också från bl.a. Statistikcentralen och Folkpensionsanstalten. Det internationella materialet har man fått från Nomesco, Nonosko, OECD och Eurostat.

StakesInformation upprätthåller och utvecklar de nationella statistiska databankerna och registren på området. Mer detaljerade statistiska uppgifter om social- och hälsovård än i denna Faktabroschyr finns i bl.a. Statistisk årsbok för social- och hälsovården, indikatorbanken SOTKANet ([www.sotkanet.fi](http://www.sotkanet.fi)) och i netti-HILMO (Vårданmälningsregister inom social- och hälsovården, <http://info.stakes.fi/nettihilmo>).

## Stakes

Forsknings- och utvecklingscentralen för social- och hälsovården  
Tfn (09) 3967 2653, fax (09) 3967 2450  
Internet: <http://www.stakes.fi>  
PB 220, 00531 Helsingfors

Teckenförklaring:

- (-) värdet noll
- (..) uppgift inte tillgänglig eller alltför osäker för att anges
- (.) ologisk uppgift
- (b) avbrott i tidsserier
- (e) prognos
- (\*) preliminär uppgift

<sup>1</sup> Utkommit tidigare under namnet Fakta om social- och hälsovården i Finland.

# 1 Befolkning

## Befolkningen efter åldersgrupp

	1995	2004	2005	2005	2010e
	Män				
0–6	454 940	398 826	400 107	204 615	405 114
7–14	516 830	515 734	506 797	258 202	466 413
15–24	632 169	651 469	654 878	334 828	652 975
25–49	1 952 541	1 756 713	1 744 795	887 779	1 700 431
50–64	827 929	1 082 929	1 107 838	550 158	1 160 889
65–74	432 277	450 525	448 198	204 190	506 711
75–84	233 122	297 340	304 378	110 922	313 242
85–	67 018	83 075	88 589	21 656	103 881
Hela befolkningen	5 116 826	5 236 611	5 255 580	2 572 350	5 309 656
Andel män, %	48,7	48,9	48,9	.	49,1
Andel stadsbefolkning, %	58,2	62,3	62,9	61,8	63,4

Källor: Statistikcentralen

## Befolkningen efter åldersgrupp, %

	1995	2004	2005	2005	2010e
	Män				
0–6	8,9	7,6	7,6	8,0	7,6
7–64	76,8	76,5	76,4	79,0	75,0
65–	14,3	15,9	16,0	13,1	17,4
75–	5,9	7,3	7,5	5,2	7,9

Källa: Statistikcentralen

## Befolkningsutveckling

	1987	1995	2000	2004	2005
Födda	60 070	63 125	56 771	57 759	57 822
Levande födda	59 743	62 823	56 542	57 569	57 636
/1 000, medelfolkmängd	12,1	12,3	10,9	11,0	11,0
Dödfödda	327	302	229	190	186
/1 000 födda	5,4	4,8	4,0	3,3	3,2
Perinatal dödlighet	522	437	328	302	288
/1 000 födda	8,8	6,9	5,8	5,2	5,0
Spädbarnsdödlighet	355	245	206	195	167
/1 000 levande födda	5,9	3,9	3,6	3,4	2,9

	1987	2002	2003	2004	2005
Döda	47 988	49 389	49 033	47 600	47 928
/1 000, medelfolkmängd	9,7	9,5	9,4	9,1	9,1
Män	24 290	23 985	23 935	23 802	24 057
Kvinnor	23 698	25 404	25 098	23 798	23 871
Immigration	9 142	18 113	17 838	20 333	21 355
Emigration	8 475	12 891	12 083	13 656	12 369
Nettoimmigration	667	5 222	5 755	6 677	8 986
/1 000, medelfolkmängd	0,1	1,0	1,1	1,3	1,7
Folkökning	12 545	11 359	13 437	15 158	18 969
/1 000, medelfolkmängd	2,5	2,2	2,6	2,9	3,6
Allmänt fruktsamhetstal	47,6	46,3	47,5	48,7	49,0
Summerat fruktsamhetstal	1,59	1,72	1,76	1,80	1,80

Källor: Statistikcentralen, Stakes

### Barnaföderskor

	1987	1995	2000	2004	2005
Medelålder, år	28,9	29,7	29,9	30,0	30,0
Under 20 år, %	3,2	2,5	2,9	2,9	2,8
35 år och över, %	13,3	15,1	18,4	19,4	19,0
Förstföderskor, %	39,8	39,1	40,9	42,3	42,1
Gift eller samboende, %	92,8	89,9	88,1	93,7	93,2
Rökt under graviditeten, %	15,2	14,7	14,4	15,0	14,6

### Födda barn

	1987	1995	2000	2004	2005
Medelvikt, g	3 548	3 539	3 515	3 512	3 505
Medellängd, cm	50,2	50,2	50,1	50,1	50,0
Prematurer (< 37 veckan), %	5,6	5,7	6,3	5,8	5,7
Låg födelsevikt (< 2 500 g), %	3,9	4,3	4,6	4,4	4,3
Tvillingar eller trillingar, %	2,2	2,9	3,2	3,0	3,0
Barnet hemma en vecka gammalt, %	75,9	91,8	92,3	92,3	92,2

**Mödradödlighet**

	1986–1990	1991–1995	1996–2000	2001–2005
Mödradödlighet	20	16	13	18
/100 000 levande födda	6,4	5,0	4,5	6,5

Källa: Statistikcentralen

**Förväntat antal levnadsår**

	1990		2004		2005	
	Män	Kvinnor	Män	Kvinnor	Män	Kvinnor
0 år	70,7	78,8	75,3	82,3	75,5	82,3
55 år	20,6	26,2	24,1	29,2	24,3	29,4

Källa: Statistikcentralen

**Dödsorsaker**

	1990		2004		2005	
	Dödsfall /100 000 invånare		Dödsfall /100 000 invånare		Dödsfall /100 000 invånare	
Sjukdomar i cirkulationsorganen	23 988	499,5	19 642	307,7	19 649	299,1
Tumörer	10 086	204,9	10 768	172,3	10 856	169,5
Sjukdomar i andningsorganen	3 750	79,8	2 971	46,6	2 467	37,7
Sjukdomar i matsmältningsorganen	1 317	27,6	1 357	21,2	1 377	21,1
Alkoholrelaterade sjukdomar	1 161	22,5	1 860	30,3	2 008	32,5
Olycksfall och yttre våld	4 351	87,6	3 872	67,5	3 752	63,6
- av vilka olycksfall	2 483	50,6	2 584	43,7	2 558	42,1
- av vilka självmord	1 520	30,0	1 064	19,7	994	17,9
<b>Totalt</b>	<b>50 091</b>	<b>1 036,8</b>	<b>47 757</b>	<b>761,5</b>	<b>47 751</b>	<b>741,5</b>

Källa: Statistikcentralen

## 2 Tjänster för barn och familjer

### Barnomsorg

	1995	2000	2004	2005
<b>Barn i dagvård 31.12, totalt</b>				
I kommunal dagvård	189 918	200 487	185 669	186 058
I kommunala daghem	115 583	121 676	118 728	121 826
I privata daghem vars tjänster köps	8 854	10 181	9 283	9 253
Familjedagvård	65 481	68 630	57 658	54 979
I privat dagvård	..	14 058	14 851	15 368
I kommunal och privat dagvård, totalt	..	214 547	200 520	201 426

### Barn i dagvård, % 1–6-åringar

I kommunal dagvård	48,4	55,2	54,4	54,3
I kommunala daghem	29,5	33,5	34,8	35,6
I privata daghem vars tjänster köps	2,3	2,8	2,7	2,7
Familjedagvård	16,7	18,9	16,9	16,1
I privat dagvård	..	3,9	4,4	4,5
I kommunal och privat dagvård, totalt	..	59,1	58,8	58,8

### Förskoleundervisning

Barn inom förskoleundervisning, totalt	..	59 479	57 199	57 912
% av 6-åringar	..	91,2	99,9	99,9
Barn inom förskoleundervisning i daghem	..	48 598	44 865	45 637

### Lekverksamhet för barn

Genomsnittligt antal barn inom lekverksamhet under en dag	24 388	27 287	24 970	20 609
---	--------	--------	--------	--------

### Hemvårdsstöd

	1995	2000	2004	2005
Familjer som fick stöd 31.12, totalt	..	72 546	67 966	67 844
Familjer som fått stöd / 1 000 per barn i åldern 0–2 år	..	424	399	393
Barn som fick stöd 31.12	..	111 595	103 845	103 313
Utbetalt hemvårdsstöd, mn euro	..	315,3	279,8	305,7

Källa: Folkpensionsanstalten, Statistikcentralen

## Barnbidrag

	1995	2000	2004	2005
Barn som fick barnbidrag 31.12	1 097 449	1 063 680	1 039 967	1 034 400
Familjer som fick barnbidrag 31.12	614 620	586 834	570 413	569 633
Utbetalda barnbidrag, mn euro	1 474,7	1 387,1	1 428,8	1 424,4

Källa: Folkpensionsanstalten

## Barnskydd

	1995	2000	2004	2005
Barn och ungdomar inom öppenvård	30 686	49 351	59 912	59 101
% av personer under 18 år	2,6	4,3	5,4	5,4

### Placeringar utom hemmet av

barn och ungdomar, totalt	10 950	12 851	14 786	15 160
Familjevård	5 336	5 774	5 577	5 504
Institutionsvård	3 920	5 001	6 825	7 225
Annan vård	1 694	2 076	2 384	2 431
0–17-åriga placerade, % av personer under 18 år	0,8	0,9	1,1	1,1

### Omhändertagna barn och ungdomar enligt

årets sista placeringsbeslut	6 384	7 314	8 732	9 162
Nya omhändertagna	1 198	1 658	2 132	2 404

## Underhåll och vårdnad av barn

	1995	2000	2004	2005
--	------	------	------	------

### Av socialnämnden fastställda

- avtal om vårdnad av barn, umgängesrätt och boende	30 911	36 727	40 052	40 124
- avtal om underhållsbidrag	26 808	34 316	35 056	34 559

### Barn som fick underhållsstöd

31.12, totalt	103 101	107 962	104 495	102 743
% av personer under 18 år	8,8	9,5	9,4	9,3



	1995	2000	2004	2005
<b>Underhållsstöd och indrivet underhållsbidrag som utbetalts för barn, totalt</b>				
Utbetalt underhållsstöd, 1 000 euro	119 520	139 439	141 767	139 281
Indrivet underhållsbidrag för barn, 1 000 euro	15 353	9 558	9 590	8 486
Totalt, 1 000 euro	134 873	148 997	151 357	147 767
Totalt euro /barn	1 308	1 380	1 448	1 438

## Övriga tjänster för barn och familjer

	1995	2000	2004	2005
<b>Barnfamiljer som fått kommunal hemvårdshjälp, antal</b>				
	29 992	18 049	13 409	12 812
% av familjer med barn under 18 år	4,7	2,9	2,3	2,2

## Uppfostrings- och familjerådgivning

Klienter under året	66 917	72 142	71 856	70 637
Barn och ungdomar	..	30 091	31 592	30 963
% av personer under 18 år	..	2,7	2,9	2,8
Vuxna	..	42 051	40 264	39 674

## Mödrahem

Klienter under året	..	540	605	637
---------------------	----	-----	-----	-----

## Skyddshem

Klienter under året	..	3 501	3 388	3 605
---------------------	----	-------	-------	-------

Källor: Statistikcentralen, Stakes

# 3 Äldreomsorg

	1995	2000	2004	2005
Andel som bor hemma av åldrarna 75 år och över, %	..	89,8	89,7	89,6

## Institutionsvård och boendeservice

### Ålderdomshem

Klienter 31.12, totalt	23 088	21 325	20 052	19 488
65 år och över	22 546	20 630	19 424	18 898
% av 65 år och över	3,1	2,7	2,3	2,2
75 år och över	19 535	18 093	17 246	16 878
% av 75 år och över	6,5	5,3	4,5	4,3
Vård dygn under året, totalt	8 571 760	7 856 748	7 324 477	7 135 437

### Hälsovårdscentralers slutenvård

65 år och äldre långvårdsklienter 31.12	12 255	12 164	11 102	11 198
% av 65 år och över	1,7	1,6	1,3	1,3
Vård dygn för 65 år och över under året	6 375 905	6 865 167	6 550 035	6 585 039
75 år och äldre långvårdsklienter 31.12	10 312	10 360	9 602	9 758
% av 75 år och över	3,4	3,0	2,5	2,5
Vård dygn för 75 år och över under året	5 216 899	5 677 595	5 481 628	5 553 675

### Serviceboende för äldre

Klienter 31.12, totalt	14 661	22 189	25 897	25 949
65 år och över	13 990	21 205	24 584	24 782
% av 65 år och över	1,9	2,7	3,0	2,9
Andelen serviceboende med heldygnsomsorg	..	32,9	55,2	63,6
Klienter 31.12, totalt	..	7 302	14 297	16 497
65 år och över	..	6 799	13 551	15 639

## Hemservice

	1995	2000	2004	2005
<b>Regelbunden hemvård (hemservice och hemsjukvård)</b>				
65 år och över klienter 30.11	53 293	52 353 <sup>1)</sup>	51 323 <sup>2)</sup>	54 316
% av 65 år och över	7,3	6,6 <sup>1)</sup>	6,3 <sup>2)</sup>	6,5
<b>Åldringshushåll som fått hem- vårdshjälp under året</b>	86 748	83 148	81 207	85 396
% av 65 år och över	11,8	10,7	9,8	10,2
<b>65 år och äldre stödserviceklienter/år</b>	97 967	105 195	108 248	107 827
% av 65 år och över	13,4	13,5	13,0	12,8
<b>65 år och äldre klienter som får stöd för närståendevård/år.</b>	11 294	14 355	18 650	19 726
% av 65 år och över	1,5	1,8	2,2	2,3
<b>Andelen av 65 år och över som får hemvårdshjälp, stödtjänster eller stöd för närståendevård (inkl. överlappningar)</b>	26,7	26,1	25,0	25,3

## Äldreomsorg i Norden 2004

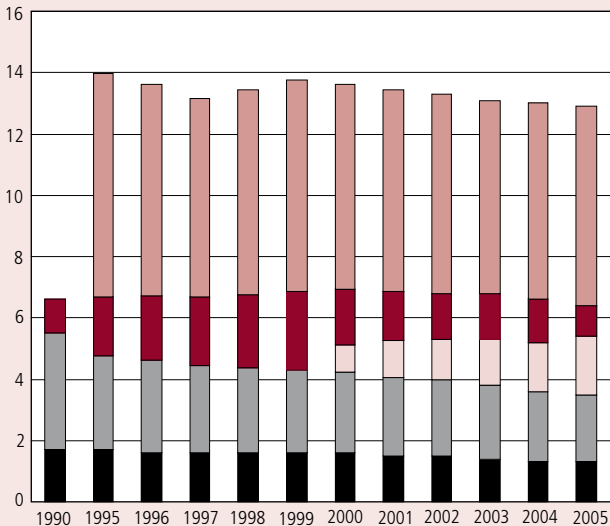
Klienter, % av 65 år och över	Finland	Sverige	Norge	Danmark	Island
Institutionsvård och boendeservice	6,8	7,3	11,8	8,2	9,4
Hemservice	9,8	8,5	14,1	21,6	19,2

1) år 2001, 2) år 2003

Källor: Statistikcentralen, Stakes, Nososko

## Äldreomsorgens täckningsgrad 1990, 1995–2005

65+ klienter, % av 65+ befolkningen



- Regelbunden hemvård
- Serviceboende för äldre
- Av detta serviceboende med heldygnssorg
- Ålderdomshem
- Hälsovårdscentraler, långtidsvård

# 4 Handikappservice

## Tjänster enligt handikappservicelagen

	1995	2000	2004	2005
<b>Mottagare under året</b>				
Färdtjänst för gravt funktionshindrade	45 839	66 568	80 022	80 937
% av befolkningen	0,9	1,3	1,5	1,5
Tolktjänst	2 808	3 137	3 398	3 530
% av befolkningen	0,05	0,06	0,06	0,07
Serviceboende för gravt funktionshindrade	..	1 894	2 559	2 775
% av befolkningen	..	0,04	0,05	0,05
Ombyggnad av bostaden	..	..	8 012	7 857
% av befolkningen	..	..	0,15	0,15
Personlig hjälp	1 835	2 817	4 029	4 321

## Tjänster för personer med utvecklingsstörning

	1995	2000	2004	2005
<b>Klienter 31.12</b>				
Institutionsvård för pers. med utv.störning	3 699	2 960	2 625	2 518
Assisterat boende för pers. med utv.störning	..	3 344	4 694	4 868
Styrt boende för pers. med utv.störning	..	2 476	2 655	2 646
Familjevård för pers. med utv.störning	1 304	1 270	1 156	1 094
Arbets- och aktivitetscenter för pers. med utv.störning	9 499	10 929	11 985	11 926

## Andra tjänster

	1995	2000	2004	2005
<b>Arbetscenter för funktionshindrade</b>				
Klienter 31.12	3 151	3 301	3 156	3 018
<b>Handikapphushåll som fått hemvårdshjälp</b>				
under året	6 986	6 383	5 682	5 662
<b>Stöd för närståendevård för klienter under 65 år</b>				
under året	6 957	8 090	10 080	10 419



# 5 Alkohol- och narkotikabruk

## Rusmedelsbruk

	1990	2003	2004	2005
<b>Konsumtion av 100 % alkohol per invånare, liter</b>				
Totalkonsumtion	8,9	9,4	10,3	10,5
Oregistrerad konsumtion	1,2	1,7	2,1	2,3
Registrerad konsumtion	7,7	7,7	8,2	8,2
Av denna efter faktisk styrka:				
Starka drycker	7,7	5,5	6,4	6,6
Vin	6,2	10,6	10,6	10,9
Cider	0,3	10,4	10,0	10,1
Long drink	3,7	5,0	4,8	4,8
Öl	81,6	78,1	81,8	82,5

## Realprisindex för registrerad alkoholkonsumtion, 2000 = 100

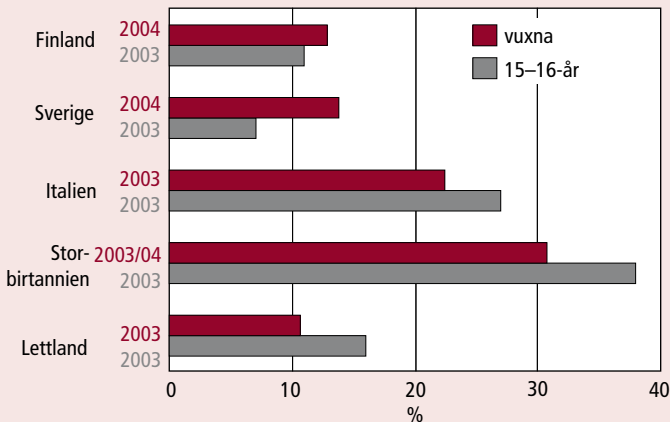
Totalt	98	102	93	91
Starka drycker	106	98	79	77
Vin	101	100	96	96
Öl	107	103	96	96

## Dricker sig berusad minst en gång per månad, %

	1995	2001	2003	2005
14–18 år	17	22	22	20
	1992	2003	2004	2005
15–69 år	17	11	11	9
Män	27	16	15	14
Kvinnor	8	5	7	5

Källor: Nuorten terveystapatutkimus, Dryckesvaneundersökning 1992 ja 2000, Alkohol- och narkotikandensökning 2003, 2004 ja 2005

## Experimentering med eller användning av cannabis i några EU-länder



Källa: EMCDDA, ESPAD

### Experimentering med användning av cannabis, %

		Åldersgrupp			Totalt
		15-24	25-34	35-69	
Män	1992	17	11	3	6
	2004	22	27	9	14
Kvinnor	1992	7	9	2	4
	200	20	18	5	10

Källa: Drykesvaneundersökning2004

### Uppskattad andel personer som använt amfetamin och opiat av hela befolkningen 2002, %

	Storhelsingfors	Hela landet
Amfetaminanvändare	0,6-1,0	0,4-0,7
Opiatanvändare	0,3-0,6	ca 0,2

Källor: Partanen P. et al. 2004, Stakes



## Missbrukarvård

	1997	2003	2004	2005
<b>Klienter under året</b>				
A-kliniker	39 166	41 707	42 973	42 783
/1 000 invånare	7,6	8,0	8,2	8,0
Ungdomsstationer	3 702	5 428	5 428	5 939
/1 000 invånare	0,7	1,0	1,0	1,0
Boendeheter	4 066	3 960	3 960	3 805
/1 000 invånare	0,8	0,8	1,0	1,0
Skyddshärbärgen	1 311	1 421	1 421	1 291
/1 000 invånare	0,3	0,3	0,3	0,0
<b>Vårdperioder under året</b>				
Avgifts- och rehabiliteringsinrättningar	21 229	22 154	22 529	22 389
/1 000 invånare	4,1	4,2	4,3	4,0
Alkoholrelaterad sjukhusvård	33 936	32 848	36 486	37 338
/1 000 invånare	6,6	6,3	7,0	7,1
Narkotikarelaterad sjukhusvård	7 276	9 643	9 628	8 726
/1 000 invånare	1,4	1,8	1,8	2,0

År 2005	A-kliniker och ungdoms- stationer Klienter	Avgifts- och rehabiliterings- inrättningar Vårdperioder	Sjukhusens vård- avdelningar		
			som huvuddiagnos		
			<i>alkohol</i>	<i>narkotika</i>	<i>läkemedel eller motsv.</i>
%					
Män	67,9	74,8	79,6	64,4	49,5
Kvinnor	32,1	25,2	20,4	35,6	50,5
-19	6,4	2,9	2,2	7,9	11,3
20-29	18,2	15,5	3,8	51,8	23,5
30-39	18,2	20,4	11,2	20,3	19
40-49	25,3	30,9	26,9	11,0	21,1
50-59	23,2	24,1	34,9	5,4	12,9
60-	8,6	6,2	21,0	3,6	12,3
Totalt	48 722	22 389	26 677	1 153	4 746
av vilka 25-64-åringar /1 000					
i samma ålder	9,6	6,8	7,8	0,2	1,1

Lähde: Stakes, A-klinikstiftelsen

## Primärt missbruksmedel bland narkomanberoende klienter i missbrukarvårde,

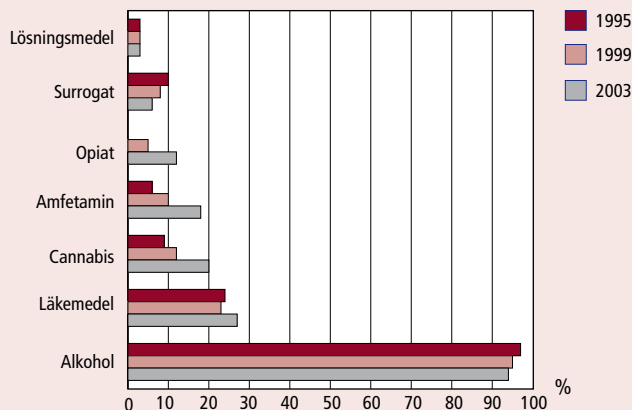
	1998	2001	2002	2003	2004	2005
%						
Opiat	21	28	28	31	34	37
Stimulantia	35	26	28	28	26	22
Cannabis	17	20	18	16	15	14
Sömnmedel, sedativa	5	6	5	6	6	7
Alkohol (blandbruk)	19	19	20	19	18	19

## Kostnader för alkohol och andra droger

## Skadekostnader för alkohol och andra droger per huvudgrupp 2004, mn euro

	Alkohol	Missbruk av narkotika och läkemedel
<b>Direkta kostnader</b>	748	232
Hälsokostnader	192	48
Sociala kostnader	154	66
Brottskontroll	259	58
Egendomsskador, övervakning, forskning, preventivt alkohol- och drog arbete	144	60
<b>Indirekta kostnader</b>	4 080	585

## Missbrukar inom social- och hälsovården 1995, 1999 och 2003



Källa: Inventering av rusmedelsfall 1995, 1999 och 2003. Stakes

# 6 Hälso- och sjukvård

## Hälsocentraler

### Primärvård

	1995	2000	2004	2005
Hälso- och sjukvårdsbesök				
totalt	23 759 097	25 130 483	24 951 416	25 602 399
/1 000 invånare	4 652	4 850	4 765	4 871
Besök på mödrarådgivningsbyrå	1 035 447	929 709	1 011 035	1 042 009
Besök på barnrådgivningsbyrå	1 474 894	1 343 243	1 260 974	1 245 233
Besök inom skol- och studenthälsovården	2 169 292	1 944 646	1 916 593	1 925 265
Besök inom företagshälsovården	650 545	956 708	1 142 757	1 212 976
Besök inom hemsjukvården	3 391 974	3 447 083	3 536 515	3 936 669
Tandvårdsbesök, totalt	4 786 196	4 848 889	4 965 430	4 968 852
/1 000 invånare	937	936	948	945

### Slutenvård

Vårdtillfällen	198 937	251 697	242 633	239 340
/1 000 invånare	39	49	46	46
Vårddygn	7 003 030	7 563 714	7 273 808	7 283 290
/1 000 invånare	1 371	1 461	1 391	1 388

## Specialiserad sjukvård

	1995	2000	2004	2005
Öppenvårdsbesök, totalt	5 852 144	6 197 702	6 768 269	6 857 634
/1 000 invånare	1 130	1 196	1 292	1305

### Slutenvård

Vårdtillfällen	1 073 603	1 098 746	1 086 160	1 095 046
/1 000 invånare	210	212	208	209
Vårddygn	7 973 684	6 494 956	6 115 186	6 026 927
/1 000 invånare	1 561	1 255	1 170	1149

## Privat hälso- och sjukvård

	1996	1998	2003	2004	2005
<b>Öppenvårdsbesök totalt, mn</b>	13,6	14,5	16,7	16,3	..
/1 000 invånare	2 651	2 818	3 196	3 141	..
Vårdtillfällen	49 555	55 015	63 961	66 434	72 208
/1 000 invånare	10	11	12	13	14
Vårddygn, totalt	499 000	489 061	470 277	494 868	482 082
/1 000 invånare	97	95	90	95	92

## Slutenvårdens vårdtillfällen inom hälso- och sjukvården samt medelvärdetid

Sjukdomshuvudgrupp ICD-10	Vårdtillfällen antal		Vårdtillfällen /1 000 invånare		Medelvärdetid, dygn	
	1996	2005	1996	2005	1996	2006
Vissa infektions- och parasitsjukdomar	39 561	37 275	7,7	7,1	7,3	7,1
Tumörer	121 296	134 307	23,7	25,6	7,8	6,4
Sjukdomar i blod och blodbildande organ	11 543	10 830	2,3	2,1	6,6	5,6
Endokrina sjukdomar	29 018	23 880	5,7	4,6	11,0	9,8
Psykiska sjukdomar och syndrom samt beteendestörningar	92 012	90 561	18,0	17,3	51,9	40,7
Sjukdomar i nervsystemet	52 929	54 847	10,3	10,5	15,8	15,4
Sjukdomar i ögat och närliggande organ	43 401	56 955	8,5	10,9	2,6	1,5
Sjukdomar i örat och mastoidskottet	17 264	16 760	3,4	3,2	2,1	1,7
Cirkulationsorganens sjukdomar	197 884	186 317	38,6	35,5	14,8	14,0
Andningsorganens sjukdomar	129 731	99 819	25,3	19,0	11,7	11,2
Matsmältningsorganens sjukdomar	97 332	98 243	19,0	18,7	5,8	4,9
Hudens och underhudens sjukdomar	17 361	13 307	3,4	2,5	7,5	6,7
Sjukdomar i muskuloskeletala systemet och bindväven	117 704	123 597	23,0	23,6	6,5	5,3
Sjukdomar i urin- och könsorganen	72 133	71 484	14,1	13,6	5,9	5,2
Graviditet, förlossning och barnsängsperiod	90 450	78 985	17,7	15,1	3,9	3,4

Sjukdomshuvudgrupp ICD-10	Vårdtillfällen		Vårdtillfällen		Medelvårdtid,	
	antal		/1 000 invånare		dygn	
	1996	2005	1996	2005	1996	2005
Vissa perinatala tillstånd	7 339	8 847	1,4	1,7	9,7	8,6
Medfödda missbildningar	13 973	11 068	2,7	2,1	5,1	5,2
Symtom som ej klassificerats annanstans	86 014	81 175	16,8	15,5	5,1	4,6
Skador och förgiftningar	107 602	118 440	21,0	22,6	9,4	8,4
Faktorer av betydelse för hälsotillståndet	32 107	34 208	6,3	6,5	4,1	6,4
<b>Totalt</b>	<b>1 377 003</b>	<b>1 351 257</b>	<b>268,7</b>	<b>257,6</b>	<b>11,5</b>	<b>9,9</b>

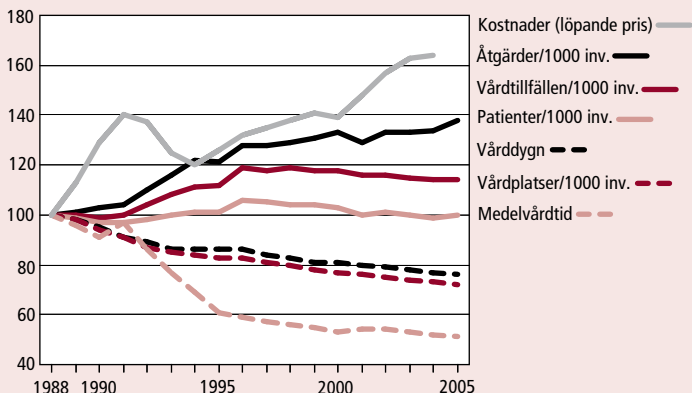
#### Några sjukdomsgrupper:

Diabetes	20 262	14 149	4,0	2,7	12,8	12,3
Ischemiska hjärtsjukdomar	64 092	53 520	12,5	10,2	11,5	10,8
Sjukdomar i hjärnans kärl	32 738	31 462	6,4	6,0	37,2	36,8
Astma	16 122	7 881	3,1	1,5	5,4	5,9
Schizofreni	21 120	20 010	4,1	3,8	108,9	58,7

## Behandling av psykiska sjukdomar och syndrom

	1995	2000	2001	2004	2005
<b>Öppenvårdsbesök, totalt</b>	<b>1 433 678</b>	<b>1 636 331</b>	<b>1 834 598</b>	<b>2 117 808</b>	<b>2 063 469</b>
/1 000 invånare	281	316	353	404	393
Vårdtillfällen	68 912	82 964	81 241	76 596	73 424
/1 000 invånare	13,5	16,0	15,7	14,7	14,0
Vårddygn, totalt	2 554 096	2 282 686	2 227 687	2 171 010	2 084 889
/1 000 invånare	500,0	441,0	429,4	415,3	397,4

## Instutionsvård inom hälso- och sjukvården 1988–2005, index 1988 = 100



### Legala aborter

	1995	2002	2003	2004	2005
Aborter	9 872	10 974	10 767	11 147	10 931
/1 000 15–49-åriga kvinnor	7,8	9,1	9,0	9,4	9,3
Aborter bland kvinnor under 20 år	1 766	2 592	2 407	2 456	2 323
/1 000 15–19-åriga kvinnor	11,0	16,1	15,2	15,7	14,9
Aborter före 12:e graviditetsveckan, %	94,0	93,2	93,4	93,0	93,0
Farmakologisk abort, %	-	33,3	40,3	44,3	53,1

### Steriliseringar

	1995	2002	2003	2004	2005
Steriliseringar	11 313	8 319	7 547	7 269	6 923
Män	792	1 594	1 642	1 614	1 821
/1 000 25–54-åriga män	0,7	1,4	1,5	1,5	1,7
Kvinnor	10 521	6 725	5 905	5 655	5 102
/1 000 25–54-åriga kvinnor	9,4	6,2	5,5	5,3	4,8



# 7 Privat socialvård och hälso- och sjukvård

## Producenter av privata sociala tjänster

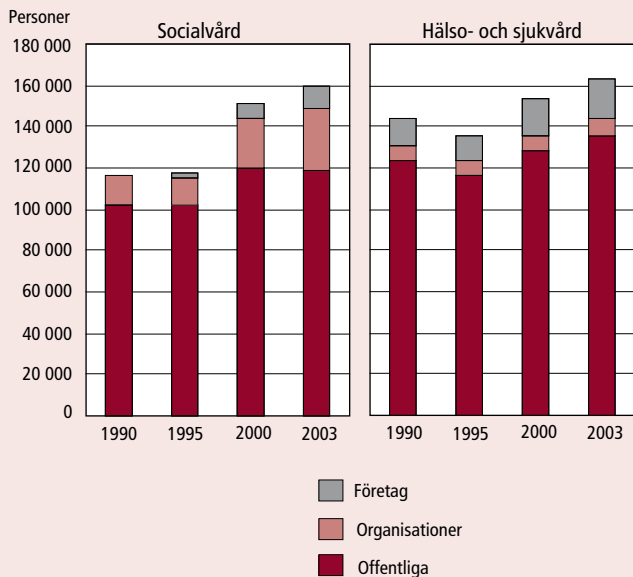
	2000	2005 Totalt	Av dessa Organi- sationer	Företag	Andra
<b>Antal verksamhetsenheter</b>					
<b>Huvudnäringsgren (Näringsgrensindelningen 2002)</b>					
<b>Sociala tjänster, totalt</b>	2 664	3 550	1 726	1 803	21
Institutionsvård för barn och ungdomar	259	490	77	412	1
Institutionsvård för pers. med utv.störning	8	7	5	2	-
Institutionsvård för äldre	53	43	34	9	-
Institutionsvård för missbrukare	39	54	43	11	-
Servicehus och grupphem	1 042	1 361	691	670	-
Mödra- och skyddshem	21	28	26	1	1
Övrig institutionsvård och boendeservice	112	134	123	10	1
Barndagvård	609	667	388	264	15
Dagverksamhet	59	90	85	5	-
Hemservice	353	481	97	384	-
Arbetsverksamhet och arbetsrehabilitering	39	65	58	6	1
Rådgivningsbyråer	-	-	-	-	-
Rehabilitering i öppenvård för missbrukare	23	28	27	1	-
Övriga sociala tjänster	47	102	72	28	2
<b>Anställda 31.12, totalt</b>	21 987	32 671	20 641	11 923	107

## Producenter av privat hälso- och sjukvård

<b>Antal serviceproducenter</b>	2000	2001	2002	2003	2004
Laboratorieverksamhet	642	673	668	603	602
Läkarmottagning	908	982	1 027	1 002	997
Röntgenverksamhet	318	349	341	327	334
Fysioterapi	1 402	1 442	1 425	1 418	1 426
Företagshälsovård	660	671	681	630	668
Tandvård	294	335	349	368	387
<b>Anställda 31.12, totalt</b>	30 246	31 935	33 654	34 035	33 914



## Offentliga och privata serviceproducenters andelar av personalen 1990, 1995, 2000 och 2003



# 8 Utkomststöd

	1995	2003	2004	2005
<b>Hushåll och personer som fått utkomststöd</b>				
Hushåll	339 020	261 430	251 017	238 848
Personer	583 922	424 126	401 031	377 376
% av befolkningen	11,4	8,1	7,7	7,2

## Personer som fått utkomststöd efter ålder, %

-17	27	27	27	26
18-29	30	26	27	27
30-39	17	14	14	14
40-49	15	15	15	15
50-64	8	14	14	14
65-	3	4	4	4

## Hushåll som fått utkomststöd efter hushållstyp, %

Ensamstående	63	68	69	70
Barnlösa par	12	8	8	8
Familjer med två försörjare	15	11	10	10
Ensamförsörjare	10	13	13	12

## Hushåll som fått utkomststöd idelade efter det egentliga utkomststödet varaktighet, %

1-3 månader	49	42	43	43
4-6 månader	18	19	19	19
7-9 månader	13	15	14	15
10-12 månader	20	24	24	24

## Bruttoutgifter för det egentliga utkomststödet till löpande priser

euro per månad /hushåll	265	331	327	330
-------------------------	-----	-----	-----	-----

# 9 Personal

## Kommunanställda efter näringsgren

Årverken	1995	2000	2004	2005	%
					av sociala tjänster och hälso- och sjukvård
<b>Sociala tjänster och hälso- och sjukvård, totalt</b>	<b>195 000</b>	<b>211 000</b>	<b>221 600</b>	<b>218 400</b>	
<b>Sociala tjänster, totalt</b>	<b>88 800</b>	<b>98 700</b>	<b>102 000</b>	<b>97 500</b>	<b>100</b>
Sociala tjänster med boende	23 800	25 900	27 700	27 500	28
Institutionsvård för barn och ungdomar	1 860	2 060	2 090	2 270	2
Institutionsvård för pers. med utv.störning	3 330	3 560	3 880	3 900	4
Institutionsvård för äldre	15 030	14 690	14 570	13 010	13
Institutionsvård för missbrukare	290	350	400	290	0
Servicehus och grupphem	2 760	4 850	6 300	7 360	8
Övrig institutionsvård och boendeservice	500	430	460	630	1
Sociala tjänster i öppenvård	65 000	72 800	74 300	70 100	72
Barndagvård	41 600	47 700	46 900	43 900	45
Dagverksamhet	870	1 060	1 190	1 390	1
Hemservice	12 590	12 790	13 260	12 020	12
Arbetsverksamhet och arbetsrehabilitering	1 560	1 640	1 900	1 800	2
Rehabilitering i öppenvård för missbrukare	390	360	430	430	0
Övriga sociala tjänster	8 050	9 210	10 550	10 520	11
Hälso- och sjukvård	107 100	112 300	119 700	120 900	100
Egentlig sjukhusverksamhet	61 700	63 800	68 900	70 200	58
Läkarverksamhet	45 470	48 490	50 770	50 770	42

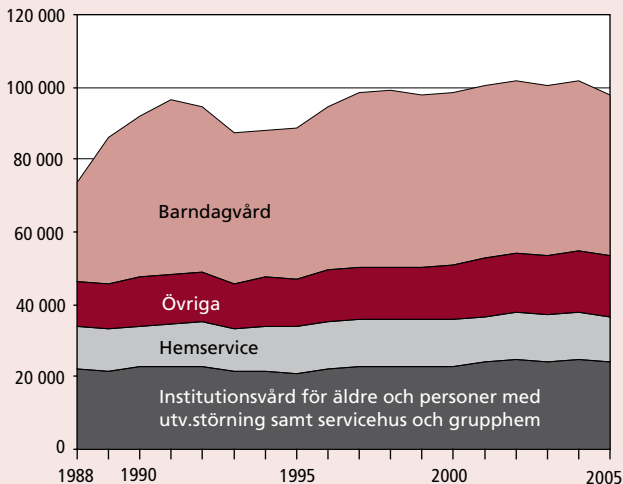
Källa: Statistikcentralen

## Kommunanställda efter yrkeskategori / 10 000 invånare

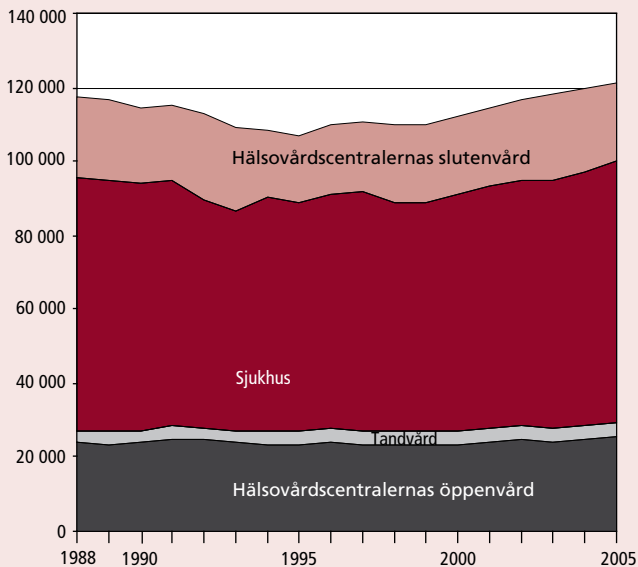
Personantal	1995	2000	2004	2005
Läkare	19,3	21,5	22,0	22,1
Tandläkare	4,3	4,4	4,5	4,5
Socialarbetare	8,6	9,1	10,0	9,8
Vårdare	8,6	10,9	12,6	13,1
Handledare inom socialsektorn	43,6	54,2	66,9	69,1
Primärskötare och närvårdare	42,5	46,9	59,9	64,3
Sjukhus- och vårdbiträden	42,0	37,8	34,9	33,4
Hemvårdare och hemhjälpare / 75 år och över	486	416	295	252
Barntädgårdslärare / 1–6-åringar	217	272	315	303
Barnskötare och daghemsbiträden / 1–6-åringar	394	487	512	488
Familjedagvårdare / 1–6-åringar	456	485	454	439

Källa: Statistikcentralen

## Kommunanställda inom socialvården 1988–2005



## Kommunanställda inom hälso och sjukvården 1988–2005



# 10 Kostnader

## Sociala utgifter efter funktion, löpande priser, mn euro

	1995	2000	2003	2004	2005*
Sjukdom/hälso- och sjukvård	6 144	7 637	9 399	10 005	10 400
Funktionshinder	4 394	4 467	4 970	5 178	5 230
Ålderdom	8 480	10 233	12 448	13 068	13 750
Efterlevande	1 144	1 276	1 415	1 446	1 480
Familj och barn	3 920	4 007	4 281	4 495	4 680
Arbetslöshet	4 220	3 372	3 707	3 845	3 765
Boende	441	467	430	436	440
Övrigt	615	671	814	811	820
Administration	843	1 011	1 252	1 284	1 350
<b>Totalt</b>	<b>30 200</b>	<b>33 142</b>	<b>38 716</b>	<b>40 567</b>	<b>41 915</b>
<b>% av BNP</b>	<b>31,5</b>	<b>25,1</b>	<b>26,5</b>	<b>26,7</b>	<b>26,6</b>

## Finansiering av sociala utgifter, %

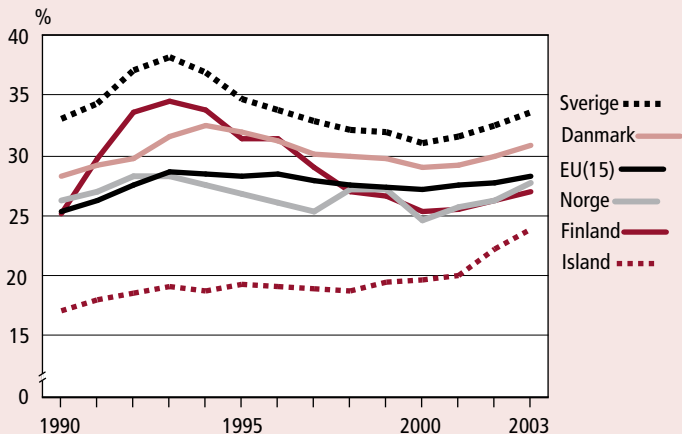
	1995	2000	2003	2004	2005*
Staten	29,1	24,1	24,8	25,0	25,1
Kommunerna	16,7	19,1	19,6	19,4	19,6
Arbetsgivarna	33,7	37,7	39,0	39,3	38,9
Försäkrade	13,7	12,1	10,9	10,9	11,3
Övriga inkomster	6,9	7,1	5,7	5,3	5,2
<b>Totalt</b>	<b>100</b>	<b>100</b>	<b>100</b>	<b>100</b>	<b>100</b>

## Sociala utgifter per invånare enligt köpkraftsparitet i EU och Norden, euro

	1995	2000	2001	2002	2003
Finland	5 109	5 750	6 001	6 339	6 560
Sverige	6 235	7 334	7 501	7 892	8 258
Norge	5 390	7 845	8 283	8 279	8 728
Danmark	6 123	7 314	7 610	7 770	8 115
Island	3 619	4 936	5 166	5 649	6 039
EU (15)	4 990	6 192	6 441	6 710	6 926

Källa: New Coronos-databasen 2006, Eurostat

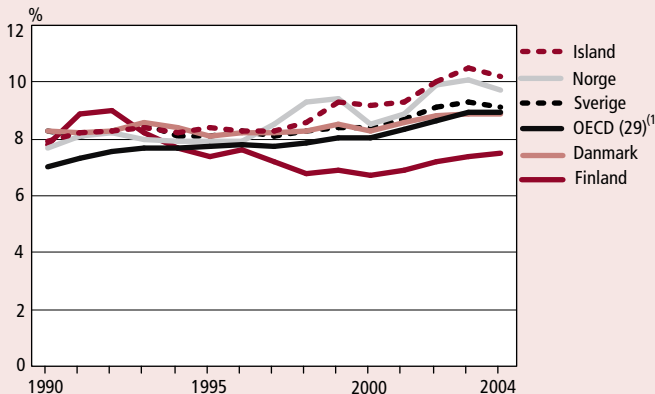
## De sociala utgifternas andel av BNP i EU och Norden 1990–2003, %



## Hälsa- och sjukvårdsutgifter efter funktion

	1995	2000	2003	2004	2005*
Slutenvård	3 002	3 328	3 884	3 909	4 085
Öppenvård (exkl. tandvård)	1 979	2 560	3 297	3 660	3 850
Tandvård	396	475	580	595	615
Läkemedel	1 005	1 351	1 707	1 830	1 940
Offentliga investeringar	198	260	351	338	350
Medicinsk utrustning	218	317	363	376	390
Övrigt	353	412	495	532	575
<b>Totalt</b>	<b>7 149</b>	<b>8 703</b>	<b>10 677</b>	<b>11 240</b>	<b>11 805</b>
% av BNP	7,5	6,6	7,3	7,4	7,5

## Hälsa- och sjukvårdsutgifternas andel av BNP i OECD-länderna<sup>1)</sup> 1990–2004, %



## Finansiering av hälso- och sjukvårdsutgifter, %

	1995	2000	2003	2004	2005*
Staten	28,4	18,4	18,3	19,9	19,8
Kommunerna	33,8	41,3	41,3	39,7	40,1
FPA	13,4	15,4	16,5	17,0	16,9
Hushållen	20,5	20,4	19,4	18,9	18,8
Annan privat finansiering	3,9	4,5	4,4	4,5	4,4
Totalt	100	100	100	100	100

## Hälsa- och sjukvårdsutgifter per invånare i OECD-länderna enligt köpkraftsparitet, US-dollar

	1995	2000	2002	2003	2004
Finland	1 430	1 716	2 012	2 104	2 235
Sverige	1 734	2 271	2 593	2 745	2 825e
Norge	1 893	3 080	3 616	3 769	3 966
Danmark	1 844	2 380	2 656	2 743b	2 881e
Island	1 854	2 623	2 948	3 159	3 331e
OECD (29) <sup>1)</sup>	1 536	2 008	2 330	2 484	2 621

Källa: OECD Health Data, Oct. 2006

1) Exkl. Slovakien





# Ytterligare information

## Stakes

E-post: [foernamn.efternamn@stakes.fi](mailto:foernamn.efternamn@stakes.fi)

## Register över aborter och steriliseringar

Uppgifter om de aborter och steriliseringar som utförts i Finland.

Tiina Sévon tfn +358 9 3967 2306

Anne Soimula tfn +358 9 3967 2359

## Barnskydd

Uppgifter om placerade eller omhändertagna barn och ungdomar efter placeringskriterier och placeringsorter.

Salla Säkkinen tfn +358 9 3967 2064

Tuula Kuoppala tfn +358 9 3967 2234

## Finlands cancerregister

Uppgifter om diagnostiserade cancerfall. Registret upprätthålls av Cancerföreningen i Finland rf.

Risto Sankila tfn +358 9 135331, e-post: [registry@cancer.fi](mailto:registry@cancer.fi)

Stakes/Mika Gissler tfn +358 9 3967 2279

## Kommunanställda inom socialvården och hälso- och sjukvården

Uppgifter om personalen och personalstrukturen inom kommunsektorns socialvård och hälso- och sjukvård.

Reijo Ailasmaa tfn +358 9 3967 2062

## Missbildningsregister

Uppgifter om barn med medfödd missbildning.

Annuikka Ritvanen tfn +358 9 3967 2376

## Privata hälso- och sjukvårdsproducenter

Uppgifter om privata serviceproducenters verksamhetsområde, personal, undersökningar och patientbesök.

Tapani Niskanen tfn +358 9 3967 2343

## Privata socialvårdsproducenter

Uppgifter om privata verksamhetsenheter inom socialvården och omfattningen av verksamheten.

Sari Kauppinen tfn +358 9 3967 2373

## Synskaderegister

Uppgifter om personer med bestående synskada. Registret upprätthålls av Synskadades Centralförbund rf, [www.nkl.fi](http://www.nkl.fi)

Matti Ojamo tfn +358 9 396 047 12

Stakes/Mika Gissler tfn +358 9 3967 2279

## Födelseregistret

Uppgifter om föderskor, förlossningar och nyfödda.

Eija Vuori tfn +358 9 3967 2244

## Alkohol- och narkotikastatistik

Uppgifter om alkoholkonsumtion, narkotikabruk och skadeverkningar till följd av detta.

Sanna Rönkä tfn + 358 9 3967 2378

Kristiina Kuussaari tfn +358 9 3967 2477

Arvi Virtanen tfn +358 9 3967 71

## Socialvården och hälso- och sjukvården i kommunerna

Uppgifter om utnyttjandet av och kostnaderna för socialvårds- och hälso- och sjukvårdstjänster i olika kommuner. Uppgifterna gäller bl.a. barndagvård, hemservice och institutionsvård för äldre.

Esa Arajärvi tfn +358 9 3967 2355

Sirkka Kiuru tfn +358 9 3967 2099

Salla Säkkinen tfn +358 9 3967 2064

## Statistik över utgifter för det sociala skyddet

Uppgifter om de sociala utgifterna och deras finansiering i Finland.

Nina Knape tfn +358 9 3967 2683

Esa Arajärvi tfn +358 9 3967 2355

## Statistik över hälso- och sjukvårdskostnader och deras finansiering

Uppgifter om hälso- och sjukvårdsutgifterna och deras finansiering i Finland.

Nina Knape tfn +358 9 3967 2683  
Petri Matveinen tfn +358 9 3967 2682

### **Underhåll och vårdnad av barn**

Uppgifter om underhållsstöd, avtal om underhållsbidrag som socialnämnderna fastställt, utredning och fastställelse av faderskap samt om vårdnad av barnet och umgängesrätt.

Salla Säkkinen tfn +358 9 3967 2064  
Anne Forss tfn +358 9 3967 2379

### **Utkomststöd**

Uppgifter om utkomststödtagare och storleken på bidrag som beviljats som utkomststöd.

Kaarina Lamminpää tfn +358 9 3967 2035  
Sirikka Kiuru tfn +358 9 3967 2099

### **Verksamhetsstatistik över hälso- och sjukvården**

Uppgifter om den offentliga hälso- och sjukvårdens öppenvårdsbesök. Slutenvård se vårdanmälningsregister.

Hannu Rintanen tfn +358 9 3967 2456  
Sanna-Mari Saukkonen tfn +358 9 3967 2363

### **Vårdanmälningsregister – HILMO**

Uppgifter om institutionsvård inom socialvården och slutenvård inom hälso- och sjukvården samt om användning av vårdformer som ersätter institutions- och slutenvård.

#### **Hälso- och sjukvård**

Niina Kontio tfn +358 9 3967 2670  
Simo Pelanteri tfn +358 9 3967 2356

#### **Socialvård**

Reijo Ailasmaa tfn +358 9 3967 2062

### **Yrkesutbildade personer inom hälso- och sjukvården**

Uppgifter om legitimerade yrkesutbildade personer och yrkesutbildade personer med skyddad yrkesbeteckning inom hälso- och sjukvården.

Reijo Ailasmaa tfn +358 9 3967 2062

### **DATA FÖR FORSKNINGSÄNDAMÅL**

Stakes ger tillstånd att för forskningsändamål använda data från hälso- och sjukvårdens riksomfattande personregister. Tillstånd till att få sekretessbelagda uppgifter från flera olika verksamhetsenheter inom social- och hälsovården ges av social- och hälsovårdsministeriet.

Pirkko Joensuu tfn +358 9 3967 2207

### **Informationscenter för registerforskning (Retki)**

tfn +358 9 39 671

### **INTERNATIONELLT SAMARBETE**

#### **European Registration of Congenital Anomalies (EUROCAT) och International Clearinghouse for Birth Defects Monitoring Systems (ICBDMS)**

Annukka Ritvanen tfn +358 9 3967 2376

#### **Finlands kontaktpunkt i Reitox-nätverket (Europeiska nätverket för information om narkotika och narkotikamissbrukare)**

Sanna Rönkä tfn +358 9 3967 2378  
Kristiina Kuussaari tfn +358 9 3967 2477  
Ari Virtanen tfn +358 9 3967 71

#### **Nordiskt samarbete kring alkoholstatistik**

Kristiina Kuussaari tfn +358 9 3967 2477  
Ari Virtanen tfn +358 9 3967 71

#### **Nordiska socialstatistikkommittén (Nososko)**

Sari Kauppinen tfn +358 9 3967 2373

#### **Nordiska medicinalstatistik kommittén (Nomesko), Eurostat, OECD och WHO**

Mika Gissler tfn +358 9 3967 2279



## Nya publikationer från Stakes

- Statistisk årsbok om socialvården och hälso- och sjukvården i Finland • 33 EUR
- Statistisk årsbok om alkohol och narkotika



Forsknings- och utvecklingscentralen  
för social- och hälsovården

Postförsäljning:

Stakes /publikationer PB 220, 00531

Helsingfors

tfn.:

(09) 3967 2190,

(09) 3967 2308

fax:

(09) 3967 2450

internet:

<http://www.stakes.fi>

ISBN 951-33-1908-3

M236