



Alkoholijuomien kulutus 2009

Konsumtion av alkoholdrycker 2009

Alcoholic Beverage Consumption 2009

Marke Jääskeläinen
+358 20 610 7654
marke.jaaskelainen@thl.fi

Sirpa Virtanen
+358 20 610 7495
sirpa.virtanen@thl.fi

Terveyden ja hyvinvoinnin laitos
PL 30 (Mannerheimintie 166, Helsinki)
00271 Helsinki
Puhelin: + 358 20 610 6000
www.thl.fi

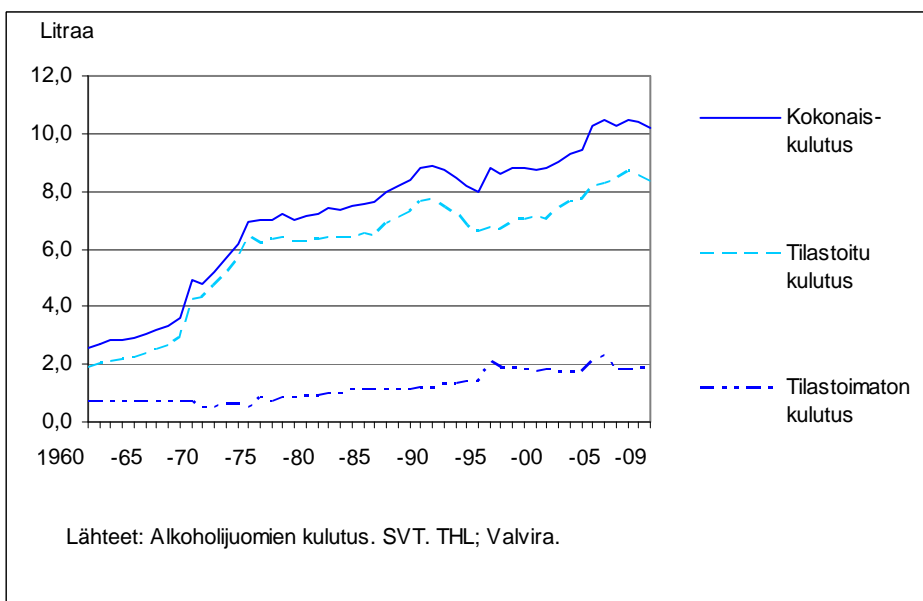
Alkoholijuomien kulutus 2009

12.5.2010

Vuonna 2009 alkoholijuomien kokonaiskulutus oli 100-prosenttisena alkoholina 10,2 litraa asukasta kohti eli noin 1,5 prosenttia vähemmän kuin edellisellä vuonna. Kokonaiskulutus laski toista vuotta peräkkäin. Alkoholien kokonaiskulutus nousi voimakkaasti vuoden 2004 alkoholiveronalennuksen ja tuontirajoitusten poistamisen jälkeen, ja se on edelleen historiallisen korkealla tasolla. (Kuvio 1.)

Alkoholijuomien tilastoitu kulutus laski edelliseen vuoteen verrattuna yli kaksi prosenttia. Samaan aikaan tilastoimaton kulutus nousi noin neljä prosenttia. Tilastoimattoman kulutuksen osuus kokonaiskulutuksesta on kuitenkin sen verran pieni, ettei tilastoimattoman kulutuksen muutaman prosentin kasvu nosta kokonaiskulutusta. Tilastoimattoman kulutuksen osuus kokonaiskulutuksesta oli 19 prosenttia vuonna 2009. (Kuviot 1 ja 2.)

Kuvio 1. Alkoholijuomien kulutus 100-prosenttisena alkoholina asukasta kohti 1960–2009.



Vuonna 2009 mallasjuomien osuus tilastoidusta kulutuksesta oli 46 prosenttia, väkevien juomien osuus 25 prosenttia ja mietojen viinien osuus 17 prosenttia. Siiderin ja long drink -juomien osuudet olivat noin viisi prosenttia. (Kuvio 3.) Väkevien juomien kulutus on laskenut viimeisten parin vuoden aikana, ja sen osuus tilastoidusta kulutuksesta on vastaavasti pienentynyt. Mietojen viinien ja long drink-juomien kulutus on kasvanut. (Kuvio 4.)

Alkoholin myynti laski kaikissa muissa maakunnissa, paitsi Ahvenanmaalla. Eniten alkoholin myynti laski Lapissa (-6,4 %), Uudellamaalla (-4,3 %) ja Kanta-Hämeessä (-3,7 %). Lapissa myytiin edelleen eniten alkoholia, 11,3 litraa 100-sataprocenttista alkoholia asukasta kohti laskettuna. Vähiten alkoholia myytiin Ahvenanmaalla, 5,8 litraa 100-prosenttista alkoholia. (Kuvio 5, liitetaulukko 1.)

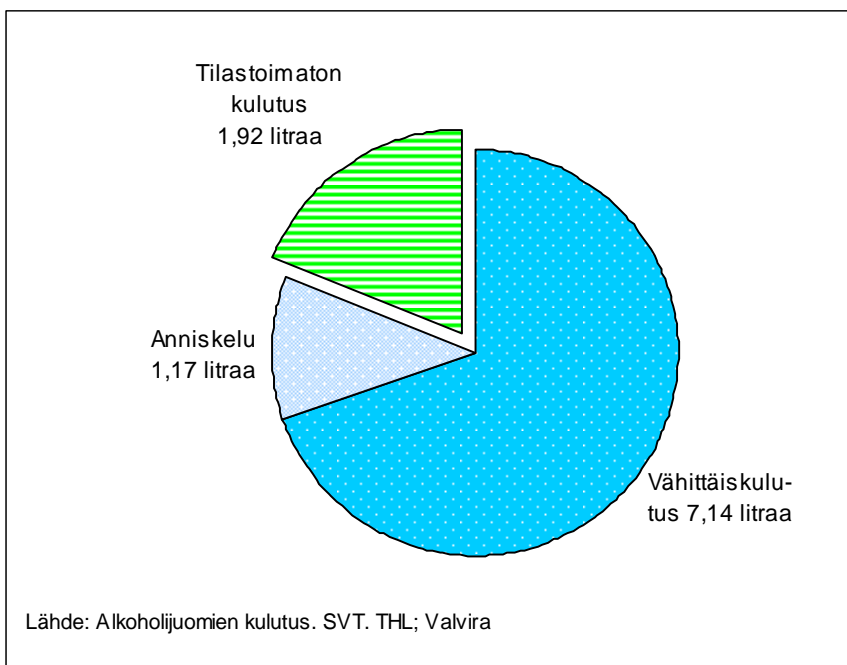
Alkoholijuomien kulutuksella tarkoitetaan kulutusta koko maan tasolla. Kulutus jakaantuu tilastoituun ja tilastoimattomaan kulutukseen. Tilastoitu kulutus voidaan eritellä vielä anniskeluun ja vähittäiskulutukseen. Kun alkoholijuomien kulutuksesta puhutaan maakuntatasolla tai sitä pienemmällä alueella, käytetään käsitettä alkoholijuomien myynti. Käsite myynti kuvaa sitä, että kyseessä on nimenomaan alueella myyty alkoholi, ei alueen asukkaiden kuluttama alkoholi.

Alkoholijuomien tilastoitu ja tilastoimaton kulutus

Vuonna 2009 alkoholijuomien tilastoitu kulutus oli 44,5 miljoonaa litraa 100-prosenttista alkoholia. Asukasta kohti laskettuna koko maassa kulutettiin 100-prosenttista alkoholia 8,3 litraa, kun vuonna 2008 tilastoitu kulutus oli 8,5 litraa. Tilastoitu kulutus väheni edelliseen vuoteen nähden 2,7 prosenttia asukasta kohti laskettuna. Alkoholien tilastoitu kulutus oli silti edelleen noin kahdeksan prosenttia korkeampi kuin ennen alkoholiveronalennusta vuonna 2003. Tilastoitua kulutukseen lasketaan alkoholijuomien vähittäiskulutus ja anniskelu kotimaassa. (Kuvio 1 ja 2.)

Alkoholijuomien tilastoimattoman kulutuksen arvioitiin olevan 1,9 litraa 100-prosenttista alkoholia asukasta kohti vuonna 2009. Tilastoimaton kulutus kasvoi noin neljä prosenttia edelliseen vuoteen verrattuna. Tilastoimattoman kulutuksen kasvu johtui matkustajien ulkomailta tuoman alkoholin määrän kasvusta. Tilastoimattomaan kulutukseen lasketaan virallisen kulutustilaston ulkopuolelle jäävä alkoholin kulutus eli matkailijoiden tuoma alkoholi, laillinen ja laitton kotivalmistus, suomalaisten ulkomailta kuluttama alkoholi, salakuljetus sekä korvikealkoholit.

Kuvio 2. Alkoholijuomien tilastoitu kulutus (vähittäiskulutus ja anniskelu) ja tilastoimaton kulutus 100-prosenttisena alkoholina asukasta kohti vuonna 2009.



Alkoholijuomien kokonaiskulutus oli siten 10,2 litraa 100-prosenttista alkoholia asukasta kohti laskettuna. Kokonaiskulutus väheni edellisestä vuodesta noin 0,2 litraa eli 1,5 prosentin verran. Kokonaiskulutuksen väheneminen johtui tilastoidun alkoholikulutuksen eli kotimaan myynnin vähenemisestä. Tilastoidun kulutuksen osuus kokonaiskulutuksesta oli noin 81 prosenttia, joka oli prosenttiyksikön vähemmän kuin edellisvuonna (kuvio 2).

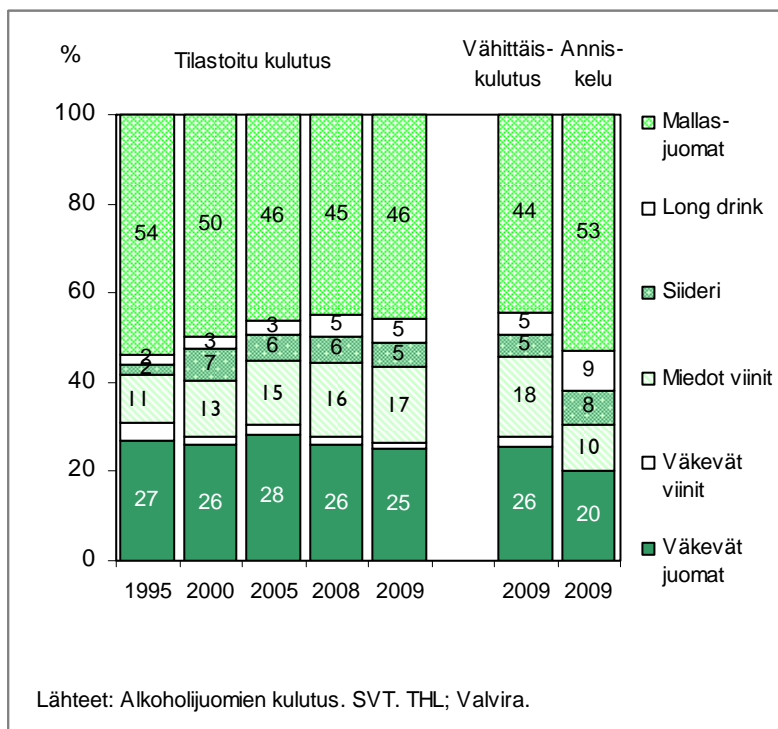
Alkoholien tilastoidun kulutuksen väheneminen johtuu osaltaan alkoholijuomien hintojen noususta. Vuosina 2008 ja 2009 alkoholiveroa korotettiin kaikkiaan kolme kertaa. Veronkorotuksilla tähdättiin nimenomaan alkoholinkulutuksen vähentämiseen. Veronkorotukset nostivat alkoholijuomien hintoja vuonna 2008 keskimäärin 6,1 prosentilla ja vuonna 2009 ennakkotietojen mukaan 6,2 prosentilla. Muita kulutuksen laskuun vaikuttavia tekijöitä voivat olla talouden taantuma, siitä aiheutunut työttömyyden kasvu ja ostovoiman heikentyminen.

Alkoholijuomien kulutuksen rakenne

Alkoholijuomien kulutuksen rakenne pysyi samankaltaisena kuin edellisvuosina. Mallasjuomien osuus tilastoidusta kulutuksesta oli edelleen suurin, 46 prosenttia. Väkevien juomien osuus oli neljännes. Mietojen viinien osuus kulutuksesta oli 17 prosenttia ja siiderien sekä long drink -juomien viisi prosenttia. (Kuvio 3.)

Väkevien alkoholijuomien kulutus laski edelleen. Vuoteen 2008 verrattuna väkevien juomien kulutus laski reilut seitsemän prosenttia. Samoin siiderien kulutus laski lähes 10 prosenttia. Mallasjuomien kulutus laski noin prosentin. Sen sijaan long drink -juomien kulutus kasvoi yli 10 prosenttia, ja mietojen viinien kulutus noin prosentin verran.

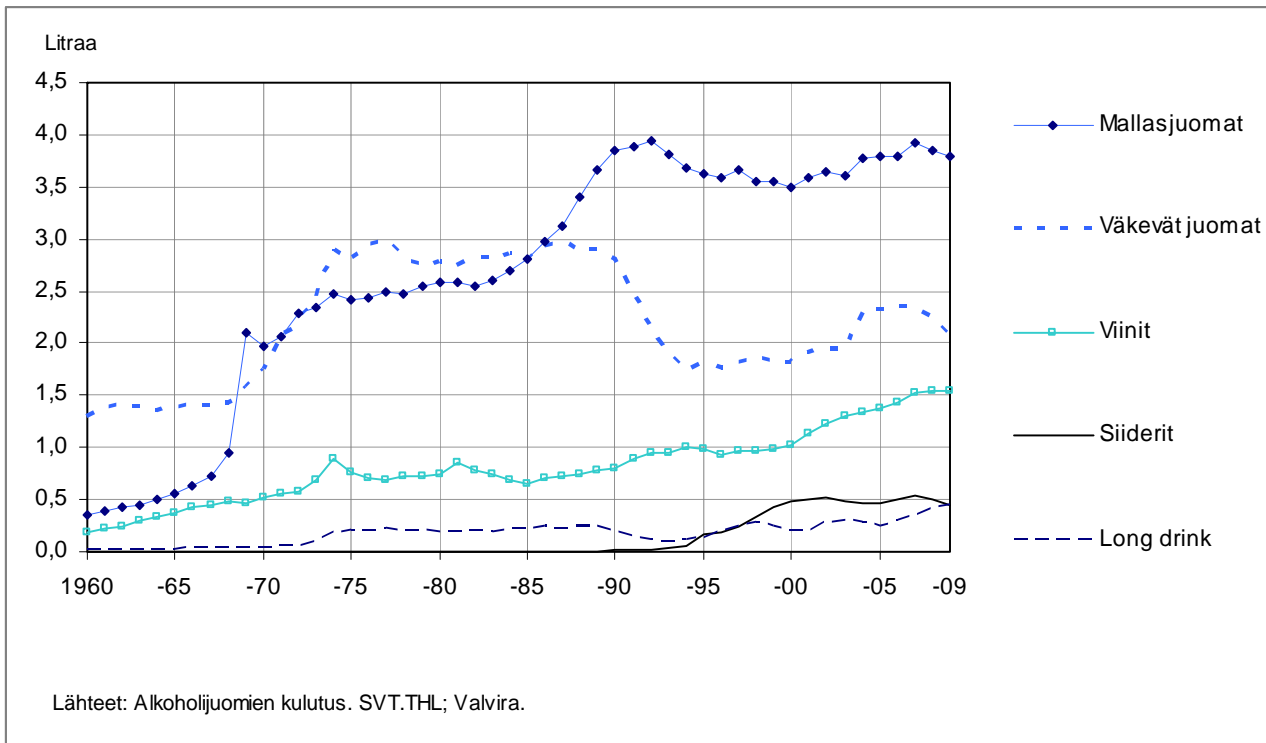
Kuvio 3. Alkoholijuomien tilastoidun kulutuksen rakenne juomaryhmittäin 100-prosenttisena alkoholina.



Pitkällä aikavälillä mallasjuomien kulutus asukasta kohti on lisääntynyt selvästi. Mallasjuomien kulutuksen kasvuvauhti on kuitenkin vaihdellut huomattavasti ja vuonna 2009 mallasjuomien tilastoitu kulutus oli samalla tasolla kuin 1990-luvun alussa. Väkevien juomien kulutus on vähentynyt verrattuna 1970- ja 1980-lukujen huippuvuosiin, jolloin väkeviä kulutettiin 100-prosentin alkoholina noin 3 litraa asukasta kohti. Viinien kulutus on ollut jatkuvassa kasvussa viimeisen puolen vuosisadan aikana. Lähtötaso oli kuitenkin hyvin alhainen, joten viinien kulutus, 1,5 litraa asukasta kohti vuonna 2009, jää selkeästi mallasjuomien kulutusta pienemmäksi ja pienemmäksi kuin väkevien kulutus. Siiderien ja long drink -juomien suosio on kasvanut 1990-luvulta lähtien. (Kuvio 4.)

Alkoholijuomien vähittäiskulutuksessa ja anniskelussa juomaryhmien kulutuksen rakenne eroaa toisistaan. Juomaryhmien suuruusjärjestys on suurin piirtein samankaltainen, kun tarkastellaan alkoholijuomien vähittäiskulutusta ja anniskelua, mutta juomaryhmien osuudet vaihtelevat. Vähittäiskulutuksessa mietojen viinien sekä väkevien juomien osuus myynnistä on suurempi kuin anniskelussa. Sen sijaan mallasjuomien, siidereiden ja long drink -juomien osuudet ovat anniskelussa suurempia kuin vähittäiskulutuksessa. Väkevien viinien kulutus painottuu vähittäiskulutukseen. (Kuvio 3.)

Kuvio 4. Alkoholijuomien tilastoitu kulutus juomaryhmittäin 100-prosenttisena alkoholina asukasta kohti 1960–2009.



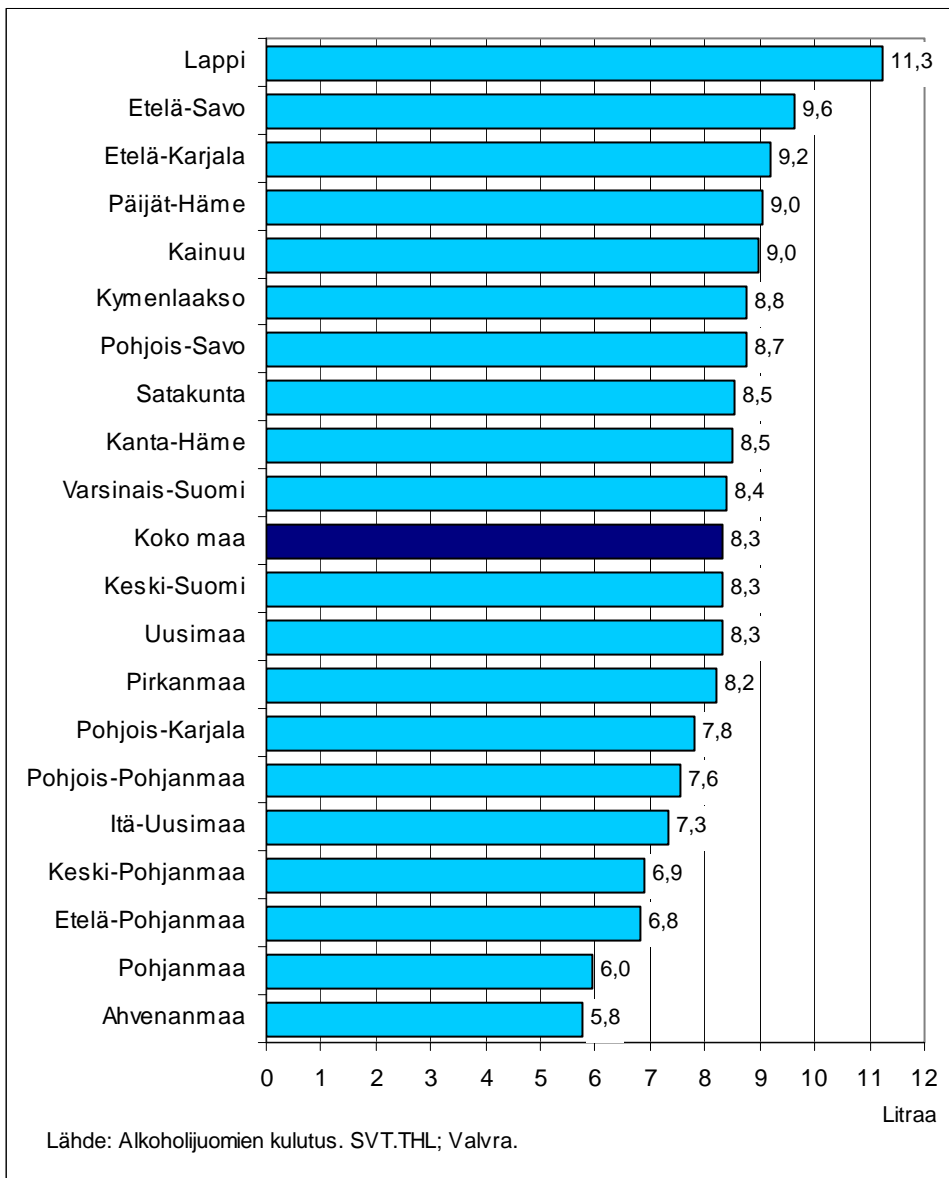
Alkoholin myynti maakunnittain

Maakunnittain tarkasteltuna Lapissa myytiin eniten 100-prosenttista alkoholia asukasta kohti, 11,3 litraa. Ahvenanmaalla alkoholia myytiin vähiten, 5,8 litraa. (Kuvio 5, liitetaulukko 1.) Lapin koko maan keskiarvoa suurempi asukaslukuun suhteutettu alkoholin myynnin määrä johtuu muun muassa alkoholijuomien rajakaupasta eli ruotsalaisten ja norjalaisten Suomessa tekemistä alkoholiostoista sekä matkailijoiden runsaasta määrästä Lapissa. Ahvenanmaan asukasta kohti laskettu myynti taas jää maan keskiarvoa pienemmäksi muun muassa laivoilta verovapaasti ostetun alkoholin vuoksi.

Edelliseen vuoteen verrattuna alkoholin myynti laski kaikissa maakunnissa, lukuun ottamatta Ahvenanmaata. Ahvenanmaalla alkoholin myynti kasvoi hieman (0,5 %). Alkoholin myynti laski eniten Lapissa, yli kuusi prosenttia osittain rajakaupan vähenemisen vuoksi. Uudellamaalla myynti laski yli neljä prosenttia, Kanta-Hämeessä lähes neljä prosenttia ja Pirkanmaalla noin kolmen prosentin verran. (Kuvio 5, liitetaulukko 1.)

Eräitä alkoholijuomien kulutus -tilaston tietoja voi poimia myös Tilasto- ja indikaattoripankki SOTKANetistä osoitteesta www.sotkanet.fi.

Kuvio 5. Alkoholijuomien tilastoitu myynti maakunnissa 100-prosenttisena alkoholina asukasta kohti vuonna 2009.

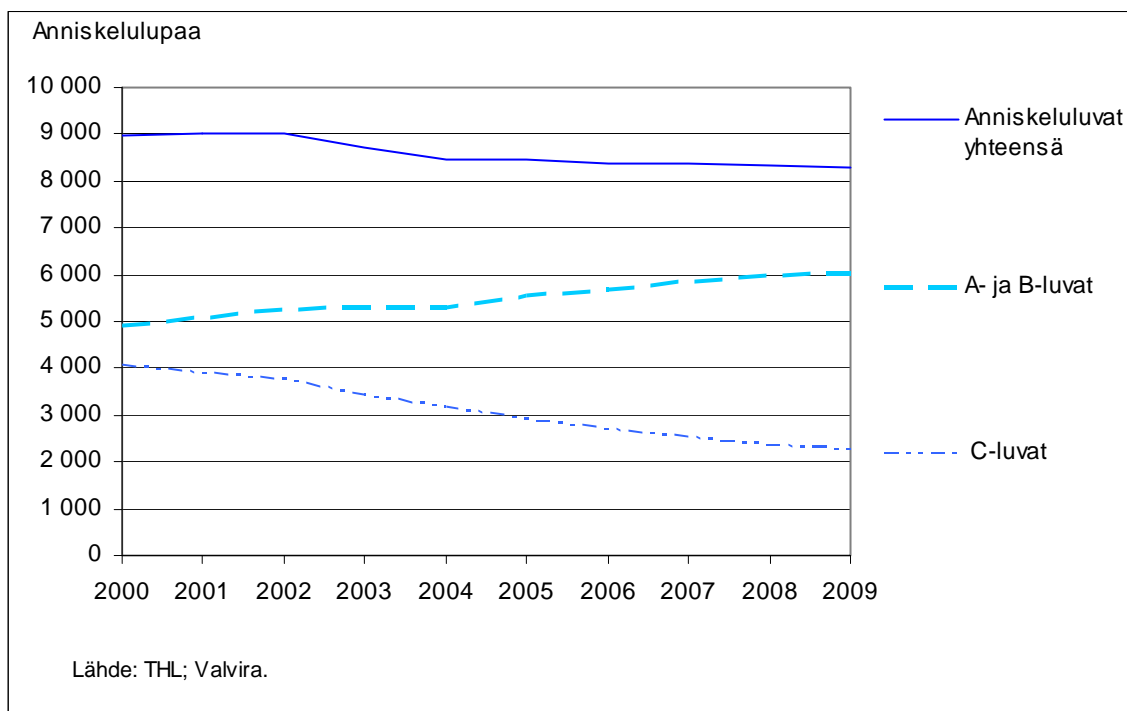


Alkoholijuomien jakeluverkosto

Vuonna 2009 Alkon myymälöiden määrä kasvoi edellisvuodesta kahdella myymälällä 346:een. Alkon luovutuspaikkoja eli tilauspalvelupisteitä paikkakunnilla, joissa ei ole Alkon myymälää, oli 122 eli kaksi vähemmän kuin edellisenä vuonna. Alkoholijuomia myyvien elintarvikeliikkeiden, kioskien ja huoltoasemien määrä väheni 146:lla ja niitä oli 5 947. Tilaviini- ja sahtimyymlöiden määrä väheni 44:stä 40:een. Kymmenessä vuodessa Alkon myymälöiden määrä on lisääntynyt 71 myymälällä. Keskiolutta, long drink -juomia ja siideriä myyviä elintarvikeliikkeitä on 1 401 vähemmän kuin kymmenen vuotta sitten. (Liitetaulukot 2 ja 3.)

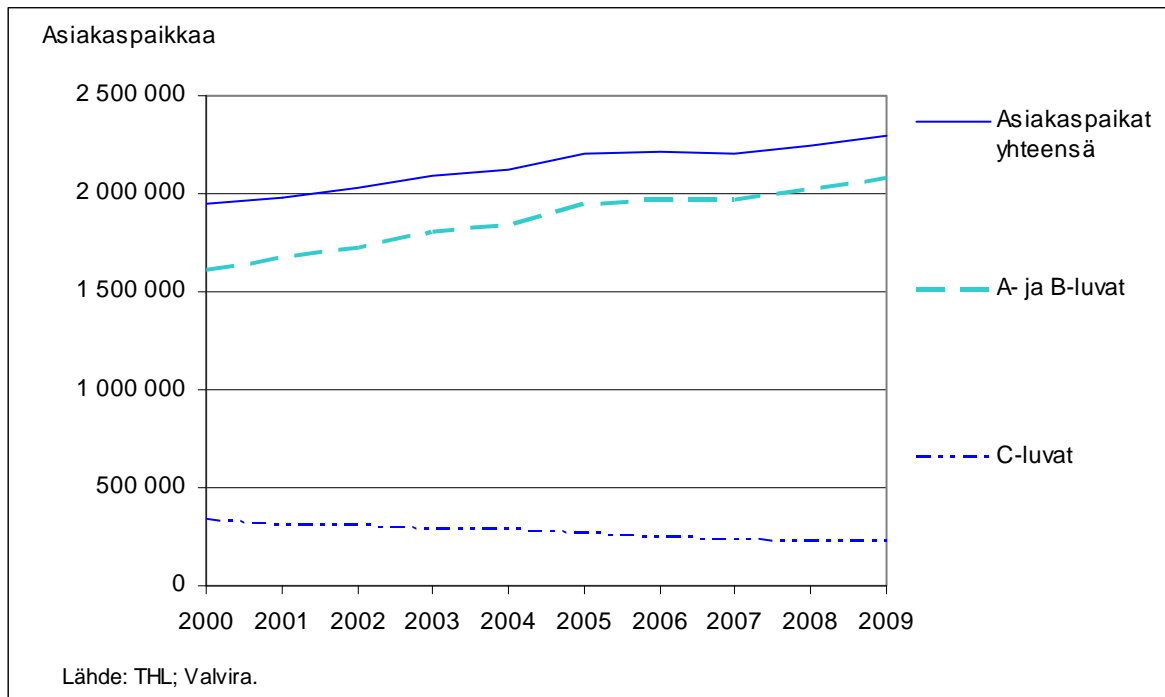
Ravintoloiden A- ja B-anniskelulupien määrä kasvoi edellisvuodesta 75 luvalla 6 039:ään. Samaan aikaan C-lupien määrä väheni 99 kappaleella 2 259:ään. (Kuvio 6, liitetaulukot 2 ja 3.) Kymmenessä vuodessa A- ja B-lupien määrä on kasvanut noin viidenneksen, mutta C-lupien määrä on vähentynyt lähes puolella. Kaiken kaikkiaan anniskelulupien määrä on kymmenessä vuodessa vähentynyt noin 650 kappaleella eli noin seitsemän prosenttia.

Kuvio 6. Anniskelulupien määrä 2000–2009.



Vuonna 2009 A- ja B-ravintoloissa oli yli 2 miljoonaa asiakaspaikkaa. Asiakaspaikkojen määrä kasvoi edellisvuodesta yli 52 000 paikalla. Sen sijaan C-ravintoloiden asiakaspaikat vähenivät 3 800 paikalla noin 200 000:aan. Kymmenessä vuodessa A- ja B-ravintoloiden asiakaspaikkojen määrä on kasvanut liki 30 prosenttia. Samalla C-ravintoloiden asiakaspaikat ovat vähentyneet yli 30 prosenttia. Kaiken kaikkiaan anniskeluravintoloiden asiakaspaikkojen määrä on kymmenen vuoden aikana kasvanut lähes viidenneksen. (Kuvio 7, liitetaulukot 2 ja 3.)

Kuvio 7. Anniskeluravintoloiden asiakaspaikkojen määrä 2000–2009.



Käsitteet ja määritelmät

Alkoholijuoma: Nautittavaksi tarkoitettu juoma, jonka alkoholipitoisuus on yli 2,8 tilavuusprosenttia etyylialkoholia.

Väkevä juoma: Alkoholipitoisuus yli 22 tilavuusprosenttia etyylialkoholia. Näitä ovat viina ja muu väkevä juoma.

Väkevä viini: Viinistä tai hedelmäviinistä etyylialkoholia lisäämällä valmistettu juoma, jonka alkoholipitoisuus on enintään 22 tilavuusprosenttia etyylialkoholia.

Mieto viini: Viinirypäleistä, hedelmistä tai marjoista käymisteitse valmistettu juoma, jonka alkoholipitoisuus on enintään 15 tilavuusprosenttia etyylialkoholia ja joka ei sisällä lisättyä etyylialkoholia.

Siideri: Tuoreista tai kuivatuista omenoista tai päärynöistä tai niistä valmistetuista täysmehuista käymisteitse valmistettu hedelmäviini, jonka alkoholipitoisuus on enintään 8,5 tilavuusprosenttia etyylialkoholia ja joka ei sisällä lisättyä etyylialkoholia.

Long drink -juoma: Käymisteitse tai tislattua alkoholia lisäämällä valmistettu juoma. Käymisteitse valmistettu long drink - juoma sisältää enintään 4,7 tilavuusprosenttia etyylialkoholia. Tislattua alkoholia lisätään ainoastaan ns. vahvoin long drink -juomiin, jotka sisältävät enintään 5,5 tilavuusprosenttia etyylialkoholia ja joiden myynti on sallittua vain Alkon myymälöissä ja A- ja B-ravintoloissa.

Mallasjuomat: Sisältää vahvan oluen ja keskioluen. Vahva olut on käymisteitse pääasiassa maltaista valmistettu juoma, jonka alkoholipitoisuus on yli 4,7 tilavuusprosenttia etyylialkoholia. Keskiolut on käymisteitse pääasiassa maltaista valmistettu juoma, jonka alkoholipitoisuus on enintään 4,7 tilavuusprosenttia etyylialkoholia.

Alkoholijuomien kulutus: Alkoholijuomien tilastoitu ja tilastoimaton kulutus kotimaassa. Kulutuksen käsite viittaa alkoholijuomien kulutukseen koko maan tasolla.

Tilastoitu kulutus: Alkoholijuomien vähittäiskulutus ja alkoholijuomien anniskelu kotimaassa.

Tilastoimaton kulutus: Matkailijoiden tuomat alkoholijuomat, matkailijoiden ulkomailla nauttima alkoholi, alkoholijuomien kotivalmistus ja laiton kotivalmistus, salakuljetus ja korvikealkoholi. Tilastoimaton kulutus arvioidaan tutkimusten perusteella. Lisää tietoja tutkimuksesta löytyy laatuselosteesta.

Vähittäiskulutus: Vähittäismyynti Alkon myymälöistä ja luovutuspaikoista eli tilauspalvelupisteistä sekä alkoholijuomien toimitukset elintarvikeliikkeille, huoltoasemille ja kioskeille ja tilaviini- ja sahtimymälöille.

Anniskelu: Anniskelua mitataan seuraamalla alkoholijuomien toimituksia anniskeluravintoloille.

A-ravintolat: anniskelulupa kaikille alkoholijuomille

B-ravintolat: anniskelulupa miedoille alkoholijuomille

C-ravintolat: anniskelulupa etyylialkoholia enintään 4,7 tilavuusprosenttia sisältäville alkoholijuomille.

Alkoholijuomien myynti: Alkoholijuomien vähittäismyynti ja anniskelumyynti maakunnissa tai pienemmissä alueyksiköissä.

Taulukoissa käytetyt symbolit

0 Suure on pienempi kuin puolet käytetystä yksiköstä
- Ei yhtään havaintoa

Liitetaulukot

- Liitetaulukko 1. Alkoholijuomien myynti kunnittain 2009, tuhatta litraa.
- Liitetaulukko 2. Alkoholijuomien jakeluverkosto kunnittain 31.12.2009.
- Liitetaulukko 3. Alkoholijuomien jakeluverkosto 2000–2009.

Tabellbilagor

- Bilagetabell 1. Försäljningen av alkoholdrycker kommunvis 2009, tusen liter.
- Bilagetabell 2. Nätet för distribution av alkoholdrycker kommunvis 31.12.2009.
- Bilagetabell 3. Distributionsnätet för alkoholdrycker 2000-2009.

Appendix Tables

- Appendix Table 1. Sales of alcoholic beverages by municipality, thousand litres, 2009.
- Appendix Table 2. Distribution network of alcoholic beverages by municipality 31.12.2009.
- Appendix Table 3. Distribution network for alcoholic beverages 2000-2009.

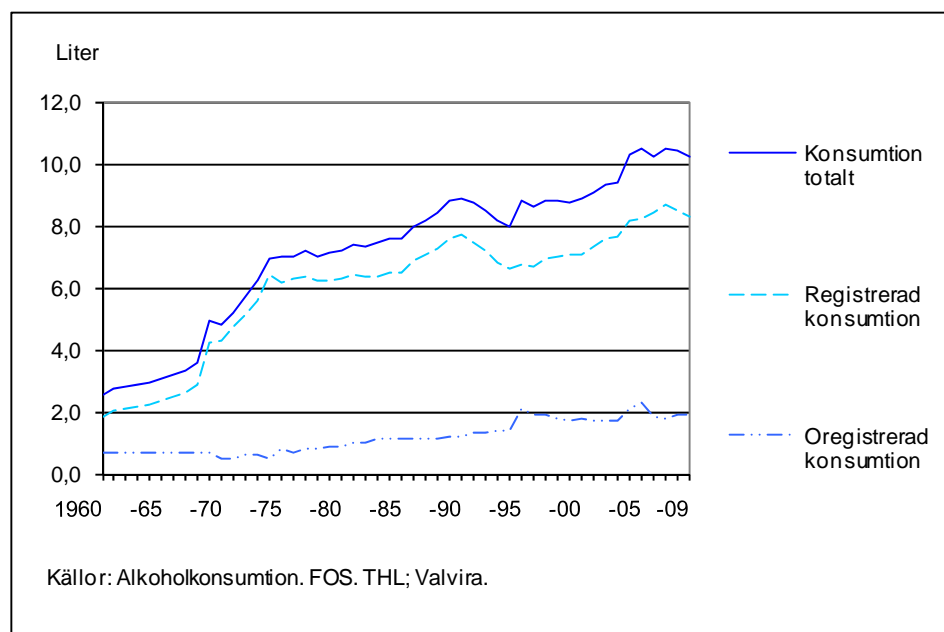
Alkoholkonsumtion 2009

12.5.2010

År 2009 var totalkonsumtionen av alkoholdrycker, räknad som 100-procentig alkohol, 10,2 liter per invånare, dvs. ca 1,5 procent mindre än året innan. Den totala alkoholkonsumtionen minskade för andra året i följd. Den totala alkoholkonsumtionen steg kraftigt efter sänkningen av alkoholskatten och avlägsnandet av importbegränsningarna år 2004 och ligger fortfarande på en historiskt hög nivå. (Diagram 1.)

Den registrerade alkoholkonsumtionen minskade med över två procent jämfört med föregående år. Samtidigt ökade den oregistrerade konsumtionen med ca fyra procent. Den oregistrerade alkoholkonsumtionens andel av den totala konsumtionen är dock så liten att ökningen på några procent i den oregistrerade konsumtionen inte påverkar den totala konsumtionen. Den oregistrerade alkoholkonsumtionens andel av den totala konsumtionen var 19 procent år 2009. (Diagram 1 och 2.)

Diagram 1. Alkoholkonsumtion per invånare i 100-procentig alkohol 1960-2009.



År 2009 var maltdryckernas andel av den registrerade konsumtionen 46 procent, de starka alkoholdryckernas andel 25 procent och lättvinernas andel 17 procent. Ciderns och long drink-dryckernas andelar var ca fem procent. (Diagram 3.) Konsumtionen av starka alkoholdrycker har minskat under de senaste åren och dess andel av den registrerade konsumtionen har följaktligen minskat. Konsumtionen av viner och long drink-drycker har ökat (Diagram 4.)

Alkoholförsäljningen minskade i alla landskap utom på Åland. Alkoholförsäljningen minskade mest i Lappland (-6,4 %), i Nyland (-4,3 %) och i Egentliga Tavastland (-3,7 %). I Lappland såldes fortfarande mest alkohol, 11,3 liter 100-procentig alkohol per invånare. På Åland såldes minst alkohol, nämligen 5,8 liter 100-procentig alkohol. (Diagram 5, tabellbilaga 1.)

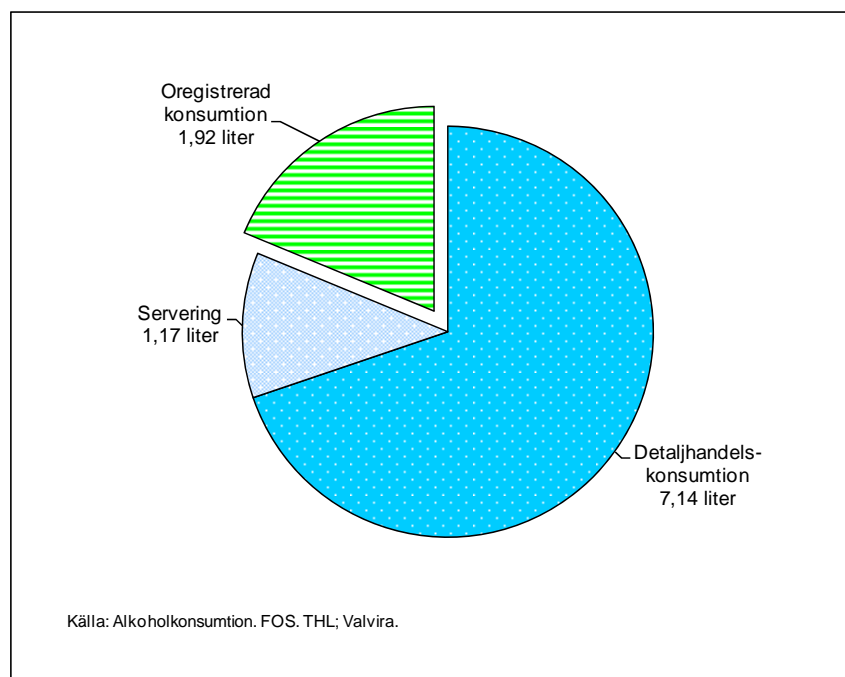
Med alkoholkonsumtion avses konsumtionen på nationell nivå. Konsumtionen delas in i registrerad och oregistrerad konsumtion. Den registrerade konsumtionen kan delas vidare i servering och detaljhandelskonsumtion. När det talas om alkoholkonsumtion på landskapsnivå eller inom regioner mindre än landskapen, används begreppet försäljning av alkoholdrycker. Begreppet försäljning anger att det uttryckligen är fråga om alkohol som sålts inom regionen och inte om alkohol som regionens invånare konsumerat.

Registrerad och oregistrerad alkoholkonsumtion

År 2009 var den registrerade alkoholkonsumtionen 44,5 miljoner liter 100-procentig alkohol. I hela landet dracks det 8,3 liter 100-procentig alkohol per invånare, medan den registrerade konsumtionen var 8,5 liter år 2008. Den registrerade konsumtionen minskade med 2,7 procent från året innan räknat per invånare. Den registrerade konsumtionen av alkohol var dock fortfarande ca åtta procent högre än före sänkningen av alkoholskatten år 2003. Den registrerade konsumtionen inbegriper både detaljhandelskonsumtion och servering i hemlandet. (Diagram 1 och 2.)

Den oregistrerade alkoholkonsumtionen beräknas ha varit 1,9 liter 100-procentig alkohol per invånare 2009. Den oregistrerade konsumtionen ökade med ca fyra procent jämfört med året innan. Ökningen i den oregistrerade konsumtionen berodde på att resenärer förde in en större mängd alkohol från utlandet. Den oregistrerade alkoholkonsumtionen omfattar den alkoholkonsumtion som inte ingår i den officiella konsumtionsstatistiken, dvs. resandeförsel, laglig och olaglig hemtillverkning, alkohol som finländare konsumerar utomlands, smugglad alkohol samt T-sprit och andra surrogat.

Diagram 2. Registrerad alkoholkonsumtion (detaljhandelskonsumtion och servering) och oregistrerad alkoholkonsumtion i liter 100-procentig alkohol per invånare 2009.



Den totala alkoholkonsumtionen var 10,2 liter 100-procentig alkohol per invånare. Den totala konsumtionen minskade med cirka 0,2 liter, dvs. 1,5 procent, från föregående år. Den totala konsumtionen minskade på grund av att den registrerade alkoholkonsumtionen dvs. försäljningen i hemlandet minskade. Den registrerade alkoholkonsumtionens andel av den totala konsumtionen var ca 81 procent, vilket är en procentenhet mindre än året innan (diagram 2).

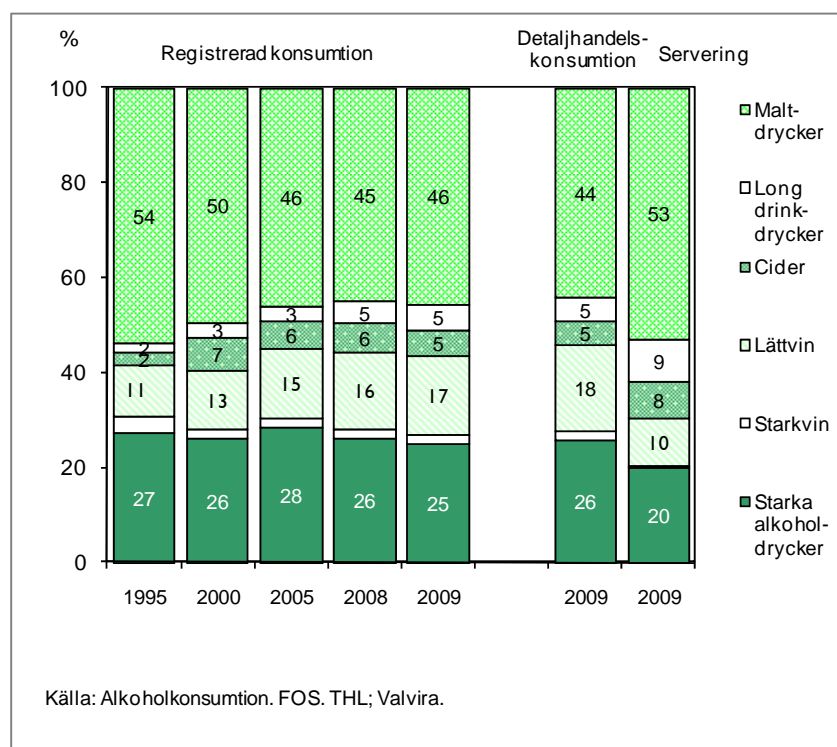
Minskningen av den registrerade alkoholkonsumtionen beror på att priserna på alkoholdrycker stigit. Åren 2008 och 2009 höjdes alkoholskatten tre gånger. Med skattehöjningarna strävade man uttryckligen efter att minska alkoholkonsumtionen. Skattehöjningarna höjde alkoholdryckernas priser med i genomsnitt 6,1 procent år 2008 och med 6,2 procent år 2009 enligt förhandsuppgifterna. Andra faktorer som bidrog till konsumtionsminskningen kan vara den ekonomiska svackan och den därav följande ökningen av arbetslösheten och försvagningen av köpkraften.

Alkoholkonsumtionens struktur

Alkoholkonsumtionens struktur var rätt oförändrad jämfört med tidigare år. Maltdryckernas andel av den registrerade konsumtionen var fortfarande störst, 46 procent. De starka alkoholdryckernas andel var en fjärdedel. Lättvinets andel av konsumtionen var 17 procent och ciderns och long drink-dryckernas andel fem procent. (Diagram 3.)

Konsumtionen av starka alkoholdrycker minskade fortfarande. Jämfört med år 2008 minskade konsumtionen av starka alkoholdrycker med drygt 7 procent. Likaså minskade ciderkonsumtionen med nästan 10 procent. Konsumtionen av maltdrycker minskade med ca 1 procent. Däremot ökade konsumtionen av long drink-drycker med över 10 procent och konsumtionen av lättviner med ca 1 procent.

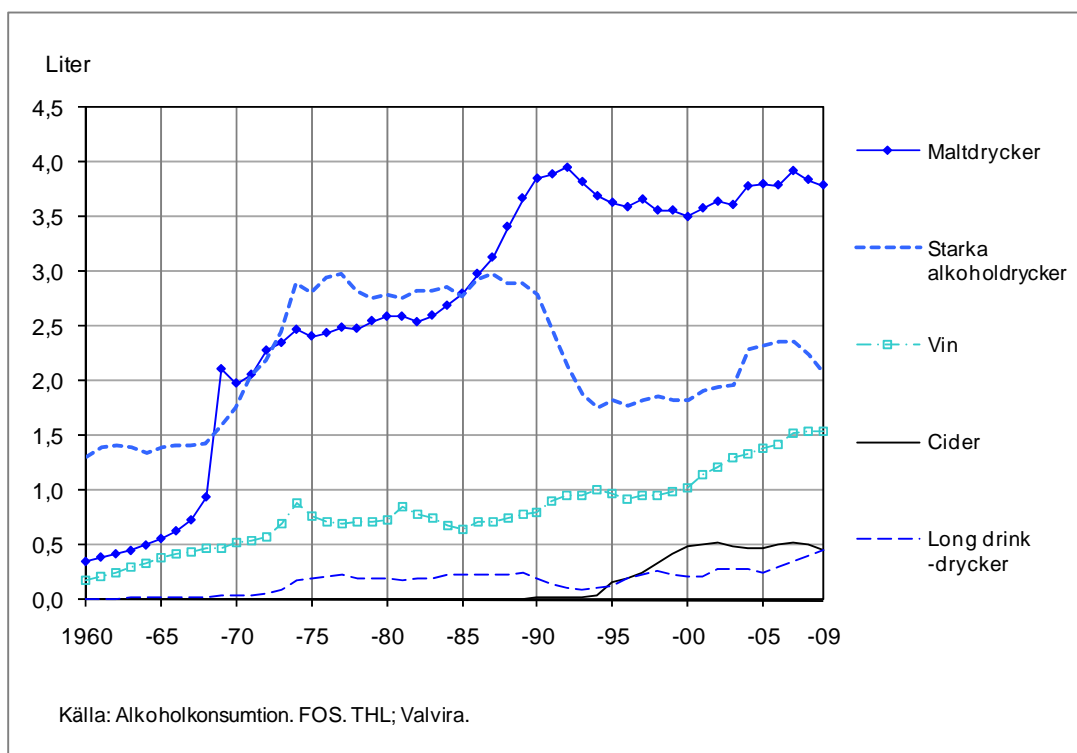
Diagram 3. Den registrerade alkoholkonsumtionens struktur omräknad till 100-procentig alkohol per varugrupp.



På lång sikt har konsumtionen av maltdrycker per invånare ökat tydligt. Konsumtionen av maltdrycker har dock ökat med avsevärt varierande fart och år 2009 var den registrerade konsumtionen av maltdrycker på samma nivå som i början av 1990-talet. Konsumtionen av starka alkoholdrycker har minskat jämfört med toppåren på 1970- och 1980-talen, när konsumtionen av starka alkoholdrycker omräknad till 100-procentig alkohol var cirka 3 liter per invånare. Vinkonsumtionen har sett en stigande trend under det senaste halvsekle. Utgångsnivån var dock mycket låg och vinkonsumtionen, 1,5 liter per invånare år 2009, är mycket lägre än konsumtionen av maltdrycker och lägre än konsumtionen av starka alkoholdrycker. Ciderns och long drink-dryckernas popularitet har ökat sedan 1990-talet. (Diagram 4.)

När det gäller detaljhandelskonsumtion och servering skiljer sig de olika varugruppernas konsumtionsstrukturer från varandra. Storleksordningen på varugrupperna är ganska snarlik, när man granskar detaljhandelskonsumtionen och serveringen, men varugruppernas andelar varierar. I detaljhandelskonsumtionen var andelen lättvin och andelen starka alkoholdrycker av försäljningen större än inom servering. Däremot var andelarna för maldrycker, cider och long drink större inom serveringen än inom detaljhandelskonsumtionen. Konsumtionen av starkvin var störst inom detaljhandelskonsumtionen. (Diagram 3.)

Diagram 4. Registrerad alkoholkonsumtion enligt varugrupp och per invånare i 100-procentig alkohol 1960-2009.



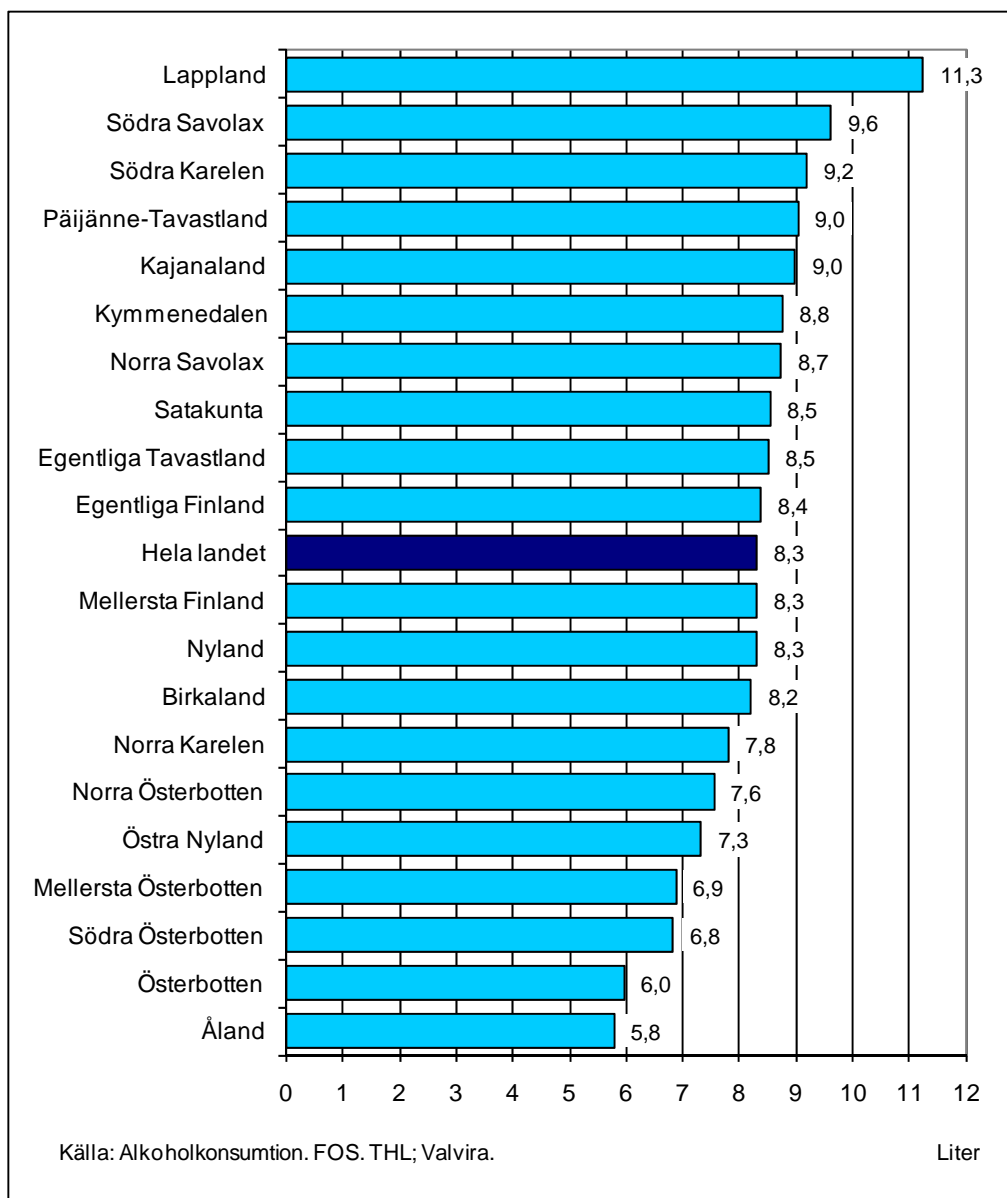
Alkoholförsäljningen enligt landskap

När man utgår från landskapen, såldes mest 100-procentig alkohol per invånare, nämligen 11,3 liter, i Lappland. På Åland såldes minst alkohol, nämligen 5,8 liter. (Diagram 5, tabellbilaga 1.) Att alkoholförsäljningen i Lappland i förhållande till invånarantalet är större än genomsnittet för hela landet beror på gränshandeln med alkoholdrycker, dvs. på svenskars och norrmäns alkoholinköp i Finland samt på det stora antalet resenärer i Lappland. På Åland var försäljningen per invånare under landets genomsnitt bl.a. på grund av den skattefria alkohol som köps under båtresor.

Jämfört med föregående år minskade alkoholförsäljningen i alla landskap utom på Åland. På Åland ökade alkoholförsäljningen en aning (0,5 %). I Lappland minskade alkoholförsäljningen mest, över sex procent, vilket delvis berodde på minskad gränshandel. I Nyland sjönk försäljningen med över fyra procent, i Egentliga Tavastland med närmare fyra procent och i Birkaland med ca tre procent. (Diagram 5, tabellbilaga 1.)

Vissa av uppgifterna i statistiken över alkoholkonsumtionen kan också tas fram genom statistik- och indikatorbanken SOTKANet på adressen www.sotkanet.fi.

Diagram 5. Registrerad alkoholförsäljning i landskapen i 100-procentig alkohol per invånare år 2009.

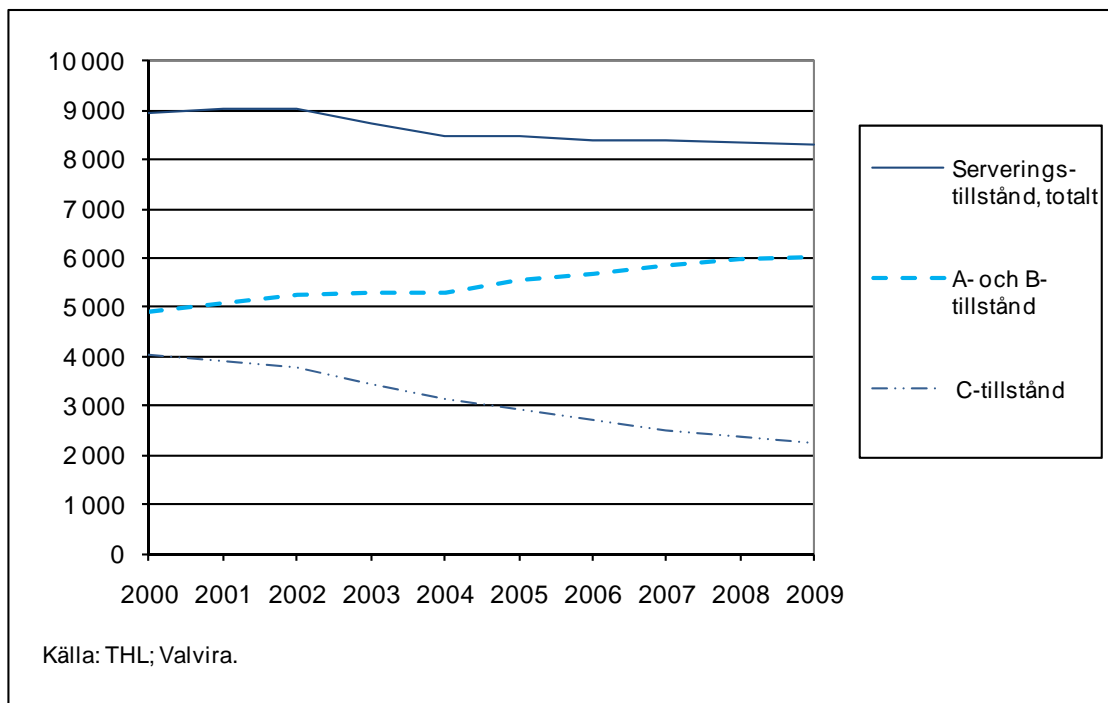


Distributionsnätet för alkoholdrycker

År 2009 ökade antalet Alkobutiker från året innan med två butiker till 346. På orter där Alko inte har en affär fanns 122 utlämningsställen, dvs. två stycken färre än året innan. Antalet livsmedelsbutiker, kiosker och bensinstationer som sålde alkoholdrycker minskade med 146, dvs. deras antal var 5 947. Antalet gårdsvins- och sahtibutiker minskade från 44 till 40. På tio år har antalet Alkobutiker ökat med 71 st. Det finns 1 401 stycken färre livsmedelsbutiker som säljer mellanöl, long drink-drycker och cider än för tio år sedan. (Tabellbilaga 2 och 3.)

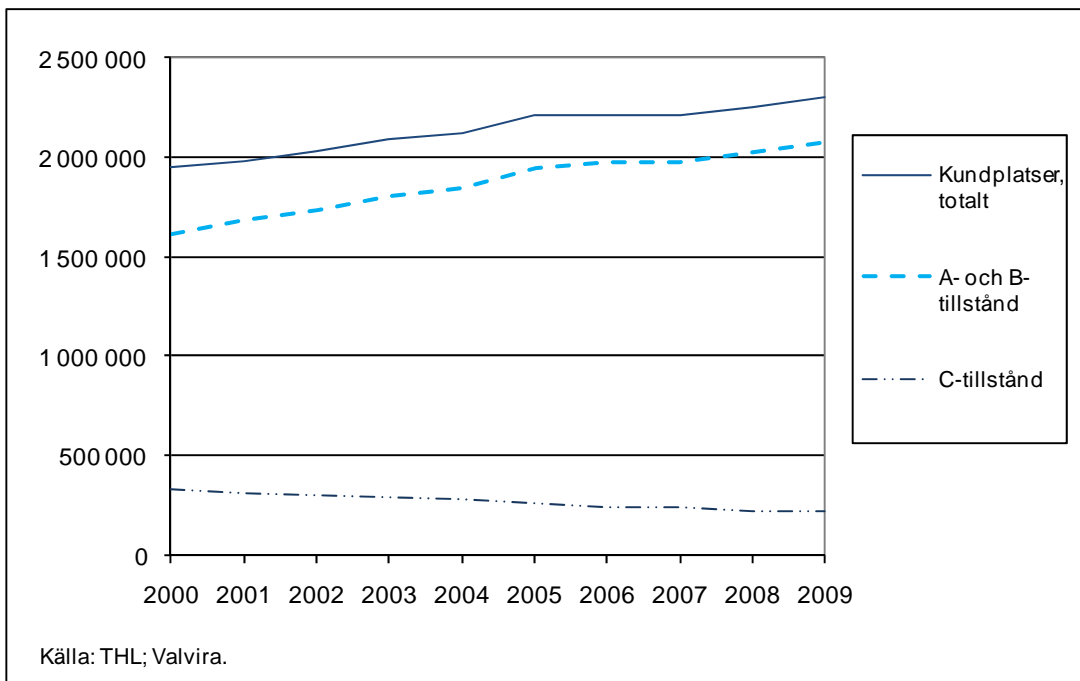
Antalet restauranger med A- och B-rättigheter ökade från året innan med 75 tillstånd till 6 039. Samtidigt hade antalet restauranger med C-rättigheter minskat med 99 till 2 259. (Diagram 6, tabellbilaga 2 och 3.) På tio år har antalet restauranger med A- och B-rättigheter ökat med en femtedel, men antalet restauranger med C-rättigheter har minskat med nästan hälften. Totalt sett har antalet serveringstillstånd minskat med cirka 650 stycken, dvs. omkring 7 procent, på tio år.

Diagram 6. Antalet serveringstillstånd 2000-2009.



År 2009 hade restaurangerna med A- och B-rättigheter över 2 miljoner kundplatser. Kundplatserna ökade från året innan med över 52 000 platser. Däremot minskade antalet platser i restauranger med C-rättigheter med 3 800 platser till ca 200 000. På tio år har antalet platser i restauranger med A- och B-rättigheter ökat med nästan 30 procent. Samtidigt har platserna i restauranger med C-rättigheter minskat med över 30 procent. På tio år har antalet platser i restauranger med serveringstillstånd ökat med nästan en femtedel. (Diagram 7, tabellbilaga 2 och 3.)

Diagram 7. Antalet platser i restauranger med serveringstillstånd 2000-2009.



Begrepp och definitioner

Alkoholdryck: Dryck för njutningsändamål, vilken innehåller över 2,8 volymprocent etylalkohol.

Stark alkoholdryck: Alkoholhalten är över 22 volymprocent etylalkohol. Till denna kategori hör brännvin och övriga starka drycker.

Starkvin: Av vin eller fruktvin tillverkad dryck med tillsatt etylalkohol, vars alkoholhalt är högst 22 volymprocent etylalkohol.

Lättvin: Av vindruvor, frukt eller bär genom jäsnings tillverkad dryck, vars alkoholhalt är högst 15 volymprocent etylalkohol och som inte innehåller tillsatt etylalkohol.

Cider: Av färska eller torkade äpplen eller päron eller av juice som tillverkats därav genom jäsnings tillverkat fruktvin, vars alkoholhalt är högst 8,5 volymprocent etylalkohol och som inte innehåller tillsatt etylalkohol.

Long drink-dryck: En dryck som tillverkats genom jäsnings eller genom att tillsätta destillerat sprit. En long drink-dryck som tillverkats genom jäsnings innehåller högst 4,7 volymprocent etylalkohol. Destillerat sprit tillsätts endast i s.k. starka long drink-drycker, som innehåller högst 5,5 volymprocent etylalkohol och som får säljas endast i Alkos affärer och i A- och B-restauranger.

Maltdrycker: Innefattar starköl och mellanöl. Starköl är en i huvudsak av malt genom jäsnings tillverkad dryck, vars alkoholhalt är över 4,7 volymprocent etylalkohol. Mellanöl är en i huvudsak av malt genom jäsnings tillverkad dryck, vars alkoholhalt är högst 4,7 volymprocent etylalkohol.

Alkoholkonsumtion: Registrerad och oregistrerad alkoholkonsumtion i hemlandet. Begreppet konsumtion avser alkoholkonsumtionen på nationell nivå.

Registrerad konsumtion: Detaljhandelskonsumtion och servering av alkohol drycker i hemlandet.

Oregistrerad konsumtion: Alkohol drycker som resenärer importerar, alkohol som resenärer dricker i utlandet, hemtillverkning av alkohol drycker och olaglig hemtillverkning, smuggling samt T-sprit och andra surrogat. Den oregistrerade konsumtionen beräknas på basis av undersökningar. Mer information om undersökningarna finns i kvalitetsbeskrivningen.

Detaljhandelskonsumtion: Detaljhandelsförsäljningen i Alkos butiker och utlämningsställen samt leveranser av alkohol drycker till livsmedelsbutiker, bensinstationer och kiosker och gårdsvins- och sahtibutiker.

Servering: Serveringen beräknas genom att följa leveranser av alkohol drycker till serveringsrestauranger. Restauranger med A-rättigheter: tillstånd till servering av alla alkohol drycker
Restauranger med B-rättigheter: tillstånd till servering av svaga alkohol drycker
Restauranger med C-rättigheter: tillstånd till servering av alkohol drycker som innehåller högst 4,7 volymprocent etylalkohol.

Försäljning av alkohol drycker: Detaljhandel med alkohol drycker och försäljning av alkohol drycker för servering i landskapen eller mindre regionenheter.

Symboler som används i tabellerna

0 Kvantiteten är mindre än hälften av de använda enheterna.
- Ingen observation

Tabellbilagor

Liitetaulukko 1. Alkoholijuomien myynti kunnittain 2009, tuhatta litraa.

Liitetaulukko 2. Alkoholijuomien jakeluverkosto kunnittain 31.12.2009.

Liitetaulukko 3. Alkoholijuomien jakeluverkosto 2000–2009.

Tabellbilagor

Bilagetabell 1. Försäljningen av alkoholdrycker kommunvis 2009, tusen liter.

Bilagetabell 2. Nätet för distribution av alkoholdrycker kommunvis 31.12.2009.

Bilagetabell 3. Distributionsnätet för alkoholdrycker 2000-2009.

Appendix Tables

Appendix Table 1. Sales of alcoholic beverages by municipality, thousand litres, 2009.

Appendix Table 2. Distribution network of alcoholic beverages by municipality 31.12.2009.

Appendix Table 3. Distribution network for alcoholic beverages 2000-2009.

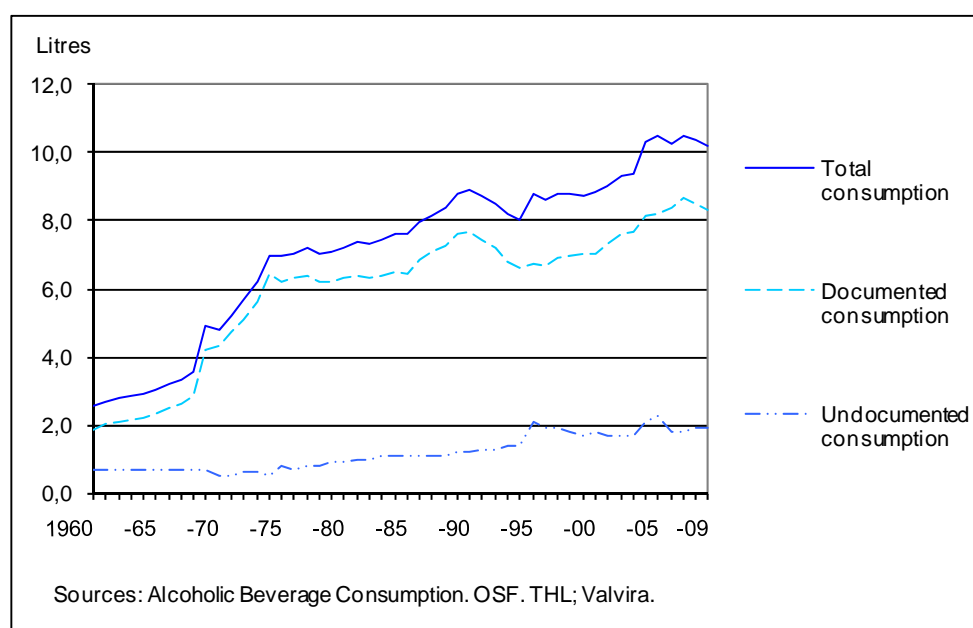
Alcoholic Beverage Consumption

12.5.2010

In 2009, the total consumption of alcoholic beverages was about 10.2 litres of pure alcohol per capita, representing a decline of 1.5 per cent on the previous year. Total consumption declined for the second year running in 2009. The total consumption of alcoholic beverages rose sharply as a result of the 2004 tax reduction and the abolishment of quotas on tax-free alcohol imports, and it is still at an all-time high (Figure 1).

Documented consumption of alcohol fell by more than 2 per cent on the previous year. Undocumented consumption of alcohol rose by about 4 per cent during the same time. Undocumented consumption accounts for such a low percentage of total consumption, however, that a rise of a few percentage points cannot cause a rise in total consumption. Undocumented consumption accounted for 19 per cent of total alcohol consumption in 2009 (Figures 1 and 2).

Figure 1. Total consumption of alcohol beverages as pure alcohol per capita, 1960–2009.



In 2009, beer accounted for 46 per cent of documented consumption, strong alcoholic beverages for 25 per cent and light wines for 17 per cent. Ciders and long drinks accounted for some 5 per cent each (Figure 3). Consumption of strong alcoholic beverages has fallen over the past two years, and the percentage of total consumption that it accounts for has fallen correspondingly. Meanwhile, the consumption of ciders and long drinks has grown (Figure 4).

Alcohol sales decreased in all regions in Finland except for the Åland Islands. The biggest decreases in alcohol sales were recorded in Lapland (-6.4%), Uusimaa (-4.3%) and Kanta-Häme (-3.7%). However, Lapland still had the highest alcohol sales at 11.3 litres of pure alcohol per capita. The lowest alcohol sales were in the Åland Islands, at 5.8 litres of pure alcohol per capita (Figure 5, Table 1).

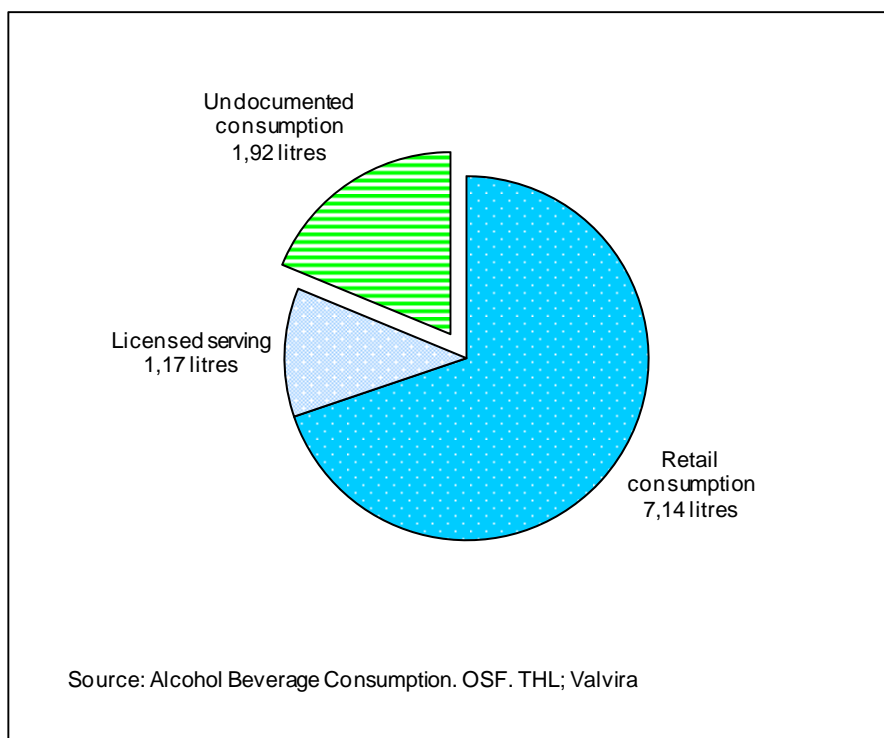
The concept of consumption refers to consumption of alcoholic beverages at national level. Consumption is divided into documented and undocumented consumption of alcohol. Documented consumption can be further divided into licensed serving and retail consumption. When consumption is addressed at a regional or municipal level, it is referred to as sale of alcoholic beverages. This helps underline that it is a question of alcohol sales in a specific area, not alcohol consumed by the people living in that area.

Documented and undocumented consumption of alcoholic beverages

In 2009, documented consumption of alcoholic beverages amounted to 44.5 million litres of pure alcohol. In per-capita terms, 8.3 litres of pure alcohol were consumed, compared with 8.5 litres in 2008. Documented per capita consumption fell by 2.7 per cent on the previous year. Despite this, documented consumption of alcoholic beverages was still 8 per cent higher than in 2003 before the tax reduction. Documented consumption comprises retail consumption and the licensed serving of alcoholic beverages in Finland (Figures 1 and 2).

Undocumented consumption of alcoholic beverages was estimated at 1.9 litres of pure alcohol per capita in 2009. Undocumented consumption grew by about 4 per cent on the previous year. The increase in undocumented consumption resulted from bigger amounts of alcohol in passenger imports. Undocumented consumption includes consumption that is not included in the official consumption statistics, that is, alcohol imports by passengers, legal and illegal home preparation, alcohol consumed by Finns outside Finland, smuggling and surrogates.

Figure 2. Documented consumption of alcoholic beverages (retail consumption and licensed serving) and undocumented consumption in pure alcohol per capita in 2009.



Accordingly, total consumption of alcoholic beverages amounted to 10.2 litres of pure alcohol per capita. The fall on the previous year was about 0.2 litres, or 1.5 per cent. The decrease in total consumption is due to a decrease in documented consumption, i.e. alcohol sales in Finland. Documented consumption accounted for 81 per cent of total consumption, which is about one percentage point less than in the previous year (Figure 2).

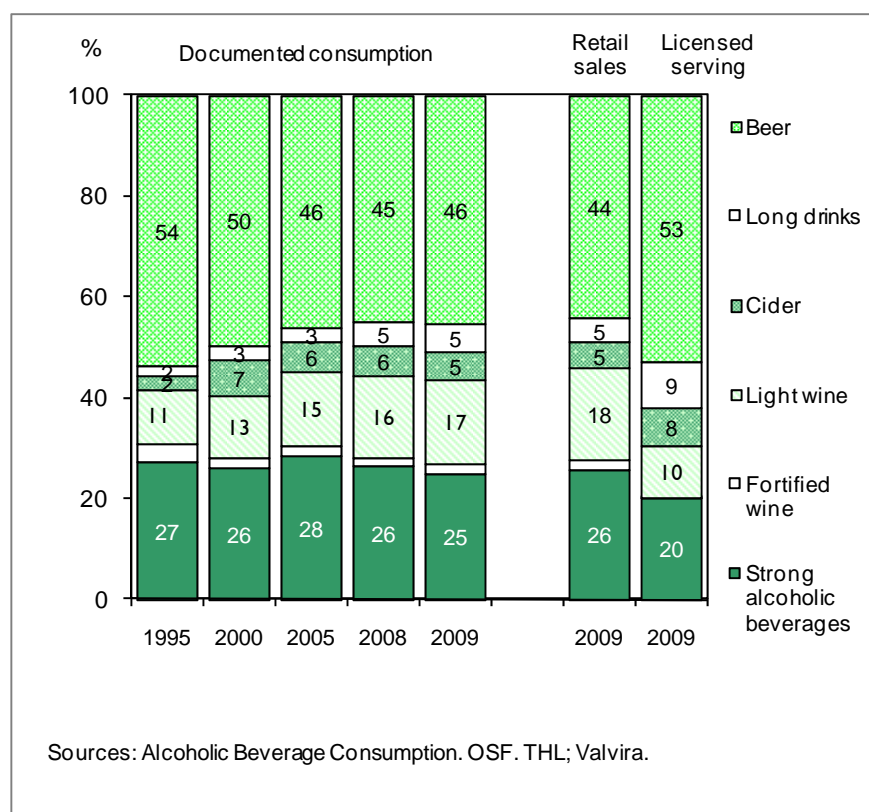
The fall in the documented consumption of alcoholic beverages is due in part to a rise in the prices of alcoholic beverages. Tax on alcoholic beverages was raised three times in 2008 and 2009, specifically with the aim of reducing consumption. The raised taxes raised the prices of alcoholic beverages by an average 6.1 per cent in 2008 and, according to preliminary information, by 6.2 per cent in 2009. Factors that contribute to the drop in consumption may also include the economic downturn and the growing unemployment and the drop in purchasing power resulting from it.

Structure of the consumption of alcoholic beverages

The structure of alcoholic beverage consumption remained very much the same as in previous years. Beers continued to account for the largest proportion of consumption, 46 per cent. Strong alcoholic beverages accounted for a quarter, light wines for 17 per cent and ciders and long drinks for 5 per cent (Figure 3).

The consumption of strong alcoholic beverages continued to fall. It fell by more than 7 per cent on 2008. Similarly, the consumption of ciders fell by nearly 10 per cent. The consumption of beer fell by about 1 per cent. By contrast, the consumption of long drinks grew by more than 10 per cent, and the consumption of light wines grew by about 1 per cent.

Figure 3. The pattern of documented consumption of alcoholic beverages by type of beverage in pure alcohol.

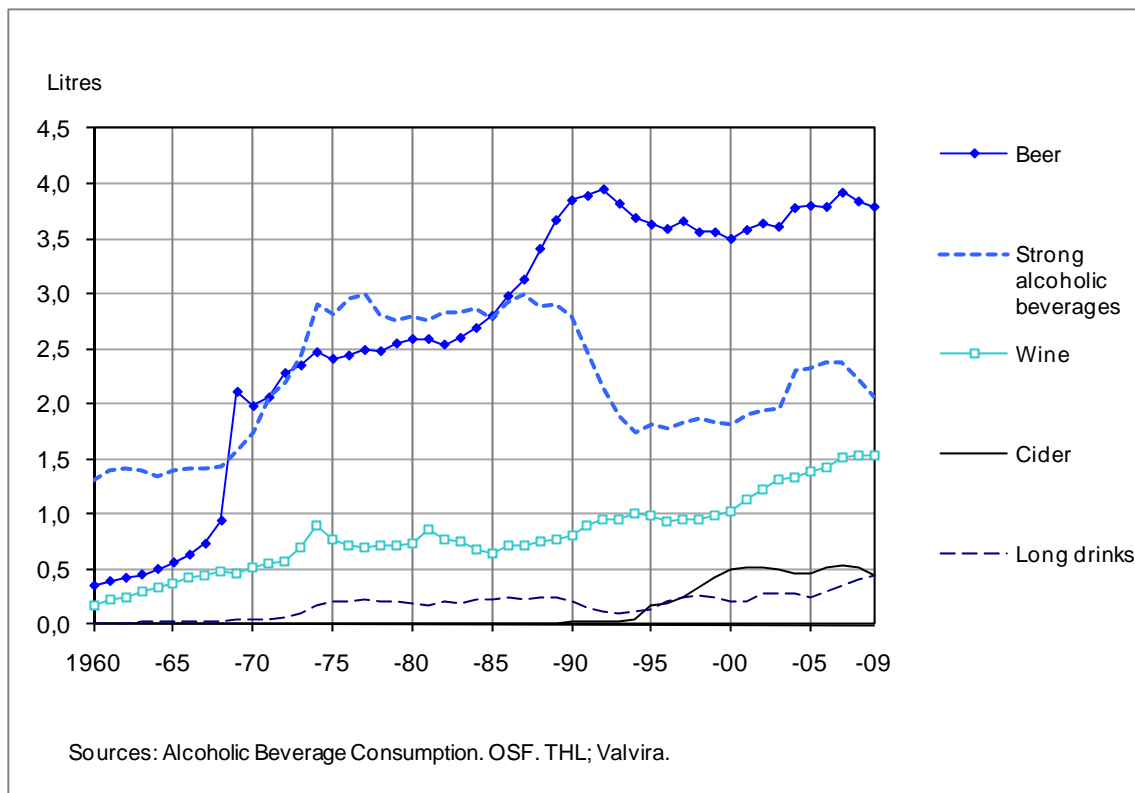


In the long term, the per capita consumption of beer has been growing steadily. However, there has been considerable variation in the pace at which it has risen, and in 2009, the documented consumption of beer was at a level with the early 1990s. Consumption of strong alcoholic beverages has decreased compared with the peak years in the 1970s and 80s, when the consumption was about 3 litres of pure alcohol per capita. The consumption of wine has been growing steadily for the past fifty years. However, consumption was initially at an extremely low level, and as a result the consumption in 2009, 1.5 litres per capita, is still well below the consumption of beer and strong alcoholic beverages. The popularity of ciders and long drinks has been on the increase since the 1990s (Figure 4).

The structure of consumption differs between retail sales and licensed serving of alcoholic beverages. While the order of magnitude of different beverage types is roughly the same both in retail consumption and licensed serving, the shares accounted for by different beverage types are

different. Light wines and strong beverages account for larger percentages of sales in retail sales than in licensed serving. By contrast, the percentages accounted for by beers, ciders and long drinks are larger in licensed serving than in retail sales. Fortified wines are sold more extensively in retail sales (Figure 3).

Figure 4. Documented consumption of alcohol as pure alcohol per capita, according to beverage type, 1960–2009.



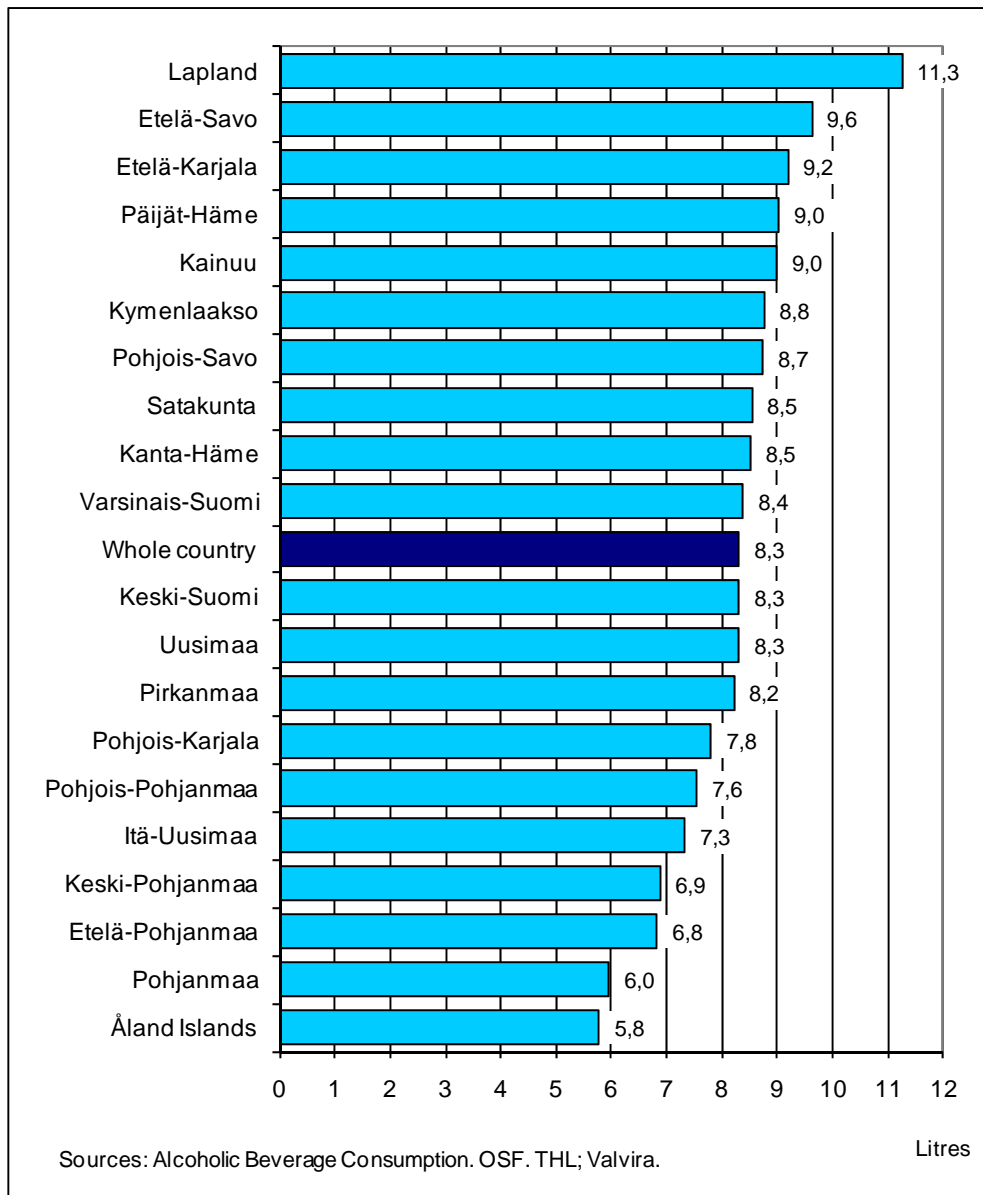
Alcohol sales by region

An analysis by region shows that Lapland had the highest sale of pure alcohol per capita, at 11.3 litres, and the Åland Islands the lowest, at 5.8 litres (Figure 5, Table 1). Reasons for the above-average sales figures in Lapland (in per-capita terms) include cross-border trade (Swedes and Norwegians buy alcohol in Finnish municipalities across the border) and also to the high level of tourism in Lapland. In turn, the under-national-average sales figures for the Åland Islands are associated with factors such as tax-free sales on ferries.

Alcohol sales decreased on the previous year in all regions in Finland except the Åland Islands, where alcohol sales grew slightly (0.5%). The biggest decrease in alcohol sales, over six per cent, was recorded in Lapland, partly as a result of a fall in cross-border trade. Sales in Uusimaa fell by over 4 per cent, in Kanta-Häme by nearly 4 per cent and in Pirkanmaa by some 3 per cent (Figure 5, Table 1).

Some information provided in the statistical report can also be found in the SOTKANet Statistics and Indicator Bank at www.sotkanet.fi.

Figure 5. Documented sale of alcohol as pure alcohol per capita in the regions in 2009.

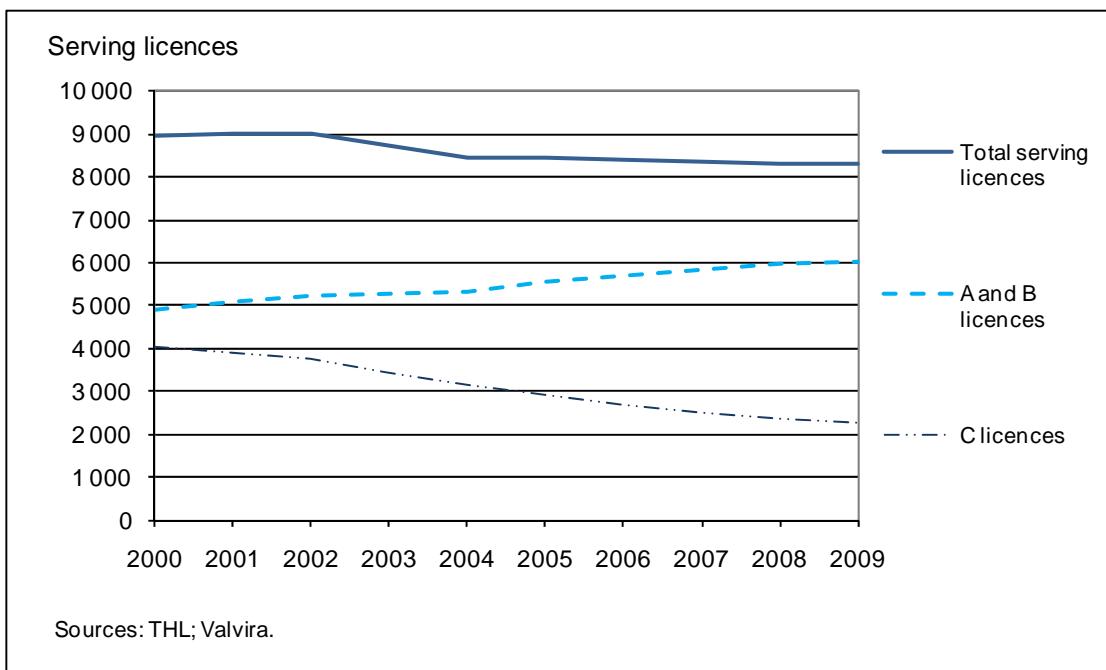


Distribution network for alcoholic beverages

In 2009, the number of state-owned Alko shops increased by two, to 346. Alko also has the right to supply alcoholic beverages in response to orders through its delivery points in municipalities that have no Alko shop; there was a total of 122 delivery points, two less than in the previous year. The number of retail outlets (such as grocery shops) licensed to sell alcoholic beverages decreased by 146, totalling 5947. The number of stores for selling fruit wine and sahti fell from 44 to 40. Over the past ten years, the number of Alko shops has increased by 71. There are 1401 fewer grocery shops selling medium beer, long drinks and cider than there were ten years ago (Tables 2 and 3).

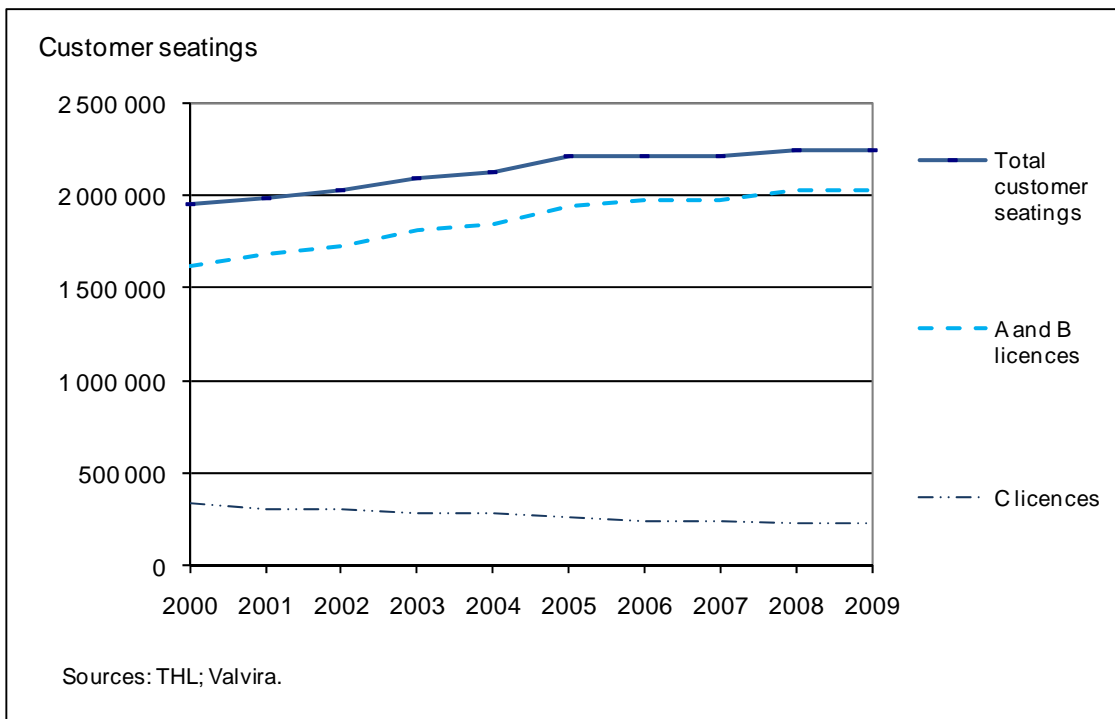
The number of restaurants with licence A or B increased by 75 on the previous year, reaching 6039, at the same time as the number of restaurants with licence C decreased by 99 to 2259 (Figure 6, Tables 2 and 3). In the past ten years, the number of A and B licences has grown by about one fifth, but C licences have fallen to about half. All in all, the number of serving licences has decreased by about 650 licences, the equivalent of 7 per cent, over the past decade.

Figure 6. Number of serving licences 2000–2009.



In 2009, A and B licensed restaurants had a total of more than 2 million customer places. Seating for customers grew by over 52 000 places on the previous year. Customer seating in restaurants with C licences decreased by 3800 to about 200 000. Customer seating in restaurants with A or B licences has grown by about 30 per cent over the past decade. At the same time, customer seating in restaurants with C licences have decreased by more than 30 per cent. All in all, customer seating in licensed restaurants has grown by about one fifth over the past decade (Figure 7, Table 2 and 3).

Figure 7. Customer seating at licenced restaurants 2000-2009



Concepts and definitions

Alcoholic beverage: A beverage intended for consumption and containing more than 2.8 per cent by volume of ethyl alcohol.

Strong alcoholic beverage: Contains more than 22 per cent by volume of ethyl alcohol (vodka, gin etc. and other strong beverages).

Fortified wine: A beverage produced from wine or fruit wine by adding ethyl alcohol and containing no more than 22 per cent by volume of ethyl alcohol.

Light wine: A beverage produced from grape, fruits or berries by fermentation, containing no more than 15 per cent by volume of ethyl alcohol and no added ethyl alcohol.

Cider: A beverage produced from fresh or dried apples or pears or apple or pear juice by fermentation, containing no more than 8.5 per cent by volume of ethyl alcohol and no added ethyl alcohol.

Long drinks: A beverage produced by fermentation or by adding distilled alcohol. Long drinks produced by fermentation cannot contain more than 4.7 per cent by volume of ethyl alcohol. Distilled alcohol is only added to so-called strong long drink, containing no more than 5.5 per cent by volume of ethyl alcohol and licensed for sale only in Alko stores and restaurants.

Beers: Comprises strong beer and medium beer. Strong beer is a beverage produced primarily from malt by fermentation, containing more than 4.7 per cent by volume of ethyl alcohol. Medium beer is a beverage produced primarily from malt by fermentation, containing no more than 4.7 per cent by volume of ethyl alcohol.

Consumption of alcoholic beverages: Documented and undocumented consumption of alcoholic beverages in Finland. Here, consumption refers to consumption at the level of the whole country.

Documented consumption: Retail consumption of alcoholic beverages and the licensed serving of alcoholic beverages in Finland.

Undocumented consumption: Alcohol imports by passengers, alcohol consumed by Finns outside Finland, legal and illegal home preparation, smuggling and surrogates. Undocumented consumption is based on an estimate. More information is available in the quality report.

Retail consumption: Retail sale from Alko stores and delivery points and deliveries of alcoholic beverages to grocery stores and other retail outlets and to stores for selling fruit wine and sahti.

Licensed serving: Licensed serving is measured by monitoring deliveries of alcoholic beverages to licensed restaurants.

Restaurants with licence A: Licensed to serve all types of alcoholic beverages

Restaurants with licence B: Licensed to serve mild alcoholic beverages

Restaurants with licence C: Licensed to serve alcoholic beverages with an alcohol content of no more than 4.7 per cent by volume of ethyl alcohol.

Sales of alcoholic beverages: Retail sales of alcoholic beverages and the licensed serving of alcoholic beverages in regions and smaller areas.

Explanation of symbols in the tables:

0 The quantity is less than half of the unit used.
- Magnitude nil

Appendix Tables

Liitetaulukko 1. Alkoholijuomien myynti kunnittain 2009, tuhatta litraa.

Liitetaulukko 2. Alkoholijuomien jakeluverkosto kunnittain 31.12.2009.

Liitetaulukko 3. Alkoholijuomien jakeluverkosto 2000–2009.

Tabellbilagor

Bilagetabell 1. Försäljningen av alkoholdrycker kommunvis 2009, tusen liter.

Bilagetabell 2. Nätet för distribution av alkoholdrycker kommunvis 31.12.2009.

Bilagetabell 3. Distributionsnätet för alkoholdrycker 2000-2009.

Appendix Tables

Appendix Table 1. Sales of alcoholic beverages by municipality, thousand litres, 2009.

Appendix Table 2. Distribution network of alcoholic beverages by municipality 31.12.2009.

Appendix Table 3. Distribution network for alcoholic beverages 2000–2009.

Alkoholijuomien myynti kunnittain 2009, tuhatta litraa
Försäljningen av alkoholdrycker kommunvis 2009, tusen liter
Sales of alcoholic beverages by municipality, thousand litres, 2009

Maakunta ja kunta <i>Landskap och kommun Region and municipality</i>	Väkeviä juomia <i>Starka drycker Strong beverages</i>	Viinejä <i>Vin Wines</i>	Siideriä <i>Cider Ciders</i>	Long drink- juomia <i>Long drink Long drinks</i>	Mallas- juomia <i>Malt- drycker Beers</i>	Yhteensä 100 %:n alkoholina <i>Totalt 100 % alkohol Total in pure alcohol</i>	Asukasta kohden 100 %:n alkoholina,litraa <i>100 % alkohol per invånare, liter Pure alcohol per capita, litres</i>
Koko maa - Hela landet - Whole country	31 620	64 496	51 613	47 514	441 928	44 454	8,3
Uusimaa - Nyland	6 659	23 402	14 923	11 105	113 394	11 831	8,3
Espoo - <i>Esbo</i>	726	3 776	1 842	1 270	14 470	1 559	6,4
Hanko - <i>Hangö</i>	63	170	95	116	1 043	102	10,6
Helsinki - <i>Helsingfors</i>	3 088	11 612	7 375	4 945	51 181	5 544	9,5
Hyvinkää - <i>Hyvinge</i>	224	459	468	396	3 648	345	7,6
Järvenpää - <i>Träskända</i>	234	621	502	392	3 705	374	9,7
Karkkila - <i>Högfors</i>	98	157	105	105	937	108	11,8
Kauniainen - <i>Grankulla</i>	53	279	33	36	316	73	8,5
Kerava - <i>Kervo</i>	138	361	383	304	2 896	260	7,7
Lohja - <i>Lojo</i>	228	523	398	351	3 403	339	8,6
Raasepori - <i>Raseborg</i>	163	523	219	258	2 552	265	9,1
Vantaa - <i>Vanda</i>	970	2 991	2 010	1 634	16 527	1 662	8,4
Inkoo - <i>Ingå</i>	19	72	29	39	307	33	5,9
Karjalohja - <i>Karislojo</i>	1	2	16	14	164	9	6,3
Kirkkonummi - <i>Kyrkslätt</i>	112	444	292	244	2 609	243	6,6
Mäntsälä	99	191	143	154	1 296	133	6,7
Nummi-Pusula	1	1	47	39	475	26	4,2
Nurmijärvi	166	466	344	292	2 706	273	6,9
Pornainen - <i>Borgnäs</i>	1	0	22	19	188	11	2,1
Siuntio - <i>Sjundeå</i>	1	5	29	19	236	14	2,3
Tuusula - <i>Tusby</i>	128	361	273	235	2 354	224	6,1
Vihti - <i>Vichtis</i>	146	389	298	243	2 381	236	8,5
Itä-Uusimaa - Östra Nyland	404	1 138	750	700	7 246	690	7,3
Loviisa - <i>Lovisa</i>	78	183	90	98	952	104	14,0
Porvoo - <i>Borgå</i>	256	773	437	397	3 876	407	8,4
Askola	0	0	23	23	288	15	3,2
Lapinjärvi - <i>Lappträsk</i>	0	0	18	20	222	12	4,1
Liljendal	0	0	4	4	48	3	1,7
Myrskylä - <i>Mörskom</i>	1	0	16	13	160	9	4,4
Pernaja - <i>Pernå</i>	0	1	34	24	386	20	5,1
Pukkila	1	0	12	15	150	8	4,2
Ruotsinpyhtää - <i>Strömfors</i>	1	0	4	4	57	3	1,1
Sipoo - <i>Sibbo</i>	67	179	112	101	1 108	108	6,0
Varsinais-Suomi - Egentliga Finland	2 706	5 919	4 367	4 271	38 332	3 880	8,4
Kaarina - <i>S:t Karins</i>	139	316	255	243	2 252	216	7,0
Laitila	78	86	71	89	695	78	9,3
Loimaa	131	144	116	141	1 371	140	8,2
Länsi-Turunmaa - <i>Väståboland</i>	93	293	136	150	1 313	145	9,3
Naantali - <i>Nådendal</i>	111	300	195	210	1 719	176	9,5
Paimio - <i>Pemar</i>	55	101	80	88	757	75	7,3
Raisio - <i>Reso</i>	212	506	274	279	2 471	280	11,6
Salo	322	608	496	484	4 624	449	8,2
Somero	79	95	84	92	775	84	9,0
Turku - <i>Åbo</i>	1 085	2 828	2 036	1 761	15 799	1 650	9,4
Uusikaupunki - <i>Nystad</i>	117	179	156	169	1 514	149	9,4

Alkoholijuomien myynti kunnittain 2009, tuhatta litraa
Försäljningen av alkoholdrycker kommunvis 2009, tusen liter
Sales of alcoholic beverages by municipality, thousand litres, 2009

Maakunta ja kunta <i>Landskap och kommun Region and municipality</i>	Väkeviä juomia <i>Starka drycker Strong beverages</i>	Viinejä <i>Vin Wines</i>	Siideriä <i>Cider Ciders</i>	Long drink- juomia <i>Long drink Long drinks</i>	Mallas- juomia <i>Malt- drycker Beers</i>	Yhteensä 100 %:n alkoholina <i>Totalt 100 % alkohol Total in pure alcohol</i>	Asukasta kohden 100 %:n alkoholina,litraa <i>100 % alkohol per invånare, liter Pure alcohol per capita, litres</i>
Aura	61	60	38	53	350	50	13,0
Kemiönsaari	58	155	65	83	692	80	10,9
Koski Tl	1	0	12	12	157	8	3,5
Kustavi - <i>Gustavs</i>	23	52	15	27	170	25	28,0
Lieto - <i>Lundo</i>	62	103	86	86	748	78	4,8
Marttila	1	0	10	11	98	6	2,8
Masku	0	1	41	41	474	26	2,7
Mynämäki	71	92	43	78	545	67	8,4
Nousiainen - <i>Nousis</i>	1	0	15	16	162	9	1,9
Oripää	0	0	7	7	105	5	3,9
Pyhäranta	0	0	5	8	54	3	1,5
Pöytyä	3	0	44	43	477	27	3,2
Rusko	0	0	23	20	251	14	2,3
Sauvo - <i>Sagu</i>	1	0	20	22	252	14	4,5
Taivassalo - <i>Tövsala</i>	1	1	19	21	202	11	6,8
Tarvasjoki	-	0	6	9	75	4	2,1
Vehmaa	1	0	18	27	230	13	5,4
Satakunta - <i>Satakunta</i>	1 632	2 175	2 005	2 311	19 168	1 943	8,5
Harjavalta	77	76	76	91	682	76	10,1
Huittinen	105	106	105	124	948	105	9,8
Kankaanpää	141	115	104	137	1 037	125	10,2
Kokemäki - <i>Kumo</i>	63	66	63	71	566	63	7,8
Pori - <i>Björneborg</i>	580	925	864	919	7 506	754	9,8
Rauma - <i>Raumo</i>	311	497	415	443	4 140	405	10,2
Ulvila - <i>Ulvby</i>	72	97	47	68	512	67	4,9
Eura	92	100	83	130	910	97	7,7
Eurajoki - <i>Euraåminne</i>	2	2	33	37	385	22	3,7
Honkajoki	1	0	7	7	111	6	3,2
Jämijärvi	1	1	8	13	108	6	3,1
Karvia	2	0	16	18	173	11	3,9
Kiikoinen	0	0	11	14	114	6	5,0
Köyliö - <i>Kjulo</i>	0	0	5	8	68	4	1,3
Lavia	1	0	13	18	172	10	4,6
Luvia	1	0	24	17	159	10	2,9
Merikarvia - <i>Sastmola</i>	45	44	20	44	279	38	11,1
Nakkila	31	33	26	35	251	30	5,2
Noormarkku - <i>Norrmark</i>	52	50	30	45	350	45	7,3
Pomarkku - <i>Påmark</i>	0	0	12	10	136	7	2,9
Siikainen	0	0	7	8	131	7	4,0
Säkylä	55	61	39	55	429	51	10,9
Kanta-Häme - <i>Egentliga Tavastland</i>	1 069	1 943	1 721	1 591	15 139	1 479	8,5
Forssa	223	286	212	241	2 046	231	13,0
Hämeenlinna - <i>Tavastehus</i>	457	979	756	697	6 390	652	9,8
Riihimäki	237	467	366	328	3 090	318	11,1
Hattula	2	14	44	35	409	25	2,6
Hausjärvi	29	30	36	38	418	37	4,2
Humppila	0	0	15	14	202	11	4,2
Janakkala	68	96	172	114	1 179	104	6,2
Jokioinen - <i>Jockis</i>	1	0	20	22	281	15	2,6
Loppi	49	69	55	64	635	61	7,4
Tammela	1	2	29	25	334	18	2,8
Ypäjä	1	1	15	13	155	9	3,4

Alkoholijuomien myynti kunnittain 2009, tuhatta litraa
Försäljningen av alkoholdrycker kommunvis 2009, tusen liter
Sales of alcoholic beverages by municipality, thousand litres, 2009

Maakunta ja kunta <i>Landskap och kommun Region and municipality</i>	Väkeviä juomia <i>Starka drycker Strong beverages</i>	Viinejä <i>Vin Wines</i>	Siideriä <i>Cider Ciders</i>	Long drink- juomia <i>Long drink Long drinks</i>	Mallas- juomia <i>Malt- drycker Beers</i>	Yhteensä 100 %:n alkoholina <i>Totalt 100 % alkohol Total in pure alcohol</i>	Asukasta kohden 100 %:n alkoholina,litraa <i>100 % alkohol per invånare, liter Pure alcohol per capita, litres</i>
Pirkanmaa - Birkaland	2 924	5 454	4 868	4 482	38 893	3 976	8,2
Akaa	88	120	108	119	1 003	103	7,3
Ikaalinen - <i>Ikaalis</i>	60	76	72	90	594	67	9,0
Mänttä-Vilppula	98	105	106	121	1 008	105	9,2
Nokia	171	271	271	255	2 340	228	7,3
Orivesi	94	126	117	122	1 008	107	11,1
Parkano	93	83	56	79	577	78	11,0
Sastamala	125	158	170	210	1 767	164	6,7
Tampere - <i>Tammerfors</i>	1 255	2 888	2 572	2 088	17 999	1 869	8,8
Valkeakoski	105	185	181	171	1 666	154	7,5
Virrat - <i>Virtdois</i>	67	82	53	77	622	70	9,1
Ylöjärvi	119	203	230	212	1 993	181	6,0
Hämeenkyrö - Tavastkyro	96	114	81	102	762	93	8,9
Juupajoki	1	0	9	9	128	7	3,3
Kangasala	173	345	235	230	2 083	224	7,9
Kihniö	0	0	9	15	131	7	3,2
Kuhmalahti	-	0	6	6	88	5	4,3
Kylmäkoski	1	0	23	22	312	17	6,3
Lempäälä	132	284	203	193	1 552	173	8,6
Pirkkala - <i>Birkala</i>	138	284	196	178	1 504	172	10,4
Punkalaidun	1	1	15	18	170	10	2,9
Pälkäne	3	15	62	57	574	35	5,0
Ruovesi	49	67	41	53	413	50	9,8
Urjala	53	47	34	41	420	48	8,9
Vesilahti	1	0	18	14	179	10	2,3
Päijät-Häme - Päijänne-Tavastland	1 181	2 288	2 056	1 914	19 960	1 818	9,0
Heinola	148	325	270	261	2 679	243	11,9
Lahti - <i>Lahtis</i>	603	1 234	1 195	1 032	10 660	966	9,6
Orimattila	74	104	86	92	927	91	6,1
Artjärvi - <i>Artsjö</i>	1	0	9	9	117	6	4,4
Asikkala	61	136	79	85	825	85	9,9
Hartola	34	47	35	46	427	42	12,4
Hollola	91	176	141	131	1 430	134	6,1
Hämeenkoski	1	0	13	14	163	9	4,2
Kärkölä	29	40	30	36	355	35	7,1
Nastola	61	89	113	100	1 304	103	6,8
Padasjoki	31	56	39	48	489	45	13,0
Sysmä	48	81	46	61	585	60	13,6
Kymenlaakso - Kymmenedalen	1 119	2 096	1 841	1 624	16 887	1 598	8,8
Hamina - <i>Fredrikshamn</i>	120	234	203	172	1 921	178	8,3
Kotka	345	715	621	525	5 322	510	9,3
Kouvola	552	993	891	787	8 307	782	8,9
Iitti	44	61	46	60	566	54	7,7
Miehikkälä	0	0	8	5	82	4	1,9
Pyhtää - <i>Pyttis</i>	26	49	41	39	365	36	7,0
Virolahti	32	43	31	35	323	35	9,9
Etelä-Karjala - Södra Karelen - South Karelia	800	1 566	1 442	1 183	13 668	1 232	9,2
Imatra	249	444	385	343	3 493	339	11,8
Lappeenranta - <i>Villmanstrand</i>	420	941	789	591	7 221	664	9,4

Alkoholijuomien myynti kunnittain 2009, tuhatta litraa
Försäljningen av alkoholdrycker kommunvis 2009, tusen liter
Sales of alcoholic beverages by municipality, thousand litres, 2009

Maakunta ja kunta <i>Landskap och kommun Region and municipality</i>	Väkeviä juomia <i>Starka drycker Strong beverages</i>	Viinejä <i>Vin Wines</i>	Siideriä <i>Cider Ciders</i>	Long drink- juomia <i>Long drink Long drinks</i>	Mallas- juomia <i>Malt- drycker Beers</i>	Yhteensä 100 %:n alkoholina <i>Totalt 100 % alkohol Total in pure alcohol</i>	Asukasta kohden 100 %:n alkoholina,litraa <i>100 % alkohol per invånare, liter Pure alcohol per capita, litres</i>
Lemi	2	1	15	11	210	12	3,8
Luumäki	37	54	49	48	522	49	9,4
Parikkala	55	69	59	58	587	61	10,4
Rautjärvi	2	0	32	30	384	21	5,2
Ruokolahti	2	0	32	30	357	20	3,5
Savitaipale	32	56	38	38	421	41	10,4
Suomenniemi	-	-	9	4	93	5	6,0
Taipalsaari	1	1	28	21	308	17	3,4
Ylämaa	0	0	8	7	72	4	2,9
Etelä-Savo - Södra Savolax	1 059	1 864	1 643	1 682	15 871	1 497	9,6
Mikkeli - <i>S:t Michel</i>	289	605	566	518	5 113	464	9,5
Pieksämäki	143	174	194	211	1 762	172	8,5
Savonlinna - <i>Nyslott</i>	221	431	362	339	3 147	311	11,2
Enonkoski	1	0	8	11	157	8	5,1
Heinävesi	34	62	31	36	382	40	10,1
Hirvensalmi	1	2	21	22	317	17	7,0
Joroinen - <i>Jorois</i>	1	1	28	25	302	17	3,1
Juva	53	63	65	71	695	66	9,3
Kangasniemi	48	71	49	65	585	58	9,7
Kerimäki	39	53	36	43	386	42	7,4
Mäntyharju	59	98	64	79	660	71	10,9
Pertunmaa	46	101	43	62	426	54	27,2
Punkaharju	2	3	36	40	371	22	5,7
Puumala	30	60	38	45	384	40	15,7
Rantasalmi	31	43	31	34	311	34	8,3
Ristiina	40	68	39	48	497	50	10,1
Sulkava	21	32	32	33	375	32	10,6
Pohjois-Savo - Norra Savolax	1 776	2 495	2 644	2 454	21 497	2 170	8,7
Iisalmi - <i>Idensalmi</i>	225	223	261	274	2 421	244	11,0
Juankoski	2	1	31	31	388	21	4,1
Kiuruvesi	75	54	65	85	667	71	7,6
Kuopio	657	1 299	1 242	974	8 277	881	9,5
Nilsinä	88	102	96	119	745	89	13,6
Suonenjoki	94	90	68	75	591	79	10,3
Varkaus	197	293	286	253	2 543	248	10,8
Kaavi	62	49	29	40	320	46	13,5
Karttula	37	36	20	27	228	31	8,7
Keitele	1	0	16	18	207	12	4,5
Lapinlahti	66	48	47	58	479	56	7,5
Leppävirta	74	84	84	89	692	77	7,2
Maaninka	1	0	20	20	232	13	3,3
Pielavesi	51	36	28	38	301	40	7,7
Rautalampi	2	1	30	30	268	16	4,5
Rautavaara	1	0	10	11	158	9	4,5
Siilinjärvi	136	174	196	188	1 467	156	7,4
Sonkajärvi	2	1	22	27	356	19	4,1
Tervo	0	0	14	13	136	8	4,3
Tuusniemi	1	0	25	19	217	12	4,3
Varpaisjärvi	2	0	18	18	307	16	5,6
Vesanto	1	0	17	22	216	12	5,0
Vieremä	1	0	20	24	280	15	3,9

Alkoholijuomien myynti kunnittain 2009, tuhatta litraa
Försäljningen av alkoholdrycker kommunvis 2009, tusen liter
Sales of alcoholic beverages by municipality, thousand litres, 2009

Maakunta ja kunta <i>Landskap och kommun Region and municipality</i>	Väkeviä juomia <i>Starka drycker Strong beverages</i>	Viinejä <i>Vin Wines</i>	Siideriä <i>Cider Ciders</i>	Long drink- juomia <i>Long drink Long drinks</i>	Mallas- juomia <i>Malt- drycker Beers</i>	Yhteensä 100 %:n alkoholina <i>Totalt 100 % alkohol Total in pure alcohol</i>	Asukasta kohden 100 %:n alkoholina,litraa <i>100 % alkohol per invånare, liter Pure alcohol per capita, litres</i>
Pohjois-Karjala - Norra Karelen - North Karelia	1 025	1 430	1 489	1 508	13 333	1 296	7,8
Joensuu	519	909	896	840	6 822	692	9,5
Kitee	85	107	71	86	696	83	8,9
Lieksa	97	102	117	117	1 257	116	9,1
Nurmes	93	82	61	83	735	84	9,8
Outokumpu	79	74	56	62	627	72	9,6
Ilomantsi - <i>Ilomants</i>	51	63	37	45	425	50	8,2
Juuka	51	46	37	49	460	49	8,6
Kesälahti	2	1	25	23	268	15	6,1
Kontiolahti	1	1	51	46	475	26	1,9
Liperi	42	43	58	73	605	54	4,4
Polvijärvi	3	2	27	33	349	20	4,1
Rääkkylä	0	0	13	9	136	7	2,8
Tohmajärvi	1	1	25	27	309	17	3,4
Valtimo	2	0	15	14	170	10	3,9
Keski-Suomi - Mellersta Finland - Central Finland	1 755	2 821	2 658	2 497	22 535	2 267	8,3
Jyväskylän	785	1 628	1 482	1 230	11 375	1 138	8,8
Jämsä	172	243	245	279	2 128	215	9,4
Keuruu	96	117	97	118	965	104	9,7
Saarijärvi	76	86	74	82	748	80	7,5
Viitasaari	69	81	68	78	655	72	10,0
Äänekoski	184	218	183	204	1 788	194	9,6
Hankasalmi	46	48	41	44	415	46	8,4
Joutsa	51	87	55	68	669	67	13,1
Kannonkoski	0	0	9	7	97	5	3,3
Karstula	38	32	26	32	254	32	7,1
Kinnula	1	0	10	14	128	7	3,9
Kivijärvi	-	0	8	9	90	5	3,6
Konnevesi	2	0	23	22	235	14	4,6
Kuhmoinen	33	58	28	40	325	38	14,6
Kyyjärvi	35	24	10	19	117	23	14,7
Laukaa	66	87	184	117	1 121	100	5,6
Luhanka	1	0	4	3	49	3	3,4
Multia	0	0	9	8	107	6	3,0
Muurame	51	79	37	43	380	50	5,4
Petäjävesi	1	0	24	22	277	15	3,8
Pihtipudas	45	29	22	35	321	37	8,1
Toivakka	1	1	13	14	151	9	3,6
Uurainen	0	0	9	9	139	7	2,2
Etelä-Pohjanmaa - Södra Östergötten - South Ostrobothnia	1 246	1 273	1 463	1 747	12 431	1 323	6,8
Alajärvi	69	55	72	66	549	63	6,0
Alavus	58	51	50	58	450	53	5,6
Kauhajoki	107	89	113	144	998	107	7,4
Kauhava	117	94	114	133	938	108	6,1
Kurikka	84	72	82	102	828	86	5,9
Lapua - <i>Lappo</i>	85	77	90	99	751	83	5,8
Seinäjoki	395	539	580	695	4 441	470	8,2
Ähtäri - <i>Etseri</i>	48	50	50	62	447	50	7,5
Evijärvi	0	0	12	11	125	7	2,5
Ilmajoki	53	45	58	71	573	57	4,8

Alkoholijuomien myynti kunnittain 2009, tuhatta litraa
Försäljningen av alkoholdrycker kommunvis 2009, tusen liter
Sales of alcoholic beverages by municipality, thousand litres, 2009

Maakunta ja kunta <i>Landskap och kommun Region and municipality</i>	Väkeviä juomia <i>Starka drycker Strong beverages</i>	Viinejä <i>Vin Wines</i>	Siideriä <i>Cider Ciders</i>	Long drink- juomia <i>Long drink Long drinks</i>	Mallas- juomia <i>Malt- drycker Beers</i>	Yhteensä 100 %:n alkoholina <i>Totalt 100 % alkohol Total in pure alcohol</i>	Asukasta kohden 100 %:n alkoholina, litraa <i>100 % alkohol per invånare, liter Pure alcohol per capita, litres</i>
Isojoki - <i>Storå</i>	1	0	9	13	162	9	3,6
Jalasjärvi	65	43	42	69	387	52	6,3
Karjajoki - <i>Bötom</i>	0	0	6	6	87	5	3,1
Kuortane	1	2	19	29	176	11	2,8
Lappajärvi	40	29	19	28	166	28	7,9
Soini	1	0	10	11	115	6	2,7
Teuva - <i>Östermark</i>	41	32	28	37	316	36	6,1
Töysä	79	94	88	91	735	82	25,8
Vimpeli	2	0	21	21	188	11	3,4
Pohjanmaa - <i>Österbotten - Ostrobothnia</i>	741	1 645	1 039	1 138	10 450	1 056	6,0
Kaskinen - <i>Kaskö</i>	1	1	9	9	105	6	4,3
Kristiinankaupunki - <i>Kristines td</i>	49	81	35	51	442	52	7,2
Närpiö - <i>Närpes</i>	41	85	33	44	446	50	5,3
Pietarsaari - <i>Jakobstad</i>	120	284	126	135	1 521	161	8,2
Uusikaarlepyy - <i>Nykarleby</i>	29	63	20	21	254	32	4,3
Vaasa - <i>Vasa</i>	421	1 038	626	667	5 410	591	10,0
Isokyrö - <i>Storkyro</i>	2	1	25	30	214	13	2,6
Korsnäs	0	1	4	7	78	4	2,0
Kruunupyö - <i>Kronoby</i>	1	1	17	11	196	11	1,6
Laihia - <i>Laihela</i>	74	78	44	60	434	61	7,8
Luoto - <i>Larsmo</i>	0	0	3	3	50	3	0,6
Maalahti - <i>Malax</i>	1	1	17	17	257	13	2,4
Mustasaari - <i>Korsholm</i>	2	9	27	27	372	21	1,2
Oravainen - <i>Oravais</i>	0	0	7	7	128	6	2,9
Pedersören kunta - <i>Pedersöre</i>	0	1	10	10	137	7	0,7
Vähäkyrö - <i>Lillkyro</i>	1	0	21	25	237	13	2,8
Vöyri-Maksamaa - <i>Vörå-Maxmo</i>	0	1	14	13	168	9	2,0
Keski-Pohjanmaa - <i>Mellersta Österbotten - Central Ostrobothnia</i>	436	581	494	549	4 635	490	6,9
Kannus	69	56	39	56	401	54	9,4
Kokkola - <i>Karleby</i>	290	465	351	375	3 132	340	7,4
Halsua	0	0	4	5	54	3	2,3
Himanka	2	0	16	17	179	10	3,4
Kaustinen - <i>Kaustby</i>	73	58	33	49	321	52	12,1
Lestijärvi	0	0	5	4	55	3	3,5
Perho	-	0	13	9	132	7	2,4
Toholampi	1	0	17	19	179	10	3,0
Veteli - <i>Vetil</i>	1	1	16	14	181	10	2,9
Pohjois-Pohjanmaa - <i>Norra Österbotten - North Ostrobothnia</i>	2 386	3 119	3 417	3 370	30 148	2 939	7,6
Haapajärvi	65	43	45	56	460	55	7,1
Haapavesi	51	38	43	42	407	46	6,2
Kalajoki	91	87	92	128	711	87	9,1
Kuusamo	165	256	254	292	2 072	211	12,7
Nivala	76	51	63	72	627	69	6,2
Oulainen	73	56	57	68	600	67	8,4
Oulu - <i>Uleåborg</i>	875	1 637	1 586	1 290	12 399	1 220	8,8
Pudasjärvi	81	56	67	101	788	80	8,9
Pyhäjärvi	44	32	48	57	452	46	7,6
Raahe - <i>Brahestad</i>	193	176	188	207	1 846	194	8,6
Ylivieska	139	130	138	157	1 171	133	9,6

Liitetaulukko 1. - Tabellbilaga 1. - Appendix table 1.

Alkoholijuomien myynti kunnittain 2009, tuhatta litraa
Försäljningen av alkoholdrycker kommunvis 2009, tusen liter
Sales of alcoholic beverages by municipality, thousand litres, 2009

Maakunta ja kunta <i>Landskap och kommun Region and municipality</i>	Väkeviä juomia <i>Starka drycker Strong beverages</i>	Viinejä <i>Vin Wines</i>	Siideriä <i>Cider Ciders</i>	Long drink- juomia <i>Long drink Long drinks</i>	Mallas- juomia <i>Malt- drycker Beers</i>	Yhteensä 100 %:n alkoholina <i>Totalt 100 % alkohol Total in pure alcohol</i>	Asukasta kohden 100 %:n alkoholina,litraa <i>100 % alkohol per invånare, liter Pure alcohol per capita, litres</i>
Alavieska	1	0	9	13	120	7	2,4
Hailuoto - <i>Karlö</i>	0	0	10	9	121	7	6,4
Haukipudas	112	123	146	130	1 323	128	6,9
li	4	1	61	77	840	46	4,9
Kempele	99	137	149	138	1 137	118	7,5
Kiiminki	63	69	69	74	618	66	5,1
Kärsämäki	31	23	20	27	239	27	9,3
Liminka - <i>Limingo</i>	28	28	56	60	558	44	5,0
Lumijoki	0	0	6	6	86	4	2,3
Merijärvi	-	-	2	2	37	2	1,5
Muhos	68	61	57	77	634	67	7,6
Oulunsalo	34	55	45	41	377	40	4,2
Pyhäjoki	1	0	18	22	196	11	3,3
Pyhäntä	0	0	8	8	107	6	3,5
Reisjärvi	1	0	15	17	161	9	3,0
Sievi	2	0	15	19	203	12	2,2
Siikajoki	2	0	22	26	276	15	2,7
Siikalatva	43	30	37	46	443	43	6,9
Taivalkoski	39	29	32	41	377	38	8,5
Tyrnävä	1	0	21	20	240	13	2,1
Utajärvi	3	1	17	26	220	13	4,4
Vihanti	1	0	12	12	177	9	2,9
Yli-Ii	0	0	9	11	126	7	3,1
Kainuu - <i>Kajanaland</i>	662	752	768	833	7 355	743	9,0
Kajaani - <i>Kajana</i>	281	374	396	393	3 464	343	9,0
Kuhmo	61	62	52	60	688	67	6,9
Hyrnsalmi	33	25	23	32	262	29	10,5
Paltamo	38	40	29	41	376	39	10,0
Puolanka	36	23	24	34	291	32	10,2
Ristijärvi	0	0	11	10	128	7	4,5
Sotkamo	97	121	132	140	1 031	110	10,2
Suomussalmi	75	67	69	83	748	77	8,2
Vaala	42	39	32	41	367	40	11,8
Lappi - <i>Lappland - Lapland</i>	1 958	2 152	1 920	2 408	19 512	2 066	11,3
Kemi	208	192	227	244	2 214	221	9,8
Kemijärvi	99	90	93	111	934	98	11,6
Rovaniemi	448	656	644	689	5 792	569	9,5
Tornio - <i>Torneå</i>	232	132	162	242	1 905	204	9,1
Enontekiö - <i>Enontekis</i>	40	42	26	31	393	40	21,5
Inari - <i>Enare</i>	122	187	125	171	1 300	142	20,6
Keminmaa	131	110	56	91	749	102	11,8
Kittilä	156	212	197	249	1 344	166	27,1
Kolari	82	120	82	112	745	88	22,9
Muonio	37	50	18	30	237	33	14,0
Pelkosenniemi	3	6	21	22	257	16	15,3
Pello	53	37	18	45	335	42	10,5
Posio	35	27	22	40	296	32	8,2
Ranua	38	27	23	31	239	30	6,8
Salla	47	32	31	42	351	40	9,4
Savukoski	1	1	8	13	144	8	6,8
Simo	0	1	15	14	183	10	2,8
Sodankylä	100	105	85	120	882	99	11,3

Liitetaulukko 1. - Tabellbilaga 1. - Appendix table 1.

Alkoholijuomien myynti kunnittain 2009, tuhatta litraa
Försäljningen av alkoholdrycker kommunvis 2009, tusen liter
Sales of alcoholic beverages by municipality, thousand litres, 2009

Maakunta ja kunta <i>Landskap och kommun Region and municipality</i>	Väkeviä juomia <i>Starka drycker Strong beverages</i>	Viinejä <i>Vin Wines</i>	Siideriä <i>Cider Ciders</i>	Long drink- juomia <i>Long drink Long drinks</i>	Mallas- juomia <i>Malt- drycker Beers</i>	Yhteensä 100 %:n alkoholina <i>Totalt 100 % alkohol Total in pure alcohol</i>	Asukasta kohden 100 %:n alkoholina, litraa <i>100 % alkohol per invånare, liter Pure alcohol per capita, litres</i>
Tervola	2	0	19	24	346	18	5,3
Utsjoki	63	96	21	39	466	60	45,7
Yli-Iittinen - Övertorneå	60	29	25	49	398	47	9,8
Ahvenanmaa - Åland	84	382	105	147	1 474	160	5,8
Maarianhamina - Mariehamn	82	361	44	80	535	108	9,7
Brändö	0	2	4	4	42	3	5,3
Eckerö	0	2	2	2	32	2	2,3
Finström	1	6	10	11	161	9	3,8
Föglö	0	1	2	3	33	2	3,4
Geta	0	4	1	1	19	2	3,5
Hammarland	0	0	2	2	35	2	1,2
Jomala	0	1	29	28	447	23	5,8
Kumlinge	0	1	1	3	15	1	2,9
Kökar	0	2	3	4	46	3	10,4
Lemland	0	0	2	3	36	2	1,1
Lumparland	0	0	1	1	8	1	1,3
Saltvik	0	1	2	3	36	2	1,1
Sottunga	0	0	0	0	2	0	0,9
Sund	0	1	0	1	12	1	0,7
Vårdö	0	0	1	1	16	1	1,9

Lähteet: Alkoholijuomien kulutus. SVT. THL; Valvira. - *Källor: Alkoholkonsumtion. FOS. THL; Valvira. - Sources: Alcoholic Beverage Consumption. OSF. THL; Valvira.*

Alkoholijuomien jakeluverkosto kunnittain 31.12.2009

Nätet för distribution av alkoholdrycker kommunvis 31.12.2009

Distribution network of alcoholic beverages by municipality 31.12.2009

Maakunta ja kunta <i>Landskap och kommun Region and municipality</i>	Vähittäismyynti - Detaljhandel - Retail sales				Anniskeluravintolat <i>Restauranger Licensed restaurants</i>		
	Alkon myymä- löitä <i>Alkos butiker Alko stores</i>	Alkon luovutus- paikat <i>Alkos ut- lämnings- ställen Alko delivery points</i>	Tilaviini- ja sahti- myymälät <i>Gårdsvins- och sahti- butiker Stores for selling fruit wine and sahti</i>	Vähittäis- myyntipaikat ≤ 4.7 % <i>Detaljhan- delsställen Retail outlets ≤ 4.7 %</i>	Anniskeluluvat <i>Serveringstillstånd Serving licences</i>		
					A- luvut <i>till- stånd licences</i>	B- luvut <i>till- stånd licences</i>	C luvut <i>till- stånd licences</i>
Koko maa - Hela landet - Whole country	346	122	40	5 947	5 750	289	2 259
Uusimaa - Nyland	68	4	2	1 108	1 637	67	410
Espoo - <i>Esbo</i>	9	-	-	144	161	11	49
Hanko - <i>Hangö</i>	1	-	-	16	24	1	12
Helsinki - <i>Helsingfors</i>	33	-	-	454	1044	29	195
Hyvinkää - <i>Hyvinge</i>	1	-	-	38	30	-	13
Järvenpää - <i>Träskända</i>	2	-	-	36	26	1	9
Karkkila - <i>Högfors</i>	1	-	-	12	5	1	3
Kauniainen - <i>Grankulla</i>	1	-	-	6	3	1	-
Kerava - <i>Kervo</i>	1	-	-	28	25	-	9
Lohja - <i>Lojo</i>	2	-	1	40	36	6	5
Raasepori - <i>Raseborg</i>	2	1	-	36	46	4	17
Vantaa - <i>Vanda</i>	8	-	-	142	139	4	48
Inkoo - <i>Ingå</i>	1	1	-	8	8	1	3
Karjalohja - <i>Karislojo</i>	-	1	-	4	1	-	1
Kirkkonummi - <i>Kyrkslätt</i>	1	-	-	28	27	1	6
Mäntsälä	1	-	-	16	9	1	11
Nummi-Pusula	-	-	-	12	3	-	4
Nurmijärvi	2	-	1	31	15	-	4
Pornainen - <i>Borgnäs</i>	-	-	-	4	2	-	1
Siuntio - <i>Sjundeå</i>	-	1	-	5	2	-	3
Tuusula - <i>Tusby</i>	1	-	-	27	16	4	7
Vihti - <i>Vichtis</i>	1	-	-	21	15	2	10
Itä-Uusimaa - Östra Nyland	4	4	-	109	93	5	38
Loviisa - <i>Lovisa</i>	1	-	-	15	13	-	4
Porvoo - <i>Borgå</i>	2	1	-	49	54	2	16
Askola	-	-	-	6	2	-	2
Lapinjärvi - <i>Lappträsk</i>	-	-	-	6	3	-	4
Liljendal	-	-	-	3	1	-	1
Myrskylä - <i>Mörskom</i>	-	1	-	2	2	-	2
Pernaja - <i>Pernå</i>	-	1	-	6	2	-	4
Pukkila	-	1	-	2	1	1	-
Ruotsinpyhtää - <i>Strömfors</i>	-	-	-	6	3	1	2
Sipoo - <i>Sibbo</i>	1	-	-	14	12	1	3
Varsinais-Suomi - Egentliga Finland	31	15	4	511	527	27	173
Kaarina - <i>S:t Karins</i>	2	-	-	26	13	1	9
Laitila	1	-	-	13	5	1	4
Loimaa	1	-	1	25	18	-	3
Länsi-Turunmaa - <i>Västaboland</i>	2	3	1	35	45	3	13
Naantali - <i>Nådendal</i>	1	-	1	20	29	-	4
Paimio - <i>Pemar</i>	1	-	-	11	6	-	6
Raisio - <i>Reso</i>	2	-	-	23	18	1	4
Salo	3	3	-	63	47	2	28
Somero	1	-	-	13	8	1	9
Turku - <i>Åbo</i>	10	-	-	147	259	14	47
Uusikaupunki - <i>Nystad</i>	1	-	-	23	14	-	5

Alkoholijuomien jakeluverkosto kunnittain 31.12.2009

Nätet för distribution av alkoholdrycker kommunvis 31.12.2009

Distribution network of alcoholic beverages by municipality 31.12.2009

Maakunta ja kunta <i>Landskap och kommun Region and municipality</i>	Vähittäismyynti - Detaljhandel - Retail sales				Anniskeluravintolat <i>Restauranger Licensed restaurants</i>		
	Alkon myymä- löitä <i>Alkos butiker Alko stores</i>	Alkon luovutus- paikat <i>Alkos ut- lämnings- ställen Alko delivery points</i>	Tilaviini- ja sahti- myymälät <i>Gårdsvins- och sahti- butiker Stores for selling fruit wine and sahti</i>	Vähittäis- myyntipaikat ≤ 4.7 % <i>Detaljhan- delsställen Retail outlets ≤ 4.7 %</i>	Anniskeluluvat <i>Serveringstillstånd Serving licences</i>		
					A- luvut till- stånd licences	B- luvut till- stånd licences	C luvut till- stånd licences
Aura	1	-	-	6	3	-	3
Kemiönsaari	2	2	-	22	18	1	8
Koski TI	-	1	-	4	2	-	2
Kustavi - <i>Gustavs</i>	1	-	-	3	6	-	2
Lieto - <i>Lundo</i>	1	-	-	14	8	-	3
Marttila	-	-	1	3	3	-	-
Masku	-	-	-	7	4	-	4
Mynämäki	1	-	-	9	4	-	5
Nousiainen - <i>Nousis</i>	-	-	-	4	1	-	1
Oripää	-	1	-	3	1	-	1
Pyhäranta	-	1	-	3	1	1	-
Pöytyä	-	1	-	12	5	1	4
Rusko	-	-	-	4	2	-	2
Sauvo - <i>Sagu</i>	-	1	-	4	1	1	2
Taivassalo - <i>Tövsala</i>	-	1	-	6	4	-	-
Tarvasjoki	-	-	-	3	-	-	2
Vehmaa	-	1	-	5	2	-	2
Satakunta - <i>Satakunta</i>	15	8	-	302	235	8	91
Harjavalta	1	-	-	10	6	-	3
Huittinen	1	-	-	18	10	-	4
Kankaanpää	1	-	-	24	10	1	7
Kokemäki - <i>Kumo</i>	1	-	-	12	3	-	2
Pori - <i>Björneborg</i>	3	2	-	93	103	3	25
Rauma - <i>Raumo</i>	2	-	-	43	50	2	22
Ulvila - <i>Ulvby</i>	1	-	-	9	7	-	3
Eura	1	1	-	17	7	-	6
Eurajoki - <i>Euraåminne</i>	-	-	-	7	5	1	3
Honkajoki	-	-	-	4	3	-	2
Jämijärvi	-	-	-	5	3	-	-
Karvia	-	1	-	6	4	-	1
Kiikoinen	-	1	-	4	-	-	1
Köyliö - <i>Kjulo</i>	-	-	-	3	1	-	-
Lavia	-	1	-	5	1	-	1
Luvia	-	1	-	3	2	-	4
Merikarvia - <i>Sastmola</i>	1	-	-	7	5	-	4
Nakkila	1	-	-	5	4	-	1
Noormarkku - <i>Norrmork</i>	1	-	-	11	2	1	1
Pomarkku - <i>Påmark</i>	-	1	-	5	1	-	-
Siikainen	-	-	-	4	1	-	-
Säkylä	1	-	-	7	7	-	1
Kanta-Häme - <i>Egentliga Tavastland</i>	12	-	3	198	181	12	59
Forssa	2	-	1	26	26	3	9
Hämeenlinna - <i>Tavastehus</i>	5	-	1	76	78	2	24
Riihimäki	2	-	-	28	30	4	8
Hattula	-	-	1	5	8	-	1
Hausjärvi	1	-	-	9	4	-	2
Humppila	-	-	-	5	4	-	3
Janakkala	1	-	-	16	13	1	2
Jokioinen - <i>Jockis</i>	-	-	-	6	2	-	1
Loppi	1	-	-	13	8	-	5

Alkoholijuomien jakeluverkosto kunnittain 31.12.2009

Nätet för distribution av alkoholdrycker kommunvis 31.12.2009

Distribution network of alcoholic beverages by municipality 31.12.2009

Maakunta ja kunta <i>Landskap och kommun Region and municipality</i>	Vähittäismyynti - Detaljhandel - Retail sales				Anniskeluravintolat <i>Restauranger Licensed restaurants</i>		
	Alkon myymälöitä <i>Alkos butiker Alko stores</i>	Alkon luovutus- paikat <i>Alkos ut- lämnings- ställen Alko delivery points</i>	Tilaviini- ja sahti- myymälät <i>Gårdsvins- och sahti- butiker Stores for selling fruit wine and sahti</i>	Vähittäis- myyntipaikat ≤ 4.7 % <i>Detaljhan- delsställen Retail outlets ≤ 4.7 %</i>	Anniskeluluvat <i>Serveringstillstånd Serving licences</i>		
					A- luvut <i>till- stånd licences</i>	B- luvut <i>till- stånd licences</i>	C luvut <i>till- stånd licences</i>
Tammela	-	-	-	9	5	1	1
Ypäjä	-	-	-	5	3	1	3
Pirkanmaa - Birkaland	29	6	2	504	493	20	167
Akaa	1	-	-	14	11	-	2
Ikaalinen - <i>Ikaalis</i>	1	-	-	14	4	1	5
Mänttä-Vilppula	1	-	-	17	13	-	5
Nokia	1	-	-	28	19	-	9
Orivesi	1	-	-	15	8	1	3
Parkano	1	-	-	9	5	-	4
Sastamala	1	1	-	28	16	1	14
Tampere - <i>Tammerfors</i>	10	-	1	172	292	11	59
Valkeakoski	1	-	-	24	15	1	8
Virrat - <i>Viridis</i>	1	-	-	15	8	-	10
Ylöjärvi	1	-	-	34	22	2	9
Hämeenkyrö - Tavastkyro	1	-	-	13	4	1	2
Juupajoki	-	-	-	5	2	-	3
Kangasala	2	-	-	21	17	1	3
Kihniö	-	-	-	5	1	-	-
Kuhmalahti	-	1	-	3	-	-	2
Kylmäkoski	-	-	-	5	2	-	1
Lempäälä	2	-	-	18	18	-	7
Pirkkala - <i>Birkala</i>	2	-	-	13	8	1	3
Punkalaidun	-	1	-	7	4	-	2
Pälkäne	-	2	1	19	10	-	7
Ruovesi	1	-	-	8	7	-	5
Urjala	1	-	-	13	5	-	2
Vesilahti	-	1	-	4	2	-	2
Päijät-Häme - Päijänne-Tavastland	15	-	2	221	236	9	74
Heinola	2	-	1	27	26	1	15
Lahti - <i>Lahtis</i>	5	-	-	94	141	5	29
Orimattila	1	-	-	14	9	-	4
Artjärvi - Artsjö	-	-	-	2	2	-	-
Asikkala	1	-	1	13	9	-	3
Hartola	1	-	-	7	8	-	5
Hollola	1	-	-	21	15	1	5
Hämeenkoski	-	-	-	2	2	-	1
Kärkölä	1	-	-	6	4	-	-
Nastola	1	-	-	15	10	-	5
Padasjoki	1	-	-	10	4	1	3
Sysmä	1	-	-	10	6	1	4
Kymenlaakso - Kymmenedalen	13	3	2	198	214	7	103
Hamina - <i>Fredrikshamn</i>	1	-	-	22	22	-	15
Kotka	3	1	-	52	79	2	34
Kouvola	6	1	2	99	94	3	39
litti	1	-	-	9	9	1	5
Miehikkälä	-	-	-	3	1	-	2
Pyhtää - <i>Pyttis</i>	1	1	-	7	6	1	4
Virolahti	1	-	-	6	3	-	4

Alkoholijuomien jakeluverkosto kunnittain 31.12.2009

Nätet för distribution av alkoholdrycker kommunvis 31.12.2009

Distribution network of alcoholic beverages by municipality 31.12.2009

Maakunta ja kunta <i>Landskap och kommun Region and municipality</i>	Vähittäismyynti - Detaljhandel - Retail sales				Anniskeluravintolat <i>Restauranger Licensed restaurants</i>		
	Alkon myymälöitä <i>Alkos butiker Alko stores</i>	Alkon luovutuspaikat <i>Alkos utlämningsställen Alko delivery points</i>	Tilaviini- ja sahti- myymälät <i>Gårdsvins- och sahti- butiker Stores for selling fruit wine and sahti</i>	Vähittäismyyntipaikat ≤ 4.7 % <i>Detaljhandelsställen Retail outlets ≤ 4.7 %</i>	Anniskeluluvat <i>Serveringstillstånd Serving licences</i>		
					A-luvat <i>tillstånd licences</i>	B-luvat <i>tillstånd licences</i>	C-luvat <i>tillstånd licences</i>
Etelä-Karjala - Södra Karelen - South Karelia	9	2	-	154	144	6	73
Imatra	2	-	-	38	31	1	15
Lappeenranta - <i>Villmanstrand</i>	4	-	-	58	83	3	29
Lemi	-	-	-	4	3	-	2
Luumäki	1	-	-	11	6	-	6
Parikkala	1	-	-	11	7	-	4
Rautjärvi	-	1	-	10	3	-	4
Ruokolahti	-	1	-	8	6	-	4
Savitaipale	1	-	-	7	2	1	4
Suomenniemi	-	-	-	3	-	-	4
Taipalsaari	-	-	-	2	2	1	1
Ylämaa	-	-	-	2	1	-	-
Etelä-Savo - Södra Savolax	15	7	6	269	226	11	130
Mikkeli - <i>S:t Michel</i>	2	2	2	67	66	2	32
Pieksämäki	1	-	1	31	24	-	7
Savonlinna - <i>Nyslott</i>	2	2	-	38	59	2	24
Enonkoski	-	1	-	3	2	-	1
Heinävesi	1	-	1	12	3	3	3
Hirvensalmi	-	1	-	10	3	1	5
Joroinen - <i>Jorois</i>	-	-	-	8	4	-	2
Juva	1	-	-	17	5	-	7
Kangasniemi	1	-	-	13	4	1	10
Kerimäki	1	-	-	11	5	-	5
Mäntyharju	1	-	1	14	8	1	6
Pertunmaa	1	-	-	3	3	-	3
Punkaharju	-	1	-	8	14	-	-
Puumala	1	-	1	7	9	1	7
Rantasalmi	1	-	-	10	6	-	5
Ristiina	1	-	-	9	6	-	6
Sulkava	1	-	-	8	5	-	7
Pohjois-Savo - Norra Savolax	16	13	2	303	231	16	112
Iisalmi - <i>Idensalmi</i>	1	-	-	30	20	1	14
Juankoski	-	1	-	9	3	-	3
Kiuruvesi	1	-	-	10	5	-	6
Kuopio	5	2	1	89	89	10	27
Nilsjä	1	-	-	14	21	-	5
Suonenjoki	1	-	-	12	7	-	2
Varkaus	1	-	-	29	21	2	10
Kaavi	1	-	1	8	5	-	4
Karttula	1	-	-	7	3	-	3
Keitele	-	1	-	3	2	-	3
Lapinlahti	1	-	-	9	4	-	1
Leppävirta	1	-	-	13	5	-	7
Maaninka	-	1	-	6	-	1	3
Pielavesi	1	-	-	6	3	-	3
Rautalampi	-	1	-	6	9	1	1
Rautavaara	-	1	-	4	2	-	-

Alkoholijuomien jakeluverkosto kunnittain 31.12.2009

Nätet för distribution av alkoholdrycker kommunvis 31.12.2009

Distribution network of alcoholic beverages by municipality 31.12.2009

Maakunta ja kunta <i>Landskap och kommun Region and municipality</i>	Vähittäismyynti - Detaljhandel - Retail sales				Anniskeluravintolat <i>Restauranger Licensed restaurants</i>		
	Alkon myymälöitä <i>Alkos butiker Alko stores</i>	Alkon luovutus- paikat <i>Alkos ut- lämnings- ställen Alko delivery points</i>	Tilaviini- ja sahti- myymälät <i>Gårdsvins- och sahti- butiker Stores for selling fruit wine and sahti</i>	Vähittäis- myyntipaikat ≤ 4.7 % <i>Detaljhan- delsställen Retail outlets ≤ 4.7 %</i>	Anniskeluluvat <i>Serveringstillstånd Serving licences</i>		
					A- luvut <i>till- stånd licences</i>	B- luvut <i>till- stånd licences</i>	C luvut <i>till- stånd licences</i>
Siilinjärvi	1	-	-	19	15	1	8
Sonkajärvi	-	2	-	9	8	-	2
Tervo	-	-	-	2	1	-	2
Tuusniemi	-	1	-	6	2	-	4
Varpaisjärvi	-	1	-	5	3	-	1
Vesanto	-	1	-	3	1	-	-
Vieremä	-	1	-	4	2	-	3
Pohjois-Karjala - Norra Karelen - North Karelia	11	9	1	231	128	5	63
Joensuu	4	3	-	87	56	3	20
Kitee	1	-	-	14	6	-	6
Lieksa	1	-	-	24	13	-	11
Nurmes	1	-	-	12	9	-	4
Outokumpu	1	-	-	13	4	-	1
Ilomantsi - Ilomants	1	-	1	12	8	1	3
Juuka	1	-	-	9	5	-	2
Kesälahti	-	1	-	10	5	-	-
Kontiolahti	-	1	-	10	6	-	5
Liperi	1	-	-	18	5	-	5
Polvijärvi	-	1	-	8	5	1	-
Rääkkylä	-	1	-	4	-	-	5
Tohmajärvi	-	1	-	7	4	-	1
Valtimo	-	1	-	3	2	-	-
Keski-Suomi - Mellersta Finland - Central Finland	22	8	4	305	235	9	154
Jyväskylä	6	1	-	108	112	3	52
Jämsä	2	-	1	30	28	1	14
Keuruu	1	-	-	16	11	-	11
Saarijärvi	1	-	-	14	8	-	6
Viitasaari	1	-	-	13	5	-	9
Äänekoski	3	-	1	25	16	2	13
Hankasalmi	1	-	-	10	6	-	3
Joutsa	1	-	1	12	5	-	9
Kannonkoski	-	1	-	3	2	-	-
Karstula	1	-	-	6	3	1	1
Kinnula	-	1	-	4	1	-	-
Kivijärvi	-	1	-	3	-	-	2
Konnevesi	-	1	-	5	2	1	2
Kuhmoinen	1	-	-	6	6	-	2
Kyyjärvi	1	-	-	2	1	-	1
Laukaa	1	-	1	21	14	-	12
Luhanka	-	-	-	1	2	-	-
Multia	-	1	-	2	1	-	3
Muurame	1	-	-	4	3	-	4
Petäjävesi	-	1	-	5	2	-	2
Pihtipudas	1	-	-	8	3	1	5
Toivakka	-	-	-	3	3	-	2
Uurainen	-	1	-	4	1	-	1

Alkoholijuomien jakeluverkosto kunnittain 31.12.2009

Nätet för distribution av alkoholdrycker kommunvis 31.12.2009

Distribution network of alcoholic beverages by municipality 31.12.2009

Maakunta ja kunta <i>Landskap och kommun Region and municipality</i>	Vähittäismyynti - Detaljhandel - Retail sales				Anniskeluravintolat <i>Restauranger Licensed restaurants</i>		
	Alkon myymä- löitä <i>Alkos butiker Alko stores</i>	Alkon luovutus- paikat <i>Alkos ut- lämnings- ställen Alko delivery points</i>	Tilaviini- ja sahti- myymälät <i>Gårdsvins- och sahti- butiker Stores for selling fruit wine and sahti</i>	Vähittäis- myyntipaikat ≤ 4.7 % <i>Detaljhan- delsställen Retail outlets ≤ 4.7 %</i>	Anniskeluluvat <i>Serveringstillstånd Serving licences</i>		
					A- luvut till- stånd licences	B- luvut till- stånd licences	C luvut till- stånd licences
Etelä-Pohjanmaa - Södra Österbotten - South Ostrobothnia	16	9	2	274	130	9	106
Alajärvi	1	-	1	19	7	-	4
Alavus	1	-	-	13	6	-	3
Kauhajoki	1	-	-	24	10	1	13
Kauhava	2	1	-	25	9	1	7
Kurikka	1	1	-	19	8	-	8
Lapua - <i>Lappo</i>	1	-	1	22	8	2	7
Seinäjoki	3	2	-	61	43	3	24
Ähtäri - <i>Etseri</i>	1	-	-	11	5	-	8
Evijärvi	-	1	-	5	1	1	4
Ilmajoki	1	-	-	14	6	-	5
Isojoki - <i>Storå</i>	-	1	-	6	2	-	1
Jalasjärvi	1	-	-	13	5	-	4
Karjajoki - <i>Bötom</i>	-	-	-	2	1	-	-
Kuortane	-	1	-	6	3	-	4
Lappajärvi	1	-	-	9	4	-	2
Soini	-	1	-	5	2	-	2
Teuva - <i>Östermark</i>	1	-	-	10	5	-	2
Töysä	1	-	-	4	3	-	5
Vimpeli	-	1	-	6	2	1	3
Pohjanmaa - Österbotten - Ostrobothnia	8	3	-	225	143	10	94
Kaskinen - <i>Kaskö</i>	-	1	-	3	4	-	1
Kristiinankaupunki - <i>Kristinestad</i>	1	-	-	17	11	-	10
Närpiö - <i>Närpes</i>	1	-	-	20	4	1	10
Pietarsaari - <i>Jakobstad</i>	1	-	-	17	19	2	10
Uusikaarlepyy - <i>Nykarleby</i>	1	-	-	11	3	-	6
Vaasa - <i>Vasa</i>	3	-	-	57	56	5	26
Isokyrö - <i>Storkyro</i>	-	-	-	9	3	-	1
Korsnäs	-	1	-	6	2	-	3
Kruunupyy - <i>Kronoby</i>	-	-	-	10	5	-	2
Laihia - <i>Laihela</i>	1	-	-	10	2	1	2
Luoto - <i>Larsmo</i>	-	-	-	3	2	-	-
Maalahti - <i>Malax</i>	-	-	-	11	3	-	5
Mustasaari - <i>Korsholm</i>	-	-	-	21	17	-	10
Oravainen - <i>Oravais</i>	-	-	-	4	1	-	2
Pedersören kunta - <i>Pedersöre</i>	-	-	-	10	4	-	6
Vähäkyrö - <i>Lillkyro</i>	-	-	-	7	5	-	-
Vöyri-Maksamaa - <i>Vörå-Maxmo</i>	-	1	-	9	2	1	-
Keski-Pohjanmaa - Mellersta Österbotten - Central Ostrobothnia	4	1	1	90	60	6	41
Kannus	1	-	-	10	2	1	3
Kokkola - <i>Karleby</i>	2	-	-	48	41	4	24
Halsua	-	-	-	2	1	-	1
Himanka	-	-	-	5	2	-	1
Kaustinen - <i>Kaustby</i>	1	-	-	5	7	-	4
Lestijärvi	-	-	-	2	1	1	2

Alkoholijuomien jakeluverkosto kunnittain 31.12.2009

Nätet för distribution av alkoholdrycker kommunvis 31.12.2009

Distribution network of alcoholic beverages by municipality 31.12.2009

Maakunta ja kunta <i>Landskap och kommun Region and municipality</i>	Vähittäismyynti - Detaljhandel - Retail sales				Anniskeluravintolat <i>Restauranger Licensed restaurants</i>		
	Alkon myymä- löitä <i>Alkos butiker Alko stores</i>	Alkon luovutus- paikat <i>Alkos ut- lämnings- ställen Alko delivery points</i>	Tilaviini- ja sahti- myymälät <i>Gårdsvins- och sahti- butiker Stores for selling fruit wine and sahti</i>	Vähittäis- myyntipaikat ≤ 4.7 % <i>Detaljhan- delsställen Retail outlets ≤ 4.7 %</i>	Anniskeluluvat <i>Serveringstillstånd Serving licences</i>		
					A- luvut <i>till- stånd licences</i>	B- luvut <i>till- stånd licences</i>	C luvut <i>till- stånd licences</i>
Perho	-	-	-	6	-	-	1
Toholampi	-	1	-	7	3	-	2
Veteli - <i>Vetil</i>	-	-	1	5	3	-	3
Pohjois-Pohjanmaa - Norra Österbotten - North Ostrobothnia	26	12	1	440	322	18	163
Haapajärvi	1	-	-	8	4	1	4
Haapavesi	1	-	1	7	4	-	2
Kalajoki	1	-	-	13	13	-	7
Kuusamo	2	-	-	23	41	3	19
Nivala	1	-	-	11	5	-	5
Oulainen	1	-	-	10	4	2	4
Oulu - <i>Uleåborg</i>	6	-	-	124	143	8	35
Pudasjärvi	1	1	-	21	7	-	4
Pyhäjärvi	1	-	-	9	6	-	5
Raahe - <i>Brahestad</i>	1	-	-	28	11	-	11
Ylivieska	1	-	-	14	11	1	3
Alavieska	-	-	-	4	1	-	1
Hailuoto - <i>Karlö</i>	-	1	-	3	6	-	1
Haukipudas	1	-	-	19	8	-	4
Ii	-	1	-	16	4	-	13
Kempele	1	-	-	12	6	-	5
Kiiminki	1	-	-	12	3	1	5
Kärsämäki	1	-	-	7	1	1	4
Liminka - <i>Limingo</i>	1	-	-	9	3	-	5
Lumijoki	-	-	-	2	1	-	1
Merijärvi	-	1	-	2	-	-	1
Muhos	1	-	-	10	4	-	2
Oulusalo	1	-	-	7	3	-	2
Pyhäjoki	-	2	-	6	3	-	4
Pyhäntä	-	-	-	6	1	-	1
Reisjärvi	-	1	-	3	1	-	-
Sievi	-	-	-	4	2	-	1
Siikajoki	-	1	-	9	3	-	1
Siikalatva	1	2	-	12	4	1	3
Taivalkoski	1	-	-	11	7	-	4
Tyrnävä	-	-	-	5	3	-	2
Utajärvi	-	1	-	5	6	-	2
Vihanti	-	1	-	5	1	-	1
Yli-Ii	-	-	-	3	2	-	1
Kainuu - Kajanaland	9	3	2	120	83	4	46
Kajaani - <i>Kajana</i>	2	2	-	39	32	3	17
Kuhmo	1	-	-	15	7	-	4
Hyrnsalmi	1	-	-	8	2	-	3
Paltamo	1	-	1	5	4	-	1
Puolanka	1	-	-	9	3	-	1
Ristijärvi	-	-	-	4	1	-	1
Sotkamo	1	-	1	14	18	1	5
Suomussalmi	1	1	-	18	12	-	10
Vaala	1	-	-	8	4	-	4

Alkoholijuomien jakeluverkosto kunnittain 31.12.2009

Nätet för distribution av alkoholdrycker kommunvis 31.12.2009

Distribution network of alcoholic beverages by municipality 31.12.2009

Maakunta ja kunta Landskap och kommun Region and municipality	Vähittäismyynti - Detaljhandel - Retail sales				Anniskeluravintolat Restauranger Licensed restaurants		
	Alkon myymälöitä Alkos butiker Alko stores	Alkon luovutuspaikat Alkos utlämningsställen Alko delivery points	Tilaviini- ja sahti- myymälät Gårdsvins- och sahti- butiker Stores for selling fruit wine and sahti	Vähittäismyyntipaikat ≤ 4.7 % Detaljhandelsställen ≤ 4.7 % Retail outlets ≤ 4.7 %	Anniskeluluvat Serveringstillstånd Serving licences		
					A-luvat tillstånd licences	B-luvat tillstånd licences	C-luvat tillstånd licences
Lappi - Lappland - Lapland	22	15	5	332	365	12	141
Kemi	1	-	-	29	32	1	8
Kemijärvi	1	-	-	15	10	-	8
Rovaniemi	3	1	1	81	97	1	36
Tornio - Torneå	1	-	-	27	16	2	11
Enontekiö - Enontekis	1	3	-	12	11	1	3
Inari - Enare	2	3	-	22	34	1	11
Keminmaa	1	-	1	12	6	-	3
Kittilä	2	-	1	15	44	1	11
Kolari	2	1	1	14	32	1	9
Muonio	1	-	-	7	8	1	-
Pelkosenniemi	-	2	-	4	9	-	2
Pello	1	-	-	12	3	-	2
Posio	1	-	-	7	7	-	1
Ranua	1	-	1	6	3	-	6
Salla	1	-	-	11	9	-	5
Savukoski	-	1	-	6	2	-	3
Simo	-	-	-	6	3	1	1
Sodankylä	1	2	-	16	21	-	11
Tervola	-	-	-	9	5	1	4
Utsjoki	1	2	-	8	6	1	3
Ylitornio - Övertorneå	1	-	-	13	7	-	3
Ahvenanmaa - Åland	1	-	1	53	67	28	21
Maarianhamina - Mariehamn	1	-	-	12	33	12	11
Brändö	-	-	-	5	3	2	2
Eckerö	-	-	-	4	7	1	2
Finström	-	-	1	4	5	1	1
Föglö	-	-	-	1	3	1	2
Geta	-	-	-	1	2	-	-
Hammarland	-	-	-	1	-	2	-
Jomala	-	-	-	5	2	1	-
Kumlinge	-	-	-	5	3	1	-
Kökar	-	-	-	5	3	-	1
Lemland	-	-	-	2	1	-	-
Lumparland	-	-	-	1	-	3	-
Saltvik	-	-	-	3	3	-	-
Sottunga	-	-	-	1	-	1	-
Sund	-	-	-	2	2	1	1
Vårdö	-	-	-	1	-	2	1

Lähde: - Källa - Source: Valvira.

Liitetaulukko 3. - Bilagetabell 3. - Appendix Table 3.

Alkoholijuomien jakeluverkosto 2000-2009.

Distributionsnätet för alkoholdrycker 2000-2009.

Distribution network for alcoholic beverages 2000-2009.

Anniskeluluvat - Serveringstillstånd - Serving licences					Asiakaspaikat - Gästplatser - Seating for customers			
Vuosi	A + B -luvut	C -luvut	Yhteensä	Muutos, %	A + B -luvut	C -luvut	Yhteensä	Muutos, %
År	-tillstånd	-tillstånd	Totalt	Förändring, %	-tillstånd	-tillstånd	Totalt	Förändring, %
Year	licences	licences	Total	Change, %	licences	licences	Total	Change, %
2000	4 904	4 050	8 954		1 616 404	332 974	1 949 378	
2001	5 105	3 903	9 008	0,6	1 677 603	305 384	1 982 987	1,7
2002	5 241	3 780	9 021	0,1	1 727 911	304 394	2 032 305	2,5
2003	5 298	3 435	8 733	-3,2	1 806 755	286 939	2 093 694	3,0
2004	5 309	3 147	8 456	-3,2	1 841 054	283 777	2 124 831	1,5
2005	5 546	2 912	8 458	0,0	1 945 277	262 751	2 208 028	3,9
2006	5 688	2 706	8 394	-0,8	1 971 228	243 078	2 214 306	0,3
2007	5 842	2 524	8 366	-0,3	1 972 990	235 692	2 208 682	-0,3
2008	5 964	2 358	8 322	-0,5	2 024 869	223 992	2 248 861	1,8
2009	6 039	2 259	8 298	-0,3	2 077 588	220 178	2 297 766	2,2

Vuosi	Alkon myymälät		Alkon luovutuspaikat		Tilaviini- ja sahtimymälät		Vähittäismyyntipaikat ≤ 4.7 %	
	Alkos butiker	Muutos, %	Alkos utlämningsställen	Muutos, %	Gårdsvins- och sahtibutiker	Muutos, %	Detaljhandelsställen ≤ 4.7 %	Muutos, %
År	Alko stores	Förändring, %	Alko delivery points	Förändring, %	Stores for selling fruit wine and sahti	Förändring, %	Retail outlets ≤ 4.7 %	Förändring, %
Year	Alko stores	Change, %	Alko delivery points	Change, %	Stores for selling fruit wine and sahti	Change, %	Retail outlets ≤ 4.7 %	Change, %
2000	275		124		49		7 348	
2001	284	3,3	139	12,1	52	6,1	7 199	-2,0
2002	299	5,3	144	3,6	52	0,0	6 996	-2,8
2003	314	5,0	142	-1,4	53	1,9	6 886	-1,6
2004	320	1,9	141	-0,7	54	1,9	6 839	-0,7
2005	327	2,2	139	-1,4	49	-9,3	6 699	-2,0
2006	331	1,2	136	-2,2	48	-2,0	6 398	-4,5
2007	338	2,1	130	-4,4	47	-2,1	6 229	-2,6
2008	344	1,8	124	-4,6	44	-6,4	6 093	-2,2
2009	346	0,6	122	-1,6	40	-9,1	5 947	-2,4

Lähteet - Källor - Sources: THL; Valvira.

Laatuseloste

Alkoholijuomien kulutus

1. Tilastotietojen relevanssi

Alkoholijuomien kulutustilasto sisältää tiedot alkoholijuomien tilastoidusta kulutuksesta ja niin sanotusta tilastoimattomasta kulutuksesta. Tilastoitu kulutus koostuu sekä alkoholijuomien vähittäismyynnistä että anniskelumyynnistä Suomen rajojen sisäpuolella. Tilastoimaton kulutus arvioidaan vuosittain tutkimusten perusteella. Tilastoimattomaan kulutukseen sisältyy matkustajatuonti, salakuljetus, alkoholin laillinen ja laitton kotivalmistus, korvikealkoholi ja suomalaisten ulkomailla kuluttama alkoholi.

Tilastoa käytetään yhteiskunnallisen päätöksenteon, tutkimuksen ja kansallisen alkoholipolitiikan tarpeisiin, kansainvälisiin vertailuihin ja tietokantoihin (EU, OECD, Eurostat, Pohjoismaat). Alkoholijuomien vähittäismyyntitilasto on lisäksi osana Tilastokeskuksen keräämää vähittäiskaupan myyntitilastoa ja kaupan liikevaihtotilastoa.

Alkoholijuomien kulutustilastossa käytettävä juomaluokitus on tullitariffin mukainen ja se vastaa kansainvälisissä tilastoissa käytettäviä luokituksia. Luokitus vastaa myös kansainvälisesti hyväksytyt COICOP -luokituksen EU:n tilastotoimessa vahvistettua versiota. Kansallista käyttöä varten luokitusta on edelleen tarkennettu. Tilasto kattaa kaikki nautittavaksi tarkoitetut alkoholijuomat, jotka sisältävät yli 2,8 tilavuusprosenttia etyylialkoholia. Alkoholijuomien kulutustilastojen laskenta perustuu Terveyden ja hyvinvoinnin laitoksen (THL), Sosiaali- ja terveysalan lupa- ja valvontaviraston (Valvira), Alko Oy:n ja Tilastokeskuksen keräämiin valtakunnallisiin tilastoihin ja rekistereihin.

Alkoholijuomien kulutustietojen keruu perustuu Tilastolakiin (280/2004), Terveyden ja hyvinvoinnin laitoksen tilastotoimesta annettuun lakiin (668/2008), Sosiaali- ja terveysalan lupa- ja valvontavirastosta annettuun lakiin (669/2008) ja Alkoholilakiin (1143/1994).

2. Tilastotutkimuksen menetelmäkuvaus

Tilastoitu kulutus

Alkoholijuomien myynti- ja toimitustiedot saadaan Sosiaali- ja terveysalan lupa- ja valvontaviraston (Valvira) ylläpitämästä rekisteristä. Valviran ylläpitämä tuoterekisteri sisältää tiedot kaikista Suomessa myynnissä olevista alkoholijuomista.

Tuoterekisteri kattaa jokaisesta tuotteesta seuraavat tiedot:

- tuotteen maahantuoja
- tuotteen valmistaja
- tuotteen alkuperämaa
- tuotteen nimi
- tuotteen numero
- tuoteryhmä
- alkoholipitoisuus etikettimerkinnän mukaisesti
- nettosisältö etikettimerkinnän mukaisesti
- pakkaustyyppi
- kantavierreväkevyys painoprosenteina (vain oluet)
- laatuluokkakoodi (vain rypälewiinit)

Alkoholijuomien myynti- ja toimitustiedot käsittävät alkoholijuomien myynnin Alkon myymälöistä, tukkumyyjien toimitukset anniskeluravintoloille ja korkeintaan 4.7 tilavuusprosenttisia alkoholijuomia myyville elintarvikeliikkeille sekä tilaviinien ja sahdin vähittäismyymälöille.

Tiedot saadaan rekisteristä valmiina litroina ja muutettuina 100-prosentin alkoholilitroiksi.

Terveyden ja hyvinvoinnin laitoksessa lasketaan alkoholijuomien kulutus käytössä olevien juomaryhmien mukaan. Kulutuksesta lasketaan myös erikseen vähittäismyöntikulutus ja anniskelukulutus. Kulutuksen arvotiedot saadaan Alko Oy:n tilastoista Alkon vähittäismyynnin osalta. Elintarvikeliikkeiden vähittäismyynnin arvo lasketaan siten, että Valvirasta saatava litratieto muutetaan arvotiedoksi käyttämällä hintatietona Tilastokeskuksen kuluttajahintaindeksin laskentaa varten keräämiä alkoholijuomien keskihintoja. Vähittäismyyntihinnat eivät sisällä palautuspullojen arvoa. Anniskelukulutuksen arvo lasketaan vastaavasti

käyttämällä anniskeluhintaindeksin laskennan yhteydessä kerättyjä ravintoloiden alkoholijuomien keskihintoja. Näin saatu laskennallinen arvio anniskelukulutuksen arvosta täsmäytetään Valviran keräämän anniskelumyyntin liikevaihtotiedon (ml. alv) kanssa.

Tilastoimaton kulutus

Tilastoimattoman kulutuksen tiedot saadaan TNS-Gallupin toteuttamista tutkimuksista ja osin Terveiden ja hyvinvoinnin laitoksen juomatapatutkimuksesta. Alkoholijuomien matkustajatuontia seurataan viikoittain TNS-Gallupin toteuttamalla puhelinhaastattelulla, johon valitaan satunnaisotannalla 500 15 vuotta täyttänyttä henkilöä joka viikko. Haastattelussa selvitetään alkoholijuomien maahantuontia kahden edellisen viikon aikana. Alkoholijuomien laillisen ja laittoman kotivalmistuksen sekä korvikealkoholien käyttöä koskevat tiedot arvioidaan TNS-Gallupin vuosittain toteuttaman haastattelututkimuksen perusteella. Suomalaisten ulkomailla kuluttaman alkoholin määrää koskevat tiedot arvioidaan THL:n Alkoholi ja huumeet -yksikön kahdeksan vuoden välein toteuttaman juomatapatutkimuksen perusteella sekä matkustajamäärien kehityksen perusteella.

3. Tietojen oikeellisuus ja tarkkuus

Alkoholijuomien tilastoidun kulutuksen tietojen oikeellisuus riippuu Valviralta, Alko Oy:ltä, Tilastokeskukselta ja anniskeluravintoloilta saatavien tietojen oikeellisuudesta ja tarkkuudesta. Tietojen loogisuutta verrataan laskentavaiheessa aikaisempiin ja jos epäillään virhettä, asia tarkastetaan Valviran, Alko Oy:n, Tilastokeskuksen ja anniskeluravintoloiden kanssa.

Alkoholijuomien tilastoimattoman kulutuksen tietojen oikeellisuus ja tarkkuus riippuu TNS-Gallupin toteuttamien tutkimusten sekä juomatapatutkimuksen validiteetista ja reliabiliteetista. Tietojen loogisuutta verrataan aiempien vuosien tietoihin ja jos epäillään virhettä, asia tarkistetaan. Lisäksi tietojen loogisuutta tarkkaillaan vertaamalla suomalaisten Virossa tuoduksi ilmoittamia alkoholimääriä Virossa tehtyihin arvioihin suomalaisten Virossa tekemistä alkoholiostoksista. Salakuljetusta koskevia tietoja tarkastellaan suhteessa tullin takavarikoimiin alkoholimääriin.

4. Tietojen ajantasaisuus ja oikea-aikaisuus

Valvira kerää alkoholijuomien myynti- ja toimitustiedot kuukausittain. Myynti- ja toimitustiedot julkaistaan kahden kuukauden kuluessa tilastoitavan ajanjakson päättymisestä. Alkoholijuomien kulutustiedot kerätään ja lasketaan kuukausittain. Kuukausitilastot ovat ilmestyessään ennakkollisia. Alkoholijuomien kulutuksen litratiedot ja 100-prosentin alkoholiksi muutetut litratiedot julkaistaan ennakkollisena vuositasolla tilastointivuotta seuraavan helmikuun aikana. Kulutuksen arvotietoa ei julkaista ennakkollisena. Lopullinen tieto julkaistaan tilastointivuotta seuraavan toukokuun aikana. Ennakkotieto saattaa poiketa lopullisesta tiedosta.

TNS-Gallup kerää alkoholijuomien matkustajatuonnin tiedot viikoittain ja kotivalmistusta sekä korvikealkoholien käyttöä koskevat tiedot vuosittain. Valvira julkaisee matkustajatuonnin sekä alkoholin kotivalmistuksen ja salakuljetuksen ennakkotiedot tilastointivuotta seuraavan tammikuun lopulla. Valvira ja THL julkaisevat koko tilastoimattoman kulutuksen tiedot helmikuussa yhdessä tilastoidun kulutuksen ennakkotietojen kanssa. Lopulliset tiedot julkaistaan tilastointivuotta seuraavan toukokuun aikana yhdessä tilastoidun kulutuksen tietojen kanssa. Ennakkotieto saattaa poiketa lopullisesta tiedosta.

5. Tietojen saatavuus ja läpinäkyvyys

Alkoholijuomien kulutustiedot julkaistaan kaksi kertaa vuodessa: kulutuksen ennakkotiedot tilastointivuotta seuraavan helmikuun aikana ja kulutuksen vuositilasto tilastoraporttina tilastointivuotta seuraavan toukokuun aikana. Ennakkotiedot löytyvät THL:n ja Valviran internet-sivuilta: www.thl.fi ja www.valvira.fi. Alkoholijuomien kulutus -tilastoraportti julkaistaan vain THL:n internet-sivuilla.

Alkoholijuomien kulutustiedot julkaistaan vuosittain ilmestyvässä THL:n Päihdetilastollisessa vuosikirjassa, joka on verkkojulkaisu (www.stakes.fi/FI/tilastot/aiheittain/Paihteet/Paihdetilastovuosikirja.htm). Kulutustiedot

julkaistaan myös Tilastokeskuksen Vuosikirjassa ja Alkon toimintakertomuksessa. Kulutustiedot toimitetaan Eurostatin, EU:n, OECD:n, Pohjoismaisiin ym. kansainvälisiin tietokantoihin, rekistereihin ja julkaisuihin.

Eräitä alkoholijuomien kulutus -tilaston tietoja voi poimia myös Tilasto- ja indikaattoripankki SOTKANetistä osoitteesta www.sotkanet.fi. SOTKANetin tietoja voi tarkastella kaikilla kuntajakoon perustuvilla aluetasoilla. SOTKANetin tietoja on mahdollista tarkastella aikasarjana vuodesta 1990 alkaen. Tästä syystä SOTKANetissä tiedot on ilmoitettu nykyisen, ei tilastovuoden (2009) mukaisella kuntajaolla. Indikaattorit saa näkyviin esimerkiksi asiasanalla "alkoholinkulutus".

6. Tilastojen vertailukelpoisuus

Alkoholijuomien tilastoidun kulutuksen tiedot ovat saatavissa vuodesta 1932 lähtien. Vuosien 1932–1994 kulutustilastot on laadittu Alko Oy:ssä, vuodesta 1995 lähtien kulutustilastot on laadittu yhteistyössä THL:n (vuoteen 2008 saakka Sosiaali- ja terveysalan tutkimus- ja kehittämislaitoksen Stakesin) ja Valviran (vuoteen 2008 saakka Tuotevalvontakeskuksen) kanssa. Alkoholijuomien kulutustilastot vuodesta 1932 lähtien ovat saatavilla THL:sta. Alkoholien kulutus -tilasto on julkaistu osana Suomen virallista tilastoa vuodesta 1932 lähtien.

Alkoholijuomien tilastoimattoman kulutuksen tiedot ovat saatavissa vuodesta 1959 lähtien. Vuoteen 1992 asti ne perustuvat vuodesta 1968 alkaen kahdeksan vuoden välein tehtyihin juomatapatutkimuksiin. Välivuodet on arvioitu samoin kuin alkoholien tilastoimattoman kulutuksen kehitys vuodesta 1959 vuoteen 1968. Kyse ei kuitenkaan ole pelkästä teknisestä ekstra- tai interpoloinnista, vaan arvioinneissa on käytetty hyväksy tilastoimatonta kulutusta koskevia tutkimuksia.

7. Selkeys ja eheys/yhtenäisyys

Alkoholijuomien kulutustilasto on osa vakiintunutta tilastotuotantoa. Tilastoidun kulutuksen tietoja käytetään kuukausittain Tilastokeskuksen vähittäiskaupan myyntitilastoissa ja kaupan liikevaihtotilastossa. Alkoholijuomien kulutustilastojen avulla voidaan seurata alkoholijuomien kulutuksen kehitystä koko maan tasolla ja myös maakunta- ja kuntatasolla. Alkoholijuomien kulutustilastoja käytetään mm. alkoholipoliittiseen päätöksentekoon, alkoholiolojen kehityksen seurantaan kotimaassa ja kansainvälisiin vertailuihin.

8. Vuoden 2009 tilastoa koskevat erityiskysymykset

Vuonna 2009 tilastossa ei tapahtunut muutoksia.

Kvalitetsbeskrivning

Alkoholkonsumtion

1. Statistikuppgifternas relevans

Konsumtionsstatistiken för alkoholdrycker innefattar uppgifter om den registrerade alkoholkonsumtionen och den så kallade oregistrerade konsumtionen. Den registrerade konsumtionen består av både detaljförsäljningen av alkoholdrycker och serveringsförsäljningen inom Finlands gränser. Den oregistrerade konsumtionen beräknas årligen på basis av undersökningar. Den oregistrerade konsumtionen innefattar drycker som resenärer importerar, smuggling, laglig och olaglig hemtillverkning av alkoholdrycker, T-sprit och alkohol som finländarna dricker utomlands.

Statistiken används för samhällliga beslut, forskning och den internationella alkoholpolitikens behov, för internationella jämförelser och databaser (EU, OECD, Eurostat, Norden). Detaljförsäljningsstatistiken för alkoholdrycker är därtill en del av försäljningsstatistiken för detaljhandeln och omsättningsstatistiken för handeln som Statistikcentralen insamlar.

Dryckklassificeringen som används i konsumtionsstatistiken för alkoholdrycker följer tulltariffen och motsvarar den klassificering som används i internationell statistikföring. Klassificeringen motsvarar också den version av den internationellt erkända COICOP-klassificeringen som stadfästs av EU:s statistikmyndighet. Klassificeringen har ytterligare preciserats för nationella ändamål. Statistiken innefattar alla drycker för njutningsändamål, vilka innehåller över 2,8 volymprocent etylalkohol. Beräkningen av konsumtionsstatistiken för alkoholdrycker bygger på nationell statistik och nationella register som förs av Institutet för hälsa och välfärd (THL), Tillstånds- och tillsynsverket för social- och hälsovården (Valvira), Alko Ab och Statistikcentralen.

Insamlingen av konsumtionsstatistik för alkoholdrycker bygger på statistiklagen (280/2004), lagen om institutet för hälsa och välfärd (668/2008), lagen om tillstånds- och tillsynsverket för social- och hälsovården (669/2008) och alkohollagen (1143/1994).

2. Statistisk metodbeskrivning

Registrerad konsumtion

Försäljnings- och leveransuppgifterna för alkoholdrycker fås från registret som förs av Tillstånds- och tillsynsverket för social- och hälsovården (Valvira). Produktregistret som upprätthålls av Valvira innehåller uppgifter om alla alkoholdrycker som säljs i Finland.

Produktregistret omfattar följande information om varje produkt:

- produktens importör
- produktens tillverkare
- produktens ursprungsland
- produktens namn
- produktens nummer
- produktgrupp
- alkoholhalt enligt anteckning på etiketten
- nettoinnehåll enligt anteckning på etiketten
- förpackningstyp
- stamvörtstyrka i viktprocent (endast öl)
- kvalitetsklasskod (endast druvviner)

Försäljnings- och leveransuppgifterna för alkoholdrycker omfattar försäljningen i Alkos affärer, partihandlarnas leveranser till restauranger och livsmedelsaffärer som säljer alkoholdrycker med högst 4,7 volymprocent samt till detaljhandelsbutiker för gårdsviner och sahti.

Uppgifterna anges i registret som färdiga liter och omvandlade till 100-procentig alkoholliter.

Institutet för hälsa och välfärd beräknar alkoholkonsumtionen enligt de dryckesgrupper som är i bruk. Ur konsumtionen beräknas även separat detaljhandelskonsumtionen och serveringskonsumtionen. Uppgifter om konsumtionens värde fås ur Alko Oy:s statistik vad gäller Alkos detaljförsäljning. Värdet för livsmedelsaffärernas detaljförsäljning beräknas så att literuppgifterna från Valvira omvandlas till

värdeuppgifter med hjälp medelpriserna för alkoholdrycker som Statistikcentralen samlat för att beräkna konsumentprisindexet. Detaljförsäljningspriserna innefattar inte returflaskornas värde. Serveringskonsumtionens värde uppskattas på motsvarande sätt med hjälp av medelpriserna för alkoholdrycker på restauranger som samlats för att beräkna serveringsprisindexet. Uppskattningen av serveringskonsumtionens värde som fås på detta sätt jämförs med omsättningsuppgifterna (inkl. moms) för serveringsförsäljningen som Valvira insamlat.

Oregistrerad konsumtion:

Uppgifter om den oregistrerade konsumtionen fås genom undersökningar utförda av TNS-Gallup och dels från dryckesvaneundersökningen som genomförts av Institutet för hälsa och välfärd. Resenärförseln av alkoholdrycker uppföljs varje vecka genom telefonintervjuer som genomförs av TNS-Gallup och där man slumpmässigt väljer 500 personer som fyllt 15 år. I intervjun utreds importen av alkoholdrycker under de två senaste veckorna. Uppgifterna om den lagliga och olagliga hemtillverkningen av alkoholdrycker samt användningen av T-sprit uppskattas på basis av den årliga intervjuundersökningen som TNS-Gallup genomför. Den alkoholmängd som finländarna konsumerar utomlands uppskattas på basis av dryckesvaneundersökningen som THL:s enhet för alkohol och droger genomför vart åttonde år samt utgående från utvecklingen av passagerarmängderna.

3. Uppgifternas riktighet och noggrannhet

Riktigheten hos uppgifterna om den registrerade konsumtionen av alkoholdrycker beror på riktigheten och noggrannheten hos de uppgifter som fås av Valvira, Alko Oy, Statistikcentralen och serveringsrestaurangerna. I beräkningsskedet jämförs uppgifterna med tidigare uppgifter och ifall man misstänker ett fel så kontrolleras saken med Valvira, Alko Oy, Statistikcentralen och serveringsrestaurangerna.

Riktigheten hos uppgifterna om den oregistrerade konsumtionen av alkoholdrycker beror på validiteten och reliabiliteten hos TNS-Gallups undersökningar och dryckesvaneundersökningarna. Uppgifterna jämförs med uppgifter från tidigare år och om man misstänker ett fel så kontrolleras saken. Därtill granskas uppgifternas logik genom att den alkoholmängd som finländarna anmäler att de importerat från Estland jämförs med estniska uppskattningar av finländarnas alkoholuppköp i Estland. Information om smuggling kontrolleras mot de alkoholmängder som tullen beslagtagit.

4. Uppgifternas aktualitet och rättidighet

Valvira samlar uppgifter om försäljning och leverans av alkoholdrycker varje månad. Uppgifterna om försäljning och leverans publiceras inom två månader efter att den tidsperiod som statistikförs är slut. Uppgifterna om konsumtion av alkoholdrycker samlas och kalkyleras varje månad. Månadsstatistiken är preliminär när den publiceras. Uppgifterna om alkoholkonsumtionen i liter och i liter omvandlad till 100-procentig alkohol publiceras som preliminära på årsnivå under februari månad efter det år som statistikförs. Uppgiften om konsumtionens värde publiceras inte i preliminär form. Den slutliga uppgiften publiceras i maj månad efter det år som statistikförs. Den preliminära uppgiften kan avvika från det slutliga resultatet.

TNS-Gallup insamlar uppgifter om resenärförsel av alkoholdrycker varje vecka samt uppgifter om hemtillverkning och användning av T-sprit årligen. Valvira publicerar preliminära uppgifter om resenärförseln samt om hemtillverkning och smuggling i slutet av januari efter året som statistikförs. Valvira och THL publicerar uppgifterna om hela den oregistrerade konsumtionen i februari tillsammans med de preliminära uppgifterna för den registrerade konsumtionen. De slutliga uppgifterna publiceras i maj månad efter det år som statistikförs tillsammans med uppgifterna om den registrerade konsumtionen. De preliminära uppgifterna kan avvika från det slutliga resultatet.

5. Uppgifternas tillgänglighet och transparens

Uppgifterna om konsumtion av alkoholdrycker publiceras två gånger om året: de preliminära uppgifterna om konsumtionen i februari månad efter det år som statistikförs och konsumtionens årsstatistik som en statistikrapport i maj månad efter det år som statistikförs. De preliminära uppgifterna finns på THL:s och

Valvira webbsidor: www.thl.fi och www.valvira.fi. Statistikrapporten Alkoholkonsumtion publiceras endast på THL:s webbsidor.

Uppgifterna om konsumtionen av alkoholdrycker publiceras i THL:s Rusmedelsstatistiska årsbok som är en årligen utkommande webbpublikation (www.stakes.fi/FI/tilastot/aiheittain/Paihteet/Paihdetilastovuosisikirja.htm). Konsumtionsuppgifterna publiceras också i Statistikcentralens årsbok och i Alkos verksamhetsberättelse. Konsumtionsuppgifterna överlämnas till Eurostats, EU:s, OECD:s, Nordens samt andra internationella databaser, register och publikationer.

Vissa av uppgifterna i statistiken över alkoholkonsumtionen kan också tas fram genom statistik- och indikatorbanken SOTKANet på adressen www.sotkanet.fi. Uppgifterna i SOTKANet kan granskas på alla områdesnivåer utgående från kommunindelningen. I SOTKANet kan uppgifterna granskas som tidsserie från och med 1990. Därför redovisas uppgifterna i SOTKANet enligt den nuvarande och inte statistikårets (2009) kommunindelning. Indikatorerna hittas med hjälp av till exempel referensordet "alkoholkonsumtion".

6. Statistikuppgifternas jämförbarhet

Uppgifter om den registrerade konsumtionen av alkoholdrycker finns att tillgå från år 1932. Konsumtionsstatistiken för åren 1932–1994 har utarbetats av Alko Oy och sedan 1995 har konsumtionsstatistiken utarbetats i samarbete mellan THL (fram till 2008 Forsknings- och utvecklingscentralen för social- och hälsovården Stakes) och Valvira (fram till 2008 Produkttillsynscentralen). Konsumtionsstatistiken för alkoholdrycker från 1932 framåt tillhandahålls av THL. Statistiken Alkoholkonsumtion har publicerats som en del av Finlands officiella statistikföring sedan år 1932.

Uppgifter om den oregistrerade konsumtionen av alkoholdrycker finns att tillgå från år 1959. Fram till 1992 byggde de på dryckesvaneundersökningar som gjordes vart åttonde år med början år 1968. Mellanåren har uppskattats på samma sätt som utvecklingen för den oregistrerade alkoholkonsumtionen från 1959 till 1968. Det handlar dock inte enbart om teknisk extrapolering eller interpolation utan uppskattningarna bygger på undersökningar om den oregistrerade konsumtionen.

7. Klarhet och helhet/enhetlighet

Konsumtionsstatistiken för alkoholdrycker är en del av den etablerade statistikföringen. Uppgifterna om den registrerade konsumtionen används varje månad i Statistikcentralens försäljningsstatistik för detaljhandeln och omsättningsstatistik för handeln. Med hjälp av konsumtionsstatistiken för alkoholdrycker kan man uppfölja hur konsumtionen av alkoholdrycker utvecklas på nationell nivå och även på landskaps- och kommunnivå. Konsumtionsstatistiken för alkoholdrycker används bl.a. för alkoholpolitiska beslut, för att uppfölja hur alkoholsituationen utvecklas inom landet samt för internationella jämförelser.

8. Specialfrågor gällande statistiken för år 2009

År 2009 skedde inga förändringar i statistiken.

Quality report

Alcoholic Beverage Consumption

1. Relevance of statistical data

The Alcoholic Beverage Consumption statistics contain information on documented alcohol consumption in Finland and an estimate of undocumented consumption. Documented consumption of alcoholic beverages comprises retail sales and licensed serving in restaurants in Finland. Undocumented consumption is estimated annually on the basis of surveys. Undocumented consumption includes alcohol imports by passengers, smuggling, legal and illegal home preparation, surrogates, and alcohol consumed by Finns outside Finland.

The statistics are used for societal decision-making, research and alcohol policy, as well as in international comparisons and databases (EU, OECD, Eurostat, Nordic countries). The statistics on retail sales of alcoholic beverages also form part of the retail sales statistics and the turnover of trade statistics compiled by Statistics Finland.

The classification of beverages used in the Alcoholic Beverage Consumption statistics is based on the customs tariff and corresponds to the classifications used in international statistics. The classification also corresponds to a version of the internationally approved COICOP classification that has been adopted by the statistical authorities of the EU. The classification has been further specified for national use. The statistics cover all alcoholic beverages intended for consumption and containing more than 2.8 per cent by volume of ethyl alcohol. The calculations are based on national statistics and registers collected by the National Institute for Health and Welfare (THL), the National Supervisory Authority for Welfare and Health (Valvira), Alko Inc. and Statistics Finland.

Data collection for the Alcoholic Beverage Consumption statistics is based on the Statistics Act (280/2004), the Act on the National Statistical Service of THL (668/2008), and the Act on the National Supervisory Authority for Welfare and Health (669/2008) and the Alcohol Act (1143/1994).

2. Description of methods used in statistical research

Documented consumption:

Data on the sales and deliveries of alcoholic beverages are derived from the register of the National Supervisory Authority for Welfare and Health (Valvira). The product register maintained by Valvira contains information on all alcoholic beverages on sale in Finland.

It gives the following information on each product:

- Importer
- Producer
- Country of origin
- Product name
- Product number
- Product group
- Alcohol content as specified on product label
- Net content as specified on product label
- Type of package
- Level of original gravity in % by weight (only beers)
- Quality classification code (only grape wines)

Data on the sales and deliveries of alcoholic beverages include the sale of alcoholic beverages from Alko stores and deliveries of alcoholic beverages by wholesalers to licensed restaurants and grocery shops selling alcoholic beverages with an alcohol content of no more than 4.7 per cent by volume and to stores for retail selling of fruit wine and sahti.

The register data are available both in litres and in litres of pure alcohol.

THL calculates alcoholic beverage consumption by beverage type. Consumption is calculated separately for retail sales and licensed serving.

Data on the value of consumption concerning Alko's retail sales are derived from the statistics maintained by Alko Inc. The value of retail sales by grocery shops is obtained by converting the data in litres obtained from Valvira into value data by using the mean prices for alcoholic beverages collected by Statistics Finland for the calculation of the consumer price index. The retail prices exclude the value of return bottles. The value of consumption in licensed serving is obtained in the same way by using the mean restaurant prices for alcoholic beverages collected for the calculation of the licensed serving price index. This calculated estimate of the value of consumption in licensed serving is matched with the turnover data on licensed serving (incl. VAT) collected by Valvira.

Undocumented consumption:

Data on undocumented consumption derives from surveys performed by TNS-Gallup and, in part, from THL's Drinking Habits Survey. Alcohol imports by passengers are surveyed weekly through phone interviews conducted by TNS-Gallup; a random sample of 500 people over the age of 15 are interviewed each week. Interviews focus on alcohol imports during the two weeks preceding the interview. The data on legal and illegal home preparation and use of alcohol surrogates are estimates on the basis of TNS-Gallup's annual surveys. Data on the amounts of alcohol consumed by Finns outside Finland are estimated on the basis of the Drinking Habits Survey conducted by THL's Alcohol and Drugs Unit at eight-year intervals, and on the basis of trends in passenger numbers.

3. Correctness and accuracy of data

The alcoholic beverage consumption data are accurate and correct insofar as they have been reported correctly and accurately by Valvira, Alko Inc., Statistics Finland and licensed restaurants. Logical check-ups are carried out on the data at the calculation stage by comparing them to previous data. If an error is suspected, the data are checked together with Valvira, Alko Inc., Statistics Finland and licensed restaurants.

The correctness and accuracy of the data on undocumented alcohol consumption depend on the validity and reliability of the surveys performed by TNS-Gallup and of THL's Drinking Habits Survey. Logical check-ups are carried out on the data at the calculation stage by comparing them to previous data. If an error is suspected, the data are checked. In addition, the logic of the data is checked by comparing the amounts of alcohol that Finns report importing from Estonia with Estonian estimates of alcohol purchases made by Finns in Estonia. Data on smuggling are examined in proportion to the amounts of alcohol seized by customs.

4. Timeliness and promptness of published data

Valvira collects data on the sales and deliveries of alcoholic beverages on a monthly basis. Sales and delivery data are published within two months following the end of the statistical reference period. Data on alcoholic beverage consumption are collected and calculated on a monthly basis. The monthly statistics are preliminary when they are published. Preliminary data on alcoholic beverage consumption in litres and in litres of pure alcohol are published annually in February following the statistical reference year. Data on the value of consumption are not published in preliminary form. The final data are published in May following the statistical reference year. The preliminary data may deviate from the final data.

TNS-Gallup performs weekly surveys of passenger imports of alcoholic beverages, and annual surveys of legal and illegal home preparation and use of alcohol surrogates. Valvira publishes preliminary data on passenger imports, home preparation and smuggling at the end of January following the statistical reference year. Valvira and THL publish the full data on undocumented alcohol consumption in February together with the preliminary data on documented consumption. The final statistics are published in May the next year together with the data on documented consumption. The preliminary data may deviate from the final data.

5. Accessibility and transparency of data

A statistical report on alcoholic beverage consumption is published twice a year: the preliminary consumption statistics in February following the statistical reference year and the final statistics on consumption in May the next year. Preliminary data is available on THL's and Valvira's websites, www.thl.fi and www.valvira.fi. The statistical report on Alcoholic Beverage Consumption is published only on THL's website.

Alcoholic beverage consumption data are published in the Yearbook of Alcohol and Drug Statistics, an online publication by THL (www.stakes.fi/FI/tilastot/aiheittain/Paihteet/Paihdetilastovuosisikirja.htm). Consumption data are also published in the Statistical Yearbook of Finland, published by Statistics Finland, and the annual report of Alko Inc. The consumption data are sent to various international databases, registers and publications (Eurostat, EU, OECD, Nordic countries, etc.).

Some information provided in the statistical report can also be found in the SOTKANet Statistics and Indicator Bank at www.sotkanet.fi. SOTKANet data can be examined at regional level, based on the current administrative division into municipalities. SOTKANet data can also be examined in the form of a time series starting from 1990. The data in SOTKANet have therefore been reported based on the current municipal division (not the division of the statistical year 2009). The indicators can be accessed by searching with the keyword 'alcohol consumption', for instance.

6. Comparability of statistical data

Data on the documented consumption of alcoholic beverages are available from THL, from 1932 onwards. The 1932–1994 consumption statistics were compiled by Alko Inc.; from 1995 onwards they have been prepared jointly by THL (STAKES through 2008) and Valvira (the Product Control Agency through 2008). Alcoholic beverage consumption statistics from 1932 onwards are available from THL. Since 1932, the Alcohol Consumption statistics have been published as part of the Official Statistics of Finland.

Data on the documented consumption of alcoholic beverages are available from THL, from 1959 onwards. Up until 1992, the data are based on Drinking Habits Surveys conducted at eight-year intervals, beginning in 1968. The intervening years have been estimated according to the same principles as the trends in undocumented consumption from 1959 to 1968. It should be noted that this was not a case of merely technical extrapolation or interpolation, but that estimates drew on surveys of undocumented consumption.

7. Clarity and consistency

The Alcoholic Beverage Consumption statistics form part of the established production of statistics. The statistics are utilised each month by Statistics Finland in compiling the retail sales statistics and the turnover of trade statistics. Alcoholic beverage consumption statistics enable alcohol consumption trends to be monitored in the whole country and also at regional and municipal levels. They are also used in making alcohol-policy decisions, monitoring trends in the alcohol situation in Finland, and conducting international comparisons.

8. Special issues concerning the 2009 statistics

There were no changes in the statistics in 2009.