

TILL LÄSAREN	3		
1 BEFOLKNING OCH HÄLSOBETEENDE			
Befolkningen efter åldersgrupp.....	4	Behandling av psykiska sjukdomar och syndrom	22
Befolkningsutveckling.....	4	Legala aborter	23
		Steriliseringar	23
2 TJÄNSTER FÖR BARN OCH FAMILJER		7 PRIVAT SOCIALVÅRD OCH HÄLSO- OCH SJUKVÅRD	
Barnomsorg	8	Producenter av privata sociala tjänster	24
Barnbidrag	9	Producenter av privat hälso- och sjukvård	24
Barnskydd	9		
Underhåll och vårdnad av barn	9	8 UTKOMSTSTÖD	26
Övriga tjänster för barn och familjer	10		
3 ÄLDREOMSORG		9 PERSONAL	
Institutionsvård och boendeservice	12	Kommunanställda efter näringsgren	27
Hemservice	13	Kommunanställda efter yrkeskategori	28
4 HANDIKAPPSERVICE		10 KOSTNADER	
Tjänster enligt handikappservicelagen	15	Sociala utgifter efter funktion	30
Institutionsvård och boendeservice	15	Finansiering av sociala utgifter	30
Andra tjänster	15	Sociala utgifter per invånare enligt köpkraftsparitet i EU och Norden.....	30
5 ALKOHOL OCH NARKOTIKA		Hälso- och sjukvårdsutgifter efter funktion	31
Alkohol- och narkotikabruk	16	Finansiering av hälso- och sjukvårdsutgifter	31
Missbrukarvård	18	Hälso- och sjukvårdsutgifter per invånare i OECD-länderna	32
Kostnader för alkohol och andra droger....	19	Källor	34
6 HÄLSO- OCH SJUKVÅRD		Teckenförklaring.....	35
Hälsocentraler.....	20		
Specialiserad sjukvård.....	20		
Privat hälso- och sjukvård	21		
Slutenvårdens vårdtillfällen inom hälso- och sjukvården samt vård dagar.....	21		

TILL LÄSAREN

Den 1 januari 2009 inrättades Institutet för hälsa och välfärd (THL), när Forsknings- och utvecklingscentralen för social- och hälsovården (Stakes) och Folkhälsoinstitutet (KTL) slogs samman. Till institutets uppgifter hör bland annat att upprätthålla och utveckla sektorns nationella statistik och register samt att behandla, bearbeta och förmedla de data som användarna behöver.

Fakta om socialvården och hälso- och sjukvården i Finland 2009 innehåller uppgifter från slutet av 1970-talet fram till 2007 om bland annat befolkningens hälsobeteende, social service, alkohol och narkotika, hälso- och sjukvårdstjänster, utkomststöd, personal och kostnader. Uppgifterna har i huvudsak samlats in från statistik och register som upprätthålls av Institutet för hälsa och välfärd samt från institutets enkäter, men en del kommer också från bl.a. Statistikcentralen och Folkpensionsanstalten. Det internationella materialet har man fått från bl.a. OECD och Eurostat. Mer detaljerade statistiska uppgifter om socialvård och hälso- och sjukvård hittas bl.a. i Statistisk årsbok om socialvård och hälso- och sjukvård och indikatorbanken SOTKANet (www.sotkanet.fi). Redaktör för publikationen var specialplanerare Riitta Koskinen.

Helsingfors i juni 2009

Salla Säkkinen
Utvecklingschef

THL
Institutet för hälsa och välfärd
Informationsavdelningen
PB 30, 00271 Helsingfors
Tfn 020 610 6000, fax 020 610 7497
Internet <http://www.thl.fi>

1 Befolkning och hälso- beteende

Befolkningen efter åldersgrupp ¹

	1995	2006	2007	2007 Kvinnor	2020e
0–6	454 940	401 941	404 650	197 865	428 926
7–14	516 830	499 240	489 940	240 046	489 571
15–24	632 169	657 351	659 186	322 387	598 573
25–49	1 952 541	1 734 315	1 730 678	849 049	1 686 321
50–64	827 929	1 115 391	1 140 799	574 624	1 067 345
65–74	432 277	465 025	462 640	250 029	720 478
75–84	233 122	309 948	314 299	195 875	401 847
85–	67 018	93 744	98 292	73 822	153 711
Hela befolkningen	5 116 826	5 276 955	5 300 484	2 703 697	5 546 772
Andel kvinnor, %	51,3	51,0	51,0	51,0	50,8
Andel stadsbefolkning, %	58,2	63,2	65,0	65,9	66,3

Befolkningen efter åldersgrupp, %

	1995	2006	2007	2007 Kvinnor	2020e
0–6	8,9	7,6	7,6	7,3	7,7
7–64	76,8	75,9	75,9	73,5	69,3
65–	14,3	16,5	16,5	19,2	23,0
75–	5,9	7,7	7,8	10,0	10,0

Befolkningsutveckling ¹

	1987	1995	2000	2006	2007
Födda	60 069	63 125	56 771	59 054	58 915
Levande födda	59 742	62 823	56 541	58 861	58 727
/1 000, medelfolkmängd	12,1	12,3	10,9	11,2	11,1
Dödfödda	327	302	230	193	188
/1 000 födda	5,4	4,8	4,0	3,3	3,2
Perinatal dödlighet	522	435	329	285	288
/1 000 födda	8,8	6,9	5,8	4,8	4,9
Spädbarnsdödlighet	355	245	206	160	149
/1 000 levande födda	5,9	3,9	3,6	2,7	2,5

	1987	2002	2003	2006	2007
Döda	47 988	49 389	49 033	48 065	49 077
/1 000, medelfolkmängd	9,7	9,5	9,4	9,1	9,3
Män	24 290	23 985	23 935	24 315	24 809
Kvinnor	23 698	25 404	25 098	23 750	24 268
Immigration	9 142	18 113	17 838	22 451	26 029
Emigration	8 475	12 891	12 083	12 107	12 443
Nettoimmigration	667	5 222	5 755	10 344	13 586
/1 000, medelfolkmängd	0,1	1,0	1,1	2,0	2,6
Folkökning	12 545	11 359	13 437	21 375	23 529
/1 000, medelfolkmängd	2,5	2,2	2,6	4,1	4,4
Allmänt fruktsamhetstal	47,6	49,7	46,6	50,0	50,1
Summerat fruktsamhetstal	1,59	1,72	1,76	1,8	1,83

Barnaföderskor ²

	1987	1995	2000	2006	2007
Medelålder, år	28,9	29,7	29,9	30,0	30,0
Under 20 år, %	3,2	2,5	2,9	2,6	2,4
35 år och över, %	13,3	15,1	18,4	18,7	19,2
Förstföderskor, %	39,8	39,1	40,9	42,2	42,0
Gift eller samboende, %	92,8	89,9	88,1	91,8	92,1
Rökt under graviditeten, %	15,2	14,7	14,4	14,6	14,5

Födda barn ²

	1987	1995	2000	2006	2007
Medelvikt, g	3 548	3 539	3 515	3 499	3 492
Medellängd, cm	50,2	50,2	50,1	50,0	50,0
Prematurer (< 37 veckan), %	5,6	5,7	6,3	5,9	5,7
Låg födelsevikt (< 2 500 g), %	3,9	4,3	4,6	4,5	4,5
Tvillingar eller trillingar, %	2,2	2,9	3,2	3,0	3,0
Barnet hemma en vecka gammalt, %	75,9	91,8	92,3	93,0	92,8

Mödradödlighet ^{1,2}

	1991–1995	1996–2000	2001–2005	2006–2007
Mödradödlighet/år	3,2	2,6	3,6	2,5
/100 000 levande födda	5,0	4,5	6,3	4,3

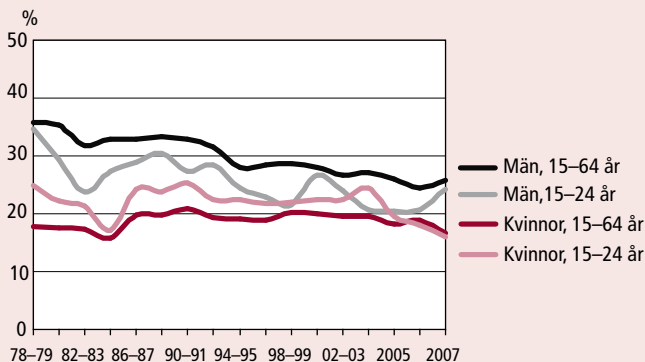
Förväntat antal levnadsår¹

	1990		2006		2007	
	Män	Kvinnor	Män	Kvinnor	Män	Kvinnor
0 år	70,7	78,8	75,8	82,8	75,8	82,9
55 år	20,6	26,2	24,4	29,7	24,6	29,7

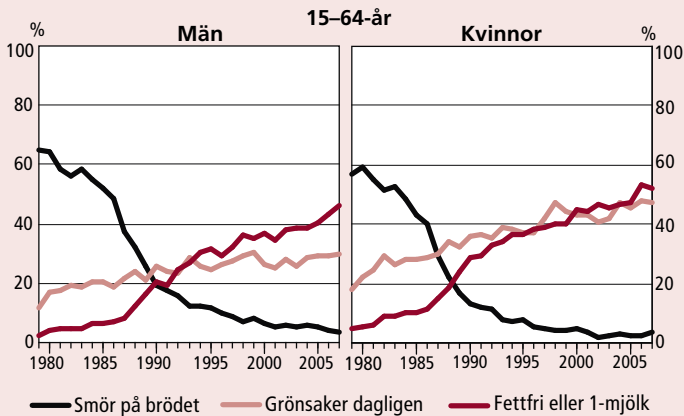
Dödsorsaker¹

	1990		2006		2007	
	Dödsfall /100 000 invånare		Dödsfall /100 000 invånare		Dödsfall /100 000 invånare	
Sjukdomar i cirkulationsorganen	23 988	499,5	19 878	291,9	20 193	287,6
Tumörer	10 086	204,9	11 046	168,4	11 097	165,5
Sjukdomar i andningsorganen	3 750	79,8	2 126	31,4	2 232	32,2
Sjukdomar i matsmältningsorganen	1 317	27,6	1 307	19,2	1 377	19,8
Alkoholrelaterade sjukdomar	1 161	22,5	2 020	32,2	2 167	34,5
Olycksfall och yttre våld	4 351	87,6	3 762	63,7	3 674	61,7
- av vilka olycksfall	2 483	50,6	2 510	41,0	2 484	40,3
- av vilka självmord	1 520	30,0	1 062	19,3	995	17,9
Totalt	50 091	1 036,8	48 106	725,1	49 093	721,7

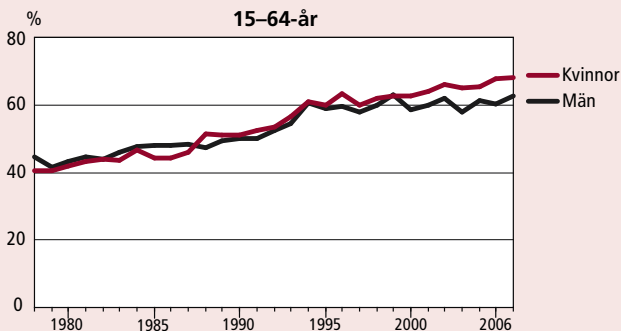
Andel som röker dagligen³



Vuxenbefolkningens matvanor³



Andel som motionerar på fritiden minst 2-3 gånger per vecka³



2 Tjänster för barn och familjer

Barnomsorg⁴

	1995	2000	2006	2007
Barn i dagvård 31.12, totalt	..	214 547	205 684	212 745
I kommunal dagvård	189 918	200 487	189 332	195 265
I kommunala daghem	115 583	121 676	126 338	133 134
I privata daghem vars tjänster köps	8 854	10 181	9 314	9 450
Familjedagvård	65 481	68 630	53 680	52 681
I privat dagvård	..	14 060	16 352	17 480
Barn i dagvård, % 1–6-åringar	..	59,1	60,0	61,5
I kommunal dagvård	48,4	55,2	55,2	56,5
I kommunala daghem	29,5	33,5	36,8	38,5
I privata daghem vars tjänster köps	2,3	2,8	2,7	2,7
Familjedagvård	16,7	18,9	15,6	15,2
I privat dagvård	..	3,9	4,8	5,1

Förskoleundervisning

Barn inom förskoleundervisning, totalt	..	58 654	57 452	56 984
--	----	--------	--------	--------

Lekverksamhet för barn

Genomsnittligt antal barn inom

lekverksamhet under en dag	24 388	27 287	21 209	21 857
----------------------------	--------	--------	--------	--------

Hemvårdsstöd⁵

	1995	2000	2006	2007
Familjer som fick stöd 31.12, totalt	..	72 546	66 241	65 316
Familjer som fått stöd / 1 000 per barn i åldern 0–2 år	..	424	379	371
Barn som fick stöd 31.12	..	111 595	100 938	98 930
Utbetalt hemvårdsstöd, mn euro	..	315,3	301,3	295,8

Barnbidrag⁵

	1995	2000	2006	2007
Barn som fick barnbidrag 31.12	1 097 449	1 063 680	1 030 712	1 024 506
Familjer som fick barnbidrag 31.12	614 620	586 834	568 275	565 212
Utbetalda barnbidrag, mn euro	1 474,7	1 387,1	1 419,4	1 411,4

Barnskydd⁶

	1995	2000	2006	2007
Barn och ungdomar inom öppenvård	30 686	49 351	59 058	62 485
% av personer under 18 år	2,6	4,3	5,4	5,7
Placeringar utom hemmet av barn och ungdomar, totalt	10 955	12 861	15 774	16 059
Familjevård	5 340	5 776	5 594	5 526
Institutionsvård	3 921	5 011	7 646	8 095
Annan vård	1 694	2 074	2 534	2 438
0–17-åriga placerade, % av personer under 18 år	0,8	0,9	1,2	1,2
Omhändertagna barn och ungdomar enligt årets sista placeringsbeslut	6 389	7 327	9 605	10 207
Nya omhändertagna	1 198	1 661	2 425	2 758

Underhåll och vårdnad av barn⁷

	1995	2000	2006	2007
Av socialnämnden fastställda				
- avtal om vårdnad av barn, umgängesrätt och boende	30 911	36 727	40 676	41 552
- avtal om underhållsbidrag	26 808	34 316	33 573	35 237
Barn som fick underhållsstöd 31.12, totalt	103 101	107 962	98 582	96 111
% av personer under 18 år	8,8	9,5	9,0	8,8

	1995	2000	2006	2007
Underhållsstöd och indrivet underhållsbidrag som utbetalts för barn, totalt				
Utbetalt underhållsstöd, 1 000 euro	119 520	139 439	136 144	144 014
Indrivet underhållsbidrag för barn, 1 000 euro	15 353	9 558	7 946	6 877
Totalt, 1 000 euro	134 873	148 997	144 090	150 891
Totalt euro / barn	1 308	1 380	1 462	1 570

Övriga tjänster för barn och familjer⁴

	1995	2000	2006	2007
Barnfamiljer som fått kommunal hemvårdshjälp, antal				
	29 992	18 049	11 031	10 387
% av familjer med barn under 18 år	4,7	2,9	1,9	1,8

Rådgivning i uppfostrings- och familjefrågor

Klienter under året	66 917	72 142	72 791	74 548
Barn och ungdomar	..	30 091	32 544	33 343
% av personer under 18 år	..	2,7	3,0	3,0
Vuxna	..	42 051	40 247	41 205

Mödrahem

Klienter under året	..	540	735	720
---------------------	----	-----	-----	-----

Skyddshem

Klienter under året	..	3 501	3 671	3 740
---------------------	----	-------	-------	-------



3 Äldreomsorg

	1995	2000	2006	2007
Andel som bor hemma av åldrarna 75 år och över, %	..	89,8	89,4	89,4

Institutionsvård och boendeservice

Ålderdomshem⁹

Klienter 31.12, totalt	23 088	21 325	19 082	19 016
65 år och över	22 546	20 630	18 538	18 515
% av 65 år och över	3,1	2,7	2,1	2,1
75 år och över	19 535	18 093	16 671	16 677
% av 75 år och över	6,5	5,3	4,1	4,0
Vårddygnet under året, totalt	8 571 760	7 856 748	6 969 429	6 992 464

Hälsovårdscentralers slutenvård¹⁰

65 år och äldre långvårdsklienter 31.12	12 255	12 164	11 201	10 487
% av 65 år och över	1,7	1,6	1,3	1,2
Vårddygnet för 65 år och över under året	6 375 905	6 865 167	6 626 179	6 384 450
75 år och äldre långvårdsklienter 31.12	10 312	10 360	9 725	9 168
% av 75 år och över	3,4	3,0	2,4	2,2
Vårddygnet för 75 år och över under året	5 216 899	5 677 595	5 626 201	5 425 818

Vanligt serviceboende för äldre⁹

65 år och över	..	10 007	8 692	8 511
% av 65 år och över	..	1,3	1,0	1,0

Serviceboende med heldygnsomsorg⁹

Klienter 31.12, totalt	..	7 302	18 799	20 771
65 år och över	..	6 799	18 064	20 026
% av 65 år och över	..	0,9	2,1	2,3
75 år och över	..	5 857	15 748	17 472
% av 75 år och över	..	1,7	3,9	4,2

Hemservice

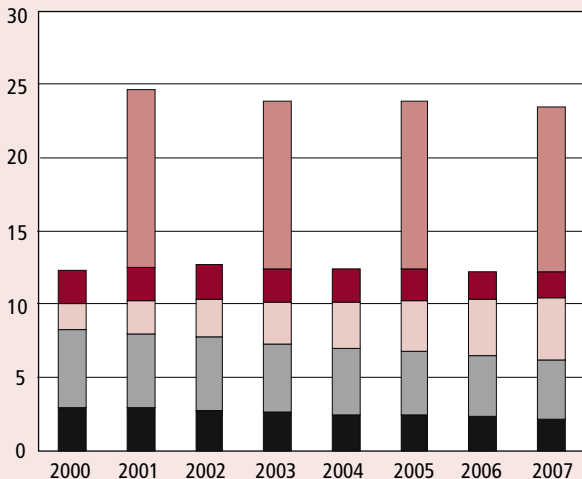
	1995	2000	2006	2007
Regelbunden hemvård^a				
(hemservice och hemsjukvård)				
65 år och över klienter 30.11	53 293	52 353 ^{a)}	54 316 ^{b)}	55 603
% av 65 år och över	7,3	6,6 ^{a)}	6,5 ^{b)}	6,4
75 år och över klienter 30.11	41 294	42 231 ^{a)}	45 037 ^{b)}	46 739
% av 75 år och över	13,8	12,1 ^{a)}	11,5 ^{b)}	11,3
Stöd för närståendevård⁴				
65 år och över klienter /år	11 294	14 355	20 370	21 765
% av 65 år och över	1,5	1,8	2,3	2,5
75 år och över klienter /år	8 041	10 300	14 898	15 983
% av 75 år och över	2,7	3,0	3,7	3,9
Åldringshushåll som fått hemvårdshjälp under året⁴				
86 466	83 148	90 125	92 798	
% av 65 år och över	11,8	10,7	10,4	10,6
65 år och äldre stödserviceklienter/år⁴				
97 967	105 195	109 979	114 740	
% av 65 år och över	13,4	13,5	12,7	13,1

a) år 2001

b) år 2005

Äldreomsorgens täckningsgrad 2000–2007

75+ klienter, % 75+ befolkningen



- Regelbunden hemvård^{a)}
- Vanligt serviceboende
- Serviceboende med heldygnsomsorg
- Ålderdomshem
- Hälsovårdscentraler, långtidsvård

a) Klientinventering inom hemvården har genomförts vartannant år.

4 Handikappservice

Tjänster enligt handikappservicelagen ⁴

	1995	2000	2006	2007
Mottagare under året				
Färdtjänst för gravt funktionshindrade	45 839	66 568	84 269	86 726
Tolktjänst	2 808	3 137	3 791	3 961
Serviceboende för gravt funktionshindrade	..	1 894	3 089	3 375
Ändringsarbeten i bostaden	8 125	8 599
Personlig hjälp	1 835	2 817	4 583	5 034

Institutionsvård och boendeservice ⁴

	1995	2000	2006	2007
Klienter 31.12				
Institutionsvård för pers. med utv.störning ^{a)}	3 699	2 960	2 554	2 589
Assisterat boende för pers. med utv.störning	..	3 344
Styrt boende för pers. med utv.störning	..	2 476
Boendeservice i grupp för funktionshindrade				
- personal närvarande på natten	5 371	5 699
- ingen personal närvarande på natten	2 362	2 588
Familjevård för pers. med utv.störning ^{a)}	1 304	1 270	1 270	1 262

Andra tjänster ⁴

	1995	2000	2006	2007
Klienter 31.12				
Arbetscenter för funktionshindrade	3 151	3 301
Arbets- och aktivitetscenter för pers. med utv.störning	9 499	10 929
Verksamhet i sysselsättningsyfte för funktionshindrade	4 049	3 148
Arbets- och dagverksamhet för funktionshindrade	11 903	13 435

Stöd för närståendevård för klienter under 65 år

under året	6 957	8 090	10 472	11 221
------------	-------	-------	--------	--------

a) Från och med 2006 inbegriper uppgifterna om institutions- och familjevård också andra funktionshindrade än personer med utvecklingsstörning.

5 Alkohol och narkotika

Alkohol- och narkotikabruk ¹²⁻¹⁶

	1990	2005	2006	2007
Konsumtion av 100 % alkohol per invånare, liter				
Totalkonsumtion	8,9	10,5	10,3	10,5
Oregistrerad konsumtion	1,2	2,3	1,9	1,8
Registrerad konsumtion	7,7	8,2	8,4	8,7
Alkoholkonsumtionen i liter per invånare				
Starka drycker	7,7	6,6	6,8	6,8
Vin	6,2	10,9	11,3	11,9
Cider	0,3	10,1	10,9	11,3
Long drink	3,7	4,8	5,8	7,0
Öl	81,6	82,5	82,4	85,2

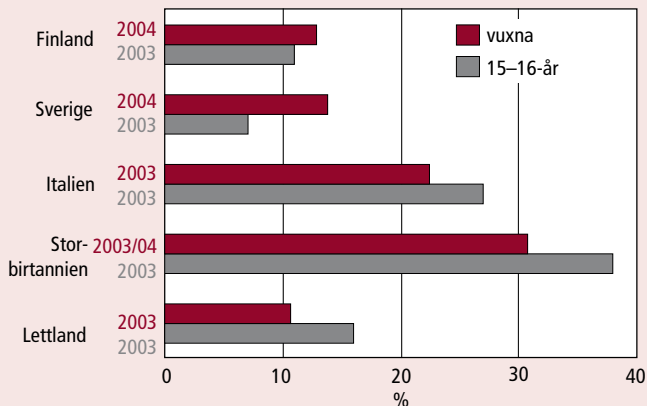
Realprisindex för registrerad alkoholkonsumtion, 2000 = 100

Totalt	98	90	89	88
Starka drycker	106	73	73	72
Vin	101	95	95	94
Öl	107	93	93	91

Dricker sig berusad minst en gång per månad, %

	1995	2003	2005	2007
14-18 år	17	22	20	19
	1992	2004*	2005	2006*
15-69 år	17	13	9	11
Män	27	18	14	17
Kvinnor	8	7	5	5

Experimentering med eller användning av cannabis i några EU-länder



Experimentering med eller användning av cannabis, %^{16,19}

		Åldersgrupp			Totalt
		15-24	25-34	35-69	
Män	1992	17	11	3	6
	2006	21	32	10	15
Kvinnor	1992	7	9	2	4
	2006	17	19	8	11

Uppskattad andel personer som använt amfetamin och opiat av hela befolkningen 2005, %²⁰

	Storhelsingfors	Hela landet
Amfetaminanvändare	0,7-1,0	0,4-0,7
Opiatanvändare	0,2-0,4	0,1-0,2

Missbrukarvård 4, 9, 10, 21

	1997	2005	2006	2007
Klienter under året				
A-kliniker	39 166	42 775	44 281	45 976
/1 000 invånare	7,6	8,1	8,4	8,7
Ungdomsstationer	3 702	5 939	5 803	5 281
/1 000 invånare	0,7	1,0	1,1	1,0
Boendeenheter	4 066	3 809	3 820	3 892
/1 000 invånare	0,8	0,7	0,7	0,7
Skyddshärbärgen	1 311	1 291	1 258	1 629
/1 000 invånare	0,3	0,2	0,2	0,3
Vårdperioder under året				
Avgifts- och rehabiliteringsinrättningar	21 229	22 389	21 127	22 278
/1 000 invånare	4,1	4,3	4,0	4,2
Alkoholrelaterad sjukhusvård	33 335	36 914	36 463	37 580
/1 000 invånare	6,5	7,0	6,9	7,1
Narkotikarelaterad sjukhusvård	7 128	8 725	9 016	9 000
/1 000 invånare	1,4	2,0	1,7	1,7

År 2007	A-kliniker och	Avgifts- och	Sjukhusens		
	ungdoms-	rehabiliterings-	vård-		
	stationer	inrättningar	avdelningar		
	Klienter	Vårdperioder	Vårdperioder,		
			som huvuddiagnos		
			alkohol	narkotika	läkemedel
%			eller motsv.		
Män	68,2	75,2	79,2	63,1	49,6
Kvinnor	31,8	24,8	20,8	36,9	50,4
-19	4,7	2,8	2,3	7,6	11,5
20-29	19,5	15,0	3,9	46,2	27,0
30-39	17,9	19,6	10,2	24,3	17,6
40-49	24,0	30,1	24,7	11,0	19,1
50-59	22,7	24,5	35,3	6,6	14,0
60-	10,1	8,0	23,7	4,4	10,7
Totalt	51 257	22 278	26 748	1 204	5 071
av vilka 25-64-åringar					
/1 000i samma ålder	11,9	6,8	7,8	0,3	1,2

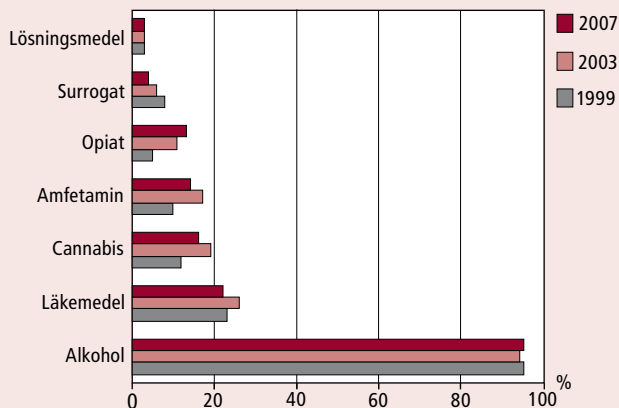
Primärt missbruksmedel bland narkomanberoende klienter i missbrukarvården²²

	1998	2003	2004	2005	2006	2007
%						
Opiat	21	31	37	37	41	46
Stimulantia	35	28	26	22	21	19
Cannabis	17	16	15	14	14	10
Sömnmedel, sedativa	5	6	6	7	7	7
Alkohol (blandbruk)	19	19	18	19	17	17

Kostnader för alkohol och andra droger²³

Skadekostnader för alkohol och andra droger per huvudgrupp 2006, mn euro

	Alkohol	Missbruk av narkotika och läkemedel
Direkta kostnader	792	239
Hälsokostnader	201	37
Sociala kostnader	173	74
Brottskontroll	275	62
Egendomsskador, övervakning, forskning, preventivt alkohol- och drog arbete	143	65
Indirekta kostnader	4 478	620

Missbrukarklienter inom social- och hälsovården 1999, 2003 och 2007²⁴

6 Hälsa- och sjukvård

Hälsocentraler

Primärvård^{25, 10}

	1995	2000	2006	2007
Hälsa- och sjukvårdsbesök				
totalt	23 759 097	25 130 483	24 865 042	25 035 672
/1 000 invånare	4 652	4 850	4 712	4 723
Besök på mödrarådgivningsbyrå	1 035 447	929 709	1 036 483	1 048 476
Besök på barnrådgivningsbyrå	1 474 894	1 343 243	1 240 475	1 316 441
Besök inom skol- och studerandehälsovården	2 169 292	1 944 646	1 914 366	1 909 213
Besök inom företagshälsovården	650 545	956 708	1 249 538	1 144 414
Besök inom hemsjukvården	3 391 974	3 447 083	3 628 281	3 872 128
Öppenvårdsbesök inom mentalvården	214 802	505 689	647 341	675 202
Munhälsovårdsbesök, totalt	4 786 196	4 848 889	4 942 152	4 981 064
/1 000 invånare	937	936	937	940

Slutenvård⁹

Vårdtillfällen	198 937	251 697	238 096	238 593
/1 000 invånare	39	49	45	45
Vårddygn	7 003 030	7 563 714	7 324 206	7 076 515
/1 000 invånare	1 371	1 461	1 388	1 335

Specialiserad sjukvård^{26, 10}

	1995	2000	2006	2007
Öppenvårdsbesök, totalt	5 852 144	6 197 702	6 893 884	6 945 597
/1 000 invånare	1 130	1 196	1 308	1 310

Slutenvård⁹

Vårdtillfällen	1 073 603	1 098 746	1 076 519	1 054 911
/1 000 invånare	210	212	204	199
Vårddygn	7 973 684	6 494 956	5 964 839	5 746 893
/1 000 invånare	1 561	1 255	1 130	1 084

Privat hälso- och sjukvård^{10, 30}

	1996	1998	2003	2004	2005
Öppenvårdsbesök totalt, mn	13,6	14,5	16,7	16,3	17,1
/1 000 invånare	2 651	2 818	3 196	3 141	3 235
Vårdtillfällen	49 555	55 015	63 961	66 434	72 208
/1 000 invånare	10	11	12	13	14
Vårddygn, totalt	499 000	489 061	470 277	494 868	482 082
/1 000 invånare	97	95	90	95	92

Slutenvårdens vårdtillfällen inom hälso- och sjukvården samt vård dagar¹⁰

Sjukdomshuvudgrupp ICD-10	Vårdtillfällen antal		Vårdtillfällen /1 000 invånare		Vård dagar, antal
	1996	2007	1996	2007	2007
Vissa infektions- och parasitsjukdomar	39 561	42 065	7,7	7,9	301 862
Tumörer	121 296	119 052	23,7	22,5	815 985
Sjukdomar i blod och blodbildande organ	11 543	10 478	2,3	2,0	56 330
Endokrina sjukdomar	29 018	20 914	5,7	3,9	238 281
Psykiska sjukdomar och syndrom samt beteendestörningar	92 012	86 484	18,0	16,3	3 686 112
Sjukdomar i nervsystemet	52 929	54 837	10,3	10,3	1 112 074
Sjukdomar i ögat och närliggande organ	43 401	53 383	8,5	10,1	74 272
Sjukdomar i örat och mastoidskottet	17 264	18 145	3,4	3,4	32 313
Cirkulationsorganens sjukdomar	197 884	176 240	38,6	33,2	2 418 406
Andningsorganens sjukdomar	129 731	92 953	25,3	17,5	670 740
Matsmältningsorganens sjukdomar	97 332	93 024	19,0	17,6	425 739
Hudens och underhudens sjukdomar	17 361	12 260	3,4	2,3	86 719
Sjukdomar i muskuloskeletala systemet och bindväven	117 704	121 445	23,0	22,9	608 924
Sjukdomar i urin- och könsorganen	72 133	67 357	14,1	12,7	335 481
Graviditet, förlossning och barnsängsperiod	90 450	78 713	17,7	14,9	265 056

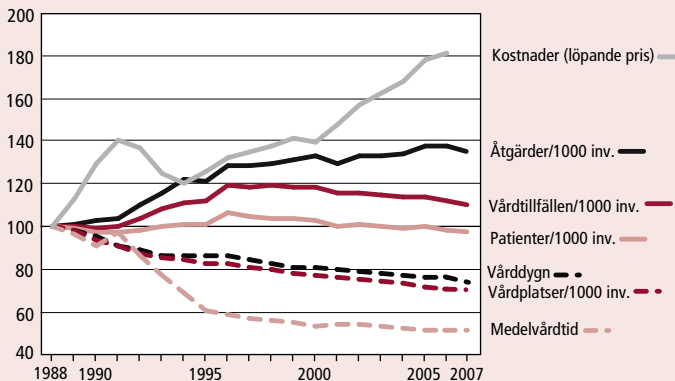
Sjukdomshuvudgrupp ICD-10	Vårdtillfällen		Vårdtillfällen		Vård dagar
	antal		/1 000 invånare		antal
	1996	2007	1996	2007	2007
Vissa perinatala tillstånd	7 339	8 827	1,4	1,7	74 780
Medfödda missbildningar	13 973	10 305	2,7	1,9	47 553
Symtom som ej klassificerats annanstans	86 014	77 591	16,8	14,6	357 154
Skador och förgiftningar	107 602	122 090	21,0	23,0	1 058 751
Faktorer av betydelse för hälsotillståndet	32 107	26 904	6,3	5,1	167 756
Totalt	1 377 003	1 300 863	268,7	245,4	12 951 455

Några sjukdomsgrupper:	Vårdtillfällen		Vårdtillfällen		Medelvårdtid	
	antal		/1 000 invånare		dygn	
	1996	2007	1996	2007	1996	2007
Diabetes	20 262	12 181	4,0	2,3	12,8	13,0
Ischemiska hjärtsjukdomar	64 092	46 506	12,5	8,8	11,5	11,7
Sjukdomar i hjärnans kärl	32 738	31 503	6,4	5,9	37,2	36,5
Astma	16 122	6 271	3,1	1,2	5,4	7,4
Schizofreni	21 120	18 181	4,1	3,4	108,9	57,9

Behandling av psykiska sjukdomar och syndrom ^{10, 26}

	1995	2000	2005	2006	2007
Öppenvårdsbesök, totalt	1 433 678	1 636 331	2 060 550	2 061 688	2 140 570
/1 000 invånare	281	316	393	391	404
Vårdtillfällen	68 912	82 964	73 454	72 914	71 601
/1 000 invånare	13,5	16,0	14,0	13,8	13,5
Vård dygn, totalt	2 554 096	2 282 686	2 095 585	2 085 518	1 991 823
/1 000 invånare	500,0	441,0	398,7	395,2	375,8

Instutionsvård inom hälso- och sjukvården 1988–2007, index 1988 = 100



Legala aborter²⁷

	1995	2004	2005	2006	2007
Aborter	9 872	11 163	10 973	10 689	10 533
/1 000 15–49-åriga kvinnor	7,8	9,4	9,3	9,1	9,0
Aborter bland kvinnor under 20 år	1 766	2 456	2 336	2 237	2 158
/1 000 15–19-åriga kvinnor	11,0	15,7	15,0	14,2	13,4
Aborter före 12:e graviditetsveckan, %	94,0	93,0	92,7	92,6	92,8
Farmakologisk abort, %	-	44,3	52,9	57,4	63,8

Steriliseringar²⁸

	1995	2004	2005	2006	2007
Steriliseringar	11 313	7 272	6 925	5 299	4 724
Män	792	1 616	1 822	1 475	1 404
/1 000 25–54-åriga män	0,7	1,5	1,7	1,4	1,3
Kvinnor	10 521	5 656	5 103	3 824	3 320
/1 000 25–54-åriga kvinnor	9,4	5,3	4,8	3,6	3,2

7 Privat socialvård och hälso- och sjukvård

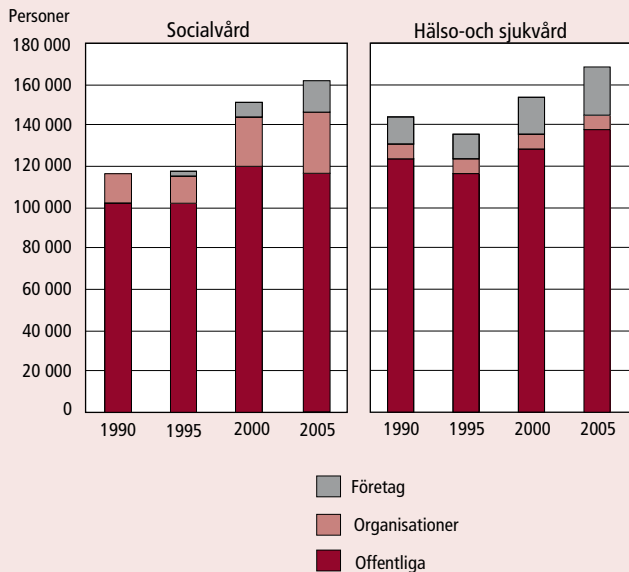
Producenter av privata sociala tjänster ²⁹

	2000	2007 Totalt	Av dessa Organi- sationer	Företag	Andra
Antal verksamhetsenheter					
Huvudnäringsgren (Näringsgrensindelningen 2002)					
Sociala tjänster, totalt	2 664	3 909	1 640	2 249	20
Institutionsvård för barn och ungdomar	259	568	58	509	1
Institutionsvård för pers. med utv.störning	8	6	4	2	-
Institutionsvård för äldre	53	42	33	9	-
Institutionsvård för missbrukare	39	56	40	16	-
Servicehus och grupphem	1 042	1 430	614	816	-
Mödra- och skyddshem	21	30	27	2	1
Övrig institutionsvård och boendeservice	112	173	142	31	-
Barndagvård	609	658	363	280	15
Dagverksamhet	59	96	88	8	-
Hemservice	353	612	102	510	-
Arbetsverksamhet och arbetsrehabilitering	39	67	60	6	1
Rådgivningsbyråer	-	-	-	-	-
Rehabilitering i öppenvård för missbrukare	23	36	34	2	-
Övriga sociala tjänster	47	135	75	58	2
Anställda 31.12, totalt	21 987	36 367	19 904	16 358	105

Producenter av privat hälso- och sjukvård ³⁰

Antal serviceproducenter	2000	2001	2002	2003	2004	2005
Laboratorieverksamhet	642	673	668	603	602	614
Läkarmottagning	908	982	1 027	1 002	997	1 090
Röntgenverksamhet	318	349	341	327	334	333
Fysioterapi	1 402	1 442	1 425	1 418	1 426	1 459
Företagshälsovård	660	671	681	630	668	780
Tandvård	294	335	349	368	387	405
Anställda 31.12, totalt	30 246	31 935	33 654	34 035	33 914	35 220

Offentliga och privata serviceproducenters andelar av personalen 1990, 1995, 2000 och 2005



8 Utkomststöd

	1995	2005	2006	2007
--	------	------	------	------

Hushåll och personer som fått utkomststöd³¹

Hushåll	339 020	238 848	226 617	217 824
Personer	583 922	377 376	358 369	342 464
% av befolkningen	11,4	7,2	6,8	6,5

Personer som fått utkomststöd efter ålder, %

-17	27	26	26	26
18-29	30	27	26	25
30-39	17	14	14	14
40-49	15	15	15	15
50-64	8	14	15	16
65-	3	4	4	4

Hushåll som fått utkomststöd efter hushållstyp, %

Ensamstående	63	70	70	71
Barnlösa par	12	8	8	7
Familjer med två försörjare	15	10	10	9
Ensamförsörjare	10	12	12	13

Hushåll som fått utkomststöd idelade efter det egentliga utkomststödet varaktighet, %

1-3 månader	49	43	42	41
4-6 månader	18	19	19	18
7-9 månader	13	15	15	15
10-12 månader	20	24	25	26

Bruttoutgifter för det egentliga utkomststödet till löpande priser

euro per månad / hushåll	265	330	346	373
--------------------------	-----	-----	-----	-----

9 Personal

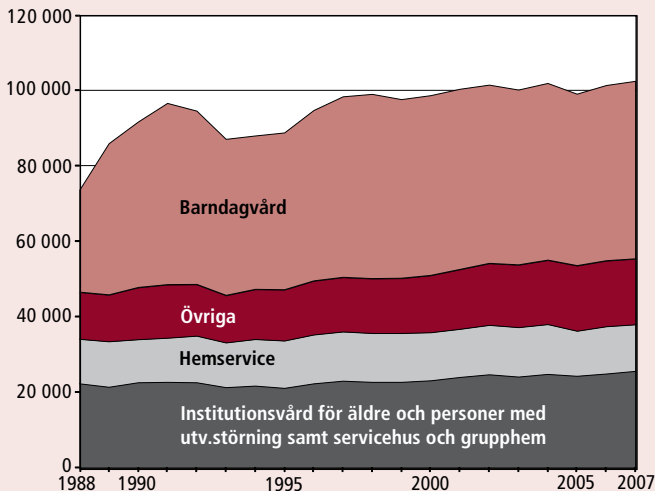
Kommunanställda⁴ efter näringsgren

Årsverken	1995	2000	2005	2007	%
					av sociala tjänster och hälso- och sjukvård
Sociala tjänster och hälso- och sjukvård, totalt	195 000	211 000	221 700	225 730	
Sociala tjänster, totalt	88 800	98 700	99 100	102 500	100
Sociala tjänster med boende	23 800	25 900	27 500	28 590	28
Institutionsvård för barn och ungdomar	1 860	2 060	2 270	2 170	2
Institutionsvård för pers. med utv.störning	3 330	3 560	3 900	3 950	4
Institutionsvård för äldre	15 030	14 690	13 000	13 600	13
Institutionsvård för missbrukare	290	350	290	270	0
Servicehus och grupphem	2 760	4 850	7 360	8 050	8
Övrig institutionsvård och boendeservice	500	430	630	550	1
Sociala tjänster i öppenvård	65 000	72 800	71 600	73 900	72
Barndagvård	41 600	47 700	45 500	47 100	46
Dagverksamhet	870	1 060	1 390	1 630	1
Hemservice	12 590	12 790	12 000	12 400	12
Arbetsverksamhet och arbetsrehabilitering	1 560	1 640	1 790	1 860	2
Rehabilitering i öppenvård för missbrukare	390	360	430	470	0
Övriga sociala tjänster	8 050	9 210	10 500	10 400	10
Hälso- och sjukvård	107 100	112 300	122 600	123 200	100
Egentlig sjukhusverksamhet	61 700	63 800	70 200	75 400	61
Läkarverksamhet	45 470	48 490	52 400	47 800	39

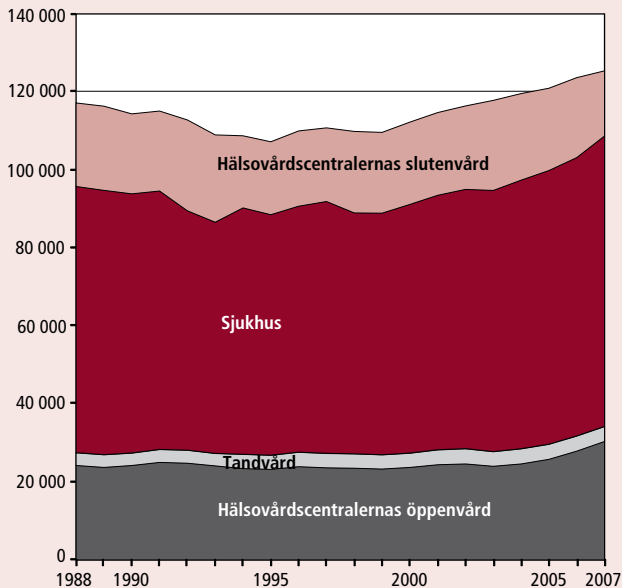
Kommunanställda efter yrkeskategori / 10 000 invånare

Personantal	1995	2000	2005	2007
Läkare	19,3	21,5	22,1	23,1
Tandläkare	4,3	4,4	4,5	4,5
Socialarbetare	8,6	9,1	9,8	10,2
Vårdare	8,6	10,9	13,1	14,0
Handledare inom socialsektorn	43,6	54,2	69,1	73,1
Primärskötare och närvårdare	42,5	46,9	64,3	72,7
Sjukhus- och vårdbiträden	42,0	37,8	33,4	31,9
Hemvårdare och hemhjälpare / 75 år och över	486	416	252	199
Barntädgårdslärare / 1–6-åringar	217	272	303	342
Barnskötare och daghemsbiträden / 1–6-åringar	394	487	488	539
Familjedagvårdare / 1–6-åringar	456	485	439	428

Kommunanställda inom socialvården 1988–2007



Kommunanställda inom hälso och sjukvården 1988–2007



10 Kostnader

Sociala utgifter efter funktion, löpande priser, mn euro ³²

	1995	2000	2005	2006	2007
Sjukdom/hälso- och sjukvård	6 144	7 637	10 528	11 139	11 683
Funktionshinder	4 394	4 467	5 262	5 369	5 570
Ålderdom	8 480	10 233	13 697	14 531	15 451
Efterlevande	1 144	1 276	1 470	1 507	1 549
Familj och barn	3 920	4 007	4 705	4 848	5 101
Arbetslöshet	4 220	3 372	3 770	3 622	3 430
Boende	441	467	437	439	431
Övrigt	615	671	813	950	984
Administration	843	1 011	1 318	1 397	1 415
Totalt	30 200	33 142	42 001	43 802	45 615
% av BNP	31,5	25,1	26,7	26,2	25,4

Finansiering av sociala utgifter, % ³²

	1995	2000	2005	2006	2007
Staten	29,1	24,1	24,8	25,1	24,3
Kommunerna	16,7	19,1	19,2	18,8	18,9
Arbetsgivarna	33,7	37,7	38,5	38,3	37,9
Försäkrade	13,7	12,1	11,4	11,8	11,8
Övriga inkomster	6,9	7,1	6,1	6,0	7,1
Totalt	100	100	100	100	100

Sociala utgifter per invånare enligt köpkraftsparitet i EU och Norden, euro ³³

	1995	2000	2004	2005	2006
Finland	4 971	5 596	6 704	6 885	7 215
Sverige	6 187	7 276	8 639	8 738	8 998
Norge	5 261	7 658	9 215	9 597	9 901
Danmark	6 162	7 232	8 354	8 563	8 601
Island	3 696	4 818	6 439	6 528	6 535
EU (15)	4 689	5 889	6 763	7 019	7 278

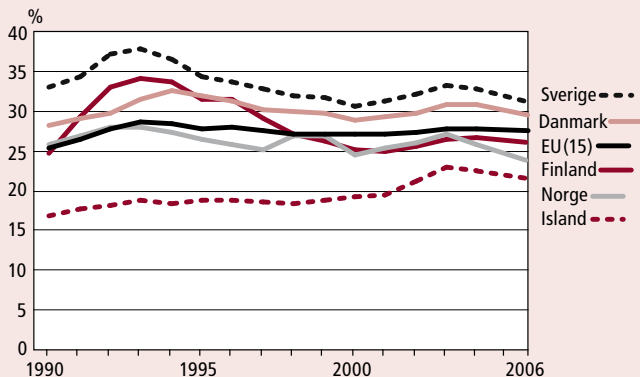
Hälso- och sjukvårdsutgifter efter funktion ³⁴

	1995	2000	2005	2006	2007
Specialiserad sjukvård	2 470	3 055	4 324	4 590	4 853
Primärvård (exkl. företags-, studerande- och tandvård)	1 465	1 735	2 380	2 516	2 651
Munhälsovård	438	559	771	803	867
Företagshälsovård och studerandehälsovård	231	336	498	538	589
Institutionsvård för äldre	481	543	693	715	749
Privat hälso- och sjukvård som ersätts av sjukförsäkringen	476	621	761	802	859
Övrig hälso- och sjukvård	161	169	220	215	226
Läkemedel och andra medicinska förbrukningsartiklar	956	1 408	2 061	1 986	2 073
Terapeutiska hjälpmedel och andra medicinska varaktiga varor	205	264	345	375	392
Administration	226	265	348	359	381
Resor	100	133	187	207	221
Bruttoinvesteringar	346	466	691	786	848
Totalt	7 554	9 554	13 278	13 891	14 706
i relation till BNP	7,9	7,2	8,4	8,3	8,2

Finansiering av hälso- och sjukvårdsutgifter, % ³⁴

	1995	2000	2005	2006	2007
Stat	26,5	17,8	21,5	22,2	22,4
Kommuner	33,1	39,4	37,4	37,8	37,7
FPA	12,5	13,9	14,6	14,7	14,5
Under stödsfonder	0,5	0,5	0,4	0,4	0,4
Privat försäkring	2,0	2,0	1,7	1,8	1,7
Hushållen	21,8	22,3	20,1	19,0	18,9
Hushållens icke-vinstsyftande organisationer	1,5	1,5	1,5	1,5	1,5
Arbetsgivare	2,2	2,6	2,8	2,7	2,9
Totalt	100	100	100	100	100

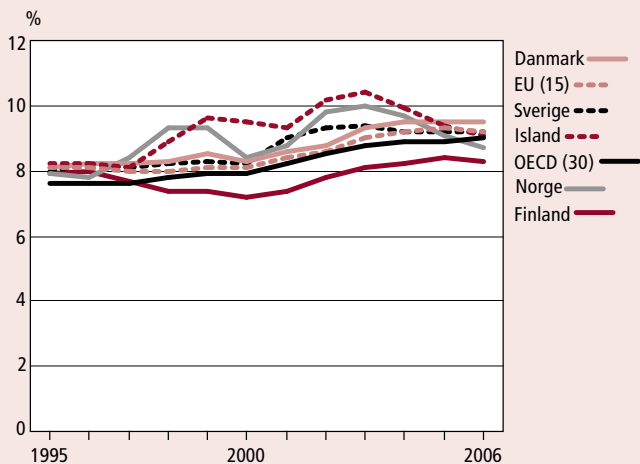
De sociala utgifternas andel av BNP i EU och Norden 1990–2006, %



Hälso- och sjukvårdsutgifter per invånare i OECD-länderna enligt köpkraftsparitet, US-dollar³⁴

	1995	2000	2004	2005	2006
Finland	1 440	1 794	2 412	2 523	2 668
Sverige	1 746	2 284	2 964	3 012	3 202
Norge	1 863	3 039	4 082	4 328	4 520
Danmark	1 871	2 379	3 057	3 179	3 362
Island	1 910	2 736	3 338	3 373	3 340
EU (15)	1 656	2 131	2 822	2 935	3 067
OECD (30)	1 530	1 954	2 591	2 699	2 915

Hälsa- och sjukvårdsutgifterna i relation till BNP i OECD-länderna 1990–2006, %



Ytterligare information

Institutet för hälsa och välfärd (THL)
www.thl.fi

1 Befolkningsstatistik; Befolkning; Befolkningsprognosen; FOS. Statistikcentralen.
<http://www.stat.fi>

2 Föderskor, förlösningar och nyfödda. FOS. Stakes

3 Helakorpi Satu, Prättälä Ritva, Uutela Antti
Den finländska vuxenbefolkningens hälsobeteende och hälsa, våren 2007
Folkhälsoinstitutets publikationer B6/2008

4 Kommunernas och samkommunernas ekonomi och verksamhet. FOS. Statistikcentralen
http://www.stat.fi/til/ktt/index_sv.html

5 Stöd för hemvård av barn och barnbidrag. Folkpensionsanstalten
<http://www.kela.fi/in/internet/svenska.nsf>

6 Barnskydd. FOS. Stakes

7 Underhåll och vårdnad av barn. FOS.

8 Regelbunden hemvård. FOS. THL

9 Institutionsvård och boendeservice inom socialvården. FOS. THL

10 Slutenvård inom hälso- och sjukvården. FOS. THL

12 Alkoholkonsumtion. FOS. THL; STTV Social- och hälsovårdens produkttillsynscentral
www.sttv.fi/main.htm

13 Prisindex för alkoholdrycker. FOS. THL

14 Studie om ungdomars hälsobeteende. Tammerfors universitet
www.uta.fi/laitokset/tsph/tutkimus/kansanterveystiede/nttt.php

15 Dryckesvaneundersökning 1992 och 2006. Stakes

16 Alkohol- och narkotikaundersökningar. Stakes

17 ESPAD-en europeisk skolundersökning om drogvanor. THL
<http://www.espad.org/>

18 Europeiska centrumet för kontroll av narkotika och narkotikamissbruk (EMCDDA)
<http://www.emcdda.europa.eu>

19 Kontula O. & Koskela K. (1992) Huumeiden käyttö ja mielipiteet huumeista. Helsinki

20 Partanen P. osv. (2007) Yhteiskuntapolitiikka 72(5), 553–561.

21 A-klinikstiftelsen
www.a-klinikka.fi

22 Narkotikaberoende klienter inom missbrukarvården 2006. Stakes

23 Skadekostnader för alkohol och andra droger 2007. Stakes

24 Inventering av alkohol- och narkotikarelaterade fall 1999, 2003 och 2007. Stakes

25 Hälsovårdscentralernas öppenvård.
FOS. THL

26 Öppenvård inom den specialiserade
sjukvården. FOS. THL

27 Aborter. FOS. THL

28 Steriliseringar. FOS. THL

29 Privat social service. FOS. THL

30 Privat hälso- och sjukvård. FOS. THL

31 Utkomststöd. FOS. THL

32 Utgifter för det sociala skyddet.
FOS. THL

33 Eurostat, Dissemination databasen
2007

<http://ec.europa.eu/eurostat>

34 Hälso- och sjukvårdsutgifter samt
och deras finansiering. FOS. THL

35 OECD Health Data, December
2008

www.oecd.orgp

Teckenförklaring

- (-) värdet noll
- (..) uppgift inte tillgänglig eller för osäker för att anges
- (.) uppgift kan inte förekomma
- (b) avbrott i tidserie
- (e) prognos
- (*) preliminär uppgift