



Kuntien terveystyö- ja sosiaalipalvelujen henkilöstö 2010

Personal inom kommunernas sociala tjänster och hälso- och sjukvård 2010

Personnel in Municipal Social and Health 2010

Reijo Ailasmaa
+358 20 610 7062
reijo.ailasmaa@thl.fi

Terveyden ja hyvinvoinnin laitos
PL 30 (Mannerheimintie 166, Helsinki)
00271 Helsinki
Puhelin: + 358 20 610 6000
www.thl.fi

Kuntien terveys- ja sosiaalipalvelujen henkilöstö 2010

11.10.2011

Kuntien terveys- ja sosiaalipalveluissa työskenteli 258 000 henkilöä vuonna 2010. Varsinaisten terveys- ja sosiaalipalvelujen ohella terveydenhuollon ja sosiaaliturvan hallinnossa kunnissa oli töissä 5 300 henkeä. Hallinnon henkilöstö on osittain sisällytetty aiemmin terveys- ja sosiaalipalveluihin.

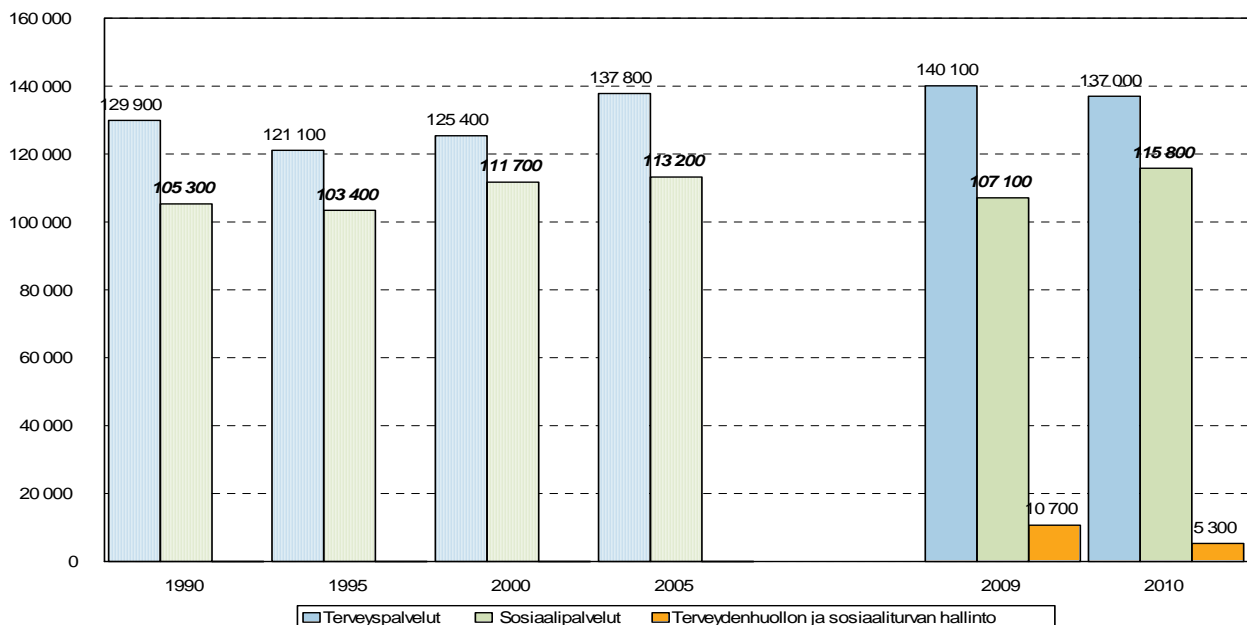
Terveyspalvelujen yhteensä 137 000 henkilöstä sairaalapalveluissa oli 84 400 ja terveyskeskus- ja vastaavissa yleislääkäripalveluissa 51 200 henkilöä (liitetäulu 1). Kuntoutuslaitoksissa ja muissa terveyspalveluissa työskenteli lisäksi lähes 1 400 henkilöä. Terveyspalvelujen henkilöstön määrä laski edelliseen vuoteen verrattuna 3 100 hengellä (-2,2 prosenttia).

Sosiaalipalvelujen henkilöstö (115 800 yhteensä) koostui valtaosin lasten päivähoitosta (52 300) sekä vanhusten palveluista (vanhainkodit, palvelukodit ja kotipalvelu, 38 600 henkilöä). Yhteensä niissä työskenteli 79 prosenttia sosiaalipalvelujen henkilöstöstä. Avopalveluissa oli kaikista sosiaalipalvelujen henkilöstöstä 73 ja laitospalveluissa 27 prosenttia. Henkilöstön määrä kasvoi edellisestä vuodesta yli 8 prosenttia.

Kuntien terveys- ja sosiaalipalvelujen henkilöstö on naisvaltaista. Naisten osuus koko henkilöstöstä oli yli 91 prosenttia. Miehiä oli 5 prosenttia sosiaalipalveluissa ja 12 prosenttia terveyspalveluissa. Terveys- ja sosiaalipalvelujen henkilöstön iän keskiarvo oli hieman alle 45 vuotta. Henkilöstöstä viidennes saavuttaa vuoteen 2020 mennessä 67 vuoden iän.

Vuodesta 2000 vuoteen 2010 on kuntien terveys- ja sosiaalipalvelujen henkilöstö asukasta kohden kasvanut koko maassa jonkin verran.

Kuvio 1 Kuntien terveys- ja sosiaalipalvelujen henkilöstömäärät kunnissa vuosina 1990, 1995, 2000, 2005, 2009 ja 2010



Vuosien 1990, 1995, 2000 ja 2005 luvut perustuvat TOL2002 luokitukseen, Vuosien 2009 ja 2010 luvut ovat TOL2008 luokituksen mukaisia. Luokitukset eivät ole suoraan vertailukelpoisia, vaan suuntaa antavia. TOL2002 mukaiset tiedot ovat kuviossa vaaleampia ja TOL2008 mukaiset tummempia.

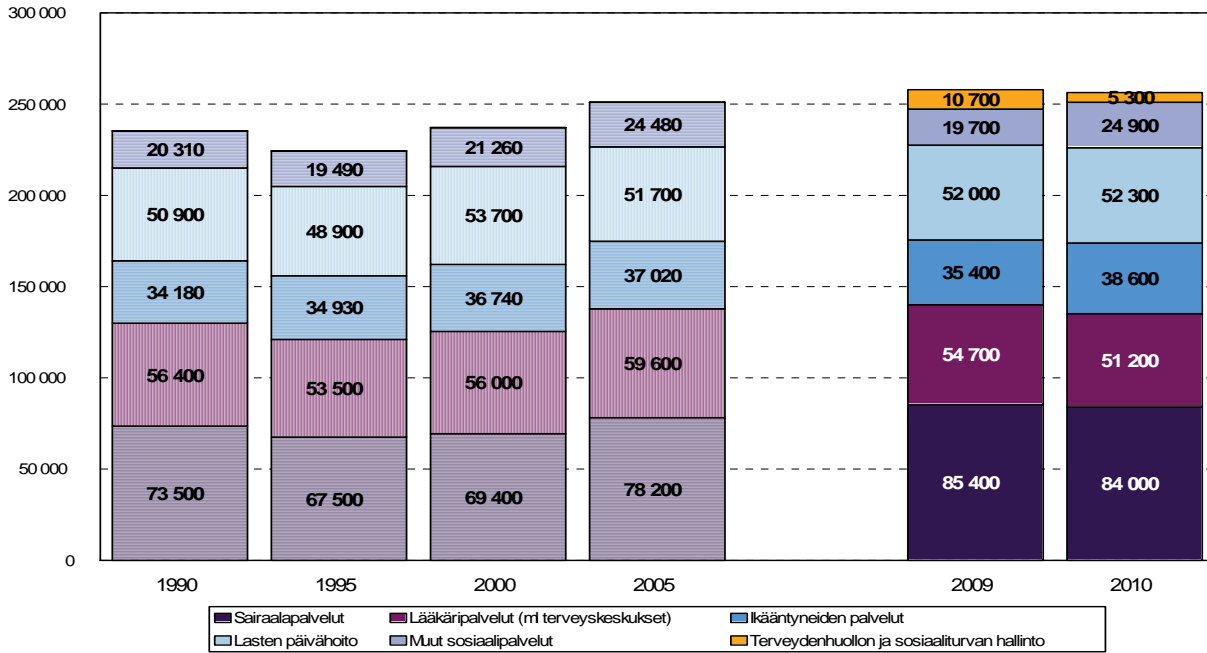
Lähde: Tilastokeskus, Kuntapalkat

Taulukko 1. Kuntien terveys- ja sosiaalipalvelujen henkilöstö toimialoittain

	1990	2000	2009	2010
Terveys- ja sosiaalipalvelut yhteensä	235 200	237 100	247 200	252 700
Terveyspalvelut	129 900	125 400	140 100	137 000
Sairaalapalvelut	73 500	69 400	85 400	84 400
Terveyskeskukset ja vastaavat yleislääkäripalvelut	56 400	56 000	54 700	51 200
Sosiaalipalvelut	105 300	111 700	107 100	115 800
Vanhusten sosiaalipalvelut	34 180	36 740	35 400	38 600
Lasten päivähoidon palvelut	50 900	53 700	52 000	52 300
Kaikki muu sosiaalitoiminta	20 220	21 260	19 700	24 900
Terveydenhuollon ja sosiaaliturvan hallinto	10 700	5 300
Terveys- ja sosiaalipalvelut ja hallinto yhteensä	235 200	237 100	257 900	258 000

Vuosien 1990 ja 2000 luvut perustuvat TOL2002 luokitukseen, vuosien 2009 ja 2010 luvut TOL2008 luokitukseen. Luokitukset eivät ole suoraan vertailukelpoisia, vaan suuntaa antavia.

Kuvio 2. Kuntien terveys- ja sosiaalipalvelujen henkilöstö toimialoittain vuosina 1990, 1995, 2000, 2005, 2009 ja 2010



Vuosien 1990, 1995, 2000 ja 2005 luvut perustuvat TOL2002 luokitukseen, vuosien 2009 ja 2010 luvut TOL2008 luokitukseen. Luokitukset eivät ole suoraan vertailukelpoisia, vaan suuntaa antavia. TOL2002 mukaiset tiedot ovat kuviossa vaaleampia ja TOL2008 mukaiset tummempia.

Lähde: Tilastokeskus, Kuntapalkat

Terveys- ja sosiaalipalveluissa työskentelee vähän miehiä

Kuntien palvelujen henkilöstö koostuu pääosin naisista. Vuonna 2010 miehiä oli 8,8 prosenttia henkilöstöstä. Terveyspalveluissa miesten osuus on suurempi (11,8 prosenttia) kuin sosiaalipalveluissa, joissa se oli 5,3 prosenttia (Liitetaulukko 2).

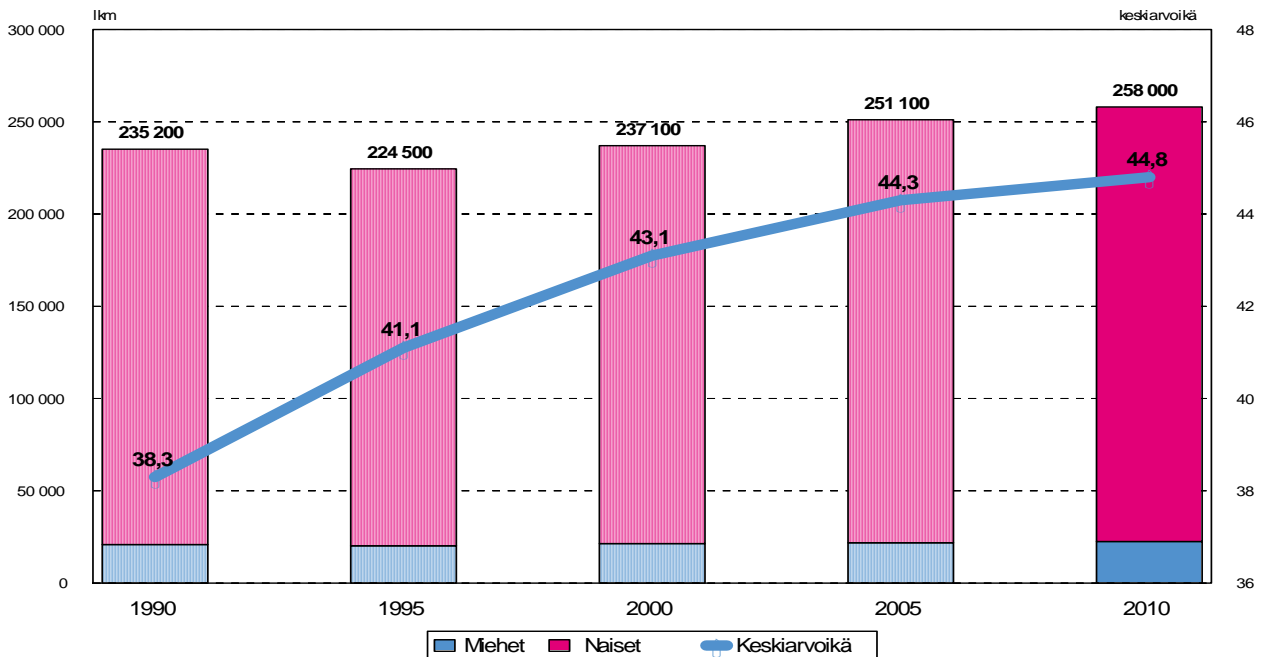
Terveydenhuollossa miehiä oli eniten lääkäreinä - vuonna 2010 kaikista lääkäreistä oli miehiä 40 ja hammaslääkäreistä 23 prosenttia. Sairaanhoidajista miehiä oli alle 6 prosenttia, lähihoitajista runsas 4 prosenttia. Erityisen vähän miehiä oli lasten päivähoidossa; lastentarhaopettajista miehiä oli vuonna 2010 noin 2,5 prosenttia ja perhepäivähoitajista noin puoli prosenttia. Sosiaalityöntekijöissä miesten osuus oli 8 prosenttia (Liitetaulukko 4).

Terveys- ja sosiaalipalvelujen henkilöstön iän keskiarvo kunnissa noin 45 vuotta

Kuntien terveys- ja sosiaalipalvelujen henkilöstön iän keskiarvo nousi 1990-luvulla nopeasti, mutta viimeisten vuosien aikana sen kasvu on tasaantunut ja keskimääräinen ikä vakiintunut.

Tämä johtuu lastentarhaopettajien ja sairaanhoitajien (vuonna 2010 näiden molempien iän keskiarvo oli alle 42 vuotta) määrän kasvusta. Nämä ammattiryhmät ovat keskimääräistä nuorempia. Iän keskiarvoa nostavat ammatit, joihin ei enää palkata runsaasti uutta henkilöstöä. Näitä ammatteja ovat muun muassa erilaiset terveys- ja sosiaalipalvelujen avustavat ammatit kuten sairaala-apulaiset ja perhepäivähoitajat. Hammaslääkäreiden iän keskiarvo on korkea, vuonna 2010 yli 47 vuotta. (Liitetaulukko 3.)

Kuvio 3. Kuntien terveys- ja sosiaalipalvelujen henkilöstö sukupuolen mukaan sekä iän keskiarvon kehitys



Vuosien 1990, 1995, 2000 ja 2005 luvut perustuvat TOL2002 luokitukseen, vuoden 2009 ja 2010 luvut TOL2008 luokitukseen. Luokitukset eivät ole suoraan vertailukelpoisia, vaan suuntaa antavia. TOL2002 mukaiset tiedot ovat kuviossa vaaleampia ja TOL2008 mukaiset tummempia.

Lähde: Tilastokeskus, Kuntapalkat

Lähivuosina kuntien terveys- ja sosiaalitoimen henkilöstöä siirtyy paljon eläkkeelle

Vuoteen 2020 mennessä eläkkeelle siirtynee noin viidennes vuoden 2010 henkilöstöstä, joissakin ammateissa kaksi viidesosaa. Heistä 17 prosenttia saavuttaa vuoteen 2020 mennessä 67 vuoden iän ja suurin osa heistä siirtyy eläkkeellä. Vuoteen 2025 mennessä 67 vuoden iän saavuttaa kolmasosa vuoden 2010 henkilöstöstä.

Lastentarhaopettajista runsas 11 prosenttia ja sairaanhoitajista 13 prosenttia oli vuonna 2010 täyttänyt 55 vuotta. Lääkärit olivat hieman keskiarvoa nuorempia. Kotiavustajien ja perhepäivähoitajien ammattiryhmissä kaksi viidestä täyttää 67 vuotta vuoteen 2020 mennessä ja vuoteen 2025 mennessä yli puolet perhepäivähoitajista ja kaksi kolmasosaa kotiavustajista.

Taulukko 2. Kuntien terveys- ja sosiaalipalvelujen yli 55-vuotiaiden osuus eräissä ammateissa vuonna 2010

	Yli 55-vuotiaat prosenttia	Yli 55-vuotiaat lkm
Kotiavustajat	54	760
Sairaala- ja hoitoapulaiset	41	6 150
Perhepäivähoitajat	40	5 150
Sosiaali- ja terveystoimen johto	31	1 000
Hammashoitajat	29	890
Hammaslääkärit	27	640
Sosiaalityöntekijät	24	970
Lähihoitajat ja vastaavat	23	18 100
kaikki yhteensä	23	60 300
Lääkärit	21	2 660
Suuhygienistit	20	180
Sosiaalialan ohjaajat ja kasvattajat	18	1 570
Sairaanhoitajat	14	7 190
Lastentarhanopettajat	11	1 490

Luvut sisältävät myös kuntien terveydenhuollon ja sosiaaliturvan hallinnon henkilöstön

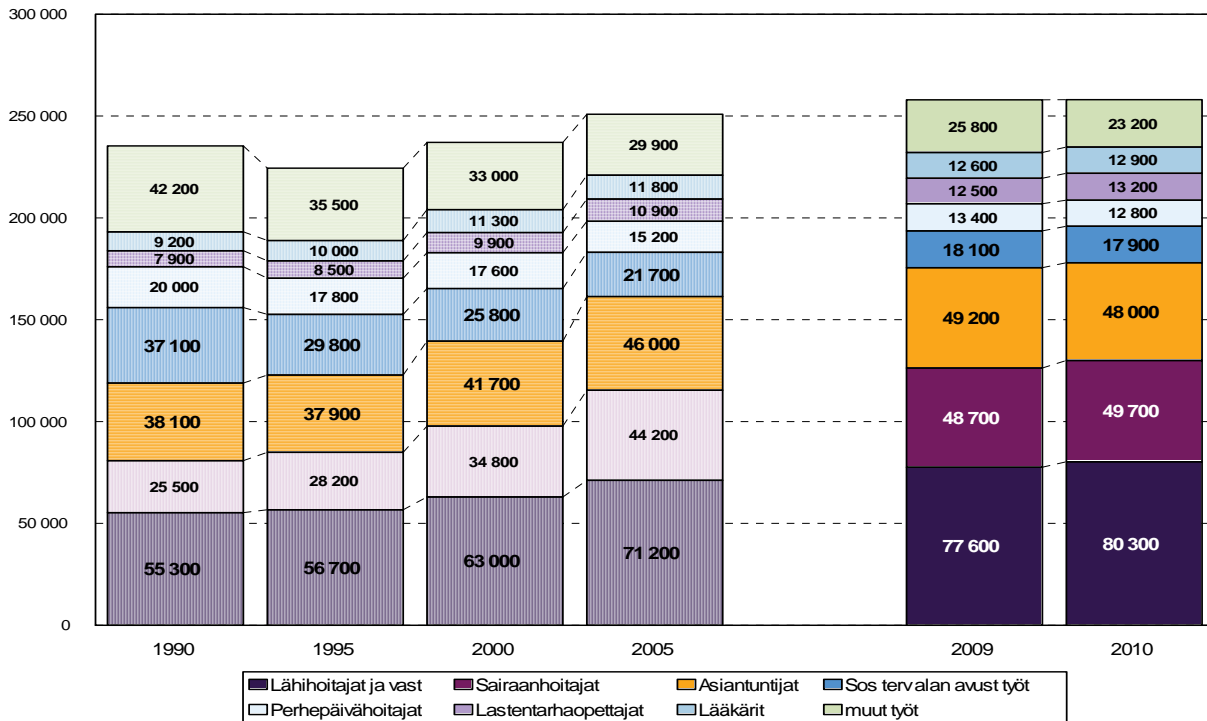
Rakennemuutoksia ammattiryhmien välillä

Vuodesta 1990 vuoteen 2010 terveys- ja sosiaalipalvelujen ammattiryhmärakenne on muuttunut. Sairaanhoitajien ja lähihoitajien (tai vastaavan koulutuksen saaneiden) määrä ja osuus henkilöstöstä on kasvanut.

Myös lääkäreiden, lastentarhaopettajien sekä erilaisten asiantuntijoiden osuus on kasvanut. Asiantuntijatehtävissä on kasvanut erityisesti sosiaalialan ohjaajien (jotka ovat usein koulutukseltaan sosionomeja), sosiaalityöntekijöiden ja muun ylemmän koulutuksen saaneen henkilöstön määrä.

Ammattiryhmiä, joissa henkilöstömäärä on laskenut, ovat perhepäivähoitajat, hoito- ja laitosapulaiset sekä monet muut avustavan henkilöstön ammatit. Näihin kuuluvat muun muassa toimistotehtävät.

Kuvio 4. Kuntien terveys- ja sosiaalipalvelujen henkilöstön jakauma eri ammattiryhmiin



Ammattiryhmäluokittelu perusteena on "Ammattiluokitus 2001". Ryhmään "asiantuntijat" on koottu muut kuin yllä erikseen esitetyt ammatit ammattiryhmät luokituksen tasoilta 1, 2 ja 3 ja ryhmään "kaikki muut työntekijät" ryhmät tasosta 4 tasolle 9. Vuosien 1990-2005 luvut perustuvat TOL2002 luokitukseen, vuosien 2009 ja 2010 luvut TOL2008 luokitukseen. Luokitukset eivät ole suoraan vertailukelpoisia, vaan suuntaa antavia. Vuosina 2009 ja 2010 mukana ovat hallinnon henkilöstö. Tarkemmat tiedot ovat liitetaulukossa 5.

Lähde: Tilastokeskus, Kuntapalkat

Taulukko 3. Eräiden ammattiryhmien prosenttiosuuksia koko henkilöstöstä kuntien terveys- ja sosiaalipalveluissa

	1990	1995	2000	2005	2009	2010
Lääkärit	3,9	4,5	4,8	4,7	4,9	5,0
Lastentarhanopettajat	3,4	3,8	4,2	4,3	4,9	5,1
Asiantuntijat	16,2	16,9	17,6	18,3	19,1	18,6
Sairaan- ja terveydenhoitajat sekä kätilöt	10,8	12,6	14,7	17,6	19,1	18,6
Perhepäivähoitajat	8,5	7,9	7,4	6,1	5,2	5,0
Lähihoitajat ja vastaavat	23,5	25,3	26,6	28,4	30,1	31,1
Sosiaali- ja terveysalan avustavat työt	15,8	13,3	10,9	8,6	5,7	5,7
Kaikki muut työntekijät	17,9	15,8	13,9	11,9	10,0	9,0
Yhteensä	100	100	100	100	100	100
Lkm yhteensä	235 300	224 400	237 100	250 900	257 900	258 000

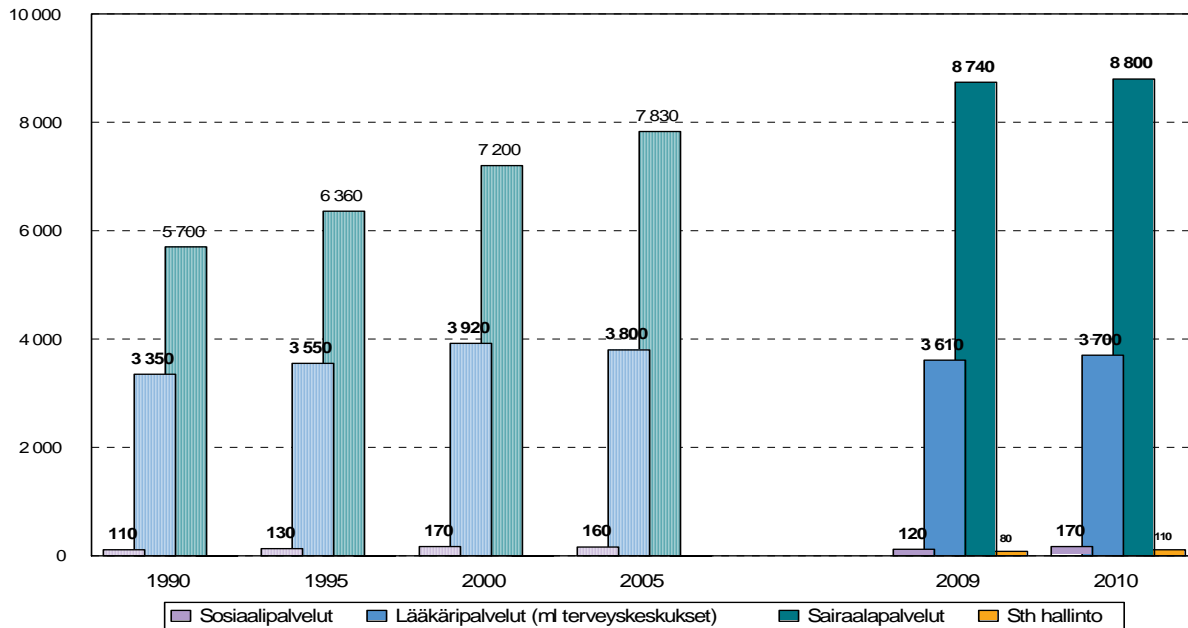
Ammattiryhmäluokittelu perusteena on "Ammattiluokitus 2001". Ryhmään "asiantuntijat" on koottu muut kuin yllä erikseen esitetyt ammatit ammattiryhmät luokituksen tasoilta 1, 2 ja 3 ammatit ja ryhmään "kaikki muut työntekijät" ryhmät tasosta 4 tasolle 9. Vuosien 1990-2005 luvut perustuvat TOL2002 luokitukseen, vuosien 2009 ja 2010 luvut TOL2008 luokitukseen. Luokitukset eivät ole suoraan vertailukelpoisia, vaan suuntaa antavia. Vuosina 2009 ja 2010 mukana ovat hallinnon henkilöstö. Tarkemmat tiedot ovat liitetaulukossa 5.

Lääkäreiden määrä kasvanut

Lääkäreiden määrä kuntien sairaalapalveluissa on kasvanut selvästi. Kasvu on tapahtunut suurelta osin sairaalapalveluissa (erikoissairaanhoidossa). Terveyskeskuksissa lääkäreiden määrä on pysynyt suurin piirtein ennallaan. Vuonna 2010 sairaalapalveluissa oli lääkäreitä 8 800 ja terveyskeskuksissa 3700.

Lääkäreitä oli kuntien palveluksessa vuonna 1990 noin 9 200 ja vuonna 2010 noin 12 900. Heistä hallinnossa työskenteli lääkärin ammatissa 110 ja sosiaalipalveluissa 170 lääkärinä.

Kuvio 5. Lääkärit kuntien terveys- ja sosiaalipalveluissa vuosina 1990, 1995, 2000, 2005, 2009 ja 2010



Vuosien 1990, 1995, 2000 ja 2005 luvut perustuvat TOL2002 luokitukseen, vuosien 2009 ja 2010 luvut TOL2008 luokitukseen. Luokitukset eivät ole suoraan vertailukelpoisia, vaan suuntaa antavia. TOL2002 mukaiset tiedot ovat kuviossa vaaleampia ja TOL2008 mukaiset tummempia.

Lähde: Tilastokeskus, Kuntapalkat

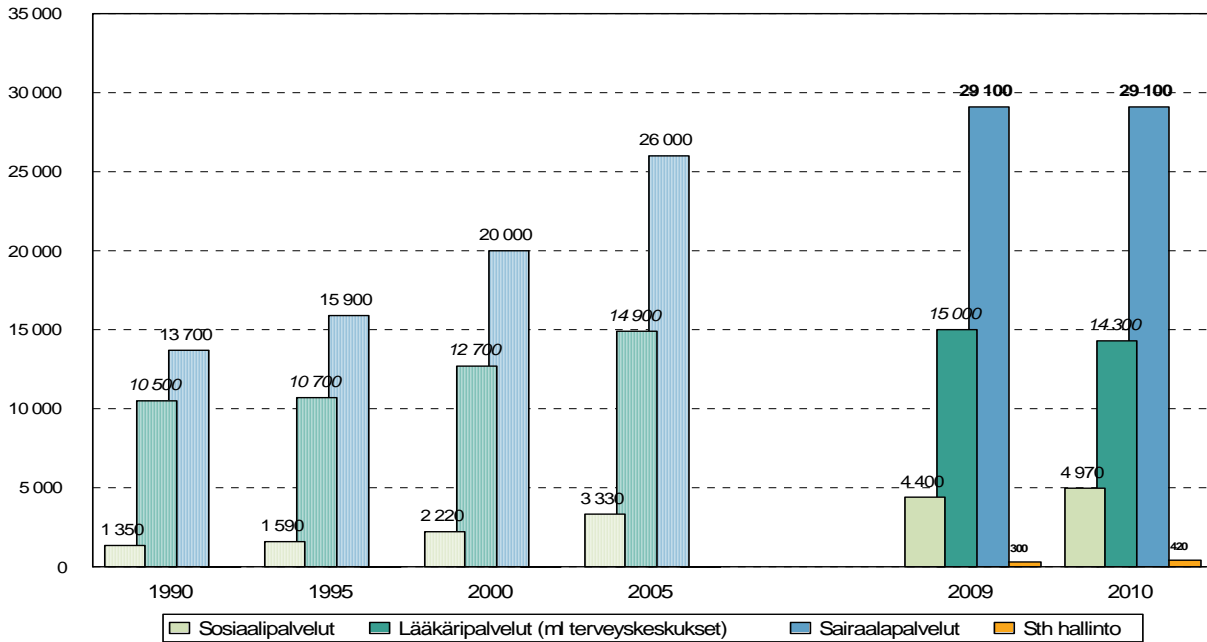
Sairaanhoitajia entistä enemmän

Sairaan- ja terveydenhoitajien sekä kättilöiden määrä kuntien terveystalouksissa on noussut parin viime vuosikymmenen ajan. Kasvu selittyy pääosin sairaalapalveluissa tapahtuneella nousulla. Terveyskeskuksissa hoitajien ja kättilöiden määrä on pysynyt melko vakaana.

Varsinaisia sairaanhoitajia kunnissa oli 41 500 vuonna 2010. Terveystalouksissa heitä oli 36 500. Noin 11 prosenttia työskenteli sosiaalipalveluissa, joissa heidän määränsä on kasvanut. Vuonna 1990 sosiaalipalveluissa oli 1 300 sairaanhoitajaa, vuonna 2000 heitä oli 2 200 ja vuonna 2010 uusitun toimialaluokituksen mukaan yli 4 600. Uusitun toimialaluokituksen mukaan sairaanhoitajia oli hallinnossa noin 280.

Yhteensä sairaan- ja terveydenhoitajia sekä kättilöitä oli kunnissa ja kuntayhtymissä vuonna 1990 noin 25 500, vuonna 2010 jo 49 600.

Kuvio 6. Sairaanhoidajat, terveydenhoitajat ja kätilöt kuntien terveys- ja sosiaalipalveluissa vuosina 1990, 1995, 2000, 2005, 2009 ja 2010



Vuosien 1990, 1995, 2000 ja 2005 luvut perustuvat TOL2002 luokitukseen, vuosien 2009 ja 2010 luvut TOL2008 luokitukseen. Luokitukset eivät ole suoraan vertailukelpoisia, vaan suuntaa antavia. TOL2002 mukaiset tiedot ovat kuviossa vaaleampia ja TOL2008 mukaiset tummempia.

Lähde: Tilastokeskus, Kuntapalkat

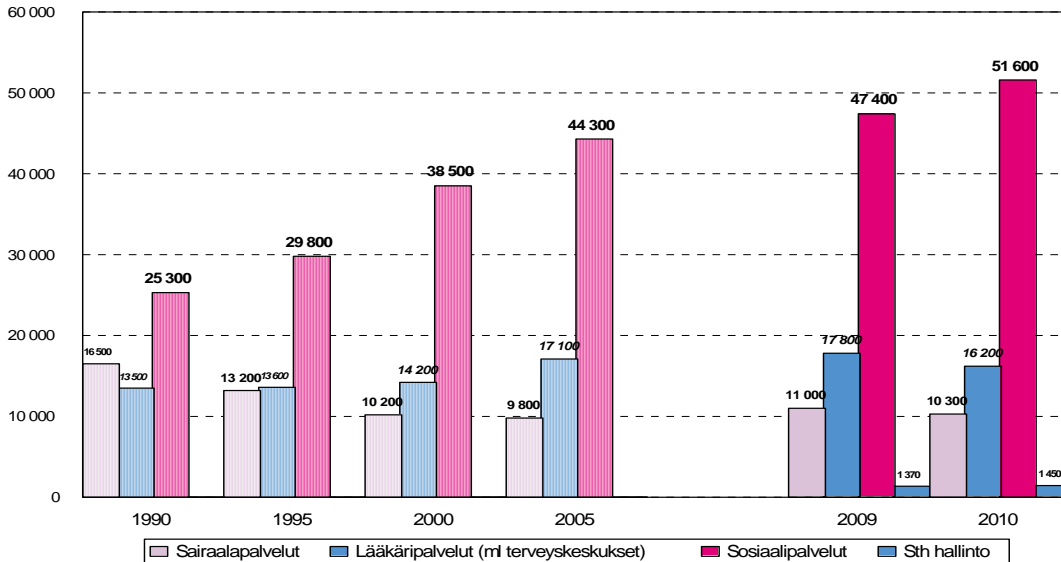
Lähihoitajat suurin ammattiryhmä

Lähihoitajat ja vastaavat -ammattiryhmä sisältää useita samantasoisien koulutuksen saaneita ammatteja ja ammattiryhmiä. Näitä ovat lastenhoitajat, apu- ja perus- sekä lähihoitajat, mielenterveys- hoitajat, lääkintävahtimestarit ja sairaankuljettajat, kehitysvammaisten hoitajat, hammashoitajat, sosiaalialan hoitajat, välinehuoltajat, kodinhoitajat sekä kuntohoitajat.

Lähihoitajia ja vastaavia oli kunnissa ja kuntayhtymissä vuonna 1990 yhteensä runsaat 55 500. Vuonna 2010 heitä oli 80 200. Ammattiryhmän osuus on kasvanut erityisesti sosiaalipalveluissa, mutta pysynyt melko vakaana terveyspalveluissa. Sosiaalipalveluissa lähihoitajia ja vastaavia oli vuonna 2010 noin 52 000.

Lähihoitajien osuuden kasvu liittyy vähemmän koulutusta saaneen avustavan henkilöstön (hoito-, sairaala-, laitos-, ja päiväkotiapulaisten sekä kotiaavustajien) määrän laskuun. Sairaanhoidajien ja lähihoitajien osuuden kasvu on nostanut alan keskimääräistä koulutustasoa. Poistuneet avustavat ammatit ovat edellyttäneet lyhyempää koulutusta.

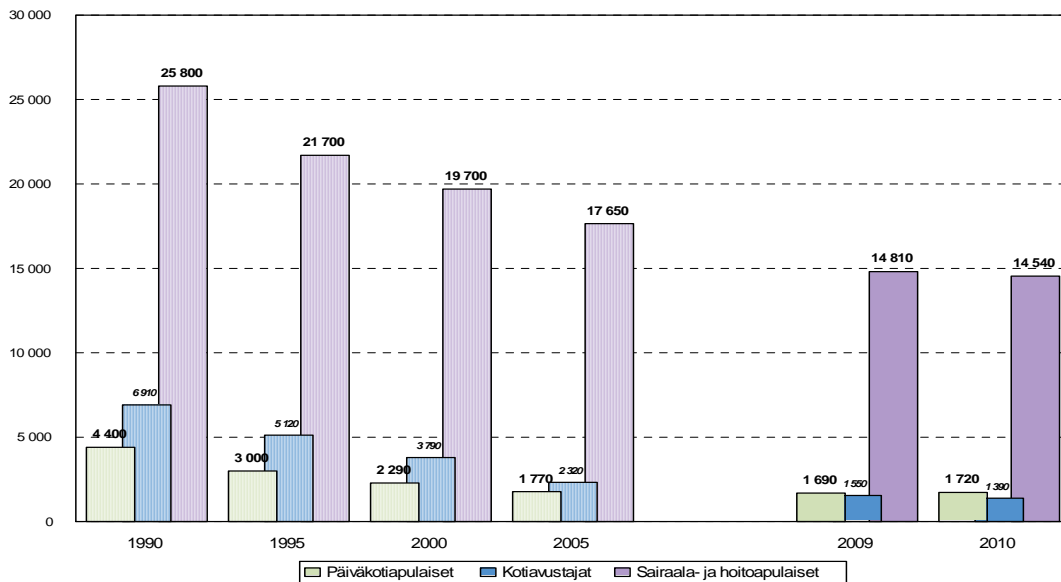
Kuvio 7. Lähihoitajat (ja vastaavat) kuntien terveys- ja sosiaalipalveluissa 1990, 1995, 2000, 2009 ja 2010



Vuosien 1990, 1995, 2000 ja 2005 luvut perustuvat TOL2002 luokitukseen, vuosien 2009 ja 2010 luvut TOL2008 luokitukseen. Luokitukset eivät ole suoraan vertailukelpoisia, vaan suuntaa antavia. TOL2002 mukaiset tiedot ovat kuviossa vaaleampia ja TOL2008 mukaiset tummempia.

Lähde: Tilastokeskus, Kuntapalkat

Kuvio 8. Avustava henkilöstö kuntien terveys- ja sosiaalipalveluissa 1990, 1995, 2000, 2005, 2009 ja 2010



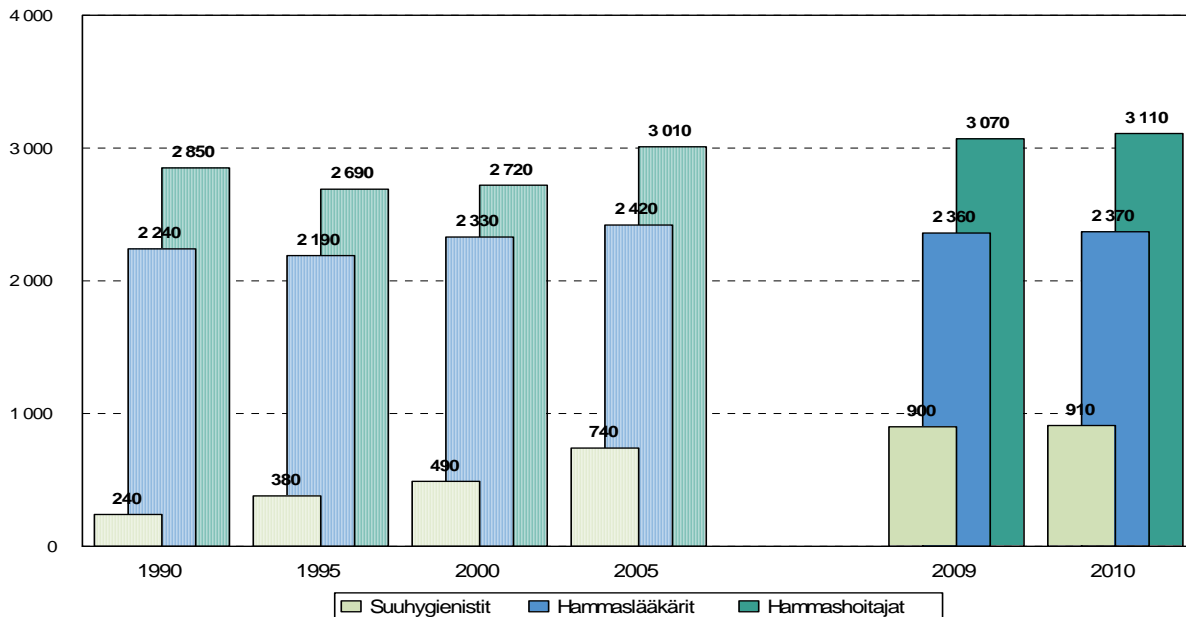
Vuosien 1990, 1995, 2000 ja 2005 luvut perustuvat TOL2002 luokitukseen, vuosien 2009 ja 2010 luvut TOL2008 luokitukseen. Luokitukset eivät ole suoraan vertailukelpoisia, vaan suuntaa antavia. TOL2002 mukaiset tiedot ovat kuviossa vaaleampia ja TOL2008 mukaiset tummempia.

Lähde: Tilastokeskus, Kuntapalkat

Kuntien hammaslääkärien määrä laskenut

Noin puolet koko maan hammaslääkäreistä työskentelee kuntien tai kuntayhtymien palveluksessa. Hammaslääkäreiden määrä kunnissa on kääntynyt viime vuosina laskuun. Suuhygienistien määrä on noussut mutta hammashoitajien määrä on kääntynyt hienoiseen laskuun.

Kuvio 8 Kuntien terveyskeskusten hammashuollon ammattiryhmät



Vuosien 1990, 1995, 2000 ja 2005 luvut perustuvat TOL2002 luokitukseen, vuosien 2009 ja 2010 luvut TOL2008 luokitukseen. Luokitukset eivät ole suoraan vertailukelpoisia, vaan suuntaa antavia. TOL2002 mukaiset tiedot ovat kuviossa vaaleampia ja TOL2008 mukaiset tummempia.

Lähde: Tilastokeskus, Kuntapalkat

Henkilöstön määrä suhteessa asukkaisiin on noussut 2000-luvulla

Vuodesta 2000 vuoteen 2010 on kuntien terveys- ja sosiaalipalvelujen henkilöstö asukasta kohden kasvanut koko maassa. Sama kehitys on tapahtunut kaikissa sairaanhoitopiirissä.

Henkilöstön suhteutus väestöön ei ota huomioon ikä- ja sukupuolijakauman vaikutusta palvelujen tarpeeseen, joten laskelmaa voidaan pitää viitteellisenä henkilöstön riittävyuden indikaattorina. (Liitetaulukot 8 ja 9).

Käsitteet ja määritelmät

Toimialaluokitus

Tässä raportissa on käytetty toimialaluokituksena "Toimialaluokitus 2008" niiltä osin kuin se kuntien ja kuntayhtymistä löytyy.

Määritelmä löytyy Tilastokeskuksen internet-sivulta:

<http://www.tilastokeskus.fi/meta/luokitukset/toimiala/001-2008/index.html>

Pääluokat - Toimialaluokitus 2008

Q Terveys- ja sosiaalipalvelut

86 Terveyspalvelut

87 Sosiaalihuollon laitospalvelut

88 Sosiaalihuollon avopalvelut

Tämä pääluokka sisältää terveys- ja sosiaalipalvelujen tuottamisen. Tähän pääluokkaan kuuluvia palveluja tuottavat sekä julkisen että yksityisen sektorin yksiköt.

86 Terveyspalvelut

861 Terveysterveystuon laitospalvelut

86101 Varsinaiset sairaalapaalvelut

Tähän kuuluu sairaaloiden lyhyt- ja pitkäaikaishoito eli lääkärivastaanotot, tutkimus ja hoito yleis- ja erikoissairaaloissa:

- keskus- ja aluesairaalat
- yliopistolliset sairaalat
- erikoissairaalat
- vankilasairaalat
- mielenterveys- ja päihdeongelmaisten sairaalat
- tartuntatautisairaalat
- saattohoitolaitokset

Tähän ei kuulu:

- terveyskeskusten lääkärivastaanotot, vuodeosastot ja poliklinikkapalvelut (86210)
- sosiaalisairaalat (87203)
- muut sairaanhoitosijoja sisältävät hoitolaitokset, kuten sairas- ja toipilaskodit, kuntoutuslaitokset sekä lääkärijohtoiset luontaishoitolat ja kylpylaitokset (86102)

862 Lääkäri- ja hammaslääkäripalvelut

86210 Terveyskeskus- ja vastaavat yleislääkäripalvelut

Tähän kuuluu kuntien ja kuntayhtymien ylläpitämien terveyskeskusten toiminta sekä yleislääketieteen palveluja antavat vastaanotot.

Tähän kuuluu:

- terveyskeskusten yleislääkäri- ja erikoislääkäripalvelut
- terveyskeskusten vuodeosastojen ja poliklinikoiden palvelut: terveyskeskusten hammashuolto, äitiys- ja lastenneuvolapalvelut, kouluterveydenhuolto jne.
- yleislääkäreiden vastaanotot ja hoito yleislääketieteen alalla

Tähän ei kuulu:

- sairaaloiden vuodeosastohoito (86101)
- terveyskeskusten vuodeosastot, joiden päätehtävä on tarjota vanhuksille pitkäaikaista ympärivuorokautista hoitoa ja jotka toimivat omina toimipaikkoinaan, kuuluvat luokkaan 87101
- muiden terveydenhuollon ammattihenkilöiden kuin lääkäreiden (esim. kättilöiden, sairaanhoitajien ja fysioterapeuttien) tuottamat palvelut (86901, 86909)
- yksityisten hammaslääkäreiden palvelut (86230)

87 Sosiaalihuollon laitospalvelut

871 Sosiaalihuollon hoitolaitokset

87101 Ikääntyneiden hoitolaitokset

87102 Vammaisten hoitolaitokset (pl. kehitysvammaisten laitospalvelut)

872 Kehitysvammaisten sekä mielenterveys- ja päihdeongelmaisten asumispalvelut

87201 Kehitysvammaisten laitokset ja asumispalvelut

87202 Mielenterveysongelmaisten asumispalvelut

87203 Päihdeongelmaisten laitokset

87204 Päihdeongelmaisten asumispalvelut

873 Vanhusten ja vammaisten asumispalvelut

87301 Ikääntyneiden palveluasuminen

87302 Vammaisten palveluasuminen (pl. kehitysvammaisten palveluasuminen)

879 Muut sosiaalihuollon laitospalvelut

87901 Lasten ja nuorten laitokset ja ammatillinen perhehoito

87902 Ensi- ja turvakodit

87909 Muut laitokset ja asumispalvelut

88 Sosiaalihuollon avopalvelut

881 Vanhusten ja vammaisten sosiaalihuollon avopalvelut

88101 Kotipalvelut ikääntyneille ja vammaisille

88102 Ikääntyneiden päivätoiminta

88103 Vammaisten päivä- ja työtoiminta

88109 Muut vanhusten ja vammaisten avopalvelut

889 Muut sosiaalihuollon avopalvelut

88911 Lasten päiväkodit

88919 Muu lasten päivähoito

88991 Kotipalvelut muille kuin ikääntyneille ja vammaisille

88992 Päivä- ja työtoiminta muille kuin ikääntyneille ja vammaisille

88993 Avomuotoinen päihdekuntoutus

88999 Muut muualla luokittelemattomat sosiaalihuollon avopalvelut

84122 Terveydenhuollon ja sosiaaliturvan hallinto

Tähän luokkaan kuuluu terveydenhuollon ja sosiaaliturvan hallintoon ja rahoitukseen sekä asunto- ja ympäristöasiain hallintoon liittyvien asioiden valmistelu, kehittäminen ja seuranta.

Tähän kuuluu:

- alueiden käytön suunnittelun ja rakentamisen ohjaus ja seuranta
- asumisen edistäminen ja asunto-olojen kehittäminen
- juomaveden jakelua, jätehuoltoa ja ympäristönsuojelua koskevien ohjelmien toimeenpano
- lääketieteellisten tutkimusohjelmien hallinto ja kehittäminen
- rakennusperintö- ja kulttuuriympäristöpolitiikka
- rakennusten rakenteelliseen turvallisuuteen ja paloturvallisuuteen liittyvä normiohjaus
- sosiaali- ja terveydenhuollon lupahallinto:
- terveydenhuollon ammattihenkilöiden luvat ammatinharjoittamiseen
- yksityisten sosiaalihuollon hoitolaitosten toimintaluvat
- sosiaalista hyvinvointia edistävän tutkimus- ja kehittämishankkeiden hallinnointi ja niiden rahoitus
- sosiaalisten ongelmien, kuten syrjäytymisen ehkäisy
- sosiaaliturvan ja sosiaali- ja terveydenhuollon toimintapolitiikka ja palveluiden kehittämisen ohjaus
- sosiaalivakuutukseen kuuluvien järjestelmien kehittäminen ja valvonta
- tasa-arvon edistäminen
- terveyden ja hyvinvoinnin edistäminen sekä sairauksien ehkäisy, esim. ruoan ja veden puhtauden valvontaan liittyvät normistot
- työsuojeluhallinto
- ympäristöpolitiikka:
- luonnonsuojelu; luonnon monimuotoisuuden säilyttäminen, ympäristöhaittojen ehkäiseminen
- ympäristön tilan, kehityksen ja kuormituksen seuranta ja arviointi
- ympäristönsuojelu
- ympäristöä koskevien tutkimusohjelmien hallinto ja ohjaus
- ympäristöterveydenhuollon hallinto, ohjaus ja seuranta

Tähän ei kuulu:

- eläinlääkintäpalvelut (75000)
- luonnonvarojen hallinto (84130)
- maailmanperintökohteet (91030)
- pakollinen sosiaalivakuutus (8430)
- rakennusten ja kulttuuriperinnön suojelu (Museovirasto, 84121)
- varsinaisten terveydenhuolto- sosiaalipalvelujen tuottaminen sairaaloissa, hoitolaitoksissa (86)
- vesitalous ja vesivaroihin liittyvä hallinto (84130)

Toimialaluokituksen muutoksesta johtuen tiedot vuosilta 1990 - 2008 tiedot eivät ole vertailukelpoisia vuoden 2009 ja 2010 tietojen kanssa kuin tietyin varauksin.

Ammattiluokitus

Tässä raportissa on käytetty ammattiluokituksena "Ammattiluokitus 2001* niiltä osin kuin se kuntien ja kuntayhtymistä löytyy sovellettuna erityisesti terveys- ja sosiaalipalveluihin. Osa ammattiryhmistä ja -luokista on yhdistetty suuremmiksi kokonaisuuksiksi. Ainoastaan selkeästi alalle sopivat nimikkeet ovat käytössä. Ammattiryhmitys Tilastokeskuksen aineistossa perustuu kuntien virkanimikkeisiin. Yleisesti ammattiryhmän määräytyminen perustuu työtehtävien laatuun, vaativuuteen ja ammattitaitoon, joka on hankittu työssä tai koulutuksen kautta. Luokitus perustuu kansainvälinen työjärjestön (ILO) ammattiluokitukseen ISCO-88. Ammattiluokituksessa on kymmenen pääryhmää. Pääryhmät 2-9 on muodostettu ammattitaidon tason perusteella. Niiden sisällä ammatit jaetaan erikoistumisalan mukaan.

Määritelmä löytyy Tilastokeskuksen internet-sivulta:

<http://www.tilastokeskus.fi/meta/luokitukset/ammatti/001-2001/kuvaus.html>

Tässä raportissa on joissakin ammattiryhmissä virkakoodin avulla eroteltu ja yhdistetty alaryhmiä jotka eivät ole suoraan Ammattiluokitus 2001 mukaisia. Näitä ovat esimerkiksi "lastenhoitajat ja päiväkotiaivustajat" ja "kodinhoitajat ja kotiaivustajat". Muutamia muita ammattiryhmiä on myös yhdistetty suuremmiksi ryhmiksi.

"Lastenhoitajat " ja "kodinhoitajat" on yhdistetty "lähihoitajiin ja vastaaviin". Tässä ryhmässä on myös muita aiemmin erillisiä ammattiryhmiä, joita nykyään tehdään lähihoitajan nimikkeellä.

Päiväkotiapulaiset ja kotiaivustajat on yhdistetty "sairaala- ja hoitoapulaisten" kanssa "terveys- ja sosiaalipalvelujen avustaviin tehtäviin".

Laatuseloste

Tämän raportin aineisto perustuu "Kuntasektorin palkkatilasto" aineistoon.

Sen laatuseloste löytyy Tilastokeskuksen internet-sivulta:

http://www.tilastokeskus.fi/til/ksp/2010/ksp_2010_2011-04-20_laa_001_fi.html

http://www.tilastokeskus.fi/meta/rekisteriselosteet/rekisteriseloste_kuntasektorinpalkka.html

Aineistoa on muokattu Thl:ssa aikaisempien vuosien tietojen perusteella eikä se ole täysin sama kuin Tilastokeskuksen rekisteri.

Vuoden 2010 tiedoissa osa Etelä-Karjalan tiedoista on korvattu edellisen vuoden tiedoilla rekisterin keräyksessä tapahtuneen virheen johdosta. Koko maan ja Etelä-Karjalan sairaanhoitopiirin keskiarvotietoihin tällä ei ole suurta vaikutusta.

Liitetaulukot

- 1 Kuntien terveys- ja sosiaalipalvelujen henkilöstö vuonna 2010
- 2 Miesten ja naisten lukumäärät ja prosenttiosuudet kuntien sosiaali- ja terveydenhuollon henkilöstöstä
- 3 Kuntien sosiaali- ja terveydenhuollon henkilöstön iän keskiarvot ammattiryhmittäin
- 4 Naisten prosenttiosuus ammattiryhmittäin ja toimialoittain kuntien sosiaali- ja terveydenhuollon henkilöstöstä
5. Kuntien henkilöstön lukumäärät ammattiryhmittäin ja toimialoittain sosiaali- ja terveyspalveluissa
- 6 Kuntien lasten päivähoiton henkilöstö ammattiryhmittäin
- 7 Kuntien vanhusten palvelujen henkilöstö ammattiryhmittäin ja toimialoittain
- 8 Kuntien terveys- ja sosiaalipalvelujen henkilöstöä 10 000 asukasta kohden sairaanhoitopiireittäin
- 9 Väestöä yhtä kuntien terveys- ja sosiaalipalvelujen henkilöä kohden sairaanhoitopiireittäin

Liitetaulukko 1. Kuntien sosiaali- ja terveystalouden henkilöstö vuonna 2010

Toimialaluokitus TOL2008

	toimiala	2 009	2 010	muutos 2009-2010	
				lkm	%
Terveyspalvelut	86	140 100	137 000	-3 100	-2,2
Varsinaiset sairaalapalvelut	86101	85 400	84 400	-1 000	-1,2
Kuntoutuslaitokset ja sairaskodit	86102	40	720		
Terveyskeskus- ja vastaavat yleislääkäripalvelut	86210	54 700	51 200	-3 500	-6,4
Muut terveydenhuoltopalvelut	8690	10	660		
Sosiaalipalvelut	87-88	107 100	115 800	8 700	8,1
Sosiaalihuollon laitospalvelut	87	32 200	31 800	-400	-1,2
Sosiaalihuollon hoitolaitokset	8710	15 200	13 780	-1 420	-9,3
<i>Ikääntyneiden hoitolaitokset</i>	87101	14 510	13 770	-740	-5,1
<i>Vammaisten hoitolaitokset (pl. kehitysvammaisten laitospalvelut)</i>	87102	700	10	-690	-98,6
Kehitysvammaisten sekä mielenterveys- ja päihdeongelmaisten asumispalvelut	8720	8 590	6 000	-2 590	-30,2
Kehitysvammaisten laitokset ja asumispalvelut	87201	8 080	5 620	-2 460	-30,4
Päihdeongelmaisten laitokset	87203	440	320	-120	-27,3
Päihdeongelmaisten asumispalvelut	87204	80	60	-20	-25,0
Vanhusten ja vammaisten asumispalvelut	8730	5 640	7 880	2 240	39,7
Ikääntyneiden palveluasuminen	87301	5 640	7 850	2 210	39,2
Vammaisten palveluasuminen (pl. kehitysvammaisten palveluasuminen)	87302		30		
Muut sosiaalihuollon laitospalvelut	8790	2 800	4 100	1 300	46,4
Lasten ja nuorten laitokset ja ammatillinen perhehoito	87901	2 600	2 600	0	0,0
Ensi- ja turvakodit	87902	30	80	50	166,7
Muut laitokset ja asumispalvelut	87909	100	1 410	1 310	1310,0
Sosiaalihuollon avopalvelut	88	74 900	84 000	9 100	12,1
Vanhusten ja vammaisten sosiaalihuollon avopalvelut	8810	18 300	20 900	2 600	14,2
<i>Kotipalvelut ikääntyneille ja vammaisille</i>	88101	13 600	16 000	2 400	17,6
<i>Ikääntyneiden päivätoiminta</i>	88102	1 680	1 000	-680	-40,5
<i>Vammaisten päivä- ja työtoiminta</i>	88103	3 020	2 390	-630	-20,9
<i>Muut vanhusten ja vammaisten avopalvelut</i>	88109	20	1 540	1 520	7600,0
Lasten päivähoitopalvelut	8891	52 200	52 300	100	0,2
<i>Lasten päiväkodit</i>	88911	50 300	49 700	-600	-1,2
<i>Muu lasten päivähoito</i>	88919	1 850	2 580	730	39,5
Muulla luokittelemattomat sosiaalihuollon avopalvelut	8899	4 500	10 800	6 300	140,0
<i>Kotipalvelut muille kuin ikääntyneille ja vammaisille</i>	88991	80	20	-60	-75,0
<i>Päivä- ja työtoiminta muille kuin ikääntyneille ja vammaisille</i>	88992	710	1 330	620	87,3
<i>Avomuotoinen päihdekuntoutus</i>	88993	670	740	70	10,4
<i>Muut muulla luokittelemattomat sosiaalihuollon avopalvelut</i>	88999	3 030	8 700	5 670	187,1
yhteensä terveys- ja sosiaalipalvelut	yht	247 200	252 700	5 500	2,2
Terveydenhuollon ja sosiaaliturvan hallinto	84122	10 700	5 300	-5 400	-50,5
yhteensä varsinaiset sosiaali- ja terveystalouden ja terveydenhuollon ja sosiaaliturvan hallinto	yhteensä	257 900	258 000	100	0,0

Liitetaulukko 2. Miesten ja naisten lukumäärät ja prosenttiosuudet kuntien sosiaali- ja terveydenhuollon henkilöstöstä vuonna 2010

			Terveys- ja sosiaalipalvelut yhteensä	Terveydenhuollon ja sosiaaliturvan hallinto	yhteensä edellä mainitut
Lukumäärä - Head Count	Terveydenhuolto	Sosiaalihuolto			
Miehet - men	16 100	6 110	21 960	330	22 500
Naiset - women	120 900	109 600	228 000	4 930	235 400
Yhteensä - Total	137 000	115 800	250 000	5 260	258 000
Prosenttiosuudet - Percentages					
Miehet - men	11,8	5,3	8,8	6,3	8,7
Naiset - women	88,2	94,7	91,2	93,7	91,3
	100	100	100	100	100
Yhteensä - Total	134 200	115 800	250 000	5 260	258 000
Keskiarvo ikä					
Miehet - men	44,4	42,5	43,8	43,7	43,8
Naiset - women	45,0	44,8	44,9	43,8	44,9
Yhteensä - Total	44,9	44,7	44,8	43,8	44,8

Liitetaulukko 3. Kuntien sosiaali- ja terveydenhuollon henkilöstön iän keskiarvot ammattiryhmittäin

		lukumäärät						iän keskiarvot			
		sth			sth hallinto			sth		sth hallinto	
		2009	2010	muutos	2009	2 010	muutos	2009	2010	2009	2010
Sosiaali- ja terveystoimen johto - <i>Health and Social Services Managers</i>	12292	2 930	3 090	160	480	140	-340	49,5	49,7	51,5	49,5
Lääkärit - <i>Medical doctors</i>	2221	12 470	12 800	330	80	110	30	44,2	44,1	47,0	48,3
Hammaslääkärit - <i>Dentists</i>	2222	2 350	2 340	-10	10	30	20	47,2	47,4	50,1	52,3
Yli- ja osastonhoitajat - <i>Matrons and ward sisters</i>	2230	5 560	5 560	0	70	70	0	50,4	50,4	53,1	53,4
josta Ylihoitajat - <i>Matrons</i>	22301	410	390	-20	40	30	-10	52,0	52,1	53,5	53,5
Apulaisosastonhoitajat - <i>Assistant ward sisters</i>	22302a	1 660	1 720	60	0	10	10	48,8	48,7	50,3	50,3
Osastonhoitajat - <i>Ward sisters</i>	22302o	3 560	3 450	-110	30	30	0	50,9	51,0	53,1	54,1
Lastentarhanopettajat - <i>Pre-primary education teaching professionals</i>	2332	12 240	12 870	630	300	330	30	41,5	41,8	42,1	41,1
Sosiaalityöntekijät - <i>Social workers</i>	24461	3 120	3 460	340	2 110	510	-1 600	46,0	45,9	44,5	41,9
Psykologit - <i>Psychologists</i>	24451	2 010	2 010	0	70	0	-70	42,3	42,0	39,5	47,7
Muut erityisasiantuntijat - <i>Other professionals</i>	2xxxx	5 140	5 350	210	900	220	-680	45,2	45,4	48,5	47,4
Hammashoitoajat, suuhygienistit - <i>Dental hygienists</i>	3225	890	900	10		10		43,6	43,7		44,1
Fysioterapeutit - <i>Physiotherapists</i>	32261	2 870	2 990	120	20	30	10	42,4	42,6	44,3	43,7
Toimintaterapeutit - <i>Occupational therapists</i>	32262	810	830	20	10	20	10	39,1	39,7	38,8	39,7
Sairaana-, terveydenhoitajat ja kättilöt - <i>Nurses, Public Health Nurses and</i>	32311a	48 470	49 270	800	290	420	130	41,8	41,9	43,3	44,2
josta Sairaanhoitajat - <i>Nurses</i>	32311	40 390	41 190	800	230	280	50	41,4	41,6	44,1	44,2
Terveydenhoitajat - <i>Public Health Nurses</i>	32312	6 150	6 100	-50	70	140	70	44,9	45,0	40,4	44,1
Kättilöt - <i>Midwives</i>	3232	1 930	1 980	50		0		40,2	40,2		0,0
Röntgenhoitajat - <i>Radiographers</i>	32313	2 000	2 060	60		0		43,0	42,7		45,3
Laboratoriohoitajat - <i>Medical laboratory technologists</i>	32314	3 890	3 930	40	20	10		46,0	46,1	45,4	43,8
Sosiaalialan ohjaajat ja kasvattajat - <i>Social work instructors and educators</i>	34601	7 890	8 860	970	1 190	940	-250	43,2	43,1	41,0	40,9
Muut asiantuntijat - <i>Other associate professionals</i>	3xxxx	3 780	4 490	710	920	110	-810	46,6	45,7	49,1	46,9
Toimisto- ja asiakaspalveluhenkilöstö - <i>Office and customer service clerks</i>	4xxxx	12 680	12 270	-410	1 650	190	-1 460	48,8	48,8	49,7	51,6
Perhepäivähoitajat - <i>Family childminders</i>	51312	13 100	12 500	-600	260	300	230	48,6	48,9	49,1	47,8
Lähihoitajat ja vastaavat - <i>Practical nurses and equivalent groups</i>	51321	76 280	78 890	2 610	1 370	1450	80	48,6	44,5	48,2	42,3
josta Lastenhoitajat - <i>Childminders</i>	51311	17 190	17 840	650	400	450	50	44,3	42,8	41,8	40,2
Perushoitajat ja lähihoitajat - <i>Practical nurses</i>	51321	41 770	44 310	2 540	490	580	90	42,7	44,1	41,1	42,5
Mielenterveyshoitajat - <i>Practical mental nurses</i>	51322	2 650	2 560	-90	0	10	10	44,0	46,7	40,4	46,4
Lääkintävahtimestarit, -sairaankuljettajat - <i>Hospital and ambulance attendants</i>	51323	700	690	-10	10	0	-10	46,4	44,4	46,0	38,5
Kehitysvammaisten hoitajat - <i>Mental handicap nurses</i>	51324	2 620	2 420	-200	10	0	-10	43,9	42,4	40,0	37,0
Hammashoitajat - <i>Dental assistants</i>	51325	3 060	3 070	10	20	40	20	42,4	47,8	35,0	46,1
Sosiaalialan hoitajat - <i>Social work assistants</i>	51326	1 340	1 540	200	290	230	-60	47,4	43,7	47,6	42,0
Välinehoitajat - <i>Equipment maintenance assistants</i>	51327	1 720	1 740	20	10	10	0	43,5	49,6	42,2	48,3
Kodinhoitajat - <i>Home care nurses</i>	51331	4 600	4 080	-520	150	110	-40	49,3	50,3	49,2	46,8
Kuntohoitajat -	51413	650	640	-10	0	10	10	49,6	49,6	46,2	49,8
Muut palvelu- ja hoitotyöntekijät - <i>Other service and care workers</i>	5xxxx	4 990	4 840	-150	360	100	-260	49,0	45,3	43,3	42,8
Sosiaali ja terveydenhuollon avustavat työt - <i>Assistant work in social welfare and health care</i>	91321a	17 640	17 680	40	410	260	-150	49,6	49,3	46,1	47,3
josta Päiväkotiapulaiset - <i>Kindergarten assistants</i>	51311	1 570	1 640	70	120	90	-30	46,8	44,6	40,8	42,6
Kotiavustajat - <i>Home care assistants</i>	51331	1 500	1 400	-100	50	10	-40	52,2	52,2	51,1	50,6
Sairaala- ja hoitopulaiset - <i>Assistant nurses and hospital ward assistants</i>	91321	14 570	14 650	80	240	160	-80	49,6	49,6	47,6	50,0
Muut (avustavat) työntekijät - <i>Other elementary occupations</i>	9786x	5 960	5 740	-220	210	10	-200	46,0	45,8	43,4	45,8
Yhteensä - Total	yht	247 200	252 720	5 520	10 700	5 260	-5 440	44,8	44,8	45,5	43,8

Liitetaulukko 4. Naisten prosenttiosuus ammattiryhmittäin ja toimialoittain kuntien sosiaali- ja terveydenhuollon henkilöstöstä

Vuosi 2010	prosenttiosuudet								Sosiaali- ja terveydenhuollon hallinto	yhteensä
	Sairaala-palvelut	Lääkäri-palvelut (sis terv kesk)	muut terveydenhuollon palvelut	Terveydenhuolto yhteensä	Sosiaali huollon avo-palvelut	Sosiaali-huollon laitospalvelut	Sosiaali-palvelut yhteensä			
Sosiaali- ja terveystoimen johto - <i>Health and Social Services Managers</i>	12292	53,7	87,3	100,0	74,8	90,5	81,5	89,3	87,2	87,8
Lääkärit - <i>Medical doctors</i>	2221	55,8	67,3	53,1	59,2	74,8	59,5	71,4	57,9	59,3
Hammaslääkärit - <i>Dentists</i>	2222	55,4	78,6		76,6	88,0		88,0	93,1	77,2
Yli- ja osastonhoitajat - <i>Matrons and ward sisters</i>	2230	93,2	96,6	100,0	94,2	99,3	96,7	97,3	100,0	94,5
josta Ylihoitajat - <i>Matrons</i>	22301	93,5	92,2		93,1	100,0	100,0	100,0	100,0	94,0
Apulaisosastonhoitajat - <i>Assistant ward sisters</i>	22302a	94,0	97,1	100,0	94,6	100,0	92,3	95,0	100,0	94,6
Osastonhoitajat - <i>Ward sisters</i>	22302o	92,5	97,0	100,0	94,0	99,1	96,9	97,4	100,0	94,6
Lastentarhanopettajat - <i>Pre-primary education teaching professionals</i>	2332	100,0	96,5		96,9	97,5	100,0	97,5	98,2	97,5
Sosiaalityöntekijät - <i>Social workers</i>	24461	93,6	90,8	100,0	92,9	92,1	90,9	91,9	87,8	91,7
Psykologit - <i>Psychologists</i>	24451	85,6	90,3	89,5	86,9	92,4	82,5	91,4	100,0	87,9
Muut erityisasiantuntijat - <i>Other professionals</i>	2xxxxx	67,1	86,8	87,9	71,5	78,5	83,3	79,5	85,7	74,5
Hammashuoltajat, suuhygienistit - <i>Dental hygienists</i>	3225	100,0	98,2		98,4	100,0	100,0	100,0	100,0	98,5
Fysioterapeutit - <i>Physiotherapists</i>	32261	91,4	90,9	88,2	91,1	95,5	86,7	91,2	89,3	91,1
Toimintaterapeutit - <i>Occupational therapists</i>	32262	96,9	99,4	100,0	97,5	95,2	100,0	97,4	95,7	97,4
Sairaana-, terveydenhoitajat ja kätilöt	32311a	92,0	98,0	97,1	93,9	97,5	96,1	96,8	97,6	94,3
josta Sairaanhoitajat - <i>Nurses</i>	32311	91,4	96,9	96,3	92,7	97,1	96,0	96,5	96,7	93,2
Terveydenhoitajat - <i>Public Health Nurses</i>	32312	99,3	99,7	100,0	99,7	100,0	100,0	100,0	99,3	99,7
Kätilöt - <i>Midwives</i>	3232	99,8	100,0	100,0	99,8					99,8
Röntgenhoitajat - <i>Radiographers</i>	32313	88,8	90,6	83,3	88,9	100,0		100,0	50,0	88,9
Laboratoriohoitajat - <i>Medical laboratory technologists</i>	32314	97,4	96,6	97,1	97,3	97,2	100,0	97,4	100,0	97,3
Sosiaalialan ohjaajat ja kasvattajat - <i>Social work instructors and educators</i>	34601	91,4	95,1	100,0	92,7	89,6	83,4	86,7	93,3	87,8
Muut asiantuntijat - <i>Other associate professionals</i>	3xxxxx	76,5	83,1	100,0	78,3	69,4	83,8	72,7	87,0	76,1
Toimisto- ja asiakaspalveluhenkilöstö - <i>Office and customer service clerks</i>	4xxxx	95,4	96,9	100,0	95,8	92,2	87,2	90,8	93,6	95,2
Perhepäivähoitajat - <i>Family childminders</i>	51312		100,0		100,0	99,6	95,8	99,6	98,7	99,5

Liitetaulukko 4. Naisten prosenttiosuus ammattiryhmittäin ja toimialoittain kuntien sosiaali- ja terveydenhuollon henkilöstöstä

Vuosi 2010		prosenttiosuudet							Sosiaali- ja terveyden huollon hallinto	yhteensä
		Sairaala- palvelut	Lääkäri- palvelut (sis terv keski)	muut terveyden- huollon palvelut	Terveyden- huolto yhteensä	Sosiaali huollon avo- palvelut	Sosiaali- huollon laitospalvelut	Sosiaali- palvelut yhteensä		
Lähihoitajat ja vastaavat - <i>Practical nurses and equivalent groups</i>	51321	83,3	96,3	96,3	91,3	97,9	95,4	97,1	96,8	95,1
josta Lastenhoitajat - <i>Childminders</i>	513111	98,9	98,2	100,0	98,8	98,3	82,2	98,1	96,0	98,1
Perushoitajat ja lähihoitajat - <i>Practical nurses</i>	51321	94,6	96,7	95,8	96,1	97,5	96,7	97,1	95,9	96,7
Mielenterveyshoitajat - <i>Practical mental nurses</i>	51322	57,8	72,0	100,0	58,8	68,4	67,9	68,1	100,0	59,3
Lääkintävahtimestarit, -sairaankuljettajat - <i>Hospital and ambulance attendants</i>	51323	26,3	18,3		24,7	0,0	0,0	0,0	100,0	24,9
Kehitysvammaisten hoitajat - <i>Mental handicap nurses</i>	51324	100,0	90,9		92,9	91,4	88,9	89,4	100,0	89,4
Hammashoitajat - <i>Dental assistants</i>	51325	100,0	99,6		99,7	98,6	100,0	98,6	100,0	99,6
Sosiaalialan hoitajat - <i>Social work assistants</i>	51326	87,5	94,2		93,1	95,9	86,8	94,8	98,7	95,3
Välinehuoltajat - <i>Equipment maintenance assistants</i>	51327	95,3	98,1	100,0	95,9	94,7	100,0	95,7	100,0	95,9
Kodinhoitajat - <i>Home care nurses</i>	51331h	100,0	99,4	0,0	99,2	99,1	98,7	99,0	100,0	99,1
Kuntohoitajat -	51413	95,6	91,8	100,0	93,5	94,9	90,1	91,7	92,3	93,1
Muut palvelu- ja hoitotyöntekijät - <i>Other service and care workers</i>	5xxxx	95,0	96,1	100,0	95,3	92,1	94,0	92,5	92,0	93,3
Sosiaali ja terveydenhuollon avustavat työt - <i>Assistant work in social welfare and</i>	31321a	97,4	98,0	100,0	97,6	97,0	95,2	96,3	98,8	97,0
josta Päiväkotiapulaiset - <i>Kindergarten assistants</i>	51311a	100,0	98,0		98,0	97,6	100,0	97,6	97,8	97,6
Kotiaavustajat - <i>Home care assistants</i>	51331a	100,0	93,9		94,2	97,0	97,8	97,1	100,0	96,7
Sairaala- ja hoitoapulaiset - <i>Assistant nurses and hospital ward assistants</i>	91321	97,4	98,2	100,0	97,7	96,7	95,1	95,7	99,4	97,0
Muut (avustavat) työntekijät - <i>Other elementary occupations</i>	6789x	46,5	64,5	72,7	50,7	68,8	62,0	65,3	100,0	56,5
Yhteensä - <i>Total</i>	yht	85,3	93,1	92,7	88,2	95,7	92,0	94,7	93,6	91,3

Liitetaulukko 5. Kuntien henkilöstön lukumäärät ammattiryhmittäin ja toimialoittain sosiaali- ja terveystalveissa

2010		Lukumäärät				Sosiaali huollon avo- palvelut	Sosiaali huollon laitos- palvelut	Sosiaali- palvelut yhteensä	Sosiaali- ja terveyden- huollon hallinto	yhteensä
		Sairaala- palvelut	Lääkäri- palvelut (sis terv kesk)	muut terveyden- huollon palvelut	Terveyden huolto yhteensä					
Sosiaali- ja terveystoimen johto - Health and Social Services Managers	12292	120	210	0	330	2 390	370	2 760	140	3 230
Lääkärit - Medical doctors	2221	8 890	3 710	30	12 640	130	40	170	110	12 920
Hammaslääkärit - Dentists	2222	200	2 050	0	2 250	90	0	90	30	2 370
Yli- ja osastonhoitajat - Matrons and ward sisters	2230	3 610	1 370	20	5 000	140	420	570	70	5 630
<i>josta Ylihoitajat - Matrons</i>	22301	260	100	0	360	10	10	30	30	420
<i>Apulaisosastonhoitajat - Assistant ward sisters</i>	22302a	1 390	280	10	1 680	10	30	40	10	1 730
<i>Osastonhoitajat - Ward sisters</i>	22302o	1 960	990	10	2 950	120	390	500	30	3 490
Lastentarhanopettajat - Pre-primary education teaching professionals	2332	20	170	0	190	12 670	10	12 680	330	13 190
Sosiaalityöntekijät - Social workers	24461	930	340	10	1 270	1 730	460	2 190	510	3 970
Psykologit - Psychologists	24451	1 130	430	20	1 580	380	40	420	0	2 010
Muut erityisasiantuntijat - Other professionals	2xxxx	2 820	770	30	3 620	1 390	340	1 720	220	5 570
Hammashuoltajat, suuhygienistit - Dental hygienists	3225	60	790	0	850	40	0	50	10	910
Fysioterapeutit - Physiotherapists	32261	1 420	1 290	80	2 780	110	110	220	30	3 020
Toimintaterapeutit - Occupational therapists	32262	580	160	10	750	40	40	80	20	850
Sairaana-, terveydenhoitajat ja kätilöt	32311a	29 640	14 500	70	44 210	2 490	2 570	5 060	420	49 690
<i>josta Sairaanhoitajat - Nurses</i>	32311	27 520	8 970	50	36 550	2 120	2 530	4 650	280	41 470
<i>Terveydenhoitajat - Public health nurses</i>	32312	150	5 520	10	5 680	370	50	420	140	6 240
<i>Kätilöt - Midwives</i>	3232	1 970	10	0	1 980	0	0	0	0	1 980
Röntgenhoitajat - Radiographers	32313	1 810	210	20	2 040	10	0	10	0	2 060
Laboratoriohoitajat - Medical laboratory technologists	32314	3 160	500	240	3 890	40	0	40	10	3 940
Sosiaalialan ohjaajat ja kasvattajat - Social work instructors and educators	34601	500	280	0	790	4 210	3 870	8 070	940	9 800
Muut asiantuntijat - Other associate professionals	3xxxx	1 890	600	30	2 510	1 520	460	1 980	110	4 600
Toimisto- ja asiakaspalveluhenkilöstö - Office and customer service clerks	4xxxx	8 010	2 870	20	10 900	1 000	380	1 380	190	12 460
Perhepäivähoitajat - Family childminders	51312	0	60	0	60	12 220	220	12 440	300	12 790
Lähihoitajat ja vastaavat - Practical nurses and equivalent groups	51321	10 400	16 400	50	26 850	34 850	17 200	52 040	1 450	80 340
<i>josta Lastenhoitajat - Childminders</i>	51311i	660	220	0	880	16 700	260	16 960	450	18 290
<i>Perushoitajat ja lähihoitajat - Practical nurses</i>	51321	5 220	11 930	20	17 180	12 920	14 220	27 140	580	44 900
<i>Mielenterveyshoitajat - Practical mental nurses</i>	51322	2 290	180	0	2 470	40	50	90	10	2 570
<i>Lääkintävahtimestarit, -sairaankuljettajat - Hospital and ambulance</i>	51323	560	130	0	690	0	0	0	0	690
<i>Kehitysvammaisten hoitajat - Mental handicap nurses</i>	51324	0	10	0	10	480	1 930	2 410	0	2 430
<i>Hammashoitajat - Dental assistants</i>	51325	100	2 820	0	2 920	140	0	150	40	3 110
<i>Sosiaalialan hoitajat - Social work assistants</i>	51326	20	90	0	100	1 270	170	1 440	230	1 770
<i>Välinehoitajat - Equipment maintenance assistants</i>	51327	1 330	380	0	1 710	20	0	20	10	1 750
<i>Kodinhoitajat - Home care nurses</i>	51331h	40	320	0	370	3 240	480	3 720	110	4 200
<i>Kuntohoitajat - Practical rehabilitation nurses</i>	51413	180	320	20	520	40	80	120	10	650
Muut palvelu- ja hoitotyöntekijät - Other service and care workers	5xxxx	1 090	430	0	1 530	2 580	730	3 310	100	4 940

Liitetaulukko 5. Kuntien henkilöstön lukumäärät ammattiryhmittäin ja toimialoittain sosiaali- ja terveyspalveluissa

2010		Sairaala- palvelut	Lukumäärät			Sosiaali huollon avo- palvelut	Sosiaali huollon laitos- palvelut	Sosiaali- palvelut yhteensä	Sosiaali- ja terveyden- huollon hallinto	yhteensä	
			Lääkäri- palvelut (sis terv kesk)	muut terveyden- huollon palvelut	Terveyden huolto yhteensä						
	Sosiaali ja terveydenhuollon avustavat työt - Assistant work in social welfare and josta Päiväkotiapulaiset - Kindergarten assistants	91321a	6 140	3 310	10	9 460	4 840	3 380	8 220	260	17 940
	Kotiavustajat - Home care assistants	51311a	0	50	0	50	1 580	0	1 590	90	1 730
	Sairaala- ja hoitoapulaiset - Assistant nurses and hospital ward assistants	51331a	10	180	0	190	1 030	180	1 210	10	1 410
		91321	6 130	3 080	10	9 220	2 240	3 190	5 430	160	14 800
	Muut (avustavat) työntekijät - Other elementary occupations	6789x	2 670	790	10	3 460	1 090	1 190	2 280	10	5 750
	yhteensä	yht	85 070	51 230	660	136 960	83 950	31 810	115 760	5 260	257 980

Liitetaulukko 6. Kuntien lasten päivähoidon henkilöstö ammattiryhmittäin

Vuosi 2010	Lukumäärät			Prosenttiosuudet		
	Lasten päiväkodit 88911	Muu lasten päivähoito 88919	Lasten päivähoito yhteensä yht	Lasten päiväkodit 88911	Muu lasten päivähoito 88919	Lasten päivähoito yhteensä yht
Sosiaali- ja terveystoimen johto - <i>Health and Social Services Managers</i>	1 850	70	1 920	3,7	2,7	3,7
Lastentarhanopettajat - <i>Pre-primary education teaching professionals</i>	12 180	430	12 610	24,5	16,7	24,1
Muut erityisasiantuntijat - <i>Other professionals</i>	560	50	600	1,1	1,8	1,2
Sosiaalialan ohjaajat ja kasvattajat - <i>Social work instructors and educators</i>	450	370	820	0,9	14,3	1,6
Perhepäivähoitajat - <i>Family childminders</i>	11 310	720	12 030	22,8	28,0	23,0
Lähihoitajat ja vastaavat - <i>Practical nurses and equivalent groups</i>	20 050	780	20 830	40,3	30,3	39,8
Lastenhoitajat - <i>Children's nurses</i>	16 030	610	16 630	32,2	23,5	31,8
Perushoitajat ja lähihoitajat - <i>Practical nurses</i>	1 670	60	1 740	3,4	2,5	3,3
Sosiaalialan hoitajat - <i>Social work assistants</i>	630	40	670	1,3	1,4	1,3
Henkilökohtaiset avustajat - <i>Personal care workers</i>	1 330	90	1 410	2,7	3,4	2,7
Sosiaali ja terveydenhuollon avustavat työt - <i>Assistant work in social welfare and health care</i>	2 720	90	2 820	5,5	3,6	5,4
Päiväkotiapulaiset - <i>Kindergarten assistants</i>	1 550	20	1 560	3,1	0,7	3,0
Sairaala- ja hoitoapulaiset - <i>Assistant nurses and hospital ward assistants</i>	1 180	80	1 250	2,4	2,9	2,4
kaikki muut työntekijät - <i>Other occupations</i>	920	50	970	1,9	1,8	1,9
Henkilöstöä yhteensä	49 700	2 600	52 300	100,0	100,0	100,0
				49 700	2 600	52 300

Liitetaulukko 7. Kuntien vanhusten palvelujen henkilöstö ammattiryhmittäin ja toimialoittain

		Ikäänty- neiden hoito- laitokset	Ikäänty- neiden palvelu- asuminen	Kotipalvelut ikänty- neille ja vammaisille	Ikäänty- neiden päivä- toiminta	Vanhusten huolto yhteensä yht
Lukumäärät vuonna 2010						
<i>ammattiryhmä</i>						
Sosiaali- ja terveystoimen johto - <i>Health and Social Services Managers</i>		87101	87301	88101	88102	
	12292	120	70	100	20	310
Yli- ja osastonhoitajat - <i>Matrons and ward sisters</i>	22301-02	220	70	60	10	360
Sosiaalityöntekijät - <i>Social workers</i>	24461	20	50	120	20	210
Muut erityisasiantuntijat - <i>Other professionals</i>	2xxxx	50	80	140	20	280
Fysioterapeutit - <i>Physiotherapists</i>	32261	50	30	30	10	120
Sairaala- ja terveydenhoitajat - <i>Nurses</i>	32311	1 410	630	1 490	80	3 600
Sosiaalialan ohjaajat ja kasvattajat - <i>Social work instructors and educators</i>	34601	130	810	600	140	1 690
Muut asiantuntijat - <i>Other associate professionals</i>	3xxxx	90	70	90	40	290
Toimisto- ja asiakaspalveluhenkilöstö - <i>Office and customer service clerks</i>	4xxxx	150	80	130	30	390
Lähihoitajat ja vastaavat - <i>Practical nurses and equivalent groups</i>						
	51321a	8 720	4 630	11 610	520	25 470
josta Perushoitajat ja lähihoitajat - <i>Practical nurses</i>	51321	8 340	4 080	8 220	470	21 110
Kodinhoitajat - <i>Home care nurses</i>	51331	160	240	3 000	20	3 420
Muut palvelu- ja hoitotyöntekijät - <i>Other service and care workers</i>						
	5xxxx	350	100	290	30	770
Sosiaali ja terveydenhuollon avustavat työt - <i>Assistant work in social welfare and health care</i>						
	91321a	1 950	750	1 240	90	4 030
josta Kotiavustajat - <i>Home care assistants</i>	51331	50	100	930	0	1 090
Sairaala- ja hoitoapulaiset - <i>Assistant nurses and hospital ward assistants</i>	91321	1 890	650	310	80	2 940
Muut työntekijät - <i>Other occupations</i>	6789x	520	490	70	10	1 100
Yhteensä - Total	yht	13 770	7 850	15 970	1 000	38 600
Prosentiosuudet vuonna 2010						
<i>toimiala</i>						
		87101	87301	88101	88102	
Sosiaali- ja terveystoimen johto - <i>Health and Social Services Managers</i>	12292	0,9	0,9	0,6	1,6	0,8
Yli- ja osastonhoitajat - <i>Matrons and ward sisters</i>	22301-02	1,6	0,9	0,4	1,0	0,9
Sosiaalityöntekijät - <i>Social workers</i>	24461	0,1	0,7	0,7	1,9	0,5
Muut erityisasiantuntijat - <i>Other professionals</i>	2xxxx	0,3	1,0	0,9	1,7	0,7
Fysioterapeutit - <i>Physiotherapists</i>	32261	0,4	0,3	0,2	1,1	0,3
Sairaala- ja terveydenhoitajat - <i>Nurses</i>	32311	10,2	8,0	9,3	7,7	9,3
Sosiaalialan ohjaajat ja kasvattajat - <i>Social work instructors and educators</i>	34601	0,9	10,3	3,8	14,3	4,4
Muut asiantuntijat - <i>Other associate professionals</i>	3xxxx	0,7	0,9	0,6	4,1	0,7
Toimisto- ja asiakaspalveluhenkilöstö - <i>Office and customer service clerks</i>	4xxxx	1,1	1,0	0,8	2,8	1,0
Lähihoitajat ja vastaavat - <i>Practical nurses and equivalent groups</i>						
	51321a	63,3	58,9	72,7	51,4	66,0
josta Perushoitajat ja lähihoitajat - <i>Practical nurses</i>	51321	60,6	51,9	51,5	46,8	54,7
Kodinhoitajat - <i>Home care nurses</i>	51331	1,2	3,0	18,8	1,8	8,8
Muut palvelu- ja hoitotyöntekijät - <i>Other service and care workers</i>						
	5xxxx	2,5	1,3	1,8	2,5	2,0
Sosiaali ja terveydenhuollon avustavat työt - <i>Assistant work in social welfare and health care</i>						
	91321a	14,1	9,6	7,8	8,8	10,4
Kotiavustajat - <i>Home care assistants</i>	51331	0,4	1,3	5,8	0,4	2,8
Sairaala- ja hoitoapulaiset - <i>Assistant nurses and hospital ward assistants</i>	91321	13,7	8,3	1,9	8,4	7,6
Muut työntekijät - <i>Other occupations</i>	6789x	3,8	6,3	0,5	1,2	2,8
Yhteensä - Total		100	100	100	100	100
Yhteensä - Total	yht	13 770	7 850	15 970	1 000	38 600

Liitetäulu 8. Kuntien sosiaali- ja terveyspalvelujen henkilöstöä 1 000 asukasta kohden sairaanhoitopiireittäin

Vuodet 2009 ja 2010 eivät ole vertailukelpoisia aiempien vuosien kanssa!

Sairaanhoitopiiri	Terveyspalvelut				Sosiaalipalvelut			
	1990	2000	2009	2010	1990	2000	2009	2010
HUS (Uusimaa ja Helsinki)	265	230	236	230	205	215	181	187
Varsinais-Suomen shp	215	245	259	255	220	230	237	245
Satakunnan shp	235	235	246	240	165	210	243	258
Kanta-Hämeen shp	260	225	226	223	200	220	204	247
Pirkanmaan shp	265	255	276	268	220	215	184	204
Päijät-Hämeen shp	225	230	309	271	185	205	122	194
Kymenlaakson shp	225	215	226	215	215	215	208	246
Etelä-Karjalan shp	300	235	251	232	210	205	206	220
Etelä-Savon shp	275	245	245	250	240	225	265	274
Itä-Savon shp	245	240	279	308	175	180	161	200
Pohjois-Karjalan shp	275	250	250	267	235	210	191	230
Pohjois-Savon shp	320	300	326	334	215	205	214	223
Keski-Suomen shp	255	240	274	260	195	210	138	162
Etelä-Pohjanmaan shp	260	240	266	269	200	200	220	255
Vaasan shp	290	295	301	294	220	250	223	269
Keski-Pohjanmaan shp	125	230	310	330	205	230	203	199
Pohjois-Pohjanmaan shp	310	265	277	281	225	215	201	209
Kainuun shp	260	225	274	287	240	200	194	214
Länsi-Pohjan shp	225	230	245	252	230	185	221	228
Lapin shp	265	235	248	260	275	220	234	252
koko maa	260	240	259	255	210	215	197	215

Sosiaali- ja terveyspalvelut yhteensä

Sairaanhoitopiiri	1990	2000	2009	2010
HUS (Uusimaa ja Helsinki)	470	445	418	417
Varsinais-Suomen shp	435	475	496	500
Satakunnan shp	395	445	489	498
Kanta-Hämeen shp	455	445	430	470
Pirkanmaan shp	485	470	460	472
Päijät-Hämeen shp	410	435	431	465
Kymenlaakson shp	440	430	434	461
Etelä-Karjalan shp	515	435	457	452
Etelä-Savon shp	510	470	510	524
Itä-Savon shp	420	415	440	508
Pohjois-Karjalan shp	510	460	441	497
Pohjois-Savon shp	535	505	539	557
Keski-Suomen shp	450	450	411	422
Etelä-Pohjanmaan shp	460	440	486	525
Vaasan shp	510	545	525	562
Keski-Pohjanmaan shp	330	460	513	529
Pohjois-Pohjanmaan shp	535	480	478	490
Kainuun shp	500	420	468	501
Länsi-Pohjan shp	450	415	466	480
Lapin shp	540	460	482	512
koko maa	470	455	456	470

Sosiaali- ja terveyspalvelut ja terveydenhuollon ja sosiaaliturvan hallinto yhteensä

	2009	2010
	444	427
	522	506
	509	516
	458	474
	484	485
	443	470
	456	467
	480	469
	526	527
	448	513
	503	505
	558	560
	427	427
	502	528
	585	605
	527	535
	513	504
	470	502
	476	483
	504	520
koko maa	481	480

Liitetäulu 9. Väestöä sairaanhoitopiireittäin yhtä kuntien sosiaali- ja terveyspalvelujen henkilöä kohden

Vuodet 2009 ja 2010 eivät ole vertailukelpoisia aiempien vuosien kanssa

Sairaanhoitopiiri	Terveyspalvelut				Sosiaalipalvelut			
	1990	2000	2009	2010	1990	2000	2009	2010
HUS (Uusimaa ja Helsinki)	37,4	43,6	42,3	43,4	49,1	46,2	55,2	53,5
Varsinais-Suomen shp	46,5	40,8	38,6	39,2	45,7	43,2	42,2	40,8
Satakunnan shp	43,0	42,9	40,6	41,6	60,9	47,5	41,1	38,8
Kanta-Hämeen shp	38,7	44,8	44,2	44,8	50,5	45,3	49,1	40,5
Pirkanmaan shp	37,6	39,0	36,2	37,3	45,5	46,9	54,3	49,0
Päijät-Hämeen shp	44,5	43,4	32,3	37,0	54,5	48,8	82,0	51,6
Kymenlaakson shp	44,4	46,4	44,2	46,6	46,0	46,1	48,2	40,6
Etelä-Karjalan shp	33,1	42,9	39,8	43,1	47,6	49,0	48,6	45,4
Etelä-Savon shp	36,6	40,9	40,8	40,1	41,9	44,8	37,7	36,5
Itä-Savon shp	41,0	41,9	35,9	32,5	56,7	55,9	62,0	50,0
Pohjois-Karjalan shp	36,1	39,7	40,0	37,4	42,8	47,7	52,3	43,5
Pohjois-Savon shp	31,3	33,1	30,7	29,9	46,7	49,4	46,8	44,9
Keski-Suomen shp	39,2	41,6	36,6	38,5	50,9	47,4	72,7	61,6
Etelä-Pohjanmaan shp	38,3	41,9	37,6	37,1	49,7	49,5	45,4	39,2
Vaasan shp	34,4	33,7	33,2	34,0	45,1	40,2	44,8	37,2
Keski-Pohjanmaan shp	80,1	43,5	32,3	30,3	48,7	43,1	49,2	50,2
Pohjois-Pohjanmaan shp	32,3	37,7	36,1	35,5	44,3	46,7	49,8	47,9
Kainuun shp	38,2	44,8	36,5	34,9	41,9	50,6	51,6	46,7
Länsi-Pohjan shp	44,6	43,9	40,9	39,7	43,9	53,4	45,1	43,8
Lapin shp	37,6	42,2	40,3	38,4	36,6	45,1	42,8	39,7
koko maa	38,5	41,3	38,6	39,2	47,7	46,7	50,7	46,4

Sairaanhoitopiiri	Sosiaali- ja terveyspalvelut yhteensä				Sosiaali- ja terveyspalvelut ja terveydenhuollon ja sosiaaliturvan hallinto yhteensä	
	1990	2000	2009	2010	2009	2010
HUS (Uusimaa ja Helsinki)	21,2	22,4	24,0	24,0	22,5	23,4
Varsinais-Suomen shp	23,0	21,0	20,2	20,0	19,1	19,8
Satakunnan shp	25,2	22,5	20,4	20,1	19,6	19,4
Kanta-Hämeen shp	21,9	22,5	23,3	21,3	21,8	21,1
Pirkanmaan shp	20,6	21,3	21,7	21,2	20,7	20,6
Päijät-Hämeen shp	24,5	23,0	23,2	21,5	22,6	21,3
Kymenlaakson shp	22,6	23,1	23,1	21,7	21,9	21,4
Etelä-Karjalan shp	19,5	22,9	21,9	22,1	20,8	21,3
Etelä-Savon shp	19,5	21,4	19,6	19,1	19,0	19,0
Itä-Savon shp	23,8	24,0	22,7	19,7	22,3	19,5
Pohjois-Karjalan shp	19,6	21,7	22,7	20,1	19,9	19,8
Pohjois-Savon shp	18,7	19,8	18,5	18,0	17,9	17,9
Keski-Suomen shp	22,1	22,2	24,3	23,7	23,4	23,4
Etelä-Pohjanmaan shp	21,6	22,7	20,6	19,1	19,9	18,9
Vaasan shp	19,5	18,3	19,1	17,8	17,1	16,5
Keski-Pohjanmaan shp	30,3	21,6	19,5	18,9	19,0	18,7
Pohjois-Pohjanmaan shp	18,7	20,9	20,9	20,4	19,5	19,8
Kainuun shp	20,0	23,7	21,4	20,0	21,3	19,9
Länsi-Pohjan shp	22,1	24,1	21,5	20,8	21,0	20,7
Lapin shp	18,5	21,8	20,8	19,5	19,9	19,2
koko maa	21,3	21,9	21,9	21,3	20,8	20,8