



# Rikos- ja riita-asioiden sovittelu 2009

## Medling i brott- och tvistemål 2009

### Mediation in Criminal and Civil Cases 2009

Juhani Iivari  
+358 20 610 7208  
juhani.iivari@thl.fi

Salla Säkkinen  
+358 20 610 7064  
salla.sakkinen@thl.fi

Tuula Kuoppala  
+358 20 610 7234  
tuula.kuoppala@thl.fi

Terveyden ja hyvinvoinnin laitos  
PL 30 (Mannerheimintie 166, Helsinki)  
00271 Helsinki  
Puhelin: + 358 20 610 6000  
[www.thl.fi](http://www.thl.fi)

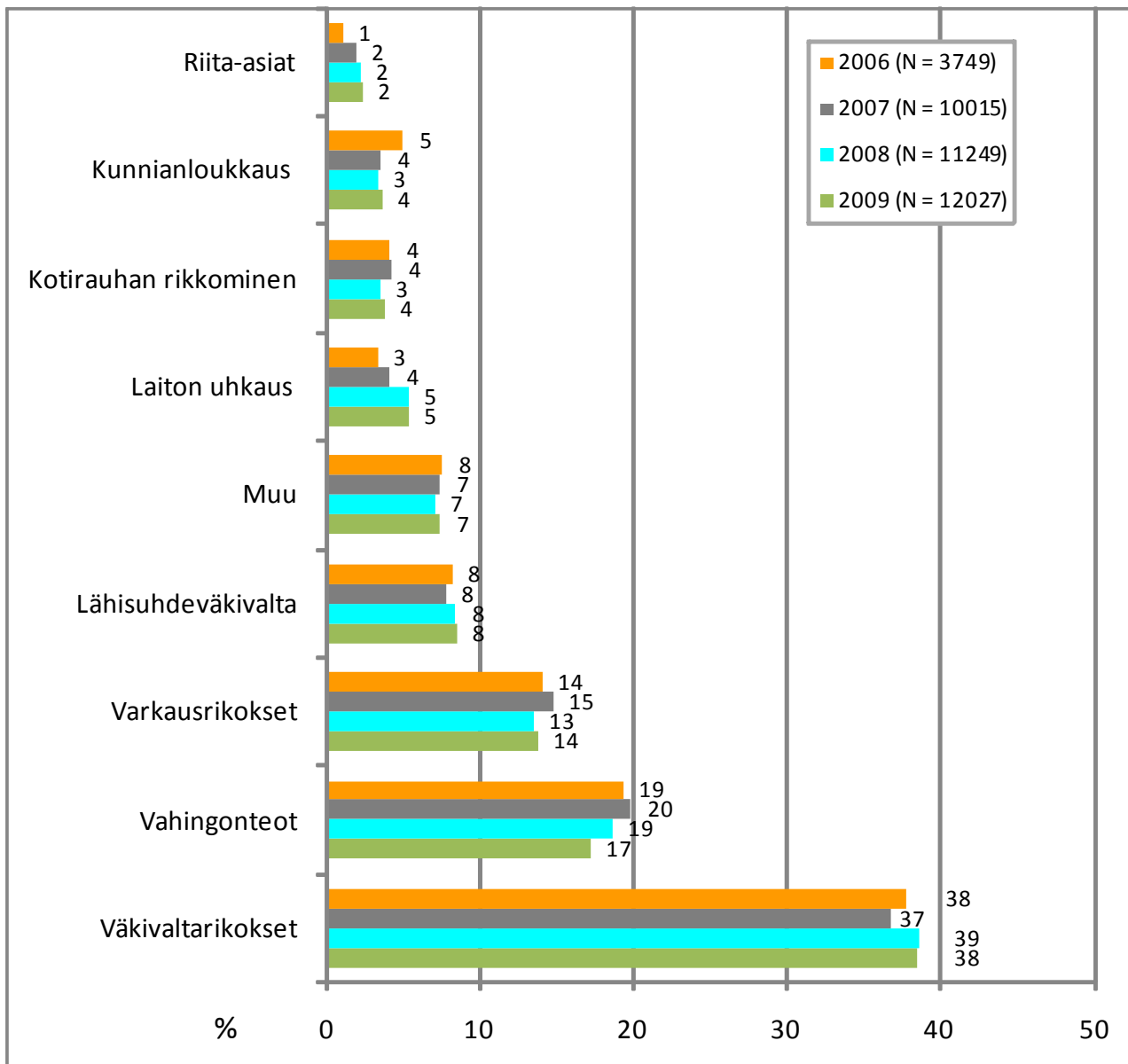
# Rikos- ja riita-asioiden sovittelu 2009

7.6.2010

Rikos- ja riita-asioiden sovittelukäsittelyyn tuotiin yhteensä 11 880 rikosta ja riita-asiaa vuoden 2009 aikana. Tapausmäärät kasvoivat edelliseen vuoteen verrattuna noin 7 %. Vuosittain sovitteluvien tapausten määrissä on päästy hyvin uuden rikossovittelulain myötä asetettuun tavoitteeseen, joka oli noin 12 000 sovittelutapausta vuosittain. Terveyden ja hyvinvoinnin laitoksen (THL) sovittelutoimistoilta keräämien tietojen mukaan rikoksiin liittyviä sovitteluja oli 11 604 ja riita-asioihin liittyviä sovitteluja 276. Sovitteluun ohjatuista rikoksista oli väkivaltarikoksia noin 48 %.

Sovittelun piiriin on onnistuttu saamaan erityisesti nuoria rikoksen tekijöitä. Kaikista sovitteluun osallistuvista rikosten ja riita-asioiden tekijöistä vajaat puolet (47 %) oli alle 21-vuotiaita. Alle 15-vuotiaiden osuus oli noin 15 %. Sovittelun piirissä käsitellyt teot kohdistuivat selvästi aikuisväestöön.

**Kuvio 1. Sovitteluun tulleet rikokset ja riita-asiat ajalla 1.6.–31.12.2006, 2007–2009, % \*)\*\*)**



\*) Valtakunnallinen tilastointi on aloitettu sovittelua koskevan lain voimaantulopäivästä 1.6.2006.

\*\*) Ilmoitettujen rikostapausten ja niistä purettujen rikosnimikkeiden lukumäärissä on pientä epätarkkuutta.

Sovitteluun tulleiden rikosten kokonaismäärä kasvoi noin 7 % vuonna 2009. Rikossovittelu-  
tapausten kasvu näyttäisi keskittyneen lähinnä niihin toimialueisiin, joissa rikos- ja riita-asioiden  
sovittelutoiminta käynnistettiin uuden lain voimaan astumisen myötä 1.6.2006. Rikostapausten  
määrällinen kasvu väheni. Vuonna 2008 kasvua oli 14 %. Rikossovittelulain valmisteluvaiheessa  
arvioitiin, että vuositasolla käsittelyyn tuotaisiin noin 12 000 rikosta, kun toiminta ja viranomaisten  
välinen yhteistyö saataisiin hyvin järjestettyä. Tämä tavoite on lähes saavutettu, sillä vuonna 2009  
tuotiin rikossovittelukäsittelyyn 11 604 rikostapauksen lisäksi 276 riita-asiaa (taulukko 1).

Vuonna 2009 oli sovitteluun ohjatuista rikoslakirikoksista noin 48 % väkivaltarikoksia (mukaan luki-  
en lähisuhdeväkivalta). Törkeiden pahoinpitelyjen osuus kaikista väkivaltarikoksista oli 0,6%. Toi-  
seksi eniten sovitteluun tuotiin vahingontekoja, joiden osuus sovitteluun ohjatuista rikoksista oli  
noin 18 %. Lähisuhdeväkivaltarikosten osuus kaikista sovittelukäsittelyyn esitetyistä rikoksista oli  
noin 9 % (kuviot 2). Muiden, tarkemmin erittelemättömien tapausten osuus oli noin 8 %. Muu tapa-  
us -luokkaan kirjataan ne rikostapaukset, jotka eivät sisälly kyselylomakkeella esitettyjen rikosten  
luetteloon. Yleisimpiä esimerkkejä muu tapaus -luokassa ovat vammantuottamus, eläimen vartioi-  
matta jättäminen, moottorikulkuneuvon käyttövarkaus, liikennerikkomus tai järjestystä ylläpitävän  
henkilön vastustaminen. Luvut olivat suunnilleen samaa luokkaa vuonna 2009 kuin edellisenä  
vuonna 2008 käsittelyyn tuoduista rikoksista. Riita-asiat eivät ole edellä mainituissa prosent-  
tiosuuksissa mukana.

Ennen sovittelutoiminnan käynnistymistä on toimistossa tehtävä päätös rikoksen soveltuvuudesta  
sovitteluprosessiin. Sovittelu käynnistettiin noin 69 %:ssa kaikista vuonna 2009 sovittelukäsittelyyn  
tulleista rikoksista (ml. lähisuhdeväkivalta). Keskeytyneiden rikossovittelutapausten osuus oli 11 %.

Rikoksia ja riita-asioita sovitteli yhteensä 1 234 tehtävään soveltuvan koulutuksen saanutta sovitte-  
lijaa. Tämän lisäksi reservissä<sup>1</sup> oli 365 sovittelijaa. Rikos- ja riita-asioiden sovittelijoiden määrä py-  
syi lähes samana kuin edellisenä vuonna.

## **Tapausten lähettäminen sovitteluun**

Valtaosa eli 78 % rikoksista tulee käsittelyyn poliisilta. Poliisien sovitteluun lähettämien rikostapa-  
usten osuus kasvoi lähes 4 % vuodesta 2008. Syyttäjiltä sovitteluun ohjautui rikostapauksista 18  
%. Syyttäjien rikossovitteluun lähettämien tapausten osuus pieneni vastaavasti noin 4 % vuodesta  
2008. Sovitteluun tulleista rikoksista ainoastaan 0,2 % oli vanhempien lähettämiä. Vanhempien  
sovitteluun lähettämien rikostapausten osuus on yllättävän pieni, kun huomioi alle 15-vuotiaiden  
osuuden tekijöiksi epäillyistä (Ks. kappale ”Eri ikäryhmät sovittelussa” sivulla 4.).

Vuoden 2009 aikana oli sovitteluun tulleista rikoksista 54 % virallisen syytteen alaisia, ja asian-  
omistajarikoksien osuus oli 46 %. Asianomistajarikosten määrän osuus kasvoi vajaat 2 % verrattu-  
na edelliseen vuoteen. Riita-asioita tuotiin sovitteluun yhteensä 276 kpl, mikä on noin 2 % osuus  
kaikista sovitteluun tulleista tapauksista. Sovittelun piiriin ohjattiin vuoden aikana kaikkiaan 22 264  
henkilöä, joista tekijäksi epäiltyjä oli 13 030 ja asianomistajia 9 234. Tekijäksi epäillyistä 80 % oli  
miehiä ja 20 % naisia. Asianomistajista 62 % oli miehiä ja 38 % naisia. Sovitteluissa oli 100 oike-  
ushenkilöä asianomistajana<sup>2</sup>.

<sup>1</sup> Reservissä olevilla tarkoitetaan joko äitiys- tai vanhempainlomalla, opintovapaalla, vuorotteluvapaalla tai pitemmällä sairauslomalla olevia sovittelijoita.

<sup>2</sup> Tyypillisimpiä oikeushenkilöitä sovittelutapauksissa ovat taloyhtiö, vakuutusyhtiö tai muu vastaava.

## Taulukko 1. Soviteltavat jutut ja niistä purettu yksittäiset rikokset, lähisuhdeväkivaltarikokset ja riita-asiat aluehallintovirastojen aluejaon mukaisesti 2007–2009 \*)

Aluehallintovirasto (AVI)	Soviteltavat jutut						Soviteltavista jutuista oli									
	2009		2008		2007		yksittäisiä rikoksia <sup>1)</sup>			lähisuhdeväkivalta-rikoksia <sup>2)</sup>			riita-asioita			
	N	%	N	N	N	%	N	N	N	%	N	N	N	%	N	N
Etelä-Suomen AVI	3 504	41	3 402	2 886	4 182	40	4 021	3 326	493	48	498	419	92	33	81	93
Lounais-Suomen AVI	860	10	848	621	1 131	11	1 035	985	59	6	86	94	33	12	28	13
Itä-Suomen AVI	1 311	16	1 248	1 081	1 545	15	1 492	1 380	112	11	101	50	67	24	51	29
Länsi- ja Sisä-Suomen AVI	1 571	19	1 734	1 306	2 268	21	1 978	1 827	233	23	145	111	42	15	40	23
Pohjois-Suomen AVI	749	9	732	533	913	9	902	667	74	7	69	51	22	8	28	15
Lapin AVI	407	5	362	360	464	4	451	583	57	6	42	48	14	5	13	13
Ahvenanmaan valtionvirasto	56	1	59	38	68	1	47	40	5	0	9	2	6	2	3	0
<b>Koko maa</b>	<b>8 458</b>	<b>100</b>	<b>8 385</b>	<b>6 825</b>	<b>10 571</b>	<b>100</b>	<b>9 926</b>	<b>8 808</b>	<b>1033</b>	<b>100</b>	<b>950</b>	<b>775</b>	<b>276</b>	<b>100</b>	<b>244</b>	<b>186</b>

\*) Ks. soviteltavat jutut ja niistä purettujen rikosten määritelmät kappaleesta Käsitteet ja määritelmät.

1) Vuoden 2007 ohjeistuksessa soviteltavat rikokset pyydettiin rikosnimikkeittäin. Vuonna 2008 ohjeita tarkennettiin niin, että soviteltavat rikokset pyydettiin ilmoittamaan poliisin esitutkintamateriaaliin kirjattujen rikosnimikkeiden asianumeroiden lukumäärien mukaisesti.

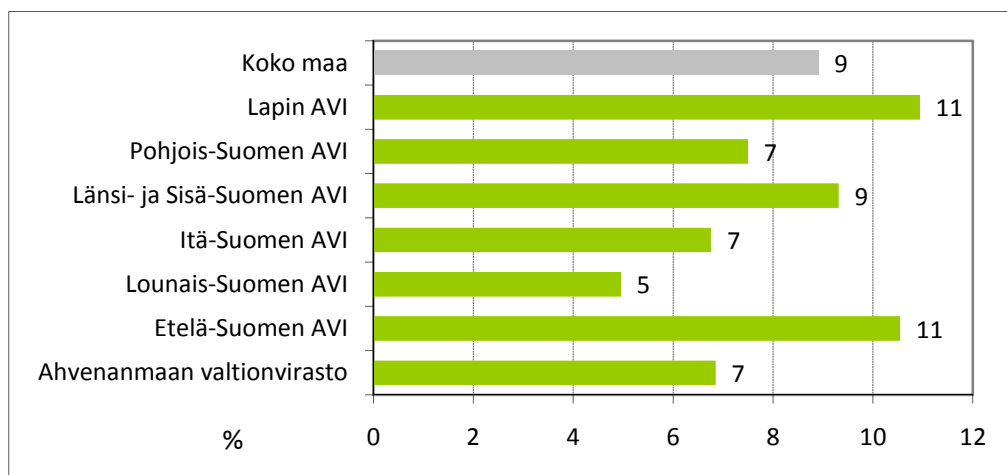
2) Vuoden 2008 ohjeistuksessa tarkennettiin, että lähisuhdeväkivaltaan ei tule pääsääntöisesti sisällyttää muita kuin henkeen ja terveyteen kohdistuneita rikoksia.

### Lähisuhdeväkivalta sovittelussa

Valtaosa käsittelyyn tulleista lähisuhdeväkivaltarikoksista oli pahoinpitelyjä (85 %). Kaikkiaan virallisen syytteen alaisten rikosten osuus lähisuhdeväkivallassa oli 84 % ja asianomistajarikosten osuus 16 %.

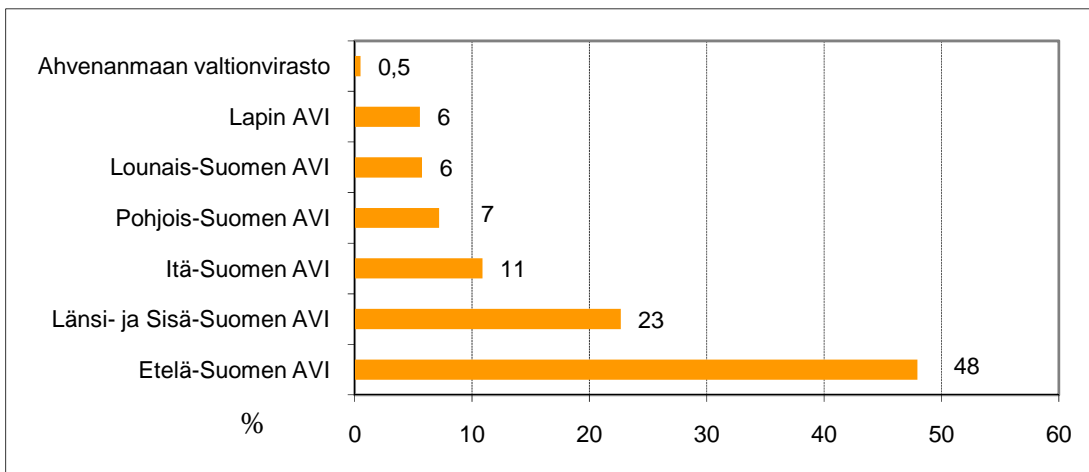
Valtaosa lähisuhdeväkivaltarikoksista tulee käsittelyyn poliisilta (80 %) syyttäjän osuuden ollessa vajaa neljännes (20 %). Lähisuhdeväkivaltarikoksien sovittelu näyttää edelleenkin jakavan käyttäjä, mikä näkyy mm. näiden tapausten hieman epätasaisesta käsittelyyn saattamisesta aluehallintovirastojen tasolla (kuviot 2).

### Kuvio 2. Lähisuhdeväkivaltarikosten osuus sovittelukäsittelyyn tulleista rikoksista aluehallintovirastojen aluejaon mukaisesti, 2009, %\*)



\*) Riita-asiat eivät ole mukana laskennassa.

**Kuvio 3. Sovittelukäsittelyyn tulleiden lähisuhdeväkivaltarikosten osuus koko maan lähisuhdeväkivaltarikoksista aluehallintovirastojen aluejaon mukaisesti 2009, % (N=1033)**



Koko maan sovitteluun lähetetyistä lähisuhdeväkivaltarikoksista lähes puolet tulee Etelä-Suomen aluehallintoviraston alueelta. Muilla alueilla kertymä vaihtelee noin 0,5 %:sta 23 %:iin (kuvio 3). Aluehallintovirastojen alueilla lähisuhdeväkivaltarikosten osuus alueella lähetettyihin rikoksiin suhteutettuna on tasaisempi vaihdellen 5 %:sta noin 11 %:iin (Kuvio 2.).

Vuonna 2009 poliisi oli useimmiten sovittelun aloitteentekijänä myös lähisuhdeväkivaltarikoksissa. Ahvenanmaalla kaikki aloitteet tulivat poliisilta, Itä-Suomessa poliisin tekemiä oli aloitteista 92 %. Pienin osuus oli Länsi-Suomessa, tosin sielläkin poliisin tekemiä aloitteita oli lähes 70 % sovittelukäsittelyyn lähetetyistä lähisuhdeväkivaltarikoksista (Liitetaulukko 1.).

Lähisuhdeväkivaltarikosten sovitteluun lähettämisen painottuminen poliisin tehtäväksi on käytännön sanelema asia. Useimmiten poliisi ja syyttäjät ovat paikallisesti sopineet työnjaosta. Poliisilla on kuulustelutehtävän myötä ensikäden tieto väkivallan luonteesta, sen vakavuudesta ja toistuvuudesta. Tältä pohjalta poliisi pystyy arvioimaan tapauksen sovittelukelpoisuuden myös pahoinpitelyissä (virallisen syytteen alainen rikos). Syyttäjät puolestaan saattavat lähettää sovitteluun harkintansa mukaan rikoksen, jota poliisi ei ole lähettänyt, esimerkiksi juuri rikoksen luonteesta johtuen. Juhani livarin tekemän tutkimuksen mukaan tämä työnjako toimii vähintäänkin tyydyttävästi.<sup>3</sup>

Lähisuhdeväkivallan sovittelu on tarkasti määritelty prosessi. Rikosten sovittelusta annetun lain (1015/2005) 13 §:n 2. mom. mukaan Suomessa vain poliisilla ja syyttäjällä on oikeus lähettää tapaus sovitteluun. Kun lähisuhdeväkivaltatapausta esitetään soviteltavaksi, selvittää sovittelutoimiston johtaja vielä erikseen kyseisen tapauksen soveltuvuuden sovitteluun. Mikäli tässä selvitysvaiheessa havaitaan toisen osapuolen painostaneen toista tai vähätelleen rikosta tai kieltäneen sen kokonaan, ei tapaus sovellu rikossovitteluun. Lähisuhdeväkivaltasovittelussa järjestetään lisäksi aina erilliset tapaamiset uhrille ja tekijäksi epäillylle. Mikäli tässä vaiheessa havaitaan painostamista, teon vähättelyä, vastuun ottamisen välttämistä tai teon kieltämistä, sovittelu keskeytetään. Varsinainen sovitteluistunto etenee usein niin, että tehdään ensin alustava sopimus osapuolten hakeutumista auttamisjärjestelmään. Kun osapuolet ovat toimineet sovitulla tavalla esimerkiksi puolen vuoden ajan, järjestetään toinen sovitteluistunto, jossa tehdyn lopullisen sopimuksen, toteutumista seurataan. Näin menetellen pyritään turvaamaan lähisuhdeväkivallan uhrin voimaannuttaminen ja rikosentekijän vastuuttaminen teostaan.

Tutkimuksesta (livari 2010) kävi myös ilmi, että valtaosa lähisuhdeväkivallan sovitteluun osallistuneista piti sovittelua hyödyllisenä. Lähisuhdeväkivallan takia sovitteluun osallistuneilla oli myönteinen kokemus muun muassa sovittelun vapaaehtoisuudesta, puolueettomuudesta, luottamukselli-

<sup>3</sup> livari Juhani: Oikeutta oikeuden varjossa. Rikossovittelulain täytäntöönpanon arviointitutkimus. Raportti 5/2010. Terveiden ja hyvinvoinnin laitos, Helsinki

suudesta ja mahdollisuudesta vaikuttaa sovittelun lopputulokseen. Erityisesti uhrin kokivat tilanteen näin. Toisaalta lähisuhdeväkivallan takia sovittelussa olleiden joukossa oli muihin rikostyyppisiin (esim. varkaus, pahoinpitely) verrattuna eniten niitä, joiden kohdalla sovittelu ei ollut helpottanut oloa sovittelun jälkeen eikä edistänyt vastapuolen ymmärtämistä. Näissäkin kysymyksissä valtaosa vastaajista oli kuitenkin kokenut sovittelun positiivisena. Saadut tulokset vahvistavat näkemystä sovittelun soveltuvuudesta myös osaan lähisuhdeväkivaltarikoksista silloin, kun sovittelu toteutetaan erityisen huolellisesti ja ammattitaitoisesti.

Vuosina 2008–2010 on Suomessa toteutettu laaja ja perusteellinen lähisuhdeväkivallan sovittelun jatko- ja syventävä koulutus, johon otti osaa 260 vapaaehtoissovittelijaa ja sovittelun ohjaajaa. Näistä vaativan lopputyön laatimiseen osallistui 199 vapaaehtoissovittelijaa ja sovittelun ohjaajaa, joista lähes kaikki ovat suorittaneet hyväksytysti lopputyön. Heille on myös annettu todistus koulutuksesta. Annettu koulutus käynnistettiin alun perin valtakunnansyyttäjän pyynnöstä, ja se luo entistä paremmat edellytykset toteuttaa maassamme turvallisesti ja osapuolten tarpeet huomioon ottavaa lähisuhdeväkivallan sovittelua.

## Eri ikäryhmät sovittelussa

Alle 15-vuotiaiden osuus tekijöiksi epäillyistä oli noin 15 % vuonna 2009. Tekijöiksi epäiltyjä alle 21-vuotiaita oli kaikkiaan 47 %. Alle 21-vuotiaiden osuus on hieman noussut vuodesta 2008, mutta epäiltyjen ikäjakaumat noudattavat muutoin edellisten vuosien tuloksia (kuvio 4). Asianomistajista oli alle 21-vuotiaita 29 %. Sovittelun piirissä käsitellyt teot kohdistuvat selkeästi aikuisväestöön (kuvio 5).

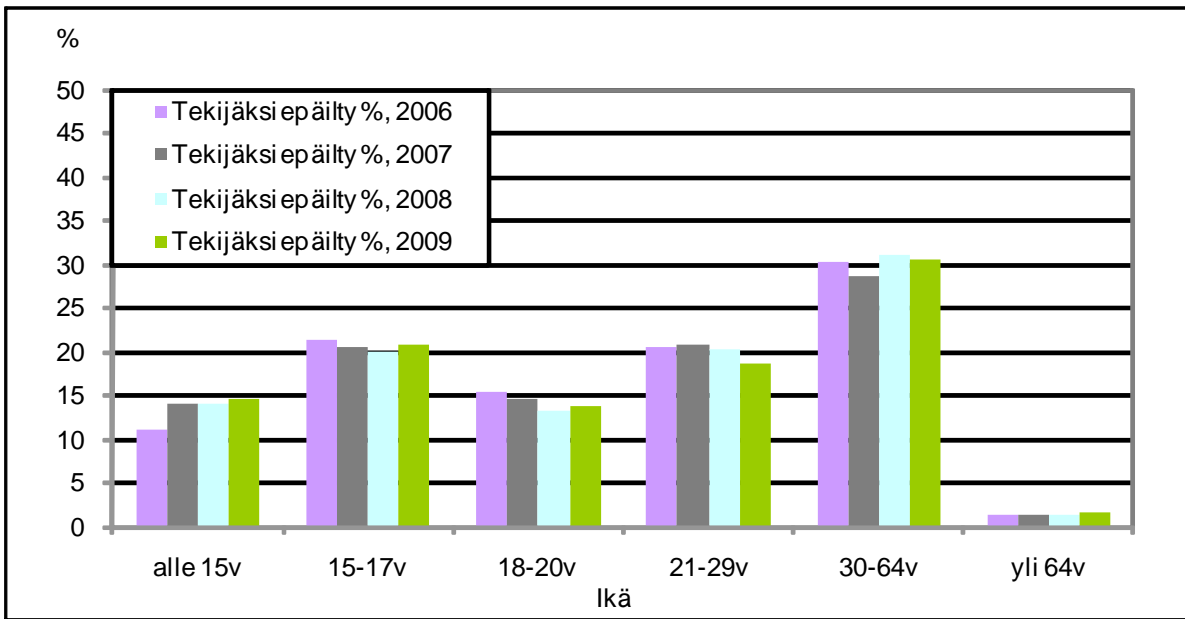
Rikossovittelulain täytäntöönpanon arviointitutkimuksessa<sup>4</sup> tehdyn havainnon mukaan sovitteluun tulevat rikoksesta epäillyt nuoret ovat lähes kaikki myös rikoslakirikoksesta epäiltyjä. Sovittelussa alle 21-vuotiaiden osuus korostuu voimakkaasti verrattuna rikoslakirikoksista epäiltyihin nuoriin. Alle 15-vuotiaita sovitelleita on viisinkertainen määrä poliisin valtakunnalliseen rikostilastoon verrattuna. Myös 15–20-vuotiaita on sovittelussa lähes kaksinkertainen määrä verrattuna poliisin tietoon tulleista rikoslakirikoksista. Sovittelu tavoittaakin suuremman joukon nuoria rikoksesta epäiltyjä kuin mitä heitä on suhteessa poliisin tietoon tulleissa rikoslakirikoksissa (kuvio 6).

Nuorten näinkin suuri osuus rikosten sovittelussa ei ole sattumaa. Sovittelutoimintaa käynnistettäessä korostettiin, että sovittelun mahdollisuutta täytyisi tarjota erityisesti nuorille rikoksen tekijöille rikosseuraamusjärjestelmän vaihtoehtona: nimenomaan vaihtoehtojen vähäisyys nuorten kohdalla rikosseuraamusvalikoimassa vaikuttaa siihen, että sovittelua halutaan kohdistaa tähän ryhmään. Viranomaisten näkemysten mukaan sovittelutoiminnalla myös pystytään vaikuttamaan nuoriin rikoksentekijöihin, kun vaikutuksille alttiissa iässä oleva nuori kohtaa uhrinsa. Lisäksi alle 15-vuotiaiden ryhmän valikoitumista sovitteluun selittää tarve kohdistaa heihin ns. varhaisen puuttumisen periaatetta.

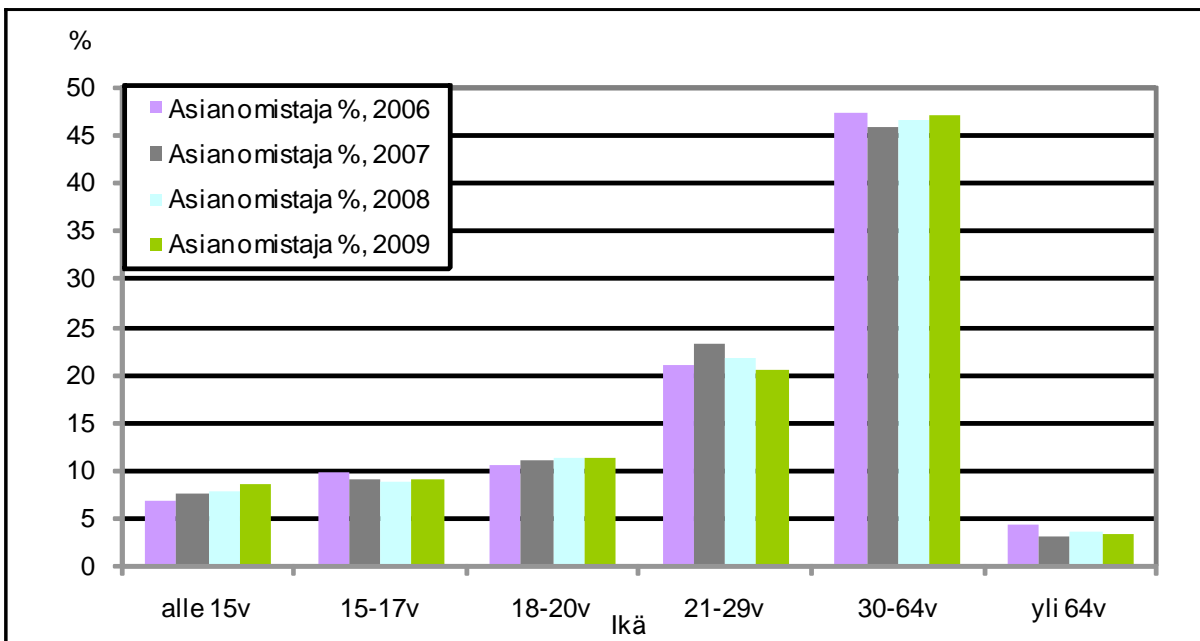
---

<sup>4</sup> Iivari 2010

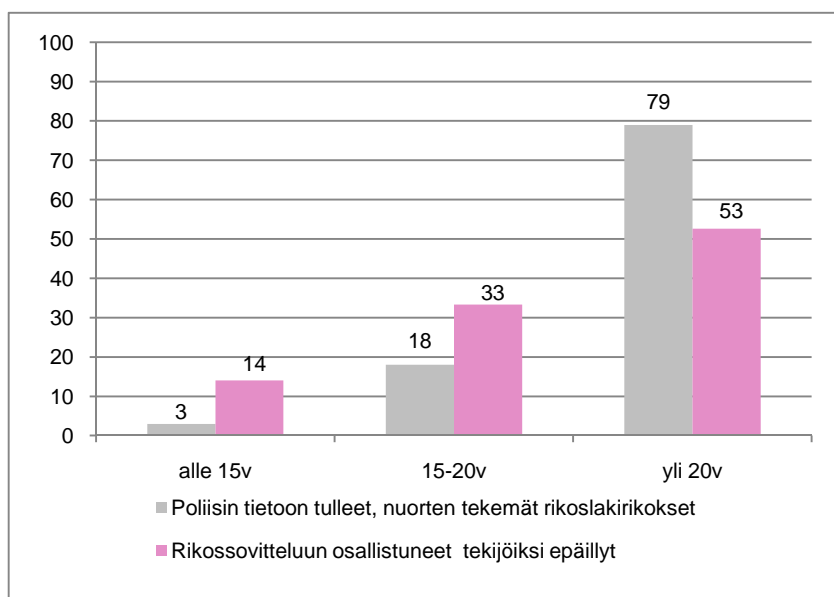
**Kuvio 4. Rikossovittelukäsittelyyn tulleiden rikosten ja riita-asioiden tekijöiksi epäillyt ikäryhmittäin 1.6.–31.12.2006, 2007–2009, %**



**Kuvio 5. Rikossovittelukäsittelyyn tulleiden rikosten ja riita-asioiden asianomistajat ikäryhmittäin 1.6.–31.12.2006, 2007–2009, %**



**Kuvio 6. Nuorten osuus poliisin tietoon tulleista rikoslakirikoksista ja nuorten osuus rikosten sovittelussa 2008, %**



## Sopimukset

Käynnistyneissä sovitteluissa päästiin sopimukseen 72 %:ssa rikoksista. Lähisuhdeväkivallan osuus sopimuksista oli vajaat 7 %. Täsmällisiä prosenttiosuuksia vuositasolla ei kuitenkaan saada, sillä osa vuoden aikana käynnistyneistä sovitteluista on vuoden vaihtuessa vielä kesken. Sovittelun käynnistyminen ja siitä sopiminen saattavat ajoittua eri kalenterivuosille.

Sovitteluissa tehtiin vuoden aikana erilaisia korvaussopimuksia yhteensä 10 749 kappaletta (liite-  
taulukko 1). Näistä erilaisista korvausmuodoista rahallisia korvauksia oli 41 % ja työkorvauksia 5  
%. Rahakorvausten ja työkorvausten yhteenlaskettu rahallinen arvo oli 1 878 595 €. Edelliseen  
vuoteen 2008 verrattuna korvausten yhteenlaskettu rahallinen arvo laski lähes 3 %. Myös niiden  
suhteellinen osuus laski noin 3 %.

Ns. aineettomia sopimuksia oli kaikkiaan 54 % sopimuksista, joista 35 % oli anteeksipyyntöjä, 13  
% vaatimuksista luopumisia, 6 % käyttäytymissopimuksia ja 0,6 % omaisuuden palautuksia. Vuo-  
den 2009 sopimusmuodot noudattavat samanlaista jakaumaa kuin vuoden 2008 sopimusmuodot.  
Kokonaisuudessaan aineettomien sopimusten osuus nousi 3 prosenttiyksikköä edelliseen vuoteen  
verrattuna.



## Taulukko 2. Rikos- ja riita-asioiden sovittelussa sovittujen korvausten rahallinen arvo aluehallintovirastojen aluejaon mukaisesti 2007–2009, €

Aluehallintovirasto (AVI)	Rahakorvausten yhteisarvo, €			Työkorvausten rahallinen arvo, €			Yhteensä, €		
	2009	2008	2007	2009	2008	2007	2009	2008	2007
Etelä-Suomen AVI	660 845	690 461	631 355	51 494	31 647	22 691	712 339	722 108	654 046
Lounais-Suomen AVI	240 829	213 984	134 662	5 374	8 603	7 434	246 203	222 587	142 096
Itä-Suomen AVI	273 277	286 687	293 986	15 680	7 748	23 135	288 957	294 435	317 121
Länsi- ja Sisä-Suomen AVI	271 097	310 971	269 299	12 615	27 782	26 344	283 712	338 754	295 643
Pohjois-Suomen AVI	174 327	194 438	122 962	21 132	10 559	16 742	195 459	204 997	139 704
Lapin AVI	128 949	120 765	116 112	10 833	8 855	6 046	139 782	129 619	122 158
Ahvenanmaan valtionvirasto	12 143	14 691	4 723	0	3 000	440	12 143	17 691	5 164
<b>Koko maa</b>	<b>1 761 467</b>	<b>1 831 998</b>	<b>1 573 099</b>	<b>117 128</b>	<b>98 194</b>	<b>102 832</b>	<b>1 878 595</b>	<b>1 930 192</b>	<b>1 675 932</b>

### Erot eri aluehallintovirastojen alueiden välillä

Alueellisesti tarkasteltuna noin 40 % sovittelavista rikosjutuista käsiteltiin Etelä-Suomessa (taulukko 1). Vielä vuonna 2006 käsiteltiin Etelä-Suomen alueella lähes puolet kaikista maan rikosjutuista. Nykyinen tilanne kuvaa sovittelutoiminnan vakiintumista myös niillä alueilla, joissa sovittelutoiminta käynnistettiin uuden lain voimaan astumisen jälkeen. Tämä näkyy muun muassa siinä, että vuonna 2009 aluehallintovirastojen väliset suhteelliset osuudet pysyivät edellisten vuosien 2008 ja 2007 lukemissa. Vuonna 2007 suhteelliset osuudet vielä kasvoivat Etelä-Suomea lukuun ottamatta.

Aluehallintovirastojen välillä havaitaan kuitenkin eroja tarkasteltaessa väkivaltarikosten osuutta sovitteluun tulleista tapauksista. Etelä-Suomen sekä Länsi- ja Sisä-Suomen alueella väkivaltarikosten ja lähisuuhdeväkivallan yhteenlaskettu osuus oli noin 50 %. Muilla alueilla väkivaltarikosten osuus oli yli 40 %, paitsi Ahvenanmaalla, jossa vastaava osuus oli noin 37 %.

### Taustaa

Laki rikosasioiden ja eräiden riita-asioiden sovittelusta astui voimaan 1.6.2006 (1015/2005). Lain mukaan sovittelutoiminnan yleinen johto, ohjaus ja valvonta kuuluvat sosiaali- ja terveysministeriölle<sup>5</sup>. Aluehallintovirastot (ent. läänit) ovat velvollisia järjestämään sovittelutoiminnan siten, että palvelua on saatavissa asianmukaisesti toteutettuna kaikilla alueilla.

Maassa on kaikkiaan 25 rikossovittelun ja eräiden riita-asioiden sovittelun toimialuetta. Näistä ns. vanhoilla toimialueilla toiminta käynnistyi lain voimaantulon jälkeen vuonna 2006 lisäresurssein nopeasti. Valtaosa toimialueista oli ns. uusia toimialueita, ja niissä toimistojen perustaminen, uuden henkilöstön palkkaaminen ja kouluttaminen kesti pitkälle loppuvuoteen 2006 ja vielä vuoden 2007 puolellekin.

Sovittelutoimisto hoitaa jutun vastaanottamisen ja yhteistyön eri viranomaisten kanssa. Sovittelussa voidaan käsitellä rikoksia, joiden arvioidaan soveltuvan sovittelaviksi. Ennen sovittelutoiminnan alkamista on sovittelutoiminnan käynnistämisestä tehtävä erillinen päätös. Tärkeän tekemuodon rikoksia, monimutkaisia tai vaikeasti selvitettäviä jengirikoksia, talous- ja elinkeinotoimintaan liittyviä rikoksia, huumausainerikoksia ja ammattimaisia rikoksia ei sovitteluun lähetetä.

Sovittelun tapausmääriin vaikuttaa myös ns. kirjallisen menettelyn käytäntö, josta säädettiin laki samaan aikaan sovittelulain säätämisen kanssa. Kirjallisessa menettelyssä syyttäjät lähettävät lievemmän rikoksen käräjäoikeuden ratkaistavaksi jopa noin 30–50 % tapauksistaan.

Rikoslakirikoksista noin 2 % tuotiin sovitteluun vuonna 2009. Rikosten suhteellisen pienen osuuden liitetty osin viranomaisyhteistyön kehittämistarpeisiin sekä sovitteluun lähetettävien tapauksien rajaa-

<sup>5</sup> Vuoden 2008 alussa sovittelutoiminnan valtakunnallinen kehittämistyön koordinaatio siirtyi silloiseen Stakesiin sovittelutoiminnan yleisen johdon, ohjauksen ja valvonnan pysyessä edelleen Sosiaali- ja terveysministeriön vastuulla.

miseen lähinnä lievempiin rikostyyppeihin. Osasy syy rikosten suhteellisen osuuden pienuuteen sovittelussa on sovittelutoimistojen nykyiset resurssit.

Valtakunnallinen tilastointi on aloitettu sovittelua koskevan lain voimaantulopäivästä (1.6.2006) alkaen. Sitä ennen toiminnan laajuudesta on tehty erillisselvityksiä.

Rikos- ja riita-asioiden sovittelutilasto sisältää summatietoa, joten sen eri osioiden ristiintaulukoiminen ei ole mahdollista. Yksittäisen rikoksen sovitteluprosessia ei voida tilastoinnissa selvittää. Samasta syystä ei tuloksien perusteella voida tehdä kovin pitkälle meneviä päätelmiä. Tilastoihin liittyy joitakin epävarmuustekijöitä. Esimerkiksi sovitteluun tulleiden rikosten purkamisessa nimikkeisiin, tapausten lähettäjätahon kirjaamisessa ja osapuolten iän rekisteröimisessä oli joissakin kohdissa tietovajeita.

Tässä raportissa viitataan usein Juhani Iivarin tekemään tutkimukseen Oikeutta oikeuden varjossa, Rikossovittelulain täytäntöönpanon arviointitutkimus. Tutkimuksella haettiin vastausta mm. siihen miten 1.6.2006 voimaan astunut laki vaikutti viranomaiskäytäntöihin, miten laki otettiin vastaan sovittelutoimistoissa ja etenkin sitä miten asiakkaat ovat sovittelun kokeneet. Tutkimuksen tulokset ovat olleet taustatietoa Rikos- ja riita-asioiden sovittelutilaston lukuja tulkittaessa.

## **Käsitteet ja määritelmät**

### **Rikos- ja riita-asioiden sovittelu**

Rikos- ja riita-asioiden sovittelu on maksuton palvelu, jossa rikoksesta epäilty ja rikoksen uhri voivat kohdata toisensa luottamuksellisesti puolueettoman sovittelijan välityksellä. Sovittelussa käsitellään rikoksesta uhrille aiheutuneita henkisiä ja aineellisia haittoja ja pyritään löytämään rikoksen osapuolia tyydyttävä ratkaisu niiden hyvittämiseksi. Sovittelu on aina osapuolille vapaaehtoista.

Sovittelun tarkoituksena on lieventää tai poistaa rikoksen tai riidan osapuolille aiheutuneita henkisiä ja aineellisia haittoja. Sovittelun päämääränä on vaikuttaa yhteisössä rikollisuutta hillitsevästi ja vähentävästi ja lisätä samalla yleistä sovinnollisuutta.

Sovittelutoimisto selvittää ensin sovittelun edellytykset ja tekee sitten päätöksen sovitteluun ottamisesta.

### **Soviteltavat rikokset**

Sovittelulain mukaan sovittelussa voidaan käsitellä rikoksia, joiden arvioidaan rikoksen laatu ja teko tapa, rikoksesta epäillyn ja uhrin keskinäinen suhde sekä muut seikat huomioon ottaen soveltuvan soviteltaviksi.

### **Soviteltavat riita-asiat**

Sovitteluun soveltuvat erilaiset ihmisten väliset riita-asiat, jos niiden sovittelua voidaan pitää tarkoituksenmukaisena. Tavallisimpia soviteltavia riita-asioita ovat esimerkiksi taloyhtiössä tapahtuva jätteiden lajittelykäsittely tai parvekkeella tupakointi.

### **Toimialue**

Sovittelun alueellisesta organisoimisesta vastaavat aluehallintovirastot, joita on kuusi ja lisäksi Ahvenanmaan valtionvirasto. Aluehallintovirastot (vuoteen 2009 asti läänit) ovat organisoineet alueidensa sovittelutoiminnan perustamalla sovittelun toimialueet. Koko maassa toimialueita on kaikkiaan 25, joista osa on perustanut vielä alue- tai sivutoimipisteitä. Sovittelun tilastot pyydetään toimialuekohtaisesti. Toimialueilla on merkitystä myös sovitteluun myönnetyn valtionosuuden laskenta-perusteena. Aluehallintovirastot jakavat sovittelun valtionosuuden toimialueiden asukasluvun, maantieteellisen koon (etäisyydet) ja rikoslukujen mukaan.

## **Juttu / rikos**

Sovittelun tilastoissa jutut ja rikokset on tilastoitu erikseen. Juttu on tilastoinnin lähtökohta. Yleensä poliisi lähettää sovittelutoimistoon ns. jutun. Juttu voi sisältää useita rikosnimikkeitä, esimerkiksi vahingonteon, varkauden ja pahoinpitelyn, joihin yksi tai useampi tekijä on syyllistynyt yhtäaikaista mutta eri kokoonpanoissa. Tästä syystä juttu täytyy itse sovitteluprosessin ja sopimustoiminnan takia purkaa yksittäisiksi rikoksiksi. Vuodesta 2008 alkaen ohjeita tarkennettiin niin, että rikokset ilmoitetaan poliisin esitutkintamateriaaliin kirjattujen rikosnimikkeiden asianumeroiden mukaisesti.

## **Lähisuhdeväkivaltarikos**

Rikoslaki ei tunne käsitettä lähisuhdeväkivaltarikos. Lähisuhdeväkivaltarikos on kuitenkin aivan jokapäiväisessä käytössä sosiaali- ja terveydenhuollossa, ja käsitteen tunnusmerkit täyttävä rikos omaa aivan erityisen tiedonintressin rikossovittelulaissa. Rikossovittelun yhteydessä lähisuhdeväkivaltarikoksella tarkoitetaan väkivaltarikosta, joka on tapahtunut lähisuhteessa elävien tai lähisuhteessa eläneiden ja perheenjäsenten kesken. Lähisuhdeväkivaltarikoksen osapuolina voivat olla aviopuolisot, avopuolisot, perheenjäsenet, kihlaparit, eronneet tai eroamassa olevat pariskunnat sekä entiset seurustelukumppanit.

Tyypillisiä lähisuhteessa tapahtuvia väkivaltarikoksia ovat RL 21. luvun tarkoittamat pahoinpitelyrikokset.

## **Sopimukset**

Yksi rikos voi johtaa korkeintaan yhteen sopimukseen. Vaihtoehtoina ovat joko syntyneet sopimukset, syntyneet osasopimukset tai sopimusta ei syntynyt. Osasopimus tarkoittaa sitä että rikoksista on päästy sovintoon osittain, tai osa osallistuneista on päässyt sopimukseen.

## **Sopimusten korvausmuodot**

Yksi ja sama rikos voidaan sopia usealla eri tavalla. Tilastoinnissa mukaan otetaan kaikki sopimusmuodot. Esimerkiksi sopimuksessa tavaran palauttaminen ja käyttäytymissopimus saattavat edellyttää toisiaan. Kahdesta tekijästä toinen suorittaa rahakorvauksen ja toinen hyvittää tekonsa tekemällä työtä.

Lähde: Juhani Iivari (toim.). Rikos- ja riita-asioiden sovittelijan opas. Stakes Oppaita 66. Helsinki 2007.

**Liitetaulukko 1. Rikos- ja riita-asioiden sovittelu koko maassa ja aluehallintovirastojen aluejaon mukaisesti 2009\***

	Koko maa		Etelä-Suomen AVI		Lounais-Suomen AVI		Itä-Suomen AVI		Länsi- ja Sisä-Suomen AVI		Pohjois-Suomen AVI		Lapin AVI		Ahvenanmaan valtionvirasto	
	Lukumäärä	%	Lukumäärä	%	Lukumäärä	%	Lukumäärä	%	Lukumäärä	%	Lukumäärä	%	Lukumäärä	%	Lukumäärä	%
Sovittelijoiden lukumäärä																
Aktiivisten sovittelijoiden määrä	1 234		515		142		152		207		117		88		13	
Reservissä olevien sovittelijoiden määrä	365		143		6		60		23		53		77		3	
Vuoden 2009 aikana toimistoon tulleet jutut	8 458		3 504		860		1 311		1 571		749		407		56	
Jutuista purettujen rikostapausten määrät	10 571		4 182		1 131		1 545		2 268		913		464		68	
Jutuista purettujen lähisuhdeväkivaltatapauksen määrät	1 033		493		59		112		233		74		57		5	
Jutuista purettujen riita-asioiden määrät	276		92		33		67		42		22		14		6	
Sovitteluun ohjautuneet rikostapaukset purettuna rikosnimikkeittäin yhteensä	10 734	91,3	4 188	89,5	1 133	95,1	1 582	93,6	2 390	91,3	913	92,5	460	90,7	68	91,9
lievä pahoinpitely	776	6,6	347	7,4	94	7,9	110	6,5	137	5,2	45	4,6	40	7,9	3	4,1
pahoinpitely	3 720	31,7	1 478	31,6	363	30,5	485	28,7	929	35,3	305	30,9	143	28,2	17	23,0
törkeä pahoinpitely	75	0,6	28	0,6	9	0,8	16	0,9	11	0,4	6	0,6	4	0,8	1	1,4
ryöstö	46	0,4	24	0,5	1	0,1	6	0,4	7	0,3	7	0,7	1	0,2	0	0,0
varkaus	974	8,3	339	7,2	113	9,5	152	9,0	235	9,0	91	9,2	33	6,5	11	14,9
petos/kavallus	635	5,4	231	4,9	70	5,9	107	6,3	140	5,3	51	5,2	32	6,3	4	5,4
vahingonteko	2 060	17,5	828	17,7	236	19,8	318	18,8	417	15,9	161	16,3	89	17,6	11	14,9
luvaton käyttö	46	0,4	24	0,5	1	0,1	7	0,4	9	0,3	4	0,4	1	0,2	0	0,0
kotirauhan rikkominen	450	3,8	148	3,2	63	5,3	91	5,4	82	3,1	47	4,8	16	3,2	3	4,1
laiton uhkaus	641	5,5	261	5,6	63	5,3	83	4,9	135	5,2	65	6,6	29	5,7	5	6,8
kunnianloukkaus	429	3,7	158	3,4	43	3,6	88	5,2	77	2,9	39	4,0	19	3,7	5	6,8
muu tapaus	882	7,5	322	6,9	77	6,5	119	7,0	211	8,1	92	9,3	53	10,5	8	10,8
Sovitteluun ohjautuneet lähisuhdeväkivaltatapaukset purettuna rikosnimikkeittäin yhteensä	1 017	8,7	493	10,5	59	4,9	109	6,4	229	8,7	74	7,5	47	9,3	6	8,1
lievä pahoinpitely	134	1,1	71	1,5	6	0,5	16	0,9	26	1,0	11	1,1	3	0,6	1	1,4
pahoinpitely	859	7,3	411	8,8	53	4,4	90	5,3	199	7,6	61	6,2	40	7,9	5	6,8
törkeä pahoinpitely	18	0,2	9	0,2	0	0,0	3	0,2	1	0,0	1	0,1	4	0,8	0	0,0
väkivaltainen seksuaalirikos	6	0,1	2	0,0	0	0,0	0	0,0	3	0,1	1	0,1	0	0,0	0	0,0
Sovitteluun ohjautuneet rikos- ja lähisuhdeväkivaltatapaukset purettuna rikosnimikkeittäin, yhteensä	11 751	100	4 681	100	1 192	100	1 691	100	2 619	100	987	100	507	100	74	100
Rikostapauksessa aloite tuli																
poliisilta	8 179	77,8	3 165	75,6	898	79,4	1 372	87,4	1 538	70,0	782	85,7	381	82,1	43	86,0
syöttäjältä	1 837	17,5	836	20,0	191	16,9	128	8,2	502	22,8	100	11,0	74	15,9	6	12,0
asianosaisilta	138	1,3	36	0,9	12	1,1	45	2,9	25	1,1	17	1,9	3	0,6	0	0,0
asianosaisilta, joista uhrilta	79		23		3		30		9		12		2		0	
asianosaisilta, joista tekijältä	62		15		9		15		17		5		1		0	
sosiaaliviranomaisilta	273	2,6	114	2,7	15	1,3	9	0,6	124	5,6	4	0,4	6	1,3	1	2,0
vanhemmalta/huoltajalta	20	0,2	11	0,3	3	0,3	0	0,0	2	0,1	4	0,4	0	0,0	0	0,0
edunvalvojalta	0	0,0	0	0,0	0	0,0	0	0,0	0	0,0	0	0,0	0	0,0	0	0,0
muulta	61	0,6	22	0,5	12	1,1	15	1,0	6	0,3	6	0,7	0	0,0	0	0,0
Rikostapausten aloitteet yhteensä	10 508	100	4 184	100	1 131	100	1 569	100	2 197	100	913	100	464	100	50	100
Lähisuhdeväkivaltatapauksessa aloite tuli																
poliisilta	824	80,1	402	81,5	49	83,1	103	92,0	160	69,9	62	83,8	43	75,4	5	100
syöttäjältä	205	19,9	91	18,5	10	16,9	9	8,0	69	30,1	12	16,2	14	24,6	0	0
Lähisuhdeväkivaltatapauksen aloitteet yhteensä	1 029	100	493	100	59	100	112	100	229	100	74	100	57	100	5	100
Riita-asiassa aloite tuli																
yksityiseltä henkilöltä	171	63,3	57	62,0	14	42,4	45	69,2	22	57,9	18	81,8	12	85,7	3	50,0
oikeushenkilöltä	99	36,7	35	38,0	19	57,6	20	30,8	16	42,1	4	18,2	2	14,3	3	50,0
Riita-asiassa aloitteet yhteensä	270	100	92	100	33	100	65	100	38	100	22	100	14	100	6	100
Sovittelutoimistossa vuoden aikana...																
Käynnistyneet rikos- ja lähisuhdeväkivaltatapaukset yhteensä (lukumäärä)	8 034	69,2	3 225	69,0	888	74,6	1 368	82,6	1 524	60,9	689	69,8	307	58,9	33	45,2
Keskeytyneet rikos- ja lähisuhdeväkivaltatapaukset yhteensä (lukumäärä)	1 290	11,1	574	12,3	102	8,6	315	19,0	172	6,9	68	6,9	56	10,7	3	4,1

\* Tilastoon liittyy muutamien kohdin epävarmuustekijöitä. Esimerkiksi sovitteluun tulleiden rikostapausten purkanminen nimikkeisiin, tapausten lähettäjätahon kirjaamisessa ja osapuolten iän rekisteröimisessä on muutamien paikoin tietovajeita.

**Liitetaulukko 1. Rikos- ja riita-asioiden sovittelu koko maassa ja aluehallintovirastojen aluejaon mukaisesti 2009\***

	Koko maa		Etelä-Suomen AVI		Lounais-Suomen AVI		Itä-Suomen AVI		Länsi- ja Sisä-Suomen AVI		Pohjois-Suomen AVI		Lapin AVI		Ahvenanmaan valtionvirasto	
	Lukumäärä	%	Lukumäärä	%	Lukumäärä	%	Lukumäärä	%	Lukumäärä	%	Lukumäärä	%	Lukumäärä	%	Lukumäärä	%
Rikos- ja/tai lähisuhdeväkivaltatapauksen tyyppi																
Rikostapaus: asianomistajarikos (AOR)	4 781	45,8	1 885	45,2	561	49,6	797	51,6	897	40,9	376	42,3	245	52,8	20	38,5
Rikostapaus: virallisen syytteen alainen rikos (VSR)	5 666	54,2	2 289	54,8	570	50,4	748	48,4	1 296	59,1	512	57,7	219	47,2	32	61,5
Lähisuhdeväkivaltatapaus: asianomistajarikos (AOR)	165	15,6	76	15,4	5	8,5	16	14,3	32	13,7	25	25,3	10	17,5	1	20
Lähisuhdeväkivaltatapaus: virallisen syytteen alainen rikos (VSR)	893	84,4	417	84,6	54	91,5	96	85,7	201	86,3	74	74,7	47	82,5	4	80
Asianosaiset rikos-, lähisuhdeväkivalta- ja riitapauksissa																
Tekijäksi epäiltyjä miehiä	10 355	79,5	4 129	78,8	1 008	76,7	1 487	80,1	2 293	81,3	927	80,5	438	78,4	73	84,9
Tekijäksi epäiltyjä naisia	2 675	20,5	1 114	21,2	307	23,3	370	19,9	526	18,7	224	19,5	121	21,6	13	15,1
Tekijäksi epäiltyä yhteensä	13 030	100	5 243	100	1 315	100	1 857	100	2 819	100	1 151	100	559	100	86	100
Vahingonkäräjöinnä/asianomistajina miehiä	5 711	61,8	2 307	60,4	623	62,6	832	64,1	1 125	60,4	495	63,5	268	67,8	61	73,5
Vahingonkäräjöinnä/asianomistajina naisia	3 523	38,2	1 513	39,6	373	37,4	465	35,9	738	39,6	285	36,5	127	32,2	22	26,5
Vahingonkäräjöintä/asianomistajia yhteensä	9 234	100	3 820	100	996	100	1 297	100	1 863	100	780	100	395	100	83	100,0
Vahingon käräjänään oikeushenkilö	1 620		641		159		209		344		162		89		16	
Tekijäksi epäillyn ikä tekoitetkellä rikos-, lähisuhdeväkivalta- ja riitapauksissa																
alle 15-vuotta	1 876	14,6	813	15,7	167	12,7	202	11,0	402	14,3	233	20,8	49	9,0	10	12,3
15 – 17 – vuotta	2 684	20,8	1 131	21,8	276	21,0	294	16,0	675	24,0	192	17,1	104	19,0	12	14,8
18 - 20 – vuotta	1 760	13,7	649	12,5	205	15,6	269	14,7	425	15,1	118	10,5	84	15,4	10	12,3
21 – 29 – vuotta	2 413	18,7	884	17,0	269	20,5	390	21,3	528	18,8	212	18,9	110	20,1	20	24,7
30 – 64 - vuotta	3 935	30,5	1 635	31,5	368	28,0	629	34,3	748	26,6	339	30,3	187	34,2	29	35,8
65 -vuotta tai vanhempi	224	1,7	76	1,5	30	2,3	50	2,7	30	1,1	26	2,3	12	2,2	0	0
Tekijäksi epäillyt tekoitetken iän mukaan, yhteensä	12 892	100	5 188	100	1 315	100	1 834	100	2 808	100	1 120	100	546	100	81	100
Vahingonkäräjän/asianomistajan ikä tapahtumahetkellä rikos-, lähisuhdeväkivalta- ja riitapauksissa																
alle 15-vuotta	793	8,5	398	10,4	71	7,1	87	6,5	133	7,1	66	8,4	27	6,8	11	13,9
15-17 – vuotta	844	9,1	319	8,3	106	10,6	89	6,7	225	12,0	74	9,5	27	6,8	4	5,1
18 - 20 – vuotta	1 047	11,2	411	10,7	113	11,3	174	13,1	205	10,9	84	10,7	51	12,8	9	11,4
21 – 29 – vuotta	1 913	20,6	781	20,3	218	21,9	257	19,3	401	21,4	161	20,6	85	21,3	10	12,7
30 – 64 - vuotta	4 385	47,1	1 820	47,4	451	45,3	658	49,4	853	45,5	367	46,9	192	48,0	44	55,7
65 - vuotta tai vanhempi	325	3,5	113	2,9	37	3,7	66	5,0	59	3,1	31	4,0	18	4,5	1	1,3
Vahingonkäräjät/asianomistajat tekoitetken iän mukaan, yhteensä	9 307	100	3 842	100	996	100	1 331	100	1 876	100	783	100	400	100	79	100
Sopimukset																
Rikostapauksissa vuoden aikana syntyneet sopimukset	6 107	65,5	2 335	61,5	765	77,3	1 040	61,8	1 178	69,5	510	67,4	251	69,1	28	77,8
Rikostapauksissa vuoden aikana syntyneet osasopimukset	99	1,1	42	1,1	8	0,8	17	1,0	9	0,5	9	1,2	14	3,9	0	0
Riitapauksissa vuoden aikana syntyneet sopimukset	109		32		14		28		22		5		3		5	
Rikos- ja riita-asioissa ei sopimusta	495		219		64		72		90		29		20		1	
Lähisuhdeväkivallan osalla vuoden aikana syntyneet sopimukset	615	6,6	335	8,8	35	3,5	55	3,3	128	7,5	34	4,5	25	6,9	3	8,3
Lähisuhdeväkivallan osalla ei sopimusta	33		12		2		3		15		0		1		0	
Rikos-, lähisuhdeväkivalta- ja riitapauksien sopimusten korvausmuodot	10 749	100	4 190	100	1 482	100	1 258	100	2 351	100	1 038	100	399	100	31	100
Rahakorvausten lukumäärät (kpl)	4 435	41,3	1 554	37,1	642	43,3	776	61,7	799	34,0	415	40,0	237	59,4	12	38,7
Työkorvausten yhteismäärä (kpl)	495	4,6	207	4,9	42	2,8	74	5,9	78	3,3	76	7,3	18	4,5	0	0
Omaisuuksien palauttamisten yhteismäärä (kpl)	63	0,6	42	1,0	4	0,3	9	0,7	4	0,2	3	0,3	0	0	1	3,2
Käyttätymissopimukset yhteensä (kpl)	654	6,1	265	6,3	56	3,8	71	5,6	130	5,5	99	9,5	25	6,3	8	25,8
Anteeksipyyntö yhteensä (kpl)	3 709	34,5	1 641	39,2	530	35,8	168	13,4	895	38,1	392	37,8	83	20,8	0	0
Ei vaatimuksia / vaatimuksista luopumiset yhteensä (kpl)	1 393	13,0	481	11,5	208	14,0	160	12,7	445	18,9	53	5,1	36	9,0	10	32,3
Rahakorvausten yhteisarvo €	1 761 467	93,8	660 845	92,8	240 829	97,8	273 277	94,6	271 097	95,6	174 327	89,2	128 949	92,3	12 143	100
Työkorvausten rahallinen arvo yhteensä, €	117 128	6,2	51 494	7,2	5 374	2,2	15 680	5,4	12 615	4,4	21 132	10,8	10 833	7,7	0	0
Korvausten rahallinen määrä yhteensä, €	1 878 595	100	712 339	100	246 203	100	288 957	100	283 712	100	195 459	100	139 782	100	12 143	100

\* Tilastoon liittyy muutamien kohdin epävarmuustekijöitä. Esimerkiksi sovitteluun tulleiden rikostapauksien purkanminen nimikkeisiin, tapauksien lähettäjätahon kirjaamisessa ja osapuolten iän rekisteröimisessä on muutamien paikoin tietovajeita.

## **Tietojen antaminen vuoden 2009 rikos- ja riita-asioiden sovittelun tilastointia varten**

Ohessa seuraa Terveyden ja hyvinvoinnin laitoksen vuosittaiseen tilastoon tarkoitettujen muuttujien tiedonkoontilomake. Vuotuiseen perustiedonkoontilomakkeeseen tuotetaan ns. summaarista tietoa.

Tilastotietojen keruu toteutetaan internetkyselynä. Sähköinen tilastolomake löytyy osoitteesta: **<http://www.thl.fi/fi/tilastot/rikossovittelulomake>**

Katso tarkemmin kysymykset ja ohjeet.

### **Tietojen toimittaminen 26.2.2010 mennessä**

Lisätietoja:

Suunnittelija Tuula Kuoppala, puh. 020 610 7234

Sähköposti: [etunimi.sukunimi@thl.fi](mailto:etunimi.sukunimi@thl.fi)

## Lomake: Rikos- ja riita-asioiden sovittelutilaston tiedonkeruu 2009

1. Lääni

4. Sovittelutoimiston sijaintikunta

6. Sovittelutoimiston henkilöstö

60. Johtaja (nimi)

61. Sovittelun ohjaajat (kokopäivätoimiset) lkm

62. Sovittelun ohjaajat (osa-aikaiset) lkm

63. Muu henkilöstö (kanslia- vahtimestari jne.) lkm

64. Aktiivisten sovittelijoiden määrä lkm

65. Reservissä olevien sovittelijoiden määrä lkm

11. Vuoden aikana toimistoon tulleet jutut kpl

111. Pura jutuista rikostapausten määrät kpl

112. Pura jutuista riita-asioiden määrät kpl

113. Pura jutuista lähisuhdeväkivaltatapausten määrät kpl

13. Aloitteentekijä

Rikostapauksessa aloite tuli

131. poliisilta kpl

132. syyttäjältä kpl

133. asianosaisilta kpl

joista 1331. uhrilta kpl

1332. tekijältä kpl

134. sosiaaliviranomaisilta kpl

135. vanhemmalta/huoltajalta kpl

136. edunvalvojalta kpl

137. muulta kpl

Riita-asiassa aloite tuli

138. yksityiseltä henkilöltä kpl

139. oikeushenkilöltä kpl

Lähisuhdeväkivaltatapauksessa aloite tuli			
140.	poliisilta	kpl	
141.	syyttäjältä	kpl	
14. Sovittelutoimistossa vuoden aikana			
14.1.	<u>käynnistyneet</u> rikos- ja lähisuhdeväkivaltatapaukset yhteensä	kpl	
14.2.	<u>keskeytyneet</u> rikos- ja lähisuhdeväkivaltatapaukset yhteensä	kpl	
15. Rikos- ja/tai lähisuhdeväkivaltatapauksen tyyppi			
151.	Rikostapaus: asianomistajarikos (AOR)	kpl	
152.	Rikostapaus: virallisen syytteen alainen rikos (VSR)	kpl	
153.	Lähisuhdeväkivaltatapaus: asianomistajarikos (AOR)	kpl	
154.	Lähisuhdeväkivaltatapaus: virallisen syytteen alainen rikos (VSR)	kpl	kpl
16. Asianosaiset rikos-, lähisuhdeväkivalta- ja riitatapauksissa			
161.	Tekijäksi epäiltyjä	Mies	Nainen
162.	Vahingonkärsijöitä/asianomistajia	Mies	Nainen
163.	Vahingon kärsijänä oikeushenkilö		
17. Sovitteluun ohjautuneet rikostapaukset purettuna rikosnimikkeittäin			
171.	lievä pahoinpitely	kpl	
172.	pahoinpitely	kpl	
173.	törkeä pahoinpitely	kpl	
174.	ryöstö	kpl	
175.	varkaus	kpl	
176.	petos/kavallus	kpl	
177.	vahingonteko	kpl	
178.	luvaton käyttö	kpl	
179.	kotirauhan rikkominen	kpl	
1710.	laiton uhkaus	kpl	
1711.	kunnianloukkaus	kpl	
1712.	muu tapaus	kpl	
Esimerkkitapauksia, mitä...:			



18. Sovitteluun ohjautuneet lähisuhdeväkivaltatapaukset purettuna rikosnimikkeittäin

181.	lievä pahoinpitely	kpl
182.	pahoinpitely	kpl
183.	törkeä pahoinpitely	kpl
184.	väkivaltainen seksuaalirikos	kpl

20. Tekijäksi epäillyn ikä tekohetkellä rikos-, lähisuhdeväkivalta- ja riitatapauksissa

201.	alle 15-vuotta
201.	15 – 17 – vuotta
203.	18 - 20 – vuotta
204.	21 – 29 – vuotta
205.	30 – 64 - vuotta
206.	65 -vuotta tai vanhempi

21. Asianomistajan/vahingonkärsijän ikä tapahtumahetkellä rikos-, lähisuhdeväkivalta- ja riitatapauksissa

211.	alle 15-vuotta
212.	15-17 – vuotta
213.	18 - 20 – vuotta
214.	21 – 29 – vuotta
215.	30 – 64 - vuotta
216.	65 - vuotta tai vanhempi

26. Sopimukset

261.	Rikostapauksissa vuoden aikana syntyneet sopimukset	kpl
262.	Rikostapauksissa vuoden aikana syntyneet osasopimukset	kpl
263.	Riitatapauksissa vuoden aikana syntyneet sopimukset	kpl
264.	Rikos- ja riita-asioissa ei sopimusta	kpl
265.	Lähisuhdeväkivallan osalla vuoden aikana syntyneet sopimukset	kpl
266.	Lähisuhdeväkivallan osalla ei sopimusta	kpl



27. Rikos-, lähisuhdeväkivalta- ja riitatapausten sopimusten korvausmuodot	
271. Rahakorvausten lukumäärät	kpl
272. Rahakorvausten yhteisarvo	€
273. Työkorvausten yhteismäärä	kpl
274. Työkorvausten rahallinen arvo yhteensä	€
275. Omaisuuden palauttamisten yhteismäärä	kpl
276. Käyttäytymissopimukset yhteensä	kpl
277. Anteeksipyynnöt yhteensä	kpl
278. Ei vaatimuksia / vaatimuksista luopumiset yhteensä	kpl

## Lomake: Rikos- ja riita-asioiden sovittelutilaston tiedonkeruu 2009 - Käsitteet ja määritelmät

### 6. Sovittelutoimiston henkilöstö

**64. Aktiivisten sovittelijoiden määrä:** Vuoden aikana sovittelleet.

#### 11. Vuoden aikana toimistoon tulleet jutut:

Tutkintailmoitukset, esitutkintapöytäkirjat, riita-asiat tai muuta kautta, esim. suoraan asianosaiselta tulleet jutut. "Jutulla" tarkoitetaan esim. esitutkintapöytäkirjasta ilmenevien soviteltavien rikosnimikkeiden muodostamaa kokonaisuutta. "Juttu" voi siis käsittää yhden tai useamman rikos- (mukaan lukien lähisuhdeväkivalta) ja /tai riitatapauksen muodostaman kokonaisuuden.

#### 111. Pura jutuista rikostapausten määrät:

Rikostapaukset ilmoitetaan poliisin esitutkintamateriaaliin kirjattujen rikosnimikkeiden asianumeroiden lukumäärien mukaisesti. Esitutkintapöytäkirjassa voi olla useita rikosnimikkeitä, mutta tähän merkitään lukumäärät vain soviteltavien rikosnimikkeiden osalta. Esimerkiksi huumausainerikos tai lapseen kohdistuva väkivaltarikos ei voine olla soviteltava rikos. Lähisuhdeväkivaltatapaukset ilmoitetaan kohdassa 113.

#### 113. Pura jutuista lähisuhdeväkivaltatapauksen määrät:

Lähisuhdeväkivalta (fyysinen väkivalta, kuten lievä pahoinpitely, pahoinpitely, törkeä pahoinpitely tai väkivaltainen seksuaalirikos) on tapahtunut perheenjäsenten tai laajemmin lähisuhteessa eläneiden kesken jolloin tapauksen osapuolina ovat aviopuolisot, avopuolisot, perheenjäsenet, kihlaparit, eronneet ja eroamassa olevat pariskunnat ja entiset seurusteluparit.

Lähisuhdeväkivaltamuuttujaan ei merkitä edellä mainittujen henkilöiden välillä tapahtunutta kunnianloukkausta, kotirauhan rikkomista tai esimerkiksi laitonta uhkaamista, sillä ne merkitään muuttujaan 17. asianmukaisesti kohtiin.

Lähisuhdeväkivaltaan ei tule pääsääntöisesti sisällyttää muita kuin henkeen ja terveyteen kohdistuneita rikoksia, tyypillisimmillään lievät pahoinpitelyt, pahoinpitelyt ja törkeät pahoinpitelyt. Jos kysymykseen tulee seksuaalirikos jossa on käytetty väkivaltaa, tulee nämä sisällyttää lähisuhdeväkivaltatapauksiin (RL 20 luku). Tämä selkeyttää varsinaisen väkivallan sisällyttämisen lähisuhdeväkivallan käsitteeseen. Muille rikoksille on rikoslaissakin omat pykälänsä. Huomioi lähisuhdeväkivallan määritelmä myös muissa, lähisuhdeväkivaltaa koskevissa kysymyskohdissa.

#### 13. Aloitteentekijät rikos- ja riita- ja lähisuhdeväkivaltatapauksissa:

Merkitään ao. kohtaan lukumäärät yhteensä. Muuttujan tittelöinnissä käytetään termiä "TAPAUS" sen takia, että alakohtiin merkitään myös sosiaaliviranomaisilta tulleet rikosasiat ja myös eri tahoilta tulleet riita-asiat. Rikosten ja lähisuhdeväkivallan osalta tässä tarkoitetaan yksittäisiä rikosasioita, jotka edellä on purettu jutuista. Huomioi ja vertaa lukumääriä kysymyskohdissa 111., 112. ja 113. annettuihin lukumääriin.

#### **14. Sovittelutoimistossa vuoden aikana...**

##### **14.1. käynnistyneet rikos- ja lähisuhdeväkivaltapaukset yhteensä:**

Rikos- ja/tai lähisuhdeväkivaltapauksen käsittelystä on tehty myönteinen päätös ja tapaus on lähetetty sovittelijoille. Sovitteluprosessi on käynnistynyt, osapuolet ovat sopineet sovittelusta. Epäselvissä tilanteissa toimiston johtajan päätös ratkaisee onko tapauksen käsittely käynnistynyt. Pelkkä tapauksen toimistoon tuleminen ei riitä merkitsemään sovittelun käynnistymistä.

##### **14.2 keskeytyneet rikos- ja lähisuhdeväkivaltapaukset yhteensä:**

Tapauksen käsittelystä on tehty myönteinen päätös jonka jälkeen käsittely keskeytyy. Sovitteluprosessi keskeytyy sovittelulain 19 § mukaisesti: Sovittelutoimiston on keskeytettävä sovittelu välittömästi, jos osapuoli peruuttaa suostumuksensa tai jos on syytä epäillä, ettei suostumus ole vapaaehtoinen. Sovittelutoimisto voi myös keskeyttää sovittelun, jos osoittautuu, että muusta kuin 1 momentissa tarkoitetusta syytä sovittelun onnistumiselle ei ole edellytyksiä. Lukumäärään ei lasketa mukaan niitä tapauksia joissa ei päästä sovittelun osapuolia tyydyttävään sopimukseen, ne kirjataan ao. kohtaan 26. ei sopimusta.

##### **15. Rikos- ja/tai lähisuhdeväkivaltapauksen tyyppi:**

Merkitään tapausten määrät yhteensä. Huomio ja vertaa lukumääriä kysymyskohdissa 111. ja 113. annettuihin lukumääriin.

##### **16. Asianosaiset rikos-, lähisuhdeväkivalta- ja riitatapauksissa:**

Mukaan luetaan tekijöiksi epäiltyjen henkilöiden ja asianomistajien - miesten ja naisten - lukumäärät yhteensä. Esimerkki: Kaksi henkilöä tappelee keskenään, molemmat ovat sekä tekijän että uhrin roolissa. Tilastoidaan kaksi uhria ja kaksi tekijää.

Tässä annetut lukumäärät eivät välttämättä täsmää kysymyskohtien 20 ja 21 kanssa, tarkan iän saaminen ei ole aina mahdollista.

##### **16.3. Vahingon kärsijänä oikeushenkilö.**

Oikeushenkilöä edustaneen sukupuolta ei kirjata.

Jos toinen osapuoli on kaupunki, jonka sisällä on monta yksikköä, voidaan kaikki eri yksiköt laskea omiksi oikeushenkilöikseen (Espoon kaupunki/Päiväkehrän koulu tai Espoon kaupunki/Matinkylän koulu). Tai jos rakennusvirasto on ollut vuoden aikana viidessä tapauksessa asianomistajana niin, se myös ilmoitetaan oikeushenkilönä viisi kertaa tilastossa.

##### **17. Sovitteluun ohjautuneet rikostapaukset purettuna rikosnimikkeittäin:**

Merkitse ao. kohtaan tapausten lukumäärät. Huomioi rikostapauksen määritelmä kysymyskohdassa 11. eli rikosnimikkeitä purettaessa noudatetaan esitutkintapöytäkirjan mukaista kirjaustapaa: Esimerkiksi jos poliisi on merkannut tapahtuneen pahoinpitelyn yhdeksi rikosasianimikkeeksi niin se ilmoitetaan yhtenä pahoinpitelynä tai jos kahdeksi rikosasianimikkeeksi niin kahtena pahoinpitelynä. Vertaa kokonaislukumäärää kysymyskohdassa 111. annettuihin lukumääriin.

**174. Ryöstö:** Sisältää ryöstön ja kiristyksen

**175. Varkaus:** Sisältää varkauden, törkeän varkauden, näpistyksen, kätkemisrikoksen.

**176. Petos/kavallus:** Sisältää lievän petoksen, petoksen, törkeän petoksen, lievän maksuvälinepetoksen, maksuvälinepetoksen, lievän kavalluksen, kavalluksen ja törkeän kavalluksen sekä vakuutuspetoksen, luottamusaseman väärinkäytön ja kiskontarikokset.

**177. Vahingonteko:** Sisältää lievän vahingonteon, vahingonteon ja törkeän vahingonteon.

**178. Luvaton käyttö:** Sisältää lievän luvattoman käytön, luvattoman käytön ja törkeän luvattoman käytön.

**179. Kotirauhan rikkominen:** Sisältää kotirauhan rikkomisen, törkeän kotirauhan rikkomisen, yksityiselämää loukkaavan tiedon levittämisen ja erityyppiset julkisrauhan rikkomiset.

**1710. Laiton uhkaus:** Sisältää laittoman uhkauksen ja pakottamisen.

**1711. Kunnianloukkaus:** Sisältää kunnianloukkauksen ja törkeän kunnianloukkauksen.

**1712. Muu tapaus:** Tämä on kaatoluokka, johon kirjaan edellisiin kategorisoimattomat nimikkeet kuten esim.: liikenne rikkomus, vammantuottamus, yleisvaaran tuottamus, eläinsuojelurikos, seksuaalinen hyväksikäyttö, järjestystä ylläpitävän henkilön vastustaminen, väärennys, virkamiehen vastustaminen, vapaudenriisto, moottorikulkuneuvon käyttövarkaus, liikenneturvallisuuden vaarantaminen, luonnonsuojelurikos, maastoliikenne rikkomus, tuhotyön yritys, tuhotyö, hallinnan loukkaus. väärä ilmianto, järjestyssääntörikkomus, eläimen vartioimatta jättäminen, tavaramerkkirikkomus, työsopimuslakirikkomus, tekijänoikeusrikkomus, omankäden oikeus, väärän henkilötiedon antaminen.

**Muu tapaus:** Kerro esimerkkejä sovitelluista rikostapauksista (luettelo).

**18. Sovitteluun ohjautuneet lähisuhdeväkivaltatapaukset purettuna rikosnimikkeittäin:**

Merkitse ao. kohtaan tapausten lukumäärät. Vertaa kokonaislukumäärää kysymyskohdassa 113. annettuihin lukumääriin.

**20. Tekijäksi epäillyn ikä tekohetkellä rikos-, lähisuhdeväkivalta- ja riitatapauksissa:**

Merkitään asiakohtaan lukumäärät yhteensä. Esimerkki: Kaksi henkilöä tappelee keskenään, molemmat ovat sekä tekijän että uhrin roolissa. Tilastoidaan kaksi uhria ja kaksi tekijää.

Lukumäärä ei välttämättä täsmää kysymyksen 16 kohdalla, tarkan iän saaminen ei ole aina mahdollista.

**21. Asianomistajan/vahingonkärsijän ikä tapahtumahetkellä rikos- ja riitatapauksissa:**

Merkitään asiakohtaan lukumäärät yhteensä. Esimerkki: Kaksi henkilöä tappelee keskenään, molemmat ovat sekä tekijän että uhrin roolissa. Tilastoidaan kaksi uhria ja kaksi tekijää.

Lukumäärä ei välttämättä täsmää kysymyksen 16 kohdalla, tarkan iän saaminen ei ole aina mahdollista.

## **26. Sopimukset:**

Yksi rikostapaus voi johtaa korkeintaan yhteen sopimukseen. Vaihtoehtoina ovat joko syntyneet sopimukset (261.), syntyneet osasopimukset (262.) tai sopimusta ei syntynyt (264.)

### **261. Rikostapauksissa vuoden aikana syntyneet sopimukset**

Merkitään sovitelluissa rikostapauksissa syntyneiden sopimusten lukumäärä.

### **262. Rikostapauksissa vuoden aikana syntyneet osasopimukset**

Rikostapauksissa on asiassa päästy sovintoon osittain, tai osa osallistuneista on päässyt sopimukseen.

### **263. Riitatapauksissa vuoden aikana syntyneet sopimukset**

Merkitään sovitelluissa riitatapauksissa syntyneiden sopimusten lukumäärä.

### **264. Rikos- ja riita-asioissa ei sopimusta**

Merkitään lukumäärä niiltä osin kun sopimusta ei ole syntynyt. Esimerkiksi sovitteluneuvottelu on käynnistynyt mutta sopimusta ei syntynyt. Tässä ei ilmoiteta niitä tapauksia joissa sovittelu on vielä kesken. Tässä ei ilmoiteta niitä tapauksia joiden sovittelu on keskeytynyt. Keskeytyneet rikos- ja lähisuhdeväkivaltatapaukset ilmoitetaan kohdassa 14.2.

### **265. Lähisuhdeväkivallan osalla vuoden aikana syntyneet sopimukset**

Merkitään sovitelluissa lähisuhdeväkivaltatapauksissa syntyneiden sopimusten lukumäärä

### **266. Lähisuhdeväkivallan osalla ei sopimusta**

Merkitään lukumäärä niiltä osin kun sopimusta ei ole syntynyt. Esimerkiksi sovitteluneuvottelu on käynnistynyt mutta sopimusta ei syntynyt. Tässä ei ilmoiteta niitä tapauksia joissa sovittelu on vielä kesken. Tässä ei ilmoiteta niitä tapauksia joiden sovittelu on keskeytynyt. Keskeytyneet rikos- ja lähisuhdeväkivaltatapaukset ilmoitetaan kohdassa 14.2.

## **27. Rikos-, lähisuhdeväkivalta- ja riitatapausten sopimusten korvausmuodot**

Yksi ja sama rikostapaus voidaan sopia usealla eri tavalla, mukaan otetaan kaikki sopimusmuodot. Esimerkiksi sopimuksessa tavaran palauttaminen ja käyttäytymissopimus saattavat edellyttää toisiaan (tulee kaksi merkintää). Kahdesta tekijästä toinen suorittaa rahakorvauksen ja toinen korvaa tekemällä työtä (tulee kaksi merkintää.)

**Sovittelun kannalta tärkeät päärikosnimikkeet.**

Huomaa, että RL 24 luvun kotirauhan rikkominen etc. ja kunnianloukkaus etc. on eroteltu myös edellä omiksi nimikkeikseen:

**Pahoinpitelyt:** lievä pahoinpitely, pahoinpitely, törkeä pahoinpitely (RL 21 luku)

**Ryöstö:** sisältää ryöstön ja kiristyksen (RL 31 luku)

**Varkaus:** sisältää varkauden, törkeän varkauden, näpistyksen, lievän luvattoman käytön, luvattoman käytön ja törkeän luvattoman käytön (RL 28 luku) ja kätkemisrikokset (RL 32 luku)

**Petos/kavallus:** sisältää lievän petoksen, petoksen, törkeän petoksen, lievän maksuvälinepetoksen, maksuvälinepetoksen, lievän kavalluksen, kavalluksen ja törkeän kavalluksen sekä vakuutuspetoksen, luottamusaseman väärinkäytön ja kiskontarikokset (RL 36 ja 37 luku)

**Vahingonteko:** sisältää lievän vahingonteon, vahingonteon ja törkeän vahingonteon (RL 35 luku)

**Luvatton käyttö:** sisältää lievän luvattoman käytön, luvattoman käytön ja törkeän luvattoman käytön (RL 28 luku)

**Kotirauhan rikkominen:** sisältää kotirauhan rikkomisen ja törkeän kotirauhan rikkomisen, yksityiselämää loukkaavan tiedon levittämisen ja erityyppiset julkisrauhan rikkomiset (RL 24 luku)

**Laiton uhkaus:** sisältää laittoman uhkauksen ja pakottamisen (RL 25 luku)

**Kunnianloukkaus:** sisältää kunnianloukkauksen (antaa toisesta valheellisen tiedon ja vihjauksen tai muuten halventaa toista) ja törkeän kunnianloukkauksen (RL 24 luku)

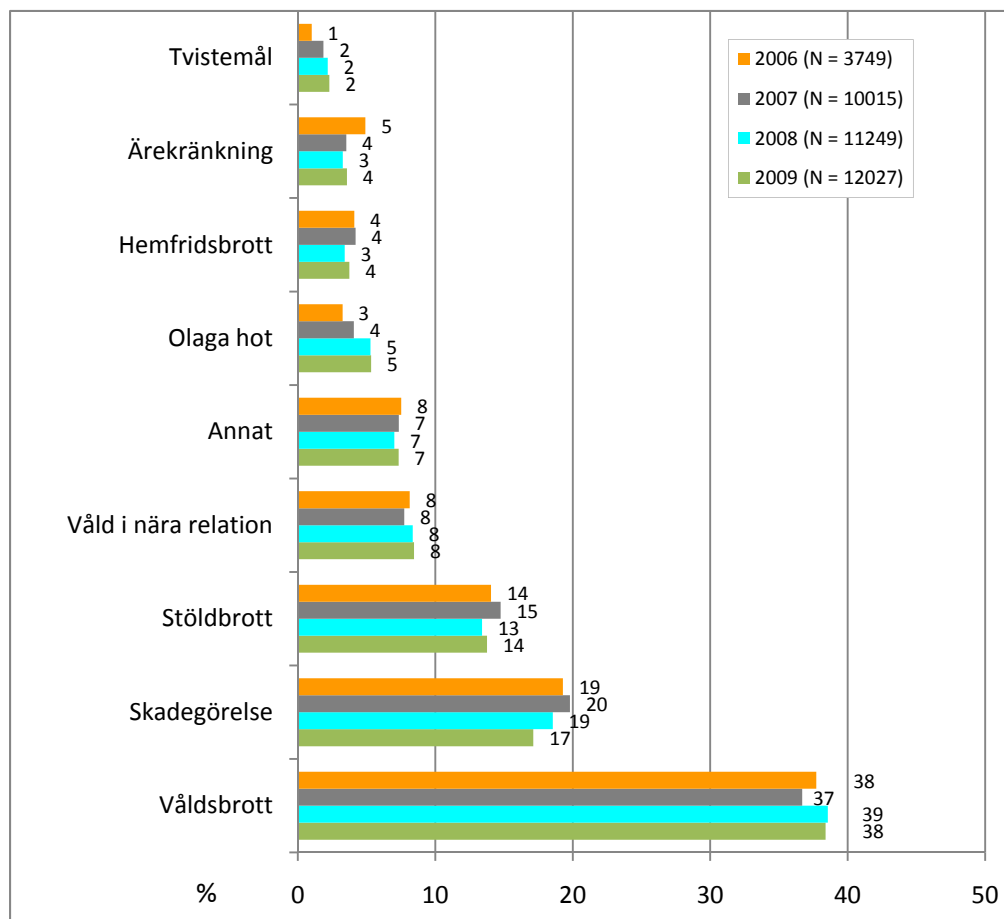
# Medling i brott- och tvistemål 2009

7.6.2010

År 2009 överlämnades totalt 11 880 brott- och tvistemål till medling. Antalet fall ökade med cirka 7 procent jämfört med året innan. I fråga om det årliga antalet medlingsfall har man lyckats uppnå det mål på cirka 12 000 medlingsfall per år som uppställdes i och med den nya lagen om medling. Enligt de uppgifter som Institutet för hälsa och välfärd (THL) samlat in från medlingsbyråerna var antalet medlingar med anknytning till brott 11 604 och antalet medlingar med anknytning till tvistemål 276. Av de brottmål som hänsköts till medling var cirka 48 procent våldsbrott.

Man har lyckats hänvisa särskilt unga gärningsmän till medling. Knappt hälften (47 procent) av samtliga gärningsmän i brott- och tvistemål som deltog i medling var under 21 år. Andelen gärningsmän under 15 år var cirka 15 procent. De gärningar som behandlades vid medling riktade sig tydligt mot den vuxna befolkningen.

**Diagram 1. Brott och tvistemål som överlämnades till medling 1.6–31.12.2006, 2007–2009, %  
)\*\*)**



\*) Den nationella statistikföringen inleddes samma dag som lagen om medling trädde i kraft 1.6.2006.

\*\*) Uppgifterna om antalet anmälda brottsfall och indelningen av dessa i brottsbeteckningar är inte helt exakta.



Det sammanlagda antalet brott som överlämnats till medling ökade med cirka 7 procent under år 2009. Ökningen verkar koncentrera sig främst till de verksamhetsområden inom vilka medlingsverksamheten för brott- och tvistemål inleddes då den nya lagen trädde i kraft 1.6.2006. Den kvantitativa ökningen av brottsfall minskade. År 2008 var den 14 procent. Vid beredningen av lagen om medling vid brott uppskattades att cirka 12 000 brott kommer att överlämnas till medling årligen i och med att verksamheten och samarbetet mellan myndigheterna börjat löpa. Detta mål har nästan uppfyllts; under år 2009 överlämnades 11 604 brottsfall och 276 tvistemål till medling (tabell 1).

År 2009 var cirka 48 procent av de brott enligt strafflagen som överlämnades till medling våldsbrott (inbegripet våld i nära relation). Andelen grov misshandel av samtliga våldsbrott var 0,6 procent. Den näst största gruppen av brott som överlämnades till medling var skadegörelser med en andel på cirka 18 procent. Andelen våldsbrott i nära relation var cirka 9 procent av samtliga brott som föreslogs för medling (diagram 2). Andelen övriga fall som inte specificerats närmare var cirka 8 procent. I kategorin Övriga fall registreras sådana brottsfall som inte inkluderas i listan på brott som anges i enkäten. De vanligaste exemplen på denna kategori är vållande av personskada, underlåtelse att vakta djur, bruksstöld av motordrivet forskaffningsmedel, trafikförseelse eller motstånd mot person som upprätthåller ordningen. Siffrorna för antalet brott som överlämnades till medling år 2009 var ungefär samma som år 2008. Tvistemål ingår inte i de ovan nämnda procentandelarna.

Innan medlingsverksamheten påbörjas ska det på byrån beslutas huruvida brottet är lämpligt för medlingsprocessen. År 2009 påbörjades medling i 69 procent av alla de brottmål som överlämnades till medling (inbegripet våld i nära relation). Andelen avbrutna medlingar i brottmål var 11 procent.

Sammanlagt 1 234 medlare med lämplig utbildning för uppgiften handhade medlingen av brott och tvistemål. Därtill fanns 365 medlare i reserv<sup>1</sup>. Antalet medlare i brott- och tvistemål var ungefär samma som året innan.

## Överlämnande av fall till medling

Största delen av brotten, dvs. 78 procent, överlämnas till medling av polisen. Andelen brottsfall som överlämnas av polisen ökade med nästan 4 procent jämfört med år 2008. Åklagarna överlämnade 18 procent av brottsfallen, vilket innebär en minskning på cirka 4 procent från år 2008. Endast 0,2 procent av de brott som överlämnades till medling inkom via föräldrarna. Andelen brottsfall som överlämnas av föräldrarna är överraskande liten med beaktande av andelen misstänkta gärningsmän under 15 år (Se Olika åldersgrupper i medlingen på s. 15).

År 2009 var 54 procent av de brott som överlämnades till medling brott som faller under allmänt åtal, medan andelen målsägandebrott var 46 procent. Andelen målsägandebrott ökade med knappt 2 procent jämfört med året innan. Totalt 276 tvistemål överlämnades till medling, vilket är cirka 2 procent av samtliga fall som överlämnades till medling. Under året hänvisades totalt 22 264 personer till medling, av vilka 13 030 var misstänkta gärningsmän och 9 234 målsägande. Av de misstänkta gärningsmännen var 80 procent män och 20 procent kvinnor och av de målsägande var 62 procent män och 38 procent kvinnor. Vid medlingarna var 100 juridiska personer målsägande<sup>2</sup>.

---

<sup>1</sup> Med reserv avses medlare som har moderskaps- eller föräldraledighet, studieledighet, alterneringsledighet eller längre sjukledighet.

<sup>2</sup> Typiska juridiska personer i medlingsfall är husaktiebolag, försäkringsbolag eller motsvarande.

**Tabell 1. Medlingsärenden och enskilda brott, våldsbrott i nära relation och tvistemål enligt regionförvaltningsverkens regionindelning 2007–2009\*)**

Regionförvaltningsverken (RFV)	Medlingsärenden						Medlingsärenden, av vilka									
	2009		2008		2007		enskilda brott <sup>1)</sup>			våldsbrott i nära relation <sup>2)</sup>			tvistemål			
	N	%	N	N	N	%	N	N	N	%	N	N	N	%	N	N
Södra Finlands RFV	3 504	41	3 402	2 886	4 182	40	4 021	3 326	493	48	498	419	92	33	81	93
Sydvästra Finlands RFV	860	10	848	621	1 131	11	1 035	985	59	6	86	94	33	12	28	13
Östra Finlands RFV	1 311	16	1 248	1 081	1 545	15	1 492	1 380	112	11	101	50	67	24	51	29
Västra och Inre Finlands RFV	1 571	19	1 734	1 306	2 268	21	1 978	1 827	233	23	145	111	42	15	40	23
Norra Finlands RFV	749	9	732	533	913	9	902	667	74	7	69	51	22	8	28	15
Lapplands RFV	407	5	362	360	464	4	451	583	57	6	42	48	14	5	13	13
Statens ämbetsverk på Åland	56	1	59	38	68	1	47	40	5	0	9	2	6	2	3	0
<b>Hela landet</b>	<b>8 458</b>	<b>100</b>	<b>8 385</b>	<b>6 825</b>	<b>10 571</b>	<b>100</b>	<b>9 926</b>	<b>8 808</b>	<b>1033</b>	<b>100</b>	<b>950</b>	<b>775</b>	<b>276</b>	<b>100</b>	<b>244</b>	<b>186</b>

\*) Se definitionerna av medlingsärende och enskilda brott under rubriken Begrepp och definitioner.

1) Enligt anvisningarna 2007 skulle de brott som är medlingsbara anges indelade efter brottsbeteckning. År 2008 preciserades anvisningarna, och antalet brott som är medlingsbara skulle anges enligt de ärendenummer för brottsbeteckningar som registrerats i polisens förundersökningsmaterial.

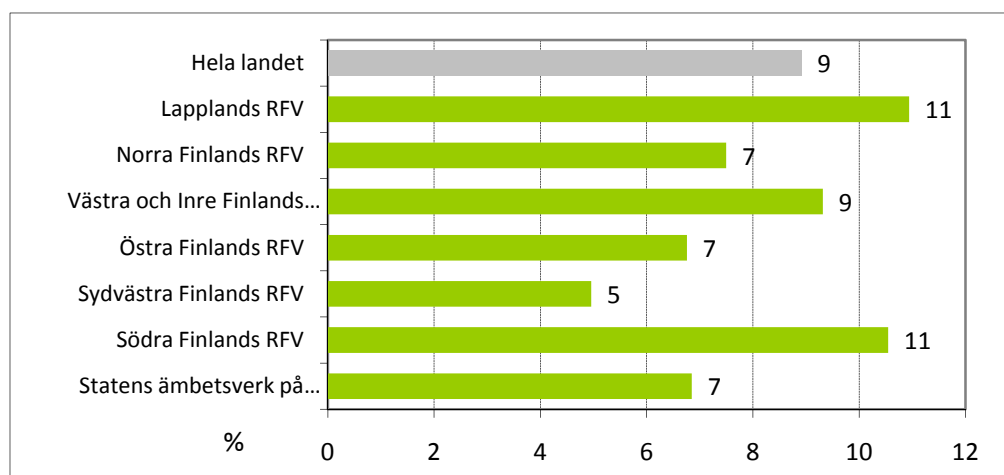
2) I anvisningarna 2008 preciserades det att våld i nära relation i regel inte inbegriper andra brott än sådana som rör liv och hälsa.

## Våld i nära relation vid medling

Majoriteten av de våldsbrott i nära relation som överlämnades till medling gällde misshandel (85 procent). I fråga om våld i nära relation var den totala andelen brott som faller under allmänt åtal 84 procent och andelen målsägandebrott 16 procent.

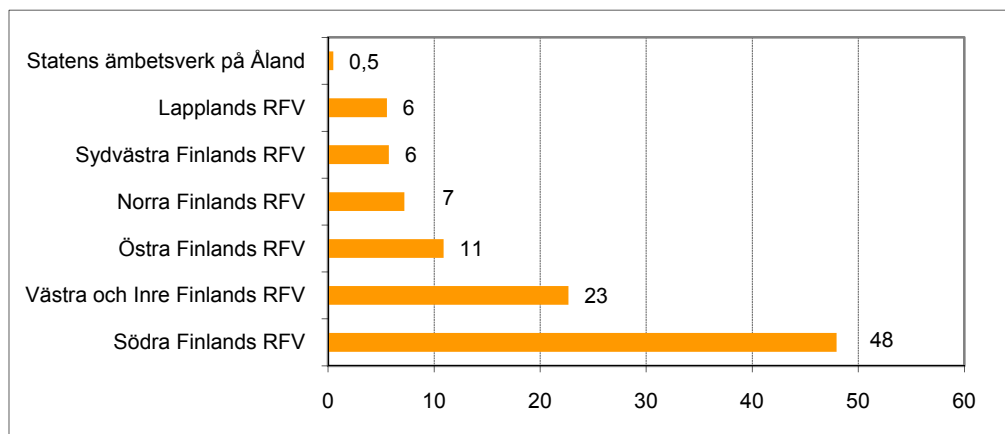
Största delen av våldsbrotten i nära relation överlämnas till medling av polisen (80 procent), medan åklagarens andel är en knapp fjärdedel (20 procent). Praxisen verkar fortfarande vara tudelad i fråga om medling av våldsbrott i nära relation, vilket återspeglas bl.a. i den något ojämna fördelningen av hur dessa fall överlämnas till medling bland regionförvaltningsverken (diagram 2).

**Diagram 2. Andelen våldsbrott i nära relation av de brott som överlämnats till medling enligt regionförvaltningsverkens regionindelning, 2009 %\*)**



\*) Tvistemål ingår inte i beräkningen.

**Diagram 3. Andelen våldsbrott i nära relation som överlämnats till medling i förhållande till det totala antalet våldsbrott i nära relation i landet enligt regionförvaltningsverkens regionindelning, 2009 % (N=1033)**



Nästan hälften av våldsbrotten i nära relation som överlämnats till medling i hela landet kommer från Södra Finlands regionförvaltningsverk. Inom de övriga regionerna varierar siffrorna från cirka 0,5 procent till 23 procent (diagram 3). Andelen våldsbrott i nära relation inom regionförvaltningsverkens områden i förhållande till det totala antalet brott som överlämnats till medling inom områdena är jämnare och varierar från cirka 5 procent till 11 procent (diagram 2).

År 2009 överlämnades även största delen av våldsbrotten i nära relation till medling på initiativ av polisen. På Åland togs alla initiativ av polisen och i Östra Finland var motsvarande siffra 92 procent. Västra Finlands län hade den minsta andelen, men också där tog polisen initiativ till närmare 70 procent av alla våldsbrott i nära relation som överlämnades till medling (tabellbilaga 1).

Att det i huvudsak är polisen som överlämnar våldsbrott i nära relation till medling beror på praktiska orsaker. Vanligen har polisen och åklagarna avtalat om arbetsfördelningen lokalt. Genom sin förhörsuppgift får polisen förstahandsuppgifter om vilken typ av våld det är fråga om, hur allvarligt det är och hur ofta det upprepas. Utgående från detta kan polisen bedöma om även misshandelsfall (ett brott som faller under allmänt åtal) lämpar sig för medling. Åklagarna i sin tur kan eventuellt efter eget gottfinnande överlämna ett brott till medling som inte överlämnats av polisen till exempel på grund av brottets karaktär. Enligt en undersökning som utförts av Juhani Iivari fungerar denna arbetsfördelning åtminstone tillfredsställande.<sup>3</sup>

Medling av våldsbrott i nära relation är en noggrant specificerad process. Enligt 13 § 2 mom. i lagen om medling vid brott (1015/2005) har endast polisen och åklagaren rätt att överlämna ett fall till medling i Finland. Alltid när ett våldsbrott i nära relation föreslås för medling ska direktören för medlingsbyrån ännu separat utreda om det aktuella fallet lämpar sig för medling. Om denna utredning visar att den ena parten har utövat påtryckning på den andra parten, bagatelliserat brottet eller förnekat det, lämpar sig fallet inte för medling vid brott. Vid medling av våldsbrott i nära relation anordnas dessutom alltid separata möten för offret och den misstänkta gärningsmannen. Om det i detta skede framgår att den ena parten utövar påtryckning, bagatelliserar gärningen, undviker att ta ansvar eller förnekar gärningen, avbryts medlingen. Den egentliga medlingssessionen framskrider ofta så att man först ingår ett preliminärt avtal om att parterna ska söka hjälp. När parterna har handlat på överenskommet sätt till exempel i ett halvt år anordnas en andra medlingssession, där det kontrolleras att parterna har iakttagit det slutliga avtalet. Avsikten med detta är att stödja offret och tvinga gärningsmannen att ta ansvar för sin gärning.

Av undersökningen (Iivari 2010) framgick också att majoriteten av dem som deltagit i medling vid våldsbrott i nära relation ansåg att medlingen tjänade sitt syfte. De som deltagit i medling på grund

<sup>3</sup> Iivari Juhani: Oikeutta oikeuden varjossa. Rikossovittelulain täytäntöönpanon arviointitutkimus. Rapport 5/2010. Institutet för hälsa och välfärd, Helsingfors

av ett våldsbrott i nära relation hade positiva erfarenheter av bland annat medlingsprocessens frivilliga, opartiska och konfidentiella natur och möjligheten att påverka medlingens resultat. Särskilt offren uppfattade situationen så. Å andra sidan var antalet personer som inte hade börjat må bättre eller förstå motparten bättre efter medlingen högst bland dem som deltagit i medling på grund av ett våldsbrott i nära relation jämfört med andra typer av brott (t.ex. stöld, misshandel). Också i dessa frågor hade dock majoriteten av respondenterna upplevt medlingen som positiv. Dessa resultat stärker uppfattningen om att medling är ett lämpligt alternativ även i vissa våldsbrott i nära relation förutsatt att medlingen genomförs ytterst omsorgsfullt och professionellt.

Under åren 2008–2010 genomfördes i Finland en omfattande och grundlig fortsatt och fördjupad utbildning om medling vid våld i nära relation i vilken 260 frivilliga medlare och medlingshandledare deltog. Totalt 199 av dessa deltog i avfattandet av ett krävande slutarbete, som nästan alla slutförde med godkänt betyg. De har också fått ett intyg om utbildningen. Utbildningen inleddes ursprungligen på begäran av statsåklagaren, och den skapar allt bättre förutsättningar för trygg medling vid våld i nära relation i Finland med beaktande av parternas behov.

## Olika åldersgrupper i medlingen

Andelen misstänkta gärningsmän under 15 år var cirka 15 procent år 2009. De misstänkta gärningsmännen bestod till sammanlagt 47 procent av personer under 21 år. Andelen personer under 21 år har ökat något jämfört med år 2008, men åldersfördelningen bland de misstänkta överensstämmer i övrigt med resultaten för tidigare år (diagram 4). Av de målsägande var 29 procent under 21 år. De gärningar som behandlades vid medling riktade sig helt klart mot den vuxna befolkningen (diagram 5).

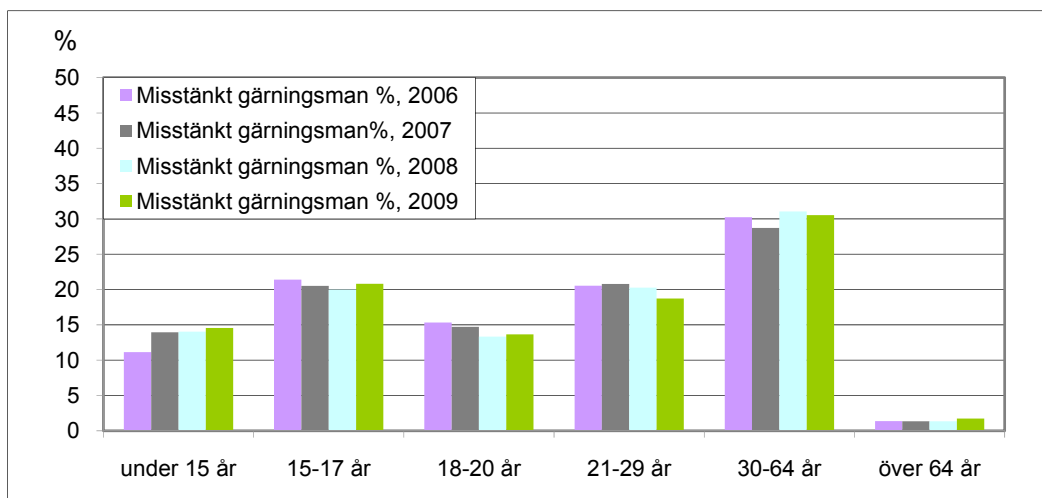
I en utvärderingsundersökning<sup>4</sup> om verkställigheten av lagen om medling vid brott konstaterades att nästan alla brottsmisstänkta ungdomar som kommer till medling också misstänks för ett brott enligt strafflagen. Vid medling är andelen personer under 21 år betydande jämfört med antalet ungdomar som misstänks för ett brott enligt strafflagen. Antalet personer under 15 år som deltagit i medling är femdubbelt i jämförelse med polisens riksomfattande brottsstatistik. Också antalet personer mellan 15 och 20 år som deltar i medling är nästan dubbelt större än antalet brott enligt strafflagen som kommer till polisens kännedom. Medlingen når således ett större antal brottsmisstänkta ungdomar än det antal brott enligt strafflagen som kommer till polisens kännedom (diagram 6).

Det är ingen tillfällighet att andelen ungdomar inom medlingen av brott är så stor. När medlingsverksamheten inleddes framhävdes att möjligheten till medling skulle erbjudas särskilt unga gärningsmän som ett alternativ till brottspåföljdssystemet: en orsak till att man vill hänvisa denna grupp till medling är uttryckligen att det finns så få alternativ för unga inom brottspåföljdssystemet. Ur myndigheternas synvinkel är medlingsverksamheten också en möjlighet att påverka gärningsmän i ung ålder, då de fortfarande lättare kan influeras, i en situation där de ställs ansikte mot ansikte med sitt offer. En annan orsak till att personer under 15 år hänvisas till medling är den s.k. principen om tidigt ingripande.

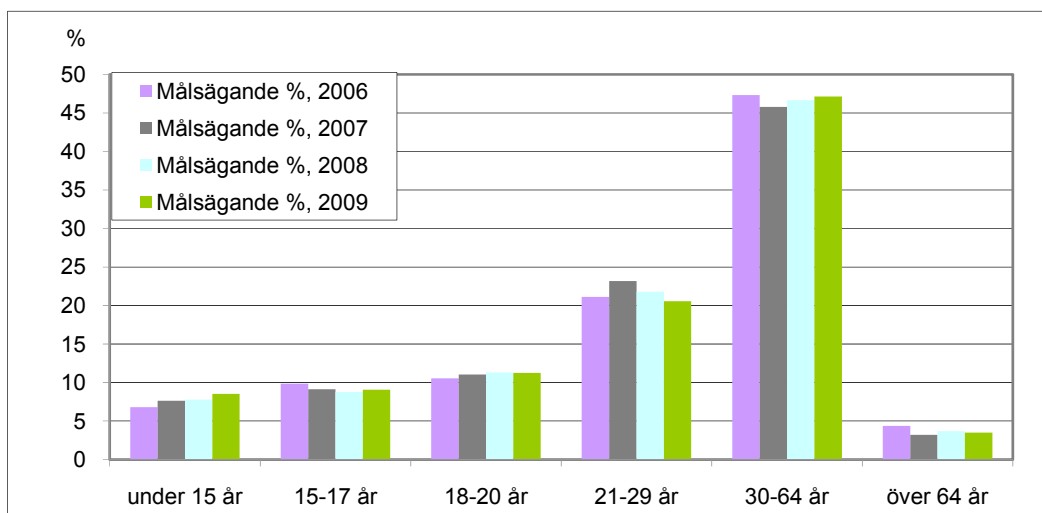
---

<sup>4</sup> livari 2010

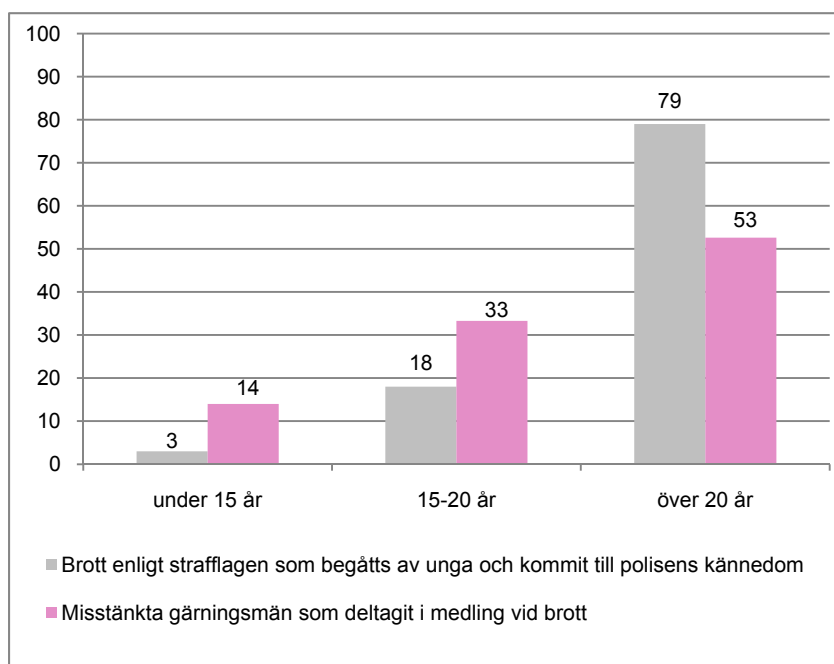
**Diagram 4. Misstänkta gärningsmän i brott- och tvistemål som överlämnats till medling enligt åldersgrupper 1.6–31.12.2006, 2007–2009, %**



**Diagram 5. Målsägande i brott och tvistemål som överlämnats till medling enligt åldersgrupper 1.6–31.12.2006, 2007–2009, %**



**Diagram 6. De ungas andel av de brott enligt strafflagen som kommit till polisens kännedom och de ungas andel inom medlingen av brott 2008, %**



## Avtal

I de påbörjade medlingsprocesserna nåddes ett avtal i sammanlagt 72 procent av alla brottmål. Knappt 7 procent av avtalen gällde våld i nära relation. Det går inte att få exakta procentandelar på årsnivå, eftersom en del av medlingsfallen som inleddes under årets lopp fortfarande pågick vid årsskiftet. Medlingen kan inledas under ett annat kalenderår än när avtalet uppnås.

Under året ingicks sammanlagt 10 749 olika ersättningsavtal genom medling (tabellbilaga 1). Av dessa olika ersättningsformer var 41 procent penningersättningar och 5 procent arbetsersättningar. Det sammanräknade värdet för penningersättningarna och arbetsersättningarna var 1 878 595 euro. Jämfört med år 2008 minskade det sammanräknade penningvärdet för ersättningarna med närmare 3 procent. Även deras relativa andel minskade med cirka 3 procent.

Av avtalen var sammanlagt 54 procent s.k. immateriella avtal, av vilka 35 procent gällde ursäkter, 13 procent avstående från yrkande, 6 procent beteende och 0,6 procent återbördande av egen- dom. De olika typerna av avtal år 2009 hade mer eller mindre samma fördelning som avtalen 2008. Som helhet ökade andelen immateriella avtal med 3 procentenheter jämfört med året innan.

**Tabell 2. Penningvärdet för ersättningar som avtalats vid medling i brott- och tvistemål enligt regionförvaltningsverkens regionindelning 2007–2009, €**

Regionförvaltningsverken RFV	Pennyngersättningarnas sammanräknade värde,€			Arbetsersättningarnas penningvärde,€			Totalt, €		
	2009	2008	2007	2009	2008	2007	2009	2008	2007
Södra Finlands RFV	660 845	690 461	631 355	51 494	31 647	22 691	712 339	722 108	654 046
Sydvästra Finlands RFV	240 829	213 984	134 662	5 374	8 603	7 434	246 203	222 587	142 096
Östra Finlands RFV	273 277	286 687	293 986	15 680	7 748	23 135	288 957	294 435	317 121
Västra och Inre Finlands RFV	271 097	310 971	269 299	12 615	27 782	26 344	283 712	338 754	295 643
Norra Finlands RFV	174 327	194 438	122 962	21 132	10 559	16 742	195 459	204 997	139 704
Lapplands RFV	128 949	120 765	116 112	10 833	8 855	6 046	139 782	129 619	122 158
Statens ämbetsverk på Åland	12 143	14 691	4 723	0	3 000	440	12 143	17 691	5 164
<b>Hela landet</b>	<b>1 761 467</b>	<b>1 831 998</b>	<b>1 573 099</b>	<b>117 128</b>	<b>98 194</b>	<b>102 832</b>	<b>1 878 595</b>	<b>1 930 192</b>	<b>1 675 932</b>

## Skillnader mellan de olika regionförvaltningsverkens områden

Regionalt sett behandlades cirka 40 procent av de medlade brottmålen i Södra Finland (tabell 1). Ännu år 2006 behandlades nästan hälften av landets alla brottmål i Södra Finlands region. Den nuvarande situationen ger vid handen att medlingsverksamheten har etablerats även i de regioner där verksamheten inleddes efter att den nya lagen trätt i kraft. Detta framgår bland annat av att de relativa andelarna mellan regionförvaltningsverken år 2009 var ungefär lika stora som under år 2008 och 2007. År 2007 ökade de relativa andelarna fortfarande med undantag för Södra Finland.

Det förekommer dock skillnader mellan regionförvaltningsverken när det gäller andelen våldsbrott som överlämnats till medling. Den sammanlagda andelen våldsbrott och våld i nära relation var kring 50 procent i Södra Finland, Västra Finland och Inre Finland. I de övriga regionerna var andelen våldsbrott över 40 procent med undantag för Åland, där andelen var cirka 37 procent.

## Bakgrundsfakta

Lagen om medling vid brott och i vissa tvister (1015/2005) trädde i kraft den 1 juni 2006. Enligt lagen ansvarar social- och hälsovårdsministeriet för den allmänna ledningen, styrningen och övervakningen av medlingsverksamheten<sup>5</sup>. Regionförvaltningsverken (tidigare länen) är skyldiga att anordna medlingsverksamhet så att servicen är tillgänglig i ändamålsenlig form inom alla regioner.

I Finland finns sammanlagt 25 verksamhetsområden för medling vid brott och vissa tvistemål. Inom dessa s.k. gamla verksamhetsområden inleddes verksamheten snabbt med hjälp av extra resurser efter att lagen trädde i kraft år 2006. Största delen av verksamhetsområdena var s.k. nya verksamhetsområden, inom vilka inrättandet av byråer samt rekryteringen och utbildningen av personalen pågick fram till slutet av år 2006 och ända in på år 2007.

Medlingsbyrån tar emot ärendet och samarbetar med olika myndigheter. Medling kan tillämpas på brott som bedöms vara lämpliga för medling. Innan medlingsverksamheten kan påbörjas, måste ett separat beslut om att inleda medlingsverksamhet fattas. Grova brott, komplicerade eller svårutredda brott som begåtts av gäng, brott i anslutning till ekonomisk verksamhet och näringsverksamhet, narkotikabrott och brott med koppling till yrkesbrottslighet överlämnas inte till medling.

Antalet medlingsfall påverkas också av den så kallade praxisen för skriftligt förfarande, om vilket en lag stiftades parallellt med lagen om medling. I det skriftliga förfarandet överlämnar åklagarna lindrigare brott för att avgöras av tingsrätten i upp till 30–50 procent av fallen.

Av brotten enligt strafflagen överlämnades cirka 2 procent till medling år 2009. Denna relativt låga andel beror delvis på att myndighetssamarbetet behöver utvecklas och att de fall som kan över-

<sup>5</sup> I början av år 2008 överfördes samordningen av det riksomfattande utvecklingsarbetet för medlingsverksamheten på dåvarande Statens ämbetsverk på Åland medan den allmänna ledningen, styrningen och övervakningen av medlingsverksamheten förblev på Social- och hälsovårdsministeriets ansvar.

lämnas till medling är begränsade till lindrigare brottstyper. En bidragande orsak till den relativt låga andelen brott vid medling är medlingsbyråernas nuvarande resurser.

Den nationella statistikföringen påbörjades samma dag som lagen om medling trädde i kraft (1.6.2006). Före det hade omfattningen av verksamheten utretts genom särskilda utredningar.

Statistiken över medling i brott- och tvistemål innehåller summauppgifter, så det är inte möjligt att korstabulera dess olika delar. I statistikföringen är det inte heller möjligt att redovisa medlingsprocessen vid enskilda brott. Av samma orsak är det inte heller möjligt att dra särskilt långtgående slutsatser på grundval av resultaten. Statistiken förknippas med vissa osäkerhetsfaktorer. Det fanns brister till exempel i indelningen av de brott som överlämnats till medling i beteckningar, registrering av den instans som överlämnat fallet och registreringen av parternas ålder.

I denna rapport hänvisas ofta till Juhani Iivaris undersökning Oikeutta oikeuden varjossa, Rikossivittelulain täytäntöönpanon arviointitutkimus. Undersökningen klarlägger bl.a. hur lagen som trädde i kraft 1.6.2006 inverkar på myndighetsförfarandet, hur lagen mottogs i medlingsbyråerna och framför allt hur klienterna har upplevt medlingen. Undersökningens resultat har fungerat som bakgrundsinformation vid tolkningen av kapitlet i statistiken om medling vid brott- och tvistemål.

## **Begrepp och definitioner**

### **Medling i brott- och tvistemål**

Medling i brott- och tvistemål är en gratis tjänst där den brottsmisstänkte och brottsoffret kan träffas i förtrolighet med hjälp av en opartisk medlare. Vid medlingen behandlas de psykiska och materiella skador brottet orsakat offret med målet att finna en lösning på hur skadorna kan gottgöras på ett sätt som tillfredsställer parterna i brottet. Medling är alltid frivilligt för parterna.

Syftet med medlingen är att lindra eller eliminera de psykiska och materiella skador som parterna i brottet eller tvisten orsakats. Målet för medlingen är att tygla och minska brottsligheten i samhället och att samtidigt öka den allmänna försonligheten.

Medlingsbyrån utreder först förutsättningarna för medling och fattar sedan ett beslut om huruvida medling ska inledas.

### **Medlingsbara brott**

Enligt lagen om medling kan det medlas vid brott som bedöms vara lämpliga för medling med beaktande av brottets art och tillvägagångssättet, förhållandet mellan den misstänkte och brottsoffret samt övriga omständigheter.

### **Medlingsbara tvistemål**

Medling är lämpligt vid olika tvistemål mellan människor, om medlingen kan betraktas som ändamålsenlig. Bland de vanligaste medlingsbara tvistemålen kan nämnas t.ex. avfallssortering i husaktiebolag eller rökning på balkongen.

### **Verksamhetsområde**

För den regionala organiseringen av medlingen svarar de sex regionförvaltningsverken och statens ämbetsverk på Åland. Regionförvaltningsverken (fram till år 2009 länen) har organiserat medlingsverksamheten inom sina regioner genom att upprätta verksamhetsområden för medling. I hela landet finns det totalt 25 verksamhetsområden, av vilka en del har inrättat områdeskontor eller filialer. Uppgifter för statistiken över medling begärs per verksamhetsområde. Verksamhetsområdena utgör beräkningsgrunden för den statsandel som beviljas för medling. Statsandelen för medling delas



ut av regionförvaltningsverken utifrån respektive verksamhetsområdes invånarantal, geografiska storlek (avstånd) och brottsfrekvens.

## **Ärende/brott**

I statistiken över medling har ärenden och brott statistikförts separat. Ärendet är utgångspunkt för statistikföringen. I allmänhet överlämnar polisen en s.k. ärende till medlingsbyrån. Ärendet kan inbegripa många olika brottsbeteckningar, till exempel skadegörelse, stöld och misshandel, som en eller flera gärningsmän har gjort sig skyldig/skyldiga till samtidigt men i olika sammansättningar. Därför måste ärendet på grund av själva medlingsprocessen och avtalsverksamheten delas upp i enskilda brott. Från och med 2008 preciserades anvisningarna och brotten anges enligt de ärendenummer för brottsbeteckningar som registrerats i polisens förundersökningsmaterial.

## **Våldsbrott i nära relation**

Strafflagen känner inte till begreppet våldsbrott i nära relation. Begreppet våldsbrott i nära relation används emellertid varje dag inom socialvården och hälso- och sjukvården. Ett brott som motsvarar definitionen av begreppet är av särskilt stort intresse när det gäller lagen om medling vid brott. I samband med medling vid brott avses med våldsbrott i nära relation ett våldsbrott som skett mellan familjemedlemmar eller mellan människor som har eller har haft nära relationer till varandra. Parterna i våldsbrott i nära relation kan vara äkta makar, sambopar, familjemedlemmar, förlovade par, frångående par eller par som håller på att skilja sig samt par som haft ett stadigt förhållande.

Typiska våldsbrott i nära relation är sådana misshandelsbrott som avses i 21 kap. i strafflagen.

## **Avtal**

Ett brott kan leda till högst ett avtal. Alternativen är avtal som ingåtts, delavtal som ingåtts eller inget avtal. Ett delavtal avser att man nått enighet delvis, eller att vissa av deltagarna har nått enighet.

## **Avtalens ersättningsformer**

Avtal kan nås på flera olika sätt i ett och samma brott. I statistiken inkluderas samtliga avtalsformer. I avtalet kan till exempel återställande av varor och beteendeavtal så att säga förutsätta varandra. Av två gärningsmän kan den ena betala en penningersättning och den andra utföra ersättningen i form av arbete.

Källa: Juhani Iivari (red.). Rikos- ja riita-asioiden sovittelijan opas. Stakes Handböcker 66. Helsingfors 2007.

Tabellbilaga 1. Medling i brott- och tvistemål i hela landet och enligt regionförvaltningsverkens regionindelning 2009\*

	Hela landet		Södra Finlands RFV		Sydvästra Finlands RFV		Östra Finlands RFV		Västra och Inre Finlands RFV		Norra Finlands RFV		Lapplands RFV		Statens ämbetsverk på Åland	
	Antal	%	Antal	%	Antal	%	Antal	%	Antal	%	Antal	%	Lukumääriä	%	Antal	%
Antal medlare																
Antal aktiva medlare	1 234		515		142		152		207		117		88		13	
Antal medlare som finns i reserv	365		143		6		60		23		53		77		3	
De ärenden som byrån mottagit under året 2009	8 458		3 504		860		1 311		1 571		749		407		56	
Antal brottsfall i ärendena	10 571		4 182		1 131		1 545		2 268		913		464		68	
Antal fall av våld i nära relation i ärendena	1 033		493		59		112		233		74		57		5	
Antal tvistemål i ärenden	276		92		33		67		42		22		14		6	
Till medling överlämnade brottsfall indelade efter brottsbeteckning, totalt	10 734	91,3	4 188	89,5	1 133	95,1	1 582	93,6	2 390	91,3	913	92,5	460	90,7	68	91,9
lindrig misshandel	776	6,6	347	7,4	94	7,9	110	6,5	137	5,2	45	4,6	40	7,9	3	4,1
misshandel	3 720	31,7	1 478	31,6	363	30,5	485	28,7	929	35,5	305	30,9	143	28,2	17	23,0
grov misshandel	75	0,6	28	0,6	9	0,8	16	0,9	11	0,4	6	0,6	4	0,8	1	1,4
rån	46	0,4	24	0,5	1	0,1	6	0,4	7	0,3	7	0,7	1	0,2	0	0,0
stöld	974	8,3	339	7,2	113	9,5	152	9,0	235	9,0	91	9,2	33	6,5	11	14,9
bedrägeri/försnillning	635	5,4	231	4,9	70	5,9	107	6,3	140	5,3	51	5,2	32	6,3	4	5,4
skadegörelse	2 060	17,5	828	17,7	236	19,8	318	18,8	417	15,9	161	16,3	89	17,6	11	14,9
olovligt brukande	46	0,4	24	0,5	1	0,1	7	0,4	9	0,3	4	0,4	1	0,2	0	0,0
hemfridsbrott	450	3,8	148	3,2	63	5,3	91	5,4	82	3,1	47	4,8	16	3,2	3	4,1
olaga hot	641	5,5	261	5,6	63	5,3	83	4,9	135	5,2	65	6,6	29	5,7	5	6,8
ärekränkning	429	3,7	158	3,4	43	3,6	88	5,2	77	2,9	39	4,0	19	3,7	5	6,8
annat fall	882	7,5	322	6,9	77	6,5	119	7,0	211	8,1	92	9,3	53	10,5	8	10,8
Till medling överlämnade fall av våld i nära relation indelade efter brottsbeteckning, totalt	1 017	8,7	493	10,5	59	4,9	109	6,4	229	8,7	74	7,5	47	9,3	6	8,1
lindrig misshandel	134	1,1	71	1,5	6	0,5	16	0,9	26	1,0	11	1,1	3	0,6	1	1,4
misshandel	859	7,3	411	8,8	53	4,4	90	5,3	199	7,6	61	6,2	40	7,9	5	6,8
grov misshandel	18	0,2	9	0,2	0	0,0	3	0,2	1	0,0	1	0,1	4	0,8	0	0,0
våldsamt sexualbrott	6	0,1	2	0,0	0	0,0	0	0,0	3	0,1	1	0,1	0	0,0	0	0,0
Till medling överlämnade brottsfall och fall av våld i nära relation indelade efter brottsbeteckning, totalt	11 751	100	4 681	100	1 192	100	1 691	100	2 619	100	987	100	507	100	74	100
I brottmålet togs initiativet av																
polisen	8 179	77,8	3 165	75,6	898	79,4	1 372	87,4	1 538	70,0	782	85,7	381	82,1	43	86,0
åklagaren	1 837	17,5	836	20,0	191	16,9	128	8,2	502	22,8	100	11,0	74	15,9	6	12,0
parterna	138	1,3	36	0,9	12	1,1	45	2,9	25	1,1	17	1,9	3	0,6	0	0,0
<i>av vilka av offret</i>	79		23		3		30		9		12		2		0	
<i>av vilka av gärningsmannen</i>	62		15		9		15		17		5		1		0	
de sociala myndigheterna	273	2,6	114	2,7	15	1,3	9	0,6	124	5,6	4	0,4	6	1,3	1	2,0
en förälder/vårdnadshavare	20	0,2	11	0,3	3	0,3	0	0,0	2	0,1	4	0,4	0	0,0	0	0,0
intressebevakaren	0	0,0	0	0,0	0	0,0	0	0,0	0	0,0	0	0,0	0	0,0	0	0,0
någon annan	61	0,6	22	0,5	12	1,1	15	1,0	6	0,3	6	0,7	0	0,0	0	0,0
Totalt	10 508	100	4 184	100	1 131	100	1 569	100	2 197	100	913	100	464	100	50	100
I fallet av våld i nära relation togs initiativet av																
polisen	824	80,1	402	81,5	49	83,1	103	92,0	160	69,9	62	83,8	43	75,4	5	100
åklagaren	205	19,9	91	18,5	10	16,9	9	8,0	69	30,1	12	16,2	14	24,6	0	0
Totalt	1 029	100	493	100	59	100	112	100	229	100	74	100	57	100	5	100
I tvistemålet togs initiativet av																
en privat person	171	63,3	57	62,0	14	42,4	45	69,2	22	57,9	18	81,8	12	85,7	3	50,0
en juridisk person	99	36,7	35	38,0	19	57,6	20	30,8	16	42,1	4	18,2	2	14,3	3	50,0
Totalt	270	100	92	100	33	100	65	100	38	100	22	100	14	100	6	100
Under året på medlingsbyrån...																
påbörjade brottsfall och fall av våld i nära relation totalt (antal)	8 034	69,2	3 225	69,0	888	74,6	1 368	82,6	1 524	60,9	689	69,8	307	58,9	33	45,2
avbrutna brottsfall och fall av våld i nära relation totalt (antal)	1 290	11,1	574	12,3	102	8,6	315	19,0	172	6,9	68	6,9	56	10,7	3	4,1

\* Statistiken innehåller osäkra faktorer i vissa fall. Till exempel uppgifterna om olika beteckningar som brotten kan delas in i, om den instans som överlämnat fall till medling och om parternas ålder var inte kompletta överallt. purkanminen nimikkeisiin, tapausten lähettäjät

Tabellbilaga 1. Medling i brott- och tvistemål i hela landet och enligt regionförvaltningsverkens regionindelning 2009\*

	Hela landet		Södra Finlands RFV		Sydvästra Finlands RFV		Östra Finlands RFV		Västra och Inre Finlands RFV		Norra Finlands RFV		Lapplands RFV		Statens ämbetsverk på Åland	
	Antal	%	Antal	%	Antal	%	Antal	%	Antal	%	Antal	%	Lukumääriä	%	Antal	%
Typ av brottsfall och/eller fall av våld i nära relation																
Brottsfall: målsägandebrott	4 781	45,8	1 885	45,2	561	49,6	797	51,6	897	40,9	376	42,3	245	52,8	20	38,5
Brottsfall: brott som faller under allmänt åtal	5 666	54,2	2 289	54,8	570	50,4	748	48,4	1 296	59,1	512	57,7	219	47,2	32	61,5
Fall av våld i nära relation: målsägandebrott	165	15,6	76	15,4	5	8,5	16	14,3	32	13,7	25	25,3	10	17,5	1	20
Fall av våld i nära relation: brott som faller under allmänt åtal	893	84,4	417	84,6	54	91,5	96	85,7	201	86,3	74	74,7	47	82,5	4	80
De berörda parterna i brotts- och tvistefall samt fall av våld i nära relation																
Misstänkta gärningsmän: man	10 355	79,5	4 129	78,8	1 008	76,7	1 487	80,1	2 293	81,3	927	80,5	438	78,4	73	84,9
Misstänkta gärningsmän: kvinna	2 675	20,5	1 114	21,2	307	23,3	370	19,9	526	18,7	224	19,5	121	21,6	13	15,1
Misstänkta gärningsmän, totalt	13 030	100	5 243	100	1 315	100	1 857	100	2 819	100	1 151	100	559	100	86	100
Skadelidande/målsägande: man	5 711	61,8	2 307	60,4	623	62,6	832	64,1	1 125	60,4	495	63,5	268	67,8	61	73,5
Skadelidande/målsägande: kvinna	3 523	38,2	1 513	39,6	373	37,4	465	35,9	738	39,6	285	36,5	127	32,2	22	26,5
Skadelidande/målsägande, totalt	9 234	100	3 820	100	996	100	1 297	100	1 863	100	780	100	395	100	83	100,0
Juridisk person som skadelidande	1 620		641		159		209		344		162		89		16	
Den misstänkta gärningsmannens ålder vid tidpunkten för gärningen (brotts- och tvistefall samt fall av våld i nära relation)																
under 15 år	1 876	14,6	813	15,7	167	12,7	202	11,0	402	14,3	233	20,8	49	9,0	10	12,3
15 – 17 år	2 684	20,8	1 131	21,8	276	21,0	294	16,0	675	24,0	192	17,1	104	19,0	12	14,8
18 - 20 år	1 760	13,7	649	12,5	205	15,6	269	14,7	425	15,1	118	10,5	84	15,4	10	12,3
21 – 29 år	2 413	18,7	884	17,0	269	20,5	390	21,3	528	18,8	212	18,9	110	20,1	20	24,7
30 – 64 år	3 935	30,5	1 635	31,5	368	28,0	629	34,3	748	26,6	339	30,3	187	34,2	29	35,8
65 år eller äldre	224	1,7	76	1,5	30	2,3	50	2,7	30	1,1	26	2,3	12	2,2	0	0
Totalt	12 892	100	5 188	100	1 315	100	1 834	100	2 808	100	1 120	100	546	100	81	100
Den målsägandes/skadelidandes ålder vid tidpunkten för gärningen (brotts- och tvistefall samt fall av våld i nära relation)																
under 15 år	793	8,5	398	10,4	71	7,1	87	6,5	133	7,1	66	8,4	27	6,8	11	13,9
15 – 17 år	844	9,1	319	8,3	106	10,6	89	6,7	225	12,0	74	9,5	27	6,8	4	5,1
18 - 20 år	1 047	11,2	411	10,7	113	11,3	174	13,1	205	10,9	84	10,7	51	12,8	9	11,4
21 – 29 år	1 913	20,6	781	20,3	218	21,9	257	19,3	401	21,4	161	20,6	85	21,3	10	12,7
30 – 64 år	4 385	47,1	1 820	47,4	451	45,3	658	49,4	853	45,5	367	46,9	192	48,0	44	55,7
65 år eller äldre	325	3,5	113	2,9	37	3,7	66	5,0	59	3,1	31	4,0	18	4,5	1	1,3
Totalt	9 307	100	3 842	100	996	100	1 331	100	1 876	100	783	100	400	100	79	100
Avtal																
Avtal som ingåtts under året i brottsfall	6 107	65,5	2 335	61,5	765	77,3	1 040	61,8	1 178	69,5	510	67,4	251	69,1	28	77,8
Delavtal som ingåtts under året i brottsfall	99	1,1	42	1,1	8	0,8	17	1,0	9	0,5	9	1,2	14	3,9	0	0
Avtal som ingåtts under året i tvistefall	109		32		14		28		22		5		3		5	
Inget avtal i brott- och tvistemål	495		219		64		72		90		29		20		1	
Avtal som under året ingåtts när det gäller våld i nära relation	615	6,6	335	8,8	35	3,5	55	3,3	128	7,5	34	4,5	25	6,9	3	8,3
Inget avtal när det gäller våld i nära relation	33		12		2		3		15		0		1		0	
Avtalens ersättningsformer i brotts- och tvistefall samt fall av våld i nära relation																
Totalt antal penningersättningar	4 435	41,3	1 554	37,1	642	43,3	776	61,7	799	34,0	415	40,0	237	59,4	12	38,7
Totalt antal arbetsersättningar	495	4,6	207	4,9	42	2,8	74	5,9	78	3,3	76	7,3	18	4,5	0	0
Totalt antal återställande av egendom	63	0,6	42	1,0	4	0,3	9	0,7	4	0,2	3	0,3	0	0	1	3,2
Totalt antal beteendevärd	654	6,1	265	6,3	56	3,8	71	5,6	130	5,5	99	9,5	25	6,3	8	25,8
Totalt antal begäran om ursäkt	3 709	34,5	1 641	39,2	530	35,8	168	13,4	895	38,1	392	37,8	83	20,8	0	0
Inga krav/avstår från krav totalt	1 393	13,0	481	11,5	208	14,0	160	12,7	445	18,9	53	5,1	36	9,0	10	32,3
Penningersättningarnas sammanräknade värde, €	1 761 467	93,8	660 845	92,8	240 829	97,8	273 277	94,6	271 097	95,6	174 327	89,2	128 949	92,3	12 143	100
Arbetsersättningarnas totala penningvärde, €	117 128	6,2	51 494	7,2	5 374	2,2	15 680	5,4	12 615	4,4	21 132	10,8	10 833	7,7	0	0
Penningersättningarnas och arbetsersättningarnas värde totalt, €	1 878 595	100	712 339	100	246 203	100	288 957	100	283 712	100	195 459	100	139 782	100	12 143	100

\* Statistiken innehåller osäkra faktorer i vissa fall. Till exempel uppgifterna om olika beteckningar som brotten kan delas in i, om den instans som överlämnat fall till medling och om parternas ålder var inte kompletta överallt. purkanminen nimikkeisiin, tapausten lähettäjätär

## **Lämnande av uppgifter för statistiken över medling i brott- och tvistemål 2009**

Bifogat sänds formuläret för insamling av uppgifter om olika variabler för Institutet för hälsa och välfärds årliga statistik. I formuläret för de årliga grundläggande uppgifterna anges s.k. summariska uppgifter.

Datainsamlingen genomförs elektroniskt och skickas via Internet. Det elektroniska formuläret hittas på adressen: **<http://www.thl.fi/fi/tilastot/rikossovittelulomake>**

Närmare information ges i anvisningarna.

**Uppgifterna lämnas in senast den 26 februari 2010.**

Mer information:

Planerare Tuula Kuoppala, tfn 020 610 7234

E-post: [fornamn.efternamn@thl.fi](mailto:fornamn.efternamn@thl.fi)

**Formulär: Insamling av uppgifter för statistiken över medling i brott- och tvistemål 2009**

- |   |                      |
|---|----------------------|
| 1. Län  |                      |
| 4. Kommun där medlingsbyrån finns                             |                      |
| 6. Medlingsbyråns personal                                    |                      |
| 60. Chef (namn):  |                      |
| 61. Medlingshandledare (heltidsanställda), antal              |                      |
| 62. Medlingshandledare (deltidsanställda), antal              |                      |
| 63. Övrig personal (kontorspersonal, vaktmästare osv.), antal |                      |
| 64. Antal aktiva medlare                                      |                      |
| 65. Antal medlare som finns i reserv                          |                      |
| 11. De ärenden som byrån mottagit under året                  | st.                  |
| 111. Ange antalet brottsfall i ärendena                       | st.                  |
| 112. Ange antalet tvistemål i ärendena                        | st.                  |
| 113. Ange antalet fall av våld i nära relation i ärendena     | st.                  |
| 13. Initiativtagare   |                      |
| I brottmålet togs initiativet av                              |                      |
| 131. polisen  | st.                  |
| 132. åklagaren  | st.                  |
| 133. parterna   | st.                  |
| av vilka  | 1331. offret         |
|   | 1332. gärningsmannen |
| 134. de sociala myndigheterna                                 | st.                  |
| 135. en förälder/vårdnadshavare                               | st.                  |
| 136. intressebevakaren  | st.                  |
| 137. någon annan  | st.                  |
| I tvistemålet togs initiativet av                             |                      |
| 138. en privat person   | st.                  |
| 139. en juridisk person                                       | st.                  |

I fallet av våld i nära relation togs initiativet av		
140.	polisen	st.
141.	åklagaren	st.
14. Under året på medlingsbyrån		
14.1.	<u>påbörjade</u> brottsfall och fall av våld i nära relation totalt	st.
14.2.	<u>avbrutna</u> brottsfall och fall av våld i nära relation totalt	st.
15. Typ av brottsfall och/eller fall av våld i nära relation		
151.	Brottsfall: målsägandebrott	st.
152.	Brottsfall: brott som faller under allmänt åtal	st.
153.	Fall av våld i nära relation: målsägandebrott	st.
154.	Fall av våld i nära relation: brott som faller under allmänt åtal	st.
16. De berörda parterna i brotts- och tvistefall samt fall av våld i nära relation (antal)		
161.	Misstänkta gärningsmän	Man      Kvinna
162.	Skadelidande/målsägande	Man      Kvinna
163.	Juridisk person som skadelidande	
17. Till medling överlämnade brottsfall indelade efter brottsbeteckning		
171.	lindrig misshandel	st.
172.	misshandel	st.
173.	grov misshandel	st.
174.	rån	st.
175.	stöld	st.
176.	bedrägeri/försnillning	st.
177.	skadegörelse	st.
178.	olovligt brukande	st.
179.	hemfridsbrott	st.
1710.	olaga hot	st.
1711.	ärekränkning	st.
1712.	annat fall	st.
Annat fall, ange vilka...:		

## 18. Till medling överlämnade fall av våld i nära relation indelade efter brottsbeteckning

181.	lindrig misshandel	st.
182.	misshandel	st.
183.	grov misshandel	st.
184.	våldsamt sexualbrott	st.

## 20. Den misstänkta gärningsmannens ålder vid tidpunkten för gärningen (brotts- och tvistefall samt fall av våld i nära relation), antal

201.	under 15 år
201.	15–17 år
203.	18–20 år
204.	21–29 år
205.	30–64 år
206.	65 år eller äldre

## 21. Den målsägandes/skadelidandes ålder vid tidpunkten för gärningen (brotts- och tvistefall samt fall av våld i nära relation), antal

211.	under 15 år
212.	15–17 år
213.	18–20 år
214.	21–29 år
215.	30–64 år
216.	65 år eller äldre

## 26. Avtal

261.	Avtal som ingåtts under året i brottsfall	st.
262.	Delavtal som ingåtts under året i brottsfall	st.
263.	Avtal som ingåtts under året i tvistefall	st.
264.	Inget avtal i brott- och tvistemål	st.
265.	Avtal som under året ingåtts när det gäller våld i nära relation	st.
266.	Inget avtal när det gäller våld i nära relation	st.

## 27. Avtalens ersättningsformer i brotts- och tvistefall samt fall av våld i nära relation

271. Antal penningersättningar	st.
272. Penningersättningarnas sammanräknade värde	€
273. Totalt antal arbetsersättningar	st.
274. Arbetsersättningarnas totala penningvärde	€
275. Totalt antal återställande av egendom	st.
276. Totalt antal beteendevtal	st.
277. Totalt antal begäran om ursäkt	st.
278. Inga krav/avstår från krav totalt	st.



## Formulär: Insamling av uppgifter för statistiken över medling i brott- och tvistemål 2009 – Begrepp och definitioner

### 6. Medlingsbyråns personal

**64. Antal aktiva medlare:** De som medlat under året.

#### 11. De ärenden som byrån mottagit under året:

Anmälningar om utredning, förundersökningsprotokoll, tvistemål, eller ärenden som kommit t.ex. direkt från en av parterna. Med "ärende" avses till exempel den helhet som brottsbeteckningarna i förundersökningsprotokollet utgör. Ett ärende kan alltså bestå av ett eller flera brotts- (inklusive våld i nära relation) och/eller tvistefall.

#### 111. Ange antalet brottsfall i ärendena:

Brottsfall anmäls enligt antalet ärendenummer för brottsbeteckningar som registrerats i polisens förundersökningsmaterial. Förundersökningsprotokollet kan innehålla många brottsbeteckningar, men här anges endast antalet brottsbeteckningar som omfattas av medling. Till exempel narkotikabrott eller våldsbrott mot barn torde inte vara medlingsbara brott. Obs! antalet fall av våld i nära relation i ärendena anges i 113.

#### 113. Ange antalet fall av våld i nära relation i ärendena:

Våld i nära relation (fysiskt våld som lindring misshandel, misshandel, grov misshandel eller ett våldsamt sexualbrott) är våld mellan familjemedlemmar, eller i vidare bemärkelse mellan människor som har nära relationer till varandra. Parterna är äkta makar, sambor, familjemedlemmar, förlovade, fränskilda, par som håller på att skiljas eller par som tidigare varit ihop. Under variabeln för våld i nära relation anges inte ärekränkning, hemfridsbrott eller till exempel olaga hot mellan ovannämnda personer, eftersom det anges under variabel 17.

Våld i nära relation ska i regel inte omfatta andra brott än sådana som rör liv och hälsa, som t.ex. lindring misshandel, misshandel och grov misshandel. Om det är fråga om ett sexualbrott, i vilket våld använts, ska det inbegripas i fall av våld i nära relation (SL 20 kap.) I och med detta klargörs att begreppet våld i nära relation inbegriper faktiskt våld. De övriga brotten har också egna paragrafer i strafflagen. Observera definitionen av våld i nära relation också i de övriga frågorna om våld i nära relation.

#### 13. Initiativtagare i brotts- och tvistefall samt fall av våld i nära relation:

Här anges det totala antalet. I rubriken används "FALL", eftersom de brottmål som kommit från socialmyndigheterna samt de tvistemål som kommit från olika parter också anges i underpunkterna. När det gäller våld i nära relation och brott avses här enskilda brottmål som ingår i ärendena. Beakta och jämför antalen med dem som angetts under 111, 112 och 113.

#### 14. Under året på medlingsbyrån...

##### 14.1. påbörjade brottsfall och fall av våld i nära relation totalt:

Ett positivt beslut har fattats om behandling av brottsfallet och/eller fallet av våld i nära relation och

fallet har skickats till medlarna. Medlingsprocessen har påbörjats och parterna har kommit överens om medling. I oklara situationer avgör byråchefen om behandlingen av fallet har påbörjats. Det att fallet anlant till byrån är inte tillräckligt för att ange att medling påbörjats.

#### **14.2. avbrutna brottsfall och fall av våld i nära relation totalt:**

Ett positivt beslut om behandling av fallet har fattats, varefter behandlingen avbryts.

Medlingsprocessen avbryts enligt 19 § i lagen om medling: Medlingsbyrån ska omedelbart avbryta medlingen, om en part återtar sitt samtycke eller om det finns skäl att misstänka att samtycket inte varit frivilligt. Medlingsbyrån kan också avbryta medlingen, om det visar sig att det av andra orsaker än de som avses i 1 mom. inte finns förutsättningar för att medlingen ska lyckas.

I antalet inbegrips inte de fall där man inte når ett avtal som medlingsparterna kan godkänna.

Dessa fall anges under 26 (inget avtal).

#### **15. Typ av brottsfall och/eller fall av våld i nära relation:**

Ange det totala antalet fall. Beakta och jämför antalen med dem som angetts under 111 och 113.

#### **16. De berörda parterna i brotts- och tvistefall samt fall av våld i nära relation:**

Här anges det totala antalet misstänkta gärningsmän och målsägande (män och kvinnor).

Exempel: Två personer slåss. Båda är både gärningsman och offer. Två offer och två gärningsmän statistikförs.

De antal som anges här stämmer inte nödvändigtvis överens med antalen i frågorna 20 och 21.

Det är inte alltid möjligt att få exakt ålder.

#### **163. Juridisk person som skadelidande:**

Här anges inte vilket kön företrädaren för den juridiska personen hade.

Om den ena parten är en stad, som omfattar många enheter, kan de enskilda enheterna ses som juridiska personer (Esbo stad/Finno skola eller Esbo stad/Mattlidens skola). Eller om byggnadskontoret varit målsägande i fem fall under året, kan det också anges fem gånger som juridisk person i statistiken.

#### **17. Till medling hänvisade brottsfall indelade efter brottsbeteckning:**

Ange antalet fall. Beakta definitionen av brottsfall vid 11. När antalet brottsbeteckningar räknas, följer man samma registreringssätt som i förundersökningsprotokollet. Om polisen till exempel registrerat misshandeln som en brottmålsbeteckning, anges den som ett fall av misshandel. Vid två brottmålsbeteckningar anges två misshandelsfall. Jämför det totala antalet med antalet under 111.

**174. Rån:** inbegriper rån och utpressning.

**175. Stöld:** inbegriper stöld, grov stöld, snatteri, häleri.

**176. Bedrägeri/försnillning:** inbegriper lindrigt bedrägeri, bedrägeri, grovt bedrägeri, lindrigt betalningsmedelsbedrägeri, betalningsmedelsbedrägeri, lindrig försnillning, försnillning och grov försnillning samt försäkringsbedrägeri, missbruk av förtroendeställning samt ockerbedrägeri.

**177. Skadegörelse:** inbegriper lindrig skadegörelse, skadegörelse och grov skadegörelse.

**178. Olovligt brukande:** inbegriper lindrigt olovligt brukande, olovligt brukande och grovt olovligt brukande.

**179. Hemfridsbrott:** inbegriper hemfridsbrott, grovt hemfridsbrott, spridande av information som kränker privatlivet samt olika typer av brott mot offentlig frid.

**1710. Olaga hot:** inbegriper olaga hot och tvång.

**1711. Ärekränkning:** inbegriper ärekränkning och grov ärekränkning.

**1712. Annat fall:** Detta är restgruppen där beteckningar som inte passar in i ovannämnda grupper anges, t.ex. trafikförseelse, vållande av personskada, vållande av allmän fara, djurskyddsbrott, sexuellt utnyttjande, motstånd mot person som upprätthåller ordningen, förfalskning, motstånd mot tjänsteman, frihetsberövande, bruksstöld av motordrivet forskaffningsmedel, äventyrande av trafiksäkerheten, naturskyddsbrott, terrängtrafikförseelse, försök till sabotage, sabotage, besittningsintrång, falsk angivelse, ordningsstadgeförseelse, underlåtelse att vakta djur, varumärkesförseelse, förseelse mot arbetsavtalslagen, upphovsrättsförseelse, egenhandsrätt, lämnande av oriktiga personuppgifter.

**Annat fall:** Ge några exempel på brottsfall som det medlats i (en lista).

**18. Till medling överlämnade fall av våld i nära relation indelade efter brottsbeteckning:**

Ange antalet fall. Jämför det totala antalet med antalet under 113.

**20. Den misstänkta gärningsmannens ålder vid tidpunkten för gärningen (brotts- och tvistefall samt fall av våld i nära relation):**

Här anges de totala antalen. Exempel: Två personer slåss. Båda är både gärningsman och offer. Två offer och två gärningsmän statistikförs. Antalet motsvarar inte nödvändigtvis antalet under 16. Det är inte alltid möjligt att få exakt ålder.

**21. Den målsägandes/skadelidandes ålder vid tidpunkten för gärningen (brotts- och tvistefall):**

Här anges de totala antalen. Exempel: Två personer slåss. Båda är både gärningsman och offer. Två offer och två gärningsmän statistikförs. Antalet motsvarar inte nödvändigtvis antalet under 16. Det är inte alltid möjligt att få exakt ålder.

**26. Avtal**

Ett brottsfall kan leda till högst ett avtal. Alternativen är avtal som ingåtts (261.), delavtal som ingåtts (262.) eller inget avtal (264.).

**261. Avtal som ingåtts under året i brottsfall:**

Här anges antalet avtal som ingåtts i brottsfall som det medlats i.

**262. Delavtal som ingåtts under året i brottsfall:**

I brottsfall har man i regel delvis nått enighet, eller en del av deltagarna har nått enighet.

**263. Avtal som ingåtts under året i tvistefall:**

Här anges antalet avtal som ingåtts i tvistefall som det medlats i.

**264. Inget avtal i brott- och tvistemål:**

Ange det antal fall där man inte nått något avtal. Det vill säga medling har påbörjats, men inget avtal nås. Här anges inte de fall där medling ännu pågår. Här anges inte heller de fall där medlingen avbrutits. Avbrutna brottsfall och fall av våld i nära relation anges under 14.2.

**265. Avtal som ingåtts under året när det gäller våld i nära relation:**

Här anges antalet avtal som ingåtts i fall av våld i nära relation som det medlats i.

**266. Inget avtal när det gäller våld i nära relation:**

Ange det antal fall där man inte nått något avtal. Det vill säga medling har påbörjats, men inget avtal nås. Här anges inte de fall där medling ännu pågår. Här anges inte heller de fall där medlingen avbrutits. Avbrutna brottsfall och fall av våld i nära relation anges under 14.2.

**27. Avtalens ersättningsformer i brotts- och tvistefall samt fall av våld i nära relation:**

Man kan enas om ett och samma brottsfall på många olika sätt. Här inbegrips alla avtalsformer. I avtalet kan till exempel återställande av varor och beteendeavtal så att säga förutsätta varandra (räknas alltså som två). Av två gärningsmän betalar den ena en penningersättning och den andra utför ersättningen i form av arbete (räknas alltså som två).

**I medlingen viktiga beteckningar på huvudbrott.**

Observera att ovan är hemfridsbrott osv. och ärekränkning osv. enligt SL 24 kap. separata beteckningar:

**Misshandel:** inbegriper lindrig misshandel, misshandel och grov misshandel (SL 21 kap.).

**Rån:** inbegriper rån och utpressning (SL 31 kap.).

**Stöld:** inbegriper stöld, grov stöld, snatteri, lindrigt olovligt brukande, olovligt brukande och grovt olovligt brukande (SL 28 kap.) samt häleri (SL 32 kap.).

**Bedrägeri/försnillning:** inbegriper lindrigt bedrägeri, bedrägeri, grovt bedrägeri, lindrigt betalningsmedelsbedrägeri, betalningsmedelsbedrägeri, lindrig försnillning, försnillning och grov försnillning samt försäkringsbedrägeri, missbruk av förtroendeställning samt ockerbedrägeri (SL 36 och 37 kap.).

**Skadegörelse:** inbegriper lindrig skadegörelse, skadegörelse och grov skadegörelse (SL 35 kap.).

**Olovligt brukande:** inbegriper lindrigt olovligt brukande, olovligt brukande och grovt olovligt brukande (SL 28 kap.).

**Hemfridsbrott:** inbegriper hemfridsbrott, grovt hemfridsbrott, spridande av information som kränker privatlivet samt olika typer av brott mot offentlig frid (SL 24 kap.).

**Olaga hot:** inbegriper olaga hot och tvång (SL 25 kap.).

**Ärekränkning:** inbegriper ärekränkning (att framföra en osann uppgift eller antydning om någon eller utsätta honom eller henne för missaktning) och grov ärekränkning (SL 24 kap.).

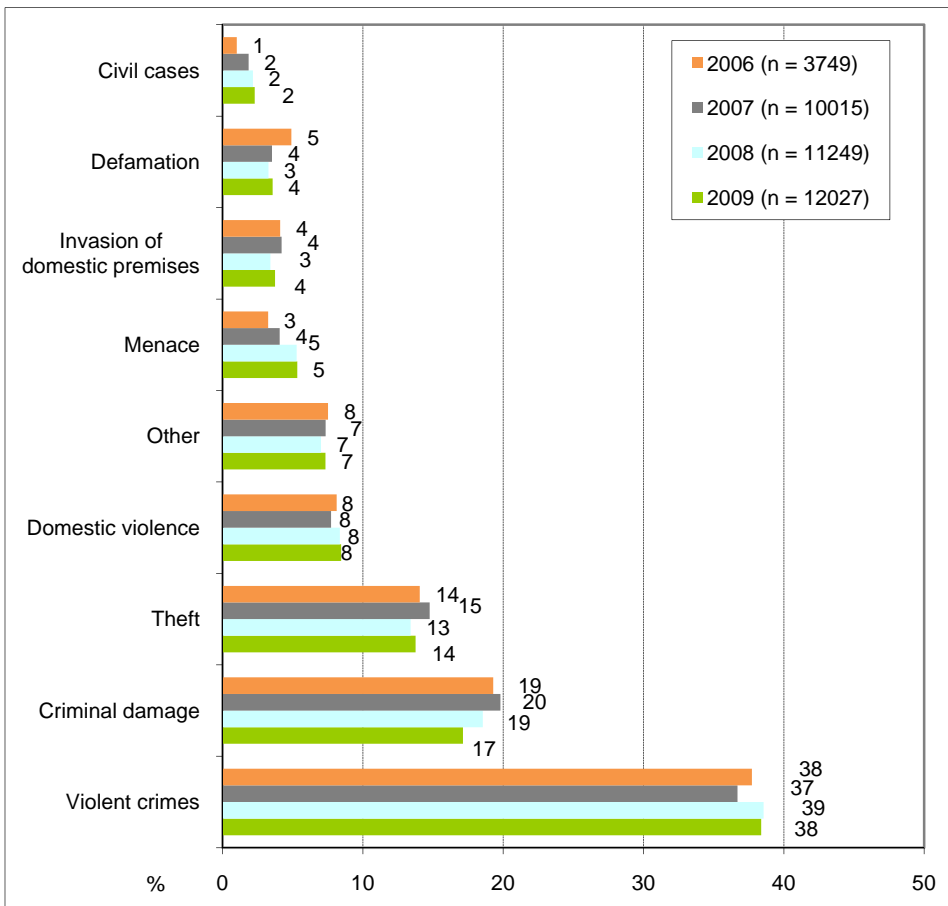
# Mediation in Criminal and Civil Cases 2009

7.6.2010

A total of 11 880 criminal and civil cases were referred to mediation in Finland in 2009. This represented a 7 per cent increase on the previous year. The number of cases mediated tallies well with the target set in connection with the entry into force of the new Act on Conciliation in Criminal and Certain Civil Cases, which was about 12 000 cases of mediation a year. Based on data collected from mediation offices by the National Institute for Health and Welfare (THL), the total number of mediated cases included 11 604 criminal cases and 276 civil cases. Violent crimes accounted for roughly 48 per cent of all criminal cases referred to mediation.

Young offenders, in particular, have been brought into the sphere of mediation. Just under half of all suspected offenders in mediation (47%) were under the age of 21, while some 15 per cent were under 15. The data clearly indicates that mediated offences are directed at the adult population.

**Figure 1. Criminal and civil cases referred to mediation, 1 Jun–31 Dec 2006, 2007–2009, %  
\*)\*\*)**



\*) The national statistics on mediation in criminal and civil cases begin from 1 June 2006, when the Act on Conciliation in Criminal and Certain Civil Cases entered into force.

\*\*) The figures for reported crimes and the offences involved are not completely accurate.

The total number of criminal cases referred to mediation in 2009 increased some 7 per cent on the previous year. The number of cases in mediation appears to have increased chiefly in the areas where mediation in criminal and civil cases became possible with the entry into force of the Act on Conciliation in Criminal and Certain Civil Cases. The growth in volume of criminal cases slowed down. In 2008, the growth rate was 14 per cent. At the time of the drafting of the Act, it was estimated that some 12 000 crimes would be referred to mediation each year, given an efficient organization of the services and a close co-operation between mediation offices and authorities. This aim has almost been attained, with 11 604 criminal cases and 276 civil cases brought to mediation in 2009 (Table 1).

The data for 2009 show that violent crimes (incl. domestic violence) accounted for 48 per cent of all criminal cases referred to mediation. Aggravated assault (i.e. grievous bodily harm) accounted for 0.6 per cent of all violent crimes referred to mediation. Criminal damage was the second most frequent type of criminal case referred to mediation, and accounted for about 18 per cent. Domestic violence cases accounted for some 9 per cent of all cases referred to mediation (Figure 2). Other unspecified cases accounted for about 8 per cent. This category comprises any criminal cases not listed specifically on the form. The most frequent examples in the 'other cases' category include negligent bodily injury, failure to guard a animal, stealing of a motor vehicle for temporary use, traffic offences or resistance to a person maintaining public order. The 2009 figures on criminal cases referred to mediation are approximately the same as in the previous year. The above percentages do not include civil cases.

Before mediation offices undertake mediation, they have to determine whether a criminal case is suitable for mediation. In 2009, mediation was undertaken in 69 per cent of all criminal cases referred to mediation (incl. domestic violence). The mediation process was interrupted in 11 per cent of criminal cases.

Mediation in criminal and civil cases is handled by a total of 1234 mediators, who have received training in mediation. In addition, there were 365 mediators in a reserve<sup>1</sup>. The number of mediators of criminal and civil cases remained largely unchanged compared with the previous year.

## **Referring cases to mediation**

A vast majority (78%) of criminal cases referred to mediation are submitted by the police. The percentage of criminal cases referred to mediation by the police grew by nearly 4 per cent on the previous year. Public prosecutors submit 18 per cent of the criminal cases to be mediated. The proportion of cases submitted for mediation by public prosecutors fell by about 4 per cent on 2008. Parents submitted only 0.2 per cent of the criminal cases to be mediated. The percentage of cases submitted by parents is surprisingly low in view of the percentage of under-15-year-olds among the suspected offenders (cf. the section 'Different age groups in mediation' on page 25).

Out of all criminal cases referred to mediation in 2009, 54 per cent were offences under public prosecution and 46 per cent were complainant offences. The percentage of complainant offences grew by 2 per cent on the previous year. The number of civil cases submitted to mediation was 276, which represents some 2 per cent of all mediated cases. The cases referred to mediation during the year involved a total of 22 264 people: 13 030 suspected offenders and 9 234 complainants. Men accounted for 80 per cent and women for 20 per cent of the suspected offenders. As for the complainants, 62 per cent were men and 38 per cent women. The mediation cases involved a total of 100 legal persons as complainants<sup>2</sup>.

---

<sup>1</sup> The reserve refers to mediators on maternity or parental leave, study leave, job alternation leave or long-term sick leave.

<sup>2</sup> Typically the legal person in a mediation case is a housing company, insurance company or similar.

**Table 1. Number of cases mediated, separate offences, domestic violence and civil cases, by regional state administrative agency in 2007–2009 \*)**

Regional State Administrative Agency	No. of cases mediated			Case type												
				Separate offences 1)			Domestic violence 2)			Civil cases						
	2009	2008	2007	2009	2008	2007	2009	2008	2007	2009	2008	2007				
	N	%	N	N	N	%	N	N	N	%	N	N	N	%	N	N
Southern Finland	3 504	41	3 402	2 886	4 182	40	4 021	3 326	493	48	498	419	92	33	81	93
South-western Finland	860	10	848	621	1 131	11	1 035	985	59	6	86	94	33	12	28	13
Eastern Finland	1 311	16	1 248	1 081	1 545	15	1 492	1 380	112	11	101	50	67	24	51	29
Western and Central Finland	1 571	19	1 734	1 306	2 268	21	1 978	1 827	233	23	145	111	42	15	40	23
Northern Finland	749	9	732	533	913	9	902	667	74	7	69	51	22	8	28	15
Lapland	407	5	362	360	464	4	451	583	57	6	42	48	14	5	13	13
State Department of Åland	56	1	59	38	68	1	47	40	5	0	9	2	6	2	3	0
<b>Whole country</b>	<b>8 458</b>	<b>100</b>	<b>8 385</b>	<b>6 825</b>	<b>10 571</b>	<b>100</b>	<b>9 926</b>	<b>8 808</b>	<b>1 033</b>	<b>100</b>	<b>950</b>	<b>775</b>	<b>276</b>	<b>100</b>	<b>244</b>	<b>186</b>

\*) Read more about mediated cases and the offences involved under Concepts and definitions.

1) In the 2007 guidelines, the offences to be mediated were reported by category. In 2008, the guidelines were specified so that offences to be mediated were to be reported based on the number of offence category case numbers recorded in the preliminary investigation material of the police.

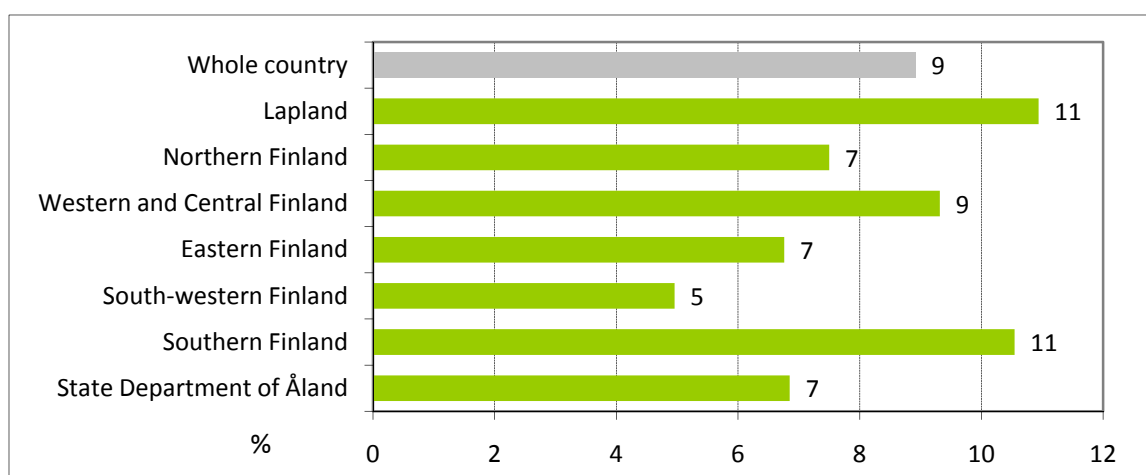
2) The 2008 guidelines specified that domestic violence should not include other offences than those relating to homicide and bodily injury (offences against life and health).

## Mediation in cases of domestic violence

The vast majority, or 85 per cent, of cases of domestic violence referred to mediation are assault cases. In total, offences under public prosecution accounted for 84 per cent of domestic violence cases and complainant offences for 16 per cent.

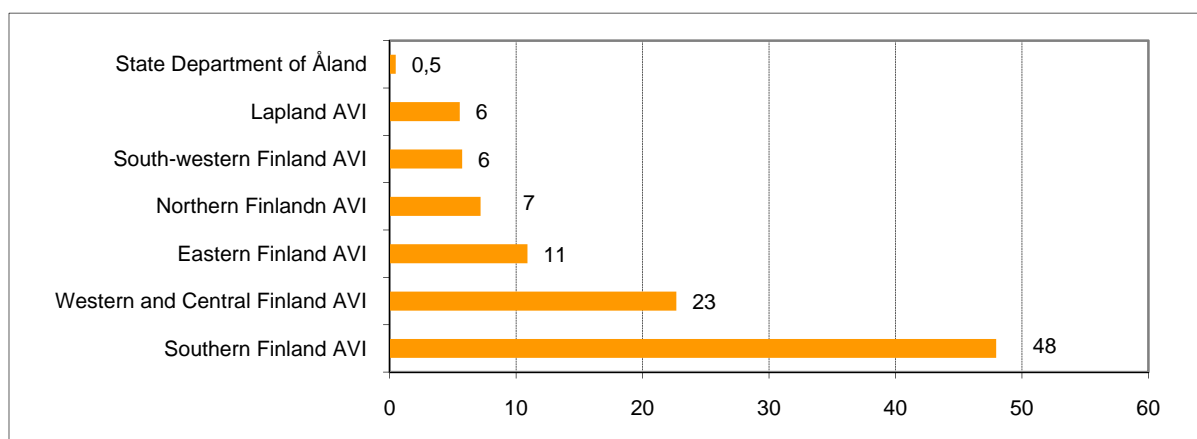
A majority of the cases of domestic violence, 80 per cent, were referred to mediation by the police while 20 per cent were referred by public prosecutors. Mediation in cases of domestic violence still seem to create a division between practices, which is evident, for instance, from the differences in referral to mediation across regional state administrative agencies (Figure 2).

**Figure 2. Domestic violence cases as a percentage of criminal cases referred to mediation in 2009, by regional state administrative agency, % \*)**



\*) Civil cases have not been included in the figures.

**Figure 3. Domestic violence cases referred to mediation as a percentage of all domestic violence cases in Finland in 2009, by regional state administrative agency, % (N=1033)**



More than half of all cases of domestic violence referred to mediation in Finland are submitted in the district of the Regional State Administrative Agency for Southern Finland. Percentages for the other regional state administrative agencies vary from 0.5 per cent to 23 per cent (Figure 3). As a proportion of all offences reported in the area, the percentage of domestic violence cases recorded by the regional state administrative agencies is more even, ranging between 5 and 11 per cent (Figure 2).

In 2009, most mediation cases regarding domestic violence were still initiated by the police. All motions for mediation in the Åland Islands came from the police, compared with 92 per cent in Eastern Finland. Western Finland accounted for the smallest percentage of cases initiated by the police, but even there, that was still 70 per cent of domestic violence cases referred for mediation (Table 1).

The fact that most cases of domestic violence are referred to mediation by the police is actually based on practical reality. In most cases, the police and public prosecutors have agreed to a distribution of work at the local level. Through interrogation, the police also get first-hand information on the nature of the violence, the severity and repetition of the acts. Based on this information, the police can assess the suitability for mediation also in assault cases (an offence under public prosecution). In turn, public prosecutors may refer to mediation cases that the police have decided not to, for example due to the nature of the offence. According to an evaluation report on the implementation of the Act on Conciliation in Criminal and Certain Civil Cases by Juhani Iivari, this distribution of work between the police and prosecutors works at a satisfactory level.<sup>3</sup>

Mediation in cases of domestic violence is a clearly defined process. Under section 13, subsection 2 of the Act on Conciliation in Criminal and Certain Civil Cases (1015/2005), only the police and the public prosecutor have the authority to refer such a case for mediation in Finland. When a case of domestic violence is referred for mediation, the head of the mediation office makes a separate assessment of whether the case in question is suitable for mediation. If, at this stage, it becomes apparent that one of the parties involved has pressured the other, or dismissed the offence or denied it altogether, the case is not considered suitable for mediation. In mediation involving cases of domestic violence, separate meetings are always arranged for the victim and the suspected offender. If, at this stage, any observation is made of one party pressuring the other, dismissing the offence, refusing to take responsibility or outright denial of the offence, mediation is discontinued. The actual mediation session usually begins with a preliminary agreement that both parties will seek help through official channels. When the parties have followed the agreed plan for a period of, for instance, six months, a second mediation session is arranged to monitor completion of the final

<sup>3</sup> Iivari Juhani: Oikeutta oikeuden varjossa. Rikossovittelulain täytäntöönpanon arviointitutkimus (an evaluation study of the implementation of the Act on Conciliation in Criminal and Certain Civil Cases). Raportti 5/2010. Terveystieteiden tutkimuskeskus ja hyvinvoinnin laitos, Helsinki.



agreement made. This method is designed to empower the victim of domestic violence and hold the offender responsible for their actions.

The study referred to above (Iivari 2010) showed that a majority of those who participated in mediation of domestic violence felt that mediation was useful. The positive experiences of those who participated in mediation of domestic violence cases included the voluntary, unbiased and confidential nature of mediation and the opportunity to influence the outcome. Victims, in particular, were likely to feel this way. By contrast, domestic violence mediation had a higher rate than other crimes (such as theft or assault) of those for whom mediation had not helped ease their mind or helped them see the other party's point of view. Even in these respects, however, a majority of respondents considered mediation to be positive. These results support the view that mediation is appropriate even for some domestic violence cases, on condition that the mediation process is implemented with attention and professionalism.

There was an extensive and in-depth course of further and advanced training in mediation of domestic violence cases in Finland in 2008–2010. It attracted 260 participants who were either voluntary mediators or directors of mediation. Out of the participants, 199 voluntary mediators and one director set out to complete the diploma work, which almost all of them have now completed, receiving a diploma. The training course was originally initiated on the request of the Prosecutor General, and the course further improves the potential for implementing safe mediation of domestic violence cases in Finland in a manner that takes the needs of both parties into account.

### **Different age groups in mediation**

Suspected offenders under the age of 15 accounted for some 15 per cent of the total in 2009. In turn, suspected offenders under the age of 21 accounted for a total of 47 per cent. The percentage of under-21-year-olds has risen slightly on 2008, but otherwise the age distribution of the suspected offenders is largely the same as in previous years (Figure 4). Of the complainants, 29 per cent were under the age of 21. The data clearly indicates that mediated offences are directed at the adult population (Figure 5).

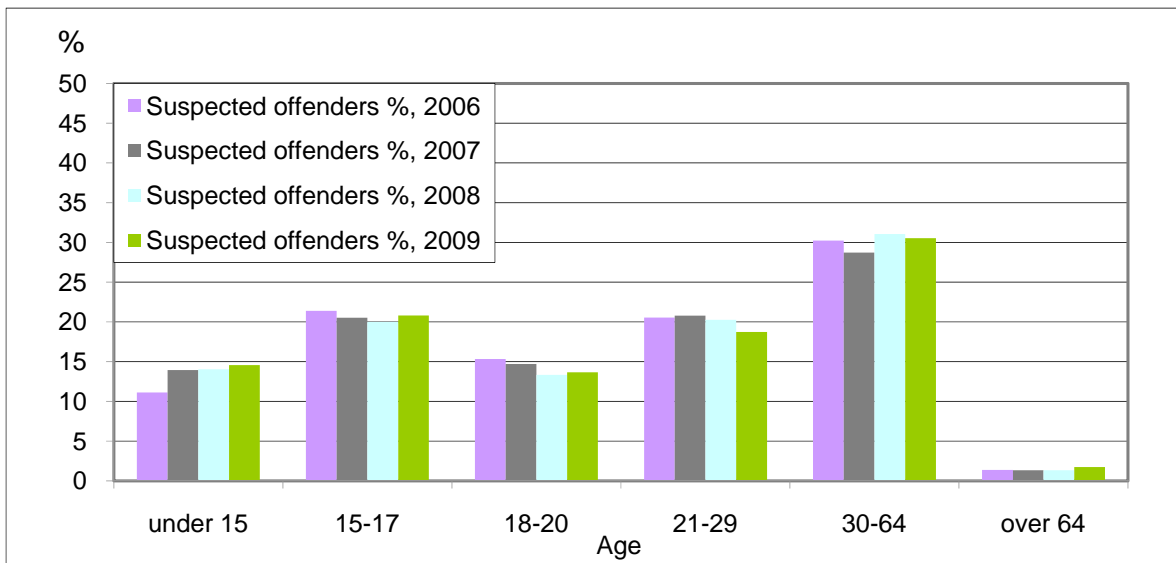
According to an observation in the evaluation study of the implementation of the Act on Conciliation in Criminal and Certain Civil Cases<sup>4</sup>, almost all the young suspected offenders referred for mediation are suspected of a crime under the Criminal Code. There is a higher percentage of suspected offenders under the age of 21 in mediation than in the total number of persons suspected of crimes under the Criminal Code. There are five times as many under-15-year-olds in mediation as in the national crime statistics of the police. Where young people aged 15–20 are concerned, there are almost twice as many in mediation as in the total number of crimes under the Criminal Code reported to the police. In fact, mediation reaches a bigger number of young suspected offenders than the national total of young offenders suspected of crimes under the Criminal Code reported to the police (Figure 6).

The high proportion of young suspected offenders in mediation is no coincidence. When mediation was first introduced, it was emphasised that the choice of mediation should be offered particularly to young offenders as an alternative to the criminal justice system; the dearth of alternatives offered by the criminal justice system for young offenders is part of the motivation for offering mediation to this group. According to the view of the authorities, mediation can also be a means to influence young offenders, by bringing impressionable young people face to face with their victims. Furthermore, young people under the age of 15 are specifically selected for mediation as a means of early intervention.

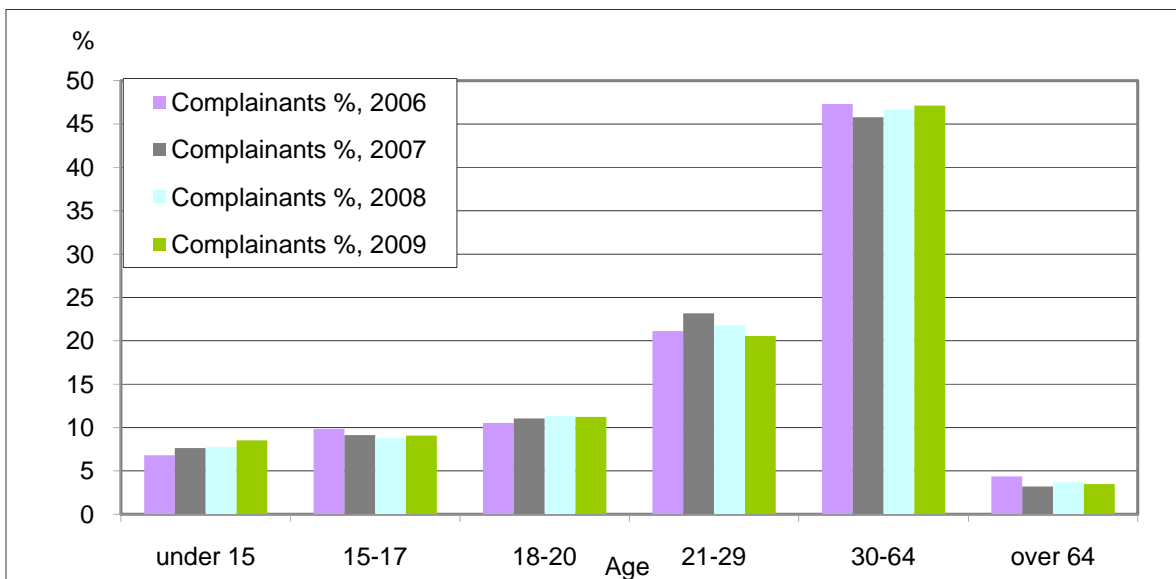
---

<sup>4</sup> Iivari 2010.

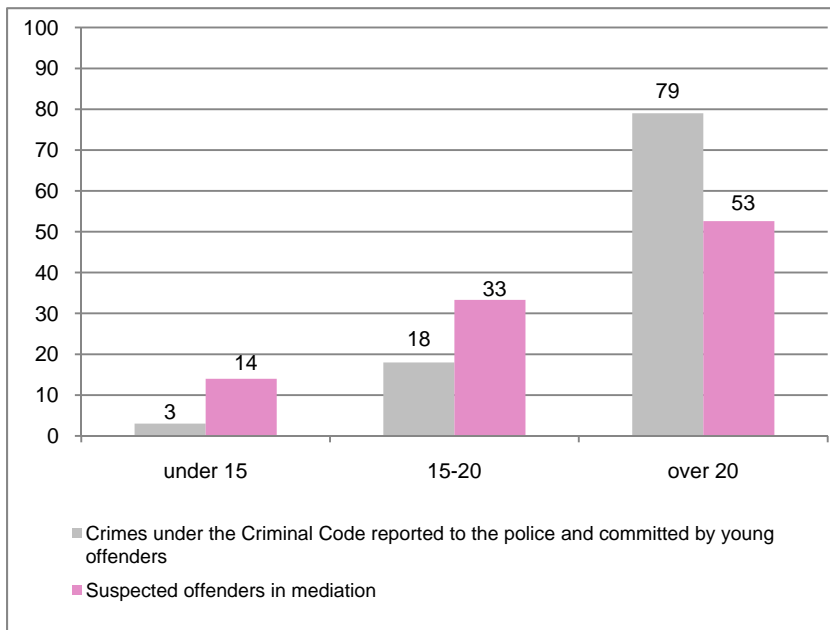
**Figure 4. Age distribution of suspected offenders in mediated criminal and civil cases, 1 Jun–31 Dec 2006, 2007–2009, %**



**Figure 5. Age distribution of complainants in mediated criminal and civil cases, 1 Jun–31 Dec 2006, 2007–2009, %**



**Figure 6. Percentage of young offenders in crimes under the Criminal Code reported to the police, and percentage of young offenders in mediation in 2008, %**



## Mediation agreements

Agreement was reached in 72 per cent of all mediated criminal cases. Cases involving domestic violence accounted for just under 7 per cent of cases. Accurate percentages for specific calendar years are not available, since the mediation process was still ongoing in some cases at year end. The mediation process may be initiated in one year and concluded the next.

The mediation cases undertaken during the year resulted in a total of 10 749 separate compensation settlements (Table 1). Monetary compensations accounted for 41 per cent and work compensations for 5 per cent of the different types of compensation. The combined value of the monetary and work compensations was EUR 1 878 595. The combined value of the compensations fell by nearly 3 per cent on 2008. Their proportion in relative terms also fell by about 3 per cent.

Altogether 54 per cent of the mediation agreements were so-called intangible settlements: apologies (35 %), waivers of claims (13 %), acceptable behaviour contracts (6 %) and return of property (0.6 %). The types of agreements in 2009 largely follow the same distribution as in 2008. In real terms, this means an increase of 3 percentage points on the previous year in intangible settlements.

**Table 2. Monetary value of compensations in mediated criminal and civil cases, by regional state administrative agency in 2007–2009, €**

Regional State Administrative Agency	Combined value of monetary compensations			Monetary value of work compensations, €			Total, €		
	2009	2008	2007	2009	2008	2007	2009	2008	2007
Southern Finland	660 845	690 461	631 355	51 494	31 647	22 691	712 339	722 108	654 046
South-western Finland	240 829	213 984	134 662	5 374	8 603	7 434	246 203	222 587	142 096
Eastern Finland	273 277	286 687	293 986	15 680	7 748	23 135	288 957	294 435	317 121
Western and Central Finland	271 097	310 971	269 299	12 615	27 782	26 344	283 712	338 754	295 643
Northern Finland	174 327	194 438	122 962	21 132	10 559	16 742	195 459	204 997	139 704
Lapland	128 949	120 765	116 112	10 833	8 855	6 046	139 782	129 619	122 158
State Department of Åland	12 143	14 691	4 723	0	3 000	440	12 143	17 691	5 164
<b>Whole country</b>	<b>1 761 467</b>	<b>1 831 998</b>	<b>1 573 099</b>	<b>117 128</b>	<b>98 194</b>	<b>102 832</b>	<b>1 878 595</b>	<b>1 930 192</b>	<b>1 675 932</b>

## Differences between regional state administrative agencies

A regional analysis shows that more than 40 per cent of all mediated criminal cases were processed in Southern Finland (Table 1). In 2006, almost half of all criminal cases in Finland were still processed in Southern Finland. The present situation indicates that mediation has become established even in districts where it had not been initiated until the new legislation entered into force. For example, in 2009, the percentages between the districts of the different regional state administrative agencies remained at the same level as in previous years, 2007 and 2008. In 2007, they still increased in all provinces except for Southern Finland.

However, an analysis of the percentage of violent crimes out of mediated cases shows clear differences between regional state administrative agencies. In Southern Finland and Western and Central Finland, violent crimes and domestic violence accounted for a total of about 50 per cent of mediated cases, while the corresponding figure for the other districts was over 40 per cent, with the exception of Åland, where it was 37 per cent.

## Background

Mediation in Finland is regulated by the Act on Conciliation in Criminal and Certain Civil Cases (1015/2005), which entered into force on 1 June 2006. According to the Act, the general supervision, management and monitoring of mediation services falls within the jurisdiction of the Ministry of Social Affairs and Health<sup>5</sup>. Each regional state administrative agency (formerly the state provincial offices) is obliged to arrange mediation services and ensure that they are available in appropriately implemented form in all parts of its administrative district.

There are 25 operating areas for mediation in criminal and certain civil cases, and, with the new Act entering into force, additional resources were allocated to the so-called old operating areas and operations got underway quite quickly, beginning in 2006. A majority of the areas were new operating areas, where the setting up of mediation offices and the recruiting and training of personnel was not completed until late 2006 and early 2007.

Mediation offices receive cases and cooperate with various authorities throughout the mediation process. Mediation may deal with crimes that are assessed as eligible for mediation. Before undertaking mediation, the mediation office must make a separate decision on starting mediation. Criminal cases not dealt with through mediation include serious offences, complex or hard-to-solve gang-related cases, drug offences and professional crime.

<sup>5</sup> At the beginning of 2008, the main responsibility for the nationwide development of mediation services was transferred to STAKES, while the general supervision, management and monitoring of mediation services would still fall within the sphere of the Ministry of Social Affairs and Health.

The number of cases dealt with through mediation is also affected by the use of the so-called written procedure (the provisions on written procedure in criminal cases were laid down in connection with the enacting of the Act on Conciliation in Criminal and Certain Civil Cases). Prosecutors can submit simple criminal cases to be decided at the district court solely on the basis of written procedure without a main hearing. They do so in 30–50 per cent of their cases.

Some 2 per cent of crimes under the Criminal Code were referred to mediation in 2009. The relatively low percentage is due in part to a lack of cooperation between relevant authorities and to the fact that cases referred for mediation are limited to less severe types of crime. The present limited resources of mediation offices are another contributing factor to the relatively low percentage of crimes in mediation.

The national statistics on mediation in criminal and civil cases begin from 1 June 2006, when the Act on Conciliation in Criminal and Certain Civil Cases took effect. Before this date, statistics on mediation were collected through separate surveys.

The statistics on mediation in criminal and civil cases provide aggregate data, which means that cross-classification is not possible. The statistics cannot cover the mediation process for a single offence. For the same reason, the results do not allow for any far-reaching conclusions to be drawn. It should also be noted that there is some uncertainty in the data. For example, the data were to some extent incomplete as regards the offence categories, the person/organisation submitting the case to mediation, and the information on the ages of parties concerned.

In this report, frequent reference is made to an evaluation study of the implementation of the Act on Conciliation in Criminal and Certain Civil Cases by Juhani Iivari. The evaluation study in question sought answers to various questions, including the impact of the Act which entered into force on 1 June 2006 on official practices, on how the new Act was received at mediation offices and, in particular, how clients experienced mediation. The results of the evaluation study have provided background data for the interpretation of the figures in the mediation statistics.

## **Concepts and definitions**

### **Mediation in criminal and civil cases**

Mediation in criminal cases is a non-chargeable service that allows the victim of a crime and the offender to meet through an impartial mediator. Mediation provides the opportunity to discuss the mental and material harm caused to the victim by the crime and to agree on measures to redress the harm. Participation in mediation is always voluntary.

The purpose of mediation is to reduce or repair the mental and material harm caused to the victim or the parties involved. As a method of conflict and dispute resolution, the aim of mediation is to prevent and reduce crime and promote an overall conciliatory spirit.

Before making a decision on mediation, mediation offices must first ensure that the conditions for mediation are fulfilled and assess the eligibility of the case for mediation.

### **Crimes dealt with through mediation**

As stated in the Act on Conciliation in Criminal and Certain Civil Cases, mediation may deal with crimes that are assessed as eligible for mediation, taking into account the nature and method of the offence, the relationship between the suspect and the victim and other issues related to the crime as a whole.

## **Civil cases dealt with through mediation**

Certain interpersonal civil cases may be referred to mediation if dealing with them through mediation can be considered expedient. The most common types of cases include disagreements concerning waste sorting for recycling in housing companies or smoking on balconies.

## **Operating area**

At the regional level, mediation services are arranged by the regional state administrative agencies, of which there are six, and the State Department of Åland. The regional state administrative agencies (until 2009, the provinces) have organised their mediation activities by setting up operating areas for mediation. There are 25 operating areas for mediation and some of these areas also have regional or branch offices. In the collection of statistical data on mediation, the data are requested by operating area. The operating areas also serve as the basis for calculating the amount of central government transfers to municipalities granted for mediation expenses. The regional state administrative agencies distribute the central government transfers based on the number of inhabitants, size (distances) and crime rate of the operating areas.

## **Case/offence**

In the statistics on mediation in criminal and civil cases, 'cases' and 'offences' are recorded separately. A 'case' forms the basis of the compilation of statistical data. Cases are usually submitted to mediation offices by the police. A case may include several offence categories, such as criminal damage, theft and assault, and one or more offender simultaneously, but in different formations. Therefore, because of the mediation process and potential agreements, cases must be divided into separate offences. In 2008, the guidelines were specified so that offences were to be reported based on the offence category case numbers recorded in the preliminary investigation material of the police.

## **Domestic violence**

The Criminal Code of Finland does not recognise the concept of domestic violence. However, domestic violence is a term used widely within social welfare and health care, and an offence that has the characteristics of an act of domestic violence is of particular interest in terms of the Act on Conciliation in Criminal and Certain Civil Cases. In connection with mediation in criminal cases, acts of domestic violence refer to violent crimes between individuals living in close relationships (i.e. family and intimate partner violence). Acts of domestic violence may involve spouses, co-habiting partners, family members, engaged couples, divorced couples or couples about to divorce as well as ex-partners.

Typical acts of domestic violence include the assault crimes referred to in Chapter 21 of the Criminal Code.

## **Mediation agreements**

A single offence is resolved through a single agreement. Mediation cases are resolved through agreements or partial agreements, or left unresolved. A partial agreement means that the parties or some of the parties have reached a partial agreement on damages or other compensation.

## **Types of compensation**

A mediation case concerning a single offence can include several types of compensation; the statistics on mediation in criminal and civil cases take into account all types of compensation. For example, in mediation agreements, return of property and acceptable behaviour contracts may be mutually required. If the case involves two offenders, one may be obliged to pay monetary compensation and the other one may have to compensate in the form of work.

Source: Juhani Iivari (ed.). Rikos- ja riita-asioiden sovittelijan opas ("A handbook on mediation in criminal and civil cases"). Stakes Oppaita 66. Helsinki 2007.

Appendix table 1. Mediation in criminal and civil cases in the whole country and by regional state administrative agency 2009\*

	Whole country		Southern Finland		South-western Finland		Eastern Finland		Western and Central Finland		Northern Finland		Lapland		State Department of Åland	
	Number	%	Number	%	Number	%	Number	%	Number	%	Number	%	Number	%	Number	%
Number of mediators																
Number of active mediators	1 234		515		142		152		207		117		88		13	
Number of mediators on the reserve list	365		143		6		60		23		53		77		3	
Number of cases referred to the office in 2009	8 458		3 504		860		1 311		1 571		749		407		56	
Number of criminal cases referred	10 571		4 182		1 131		1 545		2 268		913		464		68	
Number of referred cases of domestic violence	1 033		493		59		112		233		74		57		5	
Number of civil cases referred	276		92		33		67		42		22		14		6	
Criminal cases referred to mediation, by offence category	10 734	91,3	4 188	89,5	1 133	95,1	1 582	93,6	2 390	91,3	913	92,5	460	90,7	68	91,9
petty assault	776	6,6	347	7,4	94	7,9	110	6,5	137	5,2	45	4,6	40	7,9	3	4,1
assault	3 720	31,7	1 478	31,6	363	30,5	485	28,7	929	35,3	305	30,9	143	28,2	17	23,0
aggravated assault	75	0,6	28	0,6	9	0,8	16	0,9	11	0,4	6	0,6	4	0,8	1	1,4
robbery	46	0,4	24	0,5	1	0,1	6	0,4	7	0,3	7	0,7	1	0,2	0	0,0
theft	974	8,3	339	7,2	113	9,5	152	9,0	235	9,0	91	9,2	33	6,5	11	14,9
fraud/embezzlement	635	5,4	231	4,9	70	5,9	107	6,3	140	5,3	51	5,2	32	6,3	4	5,4
criminal damage	2 060	17,5	828	17,7	236	19,8	318	18,8	417	15,9	161	16,3	89	17,6	11	14,9
unauthorized use	46	0,4	24	0,5	1	0,1	7	0,4	9	0,3	4	0,4	1	0,2	0	0,0
invasion of domestic premises	450	3,8	148	3,2	63	5,3	91	5,4	82	3,1	47	4,8	16	3,2	3	4,1
menace	641	5,5	261	5,6	63	5,3	83	4,9	135	5,2	65	6,6	29	5,7	5	6,8
defamation	429	3,7	158	3,4	43	3,6	88	5,2	77	2,9	39	4,0	19	3,7	5	6,8
other	882	7,5	322	6,9	77	6,5	119	7,0	211	8,1	92	9,3	53	10,5	8	10,8
Cases of domestic violence referred to mediation, by offence category	1 017	8,7	493	10,5	59	4,9	109	6,4	229	8,7	74	7,5	47	9,3	6	8,1
petty assault	134	1,1	71	1,5	6	0,5	16	0,9	26	1,0	11	1,1	3	0,6	1	1,4
assault	859	7,3	411	8,8	53	4,4	90	5,3	199	7,6	61	6,2	40	7,9	5	6,8
aggravated assault	18	0,2	9	0,2	0	0,0	3	0,2	1	0,0	1	0,1	4	0,8	0	0,0
violent sexual crimes	6	0,1	2	0,0	0	0,0	0	0,0	3	0,1	1	0,1	0	0,0	0	0,0
Criminal cases and cases of domestic violence referred to mediation, by offence category, in total	11 751	100	4 681	100	1 192	100	1 691	100	2 619	100	987	100	507	100	74	100
In a criminal case, the case was submitted to mediation by																
the police	8 179	77,8	3 165	75,6	898	79,4	1 372	87,4	1 538	70,0	782	85,7	381	82,1	43	86,0
a public prosecutor	1 837	17,5	836	20,0	191	16,9	128	8,2	502	22,8	100	11,0	74	15,9	6	12,0
parties involved	138	1,3	36	0,9	12	1,1	45	2,9	25	1,1	17	1,9	3	0,6	0	0,0
parties involved, of which by the victim	79		23		3	0,0	30		9		12		2		0	
parties involved, of which by the offender	62		15		9	0,0	15		17		5		1		0	
social welfare authorities	273	2,6	114	2,7	15	1,3	9	0,6	124	5,6	4	0,4	6	1,3	1	2,0
parents/custodians	20	0,2	11	0,3	3	0,3	0	0,0	2	0,1	4	0,4	0	0,0	0	0,0
trustees	0	0,0	0	0,0	0	0,0	0	0,0	0	0,0	0	0,0	0	0,0	0	0,0
other	61	0,6	22	0,5	12	1,1	15	1,0	6	0,3	6	0,7	0	0,0	0	0,0
Criminal cases submitted to mediation in total	10 508	100	4 184	100	1 131	100	1 569	100	2 197	100	913	100	464	100	50	100
In a case of domestic violence, the case was submitted to mediation by																
the police	824	80,1	402	81,5	49	83,1	103	92,0	160	69,9	62	83,8	43	75,4	5	100
a public prosecutor	205	19,9	91	18,5	10	16,9	9	8,0	69	30,1	12	16,2	14	24,6	0	0
Cases of domestic violence submitted to mediation in total	1 029	100	493	100	59	100	112	100	229	100	74	100	57	100	5	100
In a civil case, the case was submitted to mediation by																
a private person	171	63,3	57	62,0	14	42,4	45	69,2	22	57,9	18	81,8	12	85,7	3	50,0
a legal person	99	36,7	35	38,0	19	57,6	20	30,8	16	42,1	4	18,2	2	14,3	3	50,0
Civil cases submitted to mediation in total	270	100	92	100	33	100	65	100	38	100	22	100	14	100	6	100
Mediation activities at mediation offices during the year																
Criminal cases and cases of domestic violence started, in total (number)	8 034	69,2	3 225	69,0	888	74,6	1 368	82,6	1 524	60,9	689	69,8	307	58,9	33	45,2
Interrupted criminal cases and cases of domestic violence, in total (number)	1 290	11,1	574	12,3	102	8,6	315	19,0	172	6,9	68	6,9	56	10,7	3	4,1

\*There is some uncertainty in the data. For example, the data were incomplete in some respects with regard to the offence categories, the person/organisation submitting the case to mediation, and the age of the parties concerned.



**Appendix table 1. Mediation in criminal and civil cases in the whole country and by regional state administrative agency 2009\***

	Whole country		Southern Finland		South-western Finland		Eastern Finland		Western and Central Finland		Northern Finland		Lapland		State Department of Åland	
	Number	%	Number	%	Number	%	Number	%	Number	%	Number	%	Number	%	Number	%
Type of criminal case and/or domestic violence																
Criminal case: complainant offence	4 781	45,8	1 885	45,2	561	49,6	797	51,6	897	40,9	376	42,3	245	52,8	20	38,5
Criminal case: offence under public prosecution	5 666	54,2	2 289	54,8	570	50,4	748	48,4	1 296	59,1	512	57,7	219	47,2	32	61,5
Domestic violence: complainant offence	165	15,6	76	15,4	5	8,5	16	14,3	32	13,7	25	25,3	10	17,5	1	20,0
Domestic violence: offence under public prosecution	893	84,4	417	84,6	54	91,5	96	85,7	201	86,3	74	74,7	47	82,5	4	80,0
Parties involved in criminal cases, cases of domestic violence and civil cases																
Male suspected offenders	10 355	79,5	4 129	78,8	1 008	76,7	1 487	80,1	2 293	81,3	927	80,5	438	78,4	73	84,9
Female suspected offenders	2 675	20,5	1 114	21,2	307	23,3	370	19,9	526	18,7	224	19,5	121	21,6	13	15,1
Suspected offenders in total	13 030	100	5 243	100	1 315	100,0	1 857	100,0	2 819	100,0	1 151	100,0	559	100,0	86	100,0
Injured parties/complainants, men	5 711	61,8	2 307	60,4	623	62,6	832	64,1	1 125	60,4	495	63,5	268	67,8	61	73,5
Injured parties/complainants, women	3 523	38,2	1 513	39,6	373	37,4	465	35,9	738	39,6	285	36,5	127	32,2	22	26,5
Injured parties/complainants in total	9 234	100	3 820	100	996	100	1 297	100	1 863	100	780	100	395	100	83	100,0
Injured parties, legal persons	1 620		641		159		209		344		162		89		16	
Age of suspected offenders at the time of the act in criminal and civil cases of domestic violence																
under 15	1 876	14,6	813	15,7	167	12,7	202	11,0	402	14,3	233	20,8	49	9,0	10	12,3
15–17	2 684	20,8	1 131	21,8	276	21,0	294	16,0	675	24,0	192	17,1	104	19,0	12	14,8
18–20	1 760	13,7	649	12,5	205	15,6	269	14,7	425	15,1	118	10,5	84	15,4	10	12,3
21–29	2 413	18,7	884	17,0	269	20,5	390	21,3	528	18,8	212	18,9	110	20,1	20	24,7
30–64	3 935	30,5	1 635	31,5	368	28,0	629	34,3	748	26,6	339	30,3	187	34,2	29	35,8
65 and over	224	1,7	76	1,5	30	2,3	50	2,7	30	1,1	26	2,3	12	2,2	0	0
Suspected offenders in total, by age at the time of the act	12 892	100	5 188	100	1 315	100	1 834	100	2 808	100	1 120	100	546	100	81	100
Age of complainants/injured parties at the time of the act in criminal and civil cases and cases of domestic violence																
under 15	793	8,5	398	10,4	71	7,1	87	6,5	133	7,1	66	8,4	27	6,8	11	13,9
15–17	844	9,1	319	8,3	106	10,6	89	6,7	225	12,0	74	9,5	27	6,8	4	5,1
18–20	1 047	11,2	411	10,7	113	11,3	174	13,1	205	10,9	84	10,7	51	12,8	9	11,4
21–29	1 913	20,6	781	20,3	218	21,9	257	19,3	401	21,4	161	20,6	85	21,3	10	12,7
30–64	4 385	47,1	1 820	47,4	451	45,3	658	49,4	853	45,5	367	46,9	192	48,0	44	55,7
65 and over	325	3,5	113	2,9	37	3,7	66	5,0	59	3,1	31	4,0	18	4,5	1	1,3
Complainants/injured parties in total, by age at the time of the act	9 307	100	3 842	100	996	100	1 331	100	1 876	100	783	100	400	100	79	100
Mediation agreements																
Agreements reached in criminal cases during the year	6 107	65,5	2 335	61,5	765	77,3	1 040	61,8	1 178	69,5	510	67,4	251	69,1	28	77,8
Partial agreements reached in criminal cases during the year	99	1,1	42	1,1	8	0,8	17	1,0	9	0,5	9	1,2	14	3,9	0	0
Agreements reached in civil cases during the year	109		32		14		28		22		5		3		5	
Criminal and civil cases left unresolved	495		219		64		72		90		29		20		1	
Agreements reached in cases of domestic violence during the year	615	6,6	335	8,8	35	3,5	55	3,3	128	7,5	34	4,5	25	6,9	3	8,3
Cases of domestic violence left unresolved	33		12		2		3		15		0		1		0	
Types of compensation agreed on in criminal and civil cases and cases of domestic violence	10 749	100	4 190	100	1 482	100	1 258	100	2 351	100	1 038	100	399	100	31	100
Monetary compensation (number)	4 435	41,3	1 554	37,1	642	43,3	776	61,7	799	34,0	415	40,0	237	59,4	12	38,7
Work compensation (number)	495	4,6	207	4,9	42	2,8	74	5,9	78	3,3	76	7,3	18	4,5	0	0
Return of property (number)	63	0,6	42	1,0	4	0,3	9	0,7	4	0,2	3	0,3	0	0,0	1	3,2
Acceptable behaviour contracts (number)	654	6,1	265	6,3	56	3,8	71	5,6	130	5,5	99	9,5	25	6,3	8	25,8
Apologies (number)	3 709	34,5	1 641	39,2	530	35,8	168	13,4	895	38,1	392	37,8	83	20,8	0	0
No claims/waivers of claims (number)	1 393	13,0	481	11,5	208	14,0	160	12,7	445	18,9	53	5,1	36	9,0	10	32,3
Total value of monetary compensations, €	1 761 467	93,8	660 845	92,8	240 829	97,8	273 277	94,6	271 097	95,6	174 327	89,2	128 949	92,3	12 143	100
Total value of work compensations, €	117 128	6,2	51 494	7,2	5 374	2,2	15 680	5,4	12 615	4,4	21 132	10,8	10 833	7,7	0	0
Total value of all compensations, €	1 878 595	100	712 339	100	246 203	100	288 957	100	283 712	100	195 459	100	139 782	100	12 143	100

\*There is some uncertainty in the data. For example, the data were incomplete in some respects with regard to the offence categories, the person/organisation submitting the case to mediation, and the age of the parties concerned.