



# Synnytykset ja vastasyntyneet 2009

## Förlossningar och nyfödda 2009

### Births and newborns 2009

Eija Vuori  
+358 20 610 7244  
eija.vuori@thl.fi

Mika Gissler  
+358 20 610 7279  
mika.gissler@thl.fi

Terveyden ja hyvinvoinnin laitos  
PL 30 (Mannerheimintie 166, Helsinki)  
00271 Helsinki  
Puhelin: + 358 20 610 6000  
www.thl.fi

# Synnytykset ja vastasyntyneet 2009

12.10.2010

Vuonna 2009 Suomessa syntyi 60 794 lasta, mikä oli eniten sitten vuoden 1996 ja vajaa kaksi prosenttia enemmän kuin vuonna 2008. Lapsia syntyi hedelmällisessä iässä olevia naisia kohti eniten Pohjois-Pohjanmaalla ja vähiten Itä-Savossa. Viimeisten kymmenen vuoden aikana kasvua on ollut viisi prosenttia. Kokonaishedelmällisyysluku on pysynyt jo pitkään eurooppalaiseen tasoon nähden varsin korkeana (1,86 vuonna 2009).

Synnyttäjien keski-ikä on pitkään ollut noin 30 vuotta (30,1 vuotta vuonna 2009). Yli 35-vuotiaiden synnyttäjien osuus oli 18,7 prosenttia. Tämä oli enemmän kuin edellisvuonna, mutta kuitenkin alhaisempi kuin 2003-2004 (19,4%).

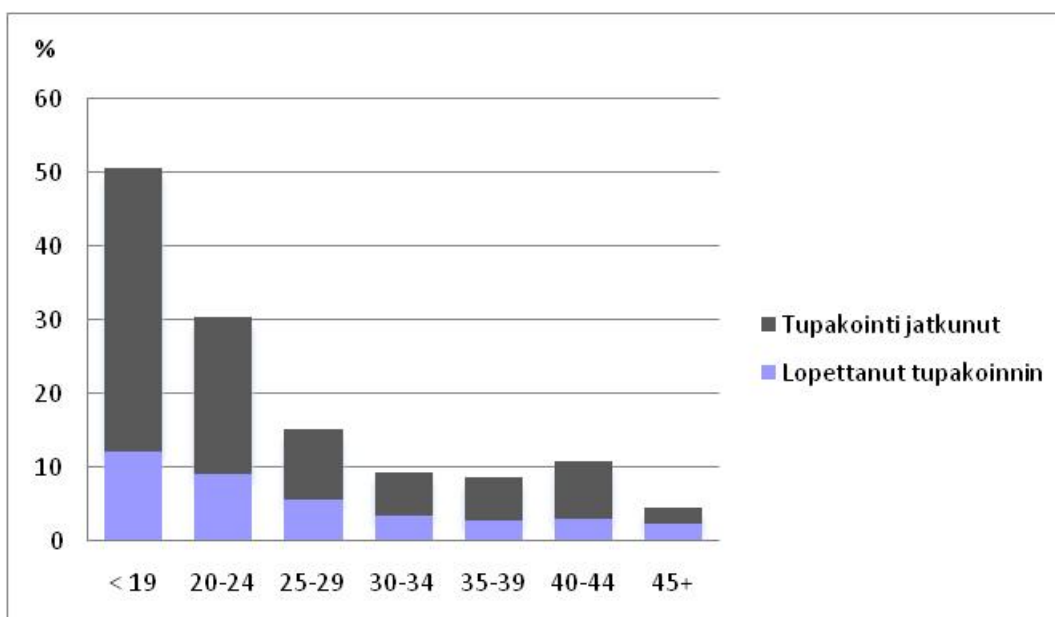
Synnyttäjien painoindeksin (BMI ennen raskautta) keskiarvo oli 24,3. Joka kolmas (33 %) synnyttäjä oli ylipainoinen eli heidän painoindeksinsä oli 25 tai enemmän. Lihavia (BMI  $\geq$  30) oli 12 prosenttia kaikista synnyttäjistä.

Raskauden aikana tupakoivien osuus (15 %) on edelleen yhtä korkea kuin 1980-luvun lopussa. Alle 19-vuotiaista joka toinen tupakoi raskauden alussa ja heistä joka neljäs lopetti tupakoinnin raskauden ensimmäisen kolmanneksen aikana.

Epiduraalipuudutusta kivunlievityksenä saaneiden osuus on kasvanut kymmenen prosenttiyksikköä vuodesta 1999. Keisarileikkausten osuus on pysynyt pitkään samalla tasolla ja oli 15,9 prosenttia kaikista synnytyksistä vuonna 2009. Imukuppisynnytykset ovat yleistyneet kymmenessä vuodessa vajaan kolme prosenttiyksikköä (8,4 % vuonna 2009). Välilihan leikkaukset ovat sen sijaan vähentyneet vuodesta 1999 vajaan 16 prosenttiyksikköä (25 % vuonna 2009).

Synnyttäjien hoitoaika sairaaloissa synnytysten jälkeen on lyhentynyt vähitellen. Hoitoaika on lyhentynyt kymmenessä vuodessa vajaalla vuorokaudella ja oli kolme päivää vuonna 2009.

**Kuvio 1: Synnyttäjien tupakointi ja tupakoinnin lopettaminen raskauden alussa ikäryhmittäin 2009**



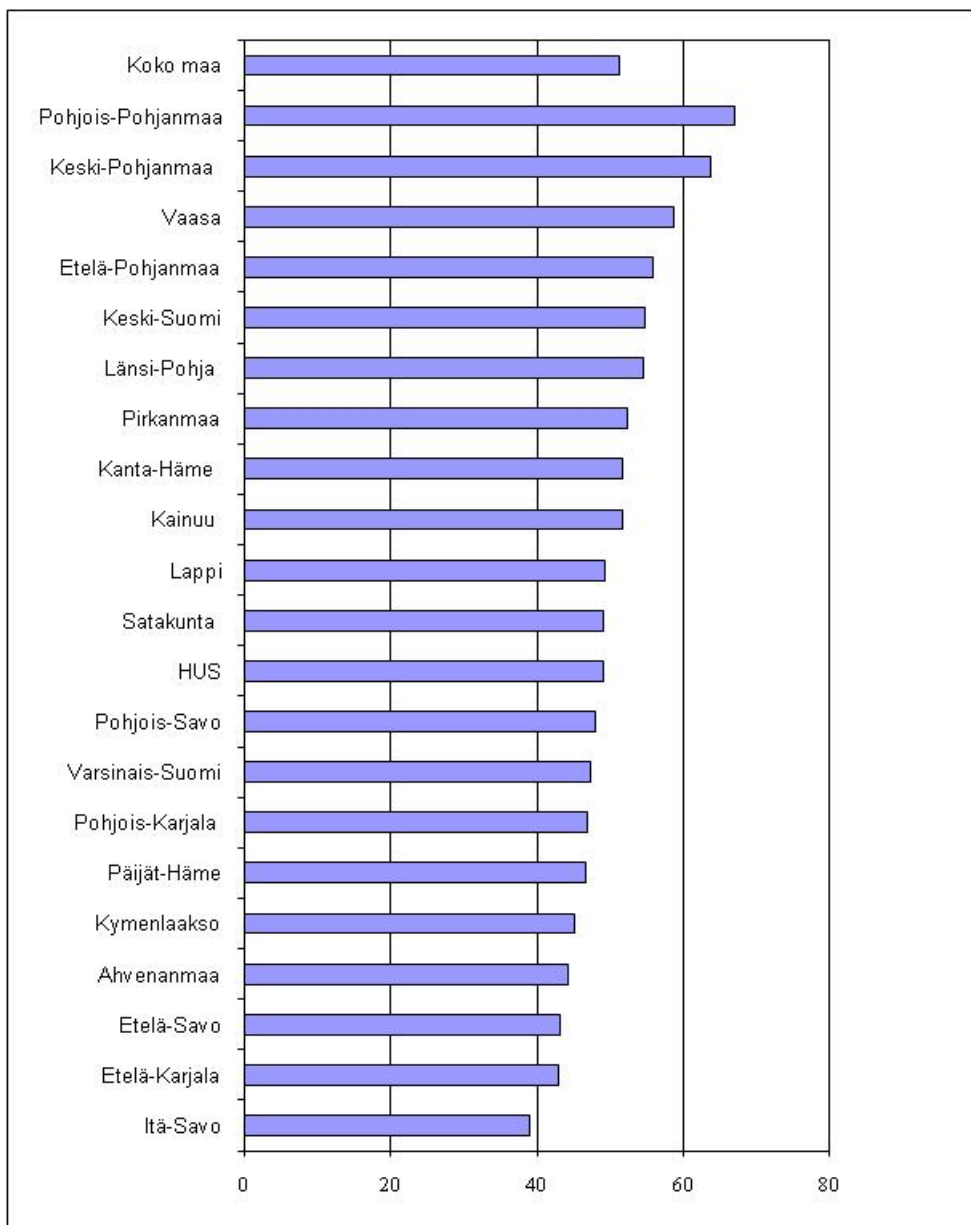
## Synnyttäjät ja synnytykset

Vuonna 2009 synnytyksiä oli 59 921 ja syntyneitä lapsia 60 794 (Liitetaulukot 1 ja 12). Tilastokeskuksen mukaan vuonna 2009 elävänä syntyneitä lapsia oli 60 430. Vastaava luku THL:n syntymärekisterin mukaan oli 60 577. Tilastokeskuksen ja THL:n erot johtuvat erilaisesta laskentatavasta. Tilastokeskus kerää tiedot kaikista syntyneistä lapsista, joiden äidin vakituinen asuinpaikka on lapsen syntymähetkellä Suomessa synnytyspaikasta riippumatta. THL:n syntymärekisterissä ovat mukana kaikki Suomessa syntyneet lapset.

Tilastokeskuksen keräämien vuoden 2009 kahdeksan ensimmäisen kuukauden tietojen perusteella synnytysten määrä on kasvanut 0,4 prosenttia edellisvuoden vastaavaan ajankohtaan nähden.

Alueellisesti eniten synnytyksiä hedelmällisessä iässä (15–49-vuotiaat) olevia naisia kohti oli vuonna 2009 Pohjois-Pohjanmaan sairaanhoitopiirissä ja vähiten Itä-Savon sairaanhoitopiirissä (Liitetaulukko 2 ja Kuvio 2).

**Kuvio 2: Synnytykset sairaanhoitopiireittäin tuhatta 15–49-vuotiasta naista kohti vuonna 2008 (synnyttäjän asuinkunnan mukaan)**

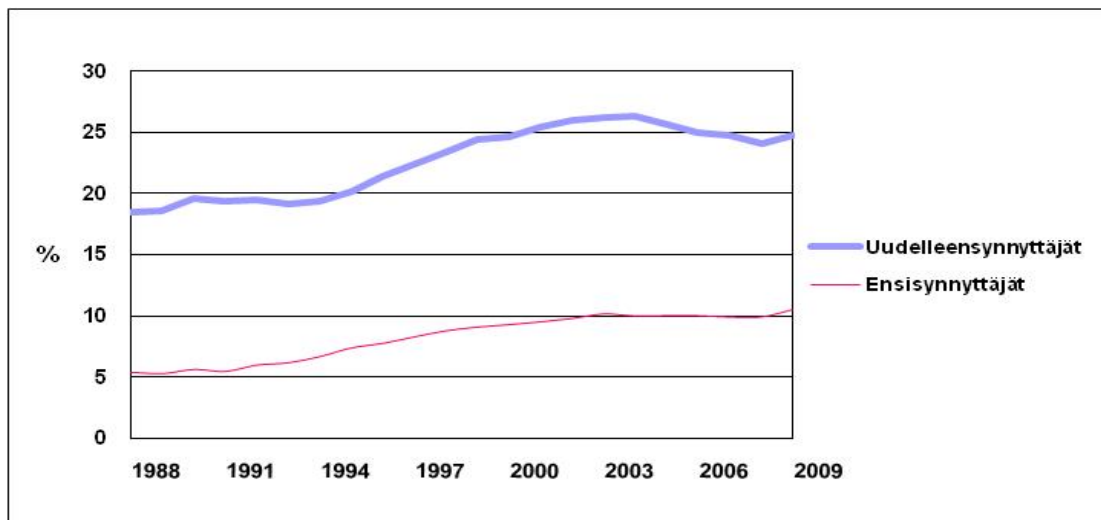


Synnyttäjien keski-ikä on ollut pitkään noin 30 vuotta (30,1 vuotta v. 2009). Ensisynnyttäjien keski-ikä pysyi tasaisena (noin 27,6 vuotta) vuodesta 1995 vuoteen 2002, mutta on kohonnut hiukan sen jälkeen ollen 28,1 vuotta vuonna 2009 (Liitetaulukko 1). Ensisynnyttäjien keski-ikä oli korkein Helsingin ja Uudenmaan sairaanhoitopiirissä (29,4 vuotta) ja matalin Länsi-Pohjan (25,5 vuotta) sairaanhoitopiirissä. (Liitetaulukko 5).

Vuonna 2009 kaikista synnyttäjistä yli 35-vuotiaita oli 18,7 prosenttia. Yli 35-vuotiaiden synnyttäjien osuus on ollut korkeimmillaan vuosina 2003-2004 (19,4 %). Ensisynnyttäjistä 10,5 prosenttia oli 35 vuotta täyttäneitä, kun heitä vuonna 1999 oli 9,0 prosenttia. (Liitetaulukko 5 ja Kuvio 3.) Alueellisesti tarkasteltuna 35 vuotta täyttäneitä synnyttäjiä oli eniten Ahvenanmaalla (24,8 prosenttia) ja Helsingin ja Uudenmaan sairaanhoitopiirissä (24,2 %) ja vähiten Keski-Pohjanmaan sairaanhoitopiirissä (11,3 %) vuonna 2009 (Liitetaulukko 5).

40 -vuotta täyttäneitä synnyttäjiä oli 2345 kpl eli 13,1 tuhatta vastaavan ikäistä naista kohti. Vastaava promilleluku oli 9,5 kymmenen vuotta aiemmin vuonna 1999 (Liitetaulukko 4).

**Kuvio 3: Yli 35-vuotiaita ensi- ja uudelleensynnyttäjistä 1987–2009, %**



Viimeisten kymmenen vuoden aikana raskausaikana tupakoivia on ollut kaikista synnyttäjistä noin 15 prosenttia (Liitetaulukko 1). Tupakoivista yhä useampi on lopettanut tupakoinnin raskauden ensimmäisen kolmanneksen aikana. Vuonna 2009 tupakoinnin lopetti 33 prosenttia kaikista synnyttäjistä. Vastaava luku oli 10 prosenttia vuonna 1999. Alle 20-vuotiaista synnyttäjistä 51 prosenttia tupakoi raskauden aikana vuonna 2009. Heistä 24 prosenttia lopetti tupakoinnin raskauden ensimmäisen kolmanneksen aikana. Yli 35-vuotiaista synnyttäjistä 9 prosenttia tupakoi raskauden aikana, ja heistä 31 prosenttia lopetti tupakoinnin. (Liitetaulukko 17.)

Monisikiöisten synnytysten osuus kasvoi vuoden 1987 1,1 prosentista 1,6 prosenttiin vuonna 1999, mikä osittain johtui lapsettomuushoidojen yleistymisestä. Vuonna 2009 monisikiöisiä synnytyksiä oli 1,4 prosenttia. Monisikiöisistä raskauksista peräisin olevien lasten osuus oli 2,9 prosenttia kaikista syntyneistä lapsista. (Liitetaulukko 1.) Monisikiöisten synnytysten määrän pieni väheneminen johtuu erityisesti koeputkihedelmöityshoidoissa (IVF, ICSI ja pakastetun alkion siirto) siirrettyjen alkuiden lukumäärän vähentämisestä (Hedelmöityshoidot 2008-2009<sup>1)</sup>).

<sup>1)</sup> Hedelmöityshoidoista julkaistaan vuosittain erillinen tilastoraportti (<http://www.stakes.fi/FI/tilastot/aiheittain/Lisaantyminen/hoidot/index.htm>).

Synnytyksen jälkeinen äidin hoitoaika sairaalassa on lyhentynyt viime vuosina. Vuonna 2009 synnyttäjien hoitopäivien keskiarvo synnytyksen jälkeen oli 3,0 päivää (3,8 päivää v. 1999). (Liitetaulukko 1.)

### **Toimenpiteitä synnytyksen yhteydessä**

Keisarileikkausten osuus synnytyksistä on pitkään ollut 16 ja 17 prosentin välillä, mutta laski nyt hieman ollen 15,9 prosenttia vuonna 2009. Ensisynnyttäjistä 20,2 prosentille ja uudelleensynnyttäjistä 12,7 prosentille tehtiin keisarileikkaus. Vuonna 2009 hätäkeisarileikkauksia oli 7,2 prosenttia kaikista keisarileikkauksista ja 1,1 prosenttia kaikista synnytyksistä. Imukuppisynnytysten osuus on kasvanut selvästi. Kun 10 vuotta sitten imukuppisynnytykseen päätyi 5,6 prosenttia synnytyksistä, oli osuus 8,4 prosenttia vuonna 2009. (Liitetaulukot 1 ja 9.)

Vuonna 2009 vähintään yhtä kivunlievitystä oli saanut 90 prosenttia kaikista alakautta synnyttäneistä. Tämä luku on kasvanut vuosittain tasaisesti muutaman prosenttiyksikön verran 1990-luvun alusta. Epiduraalipuudutus kivunlievityksenä on jatkuvasti yleistynyt. Vuonna 2009 alakautta synnyttäneistä 45 prosenttia sai epiduraalipuudutuksen. Yliopistosairaaloissa synnyttäneiden kohdalla osuus oli hieman suurempi, 54 prosenttia. Kymmenen vuotta aiemmin vastaavat luvut olivat 35 ja 48 prosenttia. Vuonna 2009 alakautta synnyttäneistä ensisynnyttäjistä epiduraalipuudutuksen oli saanut 71 prosenttia (Liitetaulukot 1 ja 10.)

Vuonna 2009 spinaalipuudutuksen sai kaikista alakautta synnyttäneistä 15,9 prosenttia. Spinaalipuudutus on nimenomaan uudelleensynnyttäjien kivunlievitysmenetelmä (22,4 prosenttia). Yhdistettyä spinaaliepiduraalipuudutusta käytettiin noin joka toisessa synnytyssairaalassa. Vuonna 2009 kaikista alakautta synnyttäneistä vain 0,5 prosenttia sai yhdistetyn spinaaliepiduraalipuudutuksen. Vuodesta 2004 alkaen on tilastoitu myös muu ei-lääkkeellinen kivunlievitys, jota sai joka neljäs synnyttäjä vuonna 2009. (Liitetaulukot 1 ja 10.)

Poikkeuksena yleistyvistä synnytystoimenpiteistä ovat välilihan leikkaukset (episiotomiat). Niitä tehtiin 25 prosentille kaikista alatiesynnyttäjistä vuonna 2009. Vastaava luku oli 43 prosenttia vuonna 1999. Vuodesta 2004 lähtien on kerätty tietoa välilihan 3.-4. asteen repeämien ompeluista. Niiden osuus oli yksi prosentti kaikista alatiesynnytyksistä vuonna 2009. (Liitetaulukot 1 ja 11.)

Vuoden 2010 loppupuolella julkaistaan erillinen tilastoraportti, jossa on laajemmin ja tarkemmin sairaalakohtaista tilastotietoa synnytystoimenpiteistä.

### **Ennenaikaisena syntyneet, keskoset ja perinataalikuolleisuus**

Ennenaikaisena (ennen 37 täyttä raskausviikkoa) syntyneiden lasten osuus kasvoi 1990-luvun lopulla, mutta on hiukan laskenut viime vuosina. Vuonna 1999 ennenaikaisia lapsia oli 6,2 prosenttia ja vuonna 2009 vastaava luku oli 5,7 prosenttia. Pienipainoisten (alle 2 500 g) lasten määrä on viime vuosina pysynyt vakaana. Vuonna 2009 pienipainoisia lapsia oli 4,5 prosenttia eli yhtä paljon kuin vuonna 2001. (Liitetaulukot 12, 13 ja 14.)

Perinataalikuolleisuus on laskenut vähitellen: vuonna 1999 kuolleena syntyi tai ensimmäisen elinviikon aikana kuoli 5,7 lasta tuhannesta syntyneestä lapsesta. Vuonna 2009 vastaava luku oli 5,0 promillea. (Liitetaulukot 12 ja 15.) Suomen kuolleisuusluvut ovat edelleen maailman alhaisimpia Norjan, Ruotsin, Islannin ja Japanin rinnalla.

Vuonna 2011 julkaistaan erillinen tilastoraportti, jossa on laajemmin ja tarkemmin tilastotietoa vastasyntyneistä.

## Käsitteet

Elävänä syntynyt: Vastasyntynyt, joka raskauden kestosta riippumatta synnyttyään hengittää tai osoittaa muita elonmerkkejä, kuten sydämenlyöntejä, napanuoran sykintää tai tahdonalaisten lihasten liikkeitä riippumatta siitä, onko istukka irtaantunut tai napanuora katkaistu.

Imeväiskuolleisuus: Vuotta nuorempana kuolleet tuhatta elävänä syntynyttä kohti syntymävuoden mukaan.

Kokonaishedelmällisyysluku on laskennallinen elävänä syntyneiden määrä, jonka yksi nainen synnyttää koko hedelmällisyyskautenaan edellyttäen, ettei hän kuole ennen tämän kauden päättymistä ja että kyseisen vuoden ikäryhmittäiset hedelmällisyysluvut ovat voimassa koko hedelmällisyyskauden.

Kuolleena syntynyt: Sikiö tai vastasyntynyt, jolla syntyessään ei todeta elävänä syntyneen elonmerkkejä ja jonka syntymätapahtuma täyttää synnytyksen määritelmän.

Painoindeksi (Body Mass Index, BMI) on mitta-arvo, jonka avulla voidaan arvioida ihmisen pituuden ja painon sopusuhtaisuutta. Laskukaava =  $\text{paino (kg)}/\text{pituus}^2(\text{m}^2)$ .

Perinataalikuolleisuus: Kuolleena syntyneiden ja ensimmäisen elinviikon aikana (< 7 vrk) kuolleiden lasten määrä tuhatta syntynyttä kohti.

Synnytys (syntynyt lapsi): Vähintään 22 raskausviikon ( $\geq 22+0$  rvk) ikäisen tai vähintään 500 gramman ( $\geq 500$  g) painoisen sikiön tai lapsen syntymiseen johtava tapahtuma. 22–23 raskausviikolla ( $\leq 24+0$  rvk) Sosiaali- ja terveysalan lupa- ja valvontaviraston luvalla tehty raskauden keskeytys ei ole synnytys.

### Taulukoissa käytetyt symbolit:

- = Ei yhtään tapausta

.. = Tietoa ei ole kerätty tai se on liian epävarma esitettäväksi

# Förlossningar och nyfödda 2009

12.10.2010

Antalet förlossningar per kvinna i fertil ålder var störst i Norra Österbotten och minst i Södra Savolax. Under de senaste tio åren har ökningen varit fem procent. Vårt summerade fruktsamhetstal (1,86 år 2009) har länge varit rätt högt jämfört med den europeiska nivån.

Genomsnittsåldern för föderskor har redan länge varit cirka 30 år (30,1 år 2009). Andelen över 35 år gamla föderskor var 18,7 procent. Andelen var högre än året innan, men lägre än 2003–2004 (19,4 %).

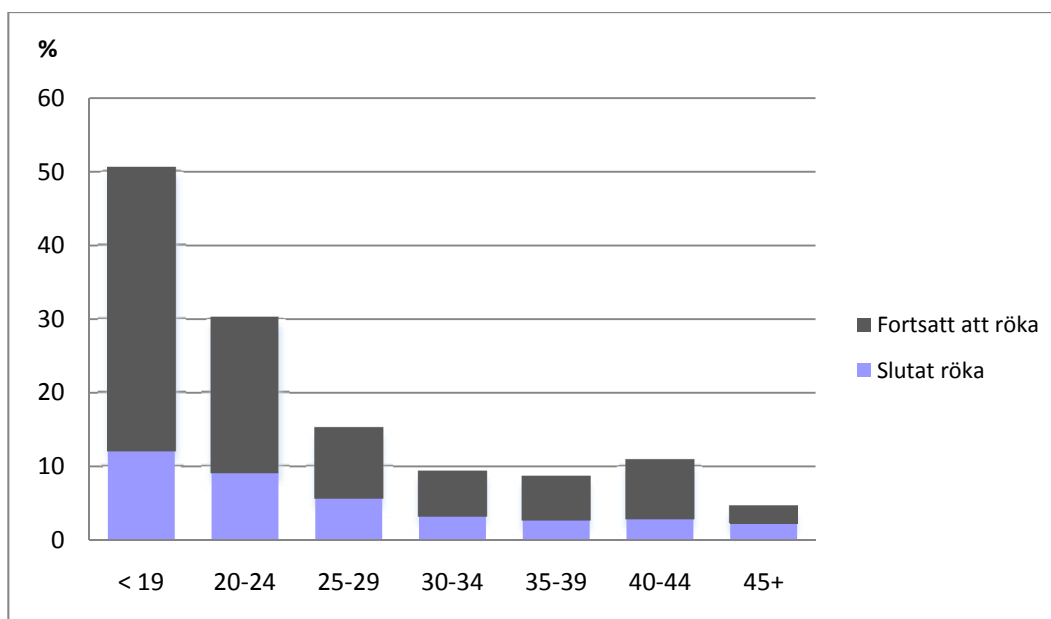
Föderskornas genomsnittliga viktindex (BMI före graviditeten) var 24,3. Var tredje (33 %) föderska var överviktig, dvs. viktindexet var 25 eller mer. 12 procent av alla föderskor var feta (BMI  $\geq$  30).

Andelen kvinnor som röker under graviditeten (15 %) är fortfarande lika hög som i slutet av 1980-talet. Var annan kvinna under 19 år rökte i början av graviditeten och av dem slutade var fjärde att röka under den första trimestern av graviditeten.

Användningen av epiduralbedövning som smärtlindring har ökat med tio procentenheter från 1999. Andelen kejsarsnitt har redan länge hållit sig på samma nivå och var 15,9 procent av alla förlossningar 2009. Andelen sugkoppsförlossningar har ökat med tre procentenheter under tio år (8,4 % år 2009). Episiotomierna har däremot minskat med knappt 16 procentenheter från 1999 (25 % år 2009).

Sjukhusvården av mödrar efter förlossningen har så småningom förkortats. Vårdtiden har under tio år minskat med cirka ett dygn och var tre dygn 2009.

**Diagram 1: Andelen rökande föderskor och föderskor som slutat röka i början av graviditeten efter åldersgrupp 2009**



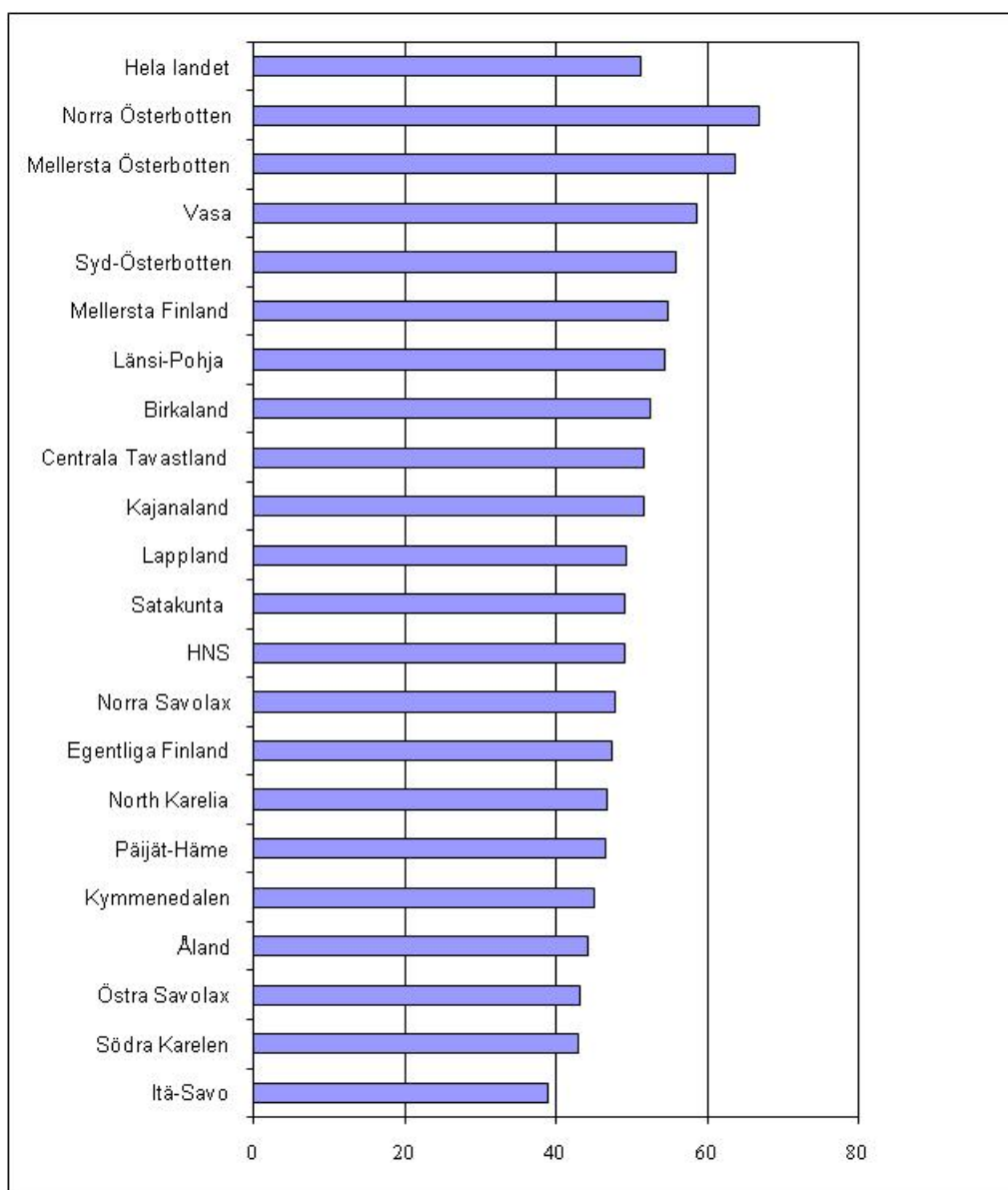
## Föderskor och förlossningar

År 2009 var antalet förlossningar 59 921 och antalet födda barn 60 794 (Bilagetabeller 1 och 12). Enligt Statistikcentralen var antalet levande födda barn 60 430 år 2009. Motsvarande siffra är 60 577 enligt THL:s födelseregister. Avvikelserna mellan Statistikcentralens och THL:s uppgifter beror på olika beräkningssätt. Statistikcentralen samlar in uppgifter om alla födda barn, vars mamma stadigvarande bor i Finland vid barnets födelse oberoende av var förlossningen sker, medan THL:s födelseregister omfattar alla barn som fötts i Finland.

Enligt de uppgifter som Statistikcentralen har samlat in om de åtta första månaderna 2009 ökade antalet förlossningar med 0,4 procent jämfört med motsvarande period året innan.

Indelat efter region var antalet förlossningar per kvinna i fertil ålder (15–49-åringar) störst i Norra Österbottens sjukvårdsdistrikt och minst i Södra Savolax sjukvårdsdistrikt år 2009 (Bilagetabell 2 och Diagram 2).

**Diagram 2: Förlossningar indelade efter sjukvårdsdistrikt per 1 000 kvinnor (15–49 år) 2009 (efter föderskans boendekommun)**



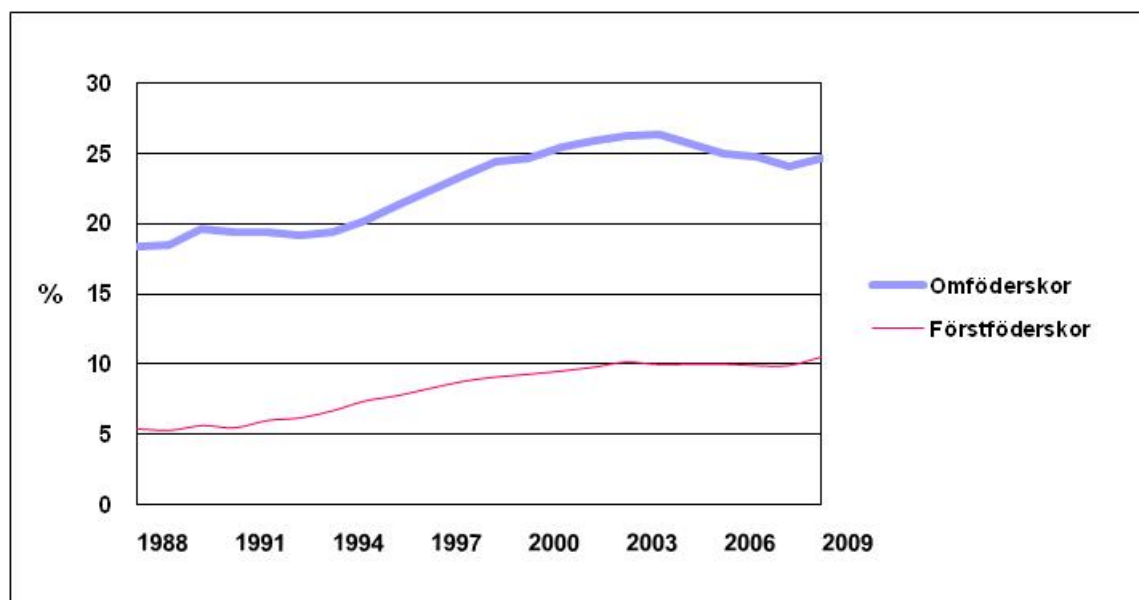


Genomsnittsåldern för föderskor har länge varit cirka 30 år (30,1 år 2009). Genomsnittsåldern för förstföderskor var konstant (cirka 27,6 år) från 1995 till 2002, men har stigit lite sedan dess och var 28,1 år 2009. (Bilagetabell 1). Genomsnittsåldern för förstföderskor var högst i Helsingfors och Nylands sjukvårdsdistrikt (29,4 år) år lägst i Länsi-Pohja sjukvårdsdistrikt (25,5 år). (Bilagetabell 5).

År 2009 var 18,7 procent av alla föderskor över 35 år. Andelen över 35 år gamla föderskor var som högst åren 2003–2004 (19,4 %). Totalt 10,5 procent av förstföderskorna var 35 år och över, medan motsvarande siffra var 9,0 procent 1999. (Bilagetabell 5 och Diagram 3) Regionalt sett var andelen föderskor som fyllt 35 år högst på Åland (24,8 %) och i Helsingfors och Nylands sjukvårdsdistrikt (24,2 %) och minst i Mellersta Österbottens sjukvårdsdistrikt (11,3 %) år 2009 (Bilagetabell 5).

Antalet föderskor som fyllt 40 år var 2 345 dvs. 13,1 per 1 000 kvinnor i motsvarande ålder. Motsvarande promillestal var 9,5 tio år tidigare år 1999 (Bilagetabell 4).

**Diagram 3: Förstföderskor och omföderskor i åldern över 35 år 1987–2009, %**



De tio senaste åren har andelen kvinnor som rökt under graviditeten varit cirka 15 procent av alla föderskor (Bilagetabell 1). Av de rökande kvinnorna har allt fler slutat röka under den första trimestern av graviditeten. År 2009 slutade 33 procent av alla föderskor att röka. Motsvarande siffra var 10 procent 1999. Av unga under 20-åriga föderskor rökte 51 procent under graviditeten 2009. Av dem slutade 24 röka under den första trimestern av graviditeten. Av föderskor över 35 år rökte 9 procent under graviditeten. Av dem slutade 31 procent röka. (Bilagetabell 17)

Andelen flerbörder ökade från 1,1 procent 1987 till 1,6 procent 1999, vilket delvis berodde på att fertilitetsbehandlingar blivit vanligare. År 2009 var andelen flerbörder 1,4 procent. Andelen barn från flerbörder var 2,9 procent av alla födda barn. (Bilagetabell 1) Minskningen av andelen förlossningar med flerbörder beror i synnerhet på att antalet embryon som överförs vid assisterad befruktning (IVF, ICSI och överföring av fryst embryo) minskats (Assisterad befruktning 2007-2008<sup>1)</sup>).

<sup>1)</sup> Årligen publiceras en separat statistikrapport över assisterade befruktningar (<http://www.thl.fi/sv/statistik/befruktningsbehandlingar>).

Sjukhusvården av mödrar efter förlossningen har förkortats under de senaste åren. År 2009 var det genomsnittliga antalet vård dygn efter förlossningen 3,0 (3,8 vård dygn 199). (Bilagetabell 1.)

### **Åtgärder i samband med förlossningar**

Andelen kejsarsnitt av alla förlossningar har länge varit mellan 16 och 17 procent, men nu minskade den något och var 15,9 procent 2009. 20,2 procent av förstföderna och 12,7 procent av omföderna genomgick kejsarsnitt. År 2009 var andelen urakutkejsarsnitt 7,2 procent av alla kejsarsnitt och 1,1 procent av alla förlossningar. Andelen sugkoppsförlossningar har ökat märkbart. Medan 5,6 procent av förlossningarna slutade med sugkoppsförlossning för tio år sedan, var andelen 8,4 procent 2009. (Bilagetabeller 1 och 9)

År 2009 hade 90 procent av alla föderskor som fött vaginalt använt minst en smärtlindringsmetod. Denna andel har ökat stadigt med någon procentenhet årligen från och med början av 1990-talet. Användningen av epiduralbedövning som smärtlindring har ständigt blivit vanligare. Epiduralbedövning användes vid 45 procent av alla vaginala förlossningar 2009. På universitetssjukhusen var andelen föderskor som fick epiduralbedövning något större, 54 procent. Tio år tidigare var motsvarande tal 35 och 48 procent. År 2009 hade 71 procent av de förstföderna som fött vaginalt fått epiduralbedövning.

Spinalbedövning användes vid 15,9 procent av alla vaginala förlossningar år 2009. Spinalbedövning verkar vara en smärtlindringsmetod speciellt för omföderna (22,4 procent). Kombinerad spinalepiduralbedövning användes på ungefär varannat förlossningssjukhus. År 2009 fick endast 0,5 procent av dem som fött vaginalt bedövningen i fråga. Från och med 2004 har man även statistikfört användningen av annan icke farmakologisk smärtlindring, som gavs till var fjärde föderska 2009. (Bilagetabeller 1 och 10)

Ett undantag bland de ökande förlossningsåtgärderna är episiotomierna (klipp i mellangården). De gjordes på 25 procent av alla föderskor som födde vaginalt 2009. Motsvarande siffra var 43 procent 1999. Sedan 2004 har man samlat uppgifter om 3:e–4:e gradens bristningar som syfts. Deras andel var en procent av alla vaginala förlossningar 2009. (Bilagetabeller 1 och 11)

I slutet av år 2010 publiceras en separat statistikrapport som innehåller mera omfattande och exaktare statistikuppgifter om förlossningsåtgärder per sjukhus.

### **För tidigt födda och perinatal dödlighet**

Medan andelen prematurer (födda före 37:e graviditetsveckan) ännu ökade i slutet av 1990-talet, har den minskat lite under de senaste åren. År 1999 föddes 6,2 procent av barnen för tidigt, medan andelen var 5,7 procent år 2009. Antalet barn med låg födelsevikt (mindre än 2 500 g) har varit konstant under de senaste åren. År 2009 var andelen barn med låg födelsevikt 4,5 procent, det vill säga lika stor som 2001. (Bilagetabeller 12, 13 och 14.)

Den perinatale dödligheten har gradvis sjunkit. År 1999 var andelen dödfödda barn eller barn som dött under den första levnadsveckan 5,7 per 1 000 nyfödda. År 2009 var den motsvarande siffran 5,0 promille. (Bilagetabeller 12 och 15) Dödligheten i Finland är fortfarande en av världens lägsta vid sidan av Norges, Sveriges, Islands och Japans.

I början av 2011 publiceras en separat statistikrapport, som innehåller mera omfattande och exaktare statistikuppgifter om nyfödda.

## Begrepp

Levande född: Nyfödd som oberoende av graviditetens längd efter födelsen andas eller uppvisar andra livstecken som att hjärtat slår, navelsträngen pulserar eller att musklerna rörs viljemässigt oavsett om moderkakan har lösgjort sig eller navelsträngen skurits av.

Spädbarnsdödlighet: Antalet dödsfall bland barn under ett år per 1 000 levande födda efter födelseår.

Summerad fruktsamhet är det kalkylerade antalet levande födda som en kvinna föder under hela sin fruktsamma period förutsatt att hon inte dör före periodens slut och att fruktsamhetstalen efter åldersgrupp för året i fråga gäller under hela perioden.

Dödfödd: Foster eller nyfödd som vid födelsen inte uppvisar livstecken och vars födelse överensstämmer med definitionen på en förlossning.

Kroppsmasseindex (Body Mass Index, BMI) är ett mått på relationen mellan kroppsvikt och kroppslängd. Beräkningsformel = vikt (kg)/längd<sup>2</sup>(m<sup>2</sup>).

Perinatal dödlighet: Antalet dödfödda och antalet levande födda barn som avlidit under den första levnadsveckan (< 7 dygn) i relation till 1 000 födda barn.

Förlossning (ett nyfött barn): Händelse som leder till födelsen av ett foster eller barn vars gestationsålder är minst 22 veckor ( $\geq 22 + 0$  graviditetsveckor) eller vars vikt är minst 500 gram ( $\geq 500$  g). Inducerade aborter som med tillstånd av Rättsskyddscentralen för hälsovården utförs under graviditetsveckorna 22–23 ( $\leq 24 + 0$  graviditetsveckor) är inte förlossningar.

### Symboler som används i tabellerna

- - = Inget fall

.. = Uppgifter har inte insamlats eller de är för osäkra för att presenteras

# Births and newborns 2009

12.10.2010

In 2009, there were 60,794 births in Finland, the highest number since 1996 and about 2 per cent more than in 2008. North Ostrobothnia had the greatest number of deliveries per women of childbearing age while Itä-Savo had the lowest number. Births have increased by 5 per cent over the last ten years. Finland's total fertility rate (1.86 in 2009) has long been one of the highest in Europe.

The mean age of parturients has long been steady at about 30 (30.1 in 2009). Parturients aged 35 and over accounted for 18.7 per cent of the total. This was more than the previous year, but lower than in 2003–2004 (19.4%).

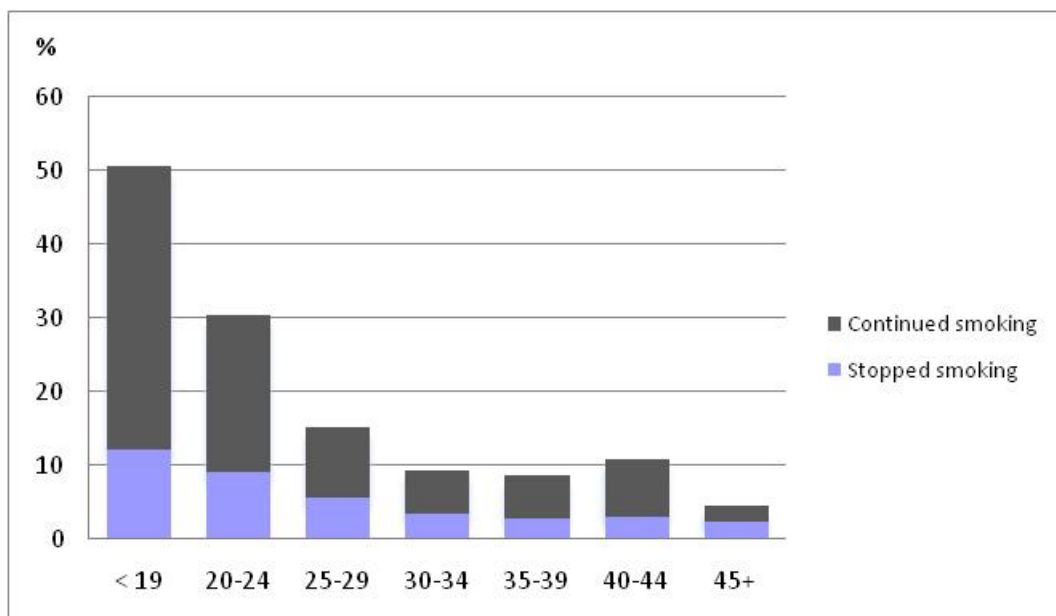
The average body mass index of parturients (BMI before pregnancy) was 24.3. One in three parturients (33%) was overweight, i.e. had a BMI of 25 or more. Some 12 per cent of all parturients were obese (BMI  $\geq$  30).

The percentage of women who smoke during pregnancy (15%) is still at the same level as in the late 1980s. Every other parturient under the age of 19 smoked at the start of pregnancy; one in four out of this group stopped smoking during the first trimester.

The number of parturients receiving epidural anaesthesia for pain relief has increased by ten percentage points since 1999. The percentage of Caesarean sections has long remained at about the same level and stood at 15.9 per cent of all deliveries in 2009. Vacuum extractor deliveries have increased by just under 3 percentage points in the last ten years (8.4% in 2009). The use of episiotomy, in turn, has decreased since 1999 by slightly less than 16 percentage points (25% in 2009).

The length of hospital stay after delivery has gradually decreased. Over a ten-year period, the length of stay has dropped by about one day, and was 3 days in 2009.

**Figure 1: Parturients who smoke and stop smoking at the start of pregnancy by age group, 2009**



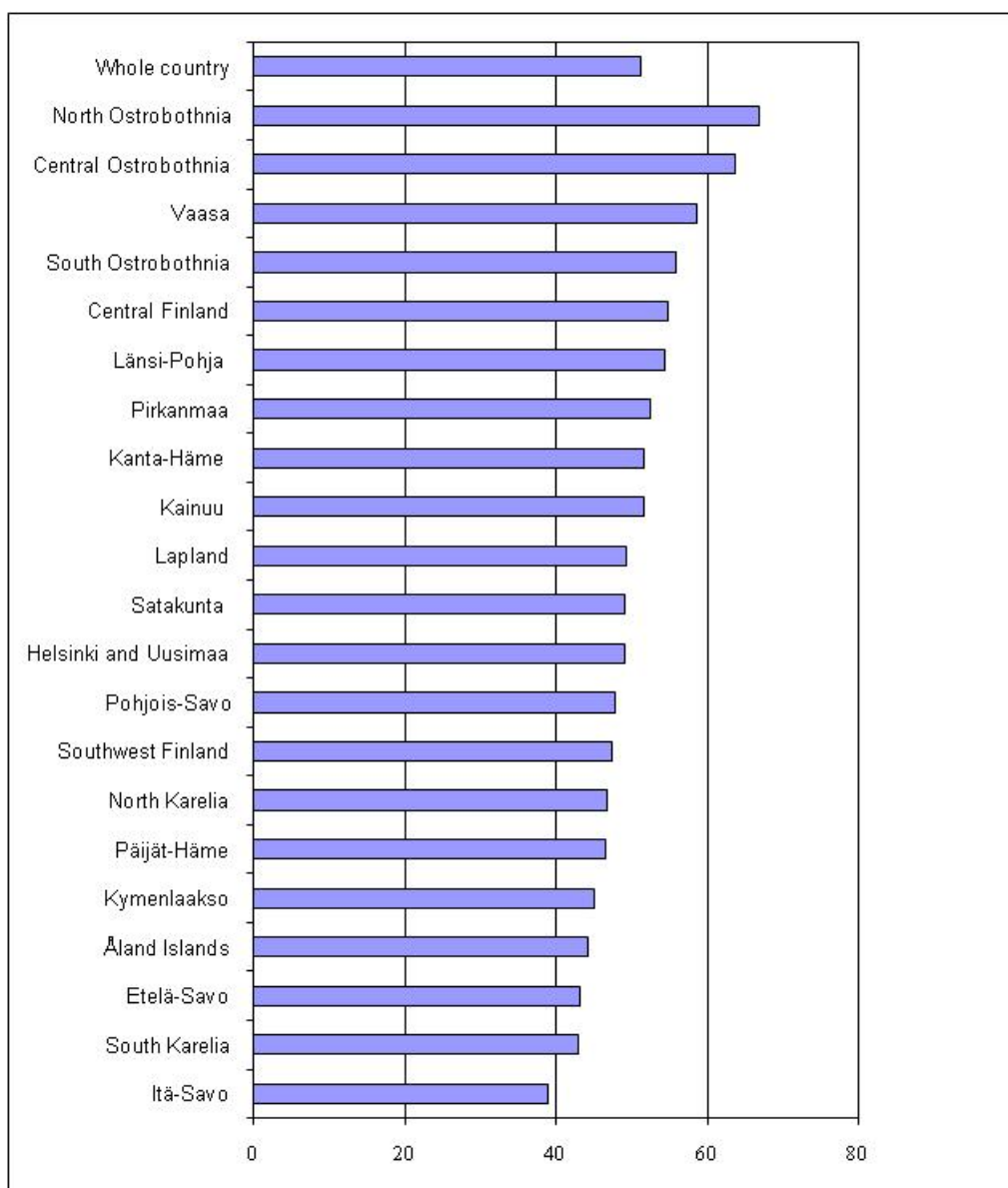
## Parturients and deliveries

In 2009, deliveries totalled 59,921 and a total of 60,794 children were born (Appendix Tables 1 and 12). According to Statistics Finland, live births totalled 60,430 in 2009. According to the Medical Birth Register at the National Institute for Health and Welfare (THL), the corresponding figure was 60,577. The discrepancy between Statistics Finland and THL figures is due to differences in registration criteria. Statistics Finland gathers data on all children born whose mother has a permanent domicile in Finland at the time of the child's birth whatever the place of delivery, while the Medical Birth Register includes data on all children born in Finland.

Data collected by Statistics Finland for the first eight months of 2009 suggest that the number of deliveries has increased by 0.4 per cent compared with the same period the year before.

A regional analysis shows that, in 2009, the hospital district of North Ostrobothnia had the greatest number of deliveries per women of childbearing age (15–49 yrs) while the hospital district of Etelä-Savo had the lowest number (Appendix Table 2 and Figure 2).

**Figure 2: Deliveries by hospital district per thousand women aged 15 to 49 in 2009 (by parturient's municipality of residence)**

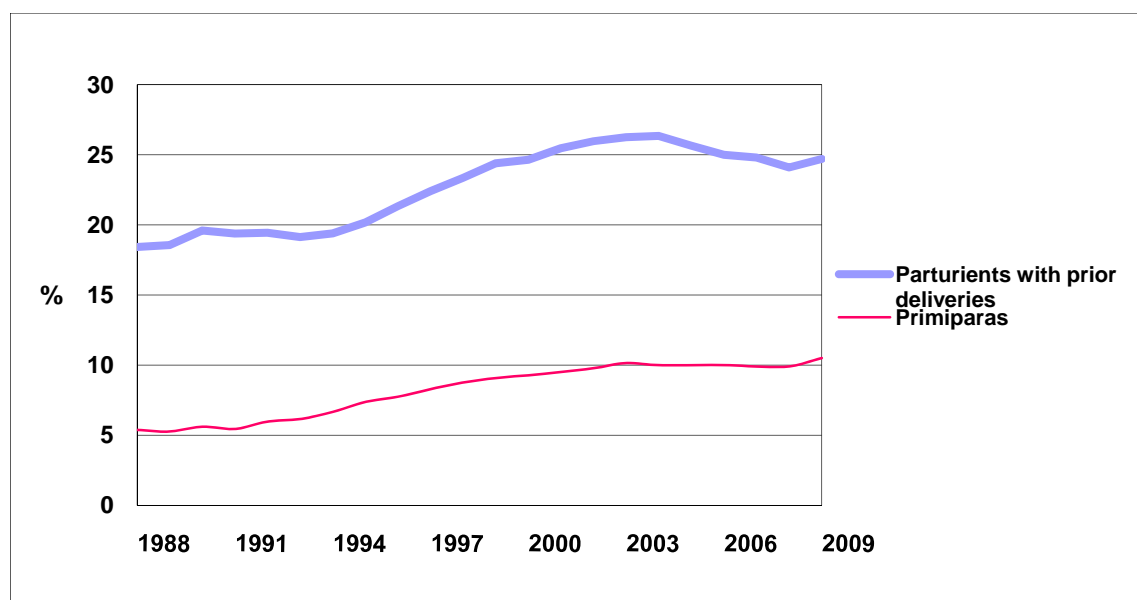


The mean age of parturients has long been steady at about 30 (30.1 in 2009). The mean age of primiparas remained steady between 1995 and 2002 (at about 27.6), but has increased slightly since then to 28.1 in 2009 (Appendix Table 1). The mean age of primiparas was highest in the hospital district of Helsinki and Uusimaa (29.4), and lowest in the hospital district of Länsi-Pohja (25.5) (Appendix Table 5).

In 2009, 18.7 per cent of all parturients were over the age of 35. This percentage was at its highest between 2003 and 2004, at 19.4 per cent. 10.5 per cent of all primiparas were aged 35 and over, compared with 9.0 per cent in 1999 (Appendix Table 5 and Figure 3). A regional analysis shows that in 2009, the Åland Islands (24.8%) and the hospital district of Helsinki and Uusimaa (24.2%) had the highest proportion of parturients aged 35 and over, while the hospital district of Keski-Pohjanmaa had the lowest proportion (11.3%) (Appendix Table 5).

There were 2345 parturients aged 40 and over, the equivalent of 13.1 per thousand women of the same age. The corresponding figure was 9.5 ten years earlier in 1999 (Appendix Table 4).

**Figure 3. Primiparas and parturients with prior deliveries, aged 35 and over, 1987–2009, %**



In the last ten years, some 15 per cent of all parturients have smoked during pregnancy (Appendix Table 1). An increasing number of the smokers have stopped smoking during the first trimester. In 2009, 33 per cent of all parturients stopped smoking. The corresponding figure in 1999 was 10 per cent. In 2009, 51 per cent of young parturients under the age of 20 smoked during pregnancy. Of them, 24 per cent stopped smoking during the first trimester of pregnancy. Of parturients aged 35 and over, 9 per cent smoked during pregnancy and 31 per cent of them quit smoking (Appendix Table 17).

Between 1987 and 1999, multiple-birth deliveries increased from 1.1 per cent to 1.6 per cent, which can partly be attributed to an increase in infertility treatments. In 2009, multiple-birth deliveries accounted for 1.4 per cent of all deliveries. Children born in multiple births accounted for 2.9 per cent of all births (Appendix Table 1). The slight decrease in multiple births is largely due to the reduced number of embryos transferred in infertility treatments (IVF, ICSI and transfers of frozen embryo) (Assisted Fertility Treatments 2008-2009<sup>1)</sup>).

<sup>1)</sup> Each year, THL publishes a separate Statistical Report on Assisted Fertility Treatments (<http://www.stakes.fi/statistics/ivftreatments>).

The length of hospital stay following delivery has been reduced in recent years. In 2009, the mean length of stay for parturients after delivery was 3.0 days, compared with 3.8 days in 1999 (Appendix Table 1).

## **Delivery procedures**

Caesarean sections have accounted for between 16 and 17 per cent of deliveries for some time, but have now dropped to 15.9 per cent of all deliveries in 2009. The proportion was 20.2 per cent for primiparas and 12.7 per cent for parturients with prior deliveries. In 2009, emergency Caesarean sections accounted for 7.2 per cent of all Caesarean sections, and 1.1 per cent of all deliveries. The proportion of vacuum extractor deliveries has increased notably. Ten years ago, vacuum extraction was used in only 5.6 per cent of deliveries; in 2009, the proportion was 8.4 per cent (Appendix Tables 1 and 9).

In 2009, the proportion who had used at least one method of pain relief was 90 per cent of all women with vaginal delivery. This figure has increased by a few percentage points each year since the early 1990s. Use of epidural anaesthesia for pain relief has showed a continued increasing trend. In 2009, 45 per cent of women with vaginal delivery received epidural anaesthesia for pain relief. In university hospitals, the proportion was slightly higher, at 54 per cent. Ten years previously, the corresponding figures were 35 per cent and 48 per cent, respectively. In 2009, 71 per cent of primiparas with vaginal delivery were given epidural anaesthesia for pain relief (Appendix Tables 1 and 10).

In 2009, 15.9 per cent of women with vaginal delivery received spinal anaesthesia. Spinal anaesthesia seems to have been particularly prevalent among parturients with prior deliveries (22.4%). Combined spinal and epidural anaesthesia (CSE) was used in approximately every other maternity hospital. In 2009, only 0.5 per cent of all women with vaginal delivery used this combined method of pain relief. From 2004 onwards, data have also been gathered on other non-pharmacological pain relief. In 2009, one in four parturients received such pain relief (Appendix Tables 1 and 10).

The use of episiotomy has decreased from 43 per cent in 1999 to 25 per cent in 2009 among all parturients with vaginal delivery. Data on saturations of third- or fourth-degree perineal laceration have been collected since 2004. In 2009, they accounted for 1 per cent of all vaginal deliveries (Appendix Tables 1 and 11).

A separate Statistical Report will be published at the end of 2010, giving more extensive and detailed information on deliveries at specific hospitals.

## **Premature births and perinatal mortality**

While the proportion of premature births (less than 37 completed weeks) increased in the late 1990s, it has shown a slight downward trend in recent years. Premature births accounted for 6.2 per cent of all births in 1999, compared with 5.7 per cent in 2009. The number of infants with a low birth weight (less than 2500 g) has remained steady in recent years. Low-weight births accounted for 4.5 per cent of all births in 2009, which is the same as in 2001 (Appendix Tables 12, 13 and 14).

Perinatal mortality has gradually decreased. In 1999, the rate of stillbirths and deaths during the first week of life was 5.7 per 1000 births. In 2009, the figure was 5.0 per thousand (Appendix Tables 12 and 15). Finland's infant mortality rates are still among the lowest in the world, together with Norway, Sweden, Iceland and Japan.

A separate Statistical Report will be published in 2011, giving more extensive and detailed information on newborn children.

## **Concepts**

Live birth: Birth of a child that, irrespective of the duration of the pregnancy, breathes or shows any other evidence of life, such as beating of the heart, pulsation of the umbilical cord or movement of the voluntary muscles, whether or not the placenta is attached or the umbilical cord has been cut.

Infant mortality: Deaths during the first year of life per 1000 live births, by year of birth.

Total fertility rate is the imputed number of births experienced by one woman during her fertile period, assuming that she does not die during this period and that the age-specific fertility rates for the year in question are valid throughout the reproductive period.

Stillbirth: Birth of a foetus or a child that shows no evidence of life typical of a live birth, but complying with the definition of a birth.

Body Mass Index (BMI): a measure that is used to estimate the proportionality of a person's height and weight.  $BMI = \text{weight (kg)}/\text{height}^2(\text{m}^2)$ .

Perinatal mortality: Stillbirths and deaths during the first week of life (< 7 days) per 1000 births.

Birth: A process resulting in a foetus or a child of at least 22 weeks of gestation ( $\geq 22+0$  weeks of gestation) or weighing at least 500 g ( $\geq 500$  g) being born. An induced abortion performed during the 23<sup>rd</sup> or 24<sup>th</sup> week of gestation ( $\leq 24+0$  weeks of gestation) by permission from the National Supervisory Authority for Welfare and Health (Valvira) is not regarded as a birth.

### **Explanation of symbols used in the tables:**

- = Magnitude nil

.. = Data unavailable or too uncertain for presentation



## Liitetaulukot - Bilagetabeller - Appendix Tables

### **Liitetaulukko 1: Synnyttäjät ja synnytykset 1987, 1993, 1995, 1997, 1999, 2001, 2003, 2005–2009**

Bilagetabell 1: Föderskor och förlossningar 1987, 1993, 1995, 1997, 1999, 2001, 2003, 2005–2009

*Appendix Table 1: Parturients and deliveries 1987, 1993, 1995, 1997, 1999, 2001, 2003, 2005–2009*

### **Liitetaulukko 2: Synnytykset sairaanhoitopiireittäin 1996–2009**

Bilagetabell 2: Förlossningar efter sjukvårdsdistrikt 1996–2009

*Appendix Table 2: Deliveries by hospital district 1996–2009*

### **Liitetaulukko 3: Synnytykset sairaaloittain 1999–2009**

Bilagetabell 3: Förlossningar efter sjukhus 1999–2009

*Appendix Table 3: Deliveries by hospitals 1999–2009*

### **Liitetaulukko 4: Synnytykset ikäryhmittäin tuhatta vastaavan ikäistä naista kohti 1987–2009**

Bilagetabell 3: Förlossningar efter åldersgrupp per 1 000 kvinnor i samma ålder 1987–2009

*Appendix Table 3: Deliveries by age group per 1 000 women of the same age 1987–2009*

### **Liitetaulukko 5: Synnyttäjät ikäryhmittäin ja sairaanhoitopiireittäin 2009**

Bilagetabell 5: Föderskor efter åldersgrupp och sjukvårdsdistrikt 2009

*Appendix Table 5: Parturients by age group and hospital district 2009*

### **Liitetaulukko 6: Synnyttäjien aiemmat raskaudet sairaanhoitopiireittäin 2009**

Bilagetabell 6: Föderskornas tidigare graviditeter efter sjukvårdsdistrikt 2009

*Appendix Table 6: Parturients' previous pregnancies by hospital district 2009*

### **Liitetaulukko 7: Synnyttäjien aiemmat synnytykset sairaanhoitopiireittäin 2009**

Bilagetabell 7: Föderskornas tidigare förlossningar efter sjukvårdsdistrikt 2009

*Appendix Table 7: Parturients' previous deliveries by hospital district 2009*

### **Liitetaulukko 8: Synnyttäjien painoindeksi (BMI) ennen raskautta sairaanhoitopiireittäin 2009**

Bilagetabell 8: Föderskornas viktindex (BMI) före graviditeten efter sjukvårdsdistrikt 2009

*Appendix Table 7: Parturients' body mass index (BMI) before pregnancy by hospital district 2009*

### **Liitetaulukko 9: Synnytystapa sairaalatyypeittäin 2009**

Bilagetabell 9: Förlossningsmetod efter sjukhustyp 2009

*Appendix Table 9: Mode of delivery by type of hospital 2009*

### **Liitetaulukko 10: Kivunlievitys sairaalatyypeittäin 2009**

Bilagetabell 10: Smärtlindring under förlossningen efter sjukhustyp 2009

*Appendix Table 10: Pain relief in labour by type of hospital 2009*

### **Liitetaulukko 11: Episiotomia ja välilihan 3.–4.asteen repeämän ompelu sairaalatyypeittäin 2009**

Bilagetabell 11: Episiotomi och suturering av perinealbristning av tredje och fjärde graden efter sjukhustyp 2009

*Appendix Table 11: Episiotomy and suturation of 3rd to 4th degree perineal laceration in labour by type of hospital 2009*

### **Liitetaulukko 12: Vastasyntyneet 1987, 1993, 1995, 1997, 1999, 2001, 2003, 2005–2009**

Bilagetabell 12: Nyfödda barn 1987, 1993, 1995, 1997, 1999, 2001, 2003, 2005–2009

*Appendix Table 12: Newborns 1987, 1993, 1995, 1997, 1999, 2001, 2003, 2005–2009*

### **Liitetaulukko 13: Syntymäpaino raskauden keston mukaan 2009**

Bilagetabell 13: Födelsevikt efter gestationslängd 2009

*Appendix Table 13: Birth weight by gestational age 2009*

### **Liitetaulukko 14: Syntymäpaino sairaalatyypeittäin 2009**

Bilagetabell 14: Födelsevikt efter sjukhustyp 2009

*Appendix Table 14: Birth weight by type of hospital 2009*

### **Liitetaulukko 15: Perinataalikuolleisuus sikiöisyyden, sukupuolen, painon ja raskauden keston mukaan 2009**

Bilagetabell 15: Perinatal dödlighet efter antal foster, kön, födelsevikt och gestationslängd 2009

*Appendix Table 15: Perinatal mortality by number of fetuses, sex, birth weight and gestational age 2009*

### **Liitetaulukko 16: Perinataalikuolleisuus sairaanhoitopiireittäin 2007–2009**

Bilagetabell 16: Perinatal dödlighet efter sjukvårdsdistrikt 2007–2009

*Appendix Table 16: Perinatal mortality by hospital district 2007–2009*

### **Liitetaulukko 17: Synnyttäjät ja vastasyntyneet äidin iän mukaan 2009**

Bilagetabell 17: Föderskor och nyfödda barn efter moderns ålder 2009

*Appendix Table 17: Parturients and births by mother's age 2009*

## Liitetaulukko 1: Synnyttäjät ja synnytykset 1987, 1993, 1995, 1997, 1999, 2001, 2003, 2005–2009

Bilagetabell 1: Föderskor och förlossningar 1987, 1993, 1995, 1997, 1999, 2001, 2003, 2005–2009

Appendix Table 1: Parturients and deliveries 1987, 1993, 1995, 1997, 1999, 2001, 2003, 2005–2009

Synnyttäjät, synnytykset / Föderskor, förlossningar / Parturients, deliveries		1987	1993	1995	1997	1999	2001	2003	2005	2006	2007	2008	2009
Synnyttäjä / Föderskor / Parturients	N	59 396	64 130	62 198	58 343	56 705	55 136	55 788	56 963	58 158	58 025	58 925	59 921
Keski-ikä, kaikki / Medelålder, alla / Mean age, all		28,9	29,3	29,7	29,8	29,9	29,9	30,0	30,0	30,0	30,0	30,1	30,1
ensisynnyttäjät / förstaföderskor / primiparas		26,5	27,2	27,5	27,7	27,6	27,6	27,8	27,9	27,9	28,0	28,1	28,1
Alle 20 v. / Under 20 år / Under 20 years	%	3,2	2,6	2,5	2,5	2,8	3,1	2,9	2,8	2,6	2,5	2,4	2,2
Yli 35 v. / Over 35 år / 35 years and over	%	13,3	13,9	15,1	16,7	18,1	18,9	19,4	19,0	18,7	18,5	18,1	18,7
Naimisissa / Gifta / Married	%	80,0	69,0	66,8	62,9	59,8	57,2	60,9	59,9	60,0	59,3	58,6	57,8
Avoliitossa / Samboende / Cohabiting <sup>(1)</sup>	%	12,7	23,1	23,1	28,0	30,6	30,0	29,8	33,4	30,3	32,8	33,7	32,5
Muut / Andra / Others	%	5,9	7,3	11,0	10,2	10,1	13,4	12,7	8,8	9,6	7,8	7,6	9,5
Tuntematon / Okänt / Unknown	%	1,8	0,7	0,4	0,6	1,6	1,5	0,1	0,1	0,1	0,0	0,1	0,2
Aiempiä raskauksia / Tidigare graviditeter / Previous pregnancies	0	%	30,3	31,0	30,2	30,8	31,1	31,5	32,4	32,6	32,1	32,1	32,4
	3+	%	17,0	18,7	19,5	20,1	20,2	19,8	19,5	19,2	19,2	19,8	19,8
Aiempiä synnytyksiä / Tidigare förlossningar / Previous deliveries	0	%	39,8	40,1	39,0	40,2	40,6	41,0	42,3	42,5	42,0	42,0	42,3
	3+	%	8,0	8,9	9,6	9,6	9,9	9,9	9,6	9,7	9,8	9,8	9,7
Aiempi / Tidigare / Previous													
keskenmeno / missfall / miscarriage	%	16,8	19,5	19,8	19,9	20,1	20,2	20,5	20,7	20,7	20,7	21,1	21,1
keskeytys / abort / induced abortion	%	14,6	..	..	12,6	12,7	12,7	12,6	12,6	12,3	12,4	12,8	12,6
kohdunulkoinen raskaus / extrauterin graviditet / extrauterine pregnancy	%	1,7	..	..	2,1	2,0	1,7	1,7	1,6	1,6	1,7	1,6	1,6
Ennenaikaisia synnytyksiä (<37 viikkoa) / Premature births (<37 weeks)													
Prematura förlossningar (<37 veckor) / Premature births (<37 weeks)	N	3 071	3 326	3 174	2 979	3 128	2 956	2 856	2 912	3 054	2 956	3 018	3 036
	%	5,2	5,2	5,1	5,1	5,5	5,4	5,1	5,1	5,3	5,1	5,1	5,1
Raskauden aikana tupakoineita / Rökare / Smokers	%	15,0	16,1	14,7	14,6	14,3	14,9	14,7	14,6	14,7	14,5	14,7	15,3
Tarkastuskäyntejä yhteensä / Kontrollbesök totalt / Antenatal visits, total	keskiarvo	15,2	14,9	16,0	16,5	16,7	17,3	17,1	16,7	16,5	16,5	16,0	15,5
1. käynnin ajankohta / 1:a besökets tidpunkt / Time of first visit	(viikkoa / veckor / weeks)	keskiarvo	10,1	9,8	9,8	9,8	9,8	9,7	9,6	9,6	9,5	9,6	9,4
Poliklinikkäyntejä / Kontrollbesök på sjukhusets poliklinik / Visits to outpatient clinic	keskiarvo	..	2,2	2,6	2,8	2,8	3,0	3,0	3,0	2,9	3,0	3,0	2,9
Monisikiöiset synnytykset / Flerbörd / Multiple births per 100 000 synnyttäjä / föderskor / parturients	N	676	903	900	936	934	852	837	852	880	898	867	862
kaksoset / tvillingar / twins	N	1 138	1 408	1 447	1 604	1 647	1 545	1 500	1 496	1 513	1 548	1 471	1 439
	/100 000	666	880	873	920	918	843	830	845	867	888	858	851
kolmoset jne / trillingar osv / triplets etc	N	1 121	1 372	1 404	1 577	1 619	1 529	1 488	1 483	1 491	1 530	1 456	1 420
	/100 000	10	23	27	16	16	9	7	7	13	10	9	11
	/100 000	17	36	43	27	28	16	13	12	22	17	15	18
Sairalaahoito / Sjukhusvård / Hospitalisation													
raskauden aikana / under graviditet / during pregnancy synnytyksen yhteydessä / i förlossning: / delivery:	%	..	22,5	20,8	20,5	22,7	21,4	21,5	18,0 <sup>(4)</sup>	17,1 <sup>(4)</sup>	15,6 <sup>(4)</sup>	..	..
≥2 pv ennen synn. / dagar före / days before	%	..	10,8	10,9	10,7	10,4	10,0	9,4	9,2	8,9	8,8	8,5	8,6
≥7 pv jälkeen synn. / dagar efter / days after	%	..	7,5	5,4	5,1	4,1	3,7	3,6	3,6	3,4	3,3	2,8	2,3
Hoitoaika synn. jälkeen, pv / Vårdtid efter förlossningen / Length of stay after delivery	keskiarvo	6,5	4,5	4,2	4,0	3,8	3,7	3,6	3,4	3,4	3,4	3,2	3,0
Kivunlievitys / Smärtlindring / Pain relief													
epiduraali / epidural / epidural <sup>(2, 5)</sup>	%	8,2	15,9	22,0	26,5	35,5	40,2	45,2	41,9	40,9	44,5	45,0	45,2
spinaali / spinalblockad / ~ spinal block <sup>(2, 5)</sup>	%	..	..	..	..	..	..	..	13,5	15,3	14,2	14,7	15,9
yhd. spinaali-epid. / kombinerad ~ I combined ~ <sup>(2, 5)</sup>	%	..	..	..	..	..	..	..	0,2	0,2	0,2	0,4	0,5
paraservikaali / paracervikalblockad / ~ block	%	12,0	18,2	21,4	20,6	20,7	18,6	16,1	14,4	18,1	14,3	14,7	15,2
pudendaali / pudendus / pudendal	%	0,2	0,4	0,9	0,8	1,1	2,0	2,4	3,1	4,5	4,1	4,9	6,0
ilokaasu / lustgas / nitrous oxide	%	..	44,2	46,4	41,5	46,3	46,1	49,0	48,0	49,6	51,9	50,2	48,7
muu puudutus tai lääkitys / annan / other	%	..	26,2	26,3	22,7	25,9	25,3	26,9	..	..	..	..	..
muu lääkkeellinen kivunlievitys / annan farmakologisk smärtlindring / other pharmacological relief of pain <sup>(5)</sup>	%	..	..	..	..	..	..	..	16,9	16,4	12,1	11,2	10,8
muu ei-lääkkeellinen kivunlievitys / annan icke farmakologisk ~ / other non-pharmacological relief of pain <sup>(5)</sup>	%	..	..	..	..	..	..	..	17,2	20,3	23,0	22,1	25,2
jokin lievitys / någon lindring / any pain relief <sup>(2)</sup>	%	..	72,5	78,8	79,2	83,7	84,8	87,1	89,7 <sup>(4)</sup>	89,8	89,2	89,6	89,8
Keisarileikkaukset / Kejsarsnitt / Caesarean sections	%	14,5	14,7	15,8	15,8	16,0	16,7	16,4	16,5	16,3	16,5	16,7	15,9
suunniteltu / planerat / planned	%	..	7,2	7,8	7,6	7,6	7,9	7,5	7,3	6,9	6,7	6,6	6,1
muu: / annat: / other:	%	..	7,5	8,0	8,2	8,5	8,8	8,9	9,2	9,4	9,8	10,1	9,8
kiireellinen keisarileikkaus / akut kejsarsnitt / urgent ~ <sup>(5)</sup>	%	..	..	..	..	..	..	..	7,6	8,3	8,6	8,9	8,6
häätäkeisarileikkaus / urakutkejsarsnitt / emergency ~ <sup>(5)</sup>	%	..	..	..	..	..	..	..	1,1	1,2	1,2	1,2	1,1
Imukuppi / Vakuumextraktor / Vacuum extraction	%	3,5	5,0	5,0	5,3	5,6	5,8	6,4	7,5	8,1	8,2	8,4	8,4
Perätilan ulosauto ja -veto / Uthämtning vid sätesläge och sätesextraktion / Breech presentation and breech extractor	%	0,6	..	..	0,7	0,7	0,5	0,5	0,6	0,5	0,6	0,6	0,7
Pihtisynnytykset / Tångförlossning / Forceps	%	0,3	0,2	0,1	0,1	0,1	0,2	0,1	0,1	0,1	0,0	0,0	0,0
Kalvojen puhkaisu / Amniotomi / Amniotomy	%	..	47,3	46,0	45,3	45,2	43,7	44,8	45,5	47,2	48,0	49,4	49,7
Oksitosiini / Oxytocin / Oxytocin	%	..	36,1	36,7	39,2	41,7	42,0	47,6	46,8	38,1	40,0	38,9	37,8
Episiotomia / Episiotomi / Episiotomy <sup>(2)</sup>	%	..	52,3	47,1	42,1	42,6	36,6	33,9	29,6	28,9	29,0	27,0	25,2
Välilihan 3.-4. asteen repeämän ompelu / Suturering av 3:e-4:e grads bristning / Saturation of 3rd to 4th degree perineal laceration <sup>(2, 5)</sup>	%	..	..	..	..	..	..	..	0,9	1,0	0,9	0,9	1,0
Prostaglandiini / Prostaglandin / Prostaglandin	%	..	6,3	7,6	7,7	7,2	6,1	8,5	8,0	9,3	9,5	9,7	10,0
Sikiöveren pH / pH i fosterblod / pH, fetal blood	%	..	3,3	2,9	3,6	5,2	6,4	4,1	3,2	2,9	3,4	4,0	4,8
Käynnistys / Igångsättning / Induced labour	%	16,1	13,9	14,3	14,7	15,4	14,9	17,0	16,6	16,2	16,7	16,7	18,1

.. Tietoa ei ole kerätty tai se on liian epävarma esitettäväksi. -Uppgift ej tillgänglig eller alltför osäker för att anges. -Data not available or too uncertain for presentation.

1) **Pl. yhden sairaalan vuodesta 1995 ja kahden sairaalan tiedot vuodesta 2000. Kolmen sairaalan tiedot puuttuvat v. 2002-2003 ja yhden sairaalan tiedot v. 2004-2005.** - Exkl. uppgifter från ett sjukhus fr.o.m. 1995 och från två sjukhus fr.o.m. 2000. Exkl. uppgifter från tre sjukhus 2002-2003 och ett sjukhus fr.o.m. 2004-2005. - Excluding information from one hospital since 1995, from two hospitals since 2000 and three hospitals 2002-2003. Excl. information from one hospital in 2004-2005.2) **Poislukien keisarileikkaukset - Exkl. kejsarsnitt - Excluding Caesarean sections**3) **Pl. Kymenlaakson keskussairaala - Exkl. Kymmenedagens centralsjukhus - Excl. Kymenlaakso Central Hospital**4) **Pl. HUS, Naistensairaala ja Jorvin sairaala. - Exkl. HNS, Kvinnosjukhuset och Jorvs sjukhus. - Excluding HUS hospitals, Department of Obstetrics and Gynaecology and Jorvi Hospital**5) **Pl. HUS, Naistensairaala 2004-2005. - Exkl. HNS, Kvinnosjukhuset 2004-2005. - Excluding HUS hospitals, Department of Obstetrics and Gynaecology 2004-2005.**

**Liitetaulukko 2: Synnytykset sairaanhoitopiireittäin 1996–2009**

Bilagetabell 2: Förlösningar efter sjukvårdsdistrikt 1996–2009

Appendix Table 2: Deliveries by hospital district 1996–2009

**Synnytyksiä - Förlösningar - Deliveries**

N	1996	1997	1998	1999	2000	2001	2002	2003	2004	2005	2006	2007	2008	2009
HUS:	16 871	16 659	16 009	16 596	16 550	16 361	16 611	17 076	17 226	17 213	17 880	17 715	18 110	18 236
-Helsingin ja	6 399	6 330	6 158	6 373	6 116	6 075	5 990	6 240	6 147	6 121	6 450	6 277	6 916	7 008
-Uudenmaan	10 472	10 329	9 851	10 223	10 434	10 286	10 621	10 836	11 079	11 092	11 430	11 438	11 194	11 234
Varsinais-Suomen	4 959	4 834	4 744	4 861	4 700	4 520	4 447	4 502	4 637	4 545	4 576	4 671	4 808	4 865
Satakunnan	2 604	2 415	2 308	2 327	2 213	2 177	2 158	2 142	2 232	2 213	2 337	2 136	2 072	2 197
Kanta-Hämeen	1 818	1 818	1 722	1 772	1 699	1 623	1 634	1 709	1 719	1 624	1 766	1 765	1 794	1 857
Pirkanmaan	4 892	4 846	4 666	4 749	4 706	4 737	4 624	4 840	5 121	5 157	5 318	5 341	5 535	5 619
Päijät-Hämeen	2 223	2 122	1 995	2 055	2 086	2 007	1 957	1 965	2 043	2 062	2 022	1 987	2 078	2 014
Kymenlaakson	1 929	1 786	1 745	1 758	1 665	1 684	1 599	1 585	1 687	1 630	1 527	1 620	1 536	1 556
Etelä-Karjalan	1 330	1 330	1 169	1 194	1 169	1 205	1 143	1 110	1 116	1 177	1 162	1 159	1 134	1 077
Etelä-Savon	1 162	1 078	1 081	1 016	985	978	890	925	912	886	916	891	864	861
Itä-Savon	544	530	480	464	405	439	435	392	395	378	394	389	381	365
Pohjois-Karjalan	1 851	1 921	1 747	1 758	1 625	1 627	1 571	1 544	1 519	1 579	1 569	1 578	1 523	1 571
Pohjois-Savon	2 770	2 753	2 651	2 555	2 529	2 565	2 300	2 369	2 527	2 436	2 428	2 326	2 421	2 438
Keski-Suomen	3 043	2 942	2 791	2 782	2 749	2 745	2 726	2 867	2 872	2 891	3 114	3 024	3 002	3 189
Etelä-Pohjanmaan	2 257	2 240	2 139	2 093	2 104	2 098	2 044	2 066	2 121	2 073	2 076	2 078	2 192	2 192
Vaasan	1 913	1 805	1 768	1 798	1 763	1 681	1 783	1 746	1 709	1 763	1 828	1 865	1 897	2 013
Keski-Pohjanmaan	961	926	889	876	867	887	851	897	874	922	867	971	947	992
Pohjois-Pohjanmaan	5 029	4 996	4 845	4 932	4 954	4 959	5 105	5 216	5 310	5 547	5 565	5 630	5 650	5 739
Kainuun	960	830	789	795	766	699	720	730	701	748	690	706	685	778
Länsi-Pohjan	838	775	752	727	748	660	669	681	674	675	667	665	671	697
Lapin	1 444	1 392	1 386	1 249	1 227	1 105	1 073	1 071	1 114	1 090	1 078	1 126	1 196	1 202
Ahvenanmaa	288	284	303	268	254	269	256	252	271	255	290	279	286	262
Tuntematon - Okänd	53	61	73	80	91	110	102	103	98	99	88	103	143	195
<b>Yhteensä - Totalt - Total</b>	<b>59 739</b>	<b>58 343</b>	<b>56 052</b>	<b>56 705</b>	<b>55 855</b>	<b>55 136</b>	<b>54 698</b>	<b>55 788</b>	<b>56 878</b>	<b>56 963</b>	<b>58 158</b>	<b>58 025</b>	<b>58 925</b>	<b>59 921</b>

**Tuhatta 15–49 v. naista kohden**

Per 1 000 kvinnor i åldersgrupp 15–49 år

Per 1 000 women aged 15–49 years

HNS:	47,5	46,9	45,0	46,5	46,2	45,5	46,2	47,5	47,9	47,8	49,4	48,5	49,2	49,0
-Helsingfors och	43,0	42,3	40,8	42,1	40,2	39,8	39,3	41,2	40,9	40,9	42,9	41,4	45,3	45,3
-Nylands	50,7	50,2	48,0	49,7	50,6	49,7	51,2	52,0	53,0	52,8	54,0	53,6	51,9	51,7
Egentliga Finlands	45,8	44,8	44,2	45,4	44,1	42,6	42,2	42,9	44,4	43,7	44,1	45,2	46,7	47,3
Satakunta	46,9	44,3	43,3	44,6	43,5	43,8	44,2	44,7	47,3	47,5	50,9	47,2	46,1	49,1
Centrala Tavastlands	46,9	47,5	45,6	47,6	46,1	44,6	45,3	47,6	48,1	45,6	49,6	49,4	50,0	51,7
Birkalands	46,1	45,9	44,4	45,4	45,0	45,3	44,2	46,3	48,9	49,0	50,3	50,3	51,8	52,4
Päijät-Häme	44,1	42,9	41,0	42,9	44,3	43,4	42,9	43,6	45,8	46,7	46,2	45,7	48,0	46,6
Kymmenedalens	44,4	42,0	41,9	43,2	41,9	43,3	41,8	42,1	45,4	44,4	42,1	45,3	43,6	45,0
Södra Karelen	43,9	44,6	39,8	41,5	41,4	43,3	41,6	41,0	41,8	44,7	44,7	45,3	44,9	43,0
Södra Savolax	46,4	43,9	44,9	43,1	42,7	43,5	40,6	43,2	43,4	42,8	45,1	45,1	43,7	43,1
Östra Savolax	35,8	35,8	33,3	33,0	29,7	33,1	33,8	31,1	32,0	31,4	33,6	35,5	37,6	38,9
Norra Karelen	44,7	47,3	43,9	45,0	42,3	43,1	42,3	42,3	42,1	44,3	44,8	45,5	44,7	46,8
Norra Savolax	45,0	45,3	44,3	43,4	43,8	45,2	41,2	43,0	46,5	45,4	45,9	44,5	46,9	47,9
Mellersta Finlands	48,6	47,3	45,2	45,5	45,3	45,4	45,3	47,8	48,1	48,7	52,8	51,6	51,4	54,7
Syd-Österbottens	49,4	49,9	48,4	48,1	49,2	50,1	49,6	50,7	52,4	51,7	52,5	53,1	55,8	55,9
Vasa	49,5	47,2	46,8	48,3	48,0	46,3	49,7	49,2	48,4	50,3	52,4	53,5	54,8	58,6
Mellersta Österbottens	51,3	50,3	49,1	49,3	49,7	51,8	50,6	54,1	53,4	56,8	54,0	60,9	59,5	63,7
Norra Österbottens	57,0	56,8	55,4	56,6	57,0	57,0	58,8	60,4	61,5	64,3	64,7	65,6	66,0	66,9
Kajanalands	45,6	40,4	39,5	40,8	40,3	37,9	40,4	42,1	41,4	45,4	43,0	45,1	44,6	51,6
Länsi-Pohja	48,8	45,9	45,6	45,3	48,0	43,7	45,7	47,7	48,3	49,3	49,5	50,3	51,6	54,4
Lapplands	46,4	45,6	46,4	42,9	43,3	40,2	40,0	40,5	42,5	42,1	42,4	44,9	48,3	49,3
Åland	47,2	47,0	50,4	44,9	43,0	45,7	43,6	43,0	46,5	43,8	49,7	47,9	48,8	44,3
<b>Yhteensä - Totalt - Total</b>	<b>47,4</b>	<b>46,7</b>	<b>45,2</b>	<b>46,1</b>	<b>45,8</b>	<b>45,6</b>	<b>45,6</b>	<b>46,8</b>	<b>48,0</b>	<b>48,3</b>	<b>49,5</b>	<b>49,5</b>	<b>50,3</b>	<b>51,2</b>

**Liitetaulukko 3: Synnytykset sairaaloittain 1999–2009**

Bilagetabell 3 : Förlossningar efter sjukhus 1999–2009

Appendix Table 3: Deliveries by hospitals 1999–2009

	1999	2000	2001	2002	2003	2004	2005	2006	2007	2008	2009
Hyks, synnytykset	12 827	13 007	12 901	13 144	13 477	13 641	13 570	14 172	14 081	14 600	14 597
-Kätilöopiston sairaala	4 576	4 714	5 082	5 190	5 492	5 513	5 494	5 700	5 747	5 822	5 673
-Naistenklinikka	4 568	4 821	4 563	4 545	4 719	4 684	4 728	4 951	5 033	5 440	5 451
-Jorvin sairaala, Espoo	3 683	3 472	3 256	3 409	3 266	3 444	3 348	3 521	3 301	3 338	3 473
Turun yliopistollinen sairaala	3 713	3 613	3 433	3 435	3 585	3 790	3 740	3 769	3 891	3 991	4 111
Kuopion yliopistollinen sairaala	1 923	1 909	2 083	2 113	2 306	2 541	2 445	2 430	2 358	2 450	2 487
Oulun yliopistollinen sairaala	3 397	3 329	3 465	3 569	3 710	3 857	4 045	4 158	4 110	4 235	4 386
Tampereen yliopistollinen sairaala	4 422	4 414	4 459	4 346	4 473	4 783	4 848	4 986	4 948	5 140	5 246
Etelä-Karjalan ks, Lappeenranta	1 183	1 155	1 196	1 135	1 103	1 103	1 165	1 153	1 142	1 137	1 076
Keski-Suomen ks, Jyväskylä	2 587	2 672	2 703	2 681	2 814	2 834	2 855	3 077	2 998	2 979	3 148
Pohjois-Karjalan ks, Joensuu	1 748	1 611	1 609	1 551	1 539	1 499	1 573	1 553	1 553	1 512	1 565
Savonlinnan ks	512	447	487	506	476	477	466	459	448	405	378
Vaasan ks/ Vasa csh	1 238	1 253	1 198	1 251	1 247	1 195	1 248	1 284	1 266	1 283	1 454
Ålands centralsjukhus, Mariehamn	269	252	271	259	252	273	257	294	278	283	262
Kanta-Hämeen ks, Hämeenlinna	1 461	1 413	1 346	1 361	1 537	1 554	1 477	1 610	1 646	1 673	1 770
Länsi-Pohjan ks, Kemi	722	730	637	649	658	672	661	646	659	671	690
Lapin keskussairaala, Rovaniemi	1 177	1 077	1 059	1 032	1 038	1 065	1 080	1 068	1 116	1 175	1 199
Mikkelin keskussairaala	899	868	901	845	868	853	829	854	840	831	841
Satakunnan ks, Pori	1 700	1 666	1 681	1 974	1 948	2 067	2 021	2 159	1 978	1 937	2 100
Kymenlaakson ks, Kotka	1 137	1 104	1 112	1 468	1 546	1 631	1 581	1 466	1 588	1 512	1 534
Keski-Pohjanmaan ks, Kokkola	1 134	1 147	1 094	1 097	1 144	1 094	1 117	1 075	1 203	1 160	1 271
Kainuun ks, Kajaani	806	778	725	732	740	711	772	739	743	719	780
Etelä-Pohjanmaan ks, Seinäjoki	2 018	2 093	2 099	2 045	2 045	2 082	2 059	2 045	2 073	2 208	2 178
Päijät-Hämeen ks, Lahti	2 012	2 019	1 956	1 936	1 931	2 030	2 054	2 022	1 964	2 072	1 991
Porvoon s/ Borgå sh	882	856	820	800	878	901	808	868	869	756	863
Iisalmen sairaala*	434	403	333	213	78	-	-	-	-	-	-
Kuusankosken sairaala*	608	651	562	80	-	-	-	-	-	-	-
Lohjan sairaala	714	699	677	650	670	632	624	694	690	677	693
Loimaan sairaala*	399	397	413	378	435	363	377	358	272	293	-
Rauman sairaala*	409	371	287	-	-	-	-	-	-	-	-
Salon sairaala	716	627	669	682	621	677	653	661	666	625	755
Varkauden sairaala	328	360	236	-	-	-	-	-	-	-	-
Länsi-Uudenmaan s, Tammisaari	565	545	539	546	595	580	679	616	646	652	650
Västra Nylands ksh, Ekenäs											
Selkämeren sairaala*, Kristiinankaupunki	126	-	-	-	-	-	-	-	-	-	-
Vammalan sairaala	430	423	428	397	528	484	439	482	541	517	544
Oulaskankaan sairaala, Oulainen	761	822	769	821	785	836	872	855	856	853	848
Vakka-Suomen sairaala*, Uusikaupunki	247	227	207	161	92	-	-	-	-	-	-
Hyvinkään sairaala	1 635	1 552	1 523	1 587	1 600	1 645	1 626	1 638	1 533	1 590	1 651
Kuusamon terveyskeskus*	241	262	234	231	233	197	173	115	133	64	-
Lounais-Hämeen sairaala*, Forssa	220	180	165	148	-	-	-	-	-	-	-
Raahen tk	390	399	375	364	377	319	348	308	374	344	350
Malmin terveydenhuoltoalue ky, Pietarsaari	441	451	457	488	445	479	479	523	554	569	492
Malmska hälso- och sjukvårdsområdet sk, Jakobstad											
Jämsän seudun tk*	186	36	-	-	-	-	-	-	-	-	-
<b>Yhteensä/ Totalt/ Total<sup>(1)</sup></b>	<b>56 705</b>	<b>55 855</b>	<b>55 136</b>	<b>54 698</b>	<b>55 788</b>	<b>56 878</b>	<b>56 963</b>	<b>58 158</b>	<b>58 025</b>	<b>58 925</b>	<b>59 921</b>

\* Synnytystoiminta lopetettu - Förlossningsverksamheten nedlagd - Delivery department closed

<sup>1)</sup> Sisältää kaikki synnytykset (myös kotisyntytykset, sairaala tuntematon ja sairaalat, joissa on viisi synnytystä tai vähemmän.

<sup>1)</sup> Omfattar alla förlossningar (också hemförlossningar, sjukhuset okänt och sjukhus med fem eller färre förlossningar).

<sup>1)</sup> Includes all deliveries (also home deliveries, hospital unknown and hospitals with five deliveries or less).

**Liitetaulukko 4: Synnytykset ikäryhmittäin tuhatta vastaavan ikäistä naista kohti 1987–2009**

Bilagetabell 4: Förlösningar efter åldersgrupp per 1 000 kvinnor i samma ålder 1987–2009

Appendix Table 4: Deliveries by age group per 1 000 women of the same age 1987–2009

	Synnytykset Förlösningar Deliveries	Ikäryhmittäin tuhatta vastaavan ikäistä naista kohti Efter åldersgrupp per 1 000 kvinnor i samma ålder By age group per 1 000 women of the same age							15–49
		15–19 <sup>1)</sup>	20–24	25–29	30–34	35–39	40–44	45–49 <sup>2)</sup>	
1987	59 396	12,1	67,5	118,2	79,3	30,8	7,7	0,3	47,2
1988	62 813	12,5	70,1	127,1	85,6	33,0	7,6	0,4	50,0
1989	62 903	11,9	70,4	128,3	88,1	33,3	7,4	0,4	50,1
1990	64 961	12,4	71,3	132,0	93,2	36,6	7,9	0,4	51,6
1991	64 799	12,3	72,4	132,2	95,3	36,3	7,3	0,4	51,4
1992	66 014	11,8	73,6	136,0	98,4	38,1	7,7	0,5	52,1
1993	64 130	10,7	71,8	133,0	98,9	37,4	7,4	0,4	50,4
1994	64 142	10,0	70,8	133,3	102,0	39,7	7,6	0,4	50,4
1995	62 198	9,8	66,0	128,9	102,7	40,7	8,2	0,4	49,0
1996	59 739	9,8	63,5	123,6	99,7	41,9	8,0	0,4	47,4
1997	58 343	9,0	61,9	121,6	98,5	42,9	8,4	0,5	46,7
1998	56 052	9,2	59,4	114,9	97,8	42,9	8,7	0,5	45,2
1999	56 705	9,8	61,2	115,5	100,1	45,3	9,1	0,4	46,1
2000	55 855	10,1	60,0	114,1	100,4	45,3	9,1	0,5	45,8
2001	55 136	10,6	59,4	112,1	99,5	46,1	9,4	0,5	45,6
2002	54 698	11,2	57,0	111,1	100,7	46,8	9,6	0,6	45,6
2003	55 788	10,4	56,6	114,3	104,9	48,2	10,6	0,5	46,8
2004	56 878	10,6	57,8	114,3	109,2	50,0	10,9	0,5	48,0
2005	56 963	10,3	57,2	114,8	110,9	50,4	10,6	0,6	48,3
2006	58 158	9,5	58,3	115,5	116,0	52,1	10,8	0,4	49,5
2007	58 025	9,2	58,4	113,9	115,1	53,0	11,2	0,5	49,5
2008	58 925	8,7	58,8	113,4	117,5	54,8	11,2	0,5	50,3
2009	59 921	8,2	58,2	112,8	118,5	58,1	12,6	0,5	51,2

1) **Alle 20-vuotiaiden synnytykset tuhatta 15–19 -vuotiasta naista kohti.**

Antal förlösningar bland kvinnor under 20 år per 1 000 kvinnor i åldern 15–19 år.

Number of deliveries among 20-year-olds per thousand women aged 15–19.

2) **45 vuotta täyttäneiden synnytykset tuhatta 45–49-vuotiasta kohti**

Antalet förlösningar bland kvinnor som fyllt 45 år per 1 000 kvinnor i åldern 45–49 år.

Number of deliveries among women aged 45 years or more per thousand women aged 45–49.

**Liitetaulukko 5: Synnyttäjät ikäryhmittäin ja sairaanhoitopiireittäin 2009**

Bilagetabell 5: Föderskor efter åldersgrupp och sjukvårdsdistrikt 2009

Appendix Table 5: Parturients by age group and hospital district 2009

N	Synnyttäjät ikäryhmittäin							Yhteensä Totalt Total	Keski-ikä / Medelåldern / Mean age	
	Föderskor efter åldersgrupp								Kaikki Alla All	Ensisynnyttäjät Försföderskor Primiparas
	-19	20-24	25-29	30-34	35-39	40-44	45-			
HUS - HNS:	247	1 881	4 872	6 828	3 465	921	28	18 242	30,9	29,4
-Helsingin ja - Helsingfors och	90	631	1 792	2 696	1 385	397	17	7 008	31,2	30,0
-Uudenmaan - Nylands	157	1 250	3 080	4 132	2 080	524	11	11 234	30,7	28,9
Varsinais-Suomen - Egentliga Finlands	96	697	1 600	1 650	661	152	10	4 866	30,2	28,4
Satakunnan - Satakunta	64	427	765	606	257	74	4	2 197	29,3	27,4
Kanta-Hämeen - Centrala Tavastlands	42	292	598	584	281	56	4	1 857	29,9	28,0
Pirkanmaan - Birkalands	124	845	1 878	1 854	736	175	8	5 620	30,0	28,1
Päijät-Hämeen - Päijät-Häme	71	366	644	584	279	69	1	2 014	29,5	27,3
Kymenlaakson - Kymmenedagens	33	269	522	470	214	46	2	1 556	29,8	27,5
Etelä-Karjalan - Södra Karelen	20	175	341	331	165	42	3	1 077	30,2	27,7
Etelä-Savon - Södra Savolax	21	159	270	257	130	24	-	861	29,7	27,3
Itä-Savon - Östra Savolax	17	86	119	93	38	12	-	365	28,7	26,4
Pohjois-Karjalan - Norra Karelen	63	306	546	407	196	52	1	1 571	29,2	26,5
Pohjois-Savon - Norra Savolax	80	451	842	669	309	84	3	2 438	29,4	27,4
Keski-Suomen - Mellersta Finlands	73	579	1 026	970	432	106	3	3 189	29,7	27,6
Etelä-Pohjanmaan - Syd-Österbottens	50	385	801	623	259	73	1	2 192	29,5	27,3
Vaasan - Vasa	31	349	676	651	247	57	2	2 013	29,8	27,4
Keski-Pohjanmaan - Mellersta Österbottens	42	209	365	264	82	29	1	992	29,3	26,6
Pohjois-Pohjanmaan - Norra Österbottens	167	1 090	1 907	1 686	692	188	9	5 739	29,5	27,0
Kainuun - Kajanalands	25	169	262	215	81	24	2	778	29,0	26,4
Länsi-Pohjan - Länsi-Pohja	30	175	230	157	82	22	1	697	28,7	25,5
Lapin - Lapplands	29	266	388	321	159	37	2	1 202	29,3	26,9
Ahvenanmaa - Åland	1	25	75	96	54	11	-	262	31,4	28,9
Tuntematon - Okänd - Unknown	9	31	65	58	24	5	1	193	30,6	29,3
<b>Yhteensä - Totalt - Total</b>	<b>1 335</b>	<b>9 232</b>	<b>18 792</b>	<b>19 374</b>	<b>8 843</b>	<b>2 259</b>	<b>86</b>	<b>59 921</b>	<b>30,1</b>	<b>28,1</b>
									<b>35 v. täyttäneet</b>	
									35 år eller mera	
%									35 years or more	
HUS - HNS:	1,4	10,3	26,7	37,4	19,0	5,0	0,2	100,0	24,2	
-Helsingin ja - Helsingfors och	2,2	17,8	43,9	59,0	29,7	7,5	0,2	100,0	25,7	
-Uudenmaan - Nylands	0,8	5,6	16,0	24,0	12,3	3,5	0,2	100,0	23,3	
Varsinais-Suomen - Egentliga Finlands	2,0	14,3	32,9	33,9	13,6	3,1	0,2	100,0	16,9	
Satakunnan - Satakunta	2,9	19,4	34,8	27,6	11,7	3,4	0,2	100,0	15,2	
Kanta-Hämeen - Centrala Tavastlands	2,3	15,7	32,2	31,4	15,1	3,0	0,2	100,0	18,4	
Pirkanmaan - Birkalands	2,2	15,0	33,4	33,0	13,1	3,1	0,1	100,0	16,4	
Päijät-Hämeen - Päijät-Häme	3,5	18,2	32,0	29,0	13,9	3,4	0,0	100,0	17,3	
Kymenlaakson - Kymmenedagens	2,1	17,3	33,5	30,2	13,8	3,0	0,1	100,0	16,8	
Etelä-Karjalan - Södra Karelen	1,9	16,2	31,7	30,7	15,3	3,9	0,3	100,0	19,5	
Etelä-Savon - Södra Savolax	2,4	18,5	31,4	29,8	15,1	2,8	-	100,0	17,9	
Itä-Savon - Östra Savolax	4,7	23,6	32,6	25,5	10,4	3,3	-	100,0	13,7	
Pohjois-Karjalan - Norra Karelen	4,0	19,5	34,8	25,9	12,5	3,3	0,1	100,0	15,8	
Pohjois-Savon - Norra Savolax	3,3	18,5	34,5	27,4	12,7	3,4	0,1	100,0	16,2	
Keski-Suomen - Mellersta Finlands	2,3	18,2	32,2	30,4	13,5	3,3	0,1	100,0	17,0	
Etelä-Pohjanmaan - Syd-Österbottens	2,3	17,6	36,5	28,4	11,8	3,3	0,0	100,0	15,2	
Vaasan - Vasa	1,5	17,3	33,6	32,3	12,3	2,8	0,1	100,0	15,2	
Keski-Pohjanmaan - Mellersta Österbottens	4,2	21,1	36,8	26,6	8,3	2,9	0,1	100,0	11,3	
Pohjois-Pohjanmaan - Norra Österbottens	2,9	19,0	33,2	29,4	12,1	3,3	0,2	100,0	15,5	
Kainuun - Kajanalands	3,2	21,7	33,7	27,6	10,4	3,1	0,3	100,0	13,8	
Länsi-Pohjan - Länsi-Pohja	4,3	25,1	33,0	22,5	11,8	3,2	0,1	100,0	15,1	
Lapin - Lapplands	2,4	22,1	32,3	26,7	13,2	3,1	0,2	100,0	16,5	
Ahvenanmaa - Åland	0,4	9,5	28,6	36,6	20,6	4,2	-	100,0	24,8	
<b>Yhteensä - Totalt - Total</b>	<b>2,2</b>	<b>15,4</b>	<b>31,4</b>	<b>32,3</b>	<b>14,8</b>	<b>3,8</b>	<b>0,1</b>	<b>100,0</b>	<b>18,7</b>	

**Liitetaulukko 6: Synnyttäjien aiemmat raskaudet sairaanhoitopiireittäin 2009**

Bilagetabell 6: Föderskornas tidigare graviditeter efter sjukvårdsdistrikt 2009

Appendix Table 6: Parturients' previous pregnancies by hospital district 2009

N	Aiempien raskauksien lkm										Tuntematon Okänd Unknown	Yhteensä Totalt Total	
	Antal tidigare graviditeter												
	Number of previous pregnancies												
	0	1	2	3	4	5	6	7	8	9-			
HUS - HNS:	6 605	5 700	3 054	1 417	688	322	197	98	61	99	1	18 242	
-Helsingin ja - Helsingfors och	2 934	2 195	1 011	430	214	96	61	33	15	19	-	7 008	
-Uudenmaan - Nylands	3 671	3 505	2 043	987	474	226	136	65	46	80	1	11 234	
Varsinais-Suomen - Egentliga Finlands	1 616	1 514	902	425	197	101	48	33	17	13	-	4 866	
Satakunnan - Satakunta	705	717	370	196	116	36	23	16	9	9	-	2 197	
Kanta-Hämeen - Centrala Tavastlands	524	545	354	221	111	44	24	15	7	12	-	1 857	
Pirkanmaan - Birkalands	1 851	1 785	973	506	236	121	53	46	16	32	1	5 620	
Päijät-Hämeen - Päijät-Häme	612	537	418	203	110	50	27	20	17	18	2	2 014	
Kymenlaakson - Kymmenedagens	461	482	294	143	71	33	26	13	7	13	13	1 556	
Etelä-Karjalan - Södra Karelen	330	339	198	120	38	23	13	4	4	8	-	1 077	
Etelä-Savon - Södra Savolax	260	246	163	101	49	15	15	4	1	6	1	861	
Itä-Savon - Östra Savolax	124	115	59	40	15	6	3	1	1	1	-	365	
Pohjois-Karjalan - Norra Karelen	463	465	274	165	94	52	18	12	8	20	-	1 571	
Pohjois-Savon - Norra Savolax	761	697	456	246	144	61	27	18	8	20	-	2 438	
Keski-Suomen - Mellersta Finlands	1 027	902	556	308	163	84	55	34	17	43	-	3 189	
Etelä-Pohjanmaan - Syd-Österbottens	675	629	391	259	92	66	30	21	9	19	1	2 192	
Vaasan - Vasa	628	619	365	196	95	44	26	13	8	19	-	2 013	
Keski-Pohjanmaan - Mellersta Österbottens	264	267	206	114	44	29	26	9	11	22	-	992	
Pohjois-Pohjanmaan - Norra Österbottens	1 558	1 487	1 004	605	310	232	137	97	88	221	-	5 739	
Kainuun - Kajanalands	248	226	157	69	36	14	12	6	4	6	-	778	
Länsi-Pohjan - Länsi-Pohja	202	199	143	67	36	18	13	7	6	6	-	697	
Lapin - Lapplands	335	356	224	126	74	42	11	15	7	12	-	1 202	
Ahvenanmaa - Åland	73	90	51	25	12	4	6	1	-	-	-	262	
Tuntematon - Okänd - Unknown	93	53	22	12	8	2	1	1	1	-	-	193	
<b>Yhteensä - Totalt - Total</b>	<b>19 415</b>	<b>17 970</b>	<b>10 634</b>	<b>5 564</b>	<b>2 739</b>	<b>1 399</b>	<b>791</b>	<b>484</b>	<b>307</b>	<b>599</b>	<b>19</b>	<b>59 921</b>	
%												<b>Keskiarvo</b>	
												<b>Medeltal</b>	
												<b>Mean</b>	
HUS - HNS:	36,2	31,2	16,7	7,8	3,8	1,8	1,1	0,5	0,3	0,5	0,0	100,0	1,3
-Helsingin ja - Helsingfors och	41,9	31,3	14,4	6,1	3,1	1,4	0,9	0,5	0,2	0,3	-	100,0	1,1
-Uudenmaan - Nylands	32,7	31,2	18,2	8,8	4,2	2,0	1,2	0,6	0,4	0,7	0,0	100,0	1,4
Varsinais-Suomen - Egentliga Finlands	33,2	31,1	18,5	8,7	4,0	2,1	1,0	0,7	0,3	0,3	-	100,0	1,4
Satakunnan - Satakunta	32,1	32,6	16,8	8,9	5,3	1,6	1,0	0,7	0,4	0,4	-	100,0	1,4
Kanta-Hämeen - Centrala Tavastlands	28,2	29,3	19,1	11,9	6,0	2,4	1,3	0,8	0,4	0,6	-	100,0	1,6
Pirkanmaan - Birkalands	32,9	31,8	17,3	9,0	4,2	2,2	0,9	0,8	0,3	0,6	0,0	100,0	1,4
Päijät-Hämeen - Päijät-Häme	30,4	26,7	20,8	10,1	5,5	2,5	1,3	1,0	0,8	0,9	0,1	100,0	1,6
Kymenlaakson - Kymmenedagens	29,6	31,0	18,9	9,2	4,6	2,1	1,7	0,8	0,4	0,8	0,8	100,0	1,5
Etelä-Karjalan - Södra Karelen	30,6	31,5	18,4	11,1	3,5	2,1	1,2	0,4	0,4	0,7	-	100,0	1,5
Etelä-Savon - Södra Savolax	30,2	28,6	18,9	11,7	5,7	1,7	1,7	0,5	0,1	0,7	0,1	100,0	1,5
Itä-Savon - Östra Savolax	34,0	31,5	16,2	11,0	4,1	1,6	0,8	0,3	-	0,3	-	100,0	1,3
Pohjois-Karjalan - Norra Karelen	29,5	29,6	17,4	10,5	6,0	3,3	1,1	0,8	0,5	1,3	-	100,0	1,7
Pohjois-Savon - Norra Savolax	31,2	28,6	18,7	10,1	5,9	2,5	1,1	0,7	0,3	0,8	-	100,0	1,6
Keski-Suomen - Mellersta Finlands	32,2	28,3	17,4	9,7	5,1	2,6	1,7	1,1	0,5	1,3	-	100,0	1,6
Etelä-Pohjanmaan - Syd-Österbottens	30,8	28,7	17,8	11,8	4,2	3,0	1,4	1,0	0,4	0,9	0,0	100,0	1,6
Vaasan - Vasa	31,2	30,8	18,1	9,7	4,7	2,2	1,3	0,6	0,4	0,9	-	100,0	1,5
Keski-Pohjanmaan - Mellersta Österbottens	26,6	26,9	20,8	11,5	4,4	2,9	2,6	0,9	1,1	2,2	-	100,0	1,9
Pohjois-Pohjanmaan - Norra Österbottens	27,1	25,9	17,5	10,5	5,4	4,0	2,4	1,7	1,5	3,9	-	100,0	2,2
Kainuun - Kajanalands	31,9	29,0	20,2	8,9	4,6	1,8	1,5	0,8	0,5	0,8	-	100,0	1,5
Länsi-Pohjan - Länsi-Pohja	29,0	28,6	20,5	9,6	5,2	2,6	1,9	1,0	0,9	0,9	-	100,0	1,7
Lapin - Lapplands	27,9	29,6	18,6	10,5	6,2	3,5	0,9	1,2	0,6	1,0	-	100,0	1,7
Ahvenanmaa - Åland	27,9	34,4	19,5	9,5	4,6	1,5	2,3	0,4	-	-	-	100,0	1,4
<b>Yhteensä - Totalt - Total</b>	<b>32,4</b>	<b>30,0</b>	<b>17,7</b>	<b>9,3</b>	<b>4,6</b>	<b>2,3</b>	<b>1,3</b>	<b>0,8</b>	<b>0,5</b>	<b>1,0</b>	<b>0,0</b>	<b>100,0</b>	<b>1,5</b>

**Liitetaulukko 7: Synnyttäjien aiemmat synnytykset sairaanhoitopiireittäin 2009**

Bilagetabell 7: Föderskornas tidigare förlossningar efter sjukvårdsdistrikt 2009

Appendix Table 7: Parturients' previous deliveries by hospital district 2009

	<b>Aiempien synnytysten lkm</b>										<b>Tunte-</b>	<b>Yhteensä</b>
	Antal tidigare förlossningar										<b>maton</b>	<b>Totalt</b>
	Number of previous deliveries										Okänt	Total
	0	1	2	3	4	5	6	7	8	9-	Unknown	Total
HUS - HNS:	8 405	6 188	2 384	694	252	128	75	30	32	53	1	18 242
-Helsingin ja - Helsingfors och	3 633	2 290	714	212	70	37	27	9	7	9	-	7 008
-Uudenmaan - Nylands	4 772	3 898	1 670	482	182	91	48	21	25	44	1	11 234
Varsinais-Suomen - Egentliga Finlands	2 183	1 675	694	198	63	31	6	11	3	2	-	4 866
Satakunnan - Satakunta	933	768	330	101	39	13	8	3	-	2	-	2 197
Kanta-Hämeen - Centrala Tavastlands	755	615	306	116	31	15	8	4	1	6	-	1 857
Pirkanmaan - Birkalands	2 502	1 966	730	251	78	40	27	10	7	8	1	5 620
Päijät-Hämeen - Päijät-Häme	847	638	328	101	39	27	13	8	9	4	-	2 014
Kymenlaakson - Kymmenedalens	668	529	230	87	29	5	3	3	-	2	-	1 556
Etelä-Karjalan - Södra Karelens	438	398	158	52	9	9	4	3	3	3	-	1 077
Etelä-Savon - Södra Savolax	340	284	155	50	16	5	6	-	2	2	1	861
Itä-Savon - Östra Savolax	168	122	51	16	4	2	-	-	1	1	-	365
Pohjois-Karjalan - Norra Karelens	603	535	253	95	45	13	13	3	1	10	-	1 571
Pohjois-Savon - Norra Savolax	998	803	381	155	55	17	10	4	6	9	-	2 438
Keski-Suomen - Mellersta Finlands	1 313	1 033	467	173	84	45	28	16	14	16	-	3 189
Etelä-Pohjanmaan - Syd-Österbottens	850	710	379	140	47	27	16	8	6	8	1	2 192
Vaasan - Vasa	814	689	310	113	33	23	10	8	3	10	-	2 013
Keski-Pohjanmaan - Mellersta Österbottens	346	299	195	62	29	17	13	9	5	17	-	992
Pohjois-Pohjanmaan - Norra Österbottens	1 953	1 744	874	421	214	148	105	76	59	145	-	5 739
Kainuun - Kajanalands	301	261	129	41	24	8	6	3	1	4	-	778
Länsi-Pohjan - Länsi-Pohja	260	206	126	48	32	8	5	4	2	6	-	697
Lapin - Lapplands	461	407	192	70	35	19	5	4	3	6	-	1 202
Ahvenanmaa - Åland	103	101	41	12	3	1	1	-	-	-	-	262
Tunte-maton - Okänd - Unknown	111	48	23	5	5	-	-	1	-	-	-	193
<b>Yhteensä - Totalt - Total</b>	<b>25 352</b>	<b>20 019</b>	<b>8 736</b>	<b>3 001</b>	<b>1 166</b>	<b>601</b>	<b>362</b>	<b>208</b>	<b>158</b>	<b>314</b>	<b>4</b>	<b>59 921</b>
												<b>Keskiarvo</b>
												<b>Medeltal</b>
<b>%</b>												<b>Mean</b>
HUS - HNS:	46,1	33,9	13,1	3,8	1,4	0,7	0,4	0,2	0,2	0,3	0,0	0,9
-Helsingin ja - Helsingfors och	51,8	32,7	10,2	3,0	1,0	0,5	0,4	0,1	0,1	0,1	-	0,7
-Uudenmaan - Nylands	42,5	34,7	14,9	4,3	1,6	0,8	0,4	0,2	0,2	0,4	0,0	1,0
Varsinais-Suomen - Egentliga Finlands	44,9	34,4	14,3	4,1	1,3	0,6	0,1	0,2	0,1	0,0	-	0,9
Satakunnan - Satakunta	42,5	35,0	15,0	4,6	1,8	0,6	0,4	0,1	-	0,1	-	0,9
Kanta-Hämeen - Centrala Tavastlands	40,7	33,1	16,5	6,2	1,7	0,8	0,4	0,2	0,1	0,3	-	1,0
Pirkanmaan - Birkalands	44,5	35,0	13,0	4,5	1,4	0,7	0,5	0,2	0,1	0,1	0,0	0,9
Päijät-Hämeen - Päijät-Häme	42,1	31,7	16,3	5,0	1,9	1,3	0,6	0,4	0,4	0,2	-	1,1
Kymenlaakson - Kymmenedalens	42,9	34,0	14,8	5,6	1,9	0,3	0,2	0,2	-	0,1	-	0,9
Etelä-Karjalan - Södra Karelens	40,7	37,0	14,7	4,8	0,8	0,8	0,4	0,3	0,3	0,3	-	1,0
Etelä-Savon - Södra Savolax	39,5	33,0	18,0	5,8	1,9	0,6	0,7	-	0,2	0,2	0,1	1,1
Itä-Savon - Östra Savolax	46,0	33,4	14,0	4,4	1,1	0,5	-	-	0,3	0,3	-	0,9
Pohjois-Karjalan - Norra Karelens	38,4	34,1	16,1	6,0	2,9	0,8	0,8	0,2	0,1	0,6	-	1,1
Pohjois-Savon - Norra Savolax	40,9	32,9	15,6	6,4	2,3	0,7	0,4	0,2	0,2	0,4	-	1,1
Keski-Suomen - Mellersta Finlands	41,2	32,4	14,6	5,4	2,6	1,4	0,9	0,5	0,4	0,5	-	1,1
Etelä-Pohjanmaan - Syd-Österbottens	38,8	32,4	17,3	6,4	2,1	1,2	0,7	0,4	0,3	0,4	0,1	1,1
Vaasan - Vasa	40,4	34,2	15,4	5,6	1,6	1,1	0,5	0,4	0,1	0,5	-	1,1
Keski-Pohjanmaan - Mellersta Österbottens	34,9	30,1	19,7	6,3	2,9	1,7	1,3	0,9	0,5	1,7	-	1,5
Pohjois-Pohjanmaan - Norra Österbottens	34,0	30,4	15,2	7,3	3,7	2,6	1,8	1,3	1,0	2,5	-	1,7
Kainuun - Kajanalands	38,7	33,5	16,6	5,3	3,1	1,0	0,8	0,4	0,1	0,5	-	1,1
Länsi-Pohjan - Länsi-Pohja	37,3	29,6	18,1	6,9	4,6	1,1	0,7	0,6	0,3	0,9	-	1,3
Lapin - Lapplands	38,4	33,9	16,0	5,8	2,9	1,6	0,4	0,3	0,2	0,5	-	1,1
Ahvenanmaa - Åland	39,3	38,5	15,6	4,6	1,1	0,4	0,4	-	-	-	-	0,9
<b>Yhteensä - Totalt - Total</b>	<b>42,3</b>	<b>33,4</b>	<b>14,6</b>	<b>5,0</b>	<b>1,9</b>	<b>1,0</b>	<b>0,6</b>	<b>0,3</b>	<b>0,3</b>	<b>0,5</b>	<b>0,0</b>	<b>1,0</b>



**Liitetaulukko 8: Synnyttäjien painoindeksi (BMI) ennen raskautta sairaanhoitopiireittäin 2009**

Bilagetabell 8: Föderskornas viktindex (BMI) före graviditeten efter sjukvårdsdistrikt 2009

Appendix Table 7: Parturients' body mass index (BMI) before pregnancy by hospital district 2009

	BMI (Body Mass Index)							Keskiarvo Medeltal Mean	
	-18,4	18,5 - 24,9	25,0 - 29,9	30,0 - 34,9	35,0 - 39,9	40-	Tuntematon		
						Okänt Unknown			
HUS - HNS:	701	11 420	3 504	1 087	350	134	1 046	23,8	
-Helsingin ja - Helsingfors och	318	4 703	1 241	351	101	42	252	23,3	
-Uudenmaan - Nylands	383	6 717	2 263	736	249	92	794	24,0	
Varsinais-Suomen - Egentliga Finlands	151	2 973	1 085	397	157	57	46	24,5	
Satakunnan - Satakunta	63	1 194	533	220	73	43	71	25,2	
Kanta-Hämeen - Centrala Tavastlands	59	1 083	465	167	53	28	2	24,8	
Pirkanmaan - Birkalands	180	3 414	1 195	485	140	70	136	24,4	
Päijät-Hämeen - Päijät-Häme	82	1 283	428	146	43	21	11	24,1	
Kymenlaakson - Kymmenedalens	42	964	366	118	35	22	9	24,4	
Etelä-Karjalan - Södra Karelen	25	664	258	92	26	11	1	24,4	
Etelä-Savon - Södra Savolax	24	480	216	87	43	6	5	25,1	
Itä-Savon - Östra Savolax	9	229	76	30	12	6	3	24,5	
Pohjois-Karjalan - Norra Karelen	43	947	388	128	43	15	7	24,6	
Pohjois-Savon - Norra Savolax	70	1 409	526	238	76	23	96	24,7	
Keski-Suomen - Mellersta Finlands	98	1 980	677	257	87	47	43	24,4	
Etelä-Pohjanmaan - Syd-Österbottens	73	1 167	529	237	94	36	56	25,2	
Vaasan - Vasa	56	1 262	410	158	56	18	53	24,3	
Keski-Pohjanmaan - Mellersta Österbottens	29	568	226	101	33	20	15	25,0	
Pohjois-Pohjanmaan - Norra Österbottens	233	3 465	1 274	452	131	58	126	24,2	
Kainuun - Kajanalands	30	442	184	68	36	11	7	24,9	
Länsi-Pohjan - Länsi-Pohja	27	392	172	66	25	9	6	24,7	
Lapin - Lapplands	48	711	257	112	31	26	17	24,6	
Ahvenanmaa - Åland	8	164	48	19	10	2	11	24,5	
Tuntematon - Okänd - Unknown	9	90	27	6	2		59	-	
<b>Yhteensä - Totalt - Total</b>	<b>2 060</b>	<b>36 301</b>	<b>12 844</b>	<b>4 671</b>	<b>1 556</b>	<b>663</b>	<b>1 826</b>	<b>24,3</b>	
								<b>≥ 25</b>	<b>≥ 30</b>
<b>%</b>								<b>%</b>	<b>%</b>
HUS - HNS:	3,8	62,6	19,2	6,0	1,9	0,7	5,7	27,8	8,6
-Helsingin ja - Helsingfors och	4,5	67,1	17,7	5,0	1,4	0,6	3,6	24,8	7,0
-Uudenmaan - Nylands	3,4	59,8	20,1	6,6	2,2	0,8	7,1	29,7	9,6
Varsinais-Suomen - Egentliga Finlands	3,1	61,1	22,3	8,2	3,2	1,2	0,9	34,9	12,6
Satakunnan - Satakunta	2,9	54,3	24,3	10,0	3,3	2,0	3,2	39,6	15,3
Kanta-Hämeen - Centrala Tavastlands	3,2	58,3	25,0	9,0	2,9	1,5	0,1	38,4	13,4
Pirkanmaan - Birkalands	3,2	60,7	21,3	8,6	2,5	1,2	2,4	33,6	12,4
Päijät-Hämeen - Päijät-Häme	4,1	63,7	21,3	7,2	2,1	1,0	0,5	31,7	10,4
Kymenlaakson - Kymmenedalens	2,7	62,0	23,5	7,6	2,2	1,4	0,6	34,8	11,2
Etelä-Karjalan - Södra Karelen	2,3	61,7	24,0	8,5	2,4	1,0	0,1	35,9	12,0
Etelä-Savon - Södra Savolax	2,8	55,7	25,1	10,1	5,0	0,7	0,6	40,9	15,8
Itä-Savon - Östra Savolax	2,5	62,7	20,8	8,2	3,3	1,6	0,8	34,0	13,2
Pohjois-Karjalan - Norra Karelen	2,7	60,3	24,7	8,1	2,7	1,0	0,4	36,5	11,8
Pohjois-Savon - Norra Savolax	2,9	57,8	21,6	9,8	3,1	0,9	3,9	35,4	13,8
Keski-Suomen - Mellersta Finlands	3,1	62,1	21,2	8,1	2,7	1,5	1,3	33,5	12,3
Etelä-Pohjanmaan - Syd-Österbottens	3,3	53,2	24,1	10,8	4,3	1,6	2,6	40,9	16,7
Vaasan - Vasa	2,8	62,7	20,4	7,8	2,8	0,9	2,6	31,9	11,5
Keski-Pohjanmaan - Mellersta Österbottens	2,9	57,3	22,8	10,2	3,3	2,0	1,5	38,3	15,5
Pohjois-Pohjanmaan - Norra Österbottens	4,1	60,4	22,2	7,9	2,3	1,0	2,2	33,4	11,2
Kainuun - Kajanalands	3,9	56,8	23,7	8,7	4,6	1,4	0,9	38,4	14,8
Länsi-Pohjan - Länsi-Pohja	3,9	56,2	24,7	9,5	3,6	1,3	0,9	39,0	14,3
Lapin - Lapplands	4,0	59,2	21,4	9,3	2,6	2,2	1,4	35,4	14,1
Ahvenanmaa - Åland	3,1	62,6	18,3	7,3	3,8	0,8	4,2	30,2	11,8
<b>Yhteensä - Totalt - Total</b>	<b>3,4</b>	<b>60,6</b>	<b>21,4</b>	<b>7,8</b>	<b>2,6</b>	<b>1,1</b>	<b>3,0</b>	<b>32,9</b>	<b>11,5</b>
<b>Painoindeksi - Kroppsmasseindex - Body mass index (BMI):</b>									
- 18,4	<b>Normaalia alhaisempi paino - Undervikt - Underweight</b>								
18,5-24,9	<b>Normaali paino - Normalvikt - Normal</b>								
25,0-29,9	<b>Lievä ylipaino - Lätt övervikt - Overweight</b>								
30,0-34,9	<b>Merkittävä ylipaino - Betydande övervikt - Obese Class I</b>								
35,0-39,9	<b>Vaikea ylipaino - Svår övervikt - Obese Class II</b>								
40,0-	<b>Sairaaloinen ylipaino - Sjuklig övervikt - Obese Class III</b>								

**Liitetaulukko 9: Synnytystapa sairaalatyypeittäin 2009**

Bilagetabell 9: Förlossningsmetod efter sjukhus typ 2009

Appendix Table 9: Mode of delivery by type of hospital 2009

N	Alatie	Perätilä <sup>(1)</sup>	Pihti	Imukuppi	Keisarileikkaus		Tuntematon	Yhteensä
	Vaginal Vaginal	Sätesläge Breech presentation	Tång Forceps	Vakuumex. Vacuum ex.	Kejsarsnitt Caesarean section	Muu Annat Other	Okänd Unknown	Totalt Total
<b>Yliopistosairaala*/</b> Universitetssjukhus/ <i>University hospital</i>	20 079	223	2	2538	1 737	2 775	-	<b>27 354</b>
<b>Yli 1500 synnytystä/</b> förlossningar/ <i>deliveries</i>	14 675	112	6	1 575	1 140	1 901	-	<b>19 409</b>
<b>750-1499 synnytystä/</b> förlossningar/ <i>deliveries</i>	7 043	50	15	656	526	797	-	<b>9 087</b>
<b>Alle 750 synnytystä/</b> förlossningar/ <i>deliveries</i>	3 107	13	3	293	252	389	2	<b>4 059</b>
<b>Yhteensä - Totalt - Total<sup>(2)</sup></b>	<b>44 913</b>	<b>398</b>	<b>26</b>	<b>5 062</b>	<b>3 655</b>	<b>5 862</b>	<b>7</b>	<b>59 921</b>
<b>%</b>								
<b>Yliopistosairaala*/</b> Universitetssjukhus/ <i>University hospital</i>	73,4	0,8	0,0	9,3	6,4	10,1	-	100,0
<b>Yli 1500 synnytystä/</b> förlossningar/ <i>deliveries</i>	75,6	0,6	0,0	8,1	5,9	9,8	-	100,0
<b>750-1499 synnytystä/</b> förlossningar/ <i>deliveries</i>	77,5	0,6	0,2	7,2	5,8	8,8	-	100,0
<b>Alle 750 synnytystä</b> förlossningar/ <i>deliveries</i>	76,5	0,3	0,1	7,2	6,2	9,6	0,0	100,0
<b>Yhteensä - Totalt - Total<sup>(2)</sup></b>	<b>75,0</b>	<b>0,7</b>	<b>0,0</b>	<b>8,4</b>	<b>6,1</b>	<b>9,8</b>	<b>0,0</b>	<b>100,0</b>

**Keisarileikkaukset**

Kejsarsnitt  
Caesarean section

	Suunniteltu keisarileikkaus		Kiireellinen, päivystyksellinen keisarileikkaus		Hätäkeisarileikkaus		Synnytyksiä yhteensä Förlossningar totalt Deliveries total
	Planerat Planned	%	Akut kejsarsnitt Urgent Caesarean section	%	Urakutkejsarsnitt Emergency section	%	
<b>Yliopistosairaala*/</b> Universitetssjukhus/ <i>University hospital</i>	1 737	6,4	2409	8,8	357	1,3	<b>27 354</b>
<b>Yli 1500 synnytystä/</b> förlossningar/ <i>deliveries</i>	1 140	5,9	1 685	8,7	211	1,1	<b>19 409</b>
<b>750-1499 synnytystä/</b> förlossningar/ <i>deliveries</i>	526	5,8	718	7,9	76	0,8	<b>9 087</b>
<b>Alle 750 synnytystä/</b> förlossningar/ <i>deliveries</i>	252	6,2	345	8,5	43	1,1	<b>4 059</b>
<b>Yhteensä -Totalt - Total</b>	<b>3 655</b>	<b>6,1</b>	<b>5 157</b>	<b>8,6</b>	<b>687</b>	<b>1,1</b>	<b>59 921</b>

Yliopistosairaaloita 5 kpl, sairaaloita, joissa yli 1500 synnytystä 9 kpl, 750-1499 synnytystä 9 kpl ja alle 750 synnytystä 8 kpl.

5 universitetssjukhus, 9 sjukhus med över 1 500 förlossningar, 9 sjukhus med 750-1 499 förlossningar och 8 sjukhus med under 750 förlossningar.

5 university hospitals, 9 hospitals with more than 1500 deliveries, 9 hospitals with 750-1499 deliveries and 8 hospitals with less than 750 deliveries.

\* Mukana Kätilöopiston sairaala. - Barnmorskeinstitutets sjukhus ingår. - Includes the Kätilöopisto Maternity Hospital

<sup>1)</sup> Perätilän ulosauto ja -veto

Uthämtning vid sätesläge och sätesextraktion

Assisted breech presentation and breech extraction

<sup>2)</sup> Sisältää kotisynnytykset - Inkl. hemförlossningar - Including home deliveries

**Liitetaulukko 10: Kivunlievitys sairaalatyypeittäin 2009**

Bilagetabell 10: Smärtlindring under förlossningen efter sjukhustyp 2009

Appendix Table 10: Pain relief in labour by type of hospital 2009

N	Epiduraali <sup>(1)</sup>		Paraservikaali		Pudendaali		Ilokaasu		Jokin lievitys <sup>(1)</sup>	
	Epidural <i>Epidural</i>	%	Paracervikal <i>Paracervikal</i>	%	Pudendus <i>Pudendal</i>	%	Lustgas <i>Nitrous oxide</i>	%	Någon lindring <i>Any pain relief</i>	%
<b>Yliopistosairaala*/</b> <i>Universitetssjukhus/ University hospital</i>	12 289	53,8	3 992	14,6	1 404	5,1	14 454	52,8	20 599	90,1
<b>Yli 1500 synnytystä/</b> <i>förlossningar/ deliveries</i>	6 664	40,7	3 005	15,5	1 921	9,9	8 855	45,6	14 630	89,4
<b>750-1499 synnytystä/</b> <i>förlossningar/ deliveries</i>	2 645	34,0	1 697	18,7	184	2,0	4 291	47,2	6 972	89,8
<b>Alle 750 synnytystä</b> <i>förlossningar/ deliveries</i>	1 174	34,3	439	10,8	97	2,4	1 593	39,2	3 062	89,5
<b>Yhteensä - Totalt - Total</b>	<b>22 772</b>	<b>45,2</b>	<b>9 133</b>	<b>15,2</b>	<b>3 606</b>	<b>6,0</b>	<b>29 193</b>	<b>48,7</b>	<b>45 265</b>	<b>89,8</b>
N	Spinaali-puudutus <sup>(1)</sup>		Yhdistetty spinaali-epiduraali <sup>(1)</sup>		Muu lääkkeellinen kivunlievitys		Muu, ei-lääkkeellinen kivunlievitys			
	Spinal blockad <i>Spinal block</i>	%	Kombinerad spinal-epidural <i>Combined spinal and epidural</i>	%	Annan farmakologisk smärtlindring <i>Other pharmacological relief of pain</i>	%	Annan icke farmakologisk ~ <i>Other non-pharmacological relief of pain</i>	%		
<b>Yliopistosairaala/</b> <i>Universitetssjukhus/ University hospital</i>	2 836	12,4	137	0,6	1 098	4,0	6 662	24,4		
<b>Yli 1500 synnytystä/</b> <i>förlossningar/ deliveries</i>	3 136	19,2	100	0,6	3 193	16,5	3 582	18,5		
<b>750-1499 synnytystä/</b> <i>förlossningar/ deliveries</i>	1 344	17,3	17	0,2	1 651	18,2	3 173	34,9		
<b>Alle 750 synnytystä</b> <i>förlossningar/ deliveries</i>	675	19,7	7	0,2	521	12,8	1 657	40,8		
<b>Yhteensä - Totalt - Total</b>	<b>7 991</b>	<b>15,9</b>	<b>261</b>	<b>0,5</b>	<b>6 463</b>	<b>10,8</b>	<b>15 076</b>	<b>25,2</b>		

\* **Mukana Kätilöopiston sairaala.** - Barnmorskeinstitutets sjukhus ingår. - *Includes the Kätilöopisto Maternity Hospital*

<sup>1)</sup> **Alatiesynnytyksen yhteydessä** - Vid vaginal förlossning. - *In vaginal delivery.*

**Liitetaulukko 11: Episiotomia ja välilihan 3.–4.asteen repeämän ompelu sairaalatyypeittäin 2009**

Bilagetabell 11: Episiotomi och suturering av perinealbristning av tredje och fjärde graden efter sjukhustyp 2009

Appendix Table 11: Episiotomy and suturation of 3rd to 4th degree perineal laceration in labour by type of hospital 2009

N	Episiotomia <sup>(1)</sup>		Välilihan 3.–4. asteen repeämän ompelu <sup>(1)</sup>		Alatiesynnytykset yhteensä Vaginala förlossningar, totalt Vaginal deliveries, total
	Episiotomia Episiotomy	%	Suturering av 3:e-4:e grads bristning Suturation of 3rd to 4th degree perineal laceration	%	
<b>Yliopistosairaala*/</b> Universitetssjukhus/ <i>University hospital</i>	5 844	25,6	218	1,0	22 851
<b>Yli 1500 synnytystä/</b> förlossningar/ <i>deliveries</i>	4 852	29,6	175	1,1	16 373
<b>750-1499 synnytystä/</b> förlossningar/ <i>deliveries</i>	1 451	18,7	62	0,8	7 768
<b>Alle 750 synnytystä</b> förlossningar/ <i>deliveries</i>	546	16,0	30	0,9	3 419
<b>Yhteensä - Totalt - Total</b>	<b>12 693</b>	<b>25,2</b>	<b>485</b>	<b>1,0</b>	<b>50 423</b>

\* Mukana Kätilöopiston sairaala. - Barnmorskeinstitutets sjukhus ingår. - *Includes the Kätilöopisto Maternity Hospital*

<sup>1)</sup> Alatiesynnytyksen yhteydessä. - Vid vaginal förlossning. - *In vaginal delivery.*

**Liitetaulukko 12: Vastasyntyneet 1987, 1993, 1995, 1997, 1999, 2001, 2003, 2005–2009**

Bilagetabell 12: Nyfödda barn 1987, 1993, 1995, 1997, 1999, 2001, 2003, 2005–2009

Appendix Table 12: Newborns 1987, 1993, 1995, 1997, 1999, 2001, 2003, 2005–2009

Syntyneet lapset		1987	1993	1995	1997	1999	2001	2003	2005	2006	2007	2008	2009
Nyfödda barn / Births													
Syntyneitä, yhteensä / Födda, total / Births, total <sup>(1)</sup>	N	60 069	65 058	63 125	59 295	57 655	55 997	56 632	57 822	59 051	58 933	59 801	60 794
Elävänä syntyneitä / Levande födda / Live births	N	59 742	64 782	62 823	59 053	57 445	55 786	56 449	57 636	58 859	58 727	59 607	60 577
Yleinen hedelmällisyysluku / Allmänt fruktsamhetstal / General fertility rate /1000 <sup>(2)</sup>		47,5	50,9	49,5	47,3	46,8	46,1	47,4	48,9	50,1	50,1	50,9	51,7
Syntyneitä, pojat / Födda, pojkar / Births, boys	N	30 760	33 107	32 227	30 140	29 448	28 637	28 844	29 431	30 129	30 243	30 543	30 998
	%	51,2	50,9	51,1	50,8	51,1	51,1	50,9	50,9	51,0	51,3	51,1	51,0
Kuolleena syntyneet / Dödfödda / Stillbirths	N	327	276	302	242	210	211	183	186	192	206	194	217
/1 000 synt. / födda		5,4	4,2	4,8	4,1	3,6	3,8	3,2	3,2	3,3	3,5	3,2	3,6
Kuollut alle 7 vrk ikäisenä / Döda före 7 dygn	N	195	162	133	129	119	97	97	102	94	97	96	88
Died before age of 7 days /1 000 synt. / födda		3,2	2,5	2,1	2,2	2,1	1,7	1,7	1,8	1,6	1,6	1,6	1,4
Perinataalikuolleisuus / Perinatal dödlighet / Perinatal mortality <sup>(3)</sup>	N	522	438	435	371	329	308	280	288	286	303	290	305
/1 000 synt. / födda		8,7	6,7	6,9	6,3	5,7	5,5	4,9	5,0	4,8	5,1	4,8	5,0
Imeväiskuolleisuus / Spädbarnsdödlighet / Infant mortality <sup>(4)</sup>	N	355	281	245	241	218	171	182	174	170	163	155	144
/1 000 elävänä synt. / levande födda		5,9	4,3	3,9	4,1	3,8	3,1	3,2	3,0	2,9	2,8	2,6	2,4
Ennenaikaisesti syntyneitä (< 37 vrk) / För tidigt födda, gestationslängd < 37 veckor / Gestational age (<37 wk)	N	3 338	3 760	3 610	3 403	3 570	3 376	3 216	3 297	3 473	3 387	3 440	3 473
	%	5,6	5,8	5,7	5,7	6,2	6,0	5,7	5,7	5,9	5,7	5,8	5,7
Keskipaino / Medelvikt / Mean weight													
Kaikki / Alla / All	g / gr	3 548	3 540	3 539	3 520	3 509	3 516	3 519	3 505	3 499	3 491	3 491	3 483
Pojat / Pojkar / Boys	g / gr	3 608	3 601	3 601	3 576	3 572	3 575	3 580	3 559	3 556	3 551	3 550	3 543
Tytöt / Flickor / Girls	g / gr	3 485	3 477	3 474	3 461	3 444	3 455	3 455	3 449	3 439	3 428	3 429	3 421
Paino / Vikt / Weight													
≥ 4500 g / gr	N	2 163	2 413	2 251	2 010	1 831	1 809	1 693	1 684	1 635	1 532	1 537	1 494
	%	3,6	3,7	3,6	3,4	3,2	3,2	3,0	2,9	2,8	2,6	2,6	2,5
≥ 4000 g / gr	N	12 062	12 874	12 659	11 069	10 640	10 467	10 552	10 319	10 237	10 060	10 075	9 840
	%	20,1	19,8	20,1	18,7	18,5	18,7	18,6	17,8	17,3	17,1	16,8	16,2
< 2500 g / gr	N	2 349	2 661	2 691	2 500	2 662	2 524	2 410	2 496	2 647	2 644	2 579	2 740
	%	3,9	4,1	4,3	4,2	4,6	4,5	4,3	4,3	4,5	4,5	4,3	4,5
< 1500 g / gr	N	557	553	586	549	553	496	422	482	482	500	532	515
	%	0,9	0,9	0,9	0,9	1,0	0,9	0,7	0,8	0,8	0,8	0,9	0,8
< 1000 g / gr	N	277	272	291	255	272	243	191	210	217	217	243	265
	%	0,5	0,4	0,5	0,4	0,5	0,4	0,3	0,4	0,4	0,4	0,4	0,4
Lasten hoitotoimenpiteitä / Åtgärder på nyfödda													
Treatments to newborn children													
Antibioottihoito/ Antibiotikabehandling/ Antibiotics	%	..	2,6	2,8	3,1	3,7	3,9	4,6	5,6	5,5	5,8	6,2	6,2
Valohoito/ Ljusbehandling/ Phototherapy	%	..	5,2	5,9	5,9	6,5	6,0	6,1	6,8	6,3	6,4	6,9	5,7
Verenvaihto/ Blodbyte/ Exchange transfusion	%	..	0,1	0,1	0,1	0,1	0,1	0,1	0,1	0,1	0,1	0,1	0,2
Intubaatio/ Intubation/ Intubation	%	..	0,8	0,7	0,8	0,7	0,7	0,6	0,8	1,0	1,0	1,1	1,0
Respiraattori/ Respiratorbehandling/ Respirator care	%	..	1,1	1,3	1,1	1,2	1,2	1,2	1,2	1,2	1,1	1,1	1,3
Teho- tai valvontaos./ Intensivvårds- eller observationsavd. / Intensive care or observation unit	%	..	6,9	8,2	8,1	9,9	9,9	11,2	12,4	11,8	11,3	11,0	9,6
Lapsi kotona viikon iässä / Barnet hemma i en veckas ålder / Child at home at the age of one week	%	75,9	91,2	91,8	92,2	91,8	92,2	92,3	92,2	93,0	92,9	93,5	92,4

.. Tietoa ei ole kerätty tai se on liian epävarma esitettäväksi. - Uppgift ej tillgänglig eller alltför osäker för att anges. -

Data not available or too uncertain for presentation.

\* Ennakkotieto - Preliminär data - Preliminary data

1) THL:n syntymärekisterissä on tiedot kaikista Suomessa syntyneistä lapsista kun taas Tilastokeskuksen virallisissa väestötilastoissa on tiedot niistä syntyneistä lapsista, joiden äidin vakituinen asuinpaikka on lapsen syntymähetkellä Suomessa synnytyspaikasta riippumatta. -

I THL födelseregister finns uppgifter om alla barn som fötts i Finland, medan Statistikcentralens offentliga befolkningsstatistik innehåller uppgifter om de barn vars mamma stadigvarande bor i Finland vid barnets födelse oberoende av var förlösningen sker. -

The Medical Birth Register at THL includes data on all children born in Finland, while Statistics Finland's official population statistics contain data on all children born whose mother has a permanent domicile in Finland at the time of the child's birth whatever the place of delivery.

2) Elävänä syntyneiden määrä tuhatta 15-49-vuotiasta naista kohti. - Antal levande födda per 1000 kvinnor i åldern 15-49 år. -

Number of annual live births per 1 000 women aged 15 to 49 years.

3) Kuolleena syntyneet ja alle 7 vrk iässä kuolleet tuhatta syntynyttä kohti. - Dödfödda och döda före 7 dagar per 1 000 födda. -

Stillbirths and deaths before 7 days per 1 000 births.

4) Alle vuoden ikäisenä kuolleet (pl. kuolleena syntyneet) tuhatta elävänä syntynyttä kohti syntymävuoden mukaan. - Döda före

ett års ålder (exkl. dödfödda) per 1 000 levande födda enligt födelseår. - Deaths before age of one year (stillbirths excluded) per 1 000 live births according to year of birth. Lähde - Källa - Source: Tilastokeskus ja THL - Statistikcentralen och THL - Statistics Finland and THL.

**Liitetaulukko 13: Syntymäpaino raskauden keston mukaan 2009**

Bilagetabell 13: Födelsevikt efter gestationslängd 2009

Appendix Table 13: Birth weight by gestational age 2009

Raskauden kesto Gestationslängd Gestational age Vk - Veckor - Weeks	Syntymäpaino, g - Födelsevikt, g - Birth weight, g											Tuntematon Okänd Unknown	Yhteensä Totalt Total
	-499	500- 999	1000- 1499	1500- 1999	2000- 2499	2500- 2999	3000- 3499	3500- 3999	4000- 4499	4500- 4999	5000-		
22-27	51	161	29	1	-	-	-	-	-	-	-	1	243
28-31	4	37	163	126	14	4	2	-	1	-	-	-	351
32-35	1	8	54	364	658	370	78	20	12	3	-	-	1 568
36	-	-	4	45	271	601	294	62	24	9	1	-	1 311
37	-	-	-	21	258	988	1 106	406	90	13	8	1	2 891
38	-	-	-	14	268	1 598	3 154	1 934	529	74	13	1	7 585
39	-	-	-	3	119	1 669	6 032	5 492	1 497	190	13	2	15 017
40	-	-	-	-	45	1 012	5 555	7 329	2 701	405	23	1	17 071
41	-	-	-	-	12	394	2 910	5 053	2 614	512	32	1	11 528
42	-	-	-	-	-	53	627	1 384	863	180	14	-	3 121
43	-	-	-	-	-	-	2	7	6	1	-	-	16
Tuntematon - Okänd - Unknown	-	2	-	2	4	8	27	22	9	3	-	13	90
<b>Yhteensä - Totalt - Total</b>	<b>56</b>	<b>208</b>	<b>250</b>	<b>576</b>	<b>1 649</b>	<b>6 697</b>	<b>19 787</b>	<b>21 709</b>	<b>8 346</b>	<b>1 390</b>	<b>104</b>	<b>22</b>	<b>60 794</b>
<b>%</b>													
22-27	21,0	66,3	11,9	0,4	-	-	-	-	-	-	-	0,4	100,0
28-31	1,1	10,5	46,4	35,9	4,0	-	0,6	-	-	-	-	-	100,0
32-35	0,1	-	3,4	23,2	42,0	23,6	5,0	1,3	0,8	-	-	-	100,0
36	-	-	0,3	3,4	20,7	45,8	22,4	4,7	1,8	0,7	0,1	-	100,0
37	-	-	-	0,7	8,9	34,2	38,3	14,0	3,1	0,4	0,3	0,0	100,0
38	-	-	-	0,2	3,5	21,1	41,6	25,5	7,0	1,0	0,2	0,0	100,0
39	-	-	-	0,0	0,8	11,1	40,2	36,6	10,0	1,3	0,1	0,0	100,0
40	-	-	-	-	0,3	5,9	32,5	42,9	15,8	2,4	0,1	0,0	100,0
41	-	-	-	-	0,1	3,4	25,2	43,8	22,7	4,4	0,3	-	100,0
42	-	-	-	-	-	1,7	20,1	44,3	27,7	5,8	0,4	-	100,0
43	-	-	-	-	-	-	12,5	43,8	37,5	6,3	-	-	100,0
Tuntematon - Okänd - Unknown	-	2,2	-	2,2	4,3	8,7	29,3	23,9	9,8	3,3	-	16,3	100,0
<b>Yhteensä - Totalt - Total</b>	<b>0,1</b>	<b>0,3</b>	<b>0,4</b>	<b>0,9</b>	<b>2,7</b>	<b>11,0</b>	<b>32,5</b>	<b>35,7</b>	<b>13,7</b>	<b>2,3</b>	<b>0,2</b>	<b>0,0</b>	<b>100,0</b>

**Liitetaulukko 14: Syntymäpaino sairaalatyypeittäin 2009**

Bilagetabell 14: Födelsevikt efter sjukhustyp 2009

Appendix Table 14: Birth weight by type of hospital 2009

	Syntymäpaino, g - Födelsevikt, g - Birth weight, g											Tunte- maton Okänd <i>Unknown</i>	Yhteensä Totalt <i>Total</i>
	-499	500- 999	1000- 1499	1500- 1999	2000- 2499	2500- 2999	3000- 3499	3500- 3999	4000- 4499	4500- 4999	5000-		
<b>Yliopistosairaala*/</b> Universitetssjukhus/ University hospital	39	178	223	407	889	3 035	9094	9623	3736	620	52	1	27 897
<b>Yli 1500 synnytystä/</b> förlossningar/ <i>deliveries</i>	11	14	20	122	500	2214	6303	7181	2749	480	33	6	19 633
<b>750-1499 synnytystä/</b> förlossningar/ <i>deliveries</i>	4	12	5	41	211	1055	2997	3373	1245	211	16	2	9 172
<b>Alle 750 synnytystä</b> förlossningar/ <i>deliveries</i>	3	4	2	6	49	393	1392	1530	616	79	3	3	4 080
<b>Tuntematon/</b> Okänd/ <i>Unknown</i>	-	-	-	-	-	-	2	3	-	-	-	7	12
<b>Yhteensä -</b> Totalt - <i>Total</i>	<b>57</b>	<b>208</b>	<b>250</b>	<b>576</b>	<b>1 649</b>	<b>6 697</b>	<b>19 787</b>	<b>21 709</b>	<b>8 346</b>	<b>1 390</b>	<b>104</b>	<b>21</b>	<b>60 794</b>
<b>%</b>													
<b>Yliopistosairaala*/</b> Universitetssjukhus/ University hospital	0,1	0,6	0,8	1,5	3,2	10,9	32,6	34,5	13,4	2,2	0,2	0,0	100,0
<b>Yli 1500 synnytystä/</b> förlossningar/ <i>deliveries</i>	0,1	0,1	0,1	0,6	2,5	11,3	32,1	36,6	14,0	2,4	0,2	0,0	100,0
<b>750-1499 synnytystä/</b> förlossningar/ <i>deliveries</i>	0,0	0,1	0,1	0,4	2,3	11,5	32,7	36,8	13,6	2,3	0,2	0,0	100,0
<b>Alle 750 synnytystä</b> förlossningar/ <i>deliveries</i>	0,1	0,1	0,0	0,1	1,2	9,6	34,1	37,5	15,1	1,9	0,1	-	100,0
<b>Yhteensä -</b> Totalt - <i>Total</i>	<b>0,1</b>	<b>0,3</b>	<b>0,4</b>	<b>0,9</b>	<b>2,7</b>	<b>11,0</b>	<b>32,5</b>	<b>35,7</b>	<b>13,7</b>	<b>2,3</b>	<b>0,2</b>	<b>0,0</b>	<b>100,0</b>

\* Mukana Kätilöopiston sairaala. - Barnmorskeinstitutets sjukhus ingår. - Includes the Kätilöopisto Maternity Hospital

**Liitetaulukko 15: Perinataalikuolleisuus sikiöisyyden, sukupuolen, painon ja raskauden keston mukaan 2009**

Bilagetabell 15: Perinatal dödlighet efter antal foster, kön, födelsevikt och gestationslängd 2009

Appendix Table 15: Perinatal mortality by number of fetuses, sex, birth weight and gestational age 2009

	<b>Kuolleena syntyneet</b> Dödfödda Stillbirths N	<b>Elävänä syntyneet</b> Levande födda Live births N	<b>Yhteensä</b> Totalt Total N	<b>0-6 vrk kuolleet</b> Döda Deaths N	<b>Kuolleena syntyneet</b> Dödfödda Stillbirths per 1000	<b>0-6 vrk kuolleet</b> Döda Deaths per 1000	<b>Perinataali- kuolleisuus</b> Perinatal dödlighet Perinatal mortality per 1000
<b>Sikiöisyys - Antal foster - Number of fetuses</b>							
1	195	58 864	59 059	69	3,3	1,2	4,5
2	22	1 680	1 702	17	12,9	10,0	22,9
3	-	33	33	2	-	60,6	60,6
<b>Sukupuoli - Kön - Sex</b>							
<b>Poika - Pojke - Boy</b>	114	30 884	30 998	49	3,7	1,6	5,3
<b>Tyttö - Flicka - Girl</b>	100	29 693	29 793	39	3,4	1,3	4,7
<b>Epäselvä - Oklart - Uncertain</b>	3	-	3	-	1000,0	-	1000,0
<b>Syntymäpaino - Födelsevikt - Birth weight</b>							
<b>g</b>							
-499	46	10	56	6	821,4	107,1	928,6
500-999	39	169	208	39	187,5	187,5	375,0
1000-1499	17	233	250	5	68,0	20,0	88,0
1500-1999	17	559	576	8	29,5	13,9	43,4
2000-2499	17	1 632	1 649	11	10,3	6,7	17,0
2500-2999	20	6 677	6 697	7	3,0	1,0	4,0
3000-3499	29	19 761	19 789	7	1,5	0,4	1,8
3500-3999	19	21 691	21 709	3	0,9	0,1	1,0
4000-4499	7	8 339	8 346	-	0,8	0,1	1,0
4500-4999	2	1 388	1 390	1	1,4	-	1,4
5000-	-	104	104	1	-	-	28,8
Tuntematon - Okänd - Unknown	3	14	17	-	176,5	-	176,5
<b>Raskauden kesto</b>							
Gestationslängd Gestational age							
<b>Viikkoa/ Veckor/ Weeks</b>							
22	20	8	28	8	714,3	285,7	1000,0
23	15	18	33	10	454,5	303,0	757,6
24	15	20	35	3	428,6	85,7	514,3
25	6	33	39	6	153,8	153,8	307,7
26	14	40	54	12	259,3	222,2	481,5
27	10	44	54	4	185,2	74,1	259,3
28	8	52	60	2	133,3	33,3	166,7
29	7	62	69	3	101,4	43,5	144,9
30	2	109	111	3	18,0	27,0	45,0
31	4	107	111	1	36,0	9,0	45,0
32	4	178	182	2	22,0	11,0	33,0
33	5	263	268	3	18,7	11,2	29,9
34	7	447	454	2	15,4	4,4	19,8
35	9	655	664	3	13,6	4,5	18,1
36	13	1 298	1 311	6	9,9	4,6	14,5
37	18	2 873	2 891	11	6,2	3,8	10,0
38	15	7 571	7 586	2	2,0	0,3	2,2
39	11	15 008	15 019	4	0,7	0,3	1,0
40	19	17 053	17 072	2	1,1	0,1	1,2
41	13	11 515	11 528	-	1,1	-	1,1
42	-	3 121	3 121	-	-	-	-
43	-	16	16	-	-	-	-
Tuntematon - Okänd - Unknown	2	86	88	1	22,2	11,1	33,3
<b>Yhteensä - Total - Totalt</b>	<b>217</b>	<b>60 577</b>	<b>60 794</b>	<b>88</b>	<b>3,6</b>	<b>1,4</b>	<b>5,0</b>



**Liitetaulukko 16: Perinataalikuolleisuus sairaanhoitopiireittäin 2007–2009**

Bilagetabell 16: Perinatal dödlighet efter sjukvårdsdistrikt 2007–2009

Appendix Table 16: Perinatal mortality by hospital district 2007–2009

	<b>Kuolleena syntyneet</b>	<b>Elävänä syntyneet</b>	<b>Yhteensä Totalt</b>	<b>0-6 vrk kuolleet</b>	<b>Kuolleena syntyneet</b>	<b>0-6 vrk kuolleet</b>	<b>Perinataali- kuolleisuus</b>
	Dödfödda	Levande födda	Total	Döda	Dödfödda	Döda	Perinatal dödlighet
	Stillbirths	Live births	Total	Deaths	Stillbirths	Deaths	Perinatal mortality
					per 1000	per 1000	per 1000
HUS - HNS:	174	54703	54 877	76	3,2	1,4	4,6
-Helsingin ja - Helsingfors och	73	20 444	20 517	26	3,6	1,3	4,8
-Uudenmaan - Nylands	101	34 259	34 360	50	2,9	1,5	4,4
Varsinais-Suomen - Egentliga Finlands	58	14 509	14 567	23	4,0	1,6	5,6
Satakunnan - Satakunta	19	6 482	6 501	1	2,9	0,2	3,1
Kanta-Hämeen - Centrala Tavastlands	23	5 477	5 500	9	4,2	1,6	5,8
Pirkanmaan - Birkalands	53	16 708	16 761	30	3,2	1,8	5,0
Päijät-Hämeen - Päijät-Häme	20	6 142	6 162	22	3,2	3,6	6,8
Kymenlaakson - Kymmenedagens	11	4 772	4 783	2	2,3	0,4	2,7
Etelä-Karjalan - Södra Karelen	11	3 414	3 425	7	3,2	2,0	5,3
Etelä-Savon - Södra Savolax	5	2 652	2 657	8	1,9	3,0	4,9
Itä-Savon - Östra Savolax	2	1 142	1 144	1	1,7	0,9	2,6
Pohjois-Karjalan - Norra Karelen	17	4 720	4 737	7	3,6	1,5	5,1
Pohjois-Savon - Norra Savolax	19	7 294	7 313	6	2,6	0,8	3,4
Keski-Suomen - Mellersta Finlands	36	9 319	9 355	19	3,8	2,0	5,9
Etelä-Pohjanmaan - Syd-Österbottens	32	6 525	6 557	13	4,9	2,0	6,9
Vaasan - Vasa	22	5 841	5 863	13	3,8	2,2	6,0
Keski-Pohjanmaan - Mellersta Österbottens	10	2 938	2 948	4	3,4	1,4	4,7
Pohjois-Pohjanmaan - Norra Österbottens	63	17 201	17 264	31	3,6	1,8	5,4
Kainuun - Kajanalands	12	2 197	2 209	3	5,4	1,4	6,8
Länsi-Pohjan - Länsi-Pohja	7	2 046	2 053	-	3,4	-	3,4
Lapin - Lapplands	18	3 548	3 566	4	5,0	1,1	6,2
Ahvenanmaa - Åland	-	839	839	1	-	1,2	1,2
Tuntematon - Okänd	5	442	447	1	11,2	2,2	13,4
<b>Yhteensä - Totalt - Total</b>	<b>617</b>	<b>178 911</b>	<b>179 528</b>	<b>281</b>	<b>3,4</b>	<b>1,6</b>	<b>5,0</b>
<i>Helsinki and Uusimaa:</i>	174	54703	54 877	76	3,2	1,4	4,6
<i>Helsinki and</i>	73	20 444	20 517	26	3,6	1,3	4,8
<i>Uusimaa</i>	101	34 259	34 360	50	2,9	1,5	4,4
<i>Southwest Finland</i>	58	14 509	14 567	23	4,0	1,6	5,6
<i>Satakunta</i>	19	6 482	6 501	1	2,9	0,2	3,1
<i>Kanta-Häme</i>	23	5 477	5 500	9	4,2	1,6	5,8
<i>Pirkanmaa</i>	53	16 708	16 761	30	3,2	1,8	5,0
<i>Päijät-Häme</i>	20	6 142	6 162	22	3,2	3,6	6,8
<i>Kymenlaakso</i>	11	4 772	4 783	2	2,3	0,4	2,7
<i>South Karelia</i>	11	3 414	3 425	7	3,2	2,0	5,3
<i>Etelä-Savo</i>	5	2 652	2 657	8	1,9	3,0	4,9
<i>Itä-Savo</i>	2	1 142	1 144	1	1,7	0,9	2,6
<i>North Karelia</i>	17	4 720	4 737	7	3,6	1,5	5,1
<i>Pohjois-Savo</i>	19	7 294	7 313	6	2,6	0,8	3,4
<i>Central Finland</i>	36	9 319	9 355	19	3,8	2,0	5,9
<i>South Ostrobothnia</i>	32	6 525	6 557	13	4,9	2,0	6,9
<i>Vaasa</i>	22	5 841	5 863	13	3,8	2,2	6,0
<i>Central Ostrobothnia</i>	10	2 940	2 950	4	3,4	1,4	4,7
<i>North Ostrobothnia</i>	63	17 201	17 264	31	3,6	1,8	5,4
<i>Kainuu</i>	12	2 197	2 209	3	5,4	1,4	6,8
<i>Länsi-Pohja</i>	7	2 046	2 053	-	3,4	-	3,4
<i>Lapland</i>	18	3 548	3 566	4	5,0	1,1	6,2
<i>Åland Islands</i>	-	839	839	1	-	1,2	1,2
<i>Unknown</i>	5	442	447	1	11,2	2,2	13,4
<b>Total</b>	<b>617</b>	<b>178 913</b>	<b>179 530</b>	<b>281</b>	<b>3,4</b>	<b>1,6</b>	<b>5,0</b>

**Liitetaulukko 17: Synnyttäjät ja vastasyntyneet äidin iän mukaan 2009**

Bilagetabell 17: Föderskor och nyfödda barn efter moderns ålder 2009

Appendix Table 17: Parturients and births by mother's age 2009

		≤ 19	20-24	25-29	30-34	35-39	40-44	45+	Yhteensä Totalt - Total
<b>Synnyttäjä</b> - Föderskor - <i>Parturients</i>	N	1 335	9 232	18 792	19 374	8 843	2 259	86	59 921
<b>Ei aiempia raskauksia</b> - Inga tidigare graviditeter - <i>No previous pregnancies</i>	%	74,5	48,0	38,0	26,3	16,5	12,6	11,6	32,4
<b>Ei aiempia synnytyksiä</b> - Inga tidigare förlossningar - <i>No previous deliveries</i>	%	92,0	63,4	48,2	33,9	24,0	22,6	24,4	42,3
<b>Raskauden aikana tupakoineita</b> - Rökare - <i>Smokers</i>	%	50,6	30,3	15,2	9,5	8,7	11,0	4,7	15,3
<b>raskauden alussa tupakoinnin lopettaneet</b> - slutat röka i början av graviditeten - <i>quit smoking at the early stages of pregnancy</i>	%	24,3	30,4	37,5	36,0	31,9	27,4	50,0	33,3
<b>Painoindeksin keskiarvo ennen raskautta</b> - Viktindex före graviditeten - <i>BMI before pregnancy</i>		22,8	24,0	24,2	24,3	24,8	25,3	25,9	24,3
<b>Sokerirasitustesti patologinen</b> - Glukosbelastning patologisk - <i>Glucose tolerance test pathological</i>	%	6,1	6,0	7,7	8,7	12,5	19,6	23,3	8,9
<b>Tarkastuskäynnejä yhteensä</b> - Kontrollbesök totalt - <i>Antenatal visits total</i>	keskiarvo	15,5	15,7	15,5	15,3	15,4	15,9	15,2	15,5
<b>Poliklinikkakäynnejä</b> - Kontrollbesök på sjukhusets poliklinik - <i>Visits to outpatient clinic</i>	keskiarvo	3,1	2,8	2,8	2,9	3,2	3,8	4,1	2,9
<b>1. käynnin ajankohta</b> - 1:a besökets tidpunkt - <i>Time of first visit</i> (viikkoa - veckor - <i>weeks</i> )	keskiarvo	10,7	9,3	9,0	9,1	9,4	9,9	10,8	9,2
<b>Kivunlievitys</b> - Smärtlindring - <i>Pain relief</i>	%								
<b>epiduraali</b> - epiduralblockad - <i>epidural block</i> <sup>(1)</sup>	%	71,8	56,8	46,3	41,1	36,6	34,9	37,9	45,2
<b>paraservikaali</b> - paracervikalblockad - <i>paracervical block</i>	%	12,9	15,4	16,5	15,2	13,6	13,0	14,0	15,2
<b>pudendaali</b> - pudendusblockad - <i>pudendal block</i>	%	6,7	6,2	6,4	5,9	5,6	3,9	4,7	6,0
<b>ilokaasu</b> - lustgas - <i>nitrous oxide</i>	%	48,7	49,7	50,6	49,0	45,2	41,2	27,9	48,7
<b>vähintään jokin</b> - minst en - <i>at least one</i> <sup>(1)</sup>	%	95,3	93,2	90,7	88,8	86,7	83,2	77,6	89,8
<b>spinaali</b> - spinalblockad - <i>spinal block</i> <sup>(1)</sup>	%	7,7	13,6	15,2	16,9	18,0	18,7	10,3	15,8
<b>yhdistetty spinaali-epid.</b> - kombinerad spinal-epid. - <i>combined</i> <sup>(1)</sup>	%	0,5	0,5	0,5	0,6	0,4	0,5	1,7	0,5
<b>muu lääkkeellinen kivunlievitys</b> - annan farmakologisk smärtlindring <i>other pharmacological relief of pain</i>	%	16,3	15,3	11,7	9,2	8,0	6,4	8,1	10,8
<b>muu, ei-lääkkeellinen kivunlievitys</b> - annan icke farmakologisk ~ / <i>other non-pharmacological relief of pain</i>	%	30,9	30,4	28,1	23,5	19,0	14,9	10,5	25,2
<b>Alatiesynnytys</b> - Vaginal förlossning - <i>Vaginal delivery</i>	%	88,0	87,5	85,9	83,8	79,5	75,5	67,4	84,1
<b>Keisarileikkaus</b> - Kejsarsnitt - <i>Caesarean section</i>	%	12,0	12,5	14,1	16,2	20,5	24,5	32,6	15,9
<b>Syntyneitä, yht.</b> - Födda, total - <i>Births, total</i>	N	1 340	9 335	19 045	19 678	9 010	2 298	88	60 794
<b>Perinataalikuolleet</b> - Perinatalet döda - <i>Perinatal deaths</i>	N	12	47	80	88	55	22	1	305
<b>Perinataalikuolleisuus</b> - Perinatal dödlighet - <i>Perinatal mortality</i>	1/1 000	9,0	5,0	4,2	4,5	6,1	9,6	11,4	5,0
<b>Paino</b> - Vikt - <i>Weight &lt; 2500 g</i>	N	77	419	800	841	463	133	7	2 740
	%	5,7	4,5	4,2	4,3	5,1	5,8	8,0	4,5
<b>Lapsi kotona viikon iässä</b> - Barnet hemma i en veckas ålder - <i>Child at home at the age of one week</i>	%	91,2	93,0	93,0	92,4	91,5	89,5	81,8	92,4

 1) **Poislukien keisarileikkaukset** - Exkl. kejsarsnitt - *Excl. Caesarean sections*

## **SVT-sarjan laatuseloste**

### **Syntyneiden lasten rekisteri**

#### **Tilastotietojen relevanssi**

Syntyneiden lasten rekisteri (syntymärekisteri) aloitti toimintansa vuonna 1987. Rekisteri sisältää tietoja kaikista Suomessa synnyttäneistä äideistä ja syntyneistä lapsista 7 vrk:n ikään asti. Rekisterin tarkoituksena on kerätä tietoja äitiyshuollon, synnytystoiminnan ja vastasyntyneiden hoidon tutkimusta ja kehittämistä sekä järjestämistä varten.

Syntymärekisterin tilastoraportissa esitetään lukumäärä- ja prosenttitietoja synnyttäjästä, synnytyksistä ja vastasyntyneistä koko maan tasolla.

Synnytystietoja käsitellään myös ikäryhmittäin, sairaanhoitopiireittäin tuhatta vastaavan ikäistä naista kohti ja sairaaloittain sekä sairaalatyypeittäin. Vastasyntyneitä tarkastellaan raskauden keston ja syntymäpainon mukaan. Perinataalikuolleisuutta koskevat tiedot esitetään sikiöisyyden, sukupuolen, painon ja raskauden keston mukaan sekä sairaanhoitopiireittäin.

Tilastoraportti on tarkoitettu lisääntymisterveyttä koskevia tietoja työssään tarvitseville terveydenhuollon ammattihenkilöille, hallintoviranomaisille, suunnittelijoille ja tutkijoille. He tarvitsevat mahdollisimman ajantasaisia ja yksityiskohtaisia tietoja synnytyksistä ja vastasyntyneistä.

Tilastoraportin tekstiosassa on esitetty rekisterissä käytetyt käsitteet.

Tietojen keruu perustuu Terveiden ja hyvinvoinnin laitoksesta (668/2008) annettuun lakiin ja Sosiaali- ja terveysalan tutkimus- ja kehittämiskeskukseen (Stakes) tilastotoimesta annettuun lakiin (409/2001) sekä terveydenhuollon valtakunnallisia henkilörekistereitä koskevaan lakiin (556/1989) ja sen nojalla annettuun asetukseen (774/ 1989).

#### **Tilastotutkimuksen menetelmäkuvaus**

Rekisteriin kerätään tiedot kaikista elävänä syntyneistä lapsista ja niistä kuolleena syntyneistä, joiden raskauden kesto on vähintään 22+0 viikkoa tai joiden syntymäpaino on vähintään 500 g. Jokaisesta syntyneestä lapsesta on sairaalan täytettävä seitsemän päivän ikään mennessä lomake, joka lähetetään joko paperi- tai sähköisessä muodossa Terveiden ja hyvinvoinnin laitoksen syntymärekisteriin. Kotisyntynytysten osalta lomakkeen täyttämistä huolehtii synnytyksessä avustanut kätilö tai lääkäri. Vuodesta 2005 lähtien on lisäksi kerätty vielä tarkempaa tietoa pienistä keskosista. Näihin pieniin keskosiin lasketaan ne elävänä syntyneet lapset, joiden syntymäpaino on alle 1500 grammaa tai joiden raskauden kesto syntymähetkellä on alle 32+0 viikkoa. Vuodesta 2008 lähtien määritelmää muutettiin niin, että mukana ovat myös tasan 1500 grammaa painaneet, elävänä syntyneet lapset.

#### **Tietojen oikeellisuus ja tarkkuus**

Tiedot ovat oikeita, jos tiedonantajat ovat ilmoittaneet ne oikein. Sairaaloiden Terveiden ja hyvinvoinnin laitokseen (THL) lähettämät tiedot tarkastetaan. Puuttuvat sekä virheelliseksi epäillyt tiedot tarkistetaan sairaaloista ja korjataan tietokantaan.

Syntymärekisteristä puuttuu pieni osa vastasyntyneistä. Tämän vuoksi syntymärekisteriä täydennetään Väestörekisterikeskuksen elävänä syntyneiden lasten tiedoilla sekä

Tilastokeskuksen kuolleena syntyneiden ja ensimmäisen viikon aikana kuolleiden lasten tiedoilla. Tilastojen kattavuus on käytännössä sata prosenttia näiden lisäysten jälkeen.

Vuosina 1990 ja 1996 on rekisterin tietosisältöä muutettu luotettavuuden parantamiseksi. Vuonna 2004 lomaketta jälleen ajanmukaistettiin. Tämän uudistuksen tarkoituksena oli saada syntyneiden lasten rekisteri vastaamaan nykyisiä hoitokäytäntöjä paremmin. Aiemmat tietosisällöt löytyvät paperiversioina ja sähköisesti lomakkeina ja ohjekirjoina arkistoituna.

### **Julkaistujen tietojen ajantasaisuus ja oikea-aikaisuus**

Synnytykset ja vastasyntyneet -tilastoraportti on THL:n kerran vuodessa tuottama tilasto. Ennakkotiedot pyritään julkaisemaan kesä-heinäkuun vaihteessa ja varsinainen tilastoraportti ilmestyy syys-lokakuun vaihteessa. Ennakkotiedoissa julkaistaan ainoastaan aikasarjatilastot yhtenä taulukkona. Vuorovuosittain julkaistaan Vastasyntyneet ja Synnytystoimenpiteitä sairaaloittain Suomessa -tilastoraportit. Nämä viimeksi mainitut tilastoraportit julkaistaan varsinaisen tilastoraportin jälkeen, kuitenkin samana vuonna. Näissä tilastoraporteissa tarkastellaan tilastoja syvällisemmin ja tarkemmin. Tilastoraporttien tilastot perustuvat edellisen kalenterivuoden aikana tapahtuneiden synnytysten tietoihin. Kuitenkin osa tilastoraporttien taulukoista on tehty kaksivuotisjaksoissa satunnaisvaihtelun vähentämisen vuoksi. Sairaalat lähettävät sairaalakohtaiset tiedot syntymärekisteriin viimeistään lapsen syntymävuotta seuraavan vuoden maaliskuun loppuun mennessä. Aineisto on valmis Väestörekisterikeskuksen tietojen ja Tilastokeskuksen kuolemansyytietojen yhdistämisen jälkeen viimeistään tilastovuotta seuraavana syksynä.

### **Tietojen saatavuus ja läpinäkyvyys/ selkeys**

Tilastoraportit lähetetään sähköisesti synnytyksiä hoitaviin sairaaloihin ja julkaistaan THL:n internetsivuilla osoitteessa <http://www.thl.fi/fi/tilastot/synnyttajat>. Syntymärekisterin tietoja toimitetaan myös kansainvälisiin tilastoihin (OECD, Nomesko, WHO ja Pohjoismaiset perinataalitulastot).

### **Tilastojen vertailukelpoisuus**

Vuosina 1990, 1996 ja 2004 on tehty lomakeuudistukset rekisterin luotettavuuden parantamiseksi. Lomakkeen muuttujien määritelmiä ja käsitteitä on tarvittaessa aika ajoin tarkennettu. Vuoden 2004 lomakeuudistuksen myötä ohjeistusta edelleen tarkistettiin ja korjattiin sairaaloilta tulleiden kommenttien mukaisesti, jotta määritelmät olisivat mahdollisimman yhteneväiset kaikissa sairaaloissa. Myös aikaisempien vuosien tietoja korjataan tarvittaessa.

Tilastoraportissa esitetyt vuosittaiset tilastotiedot vuodesta 1987 alkaen ovat vertailukelpoisia keskenään. Tiedot vuosilta 2004, 2005 ja 2006 eivät kuitenkaan ole täysin vertailukelpoisia sairaaloiden kesken, koska muutama sairaala ei toimittanut tietoja kyseisiltä vuosilta lomakeuudistuksen mukaisesti.

Ennakkotiedoissa ei ole mukana Väestörekisterikeskuksen elävänä syntyneiden lasten ja Tilastokeskuksen kuolemansyyrekisterin kuolleena syntyneiden lasten tietojen yhdistämiä. Tiedot eivät kuitenkaan olennaisesti muutu varsinaisessa tiedotteessa. Ennakkotiedoissa esitetään synnyttäjien, synnytysten ja vastasyntyneiden lukumäärä- ja prosenttiedot ainoastaan koko maan tasolla.

Tilastokeskuksen ja THL:n elävänä syntyneiden lasten lukumäärät eroavat hiukan toisistaan. Erot johtuvat erilaisesta laskentatavasta. Tilastokeskus kerää tiedot kaikista syntyneistä lapsista, joiden äidin vakituinen asuinpaikka on lapsen syntymähetkellä Suomessa synnytyspaikasta riippumatta. THL:n syntymärekisterissä ovat mukana kaikki Suomessa syntyneet lapset. Edelleen syntymärekisterissä on laskettu alle vuoden iässä kuolleet tuhatta elävänä syntynyttä kohti

syntymävuoden mukaan kun taas Tilastokeskuksessa imeväiskuolleisuus on laskettu kuolinvuoden mukaan.

### **Selkeys ja eheys/ yhtenäisyys**

Raskauteen ja vastasyntyneisyyteen liittyvät määritelmät ja käsitteet pohjautuvat Stakesin Ohjeita ja luokituksia 1999:2 Tautiluokitus ICD-10:een. Tilastoraporteissa käytetään myös pääosin vakiintuneita kansainvälisiä käsitteitä ja luokituksia.

## **Kvalitetsbeskrivning för publikation i serien FOS**

### **Registret över födda barn**

#### **Statistikuppgifternas relevans**

Registret över födda barn (födelseregistret) inledde sin verksamhet 1987. Registret innehåller uppgifter om samtliga kvinnor som fött barn i Finland och om de födda barnen upp till sju dygns ålder. Syftet med registret är att samla in statistikuppgifter för undersökning, utveckling och anordnande av mödra- och förlossningsvård samt vård av nyfödda.

I statistikrapporten om födelseregistret redovisas antal och procentuppgifter om föderskor, förlossningar och nyfödda i hela landet.

Förlossningsuppgifterna presenteras också efter åldersgrupp, sjukvårdsdistrikt per 1000 kvinnor i samma åldrar, sjukhus och sjukhustyper. De nyfödda granskas på basis av gestationsålder och födelsevikt. Uppgifterna om perinatal dödlighet redovisas efter antal foster, kön, födelsevikt och gestationslängd samt sjukvårdsdistrikt.

Statistikrapporten riktar sig till hälso- och sjukvårdspersonal, förvaltningsmyndigheter, planerare och forskare som behöver uppgifter om reproduktionshälsa. De behöver så aktuella och detaljerade statistikuppgifter om förlossningar och nyfödda som möjligt.

I statistikrapportens textdel presenteras de begrepp som används.

Datainsamlingen bygger på lagen om Institutet för hälsa och välfärd (668/2008) och lagen om statistikväsendet vid forsknings- och utvecklingscentralen för social- och hälsovården (Stakes) (409/2001) samt lagen om riksomfattande personregister för hälsovården (556/1989) och den förordning (774/1989) som utfärdats med stöd av lagen.

#### **Metodbeskrivning för den statistiska forskningen**

För registret samlas in uppgifter om alla levande födda barn och de dödfödda barn vilkas gestationsålder var minst 22+0 veckor eller vilkas födelsevikt var minst 500 g. För varje barn som föds ska sjukhuset fylla i en blankett innan barnet är sju dagar gammalt, och sända den antingen i pappersformat eller elektroniskt till födelseregistret hos Institutet för hälsa och välfärd THL. I samband med hemförlossningar ser den barnmorska eller läkare som assisterat vid förlossningen till att blanketten fylls i. Från och med 2005 har man dessutom samlat in mer detaljerade uppgifter om små prematurer. Till dem räknas de levande födda barn vars födelsevikt är under 1 500 gram eller gestationsålder vid födelsen mindre än 32+0 veckor. Från och med 2008 ändrades definitionen så att även levande födda barn som väger exakt 1 500 gram inräknas.

#### **Uppgifternas riktighet och exakthet**

Uppgifterna är korrekta om uppgiftslämnarna har meddelat dem rätt. Institutet för hälsa och välfärd (THL) granskar de uppgifter som sänds in av sjukhusen. Bristfälliga eller misstänkt felaktiga uppgifter kontrolleras med sjukhusen och korrigeras i databasen.

I födelseregistret saknas en liten andel av de nyfödda. Därför kompletteras födelseregistret med Befolkningsregistercentralens uppgifter om levande födda och Statistikcentralens uppgifter om dödfödda barn och barn som dött under den första levnadsveckan. I praktiken är statistikens täckning hundraprocentig efter dessa kompletteringar.

Åren 1990 och 1996 ändrades registerinnehållet för åstadkommande av större tillförlitlighet. År 2004 förnyades blanketten åter. Syftet med förnyelsen var att födelseregistret bättre skulle svara mot dagens vårdpraxis. De tidigare datainnehållen finns arkiverade som pappersversioner samt elektroniska blanketter och instruktioner.

### **Uppgifternas aktualitet och rättidighet i publikationerna**

Statistikrapporten Förlossningar och nyfödda är statistik som sammanställs av THL en gång per år. De preliminära uppgifterna ges ut vid månadsskiftet juni–juli och den egentliga statistikrapporten vid månadsskiftet september–oktober. I de preliminära uppgifterna publiceras endast tidsseriestatistiken som en tabell. Turvis varannat år publiceras statistikrapporterna Nyfödda samt Ingrepp vid förlossning efter sjukhus i Finland. De sistnämnda statistikrapporterna publiceras efter den egentliga statistikrapporten, dock samma år. Rapporterna behandlar statistiken mer ingående och i detalj. Statistikrapporterna bygger på data om det föregående kalenderårets förlossningar. En del av tabellerna är dock utformade i två års perioder för att minska slumpvariationen. Sjukhusen sänder in de sjukhusspecifika uppgifterna senast före utgången av mars året efter barnets födelseår. Materialet blir färdigt efter sammanslagningen av Befolkningsregistercentralens uppgifter och Statistikcentralens uppgifter om dödsorsaker senast följande höst efter statistikåret.

### **Tillgång till uppgifterna och uppgifternas transparens/tydlighet**

Statistikrapporterna sänds till sjukhus med förlossningsverksamhet och offentliggörs på THL:s webbsidor på adressen <http://www.thl.fi/sv/statistik/foderskor>. Födelseregistrets uppgifter ingår även i internationell statistik (OECD, Nomesko, WHO och nordisk perinatalstatistik).

### **Statistikens jämförbarhet**

Åren 1990, 1996 och 2004 förnyades blanketten för att förbättra registrets tillförlitlighet. Definitionerna av variablerna och begreppen i blanketten har vid behov tidvis preciserats. Till följd av blankettförnyelsen 2004 granskades och korrigerades anvisningarna enligt sjukhusens kommentarer, så att definitionerna skulle vara så enhetliga som möjligt på alla sjukhus. Även uppgifterna från tidigare år rättas vid behov.

De årliga statistikuppgifter som presenteras från och med 1987 i statistikrapporten är sinsemellan jämförbara. Uppgifterna från 2004, 2005 och 2006 är dock inte helt jämförbara mellan olika sjukhus, eftersom ett fåtal sjukhus inte använde den förnyade blanketten.

De preliminära uppgifterna innehåller inte sammanslagningar av Befolkningsregistercentralens uppgifter om levande födda barn och uppgifterna om dödfödda barn ur Statistikcentralens dödsorsaksregister. Uppgifterna ändras dock inte väsentligt i den egentliga rapporten. I de preliminära uppgifterna redovisas endast nationella antal och procentuppgifter om föderskor, förlossningar och nyfödda.

Statistikcentralens och THL:s uppgifter om antalet levande födda barn skiljer sig en aning från varandra. Skillnaderna beror på olika beräkningssätt. Statistikcentralen samlar in uppgifter om alla födda barn, vars mamma stadigvarande bor i Finland vid barnets födelse oberoende av var förlossningen sker, medan THL:s födelseregister omfattar alla barn som fötts i Finland. Vidare har antalet barn som dött före ett års ålder per tusen levande födda barn i födelseregistret beräknats enligt födelseåret medan i Statistikcentralen har spädbarnsdödligheten beräknats enligt dödsåret.

## **Tydlighet och enhetlighet/överensstämmelse**

Definitionerna och begreppen i anslutning till graviditet och nyfödda bygger på Stakes Anvisningar och klassifikationer 1992:2 Klassifikation av sjukdomar ICD:10. I statistikrapporterna används även i huvudsak etablerade internationella begrepp och indelningar.



## **Quality Report of the OSF Publication Series**

### **Medical Birth Register**

#### **Relevance of statistical data**

The Medical Birth Register was established in 1987. It contains data on all mothers who have given birth in Finland and on all newborn infants up to the age of seven days. The purpose of the register is to collect statistical data for the research, development and provision of maternity care, obstetrics services and the care of newborn infants.

The Statistical Report concerning the Medical Birth Register presents nationwide information on parturients, deliveries and newborns in the form of absolute figures and percentages. In addition, data on deliveries are provided by age group, by hospital district per 1000 women of the same age, and by hospital and type of hospital. Data on newborn children are given by length of gestation and birth weight. Data on perinatal mortality are given by number of fetuses, sex, weight, gestational age and hospital district.

The Statistical Report aims to provide information to health care professionals, administrators, planning officials and researchers working in the area of reproductive health. They need statistical up-to-date and detailed data on deliveries and newborns.

The report text describes the concepts used in the Register.

The collection of data is based on the Act on the National Institute for Health and Welfare (668/2008), on the Act on the Statistical Service of the National Research and Development Centre for Welfare and Health (409/2001), and on the Act on the National Personal Records Kept under the Health Care System (556/1989) and the subsequent Decree (774/1989).

#### **Description of methods used in statistical research**

The Medical Birth Register includes data on all live births, and on stillbirths of fetuses with a birth weight of at least 500 g or with a gestational age of at least 22+0 weeks. For each infant, a form has to be completed by the hospital no later than seven days after delivery. The form is sent in paper form or electronically to the Register, which is maintained by the National Institute for Health and Welfare (THL). With regard to deliveries taking place at home, the form is to be completed by the midwife or the physician who has assisted in the delivery. Additionally, more detailed information has been gathered on small premature infants since 2005. Small premature infants refer to live births with a weight at birth of less than 1500 g or with a gestational age at birth of less than 32+0 weeks. A changed definition has been applied since 2008, also including live births with a birth weight of exactly 1500 g.

#### **Correctness and accuracy of data**

The data are correct in so far as they have been reported correctly. The data submitted to THL by hospitals are checked, and any data that are missing or inferred to be incorrect are confirmed by contacting the treating hospitals, and then corrected in the database.

Some birth data are missing in the Medical Birth Register. The Register is therefore supplemented with data compiled by the Population Register Centre on live births and with data

compiled by Statistics Finland on stillbirths and deaths during the first week of life. After these additions, the statistics in practice have a coverage of 100 per cent.

In 1990 and 1996, the data content of the Register was changed in order to improve its reliability. The form was again updated in 2004. The purpose of the reform was to bring the form more in line with current care practices. Previous data contents are available in paper format and as electronically stored forms and manuals.

### **Timeliness and promptness of published data**

The Statistical Report “Births and Newborns” is produced by THL annually. The aim is to publish preliminary data in June–July and the Statistical Report itself in September–October. The preliminary data only include statistical data in the form of a time series table. The biennial Statistical Reports “Newborns” and “Delivery Procedures in Finland by Hospital” are published in alternate years. The latter reports are published after the primary report “Births and Newborns”, but in the same year nonetheless. The two biennial reports take a closer look at the statistics on their respective topics. The statistics contained in the Statistical Reports are based on data concerning deliveries during the preceding calendar year. However, in order to reduce random variation, some of the tables have been compiled across two-year periods. Hospitals submit their data to the Medical Birth register at the latest by the end of March of the year following the child’s year of birth. The statistics are completed at the latest by the autumn following the calendar year, after data on causes of death compiled by the Population Register Centre and Statistics Finland have been combined.

### **Availability and transparency/clarity of data**

The Statistical Reports are sent electronically to all maternity hospitals and published on THL’s website at <http://www.thl.fi/en/statistics/parturients>. Data in the Medical Birth Register are also submitted to international statistical organisations (OECD, NOMESCO, WHO and perinatal statistics in the Nordic countries).

### **Comparability of statistical data**

The reforms made to the Medical Birth Register in 1990, 1996 and 2004 were aimed at improving its reliability. The definitions of the variables and concepts used in the form have been specified on several occasions. With the 2004 reform, the instructions were revised and improved based on feedback from hospitals so as to ensure the greatest possible consistency in the definitions used in the hospitals. Previous years’ data are also corrected, if necessary.

Beginning from 1987, the annual statistical data presented in the Statistical Report are mutually comparable. However, the data for 2004, 2005 and 2006 are not fully comparable between hospitals, since a few hospitals failed to submit that year’s data in accordance with the new form.

The preliminary data do not include the data obtained by combining the Population Register Centre’s register data on live births and Statistics Finland’s register data on causes of death. However, there are no major differences in data between the preliminary data and the final figures published in the Report. The preliminary data on parturients, deliveries and births consist of nationwide absolute figures and percentages only.

There is a slight discrepancy between the figures for live births given by Statistics Finland and the National Institute for Health and Welfare (THL). The discrepancy is due to differences in registration criteria. Statistics Finland gathers data on all children born whose mother has a permanent domicile in Finland at the time of the child’s birth whatever the place of delivery, while the Medical Birth Register includes data on all children born in Finland. Furthermore, the Medical

Birth Register at THL records deaths occurring in the first year of life (per 1000 live births) by year of birth, while Statistics Finland records the same by year of death.

### **Clarity and consistency**

The definitions and concepts related to pregnancy and neonatal mortality are based on the STAKES publication *Ohjeita ja luokituksia 1999:2 Tautiluokitus ICD-10*. The Statistical Reports also use established international concepts and classifications.