



# Yksityiset sosiaalipalvelut 2008

## Privat social service 2008

Sari Kauppinen  
+358 20 610 7373  
sari.kauppinen@thl.fi

Anne Forss  
+358 20 610 7379  
anne.forss@thl.fi

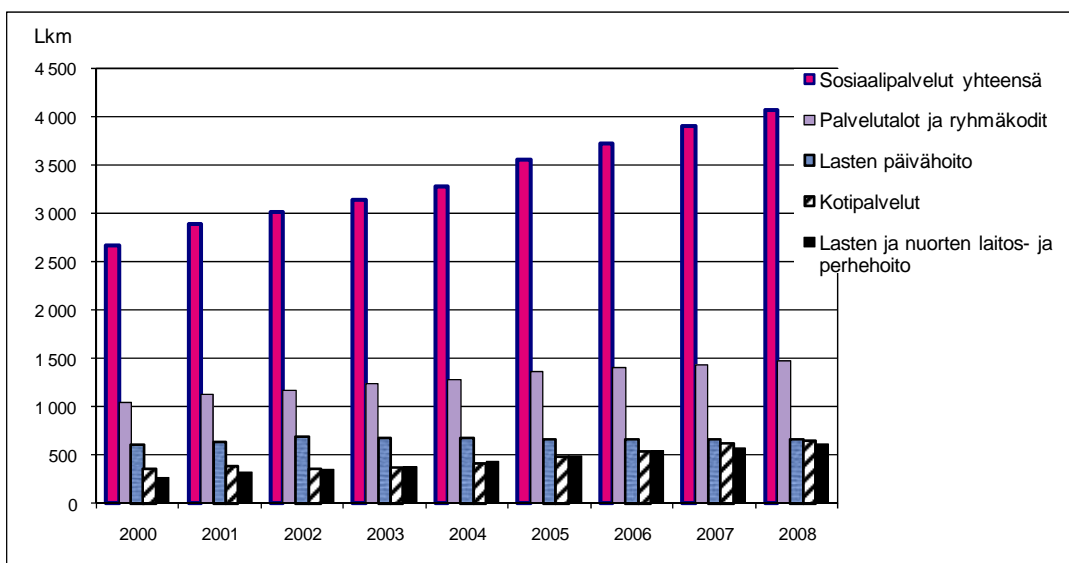
Riitta Koskinen  
+ 358 20 610 7653  
riitta.koskinen@thl.fi

Terveyden ja hyvinvoinnin laitos  
PL 30 (Mannerheimintie 166, Helsinki)  
00271 Helsinki  
Puhelin: + 358 20 610 6000  
[www.thl.fi](http://www.thl.fi)

Yksityisiä sosiaalipalvelutoimintayksiköitä oli 4 064 vuonna 2008. Yleisin toimiala yksityisissä sosiaalipalveluissa on palvelutalot ja ryhmäkodit, joka vuonna 2008 oli pääpalveluna yli kolmasosalla toimintayksiköistä (1 470 toimintayksikköä). Toiseksi eniten oli lasten päivähoiton tarjoajia (667). Seuraavaksi yleisimpiä toimialoja olivat kotipalvelut (645 toimintayksikköä) ja lasten ja nuorten laitospalvelut ja perhehoito (607 toimintayksikköä). Lisäksi yksityiset palveluntuottajat tuottavat muun muassa päihdehuollon palveluja, työ- ja päivätoimintaa, ensi- ja turvakotitoimintaa sekä ikääntyneiden ja vammaisten laitoshoidon.

Toimintayksiköiden määrä on kasvanut edellisestä vuodesta 155:llä (4 %). Toimintayksiköitä on tullut eniten lisää palveluasumiseen, lasten ja nuorten laitospalveluihin ja perhehoitoon sekä kotipalveluihin. Yksityisten sosiaalipalvelutoimintayksiköiden määrä on lisääntynyt tasaisesti koko 2000-luvun ajan. Vuonna 2000 toimintayksiköitä oli vajaa 2 700 ja vuonna 2004 lähes 3 300, kun niitä nyt on jo lähes 4 100.

**Kuvio 1. Yksityiset sosiaalipalvelutoimintayksiköt yhteensä ja suurimmilla toimialoilla 2000–2008**



Toimintayksiköistä 60 prosenttia oli yritysten ja 39 prosenttia järjestöjen ylläpitämiä. Yritysten osuus on suurin lasten ja nuorten laitospalveluissa ja kotipalveluissa. Järjestöjen osuus on puolestaan suurin päihdehuollossa, jossa esimerkiksi lähes kaikki A-klinikat ja asumispalveluyksiköt ovat järjestöjen ylläpitämiä. Myös lähes kaikki ensi- ja turvakodit sekä työ- ja päivätoimintayksiköt ovat järjestöjen ylläpitämiä. Järjestöjen ja yritysten lisäksi on pieni määrä muita yksityisiä tuottajia; esimerkiksi jotkut seurakunnat tuottavat sosiaalipalveluja.

Henkilökuntaa oli yhteensä noin 38 300. Siihen sisältyvät palkatut työntekijät, yrittäjät ja työllistetyt. Vapaaehtoistyöntekijät eivät sisälly henkilöstömääriin. Varsinaisten palvelujen tuottamiseen osallistuvia eli asiakastyötä tekeviä oli yhteensä 34 100, joista 28 400 kokoaikaisia, 4 600 osa-aikaisia ja 1 100 työllistettyjä. Hallinto- ja muuta henkilökuntaa oli yhteensä 4 200.

Suurin osa toimintayksiköistä myi palveluja kunnille joko ostopalvelusopimusten perusteella tai maksusitoumuksilla. 73 % tämän tiedon ilmoittaneista toimintayksiköistä myi vähintään puolet palveluistaan kunnille. Täysin ilman ostopalvelusopimusta toimi 596 toimintayksikköä (16 %).

Lähes puolet toimintayksiköistä on Etelä-Suomen läänissä, ja kolme neljäsosaa joko Etelä- tai Länsi-Suomen läänissä. Väestömäärään suhteutettuna toimintayksikköjä oli kuitenkin eniten Itä-Suomen läänissä. Etelä-Suomen läänissä toimintayksikköjä oli 1 673, Länsi-Suomen läänissä 1 320, Itä-Suomen läänissä 591, Oulun läänissä 367, Lapin läänissä 112 ja Ahvenanmaalla 1.

Maakunnista eniten toimintayksikköjä oli väestöön suhteutettuna Kainuun, Etelä-Savon, Pohjois-Savon, Kymenlaakson ja Keski-Suomen maakunnissa. Vähiten niitä oli Ahvenanmaan, Satakunnan, Pohjanmaan, Varsinais-Suomen ja Lapin maakunnissa.

Toimintayksikköjä oli 355 kunnassa eli 86 % kunnista (vuonna 2008 kuntia oli yhteensä 415). Joka viidennessä kunnassa (94 kuntaa) oli vähintään 10 yksityisiä sosiaalipalveluja tarjoavaa toimintayksikköä. Järjestöillä oli toimintayksikköjä 238 kunnassa (57 % kunnista) ja yrityksillä 341 kunnassa (82 % kunnista).

## Taulukko 1. Yksityiset sosiaalipalvelutoimintayksiköt päätoimialan mukaan 2000–2008

Päätoimiala (TOL-2002 sekä siihen tehty tarkennin)

	2000	2001	2002	2003	2004	2005	2006	2007	2008			
									Siitä	Yht.	Järjestö	Yritys
<b>853 Sosiaalipalvelut</b>	<b>2 664</b>	<b>2 885</b>	<b>3 018</b>	<b>3 143</b>	<b>3 275</b>	<b>3 550</b>	<b>3 726</b>	<b>3 909</b>	<b>4 064</b>	<b>1 594</b>	<b>2 448</b>	<b>22</b>
<b>8531 Majoituksen sisältävät sosiaalipalvelut</b>	<b>1 534</b>	<b>1 672</b>	<b>1 759</b>	<b>1 866</b>	<b>1 957</b>	<b>2 117</b>	<b>2 240</b>	<b>2 305</b>	<b>2 398</b>	<b>877</b>	<b>1 518</b>	<b>3</b>
85311 Lasten ja nuorten laitokset	259	314	354	381	431	490	545	568	607	58	548	1
85311-1 Lasten ja nuorten laitokset	143	172	206	223	268	312	363	384	428	55	372	1
85311-2 Lasten ja nuorten perhekodit	116	142	148	158	163	178	182	184	179	3	176	-
85312 Kehitysvammalaitokset	8	7	7	7	7	7	8	6	8	5	3	-
85312-1 Kehitysvammalaitokset	..	3	3	4	4	4	5	4	6	4	2	-
85312-2 Muiden vammaisten laitokset	..	4	4	3	3	3	3	2	2	1	1	-
85313 Vanhusten laitokset	53	55	50	50	46	43	44	42	44	31	13	-
85314 Päihdehuoltolaitokset	39	43	54	57	56	54	54	56	56	40	16	-
85314-1 Katkaisuhuoltoyksiköt	..	8	7	9	9	7	8	9	10	9	1	-
85314-2 Päihdehuollon kuntoutuslaitokset	..	35	47	48	47	47	46	47	46	31	15	-
85315 Palvelutalot ja ryhmäkodit	1 042	1 125	1 168	1 231	1 273	1 361	1 400	1 430	1 470	577	893	-
85316 Ensi- ja turvakodit	21	21	20	23	26	28	28	30	30	27	3	-
85316-1 Ensikodit	3	3	3	6	8	9	9	9	9	9	-	-
85316-2 Turvakodit*	18	18	17	17	18	19	19	21	21	18	3	-
85319 Muut laitokset ja asumispalvelut	112	107	106	117	118	134	161	173	183	139	42	2
85319-1 Päihdehuollon asumispalvelut	73	68	65	73	74	85	87	87	91	82	8	1
85319-2 Tukiasuminen	21	21	26	28	29	27	50	63	67	37	29	1
85319-3 Muut laitokset ja asumispalvelut	18	18	15	16	15	22	24	23	25	20	5	-
<b>8532 Sosiaaliset avopalvelut</b>	<b>1 130</b>	<b>1 213</b>	<b>1 259</b>	<b>1 277</b>	<b>1 318</b>	<b>1 433</b>	<b>1 486</b>	<b>1 604</b>	<b>1 666</b>	<b>717</b>	<b>930</b>	<b>19</b>
85321 Lasten päivähoito	609	634	692	675	678	667	655	658	667	360	291	16
85321-1 Lasten päiväkodit	541	579	628	595	603	596	572	563	566	304	261	1
85321-2 Perhepäivähoito	..	..	..	..	..	..	..	..	..	..	..	..
85321-3 Lasten leikkitoiminta	68	55	64	80	75	71	83	95	101	56	30	15
85322 Päivätoiminta	59	81	75	87	81	90	94	96	98	86	12	-
85322-1 Päiväkeskukset	..	..	62	71	69	76	79	82	84	77	7	-
85322-2 Aikuisten päivähoito	..	..	13	16	12	14	15	14	14	9	5	-
85323 Kotipalvelut	353	376	357	366	403	481	530	612	645	107	538	-
85323-1 Kodinhoitoapu	..	364	348	355	390	470	515	581	606	99	507	-
85323-2 Tukipalvelut	..	12	9	11	13	11	15	31	39	8	31	-
85324 Työtoiminta ja työhön kuntoutus	39	39	44	48	53	65	66	67	67	57	9	1
85324-1 Kehitysvammaisten työ- ja toimintakeskukset	..	12	13	18	21	26	26	28	28	21	6	1
85324-2 Vajaakuntoisten työtoiminta	..	27	31	30	32	39	40	39	39	36	3	-
85325 Neuvolat	-	-	-	-	-	-	-	-	-	-	-	-
85326 Avomuotoinen päihdekuntoutus	23	27	28	28	29	28	32	36	38	36	2	-
85329 Muu sosiaalitoiminta	47	56	63	73	74	102	109	135	151	71	78	2

\* Sis. myös yhdistetyt ensi- ja turvakodit.

## Tiedonkeruu

Tiedot perustuvat Terveiden ja hyvinvoinnin laitoksen (THL) yksityisiltä sosiaalipalveluntuottajilta ja niiden toimintayksiköiltä keräämiin tilastotietoihin. Keruun osoitelähteenä on ollut lääninhallitusten ylläpitämä yksityisten sosiaalipalveluntuottajien rekisteri. Siihen tiedot tulevat yksityisten sosiaalipalveluntuottajien valvonnasta annetun lain (603/1996) edellyttämien lupa- ja ilmoitusmenettelyjen kautta.

Yksityisiä sosiaalipalveluja ovat em. lain mukaan sellaiset yksityisen henkilön tai yhteisön tuottamat lasten ja nuorten huollon, lasten päivähoidon, vammaisten, kehitysvammaisten, vanhusten tai päihdehuollon palvelut tai muut vastaavat sosiaalihuollon palvelut, joita palveluntuottaja antaa korvausta vastaan liike- tai ammattitoimintaa harjoittamalla. Lain piiriin kuuluvat myös julkisyhteisöjen perustamien liikeyritysten tuottamat palvelut, mutta ei perhehoitajalain mukaisen toimeksiantosopimussuhteen perusteella annettava perhehoito eikä omaishoidon tuella järjestettävä hoito.

Tilastossa on sekä varsinainen yritystoiminta että voittoa tavoittelemattomien järjestöjen ja yhteisöjen palvelutoiminta. Pelkästään vapaaehtoisvoimin toimivat toimintayksiköt eivät kuulu tilastoinnin piiriin. Tilastoon ilmoitetaan kaikki toiminta riippumatta siitä, myydäänkö palvelut kunnille ostopalvelusopimuksen perusteella tai maksusitoumuksilla vai ostavatko asiakkaat palvelut itse.

Toimintayksiköt on luokiteltu päätoimialoihin Tilastokeskuksen TOL-2002 -toimialaluokituksen mukaisesti. Toimialojen sisältökuvaukset löytyvät Tilastokeskuksen internet-sivulta <http://www.stat.fi/meta/luokitukset/toimiala/001-2002/853.html>.

## Liitetaulukot

1. Yksityiset sosiaalipalvelutoimintayksiköt 2008 päätoimialoittain ja maakunnittain
2. Yksityiset sosiaalipalvelutoimintayksiköt 2008 ostopalvelujen osuuden mukaan maakunnittain
3. Yksityisten sosiaalipalvelutoimintayksikköjen henkilökunta 2008 maakunnittain
4. Yksityisten sosiaalipalvelujen asiakkaat ja hoitopäivät 2008 maakunnittain

## Symbolit:

- Ei tapauksia
- .. Tietoa ei ole saatu, se on liian epävarma esitettäväksi tai se on salassapitosäännön alainen

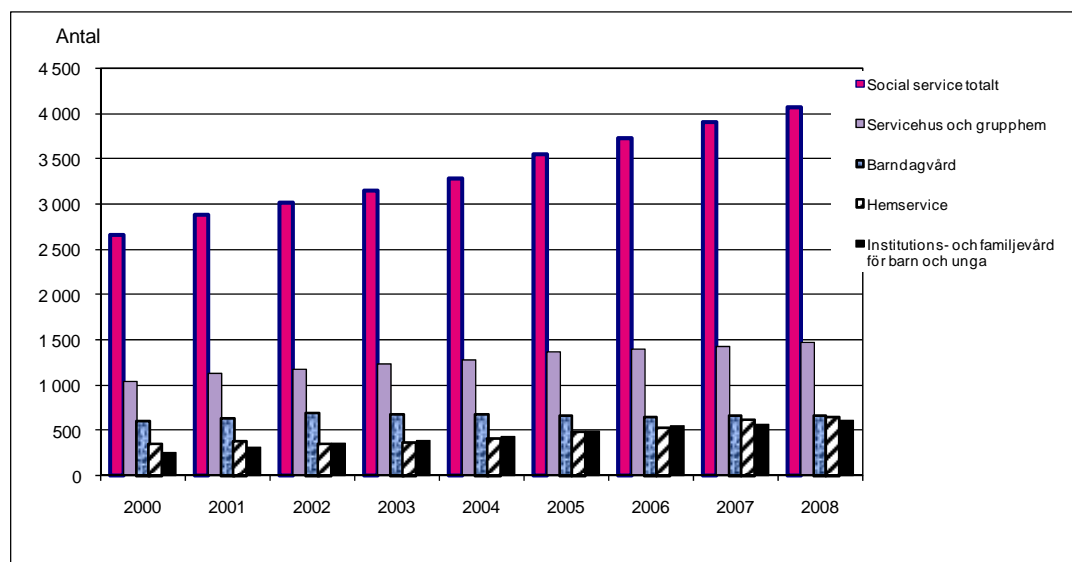
## Lisätietoja:

[Yksityinen palvelutuotanto sosiaali- ja terveydenhuollossa](#) -verkkójulkaisu sisältää keskeiset tilastotiedot yritysten ja järjestöjen tuottamista sosiaali- ja terveystalv palveluista. Siinä kuvataan mm., miten suuren osan kaikista sosiaali- ja terveystalv palveluista yksityiset palveluntuottajat tuottavat, ja mikä on niiden palvelutuotannon volyyymi (erikseen järjestöjen ja yritysten osuudet). Julkaisussa on tietoa myös yksityisen palvelutuotannon rahoituksesta: mitkä tahot ostavat palveluja tuottajilta, mitä tukia ja avustuksia yksityiseen palvelutuotantoon myönnetään ja miten yksityisten palvelujen ostoja tuetaan. Julkaisu on osoitteessa: [www.thl.fi/yksityinenpalvelutuotanto](http://www.thl.fi/yksityinenpalvelutuotanto) ja sitä päivitetään säännöllisesti.

År 2008 fanns det 4 064 verksamhetsenheter för social service. Vanligast var servicehus och grupphem. År 2008 tillhandahöll över en tredjedel av enheterna (1 470 verksamhetsenheter) huvudsakligen denna form av service. Den näst största gruppen utgjordes av de 667 serviceproducenter som erbjöd barndagvård. Därefter följde hemservice (645 verksamhetsenheter) och institutions- eller familjevård för barn och ungdomar (607 verksamhetsenheter). Dessutom tillhandahåller privata serviceproducenter bland annat missbrukarvård, arbets- och dagverksamhet och skyddshem samt institutionsvård för äldre personer och för funktionshindrade.

Antalet verksamhetsenheter ökade med 155 (4 procent) från året innan. Det ökade särskilt inom serviceboende, institutions- och familjevård för barn och ungdomar samt hemservice. Antalet privata verksamhetsenheter inom den sociala servicen har ökat stadigt under hela 2000-talet. År 2000 fanns det knappt 2 700 verksamhetsenheter och år 2004 nästan 3 300, medan deras nuvarande antal är nästan 4 100.

**Diagram 1. Privata verksamhetsenheter inom den sociala servicen totalt och inom de största näringsgrenarna 2000–2008**



Av verksamhetsenheterna upprätthölls 60 procent av företag och 39 procent av organisationer. Företagens andel var störst inom institutions- och familjevård för barn och ungdomar samt inom hemservice. Andelen organisationer var störst inom missbrukarvården, där t.ex. nästan alla A-kliniker och boendeserviceenheter drivs av organisationer. Vidare drivs nästan alla mödra- och skyddshem samt arbets- och dagverksamhetsenheter av organisationer. Utöver organisationerna och företagen finns det ett litet antal andra privata producenter, till exempel vissa församlingar tillhandahåller social service.

Antalet anställda var sammanlagt 38 300, vilket inbegriper anställda, företagare och sysselsatta. Volontärer ingår inte i antalet anställda. Antalet personer som deltar i tillhandahållandet av de faktiska tjänsterna, dvs. antalet personer som utför klientarbetet, var totalt 34 100, av vilka 28 400 var heltidsanställda, 4 600 deltidsanställda och 1 100 sysselsatta. Totalt 4 200 personer var anställda som administrativ och annan personal.

Största delen av verksamhetsenheterna sålde tjänster till kommunerna genom avtal om köp av tjänster eller genom betalningsförbindelser. Sammanlagt 73 procent av de verksamhetsenheter som meddelat denna uppgift sålde mer än hälften av sina tjänster till kommuner. Totalt 596 verksamhetsenheter (16 procent) hade inget avtal om köp av tjänster.

Nästan hälften av verksamhetsenheterna fanns i Södra Finlands län och tre fjärdedelar fanns i antingen Södra eller Västra Finlands län. Mest verksamhetsenheter i förhållande till invånarantalet fanns det i Östra Finlands

län. I Södra Finlands län fanns det 1 673 verksamhetsenheter, i Västra Finlands län 1 320, i Östra Finlands län 591, i Uleåborgs län 367, i Lapplands län 112 och på Åland 1.

Mest verksamhetsenheter i förhållande till invånarantalet fanns det i landskapen Kajanaland, Södra Savolax, Norra Savolax, Kymmenedalen och Mellersta Finland. Minst fanns det på Åland och i landskapen Satakunta, Österbotten, Egentliga Finland och Lappland.

Det fanns verksamhetsenheter i 355 kommuner, dvs. i 86 procent av kommunerna (år 2008 fanns det totalt 415 kommuner). I var femte kommun (94 kommuner) fanns det minst tio privata verksamhetsenheter som tillhandahöll social service. Organisationer hade verksamhetsenheter i 238 kommuner (57 procent av kommunerna) och företag i 341 kommuner (82 procent av kommunerna).

**Tabell 1. Privata verksamhetsenheter inom den sociala servicen efter huvudsaklig näringsgren 2000–2008**

Huvudnäringsgren (TOL-2002 och preciseringen)

	2000	2001	2002	2003	2004	2005	2006	2007	2008	Därav			
										Organi-	Företag	Annan	
										Totalt	sation		
<b>853 Sociala tjänster</b>	<b>2 664</b>	<b>2 885</b>	<b>3 018</b>	<b>3 143</b>	<b>3 275</b>	<b>3 550</b>	<b>3 726</b>	<b>3 909</b>	<b>4 064</b>	<b>1 594</b>	<b>2 448</b>	<b>22</b>	
<b>8531 Sociala tjänster med boende</b>	<b>1 534</b>	<b>1 672</b>	<b>1 759</b>	<b>1 866</b>	<b>1 957</b>	<b>2 117</b>	<b>2 240</b>	<b>2 305</b>	<b>2 398</b>	<b>877</b>	<b>1 518</b>	<b>3</b>	
85311 Institutionsvård för barn och ungdomar	259	314	354	381	431	490	545	568	607	58	548	1	
85311-1 Institutionsvård för barn och ungdomar	143	172	206	223	268	312	363	384	428	55	372	1	
85311-2 Familjehem för barn och ungdomar	116	142	148	158	163	178	182	184	179	3	176	-	
85312 Institutionsvård för personer med utvecklingsstörning	8	7	7	7	7	7	8	6	8	5	3	-	
85312-1 Institutionsvård för pers. med utv.störning	..	3	3	4	4	4	5	4	6	4	2	-	
85312-2 Institutionsvård för andra funktionshindrade	..	4	4	3	3	3	3	2	2	1	1	-	
85313 Institutionsvård för äldre	53	55	50	50	46	43	44	42	44	31	13	-	
85314 Institutionsvård för missbrukare	39	43	54	57	56	54	54	56	56	40	16	-	
85314-1 Avgiftningsenheter	..	8	7	9	9	7	8	9	10	9	1	-	
85314-2 Missbrukarvårdens rehabiliteringsinrättningar	..	35	47	48	47	47	46	47	46	31	15	-	
85315 Servicehus och grupphem	1 042	1 125	1 168	1 231	1 273	1 361	1 400	1 430	1 470	577	893	-	
85316 Mödra- och skyddshem	21	21	20	23	26	28	28	30	30	27	3	-	
85316-1 Mödrahem	3	3	3	6	8	9	9	9	9	9	-	-	
85316-2 Skyddshem*	18	18	17	17	18	19	19	21	21	18	3	-	
85319 Övrig institutionsvård och boendeservice	112	107	106	117	118	134	161	173	183	139	42	2	
85319-1 Missbrukarvårdens boendeservice	73	68	65	73	74	85	87	87	91	82	8	1	
85319-2 Stödboende	21	21	26	28	29	27	50	63	67	37	29	1	
85319-3 Övrig institutionsvård och boendeservice	18	18	15	16	15	22	24	23	25	20	5	-	
<b>8532 Sociala tjänster i öppenvård</b>	<b>1 130</b>	<b>1 213</b>	<b>1 259</b>	<b>1 277</b>	<b>1 318</b>	<b>1 433</b>	<b>1 486</b>	<b>1 604</b>	<b>1 666</b>	<b>717</b>	<b>930</b>	<b>19</b>	
85321 Barndagvård	609	634	692	675	678	667	655	658	667	360	291	16	
85321-1 Barndaghem	541	579	628	595	603	596	572	563	566	304	261	1	
85321-2 Familjedagvård	..	..	..	..	..	..	..	..	..	..	..	..	
85321-3 Lekverksamhet för barn	68	55	64	80	75	71	83	95	101	56	30	15	
85322 Dagverksamhet	59	81	75	87	81	90	94	96	98	86	12	-	
85322-1 Dagcenter	..	..	62	71	69	76	79	82	84	77	7	-	
85322-2 Dagvård för vuxna	..	..	13	16	12	14	15	14	14	9	5	-	
85323 Hemservice	353	376	357	366	403	481	530	612	645	107	538	-	
85323-1 Hemvårdshjälp	..	364	348	355	390	470	515	581	606	99	507	-	
85323-2 Stödtjänster	..	12	9	11	13	11	15	31	39	8	31	-	
85324 Arbetsverksamhet och arbetsrehabilitering	39	39	44	48	53	65	66	67	67	57	9	1	
85324-1 Arbets- och aktivitetscenter för personer med utvecklingsstörning	..	12	13	18	21	26	26	28	28	21	6	1	
85324-2 Arbetsverksamhet för funktionshindrade	..	27	31	30	32	39	40	39	39	36	3	-	
85325 Rådgivningsbyråer	-	-	-	-	-	-	-	-	-	-	-	-	
85326 Rehabilitering i öppenvård för missbrukare	23	27	28	28	29	28	32	36	38	36	2	-	
85329 Övriga sociala tjänster	47	56	63	73	74	102	109	135	151	71	78	2	

\* Inkl. också kombinerade mödra- och skyddshem.

## Datainsamling

Uppgifterna baserar sig på statistikuppgifter som privata producenter av social service och deras verksamhetsenheter meddelat Institutet för hälsa och välfärd (THL). Adresserna som använts i datainsamlingen är från länsstyrelsernas register över privata producenter av social service. Registeruppgifterna samlas in genom tillstånds- och anmälningsförfaranden i enlighet med lagen om tillsyn över privat socialservice (603/1996).

Enligt den ovannämnda lagen är privat social service vård av barn och ungdomar, barndagvård, tjänster för funktionshindrade, personer med utvecklingsstörning och äldre personer samt tjänster inom missbrukarvården eller andra motsvarande socialvårdstjänster, som tillhandahålls av en enskild person eller sammanslutning mot ersättning genom affärsverksamhet eller yrkesutövning. Lagen omfattar också tjänster som tillhandahålls av affärsföretag som offentliga samfund bildat. Däremot omfattas inte familjevård som tillhandahålls på grundval av uppdragsavtal enligt familjevårdarlagen och inte heller vård som anordnas med stöd för närståendevård.

Statistiken omfattar såväl egentlig affärsverksamhet som icke vinstdrivande organisationers och sammanslutningars serviceverksamhet. Verksamhetsenheter som drivs av frivilliga krafter omfattas alltså inte. All verksamhet meddelas till statistiken oberoende av om tjänsterna säljs till kommunerna genom avtal om köp av tjänster eller genom betalningsförbindelser, eller om klienterna köper tjänsterna själva.

Verksamhetsenheterna har delats in i huvudsakliga näringsgrenar enligt Näringsgrensindelningen (TOL 2002). Beskrivningar av näringsgrenarnas innehåll hittas på Statistikcentralens webbsidor.  
<http://www.stat.fi/meta/luokitukset/toimiala/001-2002/853.html>.

## Tabellbilagor

1. Privata verksamhetsenheter inom den sociala servicen 2008 efter huvudnäringsgren och landskap
2. Privata verksamhetsenheter inom den sociala servicen 2008 efter andel köpta tjänster och landskap
3. Personal vid privata verksamhetsenheter inom den sociala servicen 2008 efter landskap
4. Klienter och vårddygn inom privat social service 2008 efter landskap och län

### Symboler:

- Inga fall
- .. uppgift inte tillgänglig, alltför osäker för att anges eller sekretessbelagd

### Mer information på finska:

Nätpublikationen Privat serviceproduktion inom socialvården och hälso- och sjukvården innehåller de viktigaste statistikuppgifterna om socialvård och hälso- och sjukvård som tillhandahålls av företag och organisationer. I publikationen redovisas bl.a. en hur stor del av all socialvård och hälso- och sjukvård som tillhandahålls av privata serviceproducenter samt volymen av deras serviceproduktion (organisationers och företags andelar separat). Publikationen innehåller också information om hur den privata serviceproduktionen finansieras: vem köper tjänster av producenterna, vilka stöd och bidrag får den privata serviceproduktionen och hur stöds köp av privata tjänster?

Publikationen hittas på webbadressen [www.thl.fi/yksityinenpalvelutuotanto](http://www.thl.fi/yksityinenpalvelutuotanto) och den uppdateras regelbundet.

**Liitetaulukko 1. Yksityiset sosiaalipalvelutoimintayksiköt 2008 päätoimialoittain ja maakunnittain**

Tabellbilaga 1. Privata verksamhetsenheter inom den sociala servicen 2008 efter huvudnäringsgren och landskap

Toimintayksikköjä yhteensä Verksamhetsenheter totalt	Päätoimiala - Huvudnäringsgren (TOL-2002)							
	85311 Lasten ja nuorten laitokset Institutionsvård för barn och ungdomar	85312 Kehitysvamma-laitokset Institutionsvård för pers. med utvecklingsstörning	85313 Vanhusten laitokset Institutionsvård för äldre	85314 Päihdehuolto-laitokset Institutionsvård för missbrukare	85315 Palvelutalot ja ryhmäkodit Servicehus och grupper	85316 Ensi- ja turvakodit Mödra- och skyddshem	85319 Muut laitokset ja asumis-palvelut - Övrig inst.vård och boendeservice	
<b>Koko maa -</b> Hela landet	<b>4 064</b>	<b>607</b>	<b>8</b>	<b>44</b>	<b>56</b>	<b>1 470</b>	<b>30</b>	<b>183</b>
<b>Uusimaa -</b> Nyland	971	91	3	21	12	278	10	48
<b>Itä-Uusimaa -</b> Östra Nyland	81	24	-	-	2	23	-	6
<b>Varsinais-Suomi -</b> Egentliga Finland	273	41	1	8	2	91	2	13
<b>Satakunta</b>	125	30	-	2	1	51	1	5
<b>Kanta-Häme -</b> Egentliga Tavastland	129	20	-	1	1	50	1	6
<b>Pirkanmaa -</b> Birkaland	311	35	-	6	7	119	1	17
<b>Päijät-Häme -</b> Päijänne Tavastland	183	59	1	-	1	36	1	8
<b>Kymenlaakso -</b> Kymmenedalen	193	39	-	-	5	58	-	8
<b>Etelä-Karjala -</b> Södra Karelen	116	20	-	-	-	58	1	5
<b>Etelä-Savo -</b> Södra Savolax	170	37	-	2	6	69	-	3
<b>Pohjois-Savo -</b> Norra Savolax	264	40	-	-	1	97	2	17
<b>Pohjois-Karjala -</b> Norra Karelen	157	16	-	-	5	71	1	11
<b>Keski-Suomi -</b> Mellersta Finland	280	42	2	1	4	96	2	17
<b>Etelä-Pohjanmaa -</b> Södra Österbotten	166	18	-	1	3	91	-	7
<b>Pohjanmaa -</b> Österbotten	100	10	-	-	2	32	2	4
<b>Keski-Pohjanmaa -</b> Mellersta Österbotten	65	6	-	-	1	24	2	4
<b>Pohjois-Pohjanmaa -</b> Norra Österbotten	272	51	1	1	2	132	2	2
<b>Kainuu -</b> Kajanaland	95	9	-	-	-	43	1	-
<b>Lappi -</b> Lappland	112	19	-	1	1	50	1	2
<b>Ahvenanmaa -</b> Åland	1	-	-	-	-	1	-	-



**Liitetaulukko 1, jatkuu**  
 Tabellbilaga 1, fortsätter

<b>Päätoimiala - Huvudnäringsgren (TOL-2002)</b>							
85321	85322	85323	85324	85326	85329		
<b>Lasten päivähoito</b> Barndagvård	<b>Päivätoiminta</b> Dagverksamhet	<b>Kotipalvelut</b> Hemservice	<b>Työtoiminta ja työhön kuntoutus</b> Arbetsverksamhet och arbetsrehabilitering	<b>Avomuotoinen päihdekuntoutus</b> Rehabilitering i öppenvård för missbrukare	<b>Muu sosiaali-toiminta</b> Övriga sociala tjänster		
	<i><b>Siitä</b></i> <i>Av vilket:</i> <b>Päiväkodit</b> Daghem						
<b>Koko maa -</b> Hela landet	<b>667</b>	<b>566</b>	<b>98</b>	<b>645</b>	<b>67</b>	<b>38</b>	<b>151</b>
<b>Uusimaa -</b> Nyland	319	266	17	100	22	12	38
<b>Itä-Uusimaa -</b> Östra Nyland	15	14	3	8	-	-	-
<b>Varsinais-Suomi -</b> Egentliga Finland	56	47	9	39	1	3	7
<b>Satakunta</b>	11	10	2	19	-	2	1
<b>Kanta-Häme -</b> Egentliga Tavastland	14	10	3	27	2	1	3
<b>Pirkanmaa -</b> Birkaland	25	21	16	56	8	7	14
<b>Päijät-Häme -</b> Päijänne Tavastland	16	15	3	48	4	2	4
<b>Kymenlaakso -</b> Kymmenedalen	21	21	6	36	6	6	8
<b>Etelä-Karjala -</b> Södra Karelen	8	6	2	15	2	-	5
<b>Etelä-Savo -</b> Södra Savolax	15	14	4	22	2	1	9
<b>Pohjois-Savo -</b> Norra Savolax	13	11	7	70	2	1	14
<b>Pohjois-Karjala -</b> Norra Karelen	13	13	3	32	-	-	5
<b>Keski-Suomi -</b> Mellersta Finland	27	24	2	59	5	2	21
<b>Etelä-Pohjanmaa -</b> Södra Österbotten	8	7	8	22	3	-	5
<b>Pohjanmaa -</b> Österbotten	26	13	3	14	2	-	5
<b>Keski-Pohjanmaa -</b> Mellersta Österbotten	9	5	4	8	2	-	5
<b>Pohjois-Pohjanmaa -</b> Norra Österbotten	45	43	-	30	4	-	2
<b>Kainuu -</b> Kajanaland	14	14	4	22	-	-	2
<b>Lappi -</b> Lappland	12	12	2	18	2	1	3
<b>Ahvenanmaa -</b> Åland	-	-	-	-	-	-	-

**Liitetaulukko 2. Yksityiset sosiaalipalvelutoimintayksiköt 2008 ostopalvelujen osuuden mukaan maakunnittain**

Tabellbilaga 2. Privata verksamhetsenheter inom den sociala servicen 2008 efter andel köpta tjänster och landskap

	Toiminta- yksikköjä yhteensä Verksamhets- enheter totalt	Kuinka suuren osan palveluistaan toimintayksikkö on myynyt kunnille tai kuntayhtymille Hur stor del av verksamhetsenhetens tjänster köps av kommuner eller samkommuner				
		Ei yhtään Inte alls	Alle puolet Under hälften	Vähintään puolet Minst hälften	Kaikki Alla	Ei tietoa Uppgift ej tillgänglig
<b>Koko maa - Hela landet</b>	<b>4 064</b>	<b>596</b>	<b>432</b>	<b>625</b>	<b>2 107</b>	<b>304</b>
<i>Siitä - Av vilket:</i>						
Järjestö - Organisation	1 594	237	186	275	751	145
Yritys - Företag	2 448	354	238	347	1352	157
Muu - Annat	22	5	8	3	4	2
<b>Uusimaa -</b>						
Nyland	971	204	93	117	466	91
<b>Itä-Uusimaa -</b>						
Östra Nyland	81	3	5	7	61	5
<b>Varsinais-Suomi -</b>						
Egentliga Finland	273	42	36	51	128	16
<b>Satakunta</b>	125	18	9	15	77	6
<b>Kanta-Häme -</b>						
Egentliga Tavastland	129	13	14	26	63	13
<b>Pirkanmaa -</b>						
Birkaland	311	44	30	71	142	24
<b>Päijät-Häme -</b>						
Päijänne Tavastland	183	27	21	11	102	22
<b>Kymenlaakso -</b>						
Kymmenedalen	193	18	24	27	95	29
<b>Etelä-Karjala -</b>						
Södra Karelen	116	10	13	15	75	3
<b>Etelä-Savo -</b>						
Södra Savolax	170	15	10	23	111	11
<b>Pohjois-Savo -</b>						
Norra Savolax	264	39	38	49	129	9
<b>Pohjois-Karjala -</b>						
Norra Karelen	157	23	21	40	66	7
<b>Keski-Suomi -</b>						
Mellersta Finland	280	34	31	58	131	26
<b>Etelä-Pohjanmaa -</b>						
Södra Österbotten	166	12	19	18	108	9
<b>Pohjanmaa -</b>						
Österbotten	100	21	21	13	41	4
<b>Keski-Pohjanmaa -</b>						
Mellersta Österbotten	65	5	9	14	33	4
<b>Pohjois-Pohjanmaa -</b>						
Norra Österbotten	272	40	20	30	168	14
<b>Kainuu -</b>						
Kajanaland	95	14	10	22	47	2
<b>Lappi -</b>						
Lappland	112	14	8	18	63	9
<b>Ahvenanmaa -</b>						
Åland	1	-	-	-	1	-

**Liitetaulukko 3. Yksityisten sosiaalipalvelutoimintayksikköjen henkilökunta 2008 maakunnittain**

Tabellbilaga 3. Personal i privata verksamhetsenheter inom den sociala servicen 2008 efter landskap

Henkilökunnan lukumäärä 31.12. - Personal, antal 31.12

	Yhteensä Totalt	Asiakastyötä tekevät Personal i klientarbetet			Yhteensä Totalt	Kokoaikaiset Heltidsanställda	Osa- aikaiset Deltids- anställda	Työllistetyt Sysselessatta	Yhteensä Totalt	Hallinto- henkilöstö Administrativ personal	Muu henkilöstö Annans personal
		Kokoaikaiset Heltidsanställda	Osa- aikaiset Deltids- anställda	Työllistetyt Sysselessatta							
<b>Koko maa - Hela landet</b>	<b>38 344</b>	<b>31 442</b>	<b>5 489</b>	<b>1 413</b>	<b>34 126</b>	<b>28 370</b>	<b>4 638</b>	<b>1 118</b>	<b>2 086</b>	<b>2 132</b>	
<i>Siitä - Av vilket:</i>											
Järjestö - Organisation	19 207	15 720	2 352	1 135	16 722	13 911	1 924	887	1 103	1 382	
Yritys - Företag	19 012	15 637	3 099	276	17 304	14 387	2 687	230	973	735	
Muu - Annat	125	85	38	2	100	72	27	1	10	15	
<b>Uusimaa - Nyland</b>	<b>10 476</b>	<b>8 404</b>	<b>1 878</b>	<b>194</b>	<b>9 311</b>	<b>7 532</b>	<b>1 630</b>	<b>149</b>	<b>554</b>	<b>611</b>	
<b>Itä-Uusimaa - Östra Nyland</b>	<b>711</b>	<b>608</b>	<b>93</b>	<b>10</b>	<b>615</b>	<b>537</b>	<b>72</b>	<b>6</b>	<b>31</b>	<b>65</b>	
<b>Varsinais-Suomi - Egentliga Finland</b>	<b>3 052</b>	<b>2 662</b>	<b>351</b>	<b>39</b>	<b>2 697</b>	<b>2 383</b>	<b>289</b>	<b>25</b>	<b>177</b>	<b>178</b>	
<b>Satakunta</b>	<b>1 547</b>	<b>1 335</b>	<b>149</b>	<b>63</b>	<b>1 359</b>	<b>1 189</b>	<b>123</b>	<b>47</b>	<b>74</b>	<b>114</b>	
<b>Kanta-Häme - Egentliga Tavastland</b>	<b>1 144</b>	<b>983</b>	<b>124</b>	<b>37</b>	<b>1 030</b>	<b>895</b>	<b>101</b>	<b>34</b>	<b>70</b>	<b>44</b>	
<b>Pirkanmaa - Birkaland</b>	<b>3 037</b>	<b>2 557</b>	<b>365</b>	<b>115</b>	<b>2 712</b>	<b>2 313</b>	<b>310</b>	<b>89</b>	<b>154</b>	<b>171</b>	
<b>Päijät-Häme - Päijänne Tavastland</b>	<b>1 586</b>	<b>1 333</b>	<b>213</b>	<b>40</b>	<b>1 421</b>	<b>1 218</b>	<b>171</b>	<b>32</b>	<b>87</b>	<b>78</b>	
<b>Kymenlaakso - Kymmenedalen</b>	<b>1 665</b>	<b>1 375</b>	<b>208</b>	<b>82</b>	<b>1 512</b>	<b>1 265</b>	<b>179</b>	<b>68</b>	<b>78</b>	<b>75</b>	
<b>Etelä-Karjala - Södra Karelen</b>	<b>1 027</b>	<b>862</b>	<b>132</b>	<b>33</b>	<b>923</b>	<b>799</b>	<b>103</b>	<b>21</b>	<b>66</b>	<b>38</b>	
<b>Etelä-Savo - Södra Savolax</b>	<b>1 510</b>	<b>1 307</b>	<b>171</b>	<b>32</b>	<b>1 363</b>	<b>1 199</b>	<b>143</b>	<b>21</b>	<b>67</b>	<b>80</b>	
<b>Pohjois-Savo - Norra Savolax</b>	<b>2 081</b>	<b>1 658</b>	<b>278</b>	<b>145</b>	<b>1 805</b>	<b>1 462</b>	<b>247</b>	<b>96</b>	<b>145</b>	<b>131</b>	
<b>Pohjois-Karjala - Norra Karelen</b>	<b>1 197</b>	<b>915</b>	<b>163</b>	<b>119</b>	<b>1 054</b>	<b>835</b>	<b>111</b>	<b>108</b>	<b>74</b>	<b>69</b>	
<b>Keski-Suomi - Mellersta Finland</b>	<b>1 976</b>	<b>1 553</b>	<b>304</b>	<b>119</b>	<b>1 770</b>	<b>1 407</b>	<b>255</b>	<b>108</b>	<b>112</b>	<b>94</b>	
<b>Etelä-Pohjanmaa - Södra Österbotten</b>	<b>1 368</b>	<b>1 160</b>	<b>153</b>	<b>55</b>	<b>1 234</b>	<b>1 056</b>	<b>129</b>	<b>49</b>	<b>68</b>	<b>66</b>	
<b>Pohjanmaa - Österbotten</b>	<b>833</b>	<b>531</b>	<b>258</b>	<b>44</b>	<b>715</b>	<b>464</b>	<b>219</b>	<b>32</b>	<b>67</b>	<b>51</b>	
<b>Keski-Pohjanmaa - Mellersta Österbotten</b>	<b>508</b>	<b>404</b>	<b>78</b>	<b>26</b>	<b>431</b>	<b>345</b>	<b>66</b>	<b>20</b>	<b>31</b>	<b>46</b>	
<b>Pohjois-Pohjanmaa - Norra Österbotten</b>	<b>2 633</b>	<b>2 194</b>	<b>301</b>	<b>138</b>	<b>2 397</b>	<b>2 035</b>	<b>256</b>	<b>106</b>	<b>120</b>	<b>116</b>	
<b>Kainuu - Kajanaland</b>	<b>753</b>	<b>610</b>	<b>110</b>	<b>33</b>	<b>668</b>	<b>554</b>	<b>90</b>	<b>24</b>	<b>38</b>	<b>47</b>	
<b>Lappi - Lappland</b>	<b>1 222</b>	<b>986</b>	<b>156</b>	<b>80</b>	<b>1 091</b>	<b>877</b>	<b>140</b>	<b>74</b>	<b>73</b>	<b>58</b>	
<b>Ahvenanmaa - Åland</b>	<b>18</b>	<b>5</b>	<b>4</b>	<b>9</b>	<b>18</b>	<b>5</b>	<b>4</b>	<b>9</b>	<b>-</b>	<b>-</b>	

**Litetaulukko 4. Yksityisten sosiaalipalvelujen asiakkaat ja hoitopäivät 2008 maakunnittain**

Tabellbilaga 4. Klienter och vårdtygn inom privat social service 2008 efter landskap

**Lasten päivähoido - Barndagvård**

	<b>Lapsia päiväkodeissa 31.12. - Barn i daghemsvård 31.12</b>					<b>Osapäivähoidossa</b>					<b>Hoito- päiviä vuoden aikana, yht.</b>	<b>Lapsia leikki- toiminnan piirissä keskim./pv</b>		
	<b>Kokopäivähoidossa</b>					<b>I heldagsvård</b>							<b>I halvdagsvård</b>	
	<b>Yhteensä</b>	<b>0-2-v.</b>	<b>3-6-v.</b>	<b>7 v. täyt- täneet</b>	<b>Esiopetuk- sessa</b>	<b>Yhteensä</b>	<b>0-2-v.</b>	<b>3-6-v.</b>	<b>7 v. täyt- täneet</b>	<b>Esiopetuk- sessa</b>	<b>Vård dagar under året, totalt</b>	<b>Barn inom lekverk- samhet i genomsnitt / dag</b>		
	<b>Totalt</b>	<b>0-2 år</b>	<b>3-6 år</b>	<b>7 år och äldre</b>	<b>yhteensä - i förskole- undervisning totalt</b>	<b>Totalt</b>	<b>0-2 år</b>	<b>3-6 år</b>	<b>7 år och äldre</b>	<b>yhteensä - i förskole- undervisning totalt</b>				
<b>Koko maa - Hela landet</b>	<b>15 518</b>	<b>2 670</b>	<b>12 808</b>	<b>40</b>	<b>2 287</b>	<b>1 889</b>	<b>133</b>	<b>1 527</b>	<b>229</b>	<b>629</b>	<b>2 500 525</b>	<b>3 998</b>		
<i><b>Siitä - Av vilket:</b></i>														
<b>Järjestö - Organisation</b>	8 012	1 183	6 806	23	1 289	1 204	40	1 002	162	472	1 351 786	2 063		
<b>Yritys - Företag</b>	7 476	1 483	5 976	17	991	685	93	525	67	157	1 141 939	1 448		
<b>Muu - Annat</b>	30	4	26	-	7	-	-	-	-	-	6 800	487		
<b>Uusimaa - Nyland</b>	6 678	1 121	5 542	15	936	804	40	603	161	222	1 118 242	2 091		
<b>Itä-Uusimaa</b>														
Östra Nyland	251	41	210	-	40	61	2	58	1	35	51 109	36		
<b>Varsinais-Suomi</b>														
Egentliga Finland	1 863	383	1 479	1	256	230	18	198	14	112	314 011	337		
<b>Satakunta</b>	369	38	330	1	62	65	1	63	1	21	70 587	62		
<b>Kanta-Häme</b>														
Egentliga Tavastland	195	50	145	-	4	29	3	26	-	-	26 846	529		
<b>Pirkanmaa - Birkaland</b>	660	80	571	9	96	102	6	65	31	17	112 521	66		
<b>Päijät-Häme</b>														
Päijänne Tavastland	498	95	403	-	69	50	-	40	10	28	51 978	17		
<b>Kymenlaakso</b>														
Kymmenedalen	664	133	531	-	77	115	9	106	-	73	129 746	30		
<b>Etelä-Karjala</b>														
Södra Karelen	221	35	186	-	54	17	-	16	1	13	45 404	26		
<b>Etelä-Savo</b>														
Södra Savolax	393	69	322	2	83	50	2	47	1	15	72 097	34		
<b>Pohjois-Savo</b>														
Norra Savolax	198	33	164	1	46	70	19	46	5	4	50 174	132		
<b>Pohjois-Karjala</b>														
Norra Karelen	168	24	144	-	27	26	4	22	-	7	28 251	-		
<b>Keski-Suomi</b>														
Mellersta Finland	563	67	493	3	127	27	-	27	-	13	81 001	78		
<b>Etelä-Pohjanmaa</b>														
Södra Österbotten	245	43	202	-	31	38	-	37	1	16	57 270	15		
<b>Pohjanmaa</b>														
Österbotten	374	82	292	-	39	39	5	34	-	1	25 521	212		
<b>Keski-Pohjanmaa</b>														
Mellersta Österbotten	209	33	176	-	40	16	-	16	-	7	39 635	81		
<b>Pohjois-Pohjanmaa</b>														
Norra Österbotten	1 219	208	1 011	-	166	97	18	78	1	32	129 114	113		
<b>Kainuu</b>														
Kajanaland	339	40	296	3	77	24	1	23	-	11	40 275	50		
<b>Lappi</b>														
Lappland	411	95	311	5	57	29	5	22	2	2	56 743	89		
<b>Ahvenanmaa</b>														
Åland	-	-	-	-	-	-	-	-	-	-	-	-		

**Litetaulukko 4. Yksityisten sosiaalipalvelujen asiakkaat ja hoitopäivät 2008 maakunnittain**

Tabellbilaga 4. Klienter och vårddygnet inom privat social service 2008 efter landskap

	<b>Lasten ja nuorten laitoshuolto ja perhehoito</b> Institutions- och familjevård för barn och ungdomar						<b>Ensi- ja turvakodit</b> Mödra- och skyddshem			
	<b>Perhekodit</b> Familjehem		<b>Lastensuojelulaitokset</b> Barnskyddsinstitutioner		<b>Muut vastaavat laitokset</b> - Andra motsv. institutioner		<b>Ensikodit</b> Mödrahem		<b>Turvakodit</b> Skyddshem	
	<b>Asiak- kaita</b> Klienter 31.12.	<b>Hoitopv./v.</b> Vårddygnet under året	<b>Asiak- kaita</b> Klienter 31.12.	<b>Hoitopv./v.</b> Vårddygnet under året	<b>Asiak- kaita</b> Klienter 31.12.	<b>Hoitopv./v.</b> Vårddygnet under året	<b>Asiak- kaita/v.</b> Klienter under året	<b>Asumis- pv./v.</b> Boende- dagar under året	<b>Asiak- kaita/v.</b> Klienter under året	<b>Asumis- pv./v.</b> Boende- dagar under året
<b>Koko maa</b> - Hela landet	<b>800</b>	<b>258 852</b>	<b>3 332</b>	<b>1 062 726</b>	<b>16</b>	<b>3 110</b>	<b>846</b>	<b>57 976</b>	<b>3 065</b>	<b>47 942</b>
<i>Siitä - Av vilket:</i>										
<b>Järjestö</b> - Organisation	5	2 159	720	253 624	10	879	783	56 357	2 967	46 831
<b>Yritys</b> - Företag	795	256 693	2 600	804 927	6	2 231	63	1 619	98	1 111
<b>Muu</b> - Annat	-	-	12	4 175	-	-	-	-	-	-
<b>Uusimaa</b> - Nyland	59	14 341	653	214 472	-	-	228	21 590	1 036	21 220
<b>Itä-Uusimaa</b>										
Östra Nyland	32	8 824	92	30 008	-	-	-	-	-	-
<b>Varsinais-Suomi</b>										
Egentliga Finland	80	27 819	232	71 830	12	1 611	..	..	..	..
<b>Satakunta</b>	22	7 812	192	58 156	-	-	-	-	..	..
<b>Kanta-Häme</b>										
Egentliga Tavastland	-	-	107	34 936	-	-	-	-	..	..
<b>Pirkanmaa</b> - Birkaland	47	13 614	200	52 689	-	-	..	..	..	..
<b>Päijät-Häme</b>										
Päijänne Tavastland	35	12 399	347	112 757	-	-	..	..	..	..
<b>Kymenlaakso</b>										
Kymmenedalen	33	8 252	190	60 797	-	-	-	-	-	-
<b>Etelä-Karjala</b>										
Södra Karelen	9	3 542	105	33 034	-	-	-	-	..	..
<b>Etelä-Savo</b>										
Södra Savolax	92	29 372	118	42 822	2	730	-	-	10	66
<b>Pohjois-Savo</b>										
Norra Savolax	77	27 735	158	54 126	-	-	..	..	..	..
<b>Pohjois-Karjala</b>										
Norra Karelen	49	16 985	28	6 586	-	-	..	..	..	..
<b>Keski-Suomi</b>										
Mellersta Finland	124	43 078	85	26 717	-	-	..	..	..	..
<b>Etelä-Pohjanmaa</b>										
Södra Österbotten	27	7 810	110	35 721	2	769	-	-	-	-
<b>Pohjanmaa</b>										
Österbotten	17	5 987	69	17 203	-	-	..	..	..	..
<b>Keski-Pohjanmaa</b>										
Mellersta Österbotten	6	1 850	26	9 519	-	-	..	..	..	..
<b>Pohjois-Pohjanmaa</b>										
Norra Österbotten	26	9 908	476	156 771	-	-	..	..	..	..
<b>Kainuu</b>										
Kajanaland	6	1 376	61	20 919	-	-	..	..	-	-
<b>Lappi</b>										
Lappland	59	18 148	83	23 663	-	-	..	..	..	..
<b>Ahvenanmaa</b>										
Åland	-	-	-	-	-	-	-	-	-	-

**Liitetaulukko 4. Yksityisten sosiaalipalvelujen asiakkaat ja hoitopäivät 2008 maakunnittain**

Tabellbilaga 4. Klienter och vårddygn inom privat social service 2008 efter landskap

	<b>Vanhainkodit</b> Ålderdomshem				<b>Kehitysvammaisten laitospalvelut</b> Institutionsvård för personer med utvecklingsstörning		<b>Muiden vammaisten laitospalvelut</b> Institutionsvård för andra funktionshindrade		
	<b>Asiakkaita</b> Klienter 31.12.				<b>Hoitop./v.</b> Vårddygn under året	<b>Asiakkaita</b> Klienter 31.12	<b>Hoitop./v.</b> Vårddygn under året	<b>Asiakkaita</b> Klienter 31.12	<b>Hoitop./v.</b> Vårddygn under året
	<b>Siitä, ikä - Av vilket, ålder:</b>								
<b>Yhteensä</b> Totalt	<b>65-74</b>	<b>75-84</b>	<b>85 -</b>						
<b>Koko maa - Hela landet</b>	<b>2 338</b>	<b>219</b>	<b>809</b>	<b>1 240</b>	<b>827 940</b>	<b>412</b>	<b>140 923</b>	<b>40</b>	<b>17 931</b>
<b>Siitä - Av vilket:</b>									
<b>Järjestö - Organisation</b>	1 953	161	679	1 073	706 460	375	136 030	30	10 840
<b>Yritys - Företag</b>	385	58	130	167	121 480	37	4 893	10	7 091
<b>Muu - Annat</b>	-	-	-	-	-	-	-	-	-
<b>Uusimaa - Nyland</b>	1 574	156	554	818	571 346	..	..	-	-
<b>Itä-Uusimaa</b> Östra Nyland	-	-	-	-	-	-	-	-	-
<b>Varsinais-Suomi</b> Egentliga Finland	178	33	63	61	46 767	-	-	..	..
<b>Satakunta</b>	..	..	..	..	..	-	-	-	-
<b>Kanta-Häme</b> Egentliga Tavastland	..	..	..	..	..	-	-	-	-
<b>Pirkanmaa - Birkaland</b>	268	17	105	146	93 430	-	-	-	-
<b>Päijät-Häme</b> Päijänne Tavastland	-	-	-	-	-	..	..	-	-
<b>Kymenlaakso</b> Kymmenedalen	-	-	-	-	-	-	-	-	-
<b>Etelä-Karjala</b> Södra Karelen	-	-	-	-	-	-	-	-	-
<b>Etelä-Savo</b> Södra Savolax	..	..	..	..	..	-	-	-	-
<b>Pohjois-Savo</b> Norra Savolax	-	-	-	-	-	-	-	-	-
<b>Pohjois-Karjala</b> Norra Karelen	-	-	-	-	-	-	-	-	-
<b>Keski-Suomi</b> Mellersta Finland	..	-	..	..	..	..	..	-	-
<b>Etelä-Pohjanmaa</b> Södra Österbotten	..	-	..	..	..	-	-	-	-
<b>Pohjanmaa</b> Österbotten	-	-	-	-	-	..	..	-	-
<b>Keski-Pohjanmaa</b> Mellersta Österbotten	-	-	-	-	-	-	-	-	-
<b>Pohjois-Pohjanmaa</b> Norra Österbotten	..	..	..	..	..	-	-	..	..
<b>Kainuu</b> Kajanaland	-	-	-	-	-	-	-	-	-
<b>Lappi</b> Lappland	..	-	..	..	..	-	-	-	-
<b>Ahvenanmaa</b> Åland	-	-	-	-	-	-	-	-	-

**Liitetaulukko 4. Yksityisten sosiaalipalvelujen asiakkaat ja hoitopäivät 2008 maakunnittain**

Tabellbilaga 4. Klienter och vårdtygn inom privat social service 2008 efter landskap

**Asumispalvelut - Boendeservice**

	<b>A. Asumispalveluyksiköt, joissa on ympärivuorokautinen hoito</b> Boendeserviceenheter med vård dygnet runt						<b>B. Asumispalveluyksiköt, joissa ei ole ympärivuorokautista hoitoa</b> Boendeserviceenheter med vård under en del av dygnet					
	<b>Asiakkaita - Klienter 31.12.</b>						<b>Asiakkaita - Klienter 31.12.</b>					
	<b>Yht.</b>	<b>Van- huksia</b>	<b>Kehitys- vammaisia</b>	<b>Muita vammaisia</b>	<b>Mielen- terveys- kuntout.</b>	<b>Muita</b>	<b>Yht.</b>	<b>Van- huksia</b>	<b>Kehitys- vammaisia</b>	<b>Muita vammaisia</b>	<b>Mielen- terveys- kuntout.</b>	<b>Muita</b>
	Totalt	Äldre	Pers. med utv.störning	Andra funktions- hindrade	Pers. med psykisk ohälsa	Andra	Totalt	Äldre	Pers. med utv.störning	Andra funktions- hindrade	Pers. med psykisk ohälsa	Andra
<b>Koko maa - Hela landet</b>	<b>28 009</b>	<b>18 171</b>	<b>2 768</b>	<b>1 769</b>	<b>4 458</b>	<b>843</b>	<b>4 343</b>	<b>2 485</b>	<b>226</b>	<b>55</b>	<b>1 438</b>	<b>139</b>
<i><b>Siitä - Av vilket:</b></i>												
<b>Järjestö - Organisation</b>	14 540	11 238	1 340	586	929	447	2 928	2 181	176	35	432	104
<b>Yritys - Företag</b>	13 469	6 933	1 428	1 183	3 529	396	1 415	304	50	20	1 006	35
<b>Muu - Annat</b>	-	-	-	-	-	-	-	-	-	-	-	-
<b>Uusimaa - Nyland</b>	6 412	4 396	416	372	950	278	878	569	37	7	224	41
<b>Itä-Uusimaa</b>												
Östra Nyland	579	241	26	87	173	52	111	101	-	8	2	-
<b>Varsinais-Suomi</b>												
Egentliga Finland	2 574	1 803	204	127	359	81	390	198	26	11	143	12
<b>Satakunta</b>	1 373	979	97	54	152	91	27	15	4	1	7	-
<b>Kanta-Häme</b>												
Egentliga Tavastland	903	466	123	64	226	24	172	108	5	2	57	-
<b>Pirkanmaa - Birkaland</b>	2 396	1 701	75	206	371	43	523	218	63	3	204	35
<b>Päijät-Häme</b>												
Päijänne Tavastland	1 065	608	147	55	196	59	89	37	-	-	52	-
<b>Kymenlaakso</b>												
Kymmenedalen	1 049	730	104	70	133	12	402	331	1	3	63	4
<b>Etelä-Karjala</b>												
Södra Karelen	959	610	125	35	156	33	343	312	2	2	21	6
<b>Etelä-Savo</b>												
Södra Savolax	1 358	718	245	83	295	17	99	34	17	1	33	14
<b>Pohjois-Savo</b>												
Norra Savolax	1 432	812	276	63	262	19	185	67	12	9	83	14
<b>Pohjois-Karjala</b>												
Norra Karelen	1 102	633	209	53	173	34	166	66	3	2	89	6
<b>Keski-Suomi</b>												
Mellersta Finland	1 359	743	188	118	287	23	136	67	-	1	68	-
<b>Etelä-Pohjanmaa</b>												
Södra Österbotten	1 303	968	91	72	161	11	199	97	14	-	83	5
<b>Pohjanmaa</b>												
Österbotten	564	433	12	39	76	4	51	44	-	-	7	-
<b>Keski-Pohjanmaa</b>												
Mellersta Österbotten	316	233	20	32	28	3	45	-	-	-	45	-
<b>Pohjois-Pohjanmaa</b>												
Norra Österbotten	1 713	951	284	129	328	21	312	115	29	-	166	2
<b>Kainuu</b>												
Kajanaland	680	460	79	71	62	8	41	-	-	-	41	-
<b>Lappi</b>												
Lappland	864	686	47	39	62	30	174	106	13	5	50	-
<b>Ahvenanmaa</b>												
Åland	..	-	-	-	..	-	-	-	-	-	-	-

**Liitetaulukko 4. Yksityisten sosiaalipalvelujen asiakkaat ja hoitopäivät 2008 maakunnittain**

Tabellbilaga 4. Klienter och vårdtygn inom privat social service 2008 efter landskap

**Asumispalvelut (jatkoa) - Boendeservice (forts.)**
**Tukiasuminen, asiakkaita 31.12.**

Stödboende, klienter 31.12

	<b>Yht.</b>	<b>Nuoria</b>	<b>Kehitys-</b> <b>vammaisia</b>	<b>Muita</b> <b>vammaisia</b>	<b>Mielenterveys-</b> <b>kuntoutujia</b>	<b>Päihteiden</b> <b>ongelma-</b> <b>käyttäjia</b>	<b>Muita</b>
	Total	Ung- domar	Pers. med utv.störning	Andra funktions- hindrade	Personer med psykisk ohälsa	Missbrukare av alkohol och andra droger	Andra
<b>Koko maa - Hela landet</b>	<b>3 143</b>	<b>413</b>	<b>206</b>	<b>84</b>	<b>1 246</b>	<b>874</b>	<b>320</b>
<b>Siitä - Av vilket:</b>							
<b>Järjestö - Organisation</b>	1 887	141	128	47	501	770	217
<b>Yritys - Företag</b>	1 256	272	78	37	745	57	67
<b>Muu - Annat</b>	-	-	-	-	-	47	36
<b>Uusimaa - Nyland</b>	664	86	19	52	172	187	148
<b>Itä-Uusimaa</b>							
Östra Nyland	68	-	-	1	11	54	2
<b>Varsinais-Suomi</b>							
Egentliga Finland	166	29	11	1	84	41	-
<b>Satakunta</b>	80	10	6	-	21	43	-
<b>Kanta-Häme</b>							
Egentliga Tavastland	123	25	14	3	54	25	2
<b>Pirkanmaa - Birkaland</b>	423	49	67	1	172	128	6
<b>Päijät-Häme</b>							
Päijänne Tavastland	120	28	2	-	68	22	-
<b>Kymenlaakso</b>							
Kymmenedalen	217	12	23	1	50	129	2
<b>Etelä-Karjala</b>							
Södra Karelen	43	6	-	2	14	12	9
<b>Etelä-Savo</b>							
Södra Savolax	84	20	16	-	36	1	11
<b>Pohjois-Savo</b>							
Norra Savolax	313	23	9	-	122	89	70
<b>Pohjois-Karjala</b>							
Norra Karelen	88	13	5	-	53	9	8
<b>Keski-Suomi</b>							
Mellersta Finland	264	19	10	8	147	57	23
<b>Etelä-Pohjanmaa</b>							
Södra Österbotten	190	14	3	-	78	67	28
<b>Pohjanmaa</b>							
Österbotten	15	3	-	-	12	-	-
<b>Keski-Pohjanmaa</b>							
Mellersta Österbotten	7	-	-	-	4	1	2
<b>Pohjois-Pohjanmaa</b>							
Norra Österbotten	213	63	20	15	110	3	2
<b>Kainuu</b>							
Kajanaland	14	7	1	-	6	-	-
<b>Lappi</b>							
Lappland	51	6	-	-	32	6	7
<b>Ahvenanmaa</b>							
Åland	-	-	-	-	-	-	-



**Liitetaulukko 4. Yksityisten sosiaalipalvelujen asiakkaat ja hoitopäivät 2008 maakunnittain**

Tabellbilaga 4. Klienter och värddygn inom privat social service 2008 efter landskap

**Kotipalvelut - Hemservice**

	<b>Kodinhoitoapu</b> Hemvårdshjälp						<b>Tukipalvelut</b> Stödjtjänster			
	<b>Asiakkaita/v.</b> Klienter under året						<b>Asiakkaita/v.</b> Klienter under året			
	<b>Yht.</b> Totalt	<b>Lapsi- perheiden jäsenet</b> Medlemmar i barnfamiljer	<b>Vanhuk- sia yht.</b> Äldre tot.				<b>Vammaisia</b> Funktions- hindrade	<b>Muita</b> Andra	<b>Yht.</b> Totalt	<b>65 v. täyttäneet</b> 65 år och äldre
				<b>Siitä, ikä - Av vilket, ålder:</b>						
			<b>65-74</b>	<b>75-84</b>	<b>85 -</b>					
<b>Koko maa - Hela landet</b>	<b>40 580</b>	<b>9 234</b>	<b>28 097</b>	<b>4 814</b>	<b>12 649</b>	<b>7 920</b>	<b>1 068</b>	<b>2 181</b>	<b>19 735</b>	<b>16 947</b>
<i>Siitä - Av vilket:</i>										
<b>Järjestö - Organisation</b>	17 965	6 926	10 238	1 248	4 969	3 004	267	534	8 665	7 409
<b>Yritys - Företag</b>	22 615	2 308	17 859	3 566	7 680	4 916	801	1 647	11 061	9 536
<b>Muu - Annat</b>	-	-	-	-	-	-	-	-	9	2
<b>Uusimaa - Nyland</b>	9 461	3 447	5 520	830	2 118	1 815	248	246	6 681	6 131
<b>Itä-Uusimaa</b>										
Östra Nyland	181	27	150	22	53	25	4	-	108	100
<b>Varsinais-Suomi</b>										
Egentliga Finland	1 715	274	1 276	266	547	398	91	74	367	341
<b>Satakunta</b>	905	215	589	176	252	141	26	75	139	125
<b>Kanta-Häme</b>										
Egentliga Tavastland	1 634	169	1 367	234	574	290	32	66	881	765
<b>Pirkanmaa - Birkaland</b>	4 478	1 421	2 723	578	1 429	699	136	198	598	430
<b>Päijät-Häme</b>										
Päijänne Tavastland	2 152	89	1 896	374	744	585	24	143	1 512	1 271
<b>Kymenlaakso</b>										
Kymmenedalen	3 117	693	2 293	216	1 266	711	62	69	453	229
<b>Etelä-Karjala</b>										
Södra Karelen	1 291	330	838	191	310	336	42	81	1 523	1 192
<b>Etelä-Savo</b>										
Södra Savolax	878	231	573	99	228	159	35	39	100	65
<b>Pohjois-Savo</b>										
Norra Savolax	4 325	538	3 328	646	1 377	1 113	98	361	2 123	1 818
<b>Pohjois-Karjala</b>										
Norra Karelen	2 133	44	1 921	181	1 482	145	33	135	591	481
<b>Keski-Suomi</b>										
Mellersta Finland	2 474	214	1 930	400	648	463	77	253	1 687	1 438
<b>Etelä-Pohjanmaa</b>										
Södra Österbotten	571	37	454	75	246	125	19	61	103	3
<b>Pohjanmaa</b>										
Österbotten	766	133	551	95	251	191	26	56	29	29
<b>Keski-Pohjanmaa</b>										
Mellersta Österbotten	127	7	112	20	40	8	4	4	128	42
<b>Pohjois-Pohjanmaa</b>										
Norra Österbotten	2 004	492	1 259	149	489	348	68	185	1 907	1 732
<b>Kainuu</b>										
Kajanaland	751	71	548	132	228	123	26	106	346	341
<b>Lappi</b>										
Lappland	1 617	802	769	130	367	245	17	29	459	414
<b>Ahvenanmaa</b>										
Åland	-	-	-	-	-	-	-	-	-	-

**Litetaulukko 4. Yksityisten sosiaalipalvelujen asiakkaat ja hoitopäivät 2008 maakunnittain**

Tabellbilaga 4. Klienter och vårdtygn inom privat social service 2008 efter landskap

**Päivätoiminta - Dagverksamhet**

	<b>Aikuisten päivähoito, asiakkaita 31.12.</b> Dagvård för vuxna, klienter 31.12		<b>Kehitysvammaisten työ- ja toimintakeskus</b> Arbets- och verksamhetscenter för pers. med utv.störn.	<b>Vajaakuntoisten työkeskukset</b> Arbetscentraler för funktionshindrade	<b>Päiväkeskus/ palvelukeskus</b> Dagcenter / servicecenter
	<b>Vanhuksia</b> Äldre	<b>Kehitysvammaisia</b> Pers. med utvecklingstörning	<b>Asiakkaita</b> Klienter 31.12.	<b>Asiakkaita</b> Klienter 31.12.	<b>As. keskim./pvä</b> Klienter per dag i genomsnitt
<b>Koko maa - Hela landet</b>	<b>1 827</b>	<b>358</b>	<b>1 628</b>	<b>2 149</b>	<b>5 359</b>
<i><b>Siitä - Av vilket</b></i>					
<b>Järjestö - Organisation</b>	1 619	222	1 279	1 802	4 768
<b>Yritys - Företag</b>	208	136	279	347	536
<b>Muu - Annat</b>	-	-	70	-	55
<b>Uusimaa</b>					
Nyland	287	8	442	653	1 065
<b>Itä-Uusimaa</b>					
Östra Nyland	9	-	-	-	67
<b>Varsinais-Suomi</b>					
Egentliga Finland	189	34	..	..	590
<b>Satakunta</b>	18	40	33	-	125
<b>Kanta-Häme</b>					
Egentliga Tavastland	131	21	..	..	120
<b>Pirkanmaa - Birkaland</b>	217	6	189	326	858
<b>Päijät-Häme</b>					
Päijänne Tavastland	198	71	..	..	373
<b>Kymenlaakso</b>					
Kymmenedalen	149	57	191	268	382
<b>Etelä-Karjala</b>					
Södra Karelen	1	11	..	..	48
<b>Etelä-Savo</b>					
Södra Savolax	85	14	..	..	55
<b>Pohjois-Savo</b>					
Norra Savolax	112	20	..	..	283
<b>Pohjois-Karjala</b>					
Norra Karelen	13	4	40	-	96
<b>Keski-Suomi</b>					
Mellersta Finland	135	-	127	73	206
<b>Etelä-Pohjanmaa</b>					
Södra Österbotten	45	31	..	..	217
<b>Pohjanmaa</b>					
Österbotten	-	-	-	..	49
<b>Keski-Pohjanmaa</b>					
Mellersta Österbotten	74	-	-	..	60
<b>Pohjois-Pohjanmaa</b>					
Norra Österbotten	63	36	..	..	581
<b>Kainuu</b>					
Kajanaland	98	-	-	-	31
<b>Lappi</b>					
Lappland	3	-	-	..	153
<b>Ahvenanmaa</b>					
Åland	-	5	-	-	-

**Litetaulukko 4. Yksityisten sosiaalipalvelujen asiakkaat ja hoitopäivät 2008 maakunnittain**

Tabellbilaga 4. Klienter och vårddyggn inom privat social service 2008 efter landskap

**Päihdehuolto - Missbrukarvård**

	<b>A-klinikat</b>		<b>Nuoriso- asemat</b>		<b>Asumispalvelu- yksiköt</b>		<b>Ensisuojat ja selviämisasemat</b>		<b>Katkaisuhoito- asemat</b>		<b>Kuntoutuslaitokset</b>	
	A-kliniker		Ungdoms- stationer		Boendeserviceenheter		Skyddshärbärgen och tillnyktringsstationer		Avgiftningsenheter		Rehabiliterings- inrättningar	
	<b>As./v.</b> Klienter under året	<b>As./v.</b> Klienter under året	<b>As./v.</b> Klienter under året	<b>Asumisp./v.</b> Boendedagar under året	<b>As./v.</b> Klienter under året	<b>Asumisp./v.</b> Boendedagar under året	<b>As./v.</b> Klienter under året	<b>Hoitop./v.</b> Vårddyggn under året	<b>As./v.</b> Klienter under året	<b>Hoitop./v.</b> Vårddyggn under året		
<b>Koko maa</b>												
Hela landet	17 926	2 542	3 335	412 188	1 269	27 081	4 395	47 244	4 957	212 716		
<b>Siitä - Av vilket</b>												
<b>Järjestö - Organisation</b>	17 806	2 542	3 162	397 730	816	20 286	4 301	46 335	3 987	166 091		
<b>Yritys - Företag</b>	120	-	164	13 198	-	-	94	909	970	46 625		
<b>Muu - Annat</b>	-	-	9	1 260	453	6 795	-	-	-	-		
<b>Uusimaa</b>												
Nyland	3 536	1 629	908	118 745	-	1 480	1 560	15 583	1 215	47 650		
<b>Itä-Uusimaa</b>												
Östra Nyland	-	-	94	15 319	453	6 795	-	-	..	..		
<b>Varsinais-Suomi</b>												
Egentliga Finland	..	..	520	53 077	-	-	..	..	..	..		
<b>Satakunta</b>												
..	..	-	138	15 631	85	-	-	-	..	..		
<b>Kanta-Häme</b>												
Egentliga Tavastland	..	-	193	23 565	-	1 322	..	..	..	..		
<b>Pirkanmaa - Birkaland</b>												
2 404	449	472	38 003	-	-	687	6 878	378	19 405			
<b>Päijät-Häme</b>												
Päijänne Tavastland	..	-	193	28 992	120	9 600	-	-	..	..		
<b>Kymenlaakso</b>												
Kymmenedalen	3 303	-	92	24 596	402	947	471	4 959	582	17 989		
<b>Etelä-Karjala</b>												
Södra Karelen	-	-	27	4 141	-	-	-	-	-	-		
<b>Etelä-Savo</b>												
Södra Savolax	..	-	-	-	-	-	-	-	497	25 117		
<b>Pohjois-Savo</b>												
Norra Savolax	..	-	110	9 513	63	2 327	..	..	..	..		
<b>Pohjois-Karjala</b>												
Norra Karelen	-	-	185	12 174	-	-	-	-	365	17 386		
<b>Keski-Suomi</b>												
Mellersta Finland	..	-	215	38 729	146	4 610	..	..	..	..		
<b>Etelä-Pohjanmaa</b>												
Södra Österbotten	-	-	35	1 006	-	-	-	-	..	..		
<b>Pohjanmaa</b>												
Österbotten	-	-	65	8 524	-	-	-	-	..	..		
<b>Keski-Pohjanmaa</b>												
Mellersta Österbotten	-	-	47	12 619	-	-	-	-	..	..		
<b>Pohjois-Pohjanmaa</b>												
Norra Österbotten	-	-	26	4 881	-	-	..	..	..	..		
<b>Kainuu</b>												
Kajanaland	-	-	-	-	-	-	-	-	-	-		
<b>Lappi</b>												
Lappland	-	..	15	2 673	-	-	-	-	..	..		
<b>Ahvenanmaa</b>												
Åland	-	-	-	-	-	-	-	-	-	-		

## **SVT-laatuseloste**

### **Yksityiset sosiaalipalvelut**

#### **Tilastotietojen relevanssi**

Terveyden ja hyvinvoinnin laitos THL kerää vuosittain lääninhallitusten yksityisten sosiaalipalveluntuottajien lupa- ja ilmoitusrekistereissä olleilta toimintayksiköiltä tiedot henkilöstön määrästä ja tuotetuista palveluista. Rekisterissä ja tilastossa ovat mukana ne sosiaalipalveluntuottajat, joiden on haettava lupa lääninhallitukselta tai joiden on tehtävä ilmoitus toiminnastaan kunnalle (Laki yksityisten sosiaalipalvelujen valvonnasta 603/1996).

Yksityisiä sosiaalipalveluja ovat em. lain mukaan sellaiset yksityisen henkilön tai yhteisön tuottamat lasten ja nuorten huollon, lasten päivähoidon, vammaisten, kehitysvammaisten, vanhusten tai päihdehuollon palvelut tai muut vastaavat sosiaalihuollon palvelut, joita palveluntuottaja antaa korvausta vastaan liike- tai ammatti-toimintaa harjoittamalla. Pelkästään vapaaehtoisvoimin toimivat yksiköt eivät siis kuulu mukaan. Lain piiriin kuuluvat julkisyhteisöjen perustamien likeyritysten tuottamat palvelut, mutta ei perhehoitajalain mukaisen toimeksiantosopimussuhteen perusteella annettava perhehoito eikä omaishoidon tuella järjestettävä hoito.

Mukana on sekä varsinainen yritystoiminta että voittoa tavoittelemattomien järjestöjen ja yhteisöjen palvelutoiminta. Tilastoon ilmoitetaan kaikki toiminta riippumatta siitä, myydäänkö palvelut kunnille ostopalvelusopimuksen perusteella tai maksusitoumuksilla vai ostavatko asiakkaat palvelut itse. Yksityinen perhepäivähoito puuttuu käytännön syistä lääninhallitusten rekistereistä ja siten myös tilastosta.

Tilaston tiedot on tarkoitettu kaikille niille, jotka tarvitsevat tietoa yksityisten sosiaalipalvelujen laajuudesta ja sisällöstä. Näille tiedoille on käyttöä esimerkiksi päätöksenteossa ja suunnittelussa sekä valtakunnallisella että alueellisella tasolla. Tietojen keruu perustuu Sosiaali- ja terveystieteiden tutkimus- ja kehittämiskeskuksen tilastotoimesta annettuun lakiin (409/2001).

#### **Tietojen tarkkuus ja luotettavuus**

Yksityisille sosiaalipalveluja tuottaville toimintayksiköille lähetetään kerran vuodessa kyselylomake, jossa kysytään tiedot henkilökunnan määrästä ja tuotetuista sosiaalipalveluista. Paperilomakkeen sijasta on myös mahdollista täyttää sähköinen lomake internetissä. Niihin toimintayksiköihin, jotka eivät vastaa määräaikaan mennessä, otetaan yhteyttä kirjeitse ja tarvittaessa myös puhelimitse. Tilasto laaditaan vasta, kun kattavuus on kaikkien tietojen osalta riittävän hyvä. Tämä tarkoittaa esimerkiksi sitä, että aineistoa koottaessa pidetään huoli siitä, että vastaamattomuus ei keskity yksittäisiin palveluihin eikä aineistosta puutu isoja palveluntuottajia. Vastaus jää saamatta muutamalta prosentilta toimintayksiköistä. Vastaamatta jättäneet toimintayksiköt lasketaan mukaan toimintayksiköiden määriin, jos on voitu varmistaa esimerkiksi internetistä, että ne ovat olleet toiminnassa.

Kyselylomake on esitännyt. Palveluntuottajan ja toimintayksikön perustietojen lisäksi siihen tulostetaan edellisen vuoden tilastotiedot. Tämä parantaa tietojen laatua, kun toimintayksikkö voi jo lomaketta täyttäessään verrata vastaustaan edellisen vuoden tietoihin. THL:ssä lomakkeiden tietoja tarkastetaan sekä ennen tallennusta että tallennetusta aineistosta. Epäselvissä tapauksissa toimintayksiköihin otetaan yhteyttä, minkä lisäksi tietojen tarkistuksessa käytetään hyväksi muun muassa palveluntuottajien internet-sivuja.

#### **Tietojen ajantasaisuus ja oikea-aikaisuus**

Yksityiset sosiaalipalvelut -tilasto on THL:n kerran vuodessa tuottama tilasto. Tilasto ilmestyy touko/kesäkuussa.

#### **Tilastojen yhtenäisyys ja vertailukelpoisuus**

THL (aiemmin Stakes) on kerännyt tietoja samalla tavalla vuodesta 1994 lähtien. Yksityisten sosiaalipalvelujen tilastointi sai kattavamman pohjan vuonna 1997, kun Laki yksityisten sosiaalipalvelujen valvonnasta (603/1996) tuli voimaan. Lain myötä kaikkien ympärivuorokautisia sosiaalipalveluja tuottavien tuli hakea lääninhallitukselta lupa toimintaansa. Muita sosiaalipalveluja tuottavien pitää ilmoittaa toiminnastaan sijaintikunnalle, joka ilmoittaa tiedot lääninhallitukselle. Lääninhallitus pitää rekisteriä kaikista alueellaan

toimivista palveluntuottajista. Palveluntuottajien tiedot alkoivat olla kattavasti rekistereissä vasta vuonna 1999, joten ainakaan toimialoittain ei tätä aikaisempia vuosia kannata tarkastella.

Tilastossa on koko maan kattavasti tiedot yksityisesti tuotetuista sosiaalipalveluista. Tilastossa käytetyt käsitteet ja luokitukset on valittu siten, että vertailukelpoisuus muihin tilastoihin on mahdollisimman hyvä.

THL on vuosia kehittänyt yksityisiä palveluja koskevaa tiedonkeruuta ja raportointia yhteistyössä muiden tilasto- ja rekisteriviranomaisten, palveluntuottajien ja tärkeimpien tiedon käyttäjien kanssa. Yhteistyöllä on pyritty siihen, että palveluntuottajista ja niiden toimintayksiköistä on olemassa kattavat tiedot, eri viranomaisten aineistot ovat vertailukelpoisia ja niiden yhdistäminen on mahdollista.

Keväällä 2009 julkaistiin jo neljäs laajassa yhteistyössä tehty raportti yksityisestä palvelutuotannosta sosiaali- ja terveydenhuollossa. Uusin julkaisu on verkkopublication ([www.thl.fi/yksityinenpalvelutuotanto](http://www.thl.fi/yksityinenpalvelutuotanto)), ja sitä päivitetään säännöllisesti. Siinä kuvataan mm., miten suuren osan kaikista sosiaali- ja terveystalouksista yksityiset palveluntuottajat tuottavat, ja mikä on niiden palvelutuotannon volyyymi (erikseen järjestöjen ja yritysten osuudet). Julkaisussa on tietoa myös yksityisen palvelutuotannon rahoituksesta; mitkä tahot ostavat palveluja tuottajilta, mitä tukia ja avustuksia yksityiseen palvelutuotantoon myönnetään ja miten yksityisten palvelujen ostoja tuetaan.

### **Tietojen saatavuus ja selkeys**

Keskeiset tulokset kootaan Tilastoraporttiin, joka julkaistaan THL:n internet-sivulla osoitteessa [http://www.thl.fi/fi/tilastot/yksityiset\\_sosiaalipalvelut](http://www.thl.fi/fi/tilastot/yksityiset_sosiaalipalvelut). Tarvittaessa voi pyytää tarkempia tietoja THL:stä. Kaikki tiedot eivät kuitenkaan ole julkisia. Tietojen julkisuudesta on säädetty Tilastolaissa (280/2004), Sosiaali- ja terveysalan tutkimus- ja kehittämiskeskuksen tilastotoimesta annetussa laissa (409/2001) ja Laissa viranomaisen toiminnan julkisuudesta (621/1999).

## **Kvalitetsbeskrivning för FOS-publikation**

### **Privat social service**

#### **Statistikuppgifternas relevans**

Varje år samlar Institutet för hälsa och välfärd (THL) in uppgifter om antalet anställda och de tjänster som tillhandahållits vid de verksamhetsenheter som finns i länsstyrelsernas tillstånds- och anmälningsregister över privata producenter av social service. I registret och statistiken ingår de producenter av social service som måste ansöka om tillstånd från länsstyrelsen eller som måste anmäla sin verksamhet till kommunen (Lag om tillsyn över privat socialservice 603/1996).

Enligt den ovannämnda lagen är privat social service vård av barn och ungdomar, barndagvård, tjänster för funktionshindrade, personer med utvecklingsstörning och äldre samt tjänster inom missbrukarvården eller andra motsvarande socialvårdstjänster, som tillhandahålls av en enskild person eller sammanslutning mot ersättning genom affärsverksamhet eller yrkesutövning. Enheter som drivs av uteslutande frivilliga krafter omfattas alltså inte. Lagen omfattar tjänster som tillhandahålls av affärsföretag som offentliga samfund bildat. Däremot omfattas inte familjevård som tillhandahålls på grundval av uppdragsavtal enligt familjevårdarlagen och inte heller vård som anordnas med stöd för närståendevård.

Såväl egentlig affärsverksamhet som icke vinstdrivande organisationers och sammanslutningars serviceverksamhet omfattas. All verksamhet meddelas till statistiken oberoende av om tjänsterna säljs till kommuner på grundval av avtal om köp av tjänster, betalningsförbindelser eller om klienterna köper tjänsterna själva. Av praktiska skäl ingår inte privat familjedagvård i länsstyrelsernas register. Därför saknas den också i statistiken.

Målgrupp för statistikuppgifterna är alla som behöver information om den privata sociala servicens omfattning och innehåll. Uppgifterna är till nytta vid till exempel beslutsfattande och planering på både nationell och regional nivå. Insamlingen av uppgifter grundar sig på lagen om statistikväsendet vid forsknings- och utvecklingscentralen för social- och hälsovården (409/2001).

#### **Uppgifternas exakthet och riktighet**

De verksamhetsenheter som tillhandahåller privat social service får en gång per år ett frågeformulär, i vilket uppgifter om antal anställda och den sociala service som tillhandahållits ska anges. I stället för pappersformuläret är det också möjligt att fylla i ett elektroniskt formulär på webben. De verksamhetsenheter som inte svarat innan tidsfristen löpt ut får en påminnelse per brev. Vid behov kontaktas de också per telefon. Statistiken sammanställs först när täckningen för alla uppgifter är tillräckligt bra. Detta betyder till exempel att man vid sammanställningen av uppgifter ser till att tyngdpunkten hos uteblivna svar inte ligger på privat service och att stora serviceproducenter inte saknas i materialet. Några procent av verksamhetsenheterna återsänder inte formuläret. I antalet verksamhetsenheter inbegrips de verksamhetsenheter som inte svarat, om man har kunnat säkerställa till exempel via internet att de har varit verksamma.

Frågeformuläret är förhandsifyllt. Utöver grundläggande uppgifter om serviceproducenten och verksamhetsenheten innehåller formuläret föregående års statistikuppgifter. Detta förbättrar kvaliteten på uppgifterna, eftersom verksamhetsenheten kan jämföra med föregående års uppgifter när den fyller i formuläret. Vid THL granskas formuläruppgifterna både innan de sparas och i det sparade materialet. I oklara fall kontaktas verksamhetsenheterna. Dessutom används vid granskningen av uppgifter bland annat serviceproducenternas webbsidor.

#### **Uppgifternas aktualitet och rättidighet**

Statistikrapporten om privat social service innehåller statistik som THL sammanställer en gång per år. Den utkommer i maj-juni.

## **Statistikens enhetlighet och jämförbarhet**

THL (tidigare Stakes) har samlat in uppgifter enligt samma metod sedan 1994. Statistikföringen av privat social service fick en mer heltäckande grundval 1997, när lagen om privat socialservice (603/1996) trädde i kraft. Till följd av lagen måste alla som tillhandahåller social service dygnet runt ansöka om tillstånd för sin verksamhet från länsstyrelsen. Serviceproducenter som tillhandahåller annan social service ska anmäla sin verksamhet till den kommun där den äger rum. Kommunen sänder sedan informationen vidare till länsstyrelsen. Länsstyrelsen upprätthåller ett register över alla serviceproducenter inom sitt område. Registrets uppgifter om serviceproducenterna började vara heltäckande först 1999. Därför lönar det sig inte att granska tidigare år efter näringsgren.

Statistiken innehåller uppgifter från hela landet om privat tillhandahållen social service. De begrepp och klassificeringar som används i statistiken har valts ut på så sätt att jämförbarheten med annan statistik är så bra som möjligt.

Redan under många år har THL tillsammans med de övriga statistik- och registermyndigheterna, serviceproducenterna och de viktigaste användarna av uppgifterna utvecklat insamlingen av uppgifter om privat service liksom rapporteringen om privat service. Genom samarbete har man strävat efter att få heltäckande uppgifter om serviceproducenterna och deras verksamhetsenheter, att de olika myndigheternas material ska vara jämförbara med varandra och att det ska vara möjligt att koppla samman materialen.

Våren 2009 publicerades den fjärde rapporten, som utarbetats genom omfattande samarbete, om privat serviceproduktion inom socialvården och hälso- och sjukvården. Den nyaste publikationen är en nätpublikation ([www.thl.fi/yksityinenpalvelutuotanto](http://www.thl.fi/yksityinenpalvelutuotanto)), som uppdateras regelbundet. I publikationen redovisas bl.a. en hur stor del av all socialvård och hälso- och sjukvård som tillhandahållits av privata serviceproducenter samt volymen av deras serviceproduktion (organisationers och företags andelar separat från varandra). Publikationen innehåller också information om hur den privata serviceproduktionen finansieras: vem köper tjänster av producenterna, vilka stöd och bidrag får den privata serviceproduktionen och hur stöds köp av privata tjänster?

## **Tillgång till uppgifterna och deras transparens**

De viktigaste resultaten sammanställs i en statistikrapport, som offentliggörs på THL:s webbsidor på adressen <http://www.thl.fi/tilastot/yksityisesosiaalipalvelut>. Vid behov fås närmare information från THL. Alla uppgifter är emellertid inte offentliga. Uppgifternas offentlighet fastställs i statistiklagen (280/2004), i lagen om statistikväsendet vid forsknings- och utvecklingscentralen för social- och hälsovården (409/2001) och i lagen om offentlighet i myndigheternas verksamhet (621/1999).