

# Palkkatulojen kehitys lapsiperheissä COVID-19 -epidemian aikana

## PÄÄLÖYDÖKSET

- Palkkatulot laskivat lapsiperheissä koronakriisin myötä edellisvuoteen verrattuna samaan tapaan kuin muussa väestössä. Kotona asuvilla nuorilla aikuisilla palkkamenetykset olivat muita suuremmat.
- Vuodentakaiseen tasoon verrattuna palkkatulot laskivat eniten toukokuussa. Lasku oli suurin ulkomaalaistaustaisten, toisen asteen tutkinnon suorittaneiden ja alle 30-vuotiaiden vanhempien perheissä.
- Alkuvuoden myönteinen tulokehitys ulkomaalaistaustaisissa, matalasti koulutetuissa ja pienituloisissa perheissä notkahti jyrkästi epidemian myötä.
- Alueellisesti lapsiperheiden palkkatulot laskivat eniten eteläisessä Suomessa ja kaupunkiseutujen laitamilla.
- Vaikutukset eriarvoisuuteen eivät ole yksiselitteisiä, koska osat muutoksista on kasvattanut ja osa tasoinnut palkkatulojen eroja lapsiperheiden välillä.

Outi Sirniö

Sanna Kärkkäinen

Timo M. Kauppinen

Sähköpostit muotoa:  
etunimi.sukunimi@thl.fi

Koronavirustaudin (COVID-19) epidemian vuoksi asetetut suositukset ja rajoitukset ovat vaikuttaneet monien toimeentuloon lisääntyneen epävarmuuden, lomautusten ja työttömyyden myötä. Maaliskuusta lokakuuhun 2020 neljännesvuosittaiset palkkasummat ovat olleet 0,3–4,4 prosenttia edellistä vuotta alemmat, kun vuonna 2019 samalla jaksolla palkkasummat nousivat vuosineljänneksestä riippuen 2,8–4,3 prosenttia vuodentakaiseen verrattuna (Suomen virallinen tilasto). Taloushuolet ovat tutkimusten mukaan lisääntyneet epidemian aikana koko väestössä (Parikka ym. 2020). Vuoden 2020 helmi- ja lokakuun välillä palkansaajista lähes kolmasosalla palkkatulot laskivat (Helsinki GSE Tilannehuone 2020). Vastaavasti lähes kolmasosalla palkkatulot ovat nousseet. Epidemian vuoksi asetettujen suositusten ja rajoitusten vaikutukset palkkatuloihin siis vaihtelevat, mutta emme tiedä tarkasti, miten nämä muutokset kohdentuvat eri väestöryhmiin.

Tässä tutkimuksessa tarkastelemme epidemian aikaista palkkatulojen kehitystä lapsiperheiden keskuudessa. Lasten kasvuympäristöjen taloudellisella epävarmuudella voi olla kauaskantoisia vaikutuksia. Taloudelliseen toimeentuloon liittyvät haasteet voivat vaikuttaa vanhempien hyvinvointiin, elintapoihin ja terveyteen, ja nämä muutokset voivat edelleen heijastua myös lasten hyvinvointiin. Vaikka lomautusten ja työttömyysetuutta hakeneiden määrän on raportoitu olleen epidemian aikana suurta perheväestössä (Helsinki GSE Tilannehuone 2020), tarkempaa selvitystä taloudellisesta tilanteesta nimenomaan lapsiperheissä ei ole Suomessa tehty. Norjassa on havaittu epidemian aikaisten taloudellisten menetysten kohdentuneen erityisesti pikkulapsiperheisiin (Alstadsæter ym. 2020).

Tarkastelemme suhteellista keskimääräisten palkkatulojen muutosta vuosien 2019 ja 2020 välillä eri väestöryhmissä kuukausittain helmikuusta lokakuuhun. Näkökulmamme on siis kunkin väestöryhmän keskimääräisen tilanteen muutoksissa vuosien välillä, ei yksittäisten perheiden tilanteissa tapahtuneissa muutoksissa. Tällöin tuloksia eivät sekoita eri elämäntilanteisiin liittyvät palkkatulojen yleiset kehityssuunnat, vaan ne kuvaavat tarkemmin korona-ajan vaikutuksia palkkakehitykseen.

## Lapsiperheiden palkkamenetykset samalla tasolla kuin koko väestössä

Ensimmäiseksi tarkastelemme lapsiperheiden vanhempien palkkatason suhteellisia muutoksia verrattuna muuhun 18–64-vuotiaaseen väestöön. Kuviossa 1 näkyy kuukausittaisen palkkatulojen suhteellinen muutos vuosien 2019 ja 2020 välillä helmikuusta lokakuuhun perhetilanteen mukaan. Vanhempiensa luona asuvat nuoret aikuiset (18–29-vuotiaat) ovat omana ryhmänään, koska toisaalta hekin asuvat lapsiperheissä käytettäessä väljempää lapsiperheen määritelmää, ja toisaalta nuorten aikuisten taloudellisen tilanteen tiedetään kärsineen erityisen paljon epidemian myötä (Helsinki GSE Tilannehuone 2020).

Vuoden 2020 alussa kaikkien ryhmien keskimääräiset palkkatulot olivat hieman korkeammat vuoteen 2019 verrattuna. Alkuvuoden positiivista eroa edellisvuoteen selittää ainakin myönteinen työllisyyskehitys sitä edeltäneen vuoden aikana (Tilastokeskus 2020). Huhtikuusta 2020 lähtien koronarajoitusten tultua voimaan palkkatulot pienenevät vuodentakaisesta matalammalle tasolle koko väestössä. Suurimmillaan ero edellisvuoteen oli toukokuussa, jolloin lapsiperheiden vanhempien keskimääräiset palkkatulot olivat 6,7 prosenttia pienemmät kuin edellisen vuoden toukokuussa. Heinäkuusta lähtien palkkatulot olivat heillä suunnilleen edellisen vuoden tasolla. Vuoden alussa näkyneen palkkatulojen kasvun tasolle ei aivan päästy. Yhteensä lapsiperheiden vanhempien keskimääräiset palkkatulot olivat maaliskuu-lokakuun aikana 0,8 prosenttia alemmat kuin edellisenä vuonna, kun koko työikäisessä väestössä laskua oli 1,2 prosenttia.

## Näin tutkimus tehtiin:

Tutkimuksen aineisto on yhdistetty Tilastokeskuksen väestökistereistä ja verohallinnon tulorekisterin palkkatiedoista (TK-52-1089-20). Tilastokeskuksen väestökistereistä kerättiin tiedot taustatekijöistä vuosilta 2018–2019 ja tulorekisteristä kerättiin tiedot palkkatiedoista vuosilta 2019 ja 2020. Aineisto kattaa koko 18–64-vuotiaan Suomessa asuvan väestön.

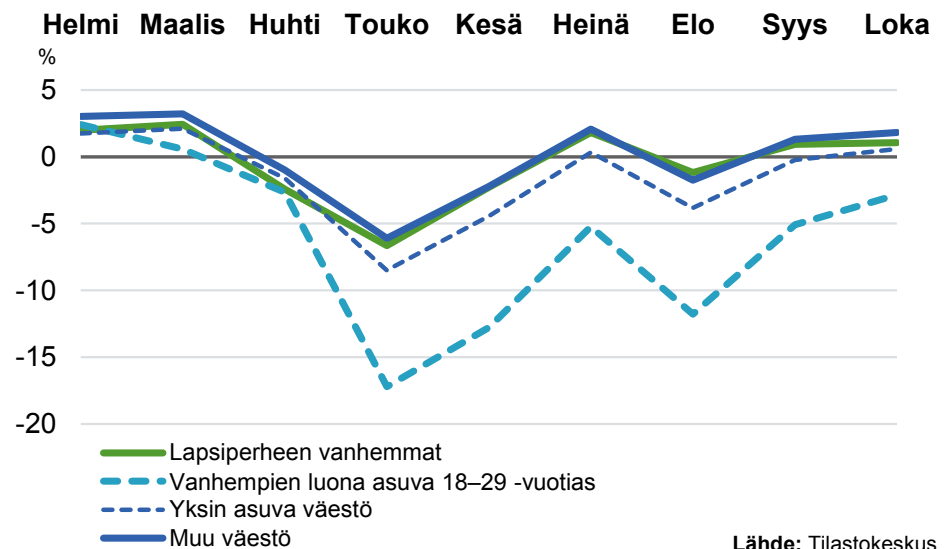
Tulorekisteri sisältää tiedot kaikilta palkansaajilta 1.1.2019 lähtien. Tulorekisteristä kerättiin kokonaistiedot palkoista sisältäen palkkatulon yhteissummman ja palkkatulon lisäksi maksettavat lisät (esim. bonuspalkka, hätätyökorvaus, aikapalkka, aloitepalkkio) ja korvaukset (esim. asuntoetu, aterikorvaus). Rekisteritieto ei sisällä yrittäjätuloja.

Lapsiperheet määriteltiin perheiksi, joissa asuu vähintään yksi alle 18-vuotias lapsi (18–64-vuotiaasta väestöstä 30 % on näiden lapsiperheiden vanhempia). Tarkastelun kohteena ovat lapsiperheiden vanhempien palkkakertymät (sisältäen lomarahat). Tutkimme sekä yksilöiden omia (koko väestöä koskevat tulokset) että perheen vanhempien yhteenlaskettuja palkkasummia (vain lapsiperheitä koskevat tulokset).

Tutkimuksessa käytetyt taustamuuttujat on kerätty palkkatietoja edeltävän vuoden lopusta (eli vuoden 2018 tai 2019 viimeinen päivä). Vanhempien koulutustason ja käytettävissä olevien rahattulojen osalta uusin saatavilla oleva tieto on vuodelta 2018.

Kunkin vuoden yksittäistä kuukautta verrataan vastaavalla tavalla määritellyn väestöryhmän palkkatuloihin vuotta aiemmin. Olemme laskeneet keskiarvot koko väestölle työmarkkina-asemasta riippumatta, eli myös henkilöt, joilla ei ole palkkatuloja, ovat mukana tarkasteluissa (arvolla 0 euroa). Yksittäisten kuukausien muutokset palkkakehityksessä vuoden takaiseen tilanteeseen verrattuna voivat osittain johtua myös eroista työpäivien määrissä tai palkanmaksupäivien ajoittumisissa.

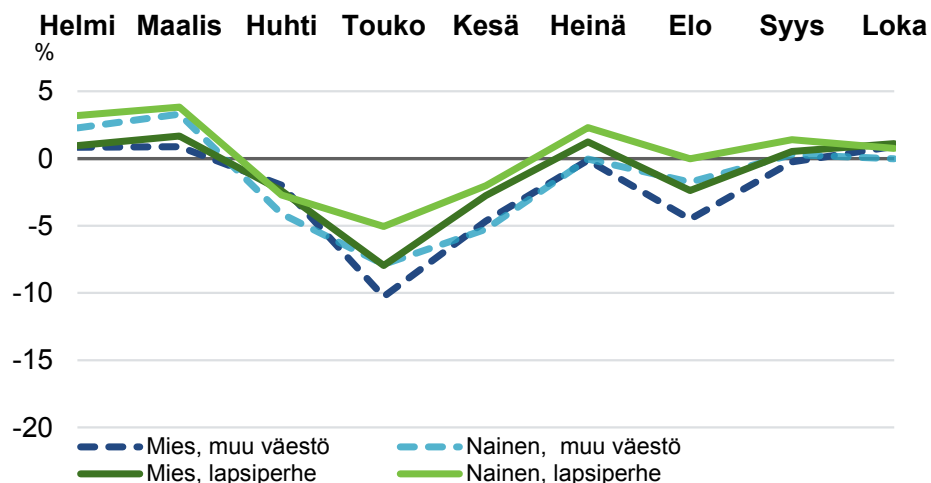
Toukokuussa tapahtunut pudotus palkkatuloissa vuodentakaiseen verrattuna oli yksin asuvilla hieman suurempi kuin lapsiperheillä, 8,5 prosenttia (maalis-lokakuun yhteenlaskettu ero edellisvuoteen: -2,0 %) (kuvio 1). Suurin suhteellinen pudotus toukokuussa oli kuitenkin 18–29-vuotiailla vanhempiensa kanssa asuvilla nuorilla aikuisilla, 17,2 prosenttia. Heidän palkkatulonsa eivät myöskään palanneet kesän jälkeen edellisvuoden tasolle, vaan palkkakeskiarvo pysyi vuotta 2019 matalammalla tasolla. Maalis-lokakuun aikana heidän yhteenlasketut palkkatulonsa olivat 7,7 prosenttia pienemmät kuin vastaavassa ryhmässä edellisenä vuonna (vastaava muutos ryhmässä ”muu väestö” oli -0,4 %). Tässä perheväestön osaryhmässä kehitys on siis ollut muuta perheväestöä huomattavasti heikompa. Muilla 18–29-vuotiailla suhteellinen muutos oli pienempi, eli suurin suhteellinen lasku nuorilla aikuisilla koski nimenomaan vanhempiensa luona edellisessä vuodenvaihteessa asuneita.



Lähde: Tilastokeskus

**Kuvio 1. Lapsiperheiden vanhempien, vanhempien luona asuvien nuorten aikuisten, yksin asuvien ja muun 18–64-vuotiaan väestön kuukausittaisten palkkatulojen muutos vuosien 2019 ja 2020 välillä, %.**

Kuviossa 2 verrataan lapsiperheiden vanhempia muuhun väestöön sukupuolittain. Tässä tarkastelussa ikärajaukseksi on valittu 25–49-vuotiaat, jonka ikäisiä lapsiperheiden vanhemmat tyypillisesti ovat. Tämä mahdollistaa vertailun samanikäiseen väestöön. Kun toukokuun 2020 palkkatuloja verrataan vuoden 2019 toukokuuhun, suhteellista laskua oli enemmän miehillä kuin naisilla (miehillä 8,4 %, naisilla 5,4 % koko 25–49-vuotiaassa väestössä). Sekä miehillä että naisilla lapsiperheisiin kuuluvien palkkasummat laskivat hieman vähemmän muuhun väestöön verrattuna. Kesän jälkeen palautuminen edellisvuoden tasolle on ollut nopeinta naisilla ja lapsiperheissä.



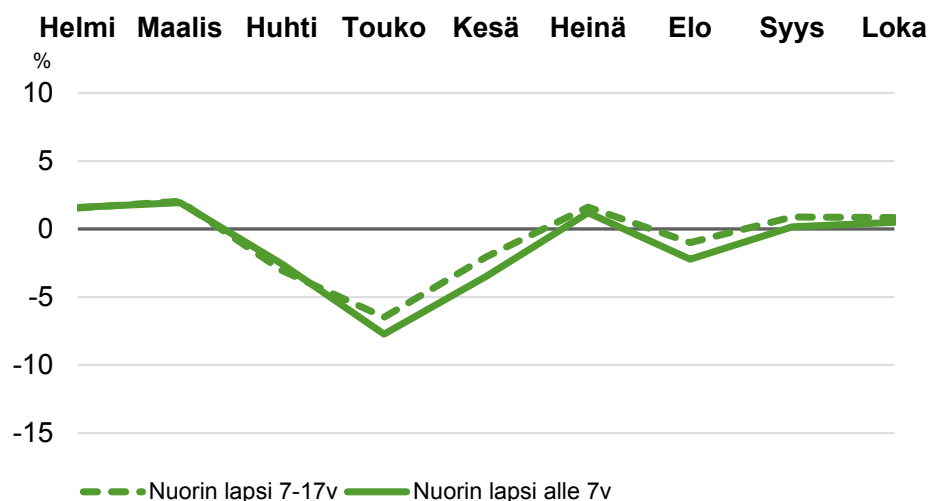
Lähde: Tilastokeskus

**Kuvio 2. Lapsiperheiden vanhempien ja muun väestön kuukausittaisten palkkatulojen muutos vuosien 2019 ja 2020 välillä, %. 25–49-vuotiaat sukupuolittain.**

### Toukokuinen palkkatulojen muutos suurempaa nuorissa perheissä ja ulkomaalaistaustaisilla

Siirrymme seuraavaksi tarkastelemaan lapsiperheiden välisiä eroja palkkatulojen muutoksissa. Mukana ovat ne perheet, joissa on vähintään yksi alle 18-vuotias lapsi. Kussakin perheessä vanhempien palkkatulot on laskettu yhteen perheen palkkasummaksi.

Kuviossa 3 vertaillaan muihin lapsiperheisiin perheitä, joissa on vähintään yksi alle kouluikäinen lapsi. Vuosien 2019 ja 2020 välinen muutos ei eroa alkuvuodesta, mutta toukokuusta lähtien palkkatulot laskivat suhteellisesti enemmän perheissä, joissa on vähintään yksi alle 7-vuotias lapsi (maalis-lokakuun muutos -1,6 %, muissa lapsiperheissä -0,9 %).

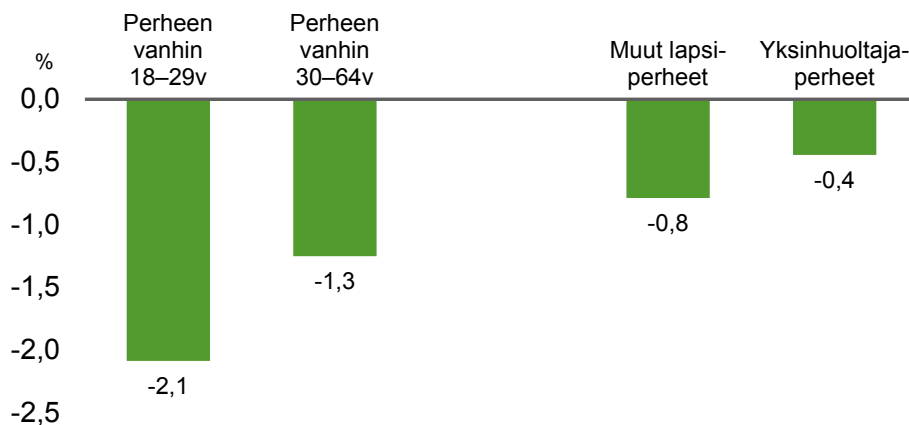


Lähde: Tilastokeskus

**Kuvio 3. Lapsiperheiden kuukausittaisten palkkatulojen muutos vuosien 2019 ja 2020 välillä sen mukaan, onko perheessä alle 7-vuotiaita lapsia, %.**

Kuviossa 4 esitetään maaliskuu-lokakuun palkkakeskiarvojen summan muutos vanhempien iän ja perherakenteen mukaan. Vanhempien iän mukaiset havainnot ovat samansuuntaiset kuin lasten iän mukaiset havainnot: alle 30-vuotiaiden vanhempien perheissä palkkatulojen suhteellinen lasku oli suurin (toukokuussa laskua 10 prosenttia). Euromääräisenä lasku oli toisaalta hieman suurempi 30 vuotta täyttäneiden vanhempien perheissä, koska

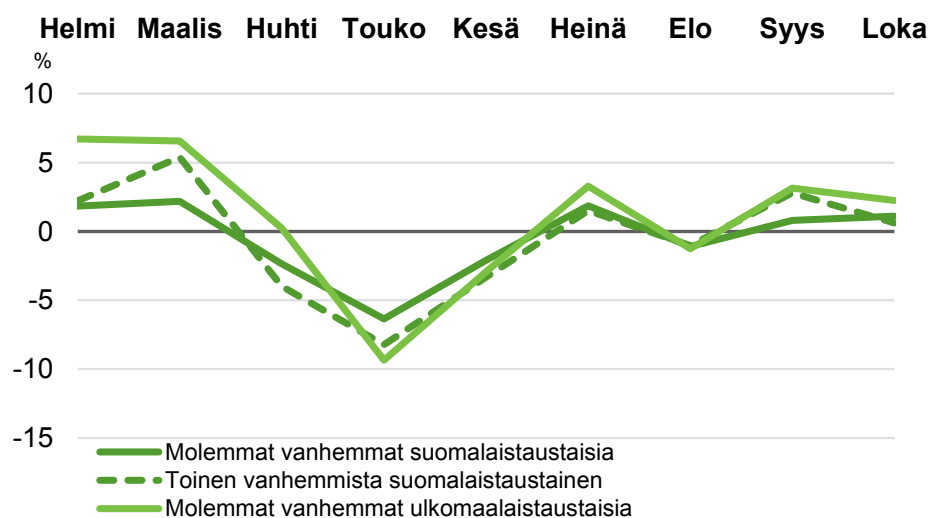
kuukausittaiset palkkatulot olivat niissä noin kaksinkertaiset alle 30-vuotiaiden vanhempien perheisiin verrattuna (5655 euroa vs. 2692 euroa). Yksinhuoltajaperheissä palkkatulot laskivat sekä suhteellisesti että absoluuttisesti vähemmän kuin muissa lapsiperheissä.



Lähde: Tilastokeskus

**Kuvio 4. Lapsiperheiden maaliskuu-lokakuun palkkatulojen muutos vuosien 2019 ja 2020 välillä erikseen vanhempien iän ja perherakenteen mukaan, %.**

Suhteelliset poikkeamat vuoden 2019 palkkatuloista olivat toukokuussa 2020 suurimpia perheissä, joissa oli ulkomaalaistaustaisia vanhempia: yhdeksän prosentin lasku perheissä, joissa kummatkin vanhemmat (tai ainoa vanhempi) olivat ulkomaalaistaustaisia (kuviokuva 5). Suomalaistaustaisissa lapsiperheissä laskua oli kuusi prosenttia. Euromääräisesti suomalaistaustaisissa perheissä lasku oli kuitenkin hieman suurempi, koska heidän palkkatulonsa olivat huomattavasti korkeammalla tasolla. Ulkomaalaistaustaisten pudotuksen jyrkyyttä korostaa se, että vielä helmi-maaliskuussa heidän keskimääräiset palkkatulonsa olivat seitsemän prosenttia edellisvuotta korkeammat oletettavasti myönteisen työllisyyskehityksen vuoksi. Kesän jälkeen kaikissa ryhmissä päädyttiin suunnilleen edellisvuoden tasolle, ulkomaalaistaustaisilla hieman ylikin. Kokonaisuutena ulkomaalaistaustaisten vanhempien perheissä maaliskuu-lokakuun palkkatulot olivat 0,1 prosenttia edellistä vuotta korkeammat, kun muissa ryhmissä ne olivat hiukan aiempaa alemmat (-0,8 %).

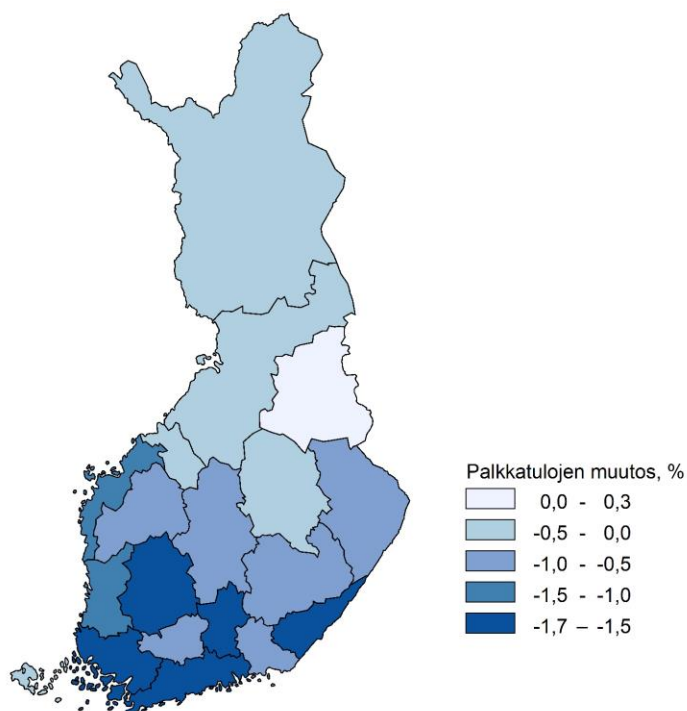


Lähde: Tilastokeskus

**Kuvio 5. Lapsiperheiden kuukausittaisten palkkatulojen muutos vuosien 2019 ja 2020 välillä vanhempien syntyperän mukaan, %.**

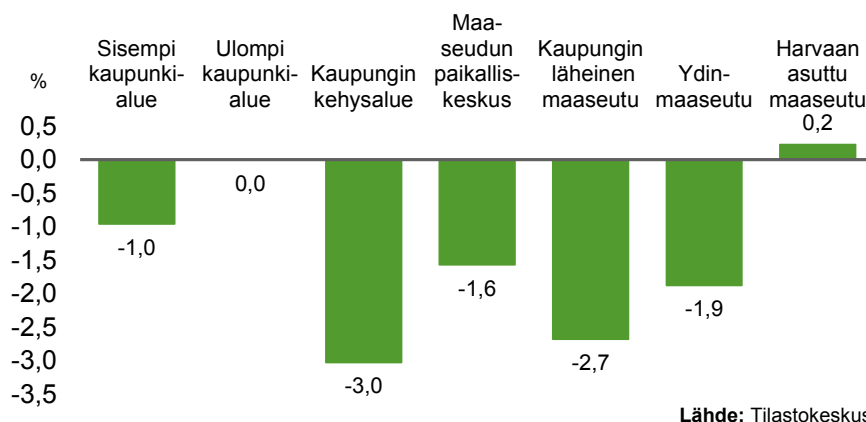
## Eteläisessä Suomessa ja kaupunkiseutujen laidoilla enemmän laskua palkkatuloissa

Lapsiperheiden palkkatulot laskivat maaliskokuussa 2020 edellisen vuoden vastaavaan ajanjaksoon verrattuna enemmän eteläisessä kuin pohjoisessa Suomessa (kuvio 6). Suurin pudotus palkkatuloissa oli Pirkanmaalla (-1,7 prosenttia), kun taas Kainuussa palkkatulot olivat lapsiperheissä 0,3 prosenttia suuremmat kuin edellisellä vuonna.



**Kuvio 6. Lapsiperheiden maaliskokuun palkkatulojen summan muutos vuosien 2019 ja 2020 välillä maakunnittain, %.**

Maaseutumaisuuden mukainen tarkastelu (kuvio 7) osoittaa, että lasku oli suurinta kaupunkiseutujen laidoilla, Suomen ympäristökeskuksen maaseutumaisuusluokituksen luokissa “kaupungin kehysalue” ja “kaupungin läheinen maaseutu” (Helminen ym. 2020). Nämä olivat olleet palkkatuloiltaan korkeimmat kaupunkimainen ja maaseutumainen luokka. Harvaan asutulla maaseudulla palkkatulot sen sijaan nousivat hieman.

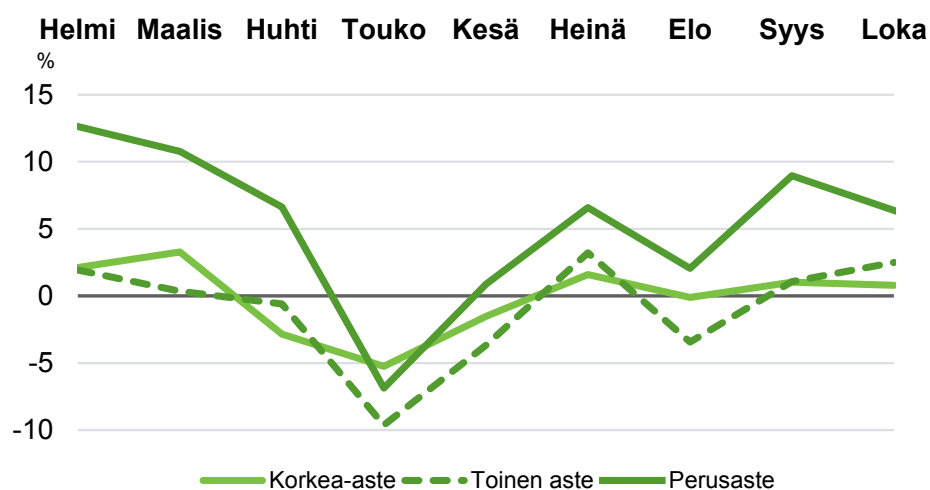


**Kuvio 7. Lapsiperheiden maaliskokuun palkkatulojen summan muutos vuosien 2019 ja 2020 välillä asuinpaikan maaseutumaisuuden mukaan, %.**

## Epidemia heikensi epävarmassa työmarkkina-asemassa olevien lapsiperheiden palkkatulojen positiivista kehitystä

Viimeiseksi tutkimme palkkasummien muutosta lapsiperheiden koulutustason ja aieman tulotason mukaan. Vuoteen 2019 verrattaessa vuoden 2020 palkkasummat laskivat suhteellisesti voimakkaimmin perheissä, joissa vanhemmilla oli korkeintaan toisen asteen tutkinto (kuvio 8). Pudotus aieman vuoden palkkasummaan verrattuna oli enimmillään toukokuussa, -9,6 prosenttia. Yhteensä heidän palkkasummansa laski 1,4 prosenttia maaliskuu-lokakuun välillä. Toukokuinen palkkatulojen lasku oli vähäisintä perheissä, joissa vähintään yksi vanhempi oli suorittanut korkeakoulututkinnon. Heidän palkkansa tippuivat kuitenkin jo huhtikuussa vuodentakaisesta matalammaksi.

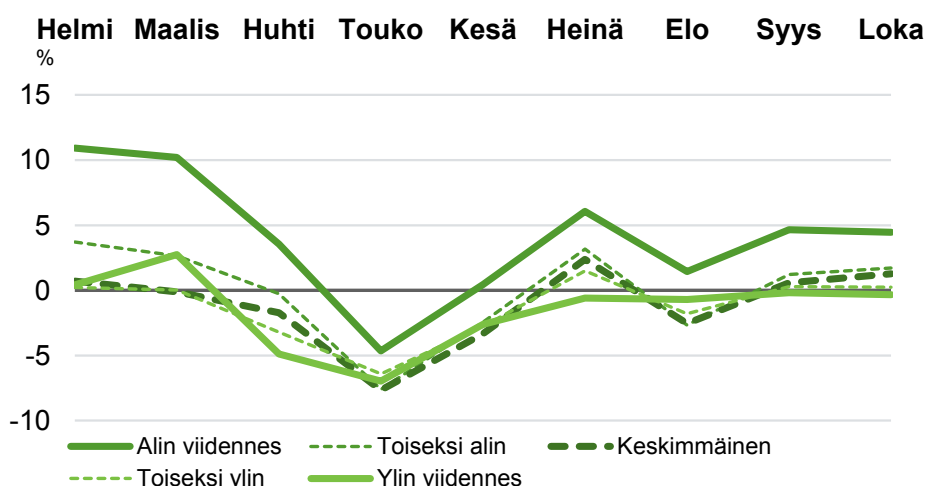
Yhteenlaskettu palkkasummien muutos maaliskuu-lokakuun välillä oli korkeimmin koulutetuissa perheissä -0,4 prosenttia (-231 euroa) ja matalimmin koulutetuissa +4,3 prosenttia (+544 euroa) edellisvuoteen verrattuna. Vain perusasteen koulutuksen saaneiden vanhempien perheissä palkkatulot olivat vielä alkuvuonna huomattavasti vuotta aiempaa korkeammalla tasolla. Näin ollen ryhmän keskimääräiset palkkatulot laskivat ainoastaan toukokuussa edellisvuotta alemmalle tasolle, vaikka heilläkin palkkatulojen kehitys heikkeni huomattavasti epidemian myötä.



Lähde: Tilastokeskus

**Kuvio 8. Lapsiperheiden kuukausittaisten palkkatulojen muutos vuosien 2019 ja 2020 välillä vanhempien korkeimman koulutustason mukaan, %.**

Viimeisenä tarkastelemme palkkatulojen muutosta aieman tulotason mukaan (kuvio 9). Käytämme tämän mittarina perheen vanhempien käytettävissä olevia rahatuloja vuodelta 2018. Alimmassa tuloviidenneksessä olleiden perheiden palkkatulojen kehitys oli samankaltainen kuin perusasteen tutkinnon suorittaneiden vanhempien perheillä: toukokuinen palkkatulojen suhteellinen lasku vuodentakaiseen verrattuna oli pienempi kuin muissa tuloryhmissä (-4,7 % alimmassa viidenneksessä, -6,4 - -7,7 % muissa), mutta muutos alkuvuoden erittäin positiiviseen tilanteeseen verrattuna oli jyrkkä. Tässä pienituloisten perheiden ryhmässä keskimääräiset palkkatulot nousivat kesän jälkeen taas edellisvuotta korkeammalle tasolle, mutta alkuvuoden tasoon palkkatulojen kasvussa ei päästy. Muissa tuloluokissa kesän jälkeen päädyttiin edellisvuoden tasolle.



Lähde: Tilastokeskus

**Kuvio 9. Lapsiperheiden kuukausittaisten palkkatulojen muutos vuosien 2019 ja 2020 välillä perheen aiemman tulotason mukaan, %.**

## Lopuksi

Tulokset osoittavat, että lapsiperheiden palkkatulojen menetykset eivät epidemian aikana suuresti eronneet muusta väestöstä, mutta palkkatulojen kehityksessä on ollut jonkin verran eroja erityyppisten lapsiperheiden välillä. Epidemian ensimmäisen aallon mentyä loppukesästä ohi palasivat useimpien ryhmien palkkatulot lähes edellisvuoden tasolle. Huono-osaisemmissa, työmarkkinoilla epävarmemmassa tilanteessa olevissa ryhmissä alkuvuonna vielä näkynyt erityisen positiivinen palkkatulojen kehitys taittui osittain epidemian myötä eivätkä näiden ryhmien palkkatulot vielä lokakuuhun mennessä palanneet tälle alkuvuoden kehitystrendille.

Osa havaitsemistamme eroista palkkatulojen kehityksessä erityyppisten lapsiperheiden välillä on kasvattanut eroja hyvä- ja huono-osaisten välillä. Toisaalta osa muutoksista, esimerkiksi perherakenteen ja asuinpaikan mukaiset muutokset, ovat myös tasoittaneet vallinneita eroja. Tällä tarkasteluvälillä näyttää myös siltä, että kevään rajumpi palkkatulojen lasku on mennyt nopeasti ohi. Epidemian jatkovaiheet tulevatkin ratkaisemaan, tuleeko taloudelliseen eriarvoisuuteen pysyvämpiä vaikutuksia.

Taloudellisten tekijöiden vaikutus lapsiperheiden hyvinvointiin korostuu tilanteissa, joissa tuki arjessa selviytymiseen on vähäisempää. Aiemman tutkimuksen mukaan lapsiperheiden tärkeimmiksi selviytymisstrategioiksi epidemian aikaisessa arjessa nousivat ihmissuhteiden lisäksi mahdollisuudet työnteon joustoihin (Salin et al. 2020). Selviytymisstrategioiden ja yhteiskunnan tuen rooli nousevat erityisen ratkaiseviksi perheissä, joissa taloustilanne heikkenee merkittävästi ja pitkäaikaisesti.

Jos tarkastellaan perheväestöä kokonaisuutena, jää herkästi huomaamatta sen eri osaryhmien toisistaan poikkeavat taloudelliset tilanteet. Kotona asuvien nuorten aikuisten heikko taloudellinen tilanne epidemian aikana heijastuu myös lapsiperheiden toimeentuloon. Erityisesti epidemian ja siihen liittyvien rajoitusten pitkittyminen voi vaikeuttaa nuorten aikuisten itsenäisen elämän aloittamista. "Koronasukupolven" ehkäisemiseksi onkin syytä kiinnittää erityistä huomiota rajoitusten vaikutuksiin nuorten mahdollisuuksiin kiinnittyä työmarkkinoille.

Vaikka palkkatulot kattavat ison osan lapsiperheiden toimeentulosta, ne eivät kuitenkaan kerro koko kuvaa epidemian taloudellisten vaikutusten jakautumisesta. Yrittäjätuloissa tapahtuneita muutoksia ei voitu selvittää tässä tutkimuksessa, koska niistä ei ollut saatavilla ajantasaista tietoa. Tämän mahdolliset vaikutukset tuloksiin koskevat erityisesti niitä 12 prosenttia lapsiperheiden vanhemmista, jotka olivat joko yrittäjätulojen saamisen tai ammattiasematiedon perusteella olleet vuonna 2019 yrittäjiä. Palkkatulojen muutoksia koskeviin tuloksiin tämän ryhmän mukana olo ei kuitenkaan juuri vaikuta.



Seuraavassa tutkimushankkeemme vaiheessa tarkastelemme, miten tulonsiirrot ovat tasoittaneet palkkatulojen laskua epidemian aikana. Tarkastelemme jatkossa myös epidemian myöhempien vaiheiden aikaista kehitystä. Tässä tutkimuksessa tarkastelimme ensisijaisesti epidemian ensimmäisen aallon seurauksia.

---

## Lähteet

Alstadsæter A, Bratsberg B, Eielsen G, Kopczuk W, Markussen S, Raaum O, Røed K (2020). The first weeks of the coronavirus crisis: Who got hit, when and why? Evidence from Norway (No. w27131). National Bureau of Economic Research.

Helminen V, Nurmio K, Vesanen S (2020). Kaupunki-maaseutu-alueuokitus 2018. Paikka-tietopohjaisen alueuokituksen päivitys. Suomen ympäristökeskuksen raportteja 21/2020. Helsinki: Suomen ympäristökeskus.

Helsinki GSE Tilannehuone 17.12.2020. [www.helsinki.fi/gse](http://www.helsinki.fi/gse)

Parikka S, Ikonen J, Koskela T, Hedman L, Kilpeläinen H, Aalto A-M, Sainio P, Ilmarinen K, Holm M, Lundqvist A (2020). Koronan vaikutukset vaihtelevat alueittain – eroja myös ikääntyneillä sekä toimintarajoitteisilla verrattuna muuhun väestöön. Kansallisen FinSote-tutkimuksen ennakkotuloksia syksyllä 2020. Verkkojulkaisu: [thl.fi/finsote](http://thl.fi/finsote)

Salin M, Kaittä A, Hakovirta M, Anttila M (2020). Family Coping Strategies During Finland's COVID-19 Lockdown. Sustainability 12(21):9133.

Suomen virallinen tilasto (SVT): Palkkasummakuvaajat [verkkojulkaisu]. ISSN=1798-6109. Helsinki: Tilastokeskus [viitattu: 12.1.2021]. Saantitapa: <http://www.stat.fi/til/ktps/2020/10/>

Tilastokeskus (2020). Työvoimatutkimus 2020, helmikuu. Helsinki: Tilastokeskus.

*Julkaisu on osa Terveiden ja hyvinvoinnin laitoksen tuottamaa Suomen sosiaalinen tila -raporttisarjaa. Sarjassa esitellään päätöksenteon kannalta keskeisiä ja ajankohtaisia teemoja ja ilmiöitä, jotka liittyvät hyvinvointiin, elinoloihin, palveluihin ja eriarvoisuuteen.*

### Tämän julkaisun viite:

Sirniö O, Kärkkäinen S, Kauppinen TM (2021) Palkkatulojen kehitys lapsiperheissä COVID-19 -epidemian aikana. Tutkimuksesta tiiviisti 1/2021. Terveiden ja hyvinvoinnin laitos, Helsinki.



### Terveiden ja hyvinvoinnin laitos

ISBN 978-952-343-610-7 (verkko)

ISSN 2323-5179 (verkko)

<http://urn.fi/URN:ISBN:978-952-343-610-7>

*Tämä tutkimus on tehty valtion lisätalousarviossa Covid 19 – tutkimukseen osoitetulla THL:n koordinoimalla rahoituksella.*